

SKRIVELSE  
2013-10-15Diarienummer  
LS 1310-1283  
TN 2013-0595*För kännedom*  
Länsstyrelsen i Stockholms län

Kommundirektörerna i Stockholms län

**Remittering av program och planer till Landstingsstyrelsens tillväxt- och regionplaneutskott (TRU) och Trafiknämnden (TN) inom Stockholms läns landsting.**

Landstinget noterar att en hel del ärenden skickas "dubbelt" från kommunerna. För att underlätta både för avsändare och mottagare kommer här information om hur landstinget hanterar dessa ärenden. Vi tar gärna emot ytterligare förslag på hur samspelet kring hantering av planer och program ytterligare kan förbättras.

I november 2010 beslutade landstingsfullmäktige om en ny politisk organisation för landstingets trafikverksamhet. Beslutet innebar att från och med den 1 januari 2011:

- Ersatte tillväxt- och regionplaneutskottet (TRU) Regionplanenämnden. Utskottet ansvarar för regionplaneringen och de regionala utvecklingsfrågorna inom landstinget. Sedan 2011 tillhör dåvarande Regionplanekontoret Landstingsstyrelsens förvaltning (LSF). Funktionsområdet benämns Tillväxt, miljö och regionplanering (TMR).
- Inrättades en trafiknämnd (TN) som ansvarar för:
  - kollektivtrafiken på land, till sjöss och för personer med funktionsnedsättning,
  - det övergripande ansvaret för planering och upphandling av trafik tjänster och att följa verksamheten,
  - landstingets trafikplanering och framtagande av förslag till regional trafikförsörjningsplan,
  - samverkan med närliggande kommuner och landsting samt andra intressenter för att uppnå väl fungerande trafiklösningar i regionen,

**Stockholms läns landsting**  
Tillväxt, miljö och regionplanering  
Box 22550  
104 22 StockholmTelefon: 08-737 25 00  
Fax: 08-737 25 66  
E-post: [registrator.lsf@sl.se](mailto:registrator.lsf@sl.se)Säte: Stockholm  
Org.nr: 232100-0016  
[www.tmr.sll.se](http://www.tmr.sll.se)  
[www.sll.se](http://www.sll.se)

- samverkan med handikapporganisationer för att förenkla för äldre och personer med funktionsnedsättning att använda kollektivtrafiken.

Den 1 januari 2013 omorganiserades AB SL:s verksamhet och blev knuten till den nyinrättade Trafikförvaltningen (TF) inom Stockholms läns landsting.

Landstinget har nu gjort en generell översyn av vårt arbete med att ge synpunkter i den kommunala planprocessen och förtydliga vilka typer av planer som berör vår verksamhet samt hur svaren kommer att stämmas av inom landstinget. Vi vill tydliggöra vilken typ av planer i Stockholms län som kommunerna bör skicka till landstingets olika förvaltningar för yttrande. Denna skrivelse sänds till samtliga kommuner i Stockholms län. Vi avser också att sända en skrivelse i samma ämne till kommunerna i angränsande län.

### **Roller inom landstinget**

Stockholms läns landsting är regionplaneorgan i Stockholms län enligt plan- och bygglagen (2010:900) kapitel 7 och enligt den särskilda lagstiftning om regionplanering som gäller för länet (1987:147). Inom ramen för detta uppdrag tas det fram en regionplan eller regional utvecklingsplan. Den regionala utvecklingsplanen för Stockholmsregionen RUF 2010 antogs i Landstingsfullmäktige 2010. Planen vann laga kraft som regionplan enligt plan- och bygglagen samma år. RUF 2010 är också fastställd, efter ett Länsstyrelsebeslut 2010, som länets regionala utvecklingsprogram (RUP) enligt förordningen om regionalt tillväxtarbete, 2007:713. Enligt PBL är en regionplan vägledande men inte bindande, för beslut och översiktsplaner, detaljplaner och områdesbestämmelser.

Stockholms läns landsting är förutom regionplaneorgan även regional kollektivtrafikmyndighet enligt den nya kollektivtrafiklagen som trädde ikraft den 1 januari 2012 (SFS 2010:1065, 2012:437). Landstinget har i regionplaneringen såväl ett allmänt planeringsintresse för översiktlig trafikplanering som ett partsintresse, med anledning av landstingets roll som huvudman för kollektivtrafiken och ägare av infrastruktur och fastigheter kopplade till kollektivtrafiken.

### **Till vem ska olika planer remitteras?**

En viktig princip är att landstingets synpunkter bör komma in tidigt i processen.

När planer och program skickas in till någon av nedanstående förvaltningar är huvudprincipen att landstinget endast kommer att avge ett gemensamt formellt remissvar. Inom landstinget har TF och TMR ett nära samarbete. I de fall då landstingets remissvar behandlas politiskt kommer det, med utgångspunkt i gällande ansvarsfördelning, endast att göras på ett ställe; antingen i TRU eller TN.

Följande planer/motsvarande skickas till:

**SLL Tillväxt, miljö och regionplanering****Box 22550****104 22 Stockholm****E-post: [registrator.lsf@sll.se](mailto:registrator.lsf@sll.se)*****1. Översiktsplan, fördjupad översiktsplan och ändring av översiktsplan***

Enligt PBL skall kommunen samråda med landstinget som regionplaneorgan, vilket i praktiken innebär samråd med TMR/TRU. TF/TN bevakar också landstingets intressen i dessa sammanhang. Inom landstinget kommer därför samråd att ske i olika former, bland annat som underhandssamråd med tjänstemän både från Trafikförvaltningen och från TMR.

Översiktsplaner och ändrade översiktsplaner kommer endast att behandlas politiskt i TRU och svar kommer därför att administreras av TMR.

***2. Övriga program och planer***

Denna kategori avser sådana program, planeringsunderlag och planer som inte är inordnade i PBL:s formella plansystem men som utgör väsentligt underlag för den strategiska planeringen på regional och kommunal nivå och för mellankommunala överväganden. Samarbete sker inom landstinget för att belysa de olika ansvarsområdena. Nedanstående är exempel på sådana planer där landstinget gärna lämnar synpunkter och underlag:

- Näringslivsprogram
- Kompetensförsörjningsprogram
- Integrationsprogram
- Bostadsförsörjningsprogram
- Detaljhandelsutredningar
- Utredningar som berör de regionala tekniska försörjningssystemen
- Utredningar om bevarande och utveckling av rekreations- och naturområden eller kulturmiljöer.

- Strategier för risk- och säkerhetsarbete.
- Vattenplaner och kustplaner
- Utvecklingsplan för regional stadskärna

### **3. Antagna planer och program**

Samtliga antagna eller ändrade översiktsplaner ska skickas in. När det gäller program/motsvarande som inte är inordnade i PBL bör även dessa skickas in.

Följande planer/motsvarande skickas till:

***Trafikförvaltningen***  
***105 73 Stockholm***  
***E-post: [registrator.tf@sll.se](mailto:registrator.tf@sll.se)***

#### ***1. Detaljplaner, program för detaljplaner, områdesbestämmelser och bygglov samt ändringar av desamma***

Trafikförvaltningen ska ges tillfälle att medverka i den kommunala planprocessen för samtliga detaljplaner. Eftersom Trafikförvaltningen även svarar för infrastrukturägaren Storstockholms lokaltrafik (SL) ska även bygglov som angränsar till SL:s anläggningar remitteras till Trafikförvaltningen.

Eftersom PBL inte innehåller något formellt krav på samråd med regionplanorganet i detaljplaneprocessen kommer TMR att medverka vid tjänstemannamöten kring detaljplaner av regionalt/mellankommunalt intresse. Som exempel på detta kan nämnas program eller planer som är av betydelse för förhållandena i en annan kommun (till exempel grönområdestillgång eller balansen bostäder-arbetsplatser) och program eller planer som inte står i överensstämmelse med översiktsplan eller regional utvecklingsplan.

Detaljplaner, områdesbestämmelser och bygglov kommer endast att behandlas av Trafiknämnden, i förekommande fall, och administreras av Trafikförvaltningen.

#### ***2. Övriga program och planer***

Denna kategori avser sådana program, planeringsunderlag och planer som inte är inordnade i PBL:s formella plansystem men som utgör väsentligt underlag för den strategiska planeringen på regional och kommunal nivå och för mellankommunala överväganden. Samarbete sker inom landstinget

för att belysa de olika ansvarsområdena. Nedanstående är exempel på sådana planer där landstinget gärna lämnar synpunkter och underlag:

- Strategi/visionsprogram (inför detaljplanering)
- Områdesprogram
- Trafikplan
- Cykelplan
- Parkeringspolicy

### **3. Antagna program, planer och beslut om bygglov**

Samtliga antagna detaljplaner och beslut om bygglov där landstinget har hörts eller är sakägare ska skickas till landstinget. När det gäller program som inte är inordnade i PBL bör även dessa skickas in.

### **Sammanträdestider och beredningstider**

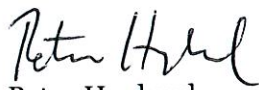
Tillväxt- och regionplaneringsutskottet (TRU) sammanträder normalt var sjätte-sjunde vecka med uppehåll under sommaren (ca 8 sammanträden/år). Trafiknämnden (TN) sammanträder normalt var sjätte vecka med uppehåll under sommaren (ca 10 sammanträden / år)

### **Kontaktpersoner**

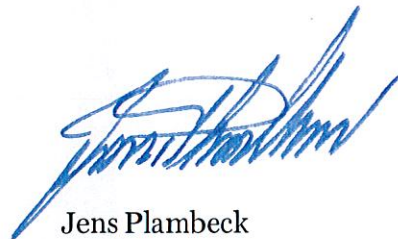
Vid frågor som rör ärendehanteringens ombeds ni i första hand vända er till Landstingsstyrelsens förvaltnings registrator. [registrator.lsf@sll.se](mailto:registrator.lsf@sll.se) respektive Trafikförvaltningens registrator [registrator.tf@sll.se](mailto:registrator.tf@sll.se)  
I övrigt hänvisar vi direkt till de olika kontaktpersonerna inom respektive organisation. Se bilaga.

Vi ser fram e mot fortsatt bra remissarbete och samverkan. Vi hoppas att vår förändrade hantering resulterar i tydlighet och konsekvens i landstingets lämnade synpunkter.

Med vänliga hälsningar



Peter Haglund  
Direktör  
Tillväxt, miljö och regionplanering



Jens Plambeck  
Avdelningschef  
Strategisk utveckling  
Trafikförvaltningen

Bilaga 1: Kontaktpersoner på SLL Tillväxt, miljö och regionplanering

Bilaga 2: Kontaktpersoner på SLL Trafikförvaltning





# Trafikförvaltningens Kommunkontakter

## Sara Nordenskjöld

Funktionsansvarig samhällskontakter

Samhällsplanerare – Centrala

Ansvarig kommunkontakter: Stockholm (Norr om

Saltsjö-Mälarsnittet) och Sundbyberg

[sara.nordenskjold@sl.se](mailto:sara.nordenskjold@sl.se) 08-686 3732



1

## Helena Sandberg

Samhällsplanerare – Centrala

Ansvarig kommunkontakter: Stockholm (Söder om

Saltsjö-Mälarsnittet), Lidingö och Solna

[helena.hjertstrand-sandberg@sl.se](mailto:helena.hjertstrand-sandberg@sl.se) 08-686 1425



1

## Cecilia Bostorp

Samhällsplanerare – Nordost

Ansvarig kommunkontakter: Danderyd, Täby,

Vallentuna, Vaxholm, Österåker och Norrtälje

[Cecilia.bostorp@sl.se](mailto:Cecilia.bostorp@sl.se) 08-686 4016



2

## Jan Eklund

Samhällsplanerare – Ost

Ansvarig kommunkontakter: Nacka, Värmdö, Tyresö,

Haninge och Nynäshamn

[Jan.eklund@sl.se](mailto:Jan.eklund@sl.se) 08-686 3957



3

## Mikael Eriksson

Samhällsplanerare – Syd

Ansvarig kommunkontakter: Huddinge, Botkyrka,

Salem, Södertälje och Nykvarn

[mikael.b.eriksson@sl.se](mailto:mikael.b.eriksson@sl.se) 08-686 1451



4

## Ingemar Wellén

Samhällsplanerare – Nordväst

Ansvarig kommunkontakter: Ekerö, Järfälla,

Sollentuna, Upplands-Bro, Upplands Väsby och

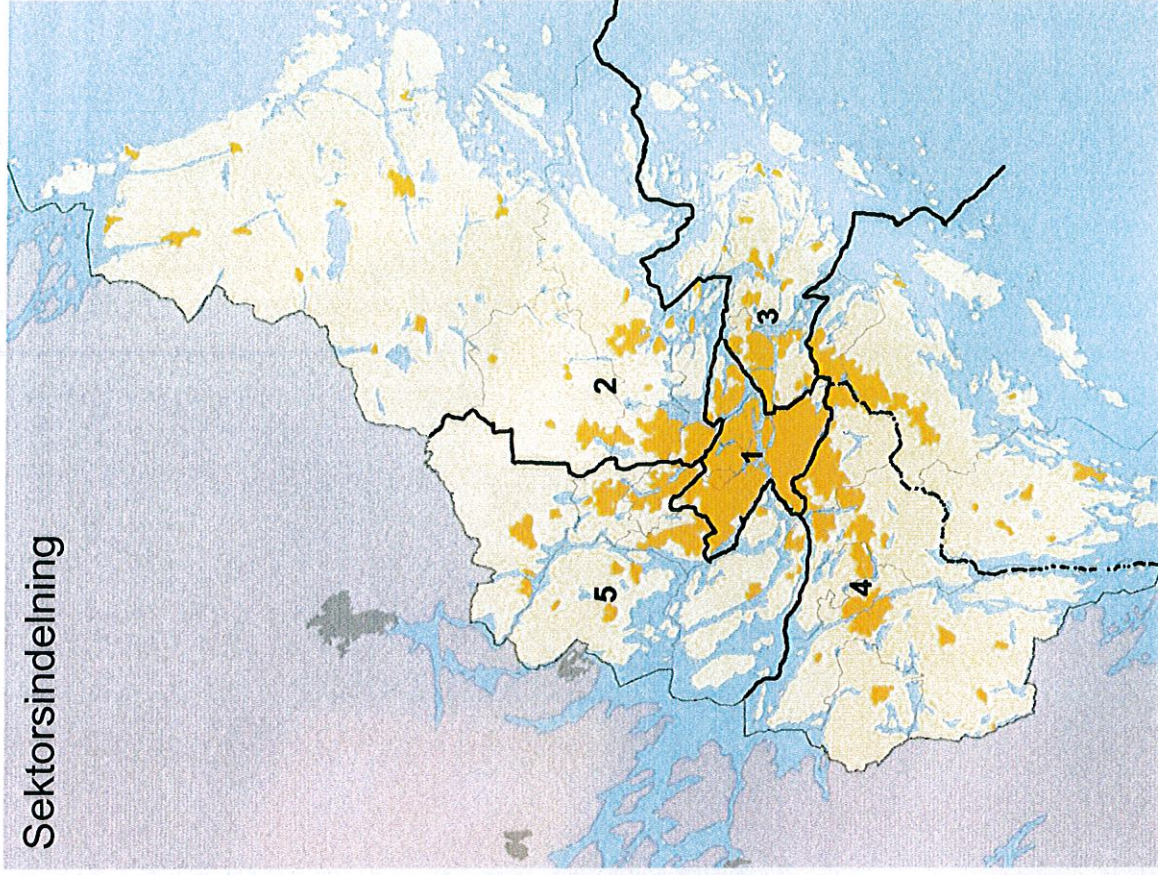
Sigtuna

[ingemar.wellen@sl.se](mailto:ingemar.wellen@sl.se) 08-686 1946



5

## Sektorsindelning





## Kommunkontakter TMR

Vårt arbetssätt är dialoginriktat och genomförs i samverkan med regionens aktörer, däribland Stockholms läns kommuner. Tillväxt, miljö och regionplanering har utsett kontaktpersoner som du hittar nedan. Se även: <http://www.tmr.sll.se/Om-oss/Kommunkontakter/>

<b>Kommun</b>	<b>Fysisk planering</b>	<b>Utvecklingsfrågor</b>
Botkyrka	<a href="#">Bette Malmros</a>	<a href="#">Ylva Disheden</a>
Danderyd	<a href="#">Kim Örtenblad</a>	<a href="#">Shewen Nysmed</a>
Ekerö	<a href="#">Susanne Skärlund</a>	<a href="#">Margareta Nitz Sköldborg</a>
Haninge	<a href="#">Susanne Skärlund</a>	<a href="#">Ylva Disheden</a>
Huddinge	<a href="#">Bette Malmros</a>	<a href="#">Ylva Disheden</a>
Järfälla	<a href="#">Jessica Andersson</a>	<a href="#">Börje Wredén</a>
Lidingö	<a href="#">Jessica Andersson</a>	<a href="#">Evert Kroes</a>
Nacka	<a href="#">Ulrika Palm</a>	<a href="#">Cecilia Lindahl</a>
Norrtälje	<a href="#">Kim Örtenblad</a>	<a href="#">Shewen Nysmed</a>
Nykvarn	<a href="#">Bette Malmros</a>	<a href="#">Cecilia Lindahl</a>
Nynäshamn	<a href="#">Nils Larsson</a>	<a href="#">Cecilia Lindahl</a>
Salem	<a href="#">Nils Larsson</a>	<a href="#">Evert Kroes</a>
Sigtuna	<a href="#">Hans Brattström</a>	<a href="#">Börje Wredén</a>
Sollentuna	<a href="#">Hans Brattström</a>	<a href="#">Evert Kroes</a>
Solna	<a href="#">Jessica Andersson</a>	<a href="#">Margareta Nitz Sköldborg</a>
Sundbyberg	<a href="#">Ulrika Palm</a>	<a href="#">Margareta Nitz Sköldborg</a>
Stockholm	<a href="#">Ulrika Palm</a>	<a href="#">Evert Kroes</a>
Södertälje	<a href="#">Bette Malmros</a>	<a href="#">Evert Kroes</a>
Tyresö	<a href="#">Susanne Skärlund</a>	<a href="#">Ylva Disheden</a>
Täby	<a href="#">Kim Örtenblad</a>	<a href="#">Shewen Nysmed</a>
Upplands Väsby	<a href="#">Hans Brattström</a>	<a href="#">Börje Wredén</a>
Upplands-Bro	<a href="#">Jessica Andersson</a>	<a href="#">Börje Wredén</a>
Vallentuna	<a href="#">Kim Örtenblad</a>	<a href="#">Ylva Disheden</a>
Vaxholm	<a href="#">Kim Örtenblad</a>	<a href="#">Shewen Nysmed</a>
Värmdö	<a href="#">Susanne Skärlund</a>	<a href="#">Cecilia Lindahl</a>
Österåker	<a href="#">Kim Örtenblad</a>	<a href="#">Cecilia Lindahl</a>

