



TENGBOM

Box 1230, Katarinavägen 15, 111 82 Stockholm
tel 08 - 412 52 00 fax 08 – 412 53 03

HÄLLBERGA FASTIGHETEN RUNDMAR 1:35 NYFORS, TYRESÖ



KULTURHISTORISK FÖRUNDERSÖKNING

Lisa Sundström
2013-02-25

Innehåll

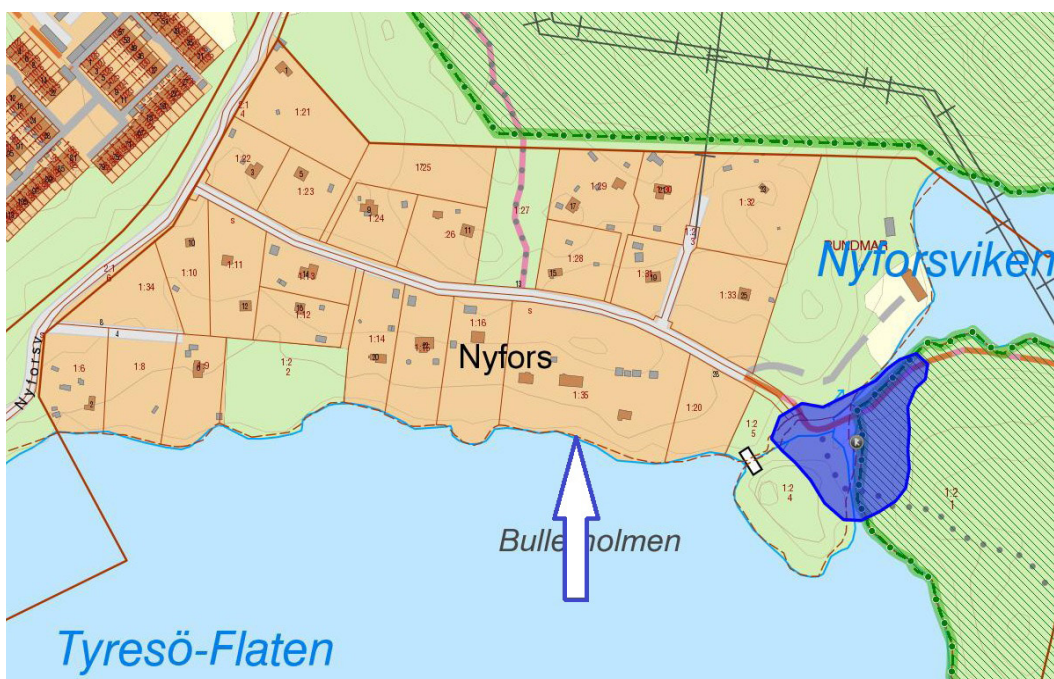
Inledning	3
Historik	4
Hällberga nuläge	10
Kulturhistorisk bedömning.	16
Förslag till planbestämmelser	18
Källor	19

Inledning

Tyresö kommun har påbörjat arbetet med ny detaljplan för Nyfors i Tyresö kommun. Stockholms läns museum utförde år 2012 på uppdrag av Tyresö kommun ett kulturhistoriskt underlag för att utreda områdets kulturhistoriska värden för beaktande i det kommande planarbetet. I det kulturhistoriska underlaget ingick inte fastigheten Rundmar 1:35, Nyfors, även kallad Hällberga.

Tengbomgruppen ab har nu fått i uppdrag att komplettera det kulturhistoriska underlaget med en kulturhistorisk beskrivning och bedömning av Hällberga, fastigheten Rundmar 1:35.

För bakgrundsuppgifter om Nyfors som helhetsmiljö inkluderande områdets historia, beskrivning, lagskydd, kulturhistorisk bedömning samt rekommendationer för bevarande av områdets kulturvärden m.m. hänvisas till Stockholms läns museums rapport 2012:5.



Fastigheten Rundmar 1:35

Objekt
Hällberga
Fastigheten Rundmar 1:35
Nyfors
Tyresö kommun

Beställare
Tyresö kommun

Byggnadsantikvarie/
Certifierad Sakkunnig kon-
trollant av kulturvärden
Lisa Sundström
Tengbomgruppen AB
Katarinavägen 15
111 82 Stockholm

Historik

Hällberga - Wättinge lyckor

Hällberga utgör platsen där torpet Wättinge lyckor låg i äldre tider. Bebyggelse med koppling till verksamheten vid forsen fanns kvar åtminstone till 1900-talets början och över tomten sträcker sig den gamla Nyforsvägens sträckning. På 1930-talet styckas Nyfors till ett 30-tal tomter för försäljning till fritidshusbebyggelse. (se kartor läns museets rapport 2012:5)

Pub´ s personalförening köper tomter

År 1934 överlämnade disponenten vid PUB, Fredric Hellberg, med anledning av sin 50-årsdag, ett gåvobrev till personalen på PUB. Gåvobrevet ansåg en sportstuga att uppföras för personalens fritidsboende på en plats personalen fick bestämma. En plats i Stockholms närhet eftersöktes och snart fann personalens representanter tomterna vid sjön Tyresö Flaten i Tyresö. Fyra tomter köptes in och 1934 invigdes Hällberga som fick namn efter sin donator Hellberg.

Stugor uppförs

Två stugor uppfördes på tomten omkring 1934-35, en storstuga och en sovstuga. Stugorna var av för tiden förekommande sportstugetyp inspirerad av svenska traditionella dalastugor i allmogestil. Nybyggnadsritningen är signerad. Arkitektens namn går dock ej att ulösa av ritningen.

Ursprungligen var fasaderna bruntjärade och fönster målade med oljefärg. Storstugan var utförd med indragen veranda och till sin interiör planerad med storstuga och två sovrum (ett avsett för herrar och ett för damer), kök och entréhall. Sovstugan hade två rum, ett för damer och ett för herrar.

Till stugan skänktes även två handsmidda järngrindar med stängsel. En entréportal skänktes av pubs avdelningschefers klubb år 1939. En jordkällare uppfördes enligt uppgift av stenmaterial hämtat från rester av byggnadsmaterial i forsen.

Storstugan byggs till och tomten kompletteras med fler hus och andra anläggningar

Omkring 1944-46 byggdes storstugan till efter ritningar av arkitekten Ralph Erskine. Tillbyggnaden utfördes i liknande stil och material som den ursprungliga stugan. Stugan försågs med öppen spis både exteriört och interiört, ett drag Erskine även tillämpade även i andra av sina byggnader. Tillbyggnaden bör räknas till Erskines tidigare verk i Sverige och ritades när han ännu bodde och hade kontoret i "Lådan" i Lissma.

Terrassen vid storstugan anlades även omkring år 1946 och 1947 uppfördes en dansbana.

Tomten har därefter kompletterats med ytterligare en stuga omkring år 1951, nybyggnadsritning saknas, samt tre bodar efter ritningar av bröderna Erik och Tore Ahlsén omkring 1958-1960. Bröderna Ahlsén var även upphovsmän till Pub´ s bohagshus som stod klart år 1960 på Drottninggatan vilket kan förklara valet av arkitekter för Pub´ s personalförening.

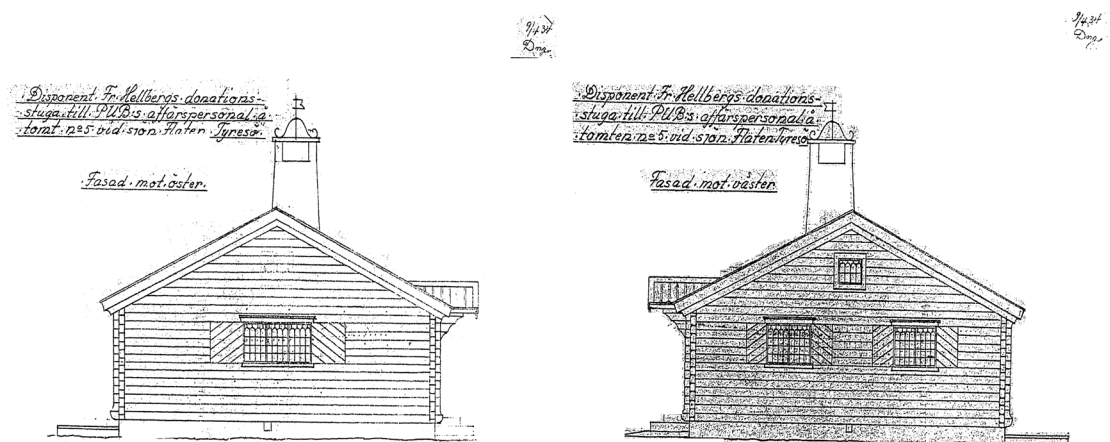
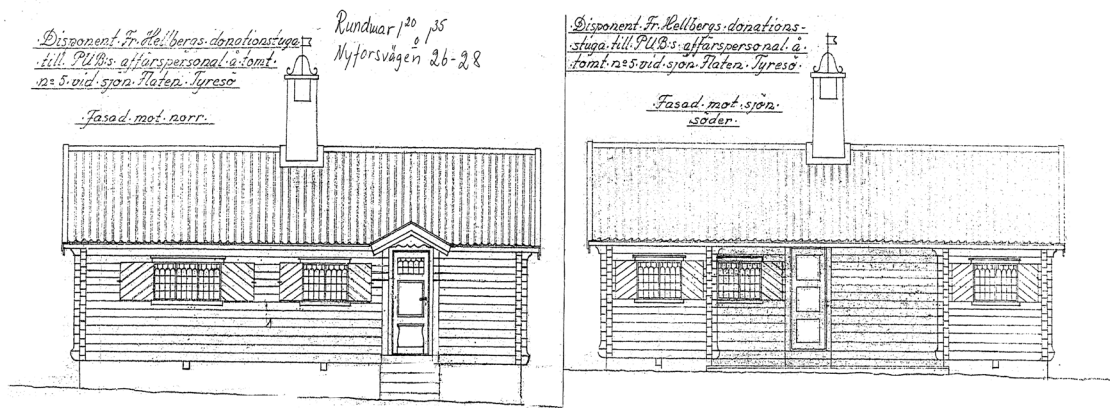
1966 uppförs en ny bastubyggnad och samma år förnyades den gamla dansbanan.

Fastigheten har fram till 2011 förvaltats av Pub´ s Personalförening för personalens rekreation. Under åren har även personalföreningen samlat boende i Nyfors för gemensamma firanden m.m. Under senare år har fastigheten varit utarrenderad och fungerat som festlokal.

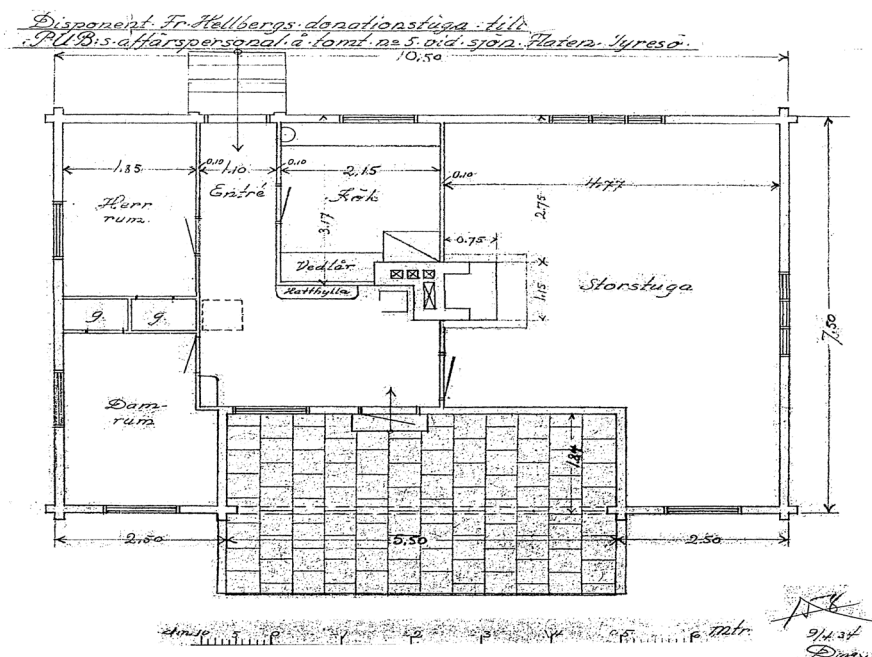
2011 såldes fastigheten till ett privat fastighetsbolag som idag hyr ut stugor för fester med övernattning m.m. Fastighetens byggnader har under det senaste året renoverats, ny dansbana och badbrygga har uppförts samt terrassen vid storstugan har lagts om och en grusad väg anlagts.

Kronologi/kända ändringar

1935	Två stugor uppförs.
1935 ca	Järngrindar.
1930-tal	Jordkällare uppförs.
1939	Entréportal uppförs.
1944-46	Storstugan byggs till efter ritningar av Ralph Erskine.
1946	Terrass anläggs vid storstugan.
1947	Dansbana anläggs.
1948	El dras in.
1948	Vårdträd, en kastanj, planteras.
1951	Stuga uppförs.
1958-60	Tre bodar uppförs efter ritningar av Erik och Tore Ahlsén.
1966	Ny dansbana uppförs.
1966	Bastubyggnad uppförs.
?	Förrådsbod
2005 ca	Tomten närmast forsen säljs till Tyresö kommun.
2012	Renovering av byggnader. Ny dansbana. Ny båtbygga. Väg anläggs. Omläggning terrass. Nybyggnad uthus.



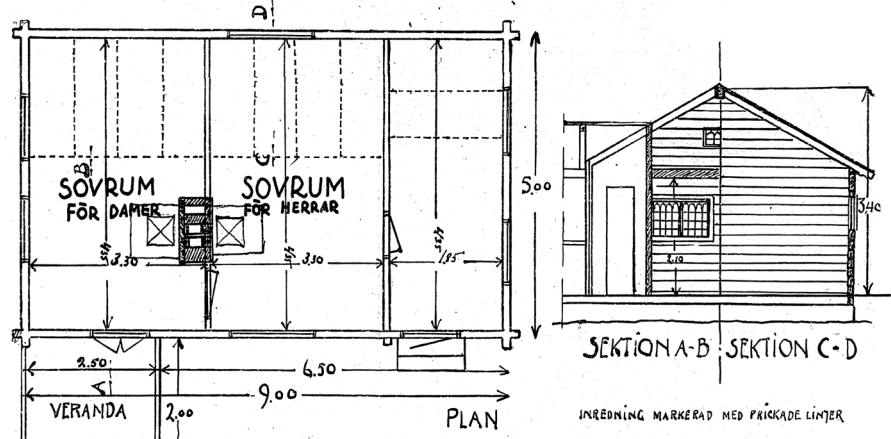
Nybyggnadsritning storstugan, fasader, 1934, ritning bygglovsarkivet, Tyresö kommun



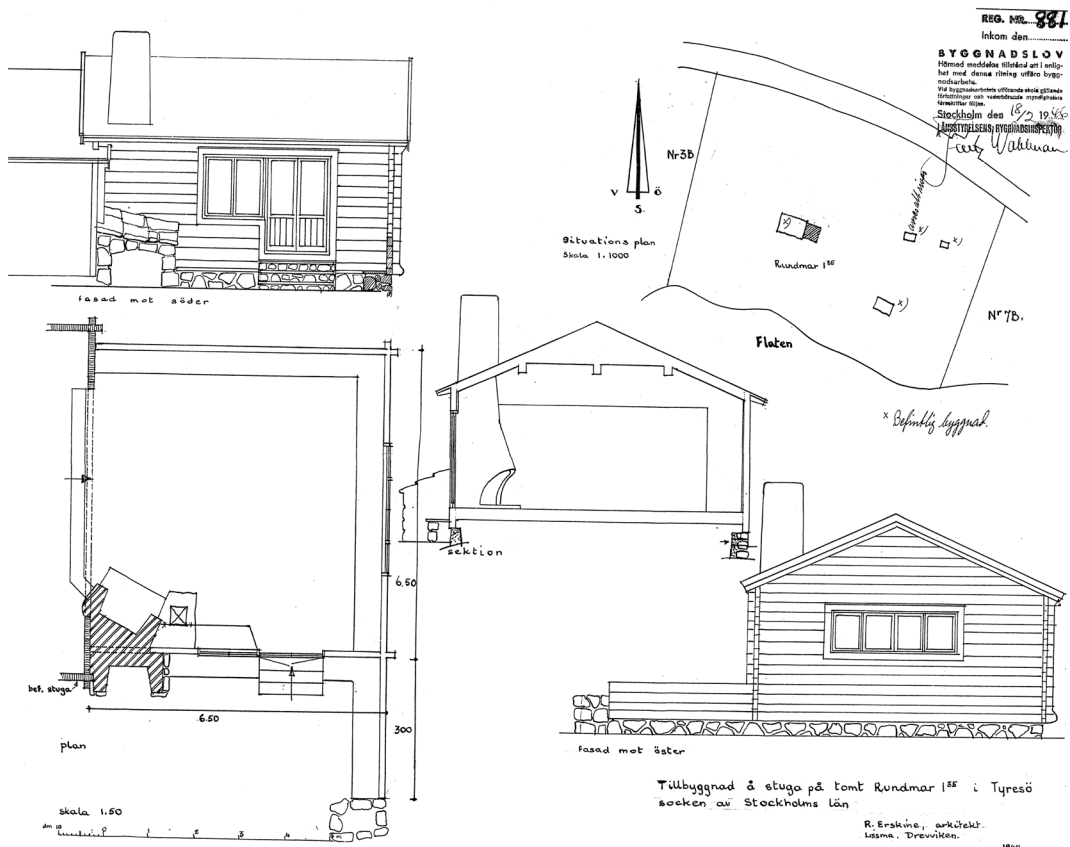
Nybyggnadsritning storstugan, plan, 1934, ritning bygglovsarkivet, Tyresö kommun



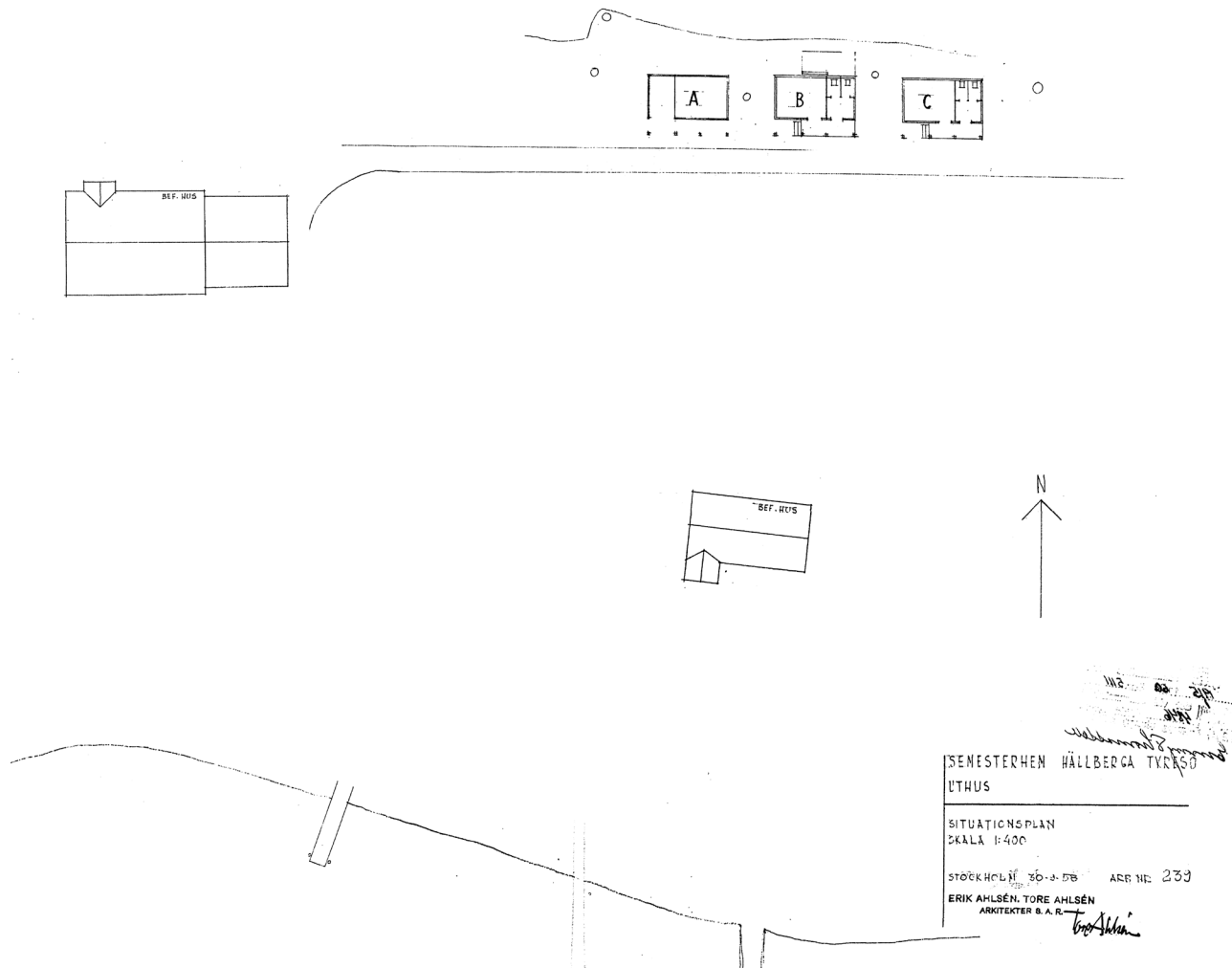
REG. NR. 92
 Inkom den 27 FEB 1935
 BYGGNADSLÖV
 Hämrad i stället för tillstånd till fullg-
 het med denna ritning utföra bygg-
 nadsarbetet.
 Vid byggmätarbetet utsträckt ut i de på följande
 förhållanden och i de utsträckt ut i de på följande
 förhållanden följande.
 Stockholm den 8/2 1935
 LARS NYLÉN
 BYGGNADSPERSONALINSPEKTÖR
 en Wallin



Nybyggnadsritning sovstugan, fasader, 1935, ritning bygglövsarkivet, Tyresö kommun



Tillbyggnadsritning storstuga, fasad och plan, Ralph Erskine, 1944, ritning bygglovsarkivet, Tyresö kommun



Nybyggnad tre uthus, planer, Erik och Tore Ahlsén, 1934, ritning bygglovsarkivet, Tyresö kommun

Hällberga nuläge

Hällberga ligger på en stor kuperad tomt av naturtomtskaraktär med höga träd i sluttning ned mot sjön Flaten som gränsar mot Tyresta naturreservat.

Tomten är glest bebyggd med tre stugor, en jordkällare, tre bodar, en bastu samt två förrådsbyggnader. Tomten är anlagd med en trappa av sten, en dansbana och en badbrygga. Vid entrén till tomten står en entréportal.

Entréportal

Entréportalen från 1939 är utförd av rundtimmerstolpar och litet tak täckt med enkupigt lertegel försedd med smidesgrindar. I portalen hänger en plåt med namnet ”Hällberga” urstansat. Tomten hägnas mot vägen av stängsel.

Storstuga

Storstugan uppförd 1935 är utförd av ligande brunmålat dubbelfasspontat timmer. Det ursprungligen tjärade timret har målats i brun kulör, troligtvis med latexfärg. Taket är ett sadeltak täckt med enkupigt lertegel. Fönster är vitmålade utförda med blyspröjs och hörnjärn. Fönsterluckor av snedställda brädor och foder är grönmålade. Fönster är bevarade sedan byggnadstiden.

Entrépartiet är utfört med skärmtak med kontursågade konsoler. Entrédörrar är inte ursprungliga utan härrör troligtvis från 1960-talet eller framåt. Den tillbyggda stugans entréparti är förnyat i sen tid.



Tomt i sluttning mot Tyresö Flaten



Entréportal



Storstugan mot norr



Storstugan med tillbyggnad av Ralph Erskine



Storstugan mot väster



Tillbyggnad av Ralph Erskine



Fönster med blyspröjsar och fönsterluckor



Minnestavla



Storstuga och tillbyggdorstuga med öppna spisar



Storstugans tillbyggda del



Blyspröjsade fönsterbågar

Stugan har till sin interiör moderniserats men bevarar till delar sin ursprungliga plan och fasta inredning. Väggar och takens dubbla fasspont finns kvar. Brädgolvet i hallen finns kvar, möjligen även under senare linoleummatta i kök och bad. Golvet i den ursprungliga stugan är förnyat. Den tillbyggda delen bevarar ursprungligt golvmaterial. Ursprungliga dörrar med smidesbeslag finns bevarade i köksdelen, men har troligtvis flyttats från ursprungliga dörröppningar. Öppna spisar finns kvar men har delvis ändrats.

Storstugans båda skorstenar har murats om med ett utförande avvikande från ursprungligt utseende. En skorsten bevarar dock den ursprungliga smidesflöjeln med året 1934 urstansat.

En minnestavla finns utvändigt kvar med texten "Dir. Fredric Hellberg skänkte stugan 3.6.1934. Var Frikostig vid Livets disk - mät ut med råge..."

Den stenlagda terrassen vid stugan är omlagd med ny sten i sen tid. En mur omgärdande terrassen finns kvar sedan uppförandetiden, i sen tid försedd med täckning av sten.



Dörrarnas gångjärnsbeslag

Sovstuga 1930-tal

Stuga uppförd omkring 1934-35 i liknande utförande som storstugan med farstukvist och liggande brunmålat dubbellfasspontat timmer. Timret har målats i brun kulör, troligtvis latexfärg. Taket är täckt med enkupigt lertegel. Fönster är bevarade sedan byggnadstiden utförda med blyspröjs och grönmålade fönsterluckor och foder. Entrédörren med rutmönstrad fyllning, blyspöjsat glas och smidesbeslag är bevarad sedan byggnadstiden. En sekundär entré är förnyad i sen tid liksom den nytilkomna verandan.

Stugan är till sin interiör moderniserad och bevarar ingen ursprunglig fast inredning med undantag för två innerdörrar. Dörrarna är fyllningsdörrar med smidesbeslag och bemålade fyllningar i allmogestil.



Sovstuga med tillbyggd veranda



Sovstuga mot öster



Sovstuga med entré



Fönster med blyspröjsade bågar och fönsterluckor.



Ursprungliga innerdörrar med gångjärnsbeslag



Ursprunglig fyllningsdörr med blyspröjsad glasruta



Sovstuga med förstukvist



Sovstuga med förstukvist



Sovstuga mot öster



Stugans förstukvist

Sovstuga 1950-tal

Sovstuga med två rum och stuga från omkring 1951 är utförd med anpassning till de äldre stugorna med farstukvist, brunmålad dubbelfasspontat timmer och grönmålad fönsterluckor. Fönster är utförda utan spröjs. Entrédörr med fiskbensställd panel och rombisk glasruta. Entrépartiet är försett med kvist med kontursågade verandaräcken.

Till sin interiör bevarar stugan sannolikt fast inredning som planlösning, brädgolv och panelade tak sedan byggnadstiden. I stugan finns en vitputsad öppen spis med kalkstensskiva, troligtvis från byggnadstiden. Stugan har i sen tid försetts med fasta sängar och pentry.



Ospröjsade fönster och fönsterluckor



Stugans öppna spis



Jordkällare

Jordkällare

Jordkällaren är gjuten med natursten i ytskiktet och täcks med grästak. Den grönmålade bräddörren med rombiskt glas är troligtvis från omkring 1960-talet eller framåt.



Bodar ritade av Erik och Tore Ahlsén

Tre uthusbyggnader

Av de tre uthusbyggnaderna som uppfördes omkring 1958-60 efter ritningar av Erik och Tore Ahlsén har en helt förnyats. Två av uthusen, en trädgårdsbod och en snickarbod, är bevarade intakta sedan byggnadstiden. De ursprungliga uthusen står på betongplintar med fasader av slät brunmålad panel med en fönsterrad under takfoten. Ursprungligen var panelen, enligt bygg-lovshandlingen, struken med brun cuprinol, Ett av uthusen bevarar sitt ursprungliga tak av korrugerad eternit på pulpettak.



Bod av Erik och Tore Ahlsen



Snickarbod



Snickerbodens interieur med förvaringsinredning

Förrådsbyggnad

Förrådsbyggnaden är flyttad inom tomten till sin nuvarande plats vid sjön. Okänt byggnadsår. Byggnaden står på gjutna plintar med fasader klädda med liggande brunmålade panel. Sadeltaket är täckt med enkupigt lertegel. Taket skjuter ut över entrén och bildar en liten veranda med kontursågade räcken. Entrédörr med grönmålade fiskbenställd panel och rombisk glasruta. Ett fönster utgörs av vitmålade spröjsade enluftsågar med grönmålade träfoder. Interiört ej besökt.

Förrådsbyggnad

Förrådsbyggnaden är uppförd i sen tid med okänt byggnadsår. Byggnaden står på gjutna plintar och är klädd med stående brunmålade panel. Takfot av brunmålade bräder. Två dörrar av liggande grönmålade bräder med omålade bandgångjärn. Ett mindre spröjsat enluftsågarfönster. Taket är ett pulpettak. Takmaterialet var vid inventeringstillfället dolt av snö.

Bastubyggnad

Bastubyggnaden som är uppförd omkring 1966 är ett monteringsfärdigt hus från Svenska Trivsel-stugor AB. Byggnaden är utförd med anpassning till tomtens övriga stugor med brunmålade timmer med dubbelfasspont. Taket skjuter ut över entrén och bildar en farstuvist. Entrédörren är utförd av fiskbenställd grönmålade panel. Fönster är vitmålade enluftsågar hängda i överkant. Sadeltaket är täckt med korrugerad plåt.

Till sin interiör är bastun moderniserad.



Förrådsbyggnad, okänt byggnadsår



Förrådsbyggnad, okänt byggnadsår



Bastubyggnad från 1966

Kulturhistorisk bedömning

Byggnadens kulturhistoriska värden har nedan definierats utifrån sammanställt litteratur- och arkivmaterial samt okulär inventering av tomten och dess byggnader. Den kulturhistoriska värdebeskrivningen bygger på det system för värdekriterier som utarbetats av Riksantikvarieämbetet med dokumentvärden och förstärkande upplevelsevärden. Utifrån dessa kriterier redovisas tomtens och bebyggelsens värdefulla karaktärsdrag och kvaliteter så att dessa kan beaktas vid planläggning och bygglov som rör fastigheten.

Kulturhistoriskt värde - Dokumentvärden

Samhällshistoriskt värde

Under 1930-talet fick sportstugerörelsen sitt genombrott genom semesterlagstiftningen. Under 1900-talets början styckar flera större gårdar av mark för fritidshustomter i Stockholms närhet. Hällberga är tillkommen som en del i dessa samhällsförändringar genom Tyresögodsets avstyckning av fritidshustomter.

Socialhistoriskt värde

Under 1930-talet var det inte ovanligt att större företag hade ett socialt engagemang. Det förekom att företag köpte tomter och uppförde fritidshus för personalens rekreation. Hällberga som ett resultat för Pub's lednings engagemang för personalens förhållanden är intressant ur ett socialhistoriskt perspektiv.

Byggnadshistoriskt värde

Stugorna uppförda på 1930-talet bevarar en för det tidiga 1900-talet typisk utformning av sportstugor utförda med inspiration från svenska allmogestugor. Stugorna är till sin exteriör i huvudsak välbevarade sedan byggnadstiden med ursprungligt tak- och fasadmateriell samt byggnadsdetaljer som blyspröjsade fönster och fönsterluckor. Fönster och fyllningsdörrar karaktäristiska för byggnadsstilen är utförda av kvalitativt material och hantverksmässigt utförande.

Storstugan bevarar till sin interiör delvis sin ursprungliga planlösning och fast inredning av vikt för stugans karaktär. Till fast inredning från byggnadstiden hör t ex innerdörrar med smidesbeslag, timmerväggar och takbjälkar.

Storstugans tillbyggnad från 1940-talet är utförd med anpassning till den ursprungliga stugan. Tillbyggnaden bevarar sin form från byggnadstiden och utgör trots förändring av spisar och entréparti idag en värdefull del av byggnaden.

1950-talets stuga är utförd med anpassning till de äldre stugorna men med detaljer typiska för sin tid. Jordkällaren har ett traditionellt utförande och är en för fritidshusboende i äldre tid karaktäristisk byggnad. Av intresse är jordkällarens stenmaterial som hämtats från raserat byggmaterial i Nyfors.

Arkitekturhistoriskt värde

Storstugans tillbyggnad från 1940-talet som är utförd av en av våra stora arkitekter Ralph Erskine har ett intresse som ett av arkitektens tidigare verk.

De två, ursprungligen tre, uthusbyggnaderna är utförda efter ritningar av de två väl kända arkitekterna Tore och Erik Ahlsén är välbevarade sedan byggnadstiden. Uthusbyggnaderna har ett intresse som ett exempel på ett anspråkslöst verk ur arkitektbrödernas produktion.

Konstnärligt värde – Upplevelsevärden

Konstnärligt värde

Storstugan är smyckad med en minnestavla över uppförandet.

Miljöskapande värde

Hällberga framstår sammantaget som en värdefull del av Nyfors fritidshusområdeskaraktär genom den stora naturtomten med gles bebyggelse med sammanhållen utformning av tidig 1900-talskaraktär. Byggnadernas placering anpassad till tomtens förutsättningar med trappor och terrasser är även karaktäristiskt för bebyggelsen i det tidiga 1900-talets anlagda sportstugeområden.

Fastighetens anläggningar som terrassmur och entréportal m.m. utgör viktiga delar av tomtens fritidshustomtskaraktär.

Traditionsvärde

Hällberga har som platsen för fritidsbostäder för Pub's personal men även som en lokal samlingsplats för firanden och sammankomster av olika slag sedan 1930-talet ett lokalt traditionsvärde.

Förslag till planbestämmelser

Sammantaget utgör Hällberga en sådan miljö som kan tillskrivas ett särskilt kulturhistoriskt värde från historisk, kulturhistorisk, miljömässig eller konstnärlig synpunkt enligt PBL 8 kap. § 13. Enligt lagen får **sådan bebyggelse eller tomt inte förvanskas och skall underhållas** så att de särskilda värdena bevaras.

Enligt PBL skall särskilda historiska, kulturhistoriska, miljömässiga och konstnärliga värden skyddas vid planläggning av bebyggelseområden. Ändringar och tillägg i sådan bebyggelse ska göras varsamt så att befintliga karaktärsdrag respekteras och tillvaratas (PBL 2 kap. § 6).

Med hänvisning till ovan bör Hällberga skyddas i kommande plan. Tomt och värdefulla byggnader bör förses med skydds- alternativt varsamhetsbestämmelser inkluderande rivnings- och förvanskingsförbud. Tomt och byggnader ska underhållas så att de särskilda värdena bevaras. Viss kompletterande bebyggelse kan tillåtas och ska utföras så att tomtens och bebyggelsens befintliga karaktärsdrag respekteras och tillvaratas.

Källor

Pihl Atmer, Ann Katrin, Livet som leves där måste smaka vildmark: Sportstugor och friluftsliv 1900, Stockholmia förlag, 1998

Sundström Lisa, Nyfors, Kulturmiljöunderlag till ny detaljplan, Tyresö socken, Tyresö kommun, Rapport 2012:5, Stockholm läns museum

Lantmäteriet, kartor

Tyresö kommun, bygglov

<http://www.hallberga.com>