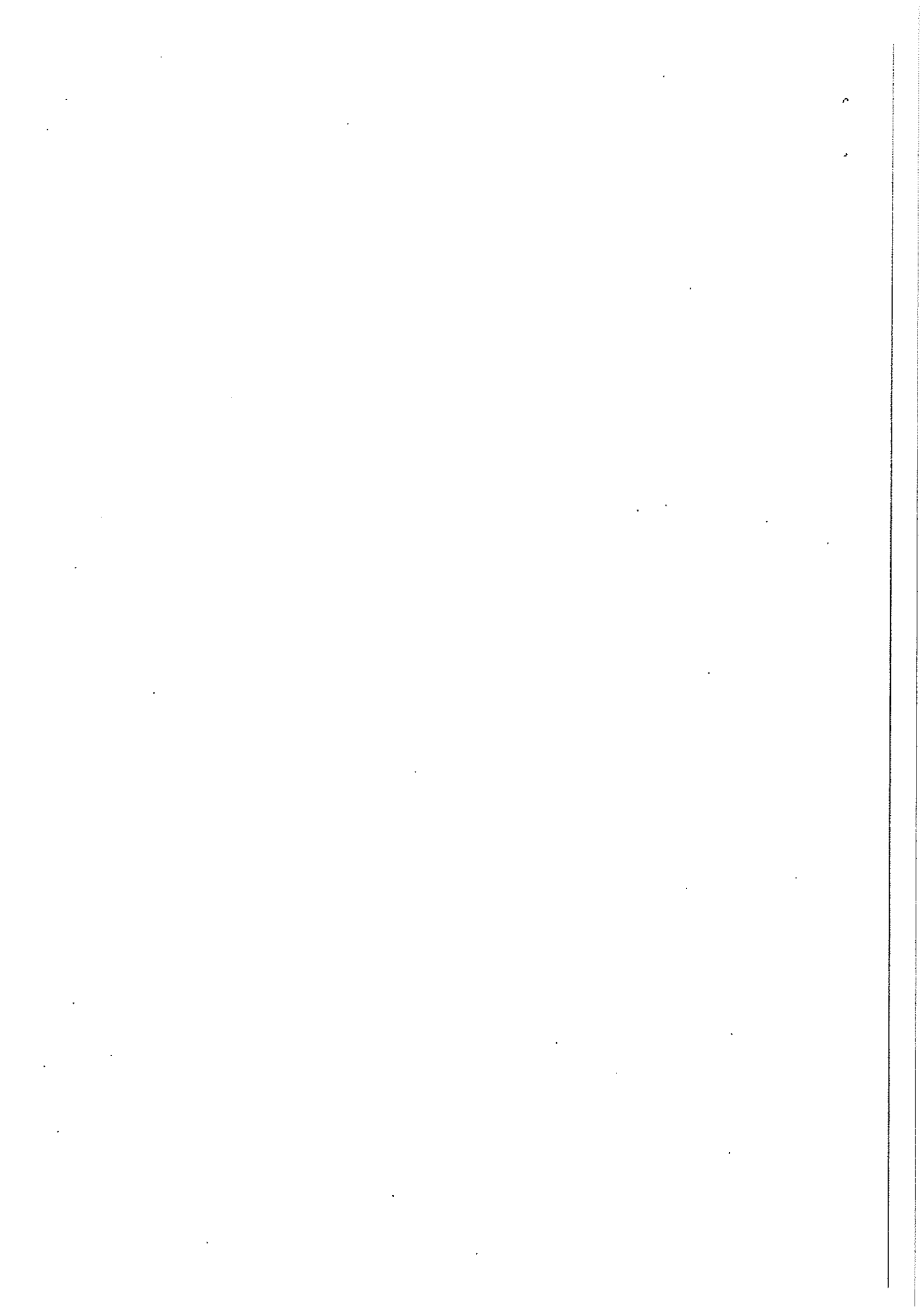


Förslag om fritidspeng till barn i
hushåll med försörjningsstöd



Innehåll

Innehåll	3
1 Inledning	5
2 Författningstext	7
2.1 Förslag till lag om ändring i socialtjänstlagen (2001:453).....	7
2.2 Förslag till förordning om ändring i socialtjänst- förordningen (2001:937)	11
3 Bakgrund	15
3.1 Gällande rätt.....	15
Riksnormens utgifter för lek och fritid	17
Livsföring i övrigt – kostnader för rekreation	18
Utbetalning av ekonomiskt bistånd.....	18
3.2 Statistik över ekonomiskt bistånd	19
3.3 Barns fritidsaktiviteter	20
4 Förslag om fritidspeng	23
4.1 Förslag om fritidspeng – en ersättning för kostnader för fritidsaktiviteter	23

4.1.1	Ersättningens storlek.....	26
4.1.2	Målgruppen för ersättningen.....	27
4.1.3	Handläggning av ersättningen.....	30
4.2	Ikraftträdande och övergångsbestämmelser.....	31
4.3	Uppföljning och vägledning.....	31
5	Konsekvenser.....	32
6	Författningskommentarer	35
6.1	Förslaget till lag om ändring i socialtjänstlagen (2001:453).....	35

1 Inledning

Barn i ekonomiskt utsatta familjer deltar inte i organiserade fritidsaktiviteter i samma utsträckning som andra barn. I syfte att förbättra möjligheterna för dessa barn att delta i fritidsaktiviteter aviserade regeringen i budgetpropositionen för 2014 att införa en fritidspeng. Avsikten är att fritidspengen ska rikta sig till barn i hushåll som har haft ekonomiskt bistånd under sex månader eller längre. Fritidspengen ska uppgå till högst 3 000 kronor per barn och år och ska täcka faktiska utgifter för deltagande i regelbundna fritidsaktiviteter. Regeringen föreslår att 41 miljoner kronor anslås för 2014 och 81 miljoner kronor fr.o.m. 2015 och att fritidspengen ska införas den 1 juli 2014.

En arbetsgrupp inom Socialdepartementet har tagit fram denna promemoria med ett förslag om fritidspeng. Fritidspengen föreslås regleras i socialtjänstlagen. Förslaget syftar till att göra det möjligt för barn i ekonomiskt utsatta familjer att delta i regelbundna, ledarledda och organiserade fritidsaktiviteter. Under arbetets gång har arbetsgruppen inhämtat kunskap och synpunkter från företrädare för Sveriges Kommuner och Lands-ting, Socialstyrelsen och socialtjänsten i Stockholms stad.

2 Författningstext

2.1 Förslag till lag om ändring i socialtjänstlagen (2001:453)

Härigenom föreskrivs i fråga om socialtjänstlagen (2001:453) dels, att 9 kap. 1 § och 16 kap. 3 § ska ha följande lydelse, dels att det i lagen ska införas ett nytt kapitel, 4 a kap., av följande lydelse.

Nuvarande lydelse

Föreslagen lydelse

4 a kap. Ersättning för barns kostnader för fritidsaktiviteter

1 §

Hushåll med barn som går i grundskolas årskurs 4–9 eller motsvarande i andra skolformer har rätt till ersättning från socialnämnden för kostnader för barnets deltagande i fritidsaktiviteter (fritidspeng) om hushållet vid ansöknings tillfället har

- 1. försörjningsstöd enligt 4 kap. 1 §, och*
- 2. haft sådant stöd under minst sex månader den senaste tolv månadersperioden.*

Ersättning utgår endast för fritidsaktiviteter som är regelbundna och ledarledda. Vidare ska de verksamheter som bedriver fritidsaktiviteterna respektera de mänskliga rättigheterna och de grundläggande demokratiska värderingarna.

Om barnet bor varaktigt även i annat hushåll (växelvist boende) halveras hushållets rätt till ersättning.

2 §

Socialnämndens beslut om fritidspeng enligt 1 § utgör inte sådana särskilda skäl som kan påverka beräkningen av försörjningsstöd enligt 4 kap. 3 § andra stycket tredje meningen.

Regeringen får meddela föreskrifter om vilket belopp fritidspengen högst får uppgå till.

9 kap.

1 §

Om någon genom oriktiga uppgifter eller genom underlåtenhet att lämna uppgifter eller på annat sätt förorsakat att ekonomiskt bistånd enligt 4 kap. 1 § utgetts obehörigen eller med för högt belopp, får socialnämnden återkräva vad som har betalats ut för mycket.

Om någon genom oriktiga uppgifter eller genom underlåtenhet att lämna uppgifter eller på annat sätt förorsakat att ekonomiskt bistånd enligt 4 kap. 1 § eller fritidspeng enligt 4 a kap. 1 § utgetts obehörigen eller med för högt belopp, får socialnämnden återkräva vad som har betalats ut för mycket.

Om någon i annat fall än som avses i första stycket tagit emot sådant ekonomiskt bistånd obehörigen eller med för högt belopp och skäligen borde ha insett detta, får socialnämnden återkräva vad som har betalats ut för mycket.

16 kap.

3 §¹

Socialnämndens beslut får överklagas hos allmän förvaltningsdomstol, om nämnden har meddelat beslut i fråga om	Socialnämndens beslut får överklagas hos allmän förvaltningsdomstol, om nämnden har meddelat beslut i fråga om
- ansökan enligt 2 a kap. 8 §,	- ansökan enligt 2 a kap. 8 §,
- bistånd enligt 4 kap. 1 §,	- bistånd enligt 4 kap. 1 §,
- vägran eller nedsättning av fortsatt försörjningsstöd enligt 4 kap. 5 §,	- fritidspeng enligt 4 a kap. 1 §,
- förbud eller begränsning enligt 5 kap. 2 §,	- vägran eller nedsättning av fortsatt försörjningsstöd enligt 4 kap. 5 §,
- medgivande enligt 6 kap. 6 §,	- förbud eller begränsning enligt 5 kap. 2 §,
- medgivande enligt 6 kap. 12 §,	- medgivande enligt 6 kap. 6 §,
- återkallelse av medgivande enligt 6 kap. 13 §,	- återkallelse av medgivande enligt 6 kap. 12 §,
- samtycke enligt 6 kap. 14 §, eller	- återkallelse av medgivande enligt 6 kap. 13 §,
- avgifter eller förbehållsbelopp enligt 8 kap. 4-9 §§.	- samtycke enligt 6 kap. 14 §, eller
	- avgifter eller förbehållsbelopp enligt 8 kap. 4-9 §§.

Beslut i frågor som avses i första stycket gäller omedelbart. En förvaltningsrätt eller kammarrätt får dock förordna att dess beslut ska verkställas först sedan det har vunnit laga kraft.

¹ Senaste lydelse 2011:328.

På begäran av sökanden får verkställandet av beslut om bistånd enligt 4 kap. 1 § senareläggas om verkställandet sker inom ett valfrihetssystem enligt lagen (2008:962) om valfrihetssystem.

Denna lag träder i kraft den 1 juli 2014.

2.2 Förslag till förordning om ändring i socialtjänstförordningen (2001:937)

Härigenom föreskrivs i fråga om socialtjänstförordningen (2001:937)

dels att 1 kap. 2 § samt rubriken till 2 kap. ska ha följande lydelse,

dels att det i förordningen ska införas två nya paragrafer, 2 kap. 1 a och 1 b §§, av följande lydelse.

Nuvarande lydelse

Föreslagen lydelse

1 kap. 2 §²

I förordningen finns bestämmelser om

- riksnormen och skälig levnadsnivå avseende särskilda boendeformer för äldre (2 kap.),

- vad som avses med hem för vård eller boende och familjehem (3 kap. 1 och 2 §§),

- verksamheten vid hem för vård eller boende (3 kap. 3-9 §§),

- inskrivning i och utskrivning från hem för vård eller boende (3 kap. 10-16 §§),

- hem som drivs av Statens institutionsstyrelse (3 kap. 17 och 18 §§),

- vissa tillsynsfrågor som gäller barn och unga (3 kap. 19 och 20 §§);

I förordningen finns bestämmelser om

- riksnormen, *fritidspeng* och skälig levnadsnivå avseende särskilda boendeformer för äldre (2 kap.),

- vad som avses med hem för vård eller boende och familjehem (3 kap. 1 och 2 §§),

- verksamheten vid hem för vård eller boende (3 kap. 3-9 §§),

- inskrivning i och utskrivning från hem för vård eller boende (3 kap. 10-16 §§),

- hem som drivs av Statens institutionsstyrelse (3 kap. 17 och 18 §§),

- vissa tillsynsfrågor som gäller barn och unga (3 kap. 19 och 20 §§),

² Senaste lydelse 2013:184.

– tillståndspliktig verksamhet och verksamhet som står under Inspektionen för vård och omsorgs tillsyn (4 kap.),
 – vissa uppgifter för socialnämnden (5 kap.),
 – avgifter vid vissa stöd- och hjälpinsatser samt vid vård av barn (6 kap.),
 – sammanställningar av personuppgifter och gallring (7 kap.),
 – vissa bemyndiganden (8 kap.).

2 kap. Riksnorm och skälig levnadsnivå avseende särskilda boendeformer för äldre

– tillståndspliktig verksamhet och verksamhet som står under Inspektionen för vård och omsorgs tillsyn (4 kap.),
 – vissa uppgifter för socialnämnden (5 kap.),
 – avgifter vid vissa stöd- och hjälpinsatser samt vid vård av barn (6 kap.),
 – sammanställningar av personuppgifter och gallring (7 kap.),
 – vissa bemyndiganden (8 kap.).

2 kap. Riksnorm, fritidspeng och skälig levnadsnivå avseende särskilda boendeformer för äldre

1 a §

Den som ansöker om fritidspeng enligt 4 a kap. 1 § socialtjänstlagen (2001:435) får åberopa försörjningsstöd från annan kommun för att visa att hushållet uppfyller kraven för ersättning enligt lagen.

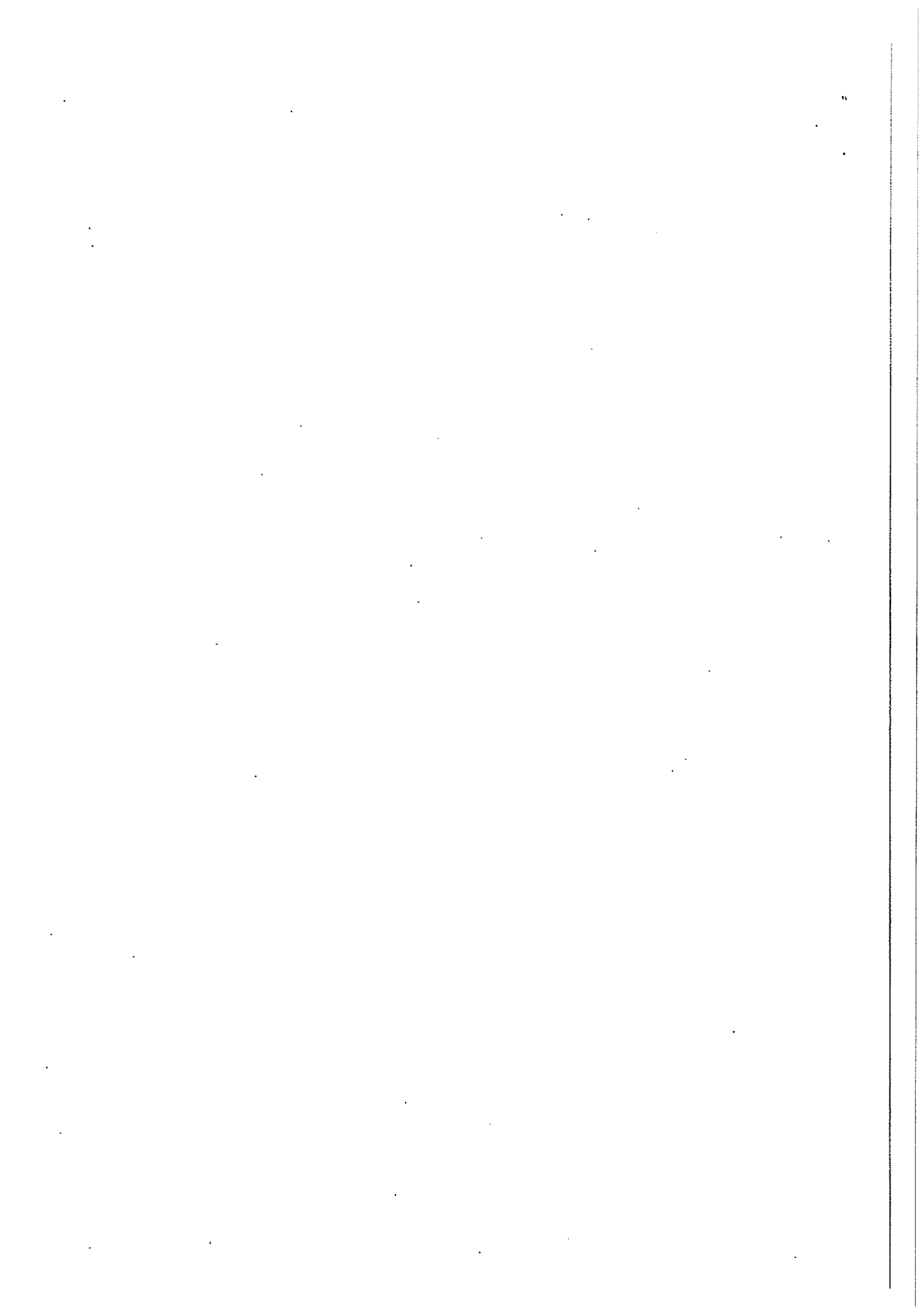
1 b §

Kostnader för fritidsaktiviteter ersätts med högst 3 000 kronor per barn och tolv månadersperiod.

Om barnet bor varaktigt även i ett annat hushåll (växel-

*vist boende) ersätts kostnaderna
för fritidsaktiviteter med högst
1 500 kronor per hushåll.*

-
1. Denna förordning träder i kraft den 1 juli 2014.
 2. Från och med ikraftträdandet till och med den 31 december 2014 begränsas högsta ersättningen för kostnader enligt 2 kap. 1 b § första och andra styckena till 1 500 kronor per barn och tolv månadersperiod respektive 750 kronor per hushåll.



3 Bakgrund

3:1 Gällande rätt

Barn har rätt till omvårdnad, trygghet och en god fostran och ska behandlas med aktning för sin person och egenart. Den som har vårdnaden om ett barn har ett ansvar för barnets personliga förhållanden och ska se till att barnets behov av omvårdnad, trygghet och fostran tillgodoses (6 kap. föräldrabalken, FB). Föräldrarna ska svara för underhåll åt barnet efter vad som är skäligt med hänsyn till barnets behov och föräldrarnas samlade ekonomisk förmåga (7 kap. FB).

Ekonomiskt bistånd är välfärdssystemets yttersta skyddsnät och syftar till att träda in under korta perioder av försörjningsproblem när andra försörjningsmöjligheter är uttömda. Biståndet är det mest utpräglat selektiva stödet av alla stöd i samhället med fullständig individuell behovsprövning.

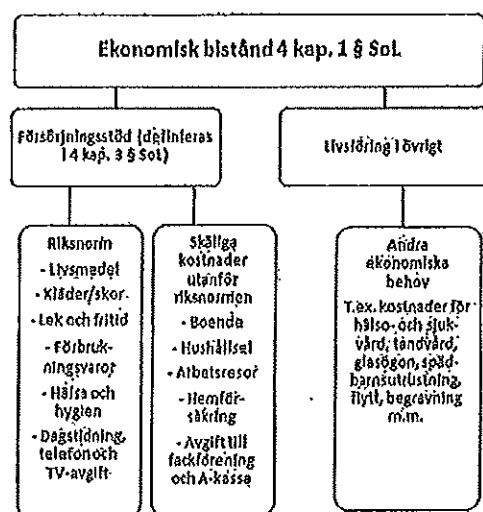
Rätten till bistånd regleras i 4 kap. socialtjänstlagen (2001:453) SoL. Där anges att den som inte själv kan tillgodose sina behov eller kan få dem tillgodosedda på annat sätt har rätt till bistånd av socialnämnden för sin försörjning (försörjningsstöd) och för sin livsföring i övrigt. Den enskilde ska genom biståndet tillförsäkras en skälig levnadsnivå. Biståndet ska utformas så att det stärker hans eller hennes möjligheter att leva ett självständigt liv (4 kap. 1 § SoL). Socialnämnden får ge bistånd utöver vad som följer av 4 kap. 1 § om det finns skäl för det (4 kap. 2 §). Rätten till bistånd är inte ovillkorlig. Som en förutsättning gäller att den enskilde själv saknar förmåga att tillgodose det föreliggande behovet. Den enskilde kan inte anses

ha rätt till försörjningsstöd om han inte efter förmåga försöker bidra till sin försörjning.

Försörjningsstödet är uppdelat i två delar: dels en för riket gällande norm (riksnormen), dels bistånd som avser rätt till ersättning för skäligen kostnader för ett antal andra behovsposter, exempelvis boende, hemförsäkring och hushållsel. Riksnormen ska täcka skäligen kostnader för livsmedel, kläder och skor, lek och fritid, hälsa- och hygien samt dagstidning, telefon och radio- och TV-avgift.

Med begreppet livsföring i övrigt avses alla de olika behov som den enskilde kan ha för att tillförsäkras en skälig levnadsnivå och som inte omfattas av försörjningsstödet. Det kan vara bistånd till läkarvård eller tandvård, glasögon, möbler, husgeråd, vinterkläder, vård och behandlingsinsatser för missbrukare, hemtjänst, särskilt boende för äldre och funktionshindrade m.m. En individuell bedömning måste göras i varje enskilt fall. I figur 1 visas en skiss på vad det ekonomiska biståndet inbegriper.

Figur 1 Ekonomiskt bistånd



Riksnormens utgifter för lek och fritid

Riksnormen grundar sig på Konsumentverkets pris- och konsumtionsmätningar av skäligen kostnader för de i riksnormen ingående posterna. Av Socialstyrelsens handbok Ekonomiskt bistånd³ framgår att delposten lek och fritid utgörs av kostnader för sådana aktiviteter som det är rimligt att alla får möjlighet till. Aktiviteterna gäller både inomhus och utomhus, viss motion och kultur. För äldre barn och vuxna ingår kostnader för att t.ex. gå på bio, lyssna på musik, läsa böcker, dansa eller gå på diskotek och besöka simhall. För yngre barn beräknas att cykel och skridskor köps begagnade. I beräkningarna finns inga kostnader för semester eller dyrare fritidsresor.

I Socialstyrelsens allmänna råd om ekonomiskt bistånd (SOSFS 2013:1) ges exempel på hur barnperspektivet kan tilläm-

³ Socialstyrelsens handbok Ekonomiskt bistånd 2003, sid 40.

pas i utredningar om ekonomiskt bistånd. Där står t.ex. att socialnämnden bör beräkna kostnaderna enligt riksnormen till en högre nivå bl.a. om det är en förutsättning för att barn ska kunna delta i fritidsaktiviteter.

Livsöring i övrigt – kostnader för rekreation

Av Socialstyrelsens handbok Ekonomiskt bistånd framgår att socialnämnden bör ge ekonomiskt bistånd till skäligena kostnader för rekreation, om det finns särskilda skäl. Det kan finnas särskilda behov av rekreation t.ex. hos barnfamiljer som under lång tid på grund av ekonomiska problem inte har kunnat få någon form av semester och hos vuxna med långvariga medicinska eller sociala problem. Om det finns barn i hushållet, bör socialnämnden göra en särskild bedömning av barnets behov. Ekonomiskt bistånd till rekreation bör räckta till t.ex. en tåg- eller bussresa och logi. När det gäller barn bör biståndet räckta till kostnaden för t.ex. en koloni- eller lägervistelse. En individuell bedömning av behovet ska alltid ske.

Utbetalning av ekonomiskt bistånd

I 1 kap. 1 § socialtjänstlagen (socialtjänstlagen) slås bl.a. fast att socialtjänstens verksamhet ska bygga på respekt för människors självbestämmanderätt och integritet. En konsekvens av detta är att försörjningsstödet bör utformas så att bidragstagaren själv ges utrymme att planera och fatta beslut om den egna ekonomin inom ramen för det erhållna biståndet.

Beträffande utbetalningsätt anger Socialstyrelsen följande i sina Allmänna råd (SOSFS 2013:1) om ekonomiskt bistånd:

”Ekonomiskt bistånd bör i regel betalas ut månadsvis och direkt till den enskilde via något av de vanliga betalningssätten, dvs. personkonto i bank, plusgiro eller bankgiro. Socialnämnden bör dock kunna göra en kontantutbetalning, om det är nödvändigt. Om

utbetalningen av ekonomiskt bistånd görs på ett sådant sätt att det medför kostnader för den enskilde att hämta ut biståndet, bör nämnden ge bistånd till kostnaderna. Extraordinära utbetalningssätt i form av rekvisitioner eller matkuponger bör endast användas i yttersta undantagsfall, om mycket speciella omständigheter föreligger.”

Det senare förtydligas i Socialstyrelsens handbok i samma ämne: ”Dessa utbetalningssätt är starkt integritetskränkande och står i strid med viktiga principer i socialtjänstlagen, t.ex. principerna om självbestämmande och delaktighet.”

3.2 Statistik över ekonomiskt bistånd

Antalet hushåll som fått ekonomiskt bistånd någon gång under 2012 uppgick till 225 100 (dvs 5,7 procent av antalet hushåll i befolkningen). Det är betydligt fler hushåll utan barn än barnhushåll som har ekonomiskt bistånd. Bland samliga hushåll med ekonomiskt bistånd utgjorde barnhushållen ca 30 procent.

Antalet barn som levde i hushåll med ekonomiskt bistånd någon gång under 2012 uppgick till ca 132 000 vilket motsvarar ca 7 procent av alla barn i befolkningen.

Även om det är fler hushåll utan barn som får ekonomiskt bistånd är barnhushållen överrepresenterade. Särskilt utsatta är ensamstående mödrar. Under 2012 fick 36 200 ensamstående kvinnor med barn ekonomiskt bistånd någon gång under året, vilket uppskattningsvis utgör 23 procent av alla ensamstående kvinnor med barn..

Andelen långvariga biståndsmottagare (bistånd i minst 10 månader under kalenderåret) har ökat sedan 1990-talet. Under 2012 fick 40 procent av biståndsmottagarna bistånd under minst tio månader av året att jämföra med ca 30 procent i mitten av 1990-talet. Cirka 53 000 barn levde i hushåll med långvarigt ekonomiskt bistånd, vilket motsvarade 2,7 procent av alla barn.

Den tänkta målgruppen för fritidspeng, dvs. de som går i årskurs 4–9 och som lever i hushåll som haft försörjningsstöd i sex

månader eller mer under en tolv månadersperiod, utgör drygt hälften av dessa barn, (se vidare avsnitt 4.1.2 Målgrupp för fritidspeng) Av de långvariga biståndsmottagarna var 40 procent inrikes födda och 60 procent utrikes födda

Arbetslöshet är den främsta orsaken till behov av ekonomiskt bistånd. Under 2012 hade 46 procent av samtliga biståndsmottagare arbetslöshet som huvudsakliga orsak till behov av ekonomiskt bistånd. Arbetslöshet var något mindre vanlig bland ensamstående kvinnor med barn (42 procent). För ensamstående mödrar utgjorde kategorin otillräcklig föräldrapenning en förhållandevis vanligare anledning till behov av bistånd (10 procent) jämfört med samtliga biståndsmottagare (tre procent). Många av de hushåll som kan bli föremål för fritidspengen är ensamstående kvinnor med barn som är arbetslösa eller som har otillräcklig föräldrapenning.

3.3 Barns fritidsaktiviteter

Barns rätt till fritid

Barn har rätt till fritid, och denna rättighet finns beskriven i FN:s konvention om barnets rättigheter. I barnkonventionen kan man läsa att alla barn har rätt till vila och fritid, lek och rekreation, samt rätt att delta i det kulturella och konstnärliga livet. Eftersom fritiden är viktig för utvecklingen måste alla barn få en möjlighet till en intressant och utvecklande fritid.

I SCB-rapporten *Barns fritid*⁴ som bygger på intervjuer med föräldrar och deras barn (7–15 år) samt intervjuer med barnen själva (10–18 år) under åren 2006–2007, ges en statistisk belysning av barns fritid. I det följande redovisas några av resultaten.

Idrott

Av rapporten framgår att två tredjedelar av barnen i åldrarna 10–18 år tränar idrott i förening minst en dag i veckan. Det är unge-

⁴ SCB 2009, *Barns fritid*. Levnadsförhållanden rapport 116.

får lika många flickor som pojkar. Störst andel barn som idrottar finns bland 10–12 åringar, där 74 procent av flickorna och 79 procent av pojkarna uppger att de tränar i en förening. Idrottandet sjunker sedan i högre åldrar och bland unga mellan 17 till 18 år är det drygt hälften som säger att de tränar i en förening.

Bland pojkarna är lagidrott klart vanligast, mer än hälften av pojkarna mellan 7 och 15 år håller på med någon lagidrott. Drygt var tredje flicka lagidrottar. Däremot är det fler flickor än pojkar som håller på med någon annan slags idrott.

Av tabell 1 framgår att barn i familjer med mindre än 60 procent av medianinkomsten idrottar i mindre utsträckning än barn i riket som helhet. Uppgifterna är hämtade från Barnombudsmannens uppföljningssystem för att mäta barn och ungas levnadsvillkor och barnkonventionens genomförande i Sverige – Max 18.

Tabell 1 Deltagande i idrott en gång i veckan

	2007/2008	2008/2010
Riket	63 %	60 %
Barn i familjer med mindre än 60 procent av medianinkomsten	48 %	48 %
Barn i familjer med minst 60 av medianinkomsten men mindre än 200 procent av medianinkomsten	65 %	62 %
Barn i familjer med minst 200 procent av medianinkomsten	66 %	..

Källa: Barnombudsmannen, Max 18.

Kultur och nöjen

Av SCB-rapporten framgår att vart fjärde barn spelar ett instrument. Det är något fler flickor än pojkar som spelar. Störst andel som spelar instrument finns bland 10–12 åringarna. Det är fler barn från tjänstemannahushåll än barn från arbetarhushåll som spelar något instrument. Fler flickor än pojkar är med i kommunala musikskolan. Barn som lever i ekonomiskt utsatta hushåll tenderar att i mindre utsträckning än andra barn spela instrument och vara med i musikskolan.

Enligt SCB-rapporten skiljer sig således fritiden åt mellan barn med olika levnadsförhållanden. Barn i ekonomiskt utsatta hushåll, barn till ensamstående föräldrar, barn med utlandsfödda föräldrar och barn i arbetarhushåll har en mindre aktiv fritid med lägre deltagande i organiserade fritidsaktiviteter än andra barn.

4 Förslag om fritidspeng

Familjer med knappa ekonomiska resurser har svårare att ha råd att betala för barnens fritidsaktiviteter. Regelbundna fritidsaktiviteter har visat sig vara en god skyddsfaktor mot utanförskap, är utvecklande och kan ge en känsla av delaktighet. Det är därför viktigt att göra det möjligt även för barn i ekonomiskt utsatta familjer att vara delaktiga i fritidsaktiviteter.

4.1 Förslag om fritidspeng – en ersättning för kostnader för fritidsaktiviteter

Förslag: Ett nytt kapitel införs i socialtjänstlagen med bestämmelser om rätt till ersättning för barns kostnader för fritidsaktiviteter. Bestämmelserna innebär att hushåll med barn som går i grundskolas årskurs 4-9 eller motsvarande i andra skolformer har rätt till ersättning för kostnader för barnets deltagande i fritidsaktiviteter (fritidspeng) om hushållet vid ansökningstillfället har

1. försörjningsstöd enligt 4 kap. 1 §, och
2. haft sådant stöd under minst sex månader den senaste tolv månadersperioden.

Ersättning utgår endast för fritidsaktiviteter som är regelbundna och ledarleda. De verksamheter som bedriver fritidsaktiviteten ska respektera de mänskliga rättigheterna och grundläggande demokratiska värderingar.

Beslut om fritidspeng får inte innebära att riksnormen i försörjningsstödet beräknas till en lägre nivå.

Regeringen bemyndigas att ta fram föreskrifter om socialnämndens skyldigheter att ersätta hushållens faktiska kostnader för barnets fritidsaktiviteter.

Skälen för förslaget: Arbetsgruppen föreslår att en ersättning införs för kostnader för barns deltagande i fritidsaktiviteter, en s.k. fritidspeng. Fritidspengen gäller för hushåll med barn som går i årskurs 4–9, har försörjningsstöd och har haft sådant stöd under minst sex månader den senaste tolv månadersperioden.

Syftet med fritidspengen är att göra det möjligt för barn i dessa hushåll att kunna delta i regelbundna aktiviteter på sin fritid och därmed få ingå i ett sammanhang med andra barn och vuxna. Fritidspengen är inte att jämföra med ekonomiskt bistånd utan fritidspengen är konstruerad som en ersättning till hushållet för de faktiska kostnaderna för barnets fritidsaktiviteter. Ersättningens storlek bestäms av kostnaderna för barnets aktiviteter. Kostnadsersättningen föreslås dock till högst 3 000 kronor per barn och tolv månadersperiod.

Fritidspengen avviker således från övrig reglering rörande ekonomiskt bistånd och ska därför regleras i ett separat kapitel i socialtjänstlagen (2001:453) SoL, för att tydliggöra att fritidspengen inte ska biståndsprövas. Bestämmelsen om fritidspengen skulle visserligen kunna placeras i en egen lag för att inte störa strukturen i SoL. Men förutsättningarna för fritidspengen är trots allt att hushållet har och har haft ekonomiskt bistånd under en längre period och det är därför naturligt att frågan om fritidspeng handläggs av samma personal som handlagt biståndsärendet. Fritidspengen ska dock inte vara behovsprövad utan vara en ersättning för faktiska kostnader för fritidsaktiviteter till hushåll som har ett långvarigt beroende av försörjningsstöd och har barn i årskurs 4–9 eller motsvarande. Fritidspengen är riktad till barnet och dess aktiviteter.

Utgångspunkten för förslaget är att göra det möjligt för barn i de ekonomiskt mest utsatta hushållen att också få möjlighet att

delta i gemensamma aktiviteter med andra barn utanför skoltid och utanför det egna hemmet. En sådan möjlighet skulle kunna tillgodoses genom att höja beloppen för personliga kostnader för barn i riksnormen (4 kap. 3 § punkt 1 SoL) eller att inkludera den i försörjningsstödet i likhet med bistånd till skäligen kostnader för exempelvis boendekostnader, arbetsresor, hemförsäkring, el (4 kap. 3 § punkt 2 SoL).

Riksnormen ska emellertid täcka skäligen kostnader för sådana utgifter som är regelbundet återkommande, lätta att schablonisera och som tillämpas enhetligt över landet. Övriga utgifter som ska täckas av försörjningsstödet är också huvudsakligen sådana som är regelbundet återkommande men vars kostnadsnivå kan variera över landet.

Det av stor vikt att det blir tydligt att fritidspengen används för barnets aktiviteter och att den inte blir en generell inkomstförstärkning för hushållet. Med denna konstruktion blir fritidspengen direkt riktad till barnen i de ekonomiskt mest utsatta hushållen och helt kopplad till barnets deltagande i fritidsaktiviteter.

Ersättningen ska gå till aktiviteter som är ledarledda och som pågår med viss regelbundenhet. Med regelbundenhet avses att aktiviteten är återkommande under en viss period, normalt en gång i veckan men även glesare frekvens bör accepteras, exempelvis varannan vecka. Antalet aktivitetstillfällen bör omfatta minst åtta tillfällen under en sexmånadersperiod för att betraktas som en regelbunden aktivitet. Det innebär att ersättningen inte ska användas till utgifter för enstaka eller tillfälliga aktiviteter som exempelvis vistelse på kollo eller läger. För denna typ av utgifter gäller fortfarande att en särskild biståndsprövning ska ske.

Typ av aktivitet som fritidspengen ska gälla för är exempelvis avgifter för deltagande i idrottsverksamhet, kulturverksamhet, friluftsliv och folkbildning. Tanken med fritidspengen är att den i normalfallet ska avse medlemsavgift, träningsavgift och kursavgifter men kan även inkludera kostnader för förbruknings-

material, utrustning och andra kostnader som är nödvändiga och har direkt koppling till utövandet av aktiviteten.

Vidare föreslås fritidspengen endast utbetalas för fritidsaktiviteter i verksamheter som respekterar de mänskliga rättigheterna och de grundläggande demokratiska värderingarna. Om fritidspeng har betalats ut och det senare visar sig att ersättningen grundas på oriktiga uppgifter eller underlåtelse att lämna uppgifter eller på annat sätt förorsakat att ersättning utgetts obehörigen eller med för högt belopp, får socialnämnden återkräva utbetald ersättning.

I vissa fall kan fritidspengen komma att täcka viss utrustning eller andra kringkostnader i anslutning till utövandet av aktiviteten. Beslut om fritidspeng som betalas ut för kringkostnader ska inte utgöra skäl för socialnämnden att reducera bistånd till kostnaderna för de utgifter som ingår i riksnormen i enlighet med 4 kap. 3 § andra stycket tredje meningen. Socialstyrelsen rekommenderar att socialnämnden bör kunna beräkna kostnaderna enligt riksnormen till en högre nivå t.ex. om en sådan beräkning är socialt motiverad och att den är en förutsättning för att barn ska kunna delta i fritidsaktiviteter. Arbetsgruppen menar dock att sådana motiv till att beräkna riksnormen till en högre nivå fortsatt ska kunna gälla även med en bestämmelse om fritidspeng. Fritidspengen är inte en individuellt behovsprövad biståndsinsats, utan är en ersättning för kontinuerliga och ledarledda fritidsaktiviteter för en specificerad målgrupp.

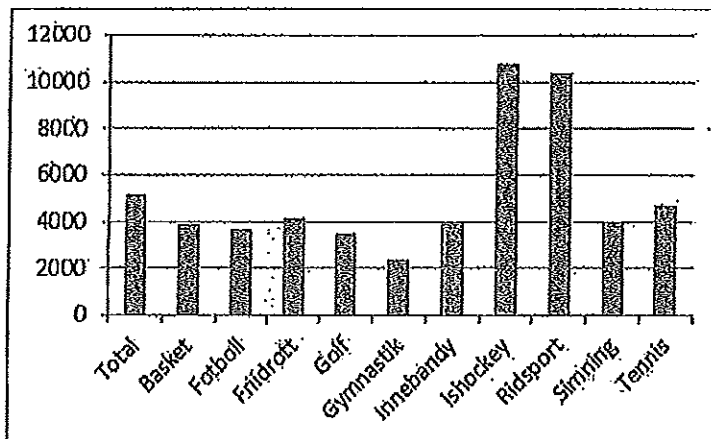
4.1.1 Ersättningens storlek

Arbetsgruppen anser att det belopp som barnet har rätt att erhålla bör uppgå till högst 3 000 kronor per tolv månadersperiod. Beloppet har valts med utgångspunkt från vad det kostar att utöva vissa idrottsaktiviteter såsom exempelvis gymnastik, fotboll och simning, då det är många som deltar i sådana aktiviteter och att de är relativt mindre kostsamma idrotter. Arbets-

gruppen föreslår att regeringen bemyndigas att närmare föreskriva om ersättningens nivå.

I diagram 3.1 visas en undersökning från Riksidrottsförbundet (RF) från 2009 där mediankostnaden per år för t.ex. fotbollsträning inklusive utrustning och resor var 3 750 kronor. Spannet för kostnaderna för fotbollsträningen går mellan 0 och 30 000 kronor per år.

Diagram 3.1 Medlankostnader för olika typer av idrottsaktiviteter



Totalvärde = medelvärde av de tio idrotternas medlankostnader.
Källa: Riksidrottsförbundet

4.1.2 Målgruppen för ersättningen

Barn som lever i hushåll som haft försörjningsstöd i sex månader eller mer under den senaste tolv månadersperioden

Fritidspengen ska riktas till de barn som lever i ekonomiskt utsatta hushåll. Ersättningen bör riktas mot de som är mest utsatta och som tvingas leva under längre tid på en låg ekonomisk standard, dvs. de som lever på försörjningsstöd. Arbetsgruppen har övervägt olika typer av kvalificeringstider för vad

som ska vara grund för rätten till ersättningen. Exempelvis att hushållet har försörjningsstöd sedan sex månader i en följd eller att hushållet har haft försörjningsstöd i sex månader under den senaste tolv månadersperioden.

Det är viktigt är att reformen når en vidare krets av barn som lever i hushåll med försörjningsstöd. Ur ett barnperspektiv är därför ett förslag om sex månader under en tidsram på tolv månader tillbaka i tiden att föredra. Arbetsgruppen förordar därför att fritidspeng ska riktas till barn i hushåll med försörjningsstöd i minst sex månader under den senaste tolv månadersperioden. Dessa sex månader behöver inte vara sammanhängande. När ansökan om fritidspeng görs ska hushållet vara aktuellt för försörjningsstöd. Fritidspengen bör lämpligen uppgå till högst 3 000 kronor per barn och tolv månadersperiod. Det innebär att eventuella tillkommande utgifter för fritidsaktiviteten som ryms inom maximibeloppet ska kunna ersättas av socialnämnden under denna tolv månadersperiod. Det kan t.ex. handla om tillkommande utgifter för utrustning som är nödvändig för att utöva den fritidsaktivitet som fritidspengen beviljats för.

Barn i årskurs 4 till 9

Enligt SCB:s rapport *Barns fritid*⁵ är det mer vanligt att barn i åldrarna 10–15 år deltar i idrott i en förening än de äldre barnen. Enligt SCB-rapporten är deltagande i idrott i en förening vanligast bland barn mellan 10–15 år. I den åldersgruppen är 70 procent med i en förening. Detta kan jämföras med barn som är 16–18 år där andelen är 50 procent. Enligt samma rapport var det vanligare att de yngre barnen, dvs. 10–12 åringarna, spelade instrument eller deltar i musikskolan än bland de lite äldre (13–15 åringar). De äldre barnen (16–18 år) deltar oftare än de yngre i aktiviteter som sker mer individuellt, t.ex. konsert och teater.

⁵ SCB 2009. *Barns fritid*. Levnadsförhållanden rapport 116.

Arbetsgruppen föreslår därför att fritidspengen riktas till hushåll med barn i ekonomiskt utsatta hushåll som går i årskurserna 4 till 9 i grundskolan eller motsvarande i andra skolformer. Barnen i dessa åldrar har mer behov av organiserad, ledarledd fritidsverksamhet än de äldre barnen. Barn i gymnasieåldern har större möjligheter att aktivera sig på fritiden på egen hand än de yngre, vilket också avspeglas av SCB:s undersökning om barns fritid.

Barn som bor växelvis hos föräldrarna

Fritidspengen är riktad till barnet men barnet kan bo växelvis hos sina föräldrar i olika hushåll och det bör därför finnas en möjlighet för båda hushållen att ansöka om fritidspeng. I dessa fall bör rätten till ersättning begränsas till halva fritidspengen per hushåll.

När barnet bor växelvis hos båda föräldrarna kan det antas att båda ansvarar för barnets kostnader när barnet bor i respektive hushåll. I hushåll som ansöker om ekonomiskt bistånd där barnet bor växelvis, beviljar därför vanligen socialtjänsten bistånd till hushållet motsvarande hälften av utgifterna för barnet. Fritidspengen är visserligen inte att anse som bistånd enligt 4 kap. 1 § SoL men arbetsgruppen gör bedömningen att samma principer bör gälla för ersättning för fritidsaktiviteter.

Vid växelvist boende bör rätten till fritidspeng prövas var för sig för respektive hushåll. I de fall båda hushållen har haft försörjningsstöd i sex månader eller mer under den senaste tolv månadersperioden kan därför fritidspeng komma att beviljas till två hushåll för samma barn. Fritidspengen får emellertid inte överstiga 3 000 kronor per barn och tolv månadersperiod. I situationer där barnet bor växelvis men endast det ena hushållet har försörjningsstöd medan det andra hushållet är självförsörjande innebär ovan nämnda princip att fritidspeng bara betalas till det hushåll som har försörjningsstöd, eftersom det kan förutsättas

att det andra hushållet kan betala sin del av kostnaderna för barnets fritidsaktiviteter.

4.1.3 Handläggning av ersättningen

Ansökan

Ansökan om fritidspeng ska prövas av socialnämnden i den kommun där den sökande är aktuell för försörjningsstöd. Om den sökande varit bosatt i en annan kommun är det den sökande som måste visa att han eller hon uppfyller kraven på rätten till ersättning. En ansökan om ersättning kan göras av det hushåll som vid ansökningstillfället har barn som går i grundskolans årskurs 4-9 eller motsvarande samt har försörjningsstöd och som haft försörjningsstöd i minst sex månader under de senast tolv månaderna. Socialtjänsten ska informera hushållet om att det har kvalificerat sig för rätt att få ersättning för barnets kostnader för fritidsaktiviteter.

Administration.

Kommunerna har frihet att betala ut ekonomiskt bistånd på det sätt som är mest ändamålsenligt under förutsättning att berörda personers integritet och sekretess respekteras. Vanligtvis sker utbetalningar av ekonomiskt bistånd genom betalningar till biståndsmottagarens bankkonto oavsett om det rör sig om försörjningsstöd eller bistånd till livsföring i övrigt, t.ex. bistånd till inköp av glasögon och hemutrustning. Biståndsmottagaren har ett eget ansvar för att använda det beviljade biståndet för avsedda ändamål.

Fritidspengen skiljer sig från ekonomiskt bistånd. Den är en ersättning för specificerade utgifter och är inte behovsprövad. I normalfallet bör om det är möjligt ersättning för fritidsaktiviteten utbetalas av kommunen direkt till anordnaren av aktiviteten

mot någon form av underlag, t.ex. faktura, inbetalningskort, antagningsbevis eller liknande via bankgiro eller postgiro. Detta kan göras under förutsättning att mottagaren av betalningen inte får kännedom om att det är socialtjänsten som betalar för fritidsaktiviteten. Det kan även finnas andra lämpliga utbetalningssätt. Avgörandet för val av utbetalning är att syftet med ersättningen upprätthålls, dvs. att den avser kostnader för fritidsaktiviteten och inte är en förstärkning av hushållets generella försörjningsförmåga.

4.2 Ikraftträdande och övergångsbestämmelser

Bestämmelsen föreslås träda ikraft 1 juli 2014.

4.3 Uppföljning och vägledning

Socialstyrelsen bör få i uppdrag att ta fram ett stöd till socialtjänsten vid tillämpningen av denna bestämmelse. Vidare bör Socialstyrelsen ta fram löpande statistik som redovisar utbetalningar av ersättningen. En sådan variabel skulle t.ex. kunna ingå i Socialstyrelsens register över socialtjänstens insatser för barn och unga alternativt register över ekonomiskt bistånd. Vidare förslår arbetsgruppen att en lämplig myndighet får i uppdrag att följa upp tillämpningen och utvärdera effekterna av reformen.

En sådan utvärdering bör göras efter 3 år för att närmare kunna överväga om förändringar krävs för att syftet med reformen ska uppnås. I utvärderingen bör ingå en prövning av utvidgning av åldersspannet för fritidspengen till 18 år. De ekonomiska konsekvenserna av olika förändringar i reformen bör även belysas.

5 Konsekvenser

Ekonomiska konsekvenser för kommunerna

Antalet barn i årskurs 4–9 (ålder 10–15 år) som levde i hushåll med försörjningsstöd i sex månader eller mer uppgick år 2012 till 24 000 barn. Med antagande om att antalet barn är oförändrat och att alla beviljas maximal ersättning skulle kostnaden för fritidspenget uppgå till 76 miljoner kronor på årsbasis. Därutöver tillkommer en viss ökad administrationskostnad för att bevilja och ombesörja utbetalning av fritidspenget. Eftersom ansökan om ersättning i normalfallet kommer att ske i samband med betalning av termins- eller årsavgifter, uppstår extra kostnader för kommunen vanligtvis en eller ett par gånger per år. I normalfallet kommer termins- eller årsavgiften att uppgå till maxbeloppet för fritidspenget varför tillkommande ansökningar om ersättning för kompletterande utgifter torde vara mindre vanliga. Därmed torde den tillkommande administrationskostnaden som följd av förslaget vara liten. Kommunerna kommer enligt finansieringsprincipen att kompenseras för dessa ökade kostnader. I budgetpropositionen för 2014 har föreslagits att 41 miljoner kronor anslås för 2014 för den aviserade reformen och 81 miljoner kronor årligen från och med 2015.

Ekonomiska konsekvenser för staten

Att ta fram stöd till socialtjänsten för tillämpning av socialtjänstlagen samt att ta fram statistik som redovisar utbetalningar

av ersättningen är något som ingår i Socialstyrelsens generella uppdrag. Arbetsgruppen bedömer därför inte att detta motiverar ökade anslag.

Rätten till fritidspeng är kopplad till angivna kriterier, och inte till en individuell behovsbedömning. Mot den bakgrunden är det svårt att i dagsläget kunna förutse om överklaganden till förvaltningsrätterna kommer att påverkas. Fritidspengens målgrupp är dock relativt avgränsad vilket talar för att antalet överklaganden bör bli relativt marginell vilket inte borde medföra en sådan belastning för domstolsväsendet att den motiverar ökade anslag.

Konsekvenser för barn

Genom förslaget ges barn i årskurs 4 till 9 i familjer som lever i ekonomiskt utsatthet en möjlighet att delta i aktiviteter på fritiden. Att delta i aktiviteter tillsammans med andra barn och vuxna ökar barnets delaktighet i samhället. Det skapar ett nätverk utanför familjen, vilket kan vara avgörande för att barn trots svårigheter i barndomen klarar sig bra i skola och i livet. Det är också viktigt för barnets fysiska och psykiska välmående.

Konsekvenser för jämställdhet

Ersättningen utgår till kostnad för aktiviteten och är inte behovsprövad. Flickor och pojkar, som lever i ekonomiskt utsatta hushåll, får genom förslaget lika möjligheter till att delta i organiserade fritidsaktiviteter.

Konsekvenser för integration

Utrikes födda är överrepresenterade bland personer med långvarigt behov av försörjningsstöd. Förslaget kommer därmed ge fler barn till utrikes födda möjlighet till aktiviteter på fritiden.

Nyanlända flyktingar, andra skyddsbehövande och deras anhöriga uppbär i regel inte försörjningsstöd utan statlig etableringsersättning. Etableringsersättningen är individuell och ska för de flesta vara något högre än försörjningsstödet, samtidigt som den kan reduceras om mottagaren inte deltar i insatser på heltid. Det samma gäller för hushåll/personer med försörjningsstöd.

Personer som får etableringsersättning omfattas inte av förslaget till fritidspeng. En effekt av förslaget kan därmed vara att barn i familjer som uppbär försörjningsstöd gynnas i förhållande till barn i familjer med etableringsersättning. Det innebär dock ingen försämring från befintlig utgångspunkt för familjer med etableringsersättning. Regeringskansliet har gjort modellberäkningar av etableringsersättning. Dessa visar att ersättningen vid deltagande i insatser på heltid till en barnfamilj i normalfallet är något högre än försörjningsstöd och fritidspeng sammanlagt. Fritidspengen är också så utformad, att det inte bedöms försämrade incitamenten för nyanlända att delta i etableringsinsatser eller arbete för dem som uppbär etableringsersättning.

6 Författningskommentarer

6.1 Förslaget till lag om ändring i socialtjänstlagen (2001:453)

4 a kap.

1 §

Paragrafens *första stycke* föreskriver att hushåll med barn som går i grundskolans årskurs 4–9 eller motsvarande i andra skolformer har rätt till ersättning för kostnader för barnets deltagande i fritidsaktiviteter (fritidspeng) om hushållet har försörjningsstöd och har haft sådant stöd under minst sex månader den senaste tolvmånadersperioden.

Med begreppet motsvarande i andra skolformer avses motsvarande årskurser i grundsärskola, specialskola, sameskola och vissa särskilda utbildningsformer enligt skollagen 2010:800.

Rätten till ersättning avser kostnader för barnets deltagande i fritidsaktiviteter utanför hemmet och utanför skoltiden. Primärt avses kostnader för aktiviteten som sådan, dvs. kursavgifter, medlemsavgifter, träningsavgifter m.m.. I viss utsträckning kan även andra kostnader ersättas t.ex. kostnader för material, utrustning och andra kringkostnader om de har en direkt koppling till aktiviteten och är en förutsättning för att barnet ska kunna bedriva fritidsaktiviteten.

Kravet att hushållet har försörjningsstöd enligt 4 kap. 1 § SoL innebär att hushållet ska uppbära försörjningsstöd den månad hushållet ansöker om fritidspeng (aktualitetskrav).

Vidare ska hushållet även ha haft försörjningsstöd under sex månaderna den senaste tolvmånadersperioden. Det innebär att

ett hushåll ska ha haft dokumenterade ekonomiska svårigheter under en längre tid och varit beroende av försörjningsstöd från socialtjänsten för att kvalificeras för fritidspeng. Hushållet kan visserligen ha varit självförsörjande under vissa kortare perioder men huvudsakligen varit beroende av försörjningsstöd under en ramtid på tolv månader.

Paragrafens *andra stycke* föreskriver att ersättning endast utgår för fritidsaktiviteter som är regelbundna och ledarledda samt att de verksamheter som bedriver fritidsaktiviteterna respekterar de mänskliga rättigheterna och de grundläggande demokratiska värderingarna.

Bestämmelsen uppställer vissa kvalitativa krav på fritidsaktiviteter som kan ersättas med fritidspengen. Kravet på regelbundenhet innebär att fritidsaktiviteten ska ha en viss omfattning och genomföras med viss frekvens.

Kravet på ledarledd innebär att det ska finnas en eller fler vuxna eller ungdomar som är närvarande och leder samt vakar över att aktiviteten genomförs på avsett vis.

Kravet på att de verksamheter som bedriver fritidsaktiviteten ska respektera de mänskliga rättigheterna och de demokratiska värderingarna innebär att aktiviteten som sådan och den verksamhet som erbjuder aktiviteten inte får ge uttryck för en människosyn som står i strid med den värdegrund som kommer till uttryck i skollagen (2010:800). Fritidspeng ska t.ex. inte beviljas för deltagande i aktiviteter av brottslig eller diskriminerande karaktär eller aktiviteter som utesluter någon på grund av etnicitet.

Paragrafens *tredje stycke* föreskriver att om barnet bor varaktigt även i ett annat hushåll (växelvist boende) halveras hushållets rätt till ersättning.

Bestämmelsen ska tillämpas när barnet bor växelvis hos sina föräldrar i olika hushåll. Bestämmelsen möjliggör för båda hushållen att söka fritidspeng var för sig. Den sammanlagda ersättningen för ett barns fritidsaktiviteter får dock inte överstiga den högsta ersättningsnivån, utan hushållen får i dessa fall dela på fritidspengen. Om endast ett av hushållen uppbär

försörjningsstöd begränsas också barnets fritidspeng till hälften eftersom det andra hushållet förväntas vara självförsörjande.

2 §

Paragrafens *första stycke* föreskriver att socialnämndens beslut om fritidspeng enligt 1 § inte utgör sådana särskilda skäl som kan påverka beräkningen av försörjningsstödet enligt 4 kap. 3 § andra stycket tredje meningen. Bestämmelsen innebär att socialnämnden vid behovsprövning av skäligen kostnader till försörjningsstöd inte kan hänvisa till en beviljad fritidspeng för att motivera en sänkning av försörjningsstödet i i det enskilda fallet.

Paragrafens *andra stycke* föreskriver att regeringen får meddela föreskrifter om vilket belopp fritidspengen högst får uppgå till. Bestämmelsen innebär ett bemyndigande för regeringen att meddela föreskrifter i förordning.

9 kap.

1 §

Paragrafens *första stycke* har ändrats innebärande att om någon genom oriktiga uppgifter eller genom underlåtenhet att lämna uppgifter eller på annat sätt förorsaka att fritidspeng utges obehörigen eller lämnas med för högt belopp får socialnämnden återkräva vad som har betalats ut för mycket.

16 kap.

3 §

Paragrafens *första stycke* har ändrats innebärande att socialnämndens beslut om ersättning om fritidspeng får överklagas hos allmän förvaltningsdomstol.