



RUFS 2010

UNDERLAG FÖR ATT BEDÖMA AKTUALITET OCH ANVÄNDBARHET

RUFS



En dialog om
vår regionala
utvecklingsplan

REMISSHANDLING

Regional utvecklingsplan för Stockholmsregionen

Oktober 2013

Tillväxt, miljö och regionplanering, TMR, ansvarar för regionplanering och regionala utvecklingsfrågor i Stockholms län. TMR arbetar på uppdrag av landstingsstyrelsen och tillhör Stockholms läns landsting (SLL). Vi bidrar till Stockholmsregionens utveckling genom en utvecklingsplanering som grundas på kvalificerat underlag och analys. Genom samverkan och kommunikation bidrar vi till att regionens aktörer når en gemensam syn på regionens utveckling. Vi ger förutsättningar och tar initiativ för att visioner, mål, strategier och åtaganden i den Regionala utvecklingsplanen för Stockholmsregionen (RUF5 2010) ska bli verklighet.

Vi bevakar systematiskt utvecklingen i regionen och omvärlden. I TMR:s rapportserie presenteras kunskapsunderlag, analyser, scenarion, kartläggningar, utvärderingar, statistik och rekommendationer för regionens utveckling. De flesta rapporter är framtagna av forskare, utredare, analytiker och konsulter på uppdrag av TMR. På www.tmr.sll.se/publikationer finns möjligheter att ladda hem digitala versioner, beställa eller prenumerera på våra rapporter.

Citera gärna innehållet i rapporten men uppge alltid källan. Även kopiering av sidor i rapporten är tillåtet förutsatt att källan anges och att spridning inte sker i kommersiellt syfte. Återgivning av bilder, foto, figurer och tabeller (digitalt eller analogt) är inte tillåtet utan särskilt medgivande.

TMR är i likhet med Stockholms läns landstings samtliga förvaltningar miljöcertifierade enligt ISO 14001 och jobbar med ständiga förbättringar i ett särskilt Miljöprogram, "Miljöutmaning 2016". SLL:s upphandlade konsulter möter särskilt ställda miljökrav. Denna trycksak är tryckt enligt SLL:s miljökrav.

Tillväxt, miljö och regionplanering, TMR

Besöksadress: Norra stationsgatan 69
Postadress: Stockholms läns landsting,
Tillväxt, miljö och regionplanering
Box 22550, 104 22 Stockholm
Tfn växel: 08-123 130 00
www.tmr.sll.se

Projektgrupp, TMR

Jessica Andersson, projektledare
Nils Blume
Ylva Disheden
Roland Engkvist
Bette Malmros
Susanne Skärlund
Barbro Städje

Grafisk form: Fidelity
Tryck: Danagård Litho, september 2013

Diarien: LS 1304-0578
ISSN: 1654-885x
Arbetsmaterial 2013:5

© Lantmäteriet Dnr R31973_130003

RUFS 2010

UNDERLAG FÖR ATT BEDÖMA AKTUALITET OCH ANVÄNDBARHET

RUFS

En dialog om
vår regionala
utvecklingsplan

Innehåll

Förord	5
Dags att bedöma aktualitet och användbarhet	6
RUFS 2010 – regionens gemensamma plan	7
Europas mest attraktiva storstadsregion	7
En unik samhällsplanering under utveckling	7
Lagar sätter ramar	11
RUFS 2010 – användbarhet och aktualitet	12
Viktigt lägga fast regionens samlade vilja	12
Huvudsakliga användningsområden	12
Styrkor och svagheter	13
Genomförande – på många sätt	14
Vilka beslut och förändringar påverkar aktualiteten?	15
Att bedöma aktualitet	15
Urval av händelser och ändrade förutsättningar	15
Stockholmsregionens utmaningar	17
Sex utmaningar för vår region – RUFS 2010	17
Hur står sig de sex utmaningarna idag?	18
Nya utmaningar?.....	18
Omvärld i förändring	19
Omvärldsfaktorer i RUFS 2010	19
Lagar, strategier och riktlinjer påverkar.....	21
Internationell politik påverkar Stockholmsregionen	22
Slutord	23

Den regionala utvecklingsplanen för Stockholmsregionen, RUFSS 2010, har nu fungerat som länets regionplan och regionala utvecklingsprogram i tre år. Men vad har hänt i regionen och omvärlden sedan den antogs? Hur används RUFSS 2010? Och är den aktuell?

Planens legitimitet och styrka bygger på att innehållet upplevs som relevant och aktuellt av regionens aktörer. Vi vill därför få era synpunkter för att göra genomförandet av RUFSS 2010 mer kraftfullt fram till 2016, då planen slutar gälla. Genom att föra en dialog om aktualitet och användbarhet, och att få bättre insikt om regionens behov, skapar vi också möjligheter att påbörja programarbetet för en ny regional utvecklingsplan.

Vi presenterar här ett underlag om RUFSS 2010:s aktualitet och användbarhet, men de viktigaste bedömningarna står ni aktörer i regionen för. Vi vill att ni, utifrån ert perspektiv, kommenterar RUFSS 2010:s aktualitet och användbarhet. I remissen finns ett antal frågor vi önskar svar på.

Förutom den skriftliga remissen kommer vi att anordna ett uppstartsmöte den 3 oktober, och senare under hösten och vintern seminarier kring RUFSS 2010, där vi har ytterligare möjligheter att föra dialog om aktualitet, användbarhet och nya behov.

Peter Haglund

Direktör tillväxt, miljö och regionplanering
Stockholms läns landsting

Dags att bedöma aktualitet och användbarhet

Tre år efter det att RUFS 2010 antogs har det blivit dags att bedöma planens aktualitet och användbarhet. Planens styrka och legitimitet bygger på att innehållet upplevs som relevant och aktuellt av regionens aktörer. Vi vill därför samla in era synpunkter för att göra genomförandet av RUFS 2010 mer kraftfullt fram till 2016, då planen slutar gälla. Genom att föra en dialog om aktualitet och användbarhet, och få bättre insikt i regionens behov, skapar vi också möjligheter att påbörja programarbetet för en ny regionplan.

Två uppdrag i landstingets budget för 2014 ligger till grund för arbetet med RUFS 2010:s aktualitet; att under 2014 återkomma med resultat från aktualitetsbedömning av RUFS 2010 och att följa upp erfarenheterna av att arbeta med handlingsprogram. Stockholms läns landsting, funktionen för tillväxt, miljö och regionplanering (TMR), har under 2013 påbörjat detta arbete, i samverkan med landstingets trafikförvaltning och Länsstyrelsen i Stockholms län.

Beskrivningarna av användbarhet, styrkor och svagheter för RUFS 2010 som redovisas här bygger på information och erfarenhet som landstinget tagit del av under de senaste åren. Detta har skett genom olika dialoger, genomförandeprocesser, handlingsprogram, kommunala översiktsplaner samt vid en workshop om aktualitet och användbarhet i juni 2013. TMR har under 2013 också genomfört ett omvärldsarbete och analyserat de utmaningar som beskrivs i RUFS 2010.

Följande frågor vill vi ha er syn på:

- Anger RUFS 2010:s vision och mål fortfarande regionens samlade vilja?
- Hur använder ni RUFS 2010 och på vilket sätt får planen genomslag i ert arbete?
- Hur bedömer ni genomförandet av RUFS 2010 fram till idag, och hur kan det stärkas ytterligare?
- Vad ser ni som RUFS 2010:s styrkor respektive svagheter, från ert perspektiv?
- Finns det delar i RUFS 2010 som inte är aktuella?

- Är utmaningarna i RUFS 2010 fortfarande relevanta?
- Vilka är de viktigaste utmaningarna för Stockholmsregionen framöver?
- Hur ser ni på den omvärldsbild som RUFS 2010 utgår från?

Remissvaren skickas elektroniskt till registrator.lsf@sll.se, i word- samt pdf-format, senast den 20 december 2013.

▶ I den här rapporten hänvisar vi till mer läsning i RUFS 2010 samt till www.tmr.sll.se/rufs2010, där allt underlag finns samlat.



RUFS 2010 – regionens gemensamma plan



Stockholmsregionens regionala utvecklingsplan, RUFS 2010, har tagits fram för att göra livet bättre för alla som bor, verkar och vistas i regionen. RUFS 2010 uttrycker den gemensamma viljan för regionens utveckling fram till 2030 och med utblick mot 2050. Den har arbetats fram av ett stort antal aktörer i regionen.

Europas mest attraktiva storstadsregion

Utvecklingsplaneringen i Stockholmsregionen har gjort och gör skillnad. Vi har en lång historia och tradition av att regionplanera. Utan en plan riskerar utvecklingsarbetet att bli splittrat och att många frågor lämnas obesvarade. Stockholms län tillhör en växande funktionell region och huvudstadsregionen har haft en stark tillväxt. Det har bland annat bidragit till att regionplanen har gått från att vara en fysisk plan till att tillväxtfrågor har integrerats i planen.

RUFS 2010 formella status som regionplan och regionalt utvecklingsprogram innebär att den blir styrande för den statliga planeringen i länet. Den

regionala utvecklingsplanen ligger till grund för bland annat kommunernas strategiska planering, regionala strukturfondsprogram och infrastrukturplaner. När nya program och insatser, inte minst på nationell nivå, initieras har RUFS 2010 en viktig funktion som uttryck för Stockholmsregionens samlade vilja. Visionen Europas mest attraktiva storstadsregion har ambitionen att förena och utmana aktörerna i det regionala utvecklingsarbetet.

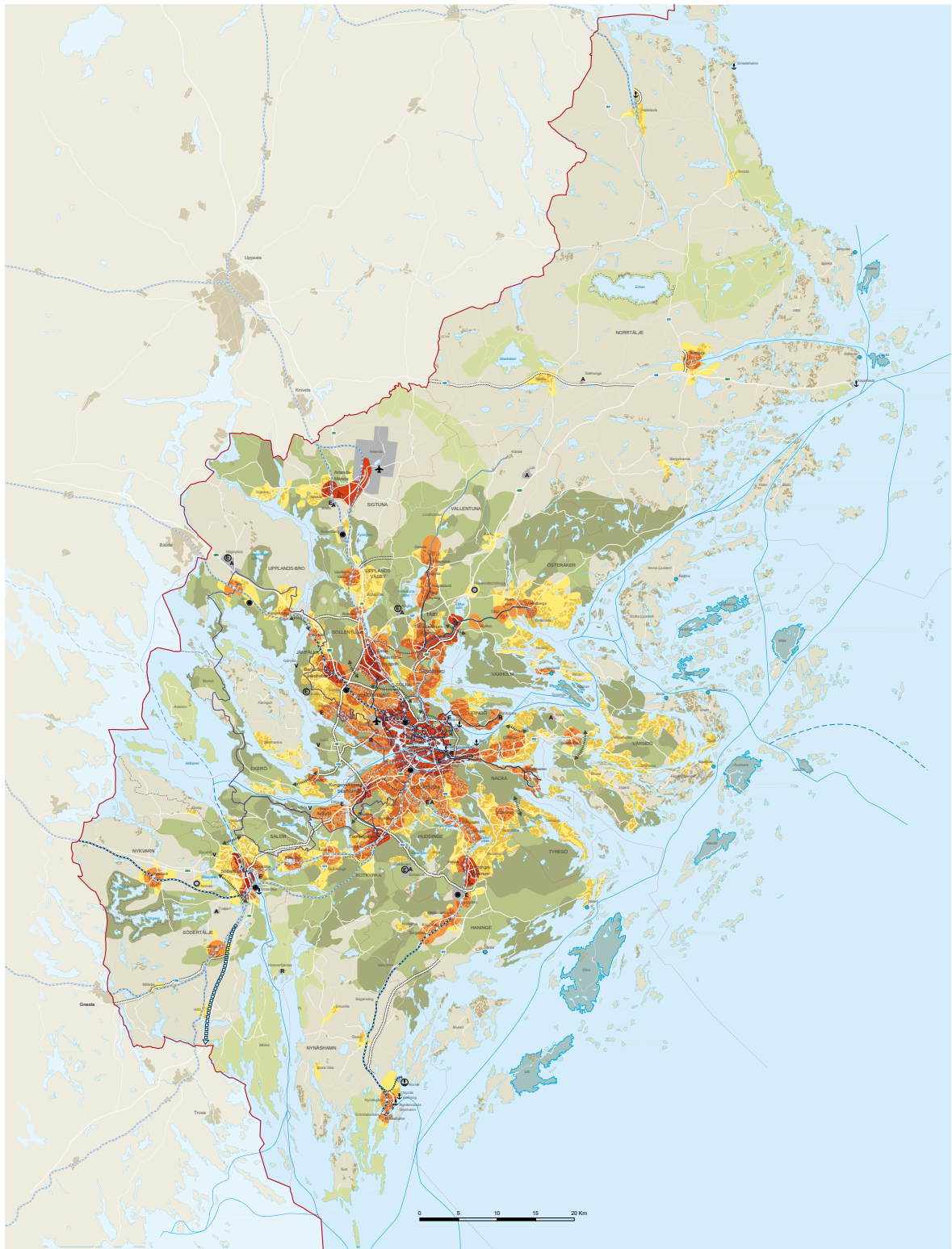
Stockholms län utgör den administrativa gränsen för regionplanen. Det regionala utvecklingsarbetet bedrivs dock genom ett samspel mellan olika aktörer och kringliggande län i östra Mellansverige.

RUFS 2010:s målhierarki

▶ Se: RUFS 2010, sid 127



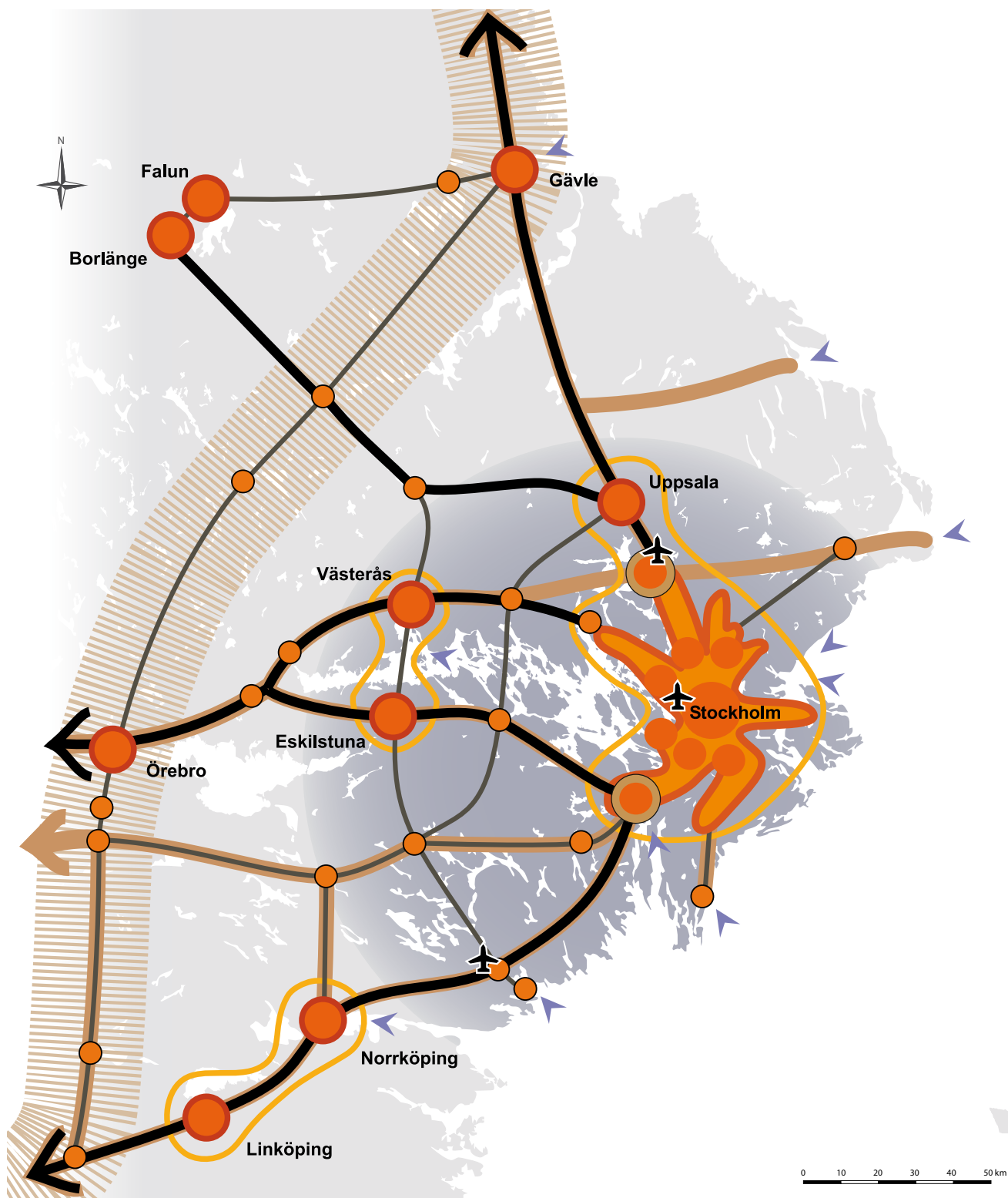
Plankarta



Plankartan för Stockholms län ger vägledning i frågor om mark- och vattenanvändning samt lokalisering av bebyggelse och anläggningar. Plankartan visar regionala prioriteringar mellan olika intressen.

 **Se: RUFS 2010, sid 153–160**

Målbild för östra Mellansverige



Målbilden är en rumslig framtidsbild för östra Mellansverige år 2050. Den är tänkt att underlätta en gemensam diskussion om hur marknaderna för arbete, boende, utbildning och företagande kan länkas samman.

▶ Se: RUFSS 2010, sid 127

En unik samhällsplanering under utveckling

Under 50 års tid har planering bedrivits på regional nivå i Stockholms län. Regional utvecklingsplan för Stockholmsregionen (RUFS) 2010 är den sjätte regionplanen som har antagits politiskt i länet.

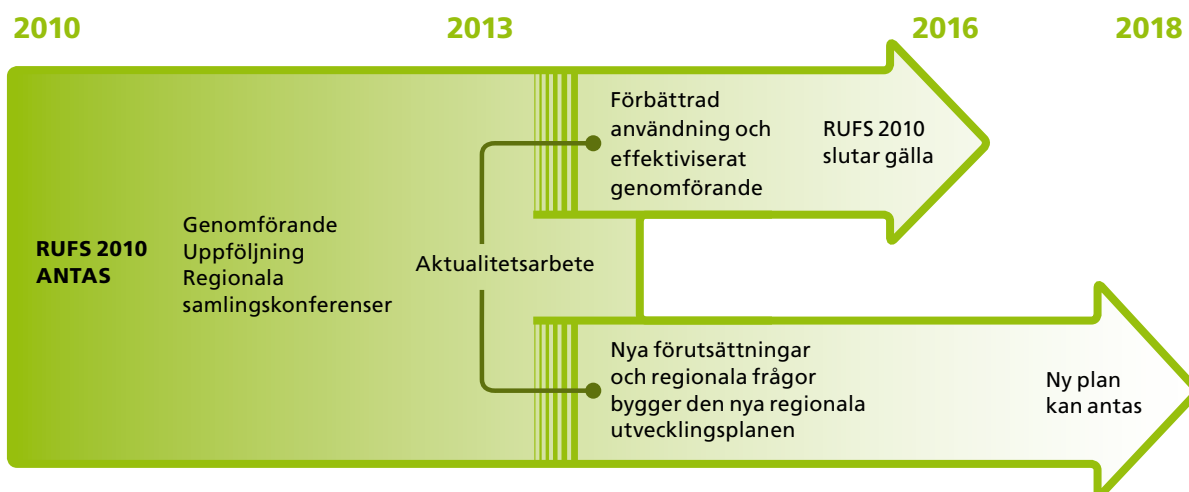
I RUFS 2001 förenades fysisk planering med regionala utvecklingsfrågor, och där användes för första gången benämningen ”regional utvecklingsplan”. Det underströk ett bredare perspektiv jämfört med tidigare regionplaner. Avsikten med planen var att den skulle ligga till grund för ett genomförande och på så sätt bidra till regionens utveckling.

Arbetet med att ta fram RUFS 2010 påbörjades i mars 2006. Program- och planarbetet delades in i flera steg för att säkerställa den formella planprocessen i plan och bygglagen (PBL) samtidigt som mer informella aktiviteter planerades. Detta som svar på synpunkter från regionens aktörer i aktualitetsbedömningen och utvärderingen av RUFS 2001. Politiker involverades i hög grad i arbetet och flera nya arenor för dialog skapades.

Ett stort arbete genomfördes för att ta ett mer tvärsektorielt grepp, framför allt för att bättre integrera de sociala, ekonomiska och ekologiska frågorna med den fysiska planeringen. RUFS 2010 är även den första regionplanen som genomgått en fullständig miljöbedömning enligt Miljöbalken. Ett ökat fokus sattes också på genomförandet av planen redan i planprocessen. Två år innan planen antogs initierades handlingsprogram för att få igång arbetet med ett antal prioriterade åtaganden i regionen.

Planen innehåller sammansatta strategier för att möta en alltmer komplex och snabbföränderlig utveckling i regionen. RUFS 2010 utgår ifrån sex utmaningar som regionen stod inför när processen startade. Utifrån dessa har mål och strategier arbetats fram, som visar vad som ska uppnås och hur. På så sätt har en mer traditionell uppdelning i sak- och sektorsområden frångåtts.

Den 11 maj 2010 beslutade landstingsfullmäktige att godkänna RUFS 2010. Länsstyrelsen beslutade den 20 augusti 2010 att fastställa RUFS 2010 som länets regionala utvecklingsprogram (RUP). Den 30 augusti 2010 vann regionplanen laga kraft.



Sedan RUFS 2010 antogs har fokus legat på genomförandet. Nu går arbetet in i två parallella faser; att fortsätta och förbättra genomförandet, men också att påbörja arbetet med en kommande regional utvecklingsplan.

Lagar sätter ramar

En regionplan ska sedan den vunnit laga kraft tjäna till ledning för beslut om översiktsplaner, detaljplaner och områdesbestämmelser. RUFSS 2010 är giltig i sex år. Kommande regionplaner är giltiga i åtta år efter att de har antagits, enligt den nya plan- och bygglagen (PBL) som trädde i kraft 2011.

RUFSS 2010 är den första svenska planen som formellt sett integrerar en regionplan med inriktning mot fysisk planering som styrs av PBL-lagstiftningen och ett regionalt utvecklingsprogram (RUP) som styrs av förordningen för regionalt tillväxtarbete.

LAGSTIFTNING

Stockholms läns landstings ansvar att bedriva regionplanering är reglerat i Lag (1987:147) om regionplanering för kommunerna i Stockholms län. Ansvaret omfattar att bevaka regionala frågor och fortlöpande lämna underlag i sådana frågor för kommunernas och statliga myndigheters planering. Dessutom får Landstingskommunen anta en regionplan enligt 7 kap. plan- och bygglagen, PBL, (2010:900) för regionen eller en del av den.

Kap 7 i PBL reglerar regionplaneringen. Regionplanen ska vara vägledande för efterföljande beslut och ange grunddragen i mark- och vattenanvändning. Planens innebörd och konsekvenser ska tydligt framgå. Den formella processen att ta fram en regionplan överensstämmer med hur en översiktsplan arbetas fram, men utställningstiden ska vara minst 3 månader.

RUFSS 2010 är även länets regionala utvecklingsprogram (RUP) enligt förordningen om regionalt tillväxtarbete (SFS 2007:713) och är fastställt i ett Länsstyrelsebeslut. Beslutet att RUFSS 2010 både är en regionplan och Stockholms läns regionala utvecklingsprogram (RUP) är en överenskommelse mellan landstinget och Länsstyrelsen.

Förordningen om regionalt tillväxtarbete avser insatser för att skapa hållbar regional tillväxt och utveckling. RUP:en ska utgöra en samlad strategi för ett eller flera läns regionala tillväxtarbete. Det ska upprättas utifrån länets utvecklingsförutsättningar och ska innehålla mål och prioriteringar för arbetet. Programmet ska också innehålla en plan för löpande uppföljning och utvärdering. Den aktör som ansvarar för RUP ska också samordna insatserna för genomförandet. När ett regionalt utvecklingsprogram har fastställts eller ändrats lämnas det gällande programmet till regeringen.

RUFS 2010 – användbarhet och aktualitet

RUFS 2010:s användbarhet och aktualitet är starkt kopplade till varandra. För att bedöma planens aktualitet krävs kunskap om hur den används. Ett aktivt användande kräver att plandokumentet i väsentliga delar är aktuell. Genom att få en bild av hur RUFS 2010 används, och av vem, ökar möjligheten till genomförande av RUFS 2010 – liksom möjligheterna att förbättra nyttan av framtida regional utvecklingsplanering.

Beskrivningarna om RUFS 2010:s användbarhet, styrkor och svagheter bygger på information och erfarenheter som landstinget tagit del av sedan RUFS 2010 antogs. De bygger på dialoger och genomförandeprocesser, framtagandet av handlingsprogram, kommunala översiktsplaner, regionala strategier med mera. Det bygger även på en workshop, i juni 2013, med deltagare från TMR, länsstyrelsen och landstingets trafikförvaltning.

FRÅGOR:

- Anger RUFS 2010:s vision och mål fortfarande regionens samlade vilja?
- Hur använder ni RUFS 2010 och på vilket sätt får planen genomslag i ert arbete?
- Hur bedömer ni genomförandet av RUFS 2010 fram till idag, och hur kan det stärkas ytterligare?
- Vad ser ni som RUFS 2010:s styrkor respektive svagheter, från ert perspektiv?

Viktigt lägga fast regionens samlade vilja

Regionplanering har sedan länge fyllt en viktig funktion i Stockholmsregionen. Planprocessen och dialogen med olika aktörer när en ny plan tas fram är central för planens genomslagskraft, liksom det efterföljande genomförandearbetet. Den löpande regionplaneringen bedrivs kontinuerligt, i olika former och av många olika aktörer. RUFS 2010 som plandokument är viktig som vägledande för beslut, som utgångspunkt för regionala förhandlingar, som plattform för att initiera projekt samt även som kunskapsunderlag, dialogverktyg och för inspiration.

En gemensam vision och mål, som regionens aktörer står bakom, är en betydelsefull förutsättning för ett kraftfullt och samordnat regionalt utvecklingsarbete.

Huvudsakliga användningsområden

RUFS 2010 används på olika sätt, beroende på aktör och om den används i lokala, regionala eller storregionala sammanhang. Plandokumentet används aktivt av landstinget, Länsstyrelsen, kommuner och andra aktörer i regionen som arbetar med utvecklings- och planeringsfrågor. För kommunerna i Stockholms län, och i viss mån angränsande län, är RUFS 2010 ett centralt underlag för den översiktliga och strategiska planeringen. Särskild betydelse har planens flerkärniga struktur fått, med dess potential att utveckla starka regionala stadskärnor.

Planen är också en viktig utgångspunkt för regionala program och planer, till exempel den regionala transportinfrastrukturplanen, den regionala innovationsstrategin, och delregionala strategier. RUFS 2010 refereras även till i närliggande läns regionala utvecklingsstrategier. RUFS 2010:s exponering ökar också genom den roll som Stockholms läns landsting och Länsstyrelsen idag har i olika regionala utvecklingsprocesser.

Tematiska texter i RUFS 2010 används som underlag och som utgångspunkt i olika sammanhang. RUFS 2010 har således en dubbel funktion, både som verktyg för strategisk planering och som kunskapsunderlag. Följande användningsområden har identifierats:

- *Vägledande för efterföljande beslut.* En regionplan ska enligt 7 kap 4 § PBL tjäna till ledning för kommunernas beslut om översiktsplaner,

detaljplaner och områdesbestämmelser.

RUFSS 2010 har en särskild roll som bedömningsunderlag för olika myndigheter som ska tillämpa bestämmelserna i 3 och 4 kap. miljöbalken. Länsstyrelsen ser plandokumentets förhållningssätt till markanvändning och lokalisering som ett uttryck för lämplig samordning av mellankommunala frågor, samt som regionens syn på statliga anspråk. Plankartan och dess förhållningssätt är särskilt viktig eftersom den redovisar regionala avvägningar av olika markanspråk. Fördelning av bostadstillskott, utveckling av kollektivtrafik- och vägsystem, utveckling av regionala stadskärnor och geografisk avgränsning av regional grönstruktur är delar av planen som är vägledande för efterföljande beslut, främst på kommunal nivå.

- *Strategiunderlag.* RUFSS 2010:s utmaningar, målhierarki och plankarta fungerar som underlag och utgångspunkt för utarbetande av planer och strategier i Stockholmsregionen. Som exempel kan nämnas underlag för delregional planering, befolkningsframskrivningar och som motiv till olika finansieringslösningar.
- *Dialogverktyg.* Framtagandet av RUFSS 2010 har skett gemensamt med aktörer i Stockholmsregionen samt angränsande regioner. Plandokumentet har en bred förankring. Just därför, och för att planen tillgängliggör ett komplext material, fungerar dokumentet som en plattform för dialoger mellan aktörer i regionen. Det används även för dialog med aktörer i andra regioner och kan bidra till genomslag för regionala frågor och prioriteringar på nationell nivå.
- *Kunskapsunderlag.* RUFSS 2010 är tematiskt bred och faktabaserad. Det innebär att innehållet används som kunskapsunderlag och presentationsmaterial i många sammanhang. Den rumsliga strukturen, sektorkartor, regionala målbeskrivningar och andra texter är exempel på innehåll som det ofta refereras till.
- *Inspirationskälla.* RUFSS 2010, både beträffande form och innehåll, inspirerar lokala och regionala aktörer som arbetar med utvecklingsfrågor. Det sätt som förutsättningar, omvärld och trender beskrivs på har fått genomslag i andras strategier och planer.

Styrkor och svagheter

RUFSS 2010 bedöms vara en bred plattform med stark förankring som tar sig an regionens komplexa utvecklingsbehov. Den höga ambitionen sammanfaller med hög detaljeringsgrad, i till exempel plankartan, och en stark förankring i analysbaserat utvecklingsarbete. Det är dock en utmaning att balansera mellan tydliga regionala prioriteringar och en bred redovisning av alla de frågor som spelar roll för målens genomförande.

Planen ska, som redovisats ovan, fylla flera behov. Vad som upplevs som styrkor och svagheter i plandokumentet beror på vem användaren är, och hur det används. Plandokumentets styrkor och svagheter skiljer sig också åt beroende på om det betraktas som strategidokument, kunskapsunderlag eller dialogverktyg. Det gäller oavsett om RUFSS 2010 används i fysisk planering eller i ett bredare regionalt utvecklingsarbete. Den starka förankringen, ett långsiktigt tidsperspektiv, samt planens rumsliga struktur och heltäckande karaktär gör RUFSS 2010 stark som dialogverktyg.

RUFSS 2010:s styrkor och svagheter kan bedömas och kommenteras från flera perspektiv och aspekter, som till exempel:

- långsiktigheten, med syfte att göra plandokumentet robust över tid och intressant för många aktörer,
- den helhetssyn plandokumentet lyckas förmedla,
- hur processen att ta fram och genomföra RUFSS 2010 har upplevts,
- målhierarkins tydlighet och kommunicerbarhet,
- om de regionala prioriteringarna är tillräckligt tydliga,
- om detaljeringsgraden bidrar till genomförande,
- möjligheterna att följa upp regionens utveckling,
- om faktainnehållet bidrar till att plandokumentet snabbare förlorar i aktualitet eller om det bidrar till hög användning, samt
- om planens innehåll och form ger tillräcklig vägledning för efterföljande beslut.

Genomförande – på många sätt

Genomförandet av planen sker genom en mängd insatser och aktiviteter. Som en del av genomförandet används handlingsprogram. Syftet med dem är att tillföra handlingskraft på områden där det saknas en given koppling till befintliga program och aktörer på operativ nivå. De är ett av flera centrala verktyg för att genomföra RUFS 2010. Det finns också andra regionala processer som drivs i samverkansform med RUFS 2010 som utgångspunkt. Utöver det är Länsstyrelsens formella roll som tillsynsmyndighet avgörande, liksom landstingets egen formella roll när remisser besvaras med RUFS 2010 som utgångspunkt.

Regionens utveckling följs upp med utgångspunkt i de planeringsmål och åtaganden som har lagts fast i planen. Ett antal statistiska indikatorer används för

att redovisa och följa regionens utveckling i relation till planens planeringsmål. Med utgångspunkt i visionen om att bli Europas mest attraktiva storstadsregion görs också internationella jämförelser. Uppföljningen innehåller även en genomgång av vad olika aktörer gör för att genomföra de sex strategier som finns med i RUFS 2010. Varje år följs två av planens sex strategier upp.

På landstingets årliga konferens Läget i Stockholmsregionen redovisas hur arbetet med genomförandet går i länet, och vilka resultat det ger i den årliga uppföljningen. Ambitionen är att stötta ett kraftfullt genomförande, både genom att sätta ljuset på de många insatser som genomförs av aktörer i regionen och genom att kommentera de samlade konsekvenser man kan se av dessa aktiviteter.

 **Se: www.tmr.sll.se/rufs2010**



Vilka beslut och förändringar påverkar aktualiteten?

Nya förutsättningar och beslut påverkar planens aktualitet på olika sätt. Vissa förändringar är av sådan karaktär att de väsentligt påverkar RUFSS 2010:s aktualitet, exempelvis ökat behov av nya bostäder. Andra beslut är en del av regionens kontinuerliga utveckling, till exempel nya antagna kommunala översiktsplaner. Aktualitetsarbetet syftar bland annat till att bedöma vilka frågor som är av avgörande betydelse för planens aktualitet som vägledande plandokument.

FRÅGA:

- Finns det delar i RUFSS 2010 som inte är aktuella?

Att bedöma aktualitet

RUFSS 2010 gäller i sex år och har ett innehåll och en form som ska ge regionens aktörer ett brett stöd för olika beslut och insatser. Regionen är i ständig utveckling och det viktiga är att bedöma vilka förutsättningar eller beslut som väsentligt påverkar planens aktualitet. Det handlar i första hand om frågor av fysisk karaktär, kopplade till den strategiska mark- och vattenplaneringen och plankartan. Ändrade förutsättningar och beslut påverkar aktörer på olika sätt och bedömningen om frågans konsekvenser för RUFSS 2010 aktualitet är sällan självklar. Förändringar som kan verka små eller lokala kan få stora regionala konsekvenser, exempelvis beslut om nya områden för logistik eller handel.

Nedan beskrivs *ett urval* av händelser och ändrade förutsättningar som ägt rum sen RUFSS 2010 antogs, och som kan ha betydelse för planens aktualitet.

Urval av händelser och ändrade förutsättningar

Kraftig befolkningstillväxt

Sedan 2010 har befolkningstillväxten varit starkare än RUFSS 2010 utgår ifrån, vilket framför allt beror på nettoinvandringen. Den kraftiga befolkningstillväxten har inneburit att landstinget, tillsammans med länen i östra Mellansverige, under 2011/12

uppdaterade framskrivningarna för befolkning, sysselsättning och inkomster på länsnivå. Det resulterade i en generell uppskrivning med 5 procent för Stockholms län. Framskrivningarna används bland annat som underlag för kommunernas fysiska planering och för regional trafikplanering.

▶ Se: RUFSS 2010, sid 37
Se: www.tmr.sll.se/rufs2010

Behov av fler bostäder

Regeringen gav i juni 2012 Stockholms läns landsting i uppdrag att göra en regional bedömning av behovet av nya bostäder i länets kommuner. Bakgrunden var den kraftiga befolkningsökningen, i kombination med ett förhållandevis lågt bostadsbyggande i regionen. Bedömningen av bostadsbehovet och fördelningen på länets kommuner används främst som underlag för kommunernas bostadsplanering och deras översiktsplanering. Landstinget har under 2012 analyserat det demografiska behovet av nya bostäder fram till 2030, baserat på de nya befolkningsframskrivningarna. Underlaget har diskuterats med samtliga kommuner i länet och resultatet är en ny bedömning av regionens bostadsbehov fram till 2030, samt hur bostadsbyggandet ska fördelas mellan kommunerna.

▶ Se: RUFSS 2010, sid 136
Se: www.tmr.sll.se/rufs2010

Nya översiktsplaner och regionala utvecklingsprogram

Sedan 2010 har nio kommuner i Stockholms län antagit nya översiktsplaner. Det kan konstateras att RUFSS 2010 fått stort genomslag i dessa planer, både vad gäller inriktning och innehåll. Exempelvis finns ett stort stöd för den rumsliga strukturen, med flerkärnighet och förtätning i kollektivtrafiknära lägen.

Samtidigt finns det olika strategier, planer och program som inte ligger i linje med den rumsliga strukturen i RUFS 2010.

Stockholms läns landsting arbetar tillsammans med regionförbund och länsstyrelser i sju län i östra Mellansverige (ÖMS) med storregional målbild. I RUFS 2010 finns en målbild för östra Mellansverige. I ÖMS-samarbetet har arbetet fördjupats med gemensamma kunskapsunderlag för en verkligt gemensam målbild. Den har fått genomslag i de regionala utvecklingsprogram som sedan dess har antagits i länen i östra Mellansverige.

 **Se: www.tmr.sll.se/rufs2010**

Ny klimat- och energistrategi för länet

Länsstyrelsen har på regeringens uppdrag tagit fram en klimat- och energistrategi för Stockholms län. Strategin lyfter fram fem regionala mål och sex åtgärdsområden. Den kommer att följas av konkreta åtgärdsdokument.

 **Se: www.tmr.sll.se/rufs2010**

Åtgärdsplanering för trafikinfrastrukturen

Länsstyrelsen i Stockholms län har under 2012 tagit fram en regional inriktning för transportsystemets utveckling i länet, där RUFS 2010 varit ett viktigt underlag. Den ska fungera som ett samlat underlag för kommande revideringar av nationell plan och av länsplanen. Syftet är att, utifrån aktuella mål och kunskapsunderlag, gemensamt diskutera vilka funktioner som det regionala transportsystemet måste tillgodose och hur detta kan göras. Den nationella planen och länsplanen är under framtagande.

 **Se: www.tmr.sll.se/rufs2010**

2013 års Stockholmsförhandling pågår

Två förhandlingsmän är utsedda av regeringen för att förhandla fram en överenskommelse om utbyggnad av Stockholms tunnelbana samt ett ökat bostadsbyggande. Detta för att möta den kraftiga befolkningsökningen i Stockholmsregionen. Förhandlingen med landstinget och berörda kommuner innebär att tunnelbanan ska komma på plats snabbare än den annars hade gjort. I uppdraget ingår också att se över nivåerna för trängselskatten så att den styr trafiken så effektivt som möjligt.

 **Se: www.tmr.sll.se/rufs2010**

Ändrade grundläggningsnivåer

Länsstyrelsen har tagit fram nya rekommendationer för lägsta grundläggningsnivå längs Östersjökusten i länet. Bedömningarna utgår ifrån SMHI:s regionala klimatsammanställning för Stockholms län från 2011. Rekommendationerna ersätter de i RUFS 2010.

 **Se: www.tmr.sll.se/rufs2010**

Regional cykelplan på gång

En regional cykelplan för Stockholmsregionen har varit på remiss under 2013. Planen beskriver ett sammanhängande nät av regionala cykelstråk för arbetspendling samt utformningskriterier för dessa. Planen beskriver också hur kombinationsresande mellan kollektivtrafik och cykel kan förbättras.

 **Se: www.tmr.sll.se/rufs2010**

Stockholmsregionens utmaningar



RUFSS 2010:s mål, strategier och åtaganden utgår till stor del från sex identifierade regionala utmaningar. Förändringar i regionen och i omvärlden kan påverka utmaningarnas aktualitet. Frågan är hur relevanta utmaningarna är idag, 2013.

FRÅGOR:

- Är utmaningarna i RUFSS 2010 fortfarande relevanta?
- Vilka är de viktigaste utmaningarna för Stockholmsregionen framöver?

Sex utmaningar för vår region – RUFSS 2010

Utmaning 1

Att möjliggöra befolkningstillväxt och samtidigt förbättra regionens miljö och i nvånarnas hälsa

Att växa skapar både möjligheter och problem. Gemensamma resurser kan utnyttjas effektivt samtidigt som miljön riskerar att ta skada. Expansionen ska hanteras så att stockholmarna i framtiden inte bara är fler utan också mår bättre.

Utmaning 2

Att vara en liten storstadsregion och samtidigt internationellt ledande

Stockholm är en relativt liten storstadsregion med begränsade möjligheter att vara internationellt ledande inom många fält samtidigt. För att klara konkurrensen måste regionen höja kvaliteten inom utbildningen och skapa en mer flexibel och öppen arbetsmarknad.

Utmaning 3

Att öka tryggheten i regionen samtidigt som omvärlden upplevs som mer osäker

En trygg region är en attraktiv region. Idag är regioninvånarnas trygghet alltför beroende av vilket område de bor i. En viktig fråga är därför att skapa förutsättningar för trygghet i hela regionen.

Utmaning 4

Att minska klimatpåverkan och samtidigt utveckla en tillgänglighet som möjliggör ekonomisk tillväxt

Hur bördorna fördelas för att reducera utsläpp av växthusgaser kommer att bli en avgörande fråga. Utmaningen är att skapa en god tillgänglighet med mindre klimatpåverkan som också gynnar tillväxt.

Utmaning 5

Att åtgärda kapacitetsbrister samtidigt som behoven fortsätter att växa

Regionens transporter, bostäder och utbildning har inte utvecklats i takt med befolkningsökningen. Utmaningen är att åtgärda bristerna samtidigt som behoven hela tiden ökar.

Utmaning 6

Att öppna regionen och samtidigt minska utanförskapet

Stockholmsregionen ska präglas av öppenhet. Invånarnas kön och bakgrund ska aldrig hindra dem från att förverkliga sina drömmar. För att bryta segregationen behövs mötesplatser där personer med olika bakgrund kan lära känna varandra.

 Se: RUFSS 2010, sid 18–21

Hur står sig de sex utmaningarna idag?

Nedan följer kommentarer om aktualiteten i de sex utmaningarna som RUFS 2010 bygger på.

Utmaning 1

Oavsett befolkningstillväxtens utveckling är regionens miljö och invånarnas hälsa stora utmaningar. Ohälsotalen ökar återigen i regionen och regionens miljö behöver även den förbättras. Bland annat kommer ett flertal av de regionala miljömålen bli svåra att nå.

Utmaning 2

Stockholmsregionen drar till sig världens intresse, då få andra regioner av samma storlek presterar lika bra. Samtidigt är konkurrensen stenhård. OECD-rapporten om grön tillväxt visar på hur regionen i flera avseende leder omställningen till grön tillväxt.

Utmaning 3

Trygghet och tillit i Stockholmsregionen handlar mer om läget inom regionen än hur omvärlden upplevs. Ökande sociala klyftor behöver inte i sig leda till minskad upplevelse av trygghet, under förutsättning att regionen förmår stärka sammanhållningen.

Utmaning 4

Stockholmsregionen har visat att det inte behöver finnas några motsättningar mellan högre tillväxt,

förädlingsgrad och negativ klimatpåverkan. Rätt utnyttjat kan den omställning som är nödvändig användas för att driva på tillväxten.

Utmaning 5

Många kapacitetsbrister i regionen är välkända. Utmaningen är snarast att få till nya sätt att hantera dem på, exempelvis samverkansmodeller, ansvarstagande och finansieringsformer. Och samtidigt utveckla det offentliga roll som systemägare, förvaltare och kravställare.

Utmaning 6

Öppenhet och tolerans är en lika stor utmaning idag. Det är långt kvar till en jämställd region fri från diskriminering och ojämlikhet. Enskilda insatser mot vissa grupper räcker inte för att regionen ska vara attraktiv för alla.

Nya utmaningar?

Det finns ett antal frågeställningar som kan behöva hanteras i regionens framtida utvecklingsplanering. Här följer exempel på möjliga sådana.

Använder vi gamla lösningar för en ny tid?

Produktionsresurser och värdeskapande blir allt mer digitalt, vilket i grunden kan förändra arbetsformer, rörelsemönster, boende och transportsystem.

Kan vi hantera den förändrade demografin?

Försörjningskvoten blir allt högre och kommer att fortsätta öka.

Hur kan vi öka bostadsbyggandet och samtidigt hålla nere hushållens skuldsättning?

Hushållens skuldsättning har ökat markant under senare år. Samtidigt finns ett stort behov av att bygga nya bostäder som hushållen i hög grad ska finansiera.

Hur robust är Stockholmsregionen i händelse av en katastrof?

Vi är beroende av att bland annat VA samt mat- och varutransporter fungerar.

Har vi råd med RUFS 2010?

Vad händer när vi inte kan finansiera våra ambitioner och vi inte prioriterar rätt?

Omvärld i förändring



RUF5 2010 identifierar och beskriver påverkande omvärldsfaktorer. Hur står sig dessa bedömningar idag? Och vilka förändringar och nya omvärldsfaktorer är väsentliga att hantera i regionen framöver? En preliminär bedömning är att samtliga trender och drivkrafter som ligger till grund för RUF5 2010 är fortsatt relevanta, i olika utsträckning. Vissa viktiga trender och drivkrafter har tillkommit eller förändrats.

FRÅGA:

- Hur ser ni på den omvärldsbild som RUF5 2010 utgår från?

Omvärldsfaktorer i RUF5 2010

Under 2013 har TMR genomfört ett omvärldsarbete. Utifrån slutsatserna kommenteras nedan de omvärldsfaktorer som bland annat ligger till grund för de sex utmaningarna i RUF5 2010.

- En globaliserad ekonomi
- Stockholm är en betydelsefull kunskapsregion i Europa
- Ledande storstadsregion i Europa
- Ledande storstadsregion i Östersjöområdet
- Klimat och energiförsörjning i förändring
- Sociala spänningar och förändrade värderingar

▶ **Se: RUF5 2010, sid 30–33**

En globaliserad ekonomi

Snabb spridning av IKT

Informations- och kommunikationsteknologi (IKT) fortsätter vara den främsta drivkraften i den pågående vågen av globalisering. Spridningen har överträffat tidigare bedömningar, med snabbare spridning till fler användare. Den digitala klyftan har minskat mellan länder och generationer genom lättanvända och allt billigare applikationer, smart phones och mjukvara. Trenden av kostnadsminskningar genom nya innovationer och konkurrens mellan leverantörer inom IKT har förstärkts ytterligare, vilket påskyndar spridning och tillgänglig kapacitet.

Användning av IKT – risk för bakslag?

Det finns en ökad misstänksamhet att information och fakta som sprids genom Internets kanaler och olika applikationer kan användas otillbörligt av andra. Det spioneri som amerikanska myndigheter avslöjades med under 2013 skapade chockvågor i Europa när man insåg att denna övervakning är mer långtgående än enbart för terroristbekämpning. Länders myndigheter, företag och individer kan komma att bli betydligt restriktivare med hur man hanterar information och kommunikation. På sikt kan den idag så självklara öppenheten ifrågasättas och råka ut för bakslag eller återgång.

Återindustrialisering – OECD-länderna kommer igen?

Företagen har setts som de främsta aktörerna i globaliseringen. Särskilt har produktion förlagts till låglöneländer, men även företagens forskning och utveckling och tjänsteföretag förlägger verksamhet till fler marknader och där en kritisk massa av kompetens finns. Avindustrialiseringen har dock börjat stanna upp och gått så långt att pendeln börjar slå tillbaka. USA är på god väg att återindustrialiseras på grund av lägre lönenivåer samt effektivt utnyttjande av teknik, som automatiserar tillverkningsprocesserna. Tyskland ser ut att vara nästa stora industriland på tur i denna utveckling.

Osäkert läge i de nya stora ekonomierna

BRIC-länderna (Brasilien, Ryssland, Indien och Kina) spåddes tidigare att ta över stora delar av den globala ekonomin och därmed makt och inflytande även i den politiska världsordningen. Det är dock långt ifrån säkert att BRIC-länderna kommer att få den dominans som tidigare förutspåts. Flera nya analyser anger att kraften i norra Europas och Nordamerikas ekonomier kan komma att återuppstå på ett annat sätt än som antagits tidigare.

Att BRIC-länderna kommer vara stora aktörer i den globala ekonomin är relativt givet med hänsyn till deras stora befolkning. Tecken har dock börjat dyka upp som tyder på att tillväxttakten bromsar in i länder som Kina och Indien, samtidigt som Afrikas ekonomiska tillväxttakt ökar snabbt. Under perioden 2011-2015 beräknas sju av de tio snabbast växande ekonomierna ligga i Afrika.

Enskilda individers utnyttjande av globaliseringen

Den pågående globaliseringen har lett till antaganden om förändrade mönster av individers val och livsmöjligheter. Exempelvis att människor kommer att följa företagets exempel och flytta till olika platser där bäst förutsättningar finns. Med tanke på EU:s gemensamma arbetsmarknad och regioners skilda ekonomiska förutsättningar så har vi ännu, inom Europa, sett en mycket begränsad rörlighet mellan länder. Eurokrisen kan leda till viss ökad inomeuropeisk migration och emigration till länder utanför EU. Globalt sker dock de största flödena inte mellan utvecklade länder, utan istället mellan länder i syd.

Möjligheterna som IKT erbjuder betyder att resurserna kan komma till människorna istället för att människorna kommer till resurserna. Ett begynnande exempel är att studenter väljer lärosäten och kurser online och examineras oavsett var de befinner sig. Samtidigt ger IKT möjlighet för arbetssökande och företag att rekrytera online från hela världen. Det ändrar förutsättningar för produktion och värdeskapande. Detta är endast några exempel på möjligheter med IKT, och på en annan logik som globaliseringen erbjuder och som skiljer sig från tidigare antaganden.

EU saktar in?

Den ekonomiska krisen i Grekland och andra sydeuropeiska länder blev en stor prövning för EU-samarbetet. Klyftan mellan Europas nord och syd växer och medlemsländerna tycktes under en tid mer benägna än på länge att framhäva sina egna nationella intressen. Frågan om fortsatt utvidgning kom i skymundan och istället ifrågasattes om EU skulle hålla för de tuffa påfrestningarna. Under 2000-talet har arbetskraftsinvandringen från EU/EES ökat. Främst kommer personer från Polen och Tyskland. Den ekonomiska krisen i södra Europa har visat sig bland annat i en växande långtidsarbetslöshet. En ökad arbetskraftsinvandring till Stockholmsregionen från södra Europa kan äga rum, men osäkerheten är stor.

Stockholm är en betydelsefull kunskapsregion i Europa

Stockholms position alltjämt stark

Stockholmsregionens starka ställning kvarstår. Exempelvis utsåg tidningen The Economist under 2013 Stockholmsregionen till en av de tio mest konkurrenskraftiga storstadsregionerna i världen. Stockholm visar inga tecken på att tappa position i nuläget, snarare tvärtom.

Sårbarheten högre för en liten region

Samtidigt som Stockholmsregionen står stark i kunskapsintensiva kluster är den globala konkurrensen stenhård. Scenen kan förändras snabbt. Sårbarheten för Stockholmsregionen gjorde sig exempelvis påmind under 2012 när AstraZeneca lade ner över 1000 tjänster i Södertälje kopplade till FoU inom läkemedel. Det globala beslutsfattandet i stora koncerner med verksamhet i regionen slår direkt på sysselsättning och affärsmöjligheter.

I nätverksekonomin kan attraktiva resurser komma – och gå

Att vara en öppen och attraktiv region är en viktig strategi för Stockholmsregionen. Baksidan av detta är att resurser också kan förloras mycket snabbt, då särskilt i en region som har begränsad kritisk massa av högutbildade människor, marknader och lärosäten. Stockholmsregionen konkurrerar med andra avancerade storstadsregioner som i de allra flesta fall är betydligt större. Nätverksekonomier drivs framåt av positiva spiraler, där mer värde drar till sig ytterligare värden. Regional beredskap i detta sammanhang kan behöva öka i Stockholmsregionen.

Ledande storstad i Östersjöområdet

Stockholm som mittpunkt i Östersjöområdet

Stockholm har en central geografisk placering vid Östersjön. De baltiska länderna är i ökande utsträckning finansiellt integrerade med Stockholmsregionen, men de flesta av Stockholmsregionens ekonomiska förbindelser går idag i andra riktningar.

Samverkan kring miljöutmaningen Östersjön

Östersjöns miljösituation är alltjämt allvarlig. De omfattande problemen med främst övergödning och allvarlig bottendöd kvarstår. Inom ramen för bland annat EU:s Österjöstrategi initieras samverkan och projekt som syftar till miljöförbättringar, hållbar utveckling och tillväxt i länderna runt Östersjön. Det finns dock behov av ökad samverkan för att komma tillrätta med de stora miljöutmaningarna.

Klimat och energiförsörjning i förändring

Låga utsläpp, men räcker det?

Sverige har fortfarande ett gynnsamt läge i energiomställningen, inte minst tack vare vattenkraften. Det är dock transportsektorn som står för den största andelen av växthusgasutsläppen (över 32 procent av de totala utsläppen). Transportsektorn fortsätter också att öka sin andel av utsläppen genom en högre trafikvolym. Sverige är beroende av ambitionerna i andra länder. Det pågår idag ett begränsat samarbete mellan länder och regioner när det gäller att minska utsläppen.

Inläsning i transportsektorn?

Transportsektorn förblir ett problematiskt område för omställning av energianvändningen. En omställning utmanar inte bara befintliga investeringar och strukturer, utan är även förknippad med omfattande kostnader. Samtidigt ökar beroendet av transporter och samhällets långsiktiga investeringar i befintliga transportlösningar.

Oljans återkomst

När Peak Oil kommer att inträffa har analyserats och diskuterats ingående. Trenden har varit given: oljeberoendet kommer att brytas eftersom denna resurs är på väg att sina. Det finns dock tecken på att fossila bränslen kan bli kvar under lång tid framöver med nya angreppssätt och metoder för utvinning. Fyra delstater i USA uppges ha mer tillgångar av fossilt bränsle bundet i skiffer än vad den samlade oljereserven utgör i hela Mellanöstern.

Sociala spänningar och förändrade värderingar

Skillnader i ekonomiska förutsättningar ökar

En uppmärksam studie av OECD under 2013 visade på att de flesta i Sverige fått det bättre under de senaste decennierna men samtidigt ökar inkomstklyftorna i en snabb takt. Sverige var dessutom det land av samtliga 35 OECD-länder där inkomstspridningen ökat snabbast. Studien baserade på mätningar av inkomst- och förmögenhetsskillnader mellan medborgare inom varje land. Klyftorna är mer påtagliga i storstäderna jämfört med andra delar av landet. Inkomstskillnaderna är större i Stockholms län än i riket.

Utanförskap som utmanar sammanhållningen

I RUFSS 2010 diskuteras frågan hur Stockholmsregionen bättre kan hantera etableringen av utrikesfödda på arbetsmarknaden. Flera studier visade på svaga resultat i en annars relativt framgångsrik Stockholmsregion. I dagsläget finns det begränsat med resultat som visar på förbättringar. Dessutom biter sig ungdomsarbetslösheten fast, i synnerhet bland ungdomar med utrikesfödda föräldrar.

Sysselsättningsutmaningen kvarstår som en av regionens allra största. Problemen på arbetsmarknaden har ofta konsekvenser även för möjligheterna att etablera sig på bostadsmarknaden. Lösningar som enbart fokuserar på utanförskapet leder fel, då lösningar måste inkludera hela samhället och hela befolkningen. Detta ligger i linje med målsättningarna i RUFSS 2010 om möjligheter till goda livschanser för alla medborgare och stärkt sammanhållning i regionen.

Var hämtas de nya lösningarna? Ett behov av sociala innovationer

Motsättningar och konflikter internationellt kommer alltid att påverka Stockholmsregionen, om inte annat via migration. Tryggheten i Stockholmsregionen bottenar dock ytterst i förmågan att hantera motsättningar här, oavsett den internationella utvecklingen.

Lagar, strategier och riktlinjer påverkar

Världen befinner sig i konstant förändring. En regional utvecklingsplan speglar dessa förändringar och drar upp en riktning för regionen. Sedan arbetet med RUFSS 2010 påbörjades 2006 har flera internationella och nationella strategier, lagar och myndigheter tillkommit. Flera olika policydokument sätter ramar för och påverkar den regionala utvecklingen i Stockholms län.

I första hand handlar det om nationell lagstiftning som i många fall bygger på beslut inom EU. Avsikten med RUFSS 2010 är att hantera sektoriell politik, oavsett administrativ nivå, i ett geografiskt sammanhang och med ett helhetsperspektiv. För det mesta är detta geografiska sammanhang detsamma som länet, men det kan även vara länsövergripande och internationellt.

Lagar förutsättning för genomförande

Utöver plan- och bygglagen (PBL) och förordningen om tillväxtarbete har det skett förändringar i andra lagar som påverkar förutsättningarna för att använda och genomföra RUFSS 2010.

Under de senaste åren har ny svensk lagstiftning förändrat förutsättningarna för såväl kommuner som landsting när det gäller till exempel kommunala befogenheter, kollektivtrafiken och allmännyttan. I fallet med kollektivtrafik så är den nya lagen tillämplig på kollektivtrafik på väg och spår och innebär bland annat att kollektivtrafikföretag fritt får etablera kommersiell kollektivtrafik, även över länsgränser.

Urval av nationella lagar och förordningar:

- Lag (2010:1065) om kollektivtrafik.
- Plan- och bygglag (2010:900).
- Lag (2010:879) om allmännyttiga kommunala bostadsaktiebolag.
- Luftfartslag (2010:500).
- Luftkvalitetsförordning (2010:477).
- Lag (2009:47) om vissa kommunala befogenheter.
- Förordning (2008:348) om urbant utvecklingsarbete.
- Förordning (2007:713) om regionalt tillväxtarbete.

Internationell politik påverkar Stockholmsregionen

Beslut tagna inom exempelvis EU och FN påverkar Stockholmsregionen på olika sätt. Ett exempel på samverkan inom FN är konventionen om biologisk mångfald från 1993. Till konventionen hör Cartagena-protokollet och Nagoyaprotokollet. Inom ramen för EU-samarbetet omfattas vi av EU:s regelverk och deltar i beslutsprocesser när nya gemensamma regler ska utarbetas och beslutas. Implementeringen av EU:s strategier och riktlinjer kan ha påverkan på det regionala utvecklingsarbetet och RUFS 2010.

URVAL AV EU-STRATEGIER, LAGAR OCH INTERNATIONELLA KONVENTIONER

Pågående	EU planerar för en ny jordbruks-, landsbygds- och fiskepolitik. Samråd kring EU kommissionens grönbok om klimat och energipolitiken fram till 2030. Överenskommelse om de nya riktlinjerna för TEN-T (EUs program för det transeuropeiska transportnätet). Horisont 2020 EUs nya ramprogram för forskning och innovationer 2014–2020). EU:s sjunde miljöhandlingsprogram.
2011	Territorial Agenda 2020 (territoriell sammanhållning, ingår från 2013 fullt ut i sammanhållningspolitiken). Nagoyaprotokollet, tillhör FNs konvention om biologisk mångfald.
2010	EU 2020 EUs strategi för tillväxt.
2009	EU:s strategi för Östersjöregionen.
2008	EU:s klimat och energipaket.



Slutord

Den regionala utvecklingsplanen för Stockholmsregionen, RUFs 2010, har nu fungerat som länets regionplan och regionala utvecklingsprogram i tre år. I den här remisshandlingen redovisas ett underlag och en preliminär bedömning av planens aktualitet och användbarhet. Men den viktigaste bedömningen står alla de aktörer som verkar i Stockholmsregionen för. Vi ser därför fram emot bedömningar och synpunkter som utgår från många olika aktörers perspektiv.

Remissperioden pågår fram till den 20 december 2013. Efter det kommer landstinget att sammanställa och publicera alla remissvar på www.tmr.sll.se/rufs2010. Svaren blir ett viktigt underlag för att öka användningen och göra genomförandet mer kraftfullt de återstående tre åren som RUFs 2010 gäller, samt att ta ett första steg mot framtagandet av en ny regional utvecklingsplan.

Tack för ert bidrag!

