

TYRESÖBOTKYRKAHANINGEHUDDINGENYKVARNNYNÄSHAMNSALEMSÖDERTÄLJE
RTÄLJETYRESÖBOTKYRKAHANINGEHUDDINGENYKVARNNYNÄSHAMNSALEMSÖDE
EMSÖDERTÄLJETYRESÖBOTKYRKAHANINGEHUDDINGENYKVARNNYNÄSHAMNSAL
AMNSALEMSÖDERTÄLJETYRESÖBOTKYRKAHANINGEHUDDINGENYKVARNNYNÄSH
TYRESÖBOTKYRKAHANINGEHUDDINGENYKVARNNYNÄSHAMNSALEMSÖDERTÄLJE
RTÄLJETYRESÖBOTKYRKAHANINGEHUDDINGENYKVARNNYNÄSHAMNSALEMSÖDE
EMSÖDERTÄLJETYRESÖBOTKYRKAHANINGEHUDDINGENYKVARNNYNÄSHAMNSAL
AMNSALEMSÖDERTÄLJETYRESÖBOTKYRKAHANINGEHUDDINGENYKVARNNYNÄSH

Södertörnsnycklarna 2013

Individ- och familjeomsorg

Deltagande kommuner:

Botkyrka, Haninge, Huddinge, Nacka, Nynäshamn, Södertälje, Tyresö, Värmdö

SÖDERTÖRNSKOMMUNERNA SAMVERKAR

Deltagare Södertörnsnycklarna 2012

Botkyrka Staffan Wallier

Haninge Kerstin Nygren

Huddinge Pia Wrede

Nacka Margaret Hackman Nystedt

Nynäshamn Anna-Karin Tjärnström

Södertälje Annica Åström, sammankallande

Södertälje Tommy Hjernert

Södertälje Helena Forslund

Tyresö Monika André

Värmdö Kerstin Wigert

Innehållsförteckning

INNEHÅLLSFÖRTECKNING	3
1. SAMMANFATTNING	4
1.1 INLEDNING	4
1.2 ORGANISATION OCH GENOMFÖRANDE.....	4
2. BARN OCH UNGDOM.....	6
2.1. INLEDNING	6
2.2 UTFÖRANDE	7
2.3 RESULTAT	7
2.4 KOMMENTARER/SLUTSATSER.....	9
2.5 Referenser.....	10
3. EKONOMISKT BISTÅND.....	11
3.1. INLEDNING	11
3.2 UTFÖRANDE	11
3.3. RESULTAT	12
<i>Botkyrka och Södertälje.....</i>	<i>12</i>
<i>Haninge, Huddinge och Nynäshamn</i>	<i>14</i>
<i>Tyresö, Värmdö och Nacka.....</i>	<i>16</i>
3.4 SLUTSATS OCH FÖRSLAG TILL FORTSATT ARBETE	18
4. MISSBRUK	19
4.1 INLEDNING	19
4.2 UTFÖRANDE	21
4.3 RESULTAT	21
4.4 SLUTSATSER.....	22
4.5 Referenser.....	23
BILAGOR	24
<i>Bilaga 1. Enkät Barn och ungdom.....</i>	<i>24</i>
<i>Bilaga 2. Enkät, arbetsgruppen missbruk.....</i>	<i>26</i>
<i>Bilaga 3. Nyckeltal och diagram</i>	<i>27</i>

1. Sammanfattning

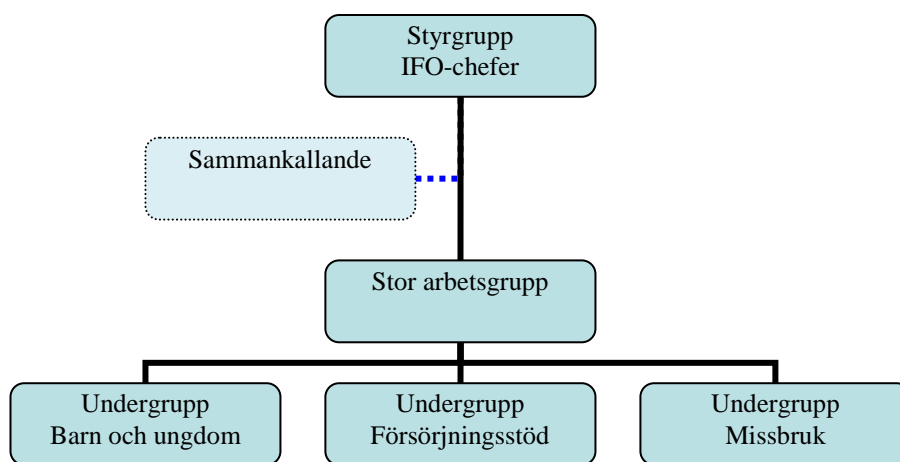
1.1 Inledning

Kommunerna på Södertörn har under ett stort antal år tagit fram jämförande nyckeltal för merparten av de kommunala verksamheterna.

I projektdirektivet anges att huvudsyftet med att ta fram och redovisa nyckeltalen är att för kommunernas politiska ledningar ge en översiktlig bild av dels service- och kostnadsförhållanden jämfört med övriga Södertörnskommuner, dels utvecklingen över tiden inom den egna kommunen inom väsentliga verksamhetsområden till vägledning för prioriteringar, översyner etc

Innehållet ska ha tonvikt på kvalitativa nyckeltal och goda exempel men även ekonomiska nyckeltal ska tas fram. Grupperna bör i största möjliga utsträckning använda officiell statistik från de nationella databaserna som underlag för arbetet för att i sitt eget arbete kunna lägga tonvikten på att analysera och dra slutsatser av nyckeltalen. Det är också viktigt att nyckeltalen så långt möjligt kvalitetssäkras.

1.2 Organisation och genomförande



Organisationen har bestått av en *styrgrupp* av IFO-chefer i de deltagande kommunerna.

Deltagarna i arbetsgruppen har utsetts av styrgruppen och har bestått av en och i något fall två representanter från varje kommun. Arbetsgruppen har haft en sammankallande.

Arbetsgruppen har haft fyra gemensamma möten:

4 mars; 9 april; 24 april och 22 maj.

Deltagarna i arbetsgruppen har bildat tre undergrupper: Barn och ungdom, försörjningsstöd och missbruk. De tre undergrupperna har hållit flera egna möten och

arbetat självständigt med frågorna. Arbetet med att välja aktuella offentliga nyckeltal och eventuell kompletterande information har i huvudsak skett i undergrupperna, men har också diskuterats i den stora arbetsgruppen.

2. Barn och ungdom

2.1. Inledning

Resultaten från öppna jämförelser 2013 visar att allt fler kommuner tecknar överenskommelser om samverkan med landstingen. 60 procent av kommunerna i Sverige har överenskommelser med barnhälsovården och 69 procent med barn- och ungdomspsykiatri, vilket är en ökning med knappt 20 procent sedan 2011.

Vad gäller södertörnskommunerna ser resultaten, totalt sett, lite bättre ut där överenskommelser om samverkan med barn- och ungdomspsykiatri och barnhälsovården ligger på 62,5 respektive 75 procent.¹

Jämfört med resultaten från öppna jämförelser som samlades in 2011 har det skett en markant förbättring inom samverkan med främst barn- och ungdomspsykiatri (BUP) (Tabell 1).

Tabell 1. Södertörnskommunernas svar på frågan om samverkan med BUP i öppna jämförelser 2011 och 2012

Kommun	Överenskommelse samverkan barn- och ungdomspsykiatri 2011	Överenskommelse samverkan barn- och ungdomspsykiatri 2012
Botkyrka	Ja	Ja
Haninge	Nej	Ja
Huddinge	Ja	Ja
Nacka	Nej	*
Nynäshamn	Nej	Nej
Salem	Nej	Nej
Södertälje	Ja	Ja
Tyresö	Nej	Ja
Värmdö	Nej	Nej
<i>Totalt</i>	<i>33 %</i>	<i>62,5 %</i>

*Räknas ej med i den totala procentsatsen

¹ Nacka besvarade inte dessa frågor i öppna jämförelser 2012

I rapporten ”Utvärdering av Barn- och ungdomspsykiatri (BUP) i Stockholms län” från 2009 (Karolinska Institutets folkhälsoakademi, 2009:15) visade resultaten på brister i samverkan mellan BUP och kommunerna/stadsdelarna i länet. Flera av problemen var kopplade till bristande samsyn mellan verksamheterna och en okunskap om respektive verksamhets organisation och uppdrag. Utifrån resultaten föreslog man att arbetet delvis bör inriktas på att öka kunskapen om varandras verksamheter och att öka tydligheten kring ansvarsgränser och struktur för samverkansarbetet.

2.2 Utförande

De deltagande Södertörnskommunerna fick besvara en enkät (se bilaga 1) i syfte att undersöka kommunernas upplevda samverkan och/eller samverkansproblem med BUP.²

2.3 Resultat

Resultaten visar att endast två kommuner (Huddinge och Södertälje) tecknat lokala avtal med BUP, i fyra kommuner pågår arbetet men är ej klart (tabell 2).

Den upplevda samverkan mellan de olika södertörnskommunerna och BUP varierar, där Nynäshamn och Södertälje upplever sig ha sämre samverkan med BUP än övriga kommuner. Totalt sett inom Södertörn verkar det som att samverkan med BUP ligger på en accepterad nivå (tabell 3).

Tabell 2. Södertörnskommunernas svar på frågan: *Finns det en lokal överenskommelse gällande samverkan med BUP i kommunen (gäller ej den sk. BUS-överenskommelsen som är av övergripande karaktär)?*

Kommun	Finns det en lokal överenskommelse?
Botkyrka	Arbete pågår
Haninge	Arbete pågår
Huddinge	Ja
Nacka	Arbete pågår
Nynäshamn	Arbete pågår
Södertälje	Ja
Tyresö	Nej
Värmdö	Nej

² Exklusive Salem som ej deltagit i arbetet 2013

Tabell 3. Södertörnskommunernas svar på frågan: *Hur upplever Ni att samverkan mellan socialtjänsten och BUP inom din kommun fungerar (skala 1-5, där 1 är mycket dåligt och 5 är mycket bra)?*

Hur upplever Ni samverkan?	
Botkyrka	4
Haninge	3
Huddinge	4
Nacka	3
Nynäshamn	2
Södertälje	2
Tyresö	3
Värmdö	3
Totalt (medel)	3

På skalan 1-5 har 1-2 fått rött, 3 gult och 4-5 grönt

Vad gäller frågan om bristande samsyn mellan verksamheterna och en okunskap om respektive verksamhets organisation så indikerar enkätresultaten från södertörnskommunerna att den bristande samsynen fortfarande är ett visst problem. Att det skulle finnas en okunskap om respektive organisations verksamhet och organisation bekräftar dock inte enkätresultaten. På frågan huruvida skilda kulturer inom de olika organisationerna kunde vara en orsak till att samverkan försvåras menar 5 kommuner (62,5 procent) att detta kan vara en orsak. Vad de olika kommunerna lägger i begreppet ”skilda kulturer” kan dock diskuteras, ändock är resultaten tillräckligt intressanta att titta närmare på. För svar på de övriga frågorna vad kommunerna anser försvåra samverkan med BUP se tabell 4.

Tabell 4. Södertörnskommunernas svar på frågan: *Vad anser Ni försvårar samverkan med BUP idag (skala 1-5, där 1 är inget hinder och 5 är stor orsak till att samverkan försvåras)?*

	-svårt få till möten	-tidsbrist, egen arbetsbörda	-bristande samsyn	-okunskap organisation	-skilda kulturer	-låg kont. personal BUP	-låg kont. egen personal
Botkyrka	1	2	1	1	1	1	3
Haninge	3	1	3	4	4	-	2
Huddinge	2	2	3	3	4	1	3
Nacka	4	2	3	4	4	2	3
Nynäshamn	3	4	4	4	5	-	1
Södertälje	1	1	4	2	4	1	2
Tyresö	2	1	3	1	2	1	1
Värmdö	3	2	2	2	3	2	1
Totalt (medel)	2,5	1,9	2,9	2,6	3,4	-	2

På skalan 1-5 har 4-5 fått rött, 3 gult och 1-2 grönt

Vad som skulle förenkla samverkan med BUP är södertörnskommunerna ganska ense om. Tydliga styrdokument gällande huvudansvar i samverkansärenden och obligatorisk uppföljning efter samverkansärenden är mer eller mindre alla svarande kommuner överens om att detta skulle förenkla samverkan (tabell 5).

Tabell 5. Södertörnskommunernas svar på frågan: *Vad anser Ni skulle förenkla samverkan med BUP (skala 1-5, där 1 inte skulle förenkla något och 5 innebär att samverkan förenklades stort)?*

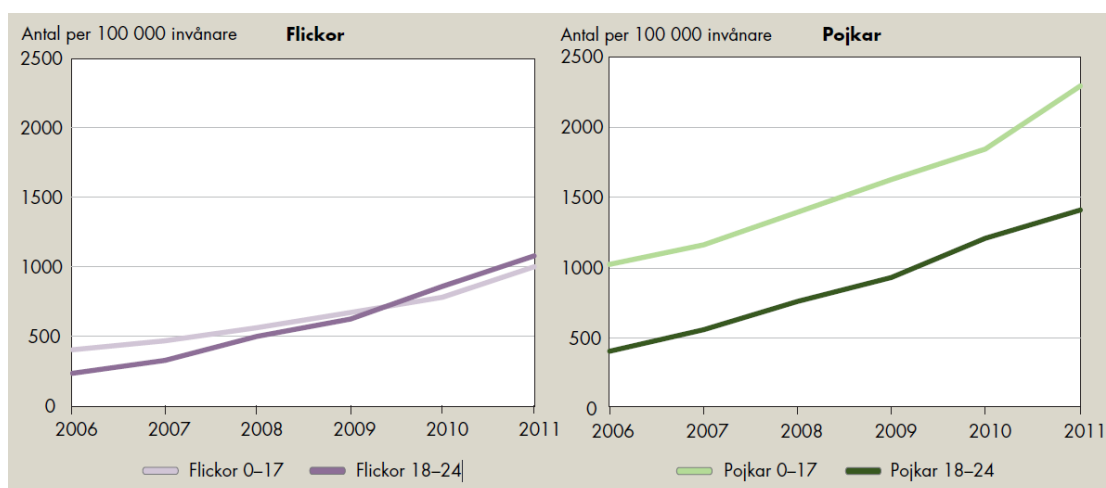
	-regelbundna träffar för konsultation	-hög kont. personal BUP	-hög kont. egen personal	-tydliga styr- dokument	-obl. upp- följning
Botkyrka	4	5	5	5	5
Haninge	1	-	3	4	4
Huddinge	4	-	4	5	4
Nacka	5	3	-	3	4
Nynäshamn	3	-	-	5	4
Södertälje	2	1	2	4	3
Tyresö	5	1	1	5	5
Värmdö	4	4	4	4	4
Totalt (medel)	3,5	-	-	4,4	4,1

2.4 Kommentarer/slutsatser

För att kunna ge rätt insatser i rätt tid behöver olika verksamheter samverka både när det gäller att upptäcka psykisk ohälsa och att planera, genomföra och följa upp insatser. Resultaten från denna enkät är ett sätt att beskriva eventuella svårigheter i samverkan med BUP, men kan även ses som en vägledning till att ”hitta rätt” i sin samverkan. Enligt Öppna jämförelser verkar verksamhetsövergripande samverkansavtal vara vanligt mellan BUP och socialtjänsten, men många gånger sker också samverkan utan att vara reglerad i avtal vilket man måste komma ihåg.

Allt fler unga har kontakt med öppenvården på grund av psykisk ohälsa, och under perioden 2000–2010 ökade gruppen med omkring en tredjedel. Uppgifter från Socialstyrelsens patientregister visar att det framför allt handlar om en ökning av ADHD, autism och Aspergers syndrom (se figur 1). Ökningen är tydligast för pojkar, där har antalet vårdkontakter mer än fördubblats mellan 2006 och 2011. Både för pojkar och flickor var uppmärksamhets- och hyperaktivitetsstörningar (ADHD) främsta skälet till besök inom öppen specialistvård (BUP).

Figur 1. Antal patienter vårdade i specialiserad öppenvård med neuropsykiatrisk diagnos som huvuddiagnos, 2006–2011 (källa: Patientregistret, Socialstyrelsen)



Att i unga år insjukna i psykisk sjukdom medför allvarliga konsekvenser senare i livet, inte enbart vad gäller hälsa och dödlighet utan även för vilken utbildning man uppnår. Ungdomar som vårdats inläggande på sjukhus på grund av psykisk ohälsa mellan 16 och 24 års ålder hade sämre psykisk hälsa och högre dödlighet i 25–29 års ålder jämfört med ungdomar som inte hade vårdats för psykisk sjukdom i ungdomen (Socialstyrelsen, 2013). Dessa resultat pekar på nödvändigheten för södertörnskommunerna att så fort som möjligt utarbeta lokala samverkansavtal med BUP och verka för att samverkan fungerar på bästa möjliga sätt.

2.5 Referenser

Socialstyrelsen (2013). Barns och ungas hälsa, vård och omsorg 2013

Socialstyrelsen (2013). Psykisk ohälsa bland unga. Underlagsrapport till Barns och ungas hälsa, vård och omsorg 2013

3. Ekonomiskt bistånd

3.1. Inledning

I enlighet med det övergripande uppdraget har vi valt att studera offentliga nyckeltal från Öppna jämförelser för ekonomiskt bistånd och kompletterad med statistik från SCB och Statens folkhälsoinstitut.

Syftet var att se om det är möjligt att belysa att kommuner med svårare sociala förutsättningar har högre kostnader och fler i långvarigt bistånd, än de kommuner som har fler vuxna personer med utbildning och arbete.

3.2 Utförande

För att underlätta jämförelserna så har vi använt den socioekonomiska sorteringsnyckeln som är framräknad av Socialstyrelsen och som bygger på olika variabler om invånarnas åldersfördelning, arbetsmarknadsanknytning samt inkomst- och utbildningsnivåer.

Sorteringsnyckeln ger en indikation på vilka kommuner som har de bästa förutsättningarna (1) och vilka kommuner som har de minst gynnsamma förutsättningarna (10).

Tabell 6 Socioekonomisk sorteringsnyckel

Kommun	Socioekonomisk sorteringsnyckel
Botkyrka	10
Södertälje	10
Haninge	9
Nynäshamn	9
Huddinge	8
Tyresö	3
Värmdö	3
Nacka	2

Södertälje och Botkyrka har enligt beräkningsgrunderna sämst förutsättningar, och Nacka de bästa förutsättningarna.

Det finns kommuner som trots hög socioekonomisk sorteringsnyckel det vill säga har hög risk samtidigt har låga kostnader för ekonomiskt bistånd eller så låg andel med ekonomiskt bistånd att orsaken bör undersökas närmare. I vissa fall förklarar andra strukturella skillnader detta, det vill säga variabler som inte har fångats av beräkningsmodellen, medan det i andra fall inte fanns några uppenbara förklaringar. På samma sätt finns det kommuner som har högre kostnader för ekonomiskt bistånd eller så höga andelar, trots att de beräknas ha en lägre risk, att det behöver undersökas vidare.

För att underlätta jämförelserna har kommunerna sorterats på så sätt att kommunerna med socioekonomisk sorteringsnyckel 10 jämförs med varandra, de med 9 och 8 och de med 2 och 3 för sig. På sidan 5 i tabellen jämförs Botkyrka och Södertälje. Samtliga indikatorer är betydligt högre för Södertälje än för Botkyrka, medan vad gäller bakgrundsmåtten är det sällan någon större skillnad.

3.3. Resultat

Botkyrka och Södertälje

Södertälje har procentuellt fler personer arbetslösa och dessutom en högre andel arbetslösa som står utanför arbetslöshetsförsäkringen än i Botkyrka.

En annan skillnad är att orsaken till behovet av ekonomiskt bistånd oftare (procentuellt) är arbetslöshet i Södertälje. Detta resultat kan indikera att Södertäljes hushåll har mindre inkomster genom transfereringar än Botkyrka.

Södertäljes biståndshushåll har dessutom dubbelt så hög andel som är sammanboende med barn (SCB) vilket innebär ett högre biståndsbelopp per hushåll (Södertälje 60,3 tkr och Botkyrka 52,6 tkr) eftersom det t ex inte utgår bidragsförskott/underhåll vilket det gör i hushåll med bara en förälder.

Arbetslösheten bland unga vuxna är hög både i Botkyrka och i Södertälje, men i Södertälje är det en betydligt högre andel av dessa som har försörjningsstöd, det vill säga saknar arbetslöshetsersättning.

I Södertälje har drygt 80 procent av biståndshushållen långvarigt behov av försörjningsstöd och i Botkyrka är motsvarande andel drygt 55 procent.³⁴ Allt detta sammantaget visar att Södertälje verkar ha en betydligt svårare grupp att få ut på den öppna arbetsmarknaden.

³Def: Långvarigt bistånd 10-12 mån under året.

⁴Def: Mycket långvarigt bistånd 3 år eller längre

Tabell 7. Jämförelse mellan Botkyrka och Södertälje med socioekonomisk sorteringsnyckel 10

Indikatorer	Botkyrka	Södertälje
Andel vuxna biståndstagare med långvarigt bistånd	35	46,8
Andelen vuxna biståndstagare med mkt långvarigt bistånd	21,5	33,6
Andelen biståndsmottagare i befolkningen	4,0	9,4
Andelen barn i befolkningen som ingår i familjer med ekonomiskt bistånd	5,1	12,9
Andelen unga vuxna med ekonomiskt bistånd	5,1	12,0
Biståndsbelopp per kommuninvånare (kr)	1 212	2 820
Bakgrundsmått		
Andelen invånare 18-64 år med låg inkomst	29,7	28,1
Andel arbetslösa invånare 18-64 år	14,3	16,5
Andelen arbetslösa invånare 18-64 år utan arbetslöshetsersättning	5,3	7,0
Andelen svenskfödda invånare 20-40 år med låg utbildningsnivå	15,3	16,8
Andelen utrikes födda invånare 18-64 år med vistelse 0-5 år efter uppehållstillstånd	12,2	11,6
Andelen utrikes födda invånare 18-64 år med vistelse 6-10 år efter uppehållstillstånd	8,1	6,4
Andelen unga vuxna 18-24 år i befolkningen mellan 18- 64 år	16,0	16,5
Andelen vuxna biståndstagare med försörjningshinder på grund av arbetslöshet	37,1	44,5
Andelen vuxna biståndstagare med försörjningshinder på grund av sjukdom och ohälsa	12,4	8,0
Andelen vuxna biståndstagare med försörjningshinder på grund av sociala skäl	16,2	16,2
Kostnader		
Det ekonomiska biståndets andel av kommunens kostnader	3,0	6,0
Kostnad per biståndshushåll för handläggning av ekonomiskt bistånd	71,7	71,9
Utbetalt tkr per hushåll under 2011	52,6	60,3
Övrigt		
Procentuell andel av befolkningen vars födelseland är utanför Europa ⁵	19,2	19
Andelen sammanboende med barn ⁵	10,2	20
Invånarantal tusental ⁶	86,2	89,4
Arbetslöshet Alla / utrikes födda ⁷	8 135/5 765	9 646/6 606
Arbetslösa <25 år Alla/utrikes födda ⁷	976/371	1 281/458

⁵ SCB

⁶ Svenska folkhälsoinstitutet

⁷ AF vecka 13

Haninge, Huddinge och Nynäshamn

I nästa grupp ingår Haninge, Nynäshamn och Huddinge. Haninge och Nynäshamn beräknas tillhöra socioekonomisk sorteringsnyckel 9 och Huddinge 8.

I denna jämförelse framgår att Nynäshamn har högre värden på samtliga indikatorer än Haninge och Huddinge.

Däremot skiljer sig kommunerna generellt inte åt särskilt mycket avseende bakgrundsmåtten.

Man kan dock konstatera att Nynäshamn har en hög nivå av biståndstagare där orsaken har angetts vara sociala skäl.

Vidare kan man konstatera att alla kostnadsmått pekar mot lägre kostnader är förväntat för Haninge kommun.

Tabell 8. En jämförelse mellan kommunerna där Haninge och Nynäshamn har socioekonomisk sorteringsnyckel 9 och Huddinge 8.

Indikatorer	Haninge	Nynäshamn	Huddinge
Andelen vuxna biståndstagare med långvarigt bistånd	29,7	34,4	31,8
Andelen vuxna biståndstagare med mkt långvarigt bistånd	18,0	18,9	16,7
Andelen biståndsmottagare i befolkningen	3,7	4,6	3,8
Andelen barn i befolkningen som ingår i familjer med ekonomiskt bistånd	5,4	7,1	4,3
Andelen unga vuxna med ekonomiskt bistånd	6,0	9,3	5,8
Biståndsbelopp per kommuninvånare (kr)	892	1 275	1 122
Bakgrundsmått			
Andelen invånare 18-64 år med låg inkomst	20,7	18,7	22,1
Andel arbetslösa invånare 18-64 år	11,2	10,2	11,1
Andelen arbetslösa invånare 18-64 år utan arbetslöshetsersättning	4,6	4,0	4,7
Andelen svenskfödda invånare 20-40 år med låg utbildningsnivå	14,6	15,2	11,1
Andelen utrikes födda invånare 18-64 år med vistelse 0-5 år efter uppehållstillstånd	7,4	4,9	9,2
Andelen utrikes födda invånare 18-64 år med vistelse 6-10 år efter uppehållstillstånd	4,5	2,9	5,5
Andelen unga vuxna 18-24 år i befolkningen mellan 18- 64 år	16,4	15,7	15,1
Andelen vuxna biståndstagare med försörjningshinder på grund av arbetslöshet	54,4	40,1	42,6
Andelen vuxna biståndstagare med försörjningshinder på grund av sjukdom och ohälsa	22,9	11,3	16,1
Andelen vuxna biståndstagare med försörjningshinder på grund av sociala skäl	11,3	28,8	12,7
Kostnader			
Det ekonomiska biståndets andel av kommunens kostnader	2,5	3,5	2,8
Kostnad per biståndshushåll för handläggning av ekonomiskt bistånd	45,6	57,8	72,2
Utbetalt tkr per hushåll under 2011	42	49,8	49,6
Övrigt			
Procentuell andel av befolkningen vars födelseland är utanför Europa	9,24	4,8	13,4
Andelen sammanboende med barn	10,7	10,4	10,7
Invånarantal tusental	79,4	26,5	101
Arbetslöshet - Alla /utrikes födda	5 127/2461	1 444/461	5 593/3 000
Arbetslösa <25 år Alla/utrikes födda	899/236	276/54	709/208

Tyresö, Värmdö och Nacka

I detta avsnitt jämförs Tyresö, Värmdö och Nacka. Dessa kommuner beräknas ha lite bättre förutsättningar enligt beräkningsmodellen. Tyresö och Värmdö har socioekonomisk sorteringsnyckel 3 och Nacka 2.

Här slås man av att Nacka, i förhållande till samtliga kommuner på Södertörn har den högsta andelen vuxna med långt eller mycket långvarigt biståndsberoende (60,9 procent). Detta resultat är kanske inte så överraskande eftersom Nacka har en mycket liten andel biståndsmottagare av befolkningen (2 procent). Att personer som funnits i systemet länge finns kvar påverkar nyckeltalen långvarigt och mycket långvarigt biståndsberoende.

I Nacka kommun har befolkningen en hög utbildningsnivå. Bara 6,8 procent har en låg utbildningsnivå, vilket underlättar konkurrensmöjligheterna på arbetsmarknaden. Av de tre jämförande kommunerna har Nacka kommun högst andel utrikesfödda invånare 18-64 år som vistats 0-10 år; högst procentuell andel av befolkningen vars födelseland är utanför Europa; högsta andelen sammanboende med barn och procentuellt flest biståndstagare där huvudorsak har angetts vara sjukdom eller ohälsa.

Allt detta kan helt eller till delar förklara att Nacka kommun i denna jämförelse betalat ut det högsta beloppet per hushåll 2011.

Alla tre kommunerna ligger ganska nära varandra både när det gäller bakgrundsmåtten och ekonomiska mått. Undantaget är Tyresös kostnader för handläggningen som är låg i jämförelse med både Nackas och Värmdös.

Tabell 9. En jämförelse mellan kommunerna Tyresö, Värmdö och Nacka

Indikatorer	Tyresö	Värmdö	Nacka
Andelen vuxna biståndstagare med långvarigt bistånd	25,6	26,5	37,5
Andelen vuxna biståndstagare med mkt långvarigt bistånd	14,7	13,6	23,4
Andelen biståndsmottagare i befolkningen	2,3	2,1	2,0
Andelen barn i befolkningen som ingår i familjer med ekonomiskt bistånd	3,0	2,1	2,4
Andelen unga vuxna med ekonomiskt bistånd	4,2	5,0	3,7
Biståndsbelopp per kommuninvånare	650	568	659
Bakgrundsmått			
Andelen invånare 18-64 år med låg inkomst	14,4	14,3	14,7
Andel arbetslösa invånare 18-64 år	8,7	7,7	8,2
Andelen arbetslösa invånare 18-64 år utan arbetslöshetsersättning	3,6	3,4	3,5
Andelen svenskfödda invånare 20-40 år med låg utbildningsnivå	10,2	10,1	6,8
Andelen utrikes födda invånare 18-64 år med vistelse 0-5 år efter uppehållstillstånd	3,8	3,0	5,6
Andelen utrikes födda invånare 18-64 år med vistelse 6-10 år efter uppehållstillstånd	2,3	1,6	3,4
Andelen unga vuxna 18-24 år i befolkningen mellan 18- 64 år	15,6	13,5	13,8
Andelen vuxna biståndstagare med försörjningshinder på grund av arbetslöshet	39,5	34,4	33,1
Andelen vuxna biståndstagare med försörjningshinder på grund av sjukdom och ohälsa	20,0	18,9	23,9
Andelen vuxna biståndstagare med försörjningshinder på grund av sociala skäl	14,9	13,6	8
Ekonomi			
Det ekonomiska biståndets andel av kommunens kostnader	1,9	1,5	1,6
Kostnad per biståndshushåll för handläggning av ekonomiskt bistånd	70,2	86,5	86,7
Utbetalt tkr per hushåll under 2011	45,9	46,8	57,8
Övrigt			
Procentuell andel av befolkningen vars födelseland är utanför Europa	6	3,5	8
Andelen sammanboende med barn	7	7,6	9,7
Invånarantal tusental	39,4	43,7	92,8
Arbetslöshet - Alla/utrikes födda	1893/641	1359/371	3599/1619
Arbetslösa <25 år Alla/utrikes födda	348/39	224/35	461/130

3.4 Slutsats och förslag till fortsatt arbete

Det kan finnas många olika förklaringar till varför det finns skillnader mellan kommunerna i nyckeltalen. Utvecklingsarbetet framåt måste utgå ifrån att kommunerna får igång en levande diskussion om anledningarna till skillnaderna och att man framförallt drar lärdom av varandra i resultat som är positiva.

Vi föreslår därför ett seminarium där kommunerna träffas för att diskutera både skillnaderna och framförallt lyfter fram goda exempel mm

- Botkyrka redovisar vad de har gjort för att andelen unga vuxna försörjningstagare är så lågt
- Haninge har låg kostnad per boståndshushåll för handläggning av ek. bostånd och dessutom lågt utbetalt per hushåll
- Tyresö redovisar om man gjort något speciellt för att hålla nere handläggningskostnaderna

Det är viktigt att påpeka att en del av bakgrundsmåtten kan vara påverkade av olika riktlinjer, definitioner och värderingar som kan skilja sig mellan kommunerna. Det kan gälla t ex orsaken till försörjningshinder. Om vi ska fortsätta att jämföra orsakerna till försörjningshindret bör vi arbeta för en bättre samsyn om begrepp/definitioner.

4. Missbruk

4.1 Inledning

Barn till föräldrar med missbruk-/beroendeproblematik är en prioriterad målgrupp på flera nivåer. Regeringen uppmärksammar området 2013 i sin samlade strategi för alkohol-, narkotika-, dopnings- och tobakspolitiken (ANDT-strategin).

På regional nivå har området barn till föräldrar med missbruk/beroende genom Kommunförbundet i Stockholms län (KSL) varit prioriterat under flera. Inom ramen för den regionala missbrukspolicyn (riktlinje 3) och det Regionala samrådet.

Socialstyrelsen, folkhälsoinstitutet och SKL har, på uppdrag av regeringen, uppmärksammat området i ett nationellt utvecklingsarbete gällande samordnat stöd till barn och föräldrar i familjer med missbruk.

I Södertörns nyckeltal 2013 har arbetsgruppen för missbruk valt att i en nulägesbeskrivning kartlägga hur handläggarna uppfattar kommunernas interna samverkan kring barn i familjer med missbruk/beroende när det gäller att uppmärksamma barnens behov (barnperspektivet).

I enlighet med det övergripande projektdirektivet har vi utgått från offentliga nyckeltal.

De två nyckeltal som valdes för området kommer från Socialstyrelsens öppna jämförelser av missbruk och beroendevård 2011 som publicerades 2012.⁸

⁸ I öppna jämförelser av missbruk- och beroendevård 2012 har frågeställningarna utgått.

Diagram 1. Andel aktuella familjer/ärenden där gemensam planering genomförts tillsammans med barn o unga (%)

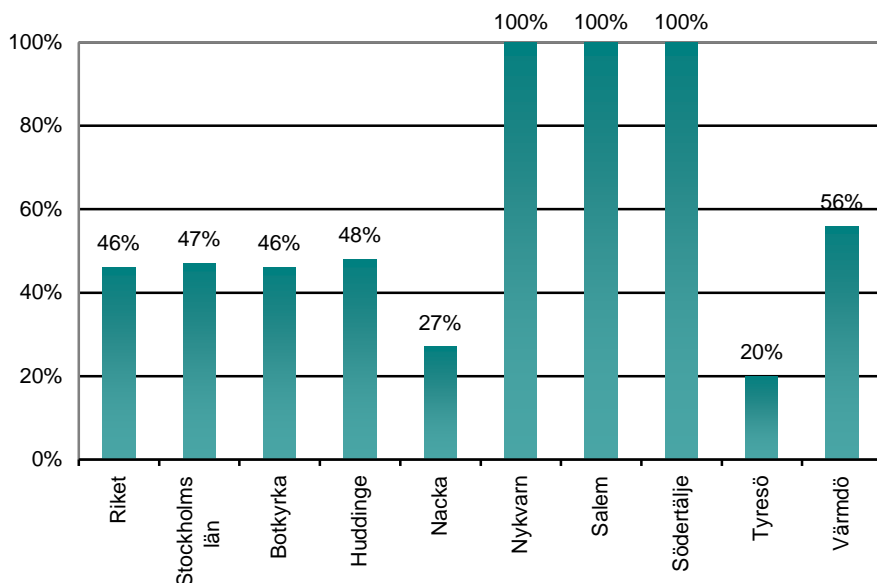
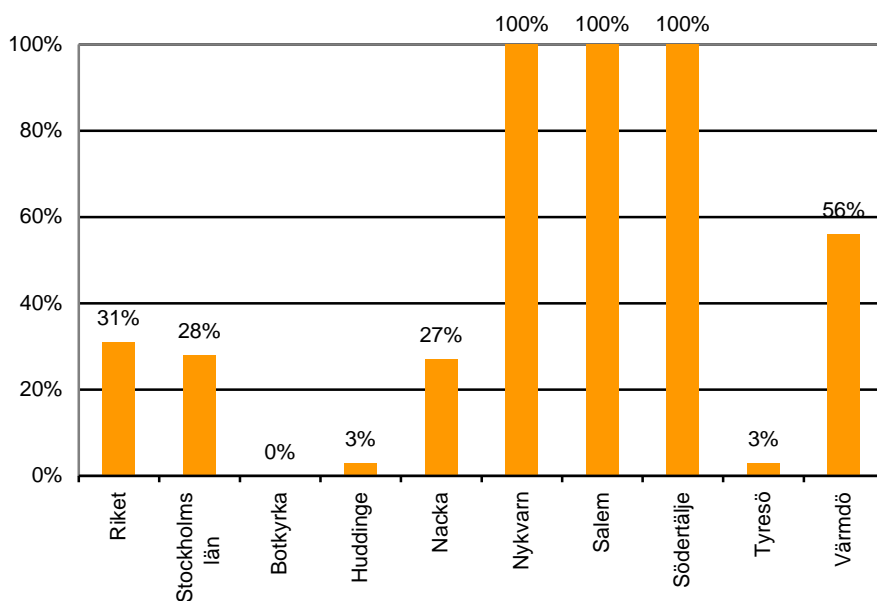


Diagram 2. Andel aktuella familjer/ärenden med barn under 18 år och stödinsats (%)



Frågorna formulerades i Socialstyrelsens enkät:

I hur många aktuella familjer/ärenden med barn under 18 år hade ni den 1 nov 2011 en gemensam planering/plan med handläggare som arbetar med barn inom socialtjänsten?

I hur många av de aktuella familjer/ärenden med barn under 18 år hade anhöriga (partner eller barn) samtidigt pågående stödinsatser?

4.2 Utförande

Syftet med arbetsgruppens arbete är att kartlägga/sammanställa en nulägesbeskrivning av hur kommunernas interna samverkan fungerar gällande barn till missbrukande föräldrar och vilka insatser som erbjuds.

En mindre enkät med fem frågeställningar har utarbetats och skickats till samtliga nio kommuner i Södertörns nätverk. Alla utom Salem har svarat.

4.3 Resultat

1. Finns dokumenterad handlingsplan för hur den interna samordningen mellan Missbruk/Vuxen Barn- och Familjeenhet ska ske, gällande utredning och insatser för barn och föräldrar i familjer med missbruk?

Ingen av kommunerna har en handlingsplan.

Botkyrka, Haninge och Södertälje har rutiner för hur samverkan sker mellan missbruk/vuxen och barn/familj.

I Huddinge, Nynäshamn, Tyresö och Värmdö pågår arbete med att ta fram en handlingsplan.

Nacka har inte handlingsplan och inte heller något pågående arbete.

2. Hur fungerar er interna samverkan enligt fråga 1?

Värmdö och Nacka anser att samverkan fungerar mycket bra.

Botkyrka, Haninge, Nynäshamn och Tyresö har svarat att samverkan fungerar ganska bra.

Huddinge har svarat att det fungerar dåligt och Södertälje att det inte alls fungerar.

3. Hur prioriterar ni i kommunen arbetet med frågan om samordnade insatser till barn och föräldrar i familjer med missbruk?

Nynäshamn har svarat att de prioriterar frågan som ganska viktig och de övriga kommunerna som mycket viktig, d v s att den har hög prioritet. Av svaren framgår inte om prioriteringen innebär att kommunen aktivt driver frågan eller inte. Tyresö kommun deltar i ett socialstyrelseprojekt där samtliga missbrukshandläggare omfattas.

4. Vilka insatser erbjuder er kommun till barn och föräldrar i familjer med missbruk?

5. Finns det anpassat stöd till:

- En icke missbrukande vuxen förälder/annan vuxen i familjen (förälder som anhörig)
- En icke missbrukande förälder/annan vuxen i familjen (som anhörig)
- Par
- Barn som anhörig

Svaren på fråga 4 och 5 visar att kommunerna har många olika insatser att erbjuda både personen med missbruks/beroendeproblematik och även stöd och insatser för anhöriga, både för vuxna och barn. Insatserna ges både individuellt och i grupp.

4.4 Slutsatser

Under år 2013 uppmärksammas frågorna kring utsatta barn i riskmiljöer och satsningar för att förbättra intern samverkan och samordning. På nationell nivå sker det genom regeringens åtgärdsprogram i ANDT-arbetet och målområde 2 (barn ska skyddas mot skadliga effekter orsakade av alkohol, narkotika, doping eller tobak) och Socialstyrelsen driver ett nationellt utvecklingsarbete gällande samordnat stöd till barn och föräldrar i familjer med missbruk.

Regionalt inom Stockholms läns regionala råd finns en särskild arbetsgrupp ”föräldrar inom missbruk- och beroendevården och deras barn” som har till uppgift att driva utvecklingen i länet framåt.

Kommunerna i Södertörns nätverk prioriterar frågan om samverkan kring stöd till barn i familjer med missbruk. Kommunerna erbjuder redan idag ett flertal insatser både till de personer som har problem med missbruk/beroende och till deras familjer och anhöriga, både vuxna och barn.

Enkäten visar dock att kommunerna saknar en *gemensam handlingsplan* för den interna samordningen och samverkan i utredningar, stöd och insatser. I de flesta kommuner finns utrymme att förbättra intern samverkan mellan vuxen/missbruk och barn/familj som är organiserade separat i förvaltningarna.

Socialstyrelsen förordar i skriften ”Föräldraskap och missbruk – att ta upp frågor om föräldraskap i missbruks- och beroendevården” (2012-1-3, ISBN: 978-91-86885-84-7) att socialtjänsten samordnar utredning och bedömning.

Socialstyrelsen skriver:

”Hur samarbetet organiseras ser olika ut beroende på lokala förutsättningar. Det finns kommuner som alltid har som rutin att socialtjänsten gör samordnade utredningar av både barns och föräldrars behov när det finns missbruk hos en förälder. Det ger möjligheter till samordnade insatser och en gemensam uppföljning där barnets behov synliggörs och sätts in i ett familjesammanhang.”

Arbetsgruppen för missbruk inom Södertörns nyckeltal anser att när kommunen möter vuxna med behov av insatser för missbruk/beroende, som har barn under 18 år, behöver en allsidig utredning som belyser barnens situation och behov i dessa familjer genomföras. Enligt socialstyrelsen ska detta om möjligt samordnas. För att det ska vara möjligt behöver kommunerna se över sina möjligheter att utveckla sin struktur för samarbete mellan sektionerna.

I behandlingen av den vuxne klienten med missbruks/beroendeproblem är det viktigt att han/hon förstår att alla livsområden påverkas på något sätt av beroendet – inte minst gäller det närstående och då framför allt barnen. Hela familjen, inklusive barnen, behöver få hjälp och stöd på olika sätt utifrån hur de påverkas av partners/föräldrarnas beroende.

Idag finns det ett flertal satsningar inom området i flera kommuner för att se över rutinerna för samverkan, bland annat i Huddinge och Tyresö.

Frågor som har väckts under arbetet är bland annat:

*Hur vi på bästa sätt tar tillvara kommunernas samlade kompetens och resurser?
Hur hittar vi strukturer för samverkan?*

Syftet med vårt arbete är ju att om möjligt upptäcka barnens behov i ett tidigt skede och kunna stödja familjer genom att skapa familjeperspektiv inom missbruks- och beroendevård och att ha ett motsvarande missbruksperspektiv inom barn- och familjevård.

4.5 Referenser

Kommunförbundet i Stockholms län (KSL) Policy för att förebygga och behandla missbruk och beroende

Bilaga 1. Enkät Barn och ungdom

Enkätfrågor gällande socialtjänstens samverkan med BUP

Kommun:

Fråga 1a.

Finns det en lokal överenskommelse gällande samverkan med BUP i kommunen (obs gäller ej den sk. BUS-överenskommelsen som ju är av övergripande karaktär)?

Ja	Nej	Arbetet pågår
<input type="checkbox"/>	<input type="checkbox"/>	<input type="checkbox"/>

Fråga 1b.

Om ja på fråga 1a - har den lokala överenskommelsen utvecklats utifrån BUS-överenskommelsen (se sid 12 i BUS-överenskommelsen)?

Ja	Nej	Vet ej
<input type="checkbox"/>	<input type="checkbox"/>	<input type="checkbox"/>

Kommentar till fråga 1a och 1b:

Fråga 2.

Hur upplever Ni att samverkan mellan socialtjänsten och BUP inom din kommun fungerar?

Mycket Dåligt				Mycket bra	Ingen åsikt
<input type="checkbox"/>	<input type="checkbox"/>	<input type="checkbox"/>	<input type="checkbox"/>	<input type="checkbox"/>	<input type="checkbox"/>
1	2	3	4	5	

Kommentar till fråga 2:

Fråga 3.

Vad anser Ni försvårar samverkan med BUP idag? Markera mellan 1–5 där 1 inte är något hinder medan 5 är en stor orsak till att samverkan försvåras (kryssa i lämpligt alternativ).

	Inget hinder				Stor orsak till att samverkan försvåras	Ingen åsikt
a. Svårt att få till möten med BUP	<input type="checkbox"/>	<input type="checkbox"/>	<input type="checkbox"/>	<input type="checkbox"/>	<input type="checkbox"/>	<input type="checkbox"/>
	1	2	3	4	5	
b. Tidsbrist p.g.a. den egna arbetsbördan	<input type="checkbox"/>	<input type="checkbox"/>	<input type="checkbox"/>	<input type="checkbox"/>	<input type="checkbox"/>	<input type="checkbox"/>
	1	2	3	4	5	
c. Bristande samsyn mellan verksamheterna	<input type="checkbox"/>	<input type="checkbox"/>	<input type="checkbox"/>	<input type="checkbox"/>	<input type="checkbox"/>	<input type="checkbox"/>
	1	2	3	4	5	
d. Okunskap om respektive verksamhets organisation och uppdrag	<input type="checkbox"/>	<input type="checkbox"/>	<input type="checkbox"/>	<input type="checkbox"/>	<input type="checkbox"/>	<input type="checkbox"/>
	1	2	3	4	5	
e. Skilda kulturer inom de olika organisationerna	<input type="checkbox"/>	<input type="checkbox"/>	<input type="checkbox"/>	<input type="checkbox"/>	<input type="checkbox"/>	<input type="checkbox"/>
	1	2	3	4	5	
f. Låg kontinuitet i personalgruppen hos BUP	<input type="checkbox"/>	<input type="checkbox"/>	<input type="checkbox"/>	<input type="checkbox"/>	<input type="checkbox"/>	<input type="checkbox"/>
	1	2	3	4	5	
g. Låg kontinuitet i den egna personalgruppen	<input type="checkbox"/>	<input type="checkbox"/>	<input type="checkbox"/>	<input type="checkbox"/>	<input type="checkbox"/>	<input type="checkbox"/>
	1	2	3	4	5	
h. Annat (ange vad)	<input type="checkbox"/>	<input type="checkbox"/>	<input type="checkbox"/>	<input type="checkbox"/>	<input type="checkbox"/>	<input type="checkbox"/>
	1	2	3	4	5	

Fråga 4.

Vad anser Ni skulle förenkla samverkan med BUP? Markera mellan 1–5 där 1 inte skulle förenkla något medan 5 skulle innebära att samverkan förenklades stort (kryssa i lämpligt alternativ).

	Ingen förenkling				Stor förenkling	Ingen åsikt
a. Regelbundna träffar för konsultation	<input type="checkbox"/> 1	<input type="checkbox"/> 2	<input type="checkbox"/> 3	<input type="checkbox"/> 4	<input type="checkbox"/> 5	<input type="checkbox"/>
b. Hög kontinuitet i personalgruppen hos BUP	<input type="checkbox"/> 1	<input type="checkbox"/> 2	<input type="checkbox"/> 3	<input type="checkbox"/> 4	<input type="checkbox"/> 5	<input type="checkbox"/>
c. Hög kontinuitet i den egna personalgruppen	<input type="checkbox"/> 1	<input type="checkbox"/> 2	<input type="checkbox"/> 3	<input type="checkbox"/> 4	<input type="checkbox"/> 5	<input type="checkbox"/>
d. Tydliga styrdokument gällande huvudansvar i samverkansärende	<input type="checkbox"/> 1	<input type="checkbox"/> 2	<input type="checkbox"/> 3	<input type="checkbox"/> 4	<input type="checkbox"/> 5	<input type="checkbox"/>
e. Obligatorisk uppföljning efter samverkansärenden	<input type="checkbox"/> 1	<input type="checkbox"/> 2	<input type="checkbox"/> 3	<input type="checkbox"/> 4	<input type="checkbox"/> 5	<input type="checkbox"/>
f. Annat (ange vad)	<input type="checkbox"/> 1	<input type="checkbox"/> 2	<input type="checkbox"/> 3	<input type="checkbox"/> 4	<input type="checkbox"/> 5	<input type="checkbox"/>

Övriga kommentarer:

Bilaga 2. Enkät, arbetsgruppen missbruk

Södertörns nyckeltal 2013,

Sista svarsdag 130510. Maila svar till: pia.wrede@huddinge.se

Svar avser kommun:

Fråga 1

Finns dokumenterad handlingsplan för hur den interna samordningen mellan Missbruk/Vuxen Barn- och Familjeenhet ska ske, gällande utredning och insatser för barn och föräldrar i familjer med missbruk?

Ja Nej Arbete pågår

Kommentar:

Fråga 2

Hur fungerar er interna samverkan enligt fråga 1?

Inte alls bra Dåligt Ganska bra Mycket bra

Fråga 3

Hur prioriterar ni i kommunen arbetet med frågan om samordnade insatser till barn och föräldrar i familjer med missbruk?

1 2 3 4
Oviktigt Mycket viktigt

Kommentar:

Fråga 4

Vilka insatser erbjuder er kommun till barn och föräldrar i familjer med missbruk?

Fråga 5

Finns det anpassat stöd till:

En icke missbrukande vuxen förälder /annan vuxen i familjen (förälder som anhörig) Ja Nej

En icke missbrukande förälder /annan vuxen i familjen (som anhörig) Ja Nej

Par Ja Nej

Barn som anhörig Ja Nej

Tack för att ni svarar!

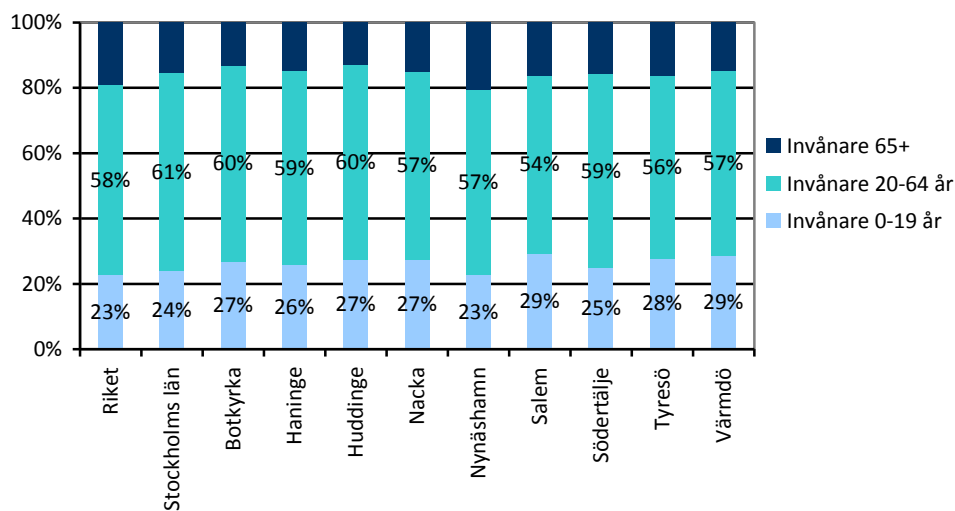
Bilaga 3. Nyckeltal och diagram

Allmänt IFO

Befolkning fördelat på åldersgrupper (2012)

Kommun	Invånare 0-19 år, antal	Invånare 20-64 år, antal	Invånare 65+, antal	Totalsumma
Riket	7 505	19 142	6 304	32 951
Stockholms län	19 614	49 606	12 588	81 808
Botkyrka	23 184	51 667	11 423	86 274
Haninge	20 410	47 176	11 844	79 430
Huddinge	27 635	60 316	13 059	101 010
Nacka	25 534	53 283	14 056	92 873
Nynäshamn	6 084	15 020	5 468	26 572
Salem	4 626	8 654	2 601	15 881
Södertälje	22 344	52 997	14 132	89 473
Tyresö	12 204	24 413	7 147	43 764
Värmdö	11 262	22 263	5 862	39 387

Befolkning fördelat på åldersgrupper % (2012)



Källa: Kolada

Namn: Invånare 0-19 år, antal (N01919); Definition: Antal invånare 0-19 år den 31/12.

Namn: Invånare 20-64 år, antal (N01955); Definition: Antal invånare 20-64 år den 31/12

Namn: Invånare 65+ år, antal (N61932); Definition: Antal invånare, 65 år och äldre i landstinget 31/12

Befolkningsutveckling i Södertörnskommunerna 2009-2012

Kommun	2009	2010	2011	2012
Riket	32 209	32 467	32 699	32 951
Stockholms län	77 661	79 013	80 441	81 808
Botkyrka	81 195	82 608	84 677	86 274
Haninge	76 237	77 054	78 326	79 430
Huddinge	95 798	97 453	99 049	101 010
Nacka	88 085	90 108	91 616	92 873
Nynäshamn	25 781	26 032	26 248	26 572
Salem	15 313	15 391	15 694	15 881
Södertälje	85 270	86 246	87 685	89 473
Tyresö	42 602	42 947	43 328	43 764
Värmdö	37 756	38 301	38 894	39 387

Källa: Kolada

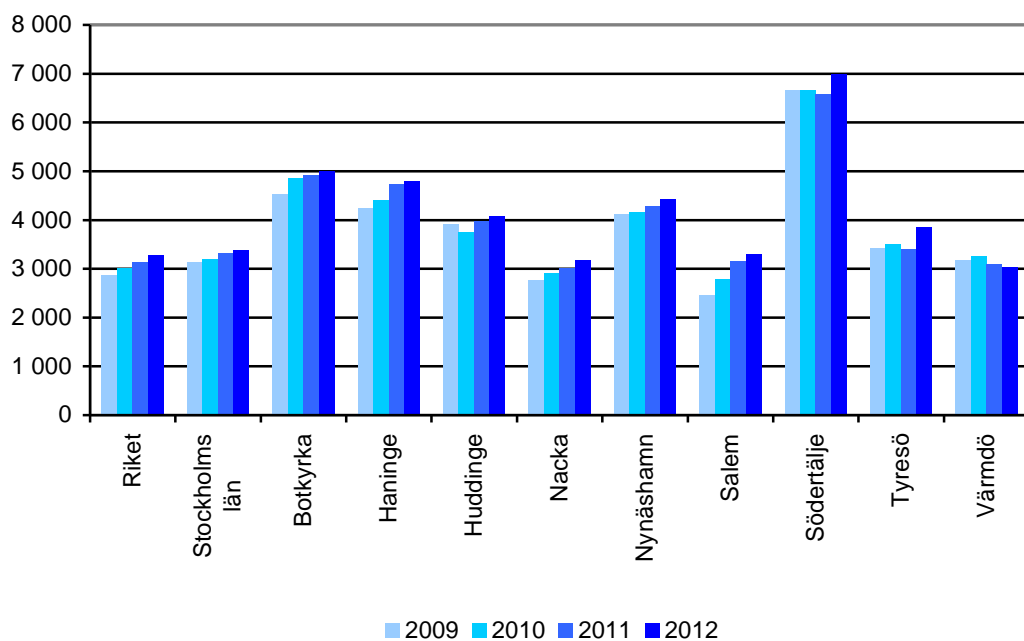
Namn: Invånare totalt, antal (N01951)

Definition: Antal invånare totalt den 31/12

Kostnad individ- och familjeomsorg, kr/inv (2009-2012)

Kommun	2009	2010	2011	2012
Riket	2 867	3 000	3 130	3 282
Stockholms län	3 128	3 206	3 314	3 389
Botkyrka	4 521	4 860	4 916	5 004
Haninge	4 241	4 398	4 725	4 801
Huddinge	3 910	3 748	3 972	4 072
Nacka	2 768	2 904	3 005	3 168
Nynäshamn	4 116	4 157	4 275	4 426
Salem	2 454	2 783	3 160	3 298
Södertälje	6 655	6 666	6 570	6 994
Tyresö	3 418	3 502	3 406	3 859
Värmdö	3 170	3 265	3 093	3 020

Kostnad individ- och familjeomsorg, kr/inv (2009-2012)

**Källa: Kolada**

Namn: Kostnad individ- och familjeomsorg, kr/inv (N30101)

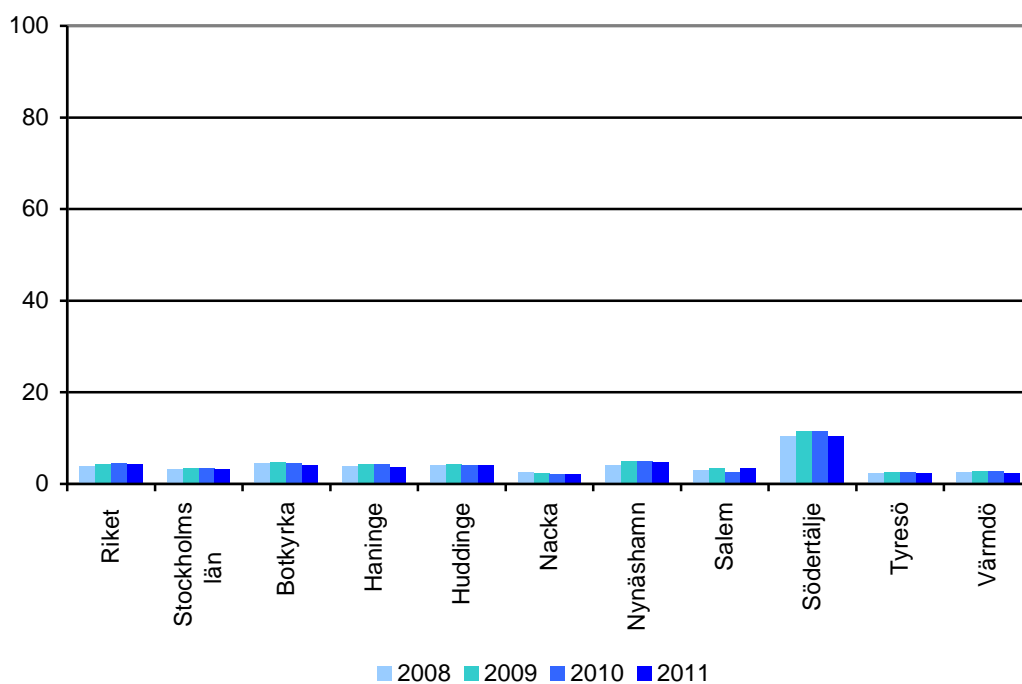
Definition: Bruttokostnad minus interna intäkter och försäljning till andra kommuner och landsting för individ- och familjeomsorgen, inkl.familjerätt och familjerådgivning dividerad med antalet invånare i kommunen den 31/12. Avser vård för vuxna med missbruksproblem, barn- och ungdomsvård, övrig vuxenvård, ekonomiskt bistånd samt familjerätt och familjerådgivning.

Försörjningsstöd

Invånare som någon gång under året erhållit ekonomiskt bistånd inkl. introduktionsersättning, andel (%)

Kommun	2008	2009	2010	2011
Riket	3,8	4,3	4,4	4,2
Stockholms län	3,1	3,4	3,3	3,1
Botkyrka	4,5	4,7	4,4	4,1
Haninge	3,8	4,2	4,2	3,7
Huddinge	4,1	4,2	4,1	4,0
Nacka	2,6	2,3	2,1	2,0
Nynäshamn	4,1	4,8	4,9	4,7
Salem	2,9	3,3	2,6	3,3
Södertälje	10,5	11,4	11,5	10,4
Tyresö	2,2	2,5	2,6	2,3
Värmdö	2,6	2,7	2,7	2,4

Invånare som någon gång under året erhållit ekonomiskt bistånd inkl. introduktionsersättning, andel (%)



Källa: Kolada

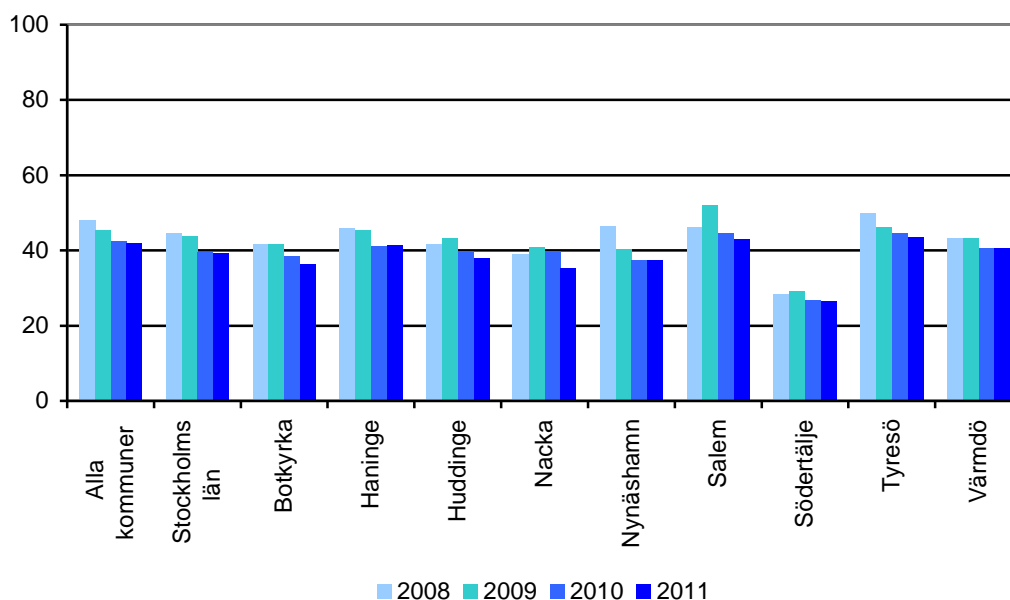
Namn: Invånare som någon gång under året erhållit ekonomiskt bistånd inkl. introduktionsersättning, andel (%) (N31801)

Definition: Antal invånare som någon gång under året erhållit ekonomiskt bistånd inkl. introduktionsersättning, dividerat med antalet invånare den 31/12 multiplicerat med 100. Källa: SCB.

Hushåll med ekonomiskt bistånd eller introduktionsersättning som erhållit bistånd i 1-3 månader under året, andel (%)

Kommun	2008	2009	2010	2011
Alla kommuner	48,0	45,4	42,5	41,8
Stockholms län	44,4	43,7	39,4	39,1
Botkyrka	41,6	41,7	38,3	36,2
Haninge	45,8	45,2	41,1	41,5
Huddinge	41,6	43,1	39,8	37,8
Nacka	38,9	40,7	39,8	35,3
Nynäshamn	46,3	40,2	37,5	37,3
Salem	46,1	51,9	44,6	42,9
Södertälje	28,3	29,2	26,8	26,3
Tyresö	50,0	46,1	44,6	43,4
Värmdö	43,3	43,1	40,6	40,6

Hushåll med ekonomiskt bistånd eller introduktionsersättning som erhållit bistånd i 1-3 månader under året, andel (%)



Källa: Kolada

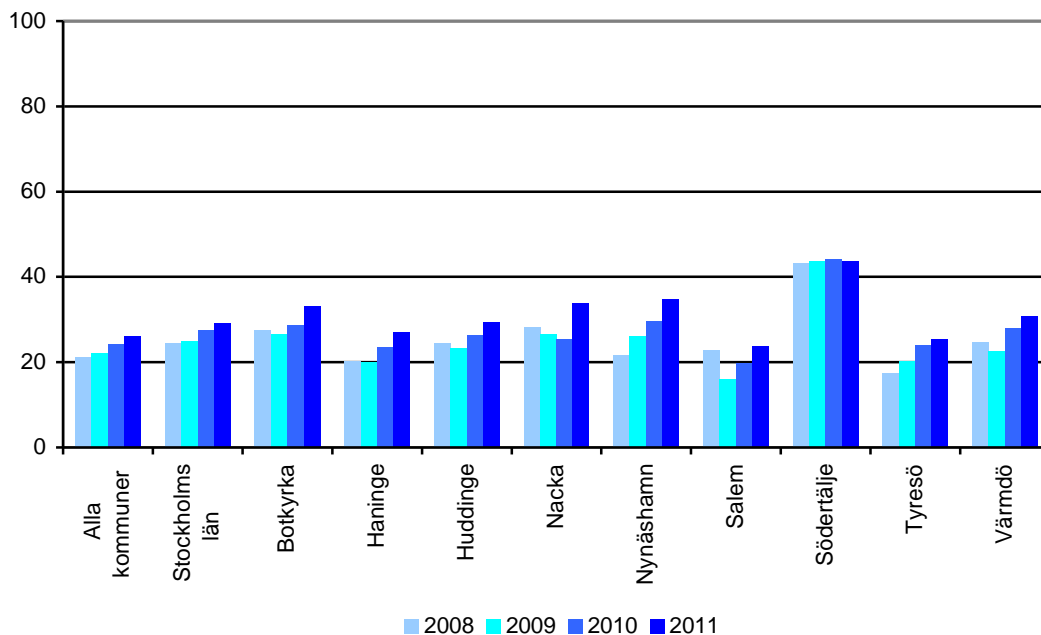
Namn: Hushåll med ekonomiskt bistånd eller introduktionsersättning som erhållit bistånd i 1-3 månader under året, andel (%) (N31802)

Definition: Antal hushåll med ekonomiskt bistånd eller introduktionsersättning i 1-3 månader under kalenderåret, dividerat med antal hushåll med ekonomiskt bistånd eller introduktionsersättning under kalenderåret, multiplicerat med 100

Hushåll med ekonomiskt bistånd eller introduktionsersättning som erhållit bistånd i 10-12 månader under året, andel (%)

Kommun	2008	2009	2010	2011
Riket	21,2	22,2	24,2	26,0
Stockholms län	24,6	24,9	27,6	29,2
Botkyrka	27,6	26,7	28,8	33,1
Haninge	20,2	20,1	23,6	27,0
Huddinge	24,5	23,3	26,4	29,3
Nacka	28,2	26,5	25,5	33,9
Nynäshamn	21,6	26,1	29,5	34,7
Salem	22,8	16,0	19,9	23,8
Södertälje	43,3	43,8	44,2	43,6
Tyresö	17,5	20,3	24,0	25,3
Värmdö	24,7	22,6	28,1	30,7

Hushåll med ekonomiskt bistånd eller introduktionsersättning som erhållit bistånd i 10-12 månader under året, andel (%)



Källa: Kolada

Namn: Hushåll med ekonomiskt bistånd eller introduktionsersättning som erhållit bistånd i 10-12 månader under året, andel (%) (N31804)

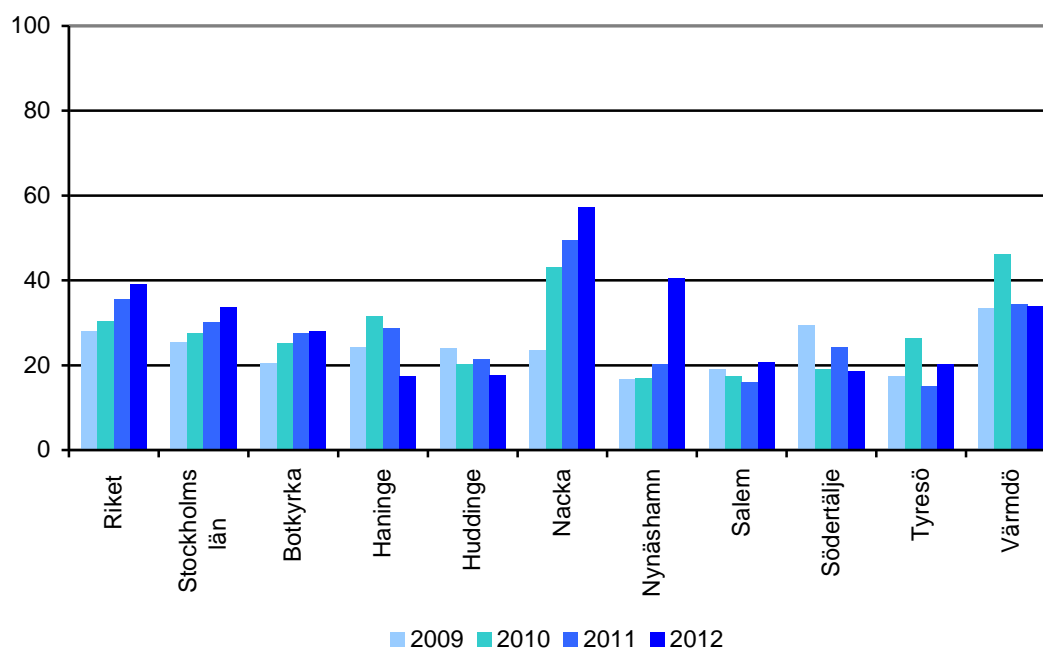
Definition: Antal hushåll med ekonomiskt bistånd eller introduktionsersättning i 10-12 månader under kalenderåret, dividerat med antal hushåll med ekonomiskt bistånd eller introduktionsersättning under kalenderåret, multiplicerat med 100. Källa: SCB.

Barn och ungdom

Barn och unga placerade på institution, andel (%) av totala antalet placerade barn och unga 0-20 år

Kommun	2009	2010	2011	2012
Riket	27,9	30,3	35,6	39,1
Stockholms län	25,3	27,5	30,1	33,6
Botkyrka	20,5	25,0	27,6	28,0
Haninge	24,2	31,4	28,7	17,3
Huddinge	24,0	20,1	21,4	17,6
Nacka	23,5	43,0	49,5	57,1
Nynäshamn	16,7	16,9	20,3	40,4
Salem	19,0	17,4	16,0	20,6
Södertälje	29,3	19,1	24,1	18,6
Tyresö	17,3	26,2	15,1	20,2
Värmdö	33,3	46,2	34,4	33,8

Barn och unga placerade på institution, andel (%) av totala antalet placerade barn och unga 0-20 år



Källa: Kolada

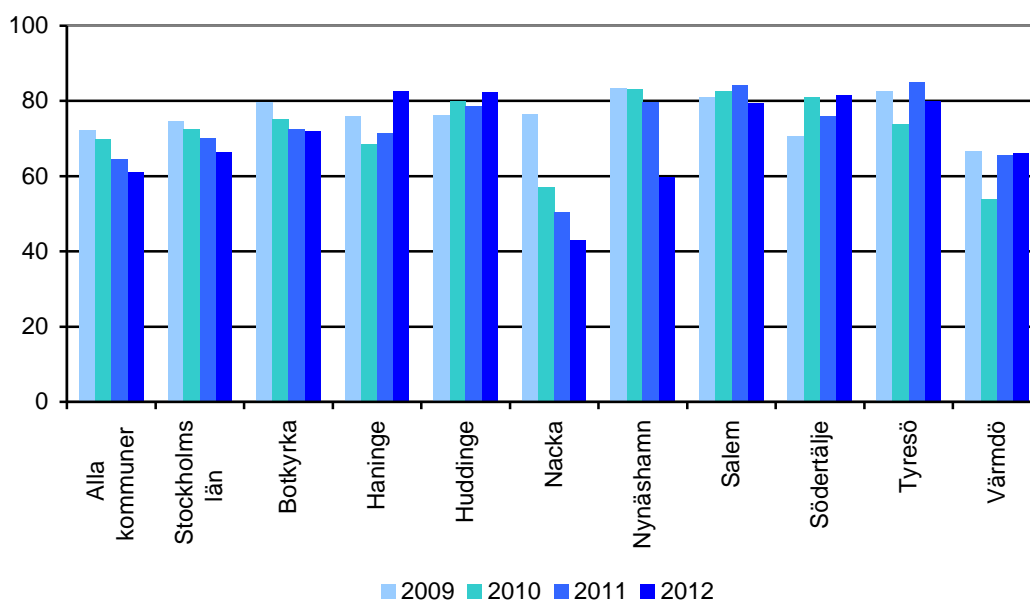
Namn: Barn och unga placerade på institution, andel (%) av totala antalet placerade barn och unga 0-20 år (N33804)

Definition: Antal barn och unga 0-20 år placerade på institution den 1/11, dividerat med totalt antal barn och unga placerade på institution eller i familjehem den 1/11 multiplicerat med 100

Barn och unga placerade i familjehem, andel (%) av totala antalet placerade barn och unga 0-20 år

Kommun/Landsting	2009	2010	2011	2012
Alla kommuner	72,1	69,7	64,4	60,9
Stockholms län	74,7	72,5	69,9	66,4
Botkyrka	79,5	75,0	72,4	72,0
Haninge	75,8	68,6	71,3	82,7
Huddinge	76,0	79,9	78,6	82,4
Nacka	76,5	57,0	50,5	42,9
Nynäshamn	83,3	83,1	79,7	59,6
Salem	81,0	82,6	84,0	79,4
Södertälje	70,7	80,9	75,9	81,4
Tyresö	82,7	73,8	84,9	79,8
Värmdö	66,7	53,8	65,6	66,2

Barn och unga placerade i familjehem, andel (%) av totala antalet placerade barn och unga 0-20 år



Källa: Kolada

Namn: Barn och unga placerade i familjehem, andel (%) av totala antalet placerade barn och unga 0-20 år (N33805)

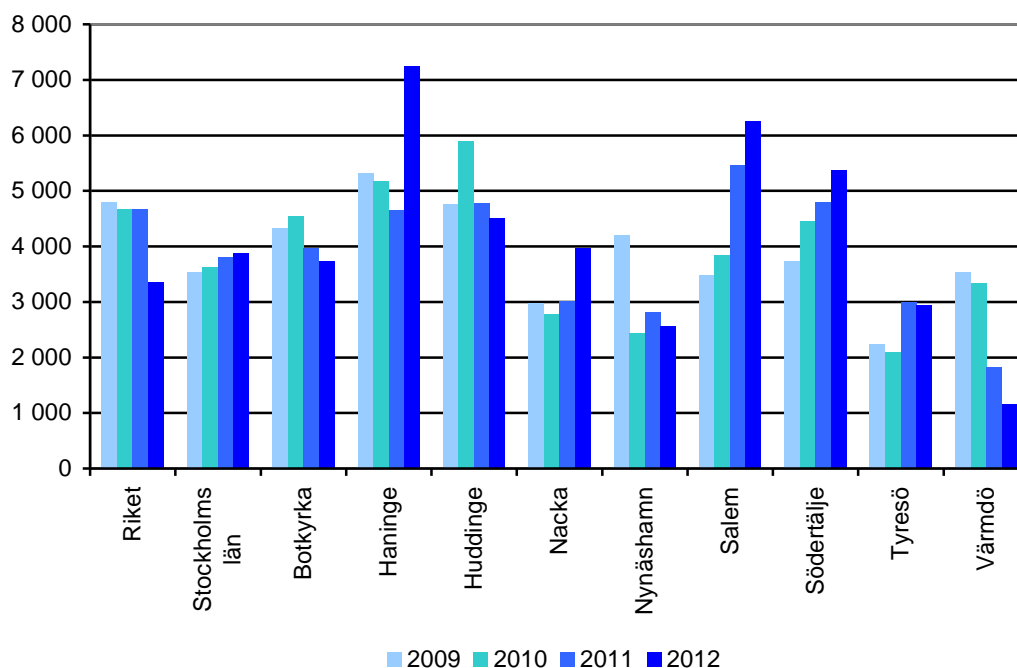
Definition: Antal barn och unga 0-20 år placerade i familjehem den 1/11, dividerat med totalt antal barn och unga placerade på institution eller i familjehem den 1/11 multiplicerat med 100.

Barn och ungdom

Kostnad/vårddygn för institutionsvård av barn och unga 0-20 år, kr (genomsnitt)

Kommun	2009	2010	2011	2012
Riket	4 793	4 671	4 666	3 368
Stockholms län	3 539	3 636	3 811	3 880
Botkyrka	4 332	4 547	3 964	3 729
Haninge	5 323	5 174	4 663	7 255
Huddinge	4 774	5 894	4 775	4 505
Nacka	2 976	2 786	3 023	3 971
Nynäshamn	4 200	2 444	2 824	2 573
Salem	3 496	3 849	5 467	6 257
Södertälje	3 727	4 459	4 794	5 384
Tyresö	2 231	2 093	3 001	2 942
Värmdö	3 544	3 337	1 834	1 163

Kostnad/vårddygn för institutionsvård av barn och unga 0-20 år, kr (genomsnitt)



Källa: Kolada

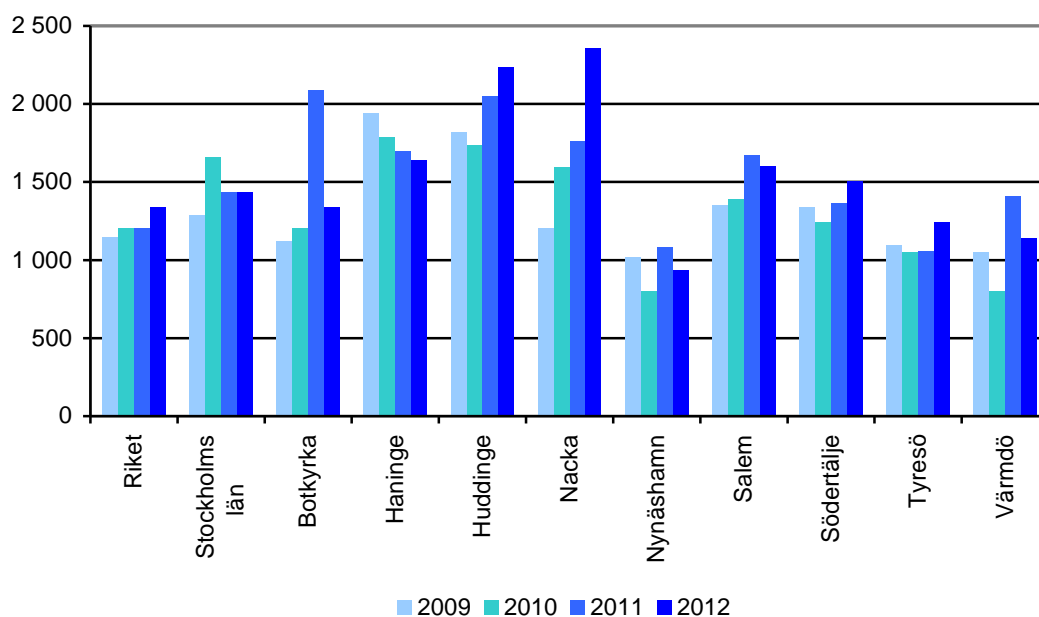
Namn: Kostnad/vårddygn för institutionsvård av barn och unga 0-20 år, kr (genomsnitt) (N33100)

Definition: Bruttokostnad minus interna intäkter och försäljning till andra kommuner och landsting för institutionsvård av barn och unga 0-20 år, dividerad med antal vårddygn på institution för barn och unga 0-20 år under året

Kostnad/vårddygnet för familjehemsvård av barn och unga 0-20 år, kr (genomsnitt)

Kommun	2009	2010	2011	2012
Riket	1 143	1 203	1 206	1 338
Stockholms län	1 285	1 656	1 436	1 435
Botkyrka	1 120	1 205	2 085	1 334
Haninge	1 940	1 783	1 699	1 641
Huddinge	1 817	1 733	2 048	2 234
Nacka	1 204	1 590	1 759	2 359
Nynäshamn	1 020	800	1 083	934
Salem	1 350	1 389	1 673	1 598
Södertälje	1 338	1 239	1 364	1 507
Tyresö	1 092	1 051	1 058	1 245
Värmdö	1 049	802	1 411	1 136

Kostnad/vårddygnet för familjehemsvård av barn och unga 0-20 år, kr (genomsnitt)



Källa: Kolada

Namn: Kostnad/vårddygnet för familjehemsvård av barn och unga 0-20 år, kr (genomsnitt) (N33101)

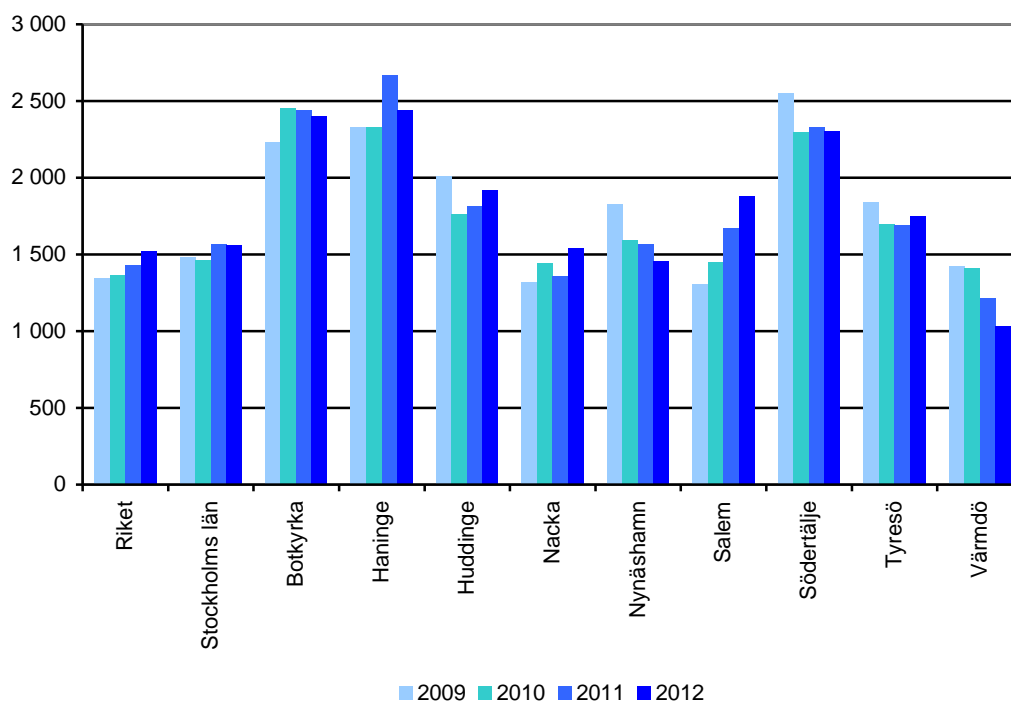
Definition: Bruttokostnad minus interna intäkter och försäljning till andra kommuner och landsting för familjehemsvård av barn och unga 0-20 år, dividerad med antal vårddygnet i familjehem för barn och unga 0-20 år under året

Barn och ungdom

Kostnad barn och ungdomsvård, kr/inv

Kommun/Landsting	2009	2010	2011	2012
Riket	1 343	1 366	1 431	1 523
Stockholms län	1 484	1 461	1 571	1 560
Botkyrka	2 229	2 457	2 443	2 405
Haninge	2 332	2 333	2 668	2 443
Huddinge	2 009	1 763	1 817	1 917
Nacka	1 318	1 445	1 358	1 542
Nynäshamn	1 825	1 596	1 569	1 459
Salem	1 305	1 450	1 672	1 882
Södertälje	2 553	2 295	2 333	2 307
Tyresö	1 841	1 696	1 689	1 748
Värmdö	1 427	1 412	1 216	1 036

Kostnad barn och ungdomsvård, kr/inv



Källa: Kolada

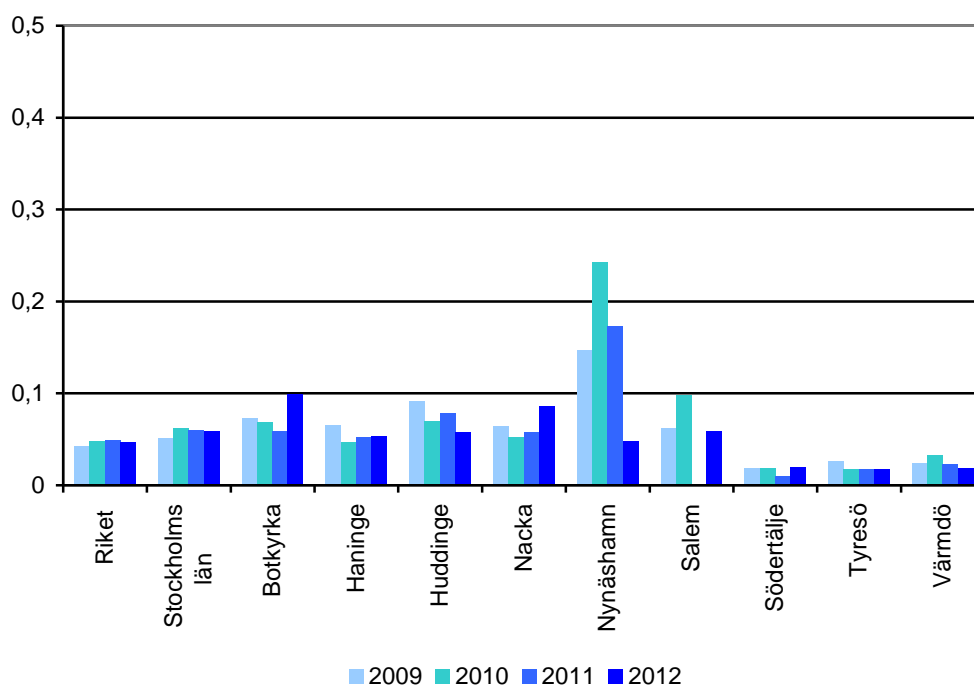
Namn: Kostnad barn och ungdomsvård, kr/inv (N33001)

Definition: Bruttokostnad minus interna intäkter och försäljning till andra kommuner och landsting för barn och ungdomsvård, dividerat med antal invånare i kommunen den 31/12. Avser vård och stöd som socialtjänsten ger till barn och ungdomar 0-20 år i form av vård på hem för vård eller boende (HVB), familjehem, individuellt behovsprövad öppenvård och övriga öppna insatser. Kostnader för den utredningsverksamhet som ligger till grund för insatserna redovisas inom respektive delverksamhet. Avser samtlig regi

Vuxna med missbruksproblem som är i frivillig institutionsvård, andel (%) av bef. 21-64 å

Kommun	2009	2010	2011	2012
Riket	0,042	0,048	0,049	0,047
Stockholms län	0,051	0,062	0,060	0,059
Botkyrka	0,073	0,068	0,059	0,099
Haninge	0,065	0,047	0,053	0,054
Huddinge	0,091	0,070	0,079	0,058
Nacka	0,064	0,053	0,058	0,086
Nynäshamn	0,147	0,243	0,173	0,048
Salem	0,062	0,098		0,059
Södertälje	0,018	0,018	0,010	0,019
Tyresö	0,026	0,017	0,017	0,017
Värmdö	0,024	0,033	0,023	0,018

Vuxna med missbruksproblem som är i frivillig institutionsvård, andel (%) av bef. 21-64 å



Källa: Kolada

Namn: Vuxna med missbruksproblem som är i frivillig institutionsvård, andel (%) av bef. 21-64 år (N35802)

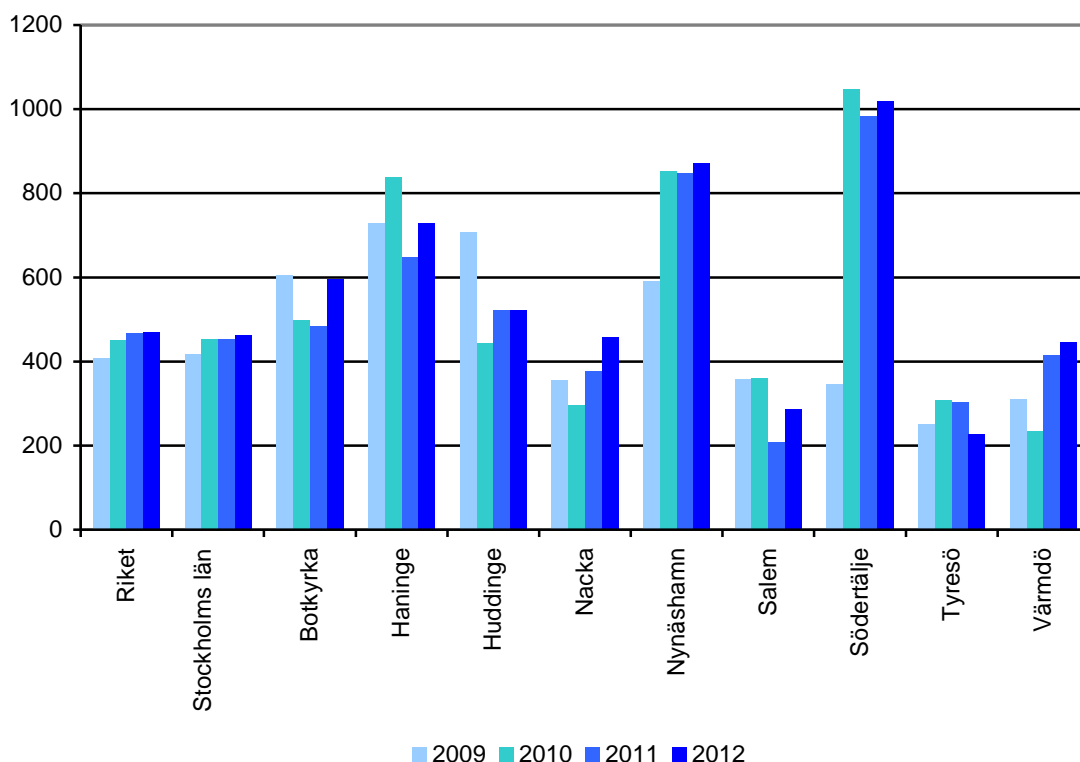
Definition: Antal personer i åldern 21 år och äldre med missbruksproblem i frivillig institutionsvård enligt SoL den 1/11 dividerat med antal invånare 21-64 år den 31/12, multiplicerat med 100

Vuxna

Kostnad heldygsvård vuxna med missbruksproblem kr/inv 21-64 år

Kommun	2009	2010	2011	2012
Riket	408	451	468	470
Stockholms län	417	454	454	461
Botkyrka	604	498	485	596
Haninge	728	838	648	728
Huddinge	707	443	521	523
Nacka	355	295	377	457
Nynäshamn	592	852	847	872
Salem	357	360	209	287
Södertälje	345	1 049	983	1 020
Tyresö	251	307	304	228
Värmdö	311	235	415	445

Kostnad heldygsvård vuxna med missbruksproblem kr/inv 21-64 år



Källa: Kolada

Namn: Kostnad heldygsvård vuxna med missbruksproblem kr/inv 21-64 år (N35024)

Definition: Bruttokostnad minus interna intäkter och försäljning till andra kommuner och landsting, avseende vuxna personer med missbruksproblem i åldern 21-64 år placerade i både frivillig- och tvångsvård på institution och i familjehemsvård samt familjehemsvård enligt 27 § LVM dividerad med antal invånare 21-64 år den 31/12