

Handläggare:

Pär Dahlqvist

Telefon:

08 508 18 118

Till

Farsta stadsdelsnämnd

2013-12-17

Ekonomisk månadsrapport november 2013

Förslag till beslut

Stadsdelsnämnden godkänner förvaltningens ekonomiska månadsrapport för november 2013.

Steinunn Á Håkansson
stadsdelsdirektör

Pär Dahlqvist
avdelningschef

Sammanfattning

Sammantaget förväntas verksamheten rymmas inom budget. Inom äldreomsorgen har antalet placeringar i heldygnsomsorg ökat med en plats under november. Antalet hemtjänsttimmar ökar marginellt och överskrider planeringsnivån för ordinärt boende och servicehus sammantaget. Äldreomsorgens prognos är ett underskott om 16,9 mnkr för beställare och utförare sammantaget.

Tre förskoleenheter planerar att under året göra uttag ur sina resultatfonder motsvarande 1,7 mnkr. Insatser för barn och ungdom prognostiserar ett underskott om 7,0 mnkr. Den bokförda nettokostnaden för ekonomiskt bistånd ligger under budgeterad nivå och verksamheten prognostiserar ett överskott om 9,5 mnkr efter fördelning av förvaltningscentral reserv.

Ärendets beredning

Ärendet har beretts inom avdelningen för ekonomi, stadsmiljö och strategi i samråd med övriga avdelningar.

Månadsrapportens innehåll

Månadsrapport november 2013	Budget	Bokfört	Bokfört	Förbrukning i %		Prognos	Prestations-	Resultat-	Avvikelse
Verksamhet		2013	2012	2013	2012		förändring	fond	November
Nämnd- och förvaltningsadministration	39,3	37,7	48,8	96,0%	127,3%	39,3	0,0		0,0
Individ- och familjeomsorg	146,6	150,9	146,6	102,9%	111,4%	149,9	0,0		-3,3
varav socialpsykiatri	43,4	35,9	37,3	82,7%	94,5%	43,6	0,0		-0,2
Stadsmiljöverksamhet	15,6	14,5	11,7	92,9%	88,4%	15,6	0,0		0,0
Förskoleverksamhet	269,8	260,3	237,2	96,5%	92,6%	276,8	15,5	8,8	8,5
Äldreomsorg	528,8	472,1	449,0	89,3%	84,8%	545,7	0,0	1,3	-16,9
Funktionsnedsättning	200,6	174,1	149,3	86,8%	79,7%	199,7	0,0	1,6	0,9
Fritid och kultur	25,8	22,7	21,3	88,0%	79,8%	25,1	0,0		0,7
Arbetsmarknadsåtgärder	7,3	6,3	5,1	86,3%	68,3%	6,7	0,0		0,6
Ekonomiskt bistånd	106,9	88,6	93,8	82,8%	86,3%	97,4	0,0		9,5
Övrig verksamhet	0,0	0,0	0,0	0,0%	0,0%	0,0	0,0		0,0
Summa	1 340,7	1 227,1	1 162,8	91,5%	89,5%	1 356,2	15,5	11,7	0,0

Figur 1. Förvaltningens samlade prognos november 2013

Utfallet till och med november visar en förbrukning på 90,5 % inklusive förväntade prestationsförändringar inom förskola, att jämföra med riktvärdet som är 91,7 % för perioden januari-november. Vid en jämförelse med motsvarande period 2012 har den procentuella förbrukningen ökat med 2,0 %. Förändringen beror främst på bokslutsdispositioner i samband med bokslutet för 2012 som påverkar den procentuella förbrukningen i förhållande till föregående år. Förskoleenheterna kommer att använda sammanlagt 0,6 mnkr av sina resultatfonder under året. Farsta gruppbofästäder planerar att utöka sin resultatfond med 0,5 mnkr. Kvar av förvaltningens resultatfonder finns då 11,7 mnkr att föra över till 2014.

Förvaltningens reserv som budgeterades under posten Övrig verksamhet har nu fördelats till verksamheterna så att eventuella över- och underskott återfinns där de uppkommit.

➤ Sjukfrånvaro

Förvaltningens totala sjukfrånvaro var för oktober månad 6,41 %. Nämndmålet för 2013 är en total sjukfrånvaro på 5,0 % och jämfört med oktober 2012 har sjukfrånvaron minskat med 0,45 %. I jämförelse med helårstalet för 2012, som var 5,90 %, har sjukfrånvaron ökat med 0,51 %. För de senaste tolv månaderna är den genomsnittliga sjukfrånvaron 6,34 %. Förvaltningen kommer att ha mycket svårt att uppnå nämndmålet om en total sjukfrånvaro på 5,0 % för helåret 2013.

➤ **Nämnd- och förvaltningsadministration**

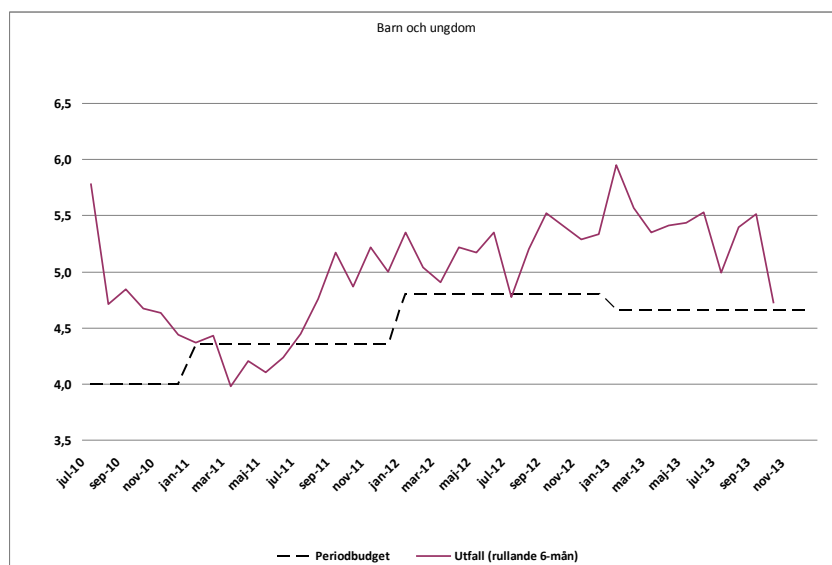
Verksamheten prognostiserar en ekonomi i balans.

➤ **Individ- och familjeomsorg**

Verksamhetens prognos är ett underskott om 3,3 mnkr vilket främst avser myndighetsutövning för barn och ungdom. En outnyttjad central reserv om 2,5 mnkr förbättrar prognosen.

Barn och ungdom

Placeringarna inom barn och ungdom myndighetsutövning ligger fortsatt över den budgeterade nivån och verksamheten prognostiserar ett underskott om 7,0 mnkr. Enheten arbetar med att minska sina kostnader för externa insatser vilket förväntas ge resultat under kommande år. Enhetens åtgärdsplan följs kontinuerligt upp och omarbetas. Planen omfattar dels nya arbetssätt och rutiner, dels satsningar på förebyggande insatser. Trots åtgärder är det inte troligt att enheten når budgetmålet för det här året.



Figur 2. Kostnad barn och ungdom rullande sex månader

Vuxna

Verksamheten prognostiserar ett överskott om 0,4 mnkr.

Socialpsykiatri

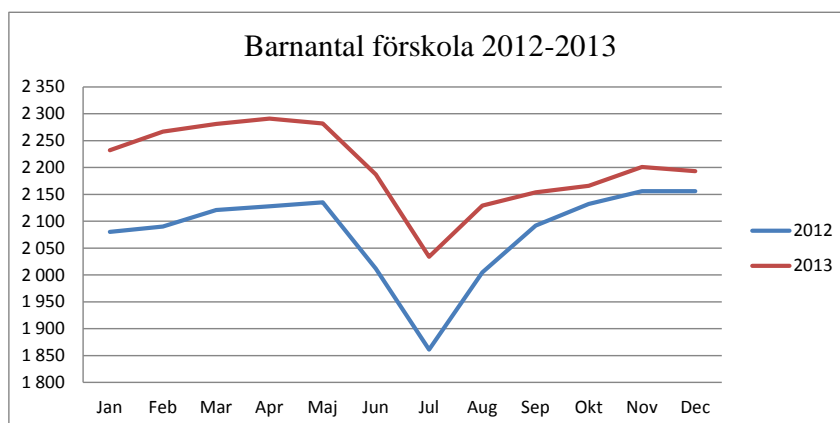
Verksamheten prognostiserar ett mindre underskott om 0,2 mnkr vilket avser utförare inom stödboende och boendestöd.

➤ **Stadsmiljö**

Verksamheten bedöms rymmas inom ram.

➤ **Förskola**

Verksamhetens prognos är ett överskott om 8,5 mnkr för året trots den kraftiga minskningen av antalet inskrivna barn i de kommunalt drivna förskolorna under sommarmånaderna. Nytt för i år är att det tillämpas strikt månadsavläsning, vilket innebär att budgettilldelningen baseras på det faktiska antalet inskrivna barn under juni och juli. Överskottet avser främst lägre hyreskostnader än budgeterat.



Figur 3. Antal inskrivna barn i förskola 2012-2013

Nämndens tilldelade budget för förskoleverksamhet baseras på 2 121 barn för 2013. I avläsningen den 30 november var 2 201 barn inskrivna i de kommunala förskolorna. Avläsningen per den sista december i år är redan gjord (det skedde i början av månaden) och antalet barn uppgick då till 2 193. Det ger ett månadssnitt på 2 201 barn för 2013.

Förskolorna förde från 2012 med sig ett överskott om 9,6 mnkr i resultatfond och de planerar att använda 0,6 mnkr av sina resultatfonder till ökade personalkostnader av engångskaraktär och investeringar i verksamheten. Även de nya rutinerna för avläsning av barnantalet under juni och juli har medfört merkostnader för förskoleenheterna.

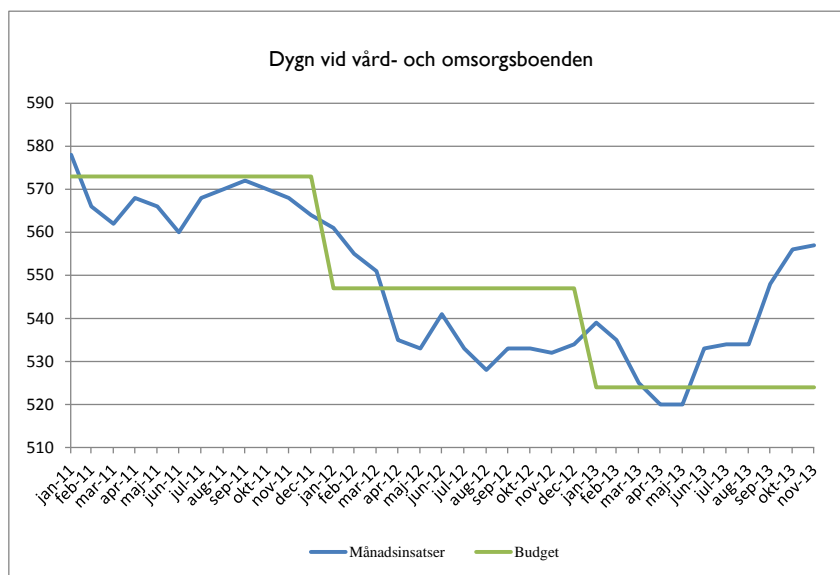
Barnomsorgsgarantin uppfylls under 2013.

➤ **Äldreomsorg**

Hemtjänstenheten i egen regi prognostiserar ett underskott om 5,5 mnkr och övriga egna utförare ett sammanlagt underskott om

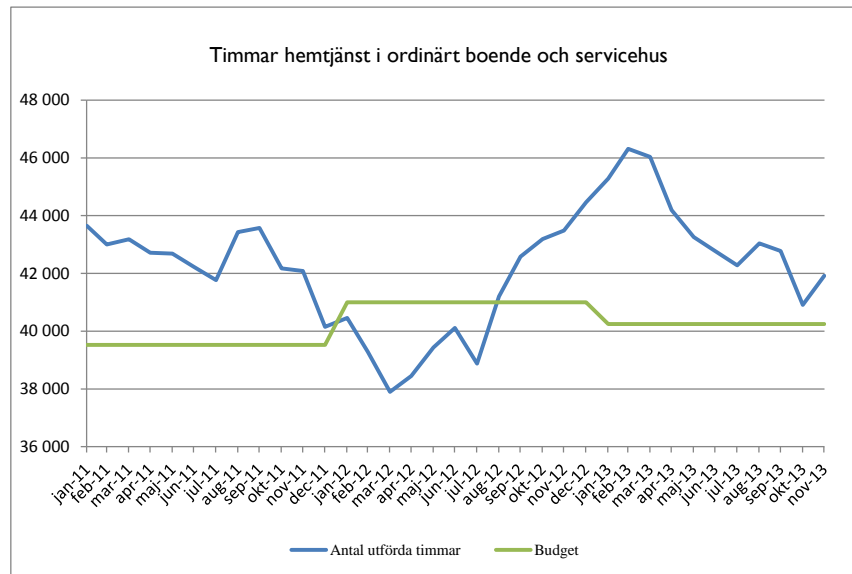
1,9 mnkr. Beställarenhetens beviljande insatser för hemtjänst ligger över budgeterad nivå.

Antalet placeringar inom vård- och omsorgsboende ökade med en plats under november och beställarenhetens prognos är ett underskott om 13,4 mnkr.



Figur 4. Antal månadsplaceringar i heldygnsomsorg

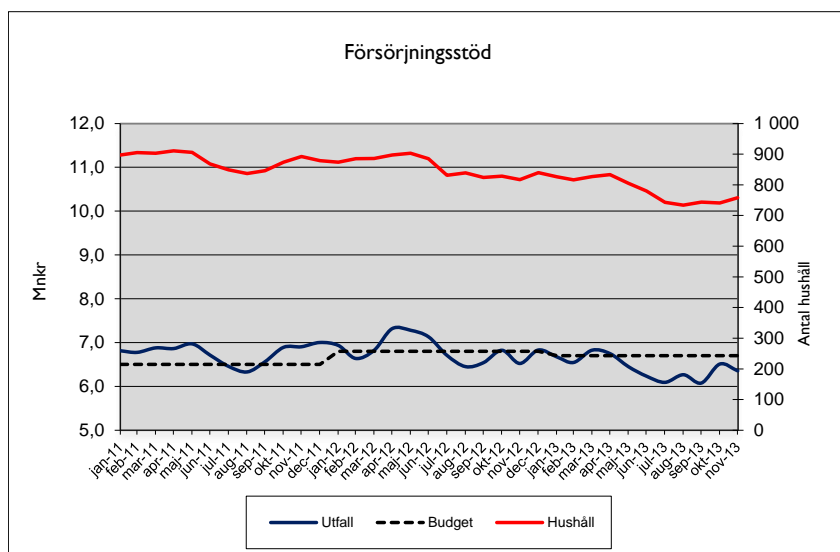
Antalet månadsplaceringar uppgick i november till 557 vilket är en ökning med en plats sedan oktober och 33 platser över planeringsnivån som är 524 månadsplaceringar. Jämfört med januari innebär detta en ökning med 18 platser. Enligt de befolkningsprognoser som ligger till grund för årets budgettilldelning skulle antalet äldre med behov av insatser minska under 2013. Den uteblivna minskningen är orsaken till beställarens underskott.



Figur 5. Antal utförda timmar hemtjänst

Det totala antalet utförda hemtjänsttimmar i ordinärt boende var under november 35 567 och planeringsnivån är 34 400. Antalet beställda hemtjänsttimmar i servicehus uppgick i november till 6 351 att jämföra med planeringsnivån som är 5 850.

- **Stöd och service till personer med funktionsnedsättning**
 Verksamheten bedöms redovisa ett överskott om 0,9 mnkr, vilket avser enheten för personligt stöd. Farsta gruppboendestäder, som är verksamhetens enda resultatenheter, beräknar öka sin resultatfond med 0,5 mnkr under året.
- **Fritid och kultur**
 Verksamhetens prognos är ett överskott om 0,7 mnkr.
- **Försörjningsstöd och arbetsmarknadsinsatser**
 Verksamheten prognostiserar ett överskott om 0,3 mnkr för arbetsmarknadsåtgärder och ett överskott om 9,5 mnkr för ekonomiskt bistånd efter fördelning av central reserv. Antalet hushåll med försörjningsstöd har minskat under året och ligger under planerad nivå. Även kostnadsmissigt är utfallet lägre än budgeterat.



Period	Utbetalt agresso (utbetalningsmånad tkr)	Utbetalt paraplyet (avseendemånad tkr)	Antal bidragshushåll
Januari	6 771	6 673	826
Februari	6 437	6 546	816
Mars	6 611	6 826	827
April	5 973	6 748	833
Maj	6 393	6 449	805
Juni	5 482	6 234	780
Juli	6 142	6 092	743
Augusti	5 272	6 266	734
September	6 443	6 076	744
Oktober	6 580	6 510	741
November	6 307	6 354	758
Genomsnitt/månad 2013	6 219	6 434	782
Genomsnitt/månad 2012	6 866	6 893	860

Figur 6. Försörjningsstöd – kostnad, budget och antal hushåll

Den totala kostnaden för ekonomiskt bistånd minskade med 273 000 kr under november men antalet hushåll med försörjningsstöd ökade från 741 till 758.

Förvaltningens förslag

Förvaltningen föreslår att stadsdelsnämnden godkänner förvaltningens ekonomiska månadsrapport för november 2013.