

§ 81

Dnr 2013/BUN 0176 10

Nämndplan och budget 2014

Protokollutdrag

Barn- och utbildningsnämndens beslut

Nämnden fastställer förslaget till nämndplan och budget för 2014 med tillägg till nämndens mål för förskolan att Personaltätheten ska öka och att Andelen hel- och halvfabrikat ska minska i våra kök.

Reservation

Jannice Rochstroh (s) reserverar sig skriftligt, se bilaga.

Särskilt yttrande

Nina Dahl (mp) avger särskilt yttrande, se bilaga.

Beskrivning av ärendet




Förslaget till nämndplan och budget 2014 har utarbetats enligt kommunens fastställda styrprocess.

Underlag för nämndens mål är bland annat den av kommunfullmäktiges antagna kommunplanen för år 2014-2016.

Stabschef Håkan Bertilsson redogör muntligt för hur arbetsprocessen kring nämndplanen varit och går igenom de redaktionella ändringar som gjorts efter ytterligare korrekturläsning av dokumentet

Ordförandeutlåtande

Tyresös förskolor och skolor ska fokusera på uppdraget att förmedla kunskap till barn och elever och alla ska mötas av höga förväntningar och känna att de får det stöd och den uppmuntran de behöver. Skolan ska vara kompensatorisk och utifrån elevens behov sätta in åtgärder för elever som riskerar att inte nå de nationella målen. Skolan ska stötta alla elever till minst godkänt och elever som behöver extra utmaningar ska få det. För att barn som far illa eller riskerar fara illa ska få det stöd och skydd krävs behöver vi fortsätta det arbete med olika samverkansformer med ett konsekvent

Justerandes sign 		Utdragsbestyrkande 
---	---	--

barnperspektiv och en helhetssyn.

Redan i förskolan läggs grunden för barnens språkutveckling. Forskning visar att ett medvetet pedagogiskt arbete med små barn förbättrar deras förmåga att senare lära sig läsa, skriva och räkna och särskilt fokus på förskolans pedagogiska utveckling är ett prioriterat område. Det är viktigt att alla barn blir sedda.

Alla barn och elever har rätt till en trygg miljö i Tyresös verksamheter. Arbetet mot mobbing och andra kränkningar måste ständigt utvecklas med stöd av evidensbaserad forskning och i Tyresö har vi nolltolerans. Alla vuxna i våra verksamheter måste omedelbart vidta åtgärder om det finns tecken på mobbing eller andra kränkningar.

För att uppfylla kraven på att ge alla elever möjlighet att utvecklas så långt möjligt, behöver lärmiljöer skapas som tar hänsyn till elevers olikheter i t.ex. social och kulturell bakgrund och deras olika förutsättningar för lärande. Inkluderande lärmiljöer främjar alla elevers utveckling såväl socialt som kunskapsmässigt. Elevernas olikheter är en tillgång i undervisningen och för lärandet.



Möjlighet att välja förskola, förskoleklass, grundskola och skolbarnomsorg är en självklarhet. Vi ska fortsätta att arbeta med att värna och stärka denna valfrihet. Frihet innebär också stora möjligheter för verksamheterna att utvecklas utifrån de förutsättningar som finns på respektive enhet. Vi politiker har till uppgift att sätta målen, sedan har professionen tillsammans med barn, elever och föräldrar att bestämma hur målen ska nås.

Yrkande

Ordföranden yrkar bifall till framskrivet förslag.

Jannice Rochstroh (s) lämnar skriftligt förslag till tillägg till Nämndplan 2014, se bilaga.

Ordföranden yrkar bifall till Jannice Rochstroh (s) tilläggsyrkande att nämndens mål för förskolan kompletteras med - Personaltätheten i förskolan ska öka.

Justerandes sign 			Utdragsbestyrkande
---	---	--	--------------------

Ordföranden yrkar bifall på Jannice Rochstroh (s) tilläggsyrkande att nämndens mål för förskolan kompletteras med - Andelen hel- och halvfabrikat ska minska i våra kök.

Ordföranden yrkar avslag på Jannice Rochstroh (s) övriga tilläggsyrkanden.

Beslutsgång

Nina Dahl (mp) meddelar att hon ej deltar i beslutet.

Ordföranden ställer proposition på framskrivet förslag till beslut och nämnden bifaller detta.

Ordföranden ställer proposition på Janniche Rochstroh (s) tilläggsyrkande att nämndens mål för förskolan kompletteras med - Personaltätheten i förskolan ska öka - och nämnden bifaller detta.

Ordföranden ställer proposition på Janniche Rochstroh (s) tilläggsyrkande att nämndens mål för förskolan kompletteras med - Andelen hel- och halvfabrikat ska minska i våra kök - och nämnden bifaller detta.

Ordföranden ställer samlat proposition på Janniche Rochstroh (s) övriga tilläggsyrkanden och nämnden avslår dessa.

Bilagor

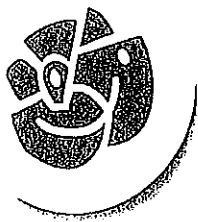
Tjänsteskrivelse

Nämndplan 2014

Bilaga – Sammanställning elever som inte nådde gymnasiebehörighet vt-14

Tilläggsyrkanden från Jannice Rochstroh (s)

Justerandes sign 			Utdragsbestyrkande
---	---	--	--------------------



Tilläggsyrkanden Nämndplan 2014

Vi Socialdemokrater föreslår följande ändringar och kompletteringar inom området förskola:
Nämndens mål;

- (tillägg) Personaltätheten i förskolan ska ha ökat och ligga i snitt för landet
- (tillägg) Gruppstorlekarna i förskolan ska minska och förutsättningarna för att anta ett mål om att småbarnsgrupperna inte ska ha mer än 14 barn och grupper med äldre barn inte mer än 18 barn, ska kartläggas.
- (tillägg) Andelen hel- och halvfabrikat ska minska i samtliga kommuners tillagningskök och andelen ekologiska livsmedel uppgå till 50 % (mäts genom andelen helkomponenter samt mätning av inköpta livsmedel).
- (tillägg) Sjukfrånvaron bland pedagoger Tyresö Kommun ska minska och arbetsvillkoren för lärare ska ses över och stärkas.

Vi Socialdemokrater föreslår följande ändringar och kompletteringar inom området grundskola:

Nämndens mål;

- (ändring av mål) Andelen hel- och halvfabrikat ska minska i samtliga kommuners tillagningskök och andelen ekologiska livsmedel uppgå till 50 % (mäts genom andelen helkomponenter samt mätning av inköpta livsmedel).
- Samtliga elever skall ges möjlighet att utvecklas mot sina mål och nå sin fulla potential. Därför ska alla elever erbjudas läxläsningshjälp, sommarskola eller utökad undervisningstid utifrån sina egna behov för att nå högre i sina resultat.
- (tillägg) Sjukfrånvaron bland pedagoger Tyresö Kommun ska minska och arbetsvillkoren för lärare ska ses över och stärkas.

Vi Socialdemokrater vill stärka fritids genom att lyfta fritidsverksamheten i målen för 2014 och föreslår därför följande ändringar och kompletteringar inom området fritidsverksamhet:

- (tillägg) Antal inskrivna elever per anställd på fritidshemmen är färre än riksgenomsnittet.
- (tillägg) Sjukfrånvaron bland pedagoger Tyresö Kommun ska minska och arbetsvillkoren för lärare ska ses över och stärkas.

Vi Socialdemokrater föreslår följande ändringar och kompletteringar inom området fritidsgårdar:

Nämndens mål;

- (tillägg) Sjukfrånvaron bland pedagoger Tyresö Kommun ska minska och arbetsvillkoren för lärare ska ses över och stärkas.

För den socialdemokratiska gruppen i Barn- och utbildningsnämnden
Jannice Rockstroh

AS NR



Reservation

Sammanträde med Barn- och utbildningsnämnden 2013-10-23, ärende 2

Ärendenummer Dnr 2013/BUN 0176 10

Vi Socialdemokrater i Tyresö har i vårt budgetförslag i juni lagt ytterligare resurser för ökad lärartäthet, mindre barngrupper och tydliggjort en satsning på det pedagogiska ledarskapet i skolan.

Låga ambitioner hos kommunfullmäktiges majoritet begränsar naturligtvis nämndens förslag. Även givet går det dock att göra mer än vad nämndens politiska majoritet föreslår.

Vi Socialdemokrater föreslog ändringar och kompletteringar enligt nedan och är glada över att hel- och halvfabrikat samt ekologisk mat i förskola och skola nu tas på allvar och nu tas med som nämndmål för 2014. Vi är även glada över det faktum att majoriteten inser vikten av att öka personaltätheten och instämde i vårt föreslagna mål gällande detta. Däremot beklagar vi att majoriteten inte prioriterar och ser behovet av mindre barngrupper samt en ökad satsning på pedagoger och lärare.

Vi Socialdemokrater föreslår följande ändringar och kompletteringar inom området förskola:

Nämndens mål;

- (tillägg) Personaltätheten i förskolan ska ha ökat och ligga i snitt för landet
- (tillägg) Gruppstorlekarna i förskolan ska minska och förutsättningarna för att anta ett mål om att småbarnsgrupperna inte ska ha mer än 14 barn och grupper med äldre barn inte mer än 18 barn, ska kartläggas.
- (tillägg) Andelen hel- och halvfabrikat ska minska i samtliga kommuners tillagningskök och andelen ekologiska livsmedel uppgå till 50 % (mäts genom andelen helkomponenter samt mätning av inköpta livsmedel).
- (tillägg) Sjukfrånvaron bland pedagoger Tyresö Kommun ska minska och arbetsvillkoren för lärare ska ses över och stärkas.

Vi Socialdemokrater föreslår följande ändringar och kompletteringar inom området grundskola:

As NDZ

Nämndens mål;

- (ändring av mål) Andelen hel- och halvfabrikat ska minska i samtliga kommuners tillagningskök och andelen ekologiska livsmedel uppgå till 50 % (mäts genom andelen helkomponenter samt mätning av inköpta livsmedel).
- Samtliga elever skall ges möjlighet att utvecklas mot sina mål och nå sin fulla potential. Därför ska alla elever erbjudas läxläsningshjälp, sommarskola eller utökad undervisningstid utifrån sina egna behov för att nå högre i sina resultat.
- (tillägg) Sjukfrånvaron bland pedagoger Tyresö Kommun ska minska och arbetsvillkoren för lärare ska ses över och stärkas.

Vi Socialdemokrater vill stärka fritids genom att lyfta fritidsverksamheten i målen för 2014 och föreslår därför följande ändringar och kompletteringar inom området fritidsverksamhet:

- (tillägg) Antal inskrivna elever per anställd på fritidshemmen är färre än riksgenomsnittet.
- (tillägg) Sjukfrånvaron bland pedagoger Tyresö Kommun ska minska och arbetsvillkoren för lärare ska ses över och stärkas.

Vi Socialdemokrater föreslår följande ändringar och kompletteringar inom området fritidsgårdar:

Nämndens mål;

- (tillägg) Sjukfrånvaron bland pedagoger Tyresö Kommun ska minska och arbetsvillkoren för lärare ska ses över och stärkas.

Vi reserverar oss mot beslutet att avslå våra förslag.

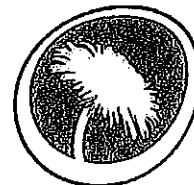
För den socialdemokratiska gruppen i Barn- och utbildningsnämnden

Jannice Rockstroh

AS NDL

miljöpartiet de gröna

Tyresö



Särskilt yttrande kring beslutet om ny nämndplan 2014 i Barn- och Utbildningsnämnden.

Ärendenummer Dnr 2013/BUN 0176 10

Miljöpartiet har valt att inte delta i beslutet om ny nämndplan som presenterades av alliansen. Skälet till detta är att vi inte ser de föreslagna åtgärderna som tillräckliga för att vända trenden med nedåtgående resultat i skolan. Den höga sjukfrånvaron hos anställda inom skola och förskola är också något som vi ser som viktigt att ta itu med.

I vårt förslag till kommunplan har vi föreslagit mer pengar till åtgärder inom såväl skolan som förskolan. Vi välkomnar givetvis de extra 5 miljoner som alliansen har gett till förskolan och den 1,5 miljon extra i sociodemografiskt stöd till skolan.

Vi tror att man kan nå resultat och snabbare förändring genom att genomföra även dessa förslag.

Vi vill minska barngruppernas storlek i förskolan och öka antalet förskolelärare och fritidspedagoger, till detta har vi anslagit 3,5 miljoner.

Vi vill öka andelen behöriga lärare genom nyrekrytering, kompetensutveckling och fokus på att behålla utbildade lärare. För att uppnå detta har vi anslagit 4,5 miljoner till fler behöriga lärare och fritidspedagoger och även 1,5 miljoner till höjda lärarlöner.

Genom att öka andelen lärare och pedagoger minskar arbetsbelastningen och genom detta förbättras också arbetsmiljön för de som arbetar inom skola och förskola. Detta borde på sikt även leda till en minskning av sjukskrivningarna för personalen inom skola och förskola.

Vi vill att andelen män med pedagogisk utbildning ökar inom verksamheterna skola, förskola samt fritidshem. Vi vill också följa upp vilka åtgärder som främjar denna utveckling.

Vi har också anslagit 0,5 miljoner kronor till barn i behov av särskilt stöd, där gruppen med svenska som andra språk är överrepresenterad. Vi vill också att stöd skall utgå ifrån varje elevs behov och inte en specifik diagnos.

AS NDL

Vi har även för skolan tagit fram förslag om stärkt skolhälsovård med en miljon kronor -vilket kan hjälpa den grupp som har hög andel ogiltig frånvaro och eller som kommit till Sverige ifrån svåra förhållanden och speciellt ensamkommande barn.

Utöver detta vill vi också avsätta sammanlagt 0,9 miljoner kronor till förskolan och skolan avseende hälsofrämjande och pedagogiska insatser som bl.a. innefattar såväl kost som motions inverkan på hälsan. Vi vill också att dessa pengar skall gå till att motverka det allt större problemet med mobbning i och utanför skolan och inte minst på nätet. Skolan kan ta en viktig och aktiv del i att kontinuerligt utbilda och informera samt följa upp vad som sker i barnens vardag kring detta ämne. - Genom detta kan vi arbeta för att nå målet om nolltolerans mot mobbning.

Miljöpartiet vill att man höjer målsättningen om andelen ekologisk mat i skolor och förskolor till minst 50% . Ett resultat som t.ex. Södertälje kommun redan har uppnått, utan att det behöver kosta mer att köpa in maten. Vi vill också att man minskar köttkonsumtionen till förmån för vegetariska alternativ. Vi föreslår också att de olika skolornas andel ekologiska livsmedel redovisas på kommunens hemsida på ett lättillgängligt sätt.

Vi vill att fler skolor i kommunal regi skall ha en köksträdgård och öka kvaliteten på gröna ytor i närområdet.

Utöver detta vill vi satsa 1 miljon kronor på fritidsgårdarna, att det finns fritidsgårdar i alla kommundelar. Vi vill också anslå 0,1 miljon till fritidsklubbarna i syfte att sänka avgifterna till fritidsklubbarna.

Vi vill också att man skall ha en likvärdig uppföljning av de kommunala skolorna och friskolorna, samt att man säkerställer validiteten och reliabiliteten på de enkäter som genomförs. Detta för att ge kommunmedborgarna ett så rättvist underlag som möjligt kring bedömningen av olika enheter.

Vår målsättning är- att 100% av de elever som går i skola i Tyresö skall ha behörighet att söka vidare till gymnasiet när de avslutat sin grundskola här.

För Miljöpartiet de gröna

Nina Dahl

Ersättare för ledamot Lilian Nylinder



Tyresö kommun

Michael Martinsson

Michael.Martinsson@tyreso.se

TJÄNSTESKRIVELSE

2013-10-14

1 (1)

Diarienummer

2013/BUN 0176 10

Nämndplan och budget 2014

Förslag till beslut

Barn- och utbildningsnämnden fastställer Nämndplan och budget för 2014.



Erik Sanner
t f förvaltningschef

Beskrivning av ärendet

Förslag till nämndplan och budget 2014 har utarbetats enligt kommunens fastställda styrprocess.

Underlag för nämndens mål är bland annat den av kommunfullmäktiges antagna kommunplanen för år 2014-2016.

ASNDL

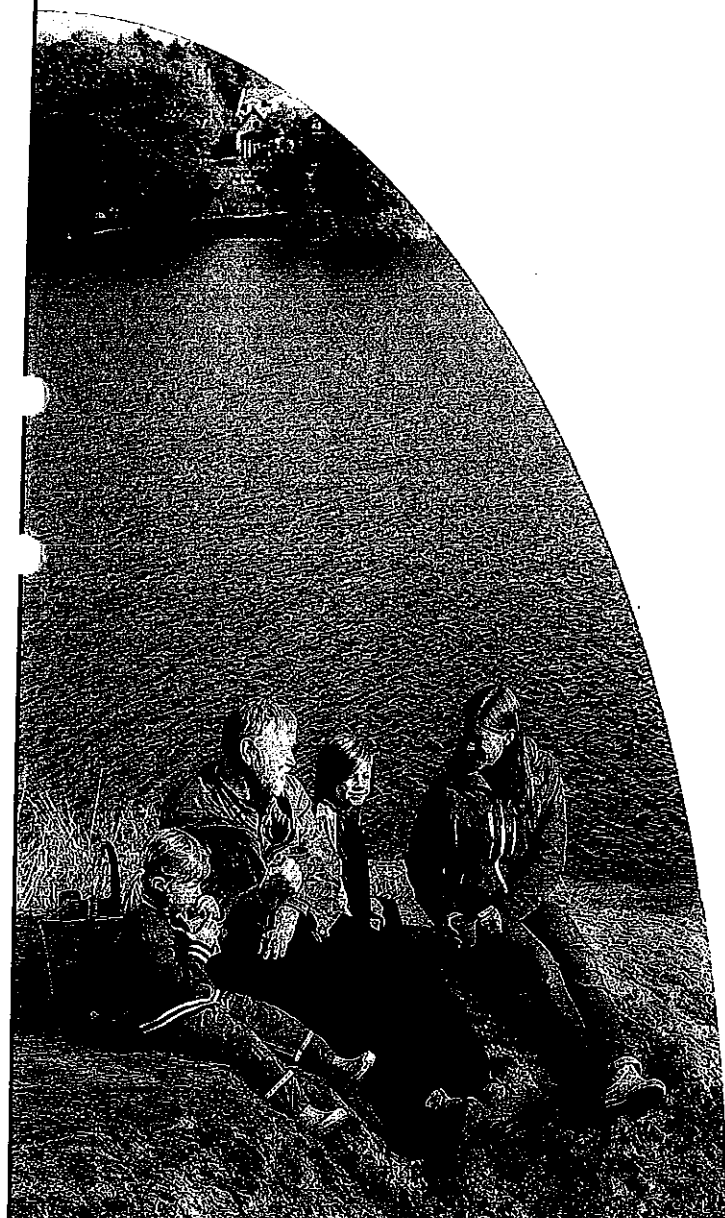
tyresö kommun



Barn- och utbildningsnämnden

Nämndplan 2014

Verksamhetsområden:
Förskola och pedagogisk omsorg
Grundskola inklusive grundsärskola och fritidshem
Fritidsgårdar



tyresö kommun



Asper

Innehållsförteckning

1	Inledning	5
2	Verksamhetsområde (7-9).....	7
2.1	Förskola och pedagogisk omsorg.....	7
2.1.1	Verksamhet och syfte	7
2.1.2	Omvärldsanalys	9
2.1.3	Arbetsgivarfrågor för den kommunala regin	10
2.1.4	Nämndens mål	11
2.1.5	Verksamhetsspecifika mål	11
2.1.6	Ekonomi.....	12
2.1.7	Prestationsersättningar	12
2.1.8	Nyckeltal.....	14
2.1.9	Investeringar	15
2.1.10	Väsentliga verksamhetsförändringar	15
2.1.11	Verksamhetsspecifika kvalitetsgarantier	15
2.2	Grundskola inklusive grundsärskola och fritidshem.....	16
2.2.1	Verksamhet och syfte	16
2.2.2	Omvärldsanalys	22
2.2.3	Arbetsgivarfrågor för den kommunala regin	23
2.2.4	Nämndens mål	24
2.2.5	Verksamhetsspecifika mål	25
2.2.6	Ekonomi.....	26
2.2.7	Prestationsersättningar	27
2.2.8	Nyckeltal.....	30
2.2.9	Investeringar	33
2.2.10	Verksamhetsspecifika kvalitetsgarantier.....	33
2.3	Fritidsgårdar.....	33
2.3.1	Verksamhet och syfte	33
2.3.2	Omvärldsanalys	34
2.3.3	Nämndens mål	34
2.3.4	Verksamhetsspecifika mål	34

ASNDL

2.3.5	Ekonomi.....	35
2.3.6	Nyckeltal.....	36
2.3.7	Verksamhetsspecifika kvalitetsgarantier.....	36
3	Kommungemensamma uppdrag, kvalitetsgarantier och mål	37
3.1	Kommungemensamma uppdrag	37
3.2	Kommungemensamma mål.....	38
3.3	Kommungemensamma kvalitetsgarantier	42
4	Uppföljning, utvärdering och kommunikation	43
4.1	Uppföljning av mål, ekonomi och kvalitetsgarantier.....	43
4.2	Riskhantering och intern kontroll.....	44
4.3	Årshjul.....	45
4.4	Styrande planer och policys	47
4.5	Kommunikation	49
	Bilaga 1. Budget för Barn- och utbildningsnämnden.....	52

1 Inledning

En skola för var och en

Av skollagen framgår att utbildningen inom skolväsendet syftar till att barn och elever ska inhämta och utveckla kunskaper och värden. Den ska främja alla barns och elevers utveckling och lärande samt ge en livslång lust att lära. I utbildningen ska hänsyn tas till barns och elevers olika behov. Barn och elever ska ges stöd och stimulans så att de utvecklas så långt som möjligt. En strävan ska vara att uppväga skillnader i barnens och elevernas förutsättningar att tillgodogöra sig utbildningen. Utbildningen inom skolväsendet ska vara likvärdig inom varje skolform och inom fritidshemmet oavsett var i landet den anordnas. Av skollagen framgår vidare att förskolan ska stimulera barns utveckling och lärande samt erbjuda barnen en trygg omsorg. Verksamheten ska utgå från en helhetssyn på barnet och barnets behov och utformas så att omsorg, utveckling och lärande bildar en helhet.

Skolväsendet är mål- och resultatstyrt. Det är staten som sätter upp mål och fastställer den reglering som gäller för barn- och ungdomsutbildningen. De offentliga och enskilda huvudmännen är ansvariga för att inom regelverkets ramar bedriva och organisera sin verksamhet så att målen nås.

Förskolans, grundskolans (inklusive förskoleklass och fritidshem) och grundsärskolans uppdrag är att nå de nationella målen i läroplanen för respektive verksamhetsform och allmänna råd för fritidshem.

Fritidsgårdsverksamheten styrs av lokala mål och uppdrag, och syftar till att ge ungdomar i kommunen en meningsfull och utvecklande fritid.

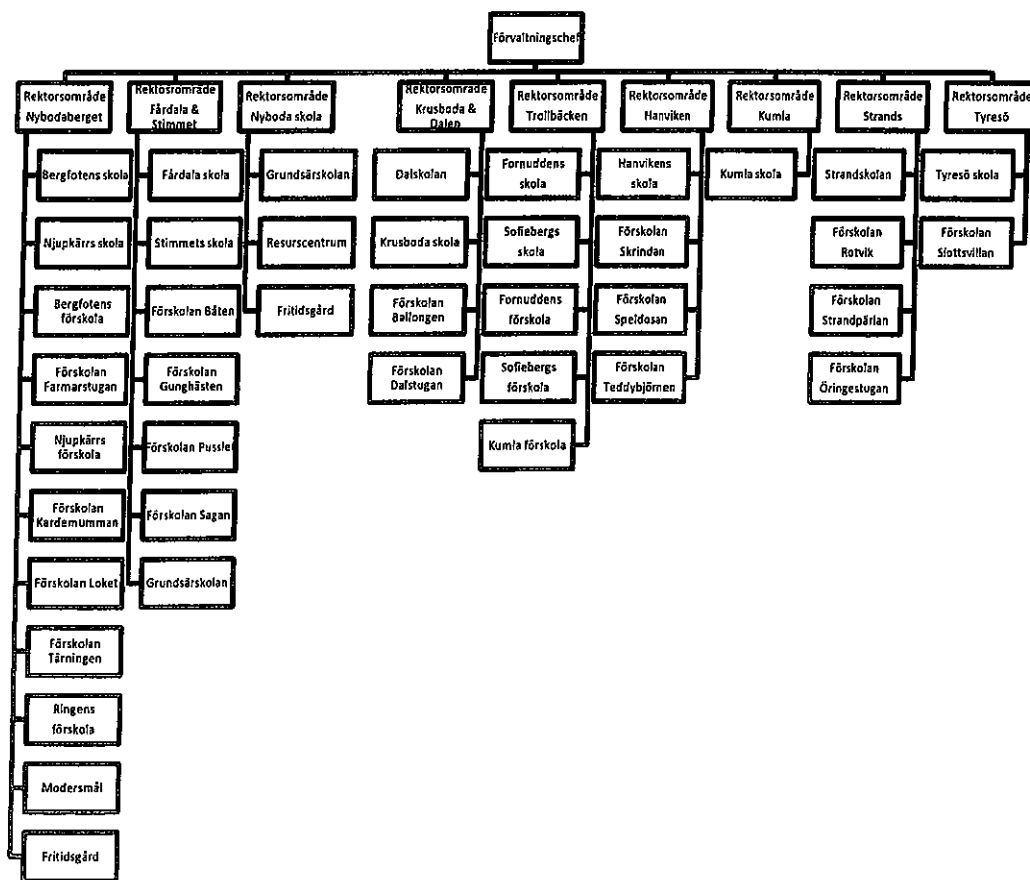
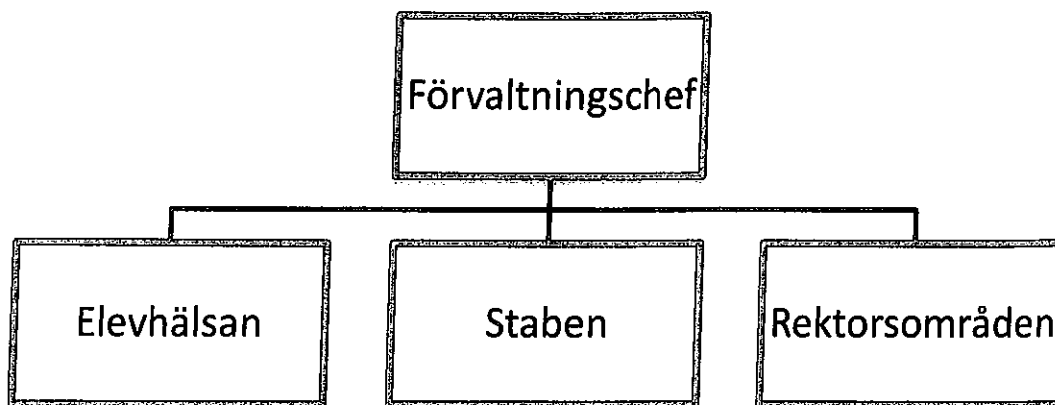
Kunskapsuppdraget är skolans huvuduppgift. Kunskap är nyckeln till framgång och personlig utveckling. Ingen elev får gå osedd genom grundskolan. Det är skolans ansvar att eleven lyckas.

I skolan ska alla känna sig trygga och arbetsro ska råda. Mobbning och andra kränkningar måste konsekvent bekämpas och i Tyresö gäller nolltolerans mot mobbing, bråk eller hot mot andra elever.

I Tyresö kommun arbetar 1516 medarbetare inom Barn- och utbildningsnämndens verksamhetsområden. Dessa medarbetare är fördelade med 423 st inom förskolan, 1036 st inom grundskolan, 44 st inom fritidsgårdar och 18 st varav 13 st arbetar administrativt inom staben.

ASNDL

Verksamheten inom barn- och utbildningsförvaltningen är organiserad enligt följande;



ASADL

Gemensam omvärldsanalys

Fritidspedagoger och förskollärare är yrken inom vilka det råder brist på utbildad arbetskraft. Det saknas också behöriga matematik-, teknik- och NO-lärare nationellt. Lokalt är behovet av dessa behörigheter fortfarande lågt.

Förordningen om lärarlegitimationer (Förordning 2011:326) om behörighet och legitimation för lärare och förskollärare får konsekvenser för grundskolan, då krav på lärarutbildning med speciallärarkompetens inriktning utvecklingsstörning krävs. Detta kommer innebära svårigheter att rekrytera personal.

Introduktionsår med stöd av mentor för utexaminerade förskollärare och lärare ställer krav på kommunen som arbetsgivare och skoledarna avseende att hitta lämpliga mentorer. Övergångsregler finns fram till år 2015, då kravet på legitimation gäller fullt ut.

Från 2015 gäller behörighetsförordningen för lärare och förskollärare fullt ut. Därefter kommer endast legitimerade lärare att få ansvara för undervisningen, sätta betyg och anställas med tillsvidareanställning.

2 Verksamhetsområde (7 - 9)

Barn- och utbildningsnämndens omfattar följande verksamhetsområden:

7. förskola och pedagogisk omsorg,
8. grundskola inklusive grundskola och fritidshem
9. fritidsgårdar

2.1 Förskolor och pedagogisk omsorg

2.1.1 Verksamhet och syfte

I Tyresö finns 24 kommunala förskolor, 1 kommunal öppen förskola och 16 fristående förskolor vilka fördelar sig enligt nedan avseende verksamhetsform och antal:

Verksamhet	Förskola	Pedagogisk omsorg
Kommunal	24	1
Fristående	16	10
Totalt	40	11

ASPD

Kommunen bedriver tillsyn av samtliga verksamheter. Tillsynen utförs av kommunens kvalitetsgrupp, Medborgarfokus, på uppdrag av förvaltningen.

Det bor 2969 barn i förskoleålder (1-5 år) i Tyresö kommun.

De kommande åren beräknas antalet barn i åldern 1-5 år utvecklas enligt nedan:

År	2014	2015	2016	2017	2018
Antal barn	2810	2793	2828	2895	2996

(Källa: Kommunens befolkningsprognos 2013-2022)

Förskoleverksamhet innefattar förskola och annan pedagogisk omsorg. Vid förvaltningens avläsning i september 2013 fanns 2441 barn inskrivna i förskoleverksamhet i och utanför kommunen. Efterfrågandegraden på kommunens förskoleverksamhet har i genomsnitt varit 91 % under år 2013.

Placeringarna av barn i förskoleverksamheten fördelar sig enligt nedan sammanställning:

INOM KOMMUNEN		År
		2013
Barn folkbokförda i Tyresö placerade i förskola och pedagogisk omsorg		2630
Varav barn placerade i pedagogisk omsorg		81
UTANFÖR KOMMUNEN		
Barn placerade i fristående förskoleverksamhet		21
Barn placerade i kommunal förskoleverksamhet		12

Källa: Förvaltningens statistik, ett snitt på avläsning för februari, mars och september 2013)

Syfte

Förskolan arbetar mot de mål som anges i Läroplanen för förskolan (Lfpö) 1998 (reviderad 2010). Förskolans verksamhet syftar till att i enlighet med läroplanen aktivt och medvetet påverka samt stimulera barnen så att de utvecklar en förståelse för vårt samhälles gemensamma demokratiska värderingar. Verksamheten ska lägga grunden hos barnen för ett livslångt lärande genom rolig, trygg och lärorik verksamhet, där alla barn kan delta. Verksamheten ska utveckla barnens förmåga till empati och omtanke om andra, liksom öppenhet och respekt för skillnader i människors olika uppfattningar och levnadssätt.

AS 102

Förskoleverksamheten, i likhet med grundskoleverksamheten, arbetar pedagogiskt på ett sätt som främjar inkludering av alla barn och elever – ett arbets- och synsätt som går under namnet ”En skola för var en”.

2.1.2 Omvärldsanalys

Barnomsorg på obekväm arbetstid

I en arbetsmarknad som ställer högre krav på medarbetare är även arbetstiden en viktig faktor som påverkar kommunen som arbetsgivare. För att få arbete idag ställs krav på medarbetare avseende arbetstiden. Vårdnadshavare efterfrågar i större utsträckning barnomsorg på obekväm arbetstid. Att kunna erbjuda dem barnomsorg på obekväm arbetstid innebär därmed en konkurrensfördel för kommunen som arbetsgivare, då den ansvarar för omvårdnad i kommunen och behöver kunna attrahera kompetent personal till tjänster på obekväma arbetstider.

Systematiskt kvalitetsarbete och tillsyn

Våra brukare till kommunala likväl som fria förskolor ställer högre krav på kvalitet i den tjänst som samhället erbjuder. Att då ständigt utveckla vår kvalitet utifrån våra brukares behov och önskemål blir en del av vår arbetsvardag. Tillsynen blir då det verktyg som leder oss vidare.

Pedagogik i fokus och kompetensutveckling

I och med den nya läroplanen för förskolan har fokus flyttats från omsorg till inläring och förberedande inför skolan. Det ställer krav på förskolans innehåll likväl som på material. Förskolan bör också anpassas till den digitaliserade värld som finns i vår vardag.

Attrahera personal till förskolan

Kommunen står inför en stor utmaning vad gäller personal inom förskolan. Kommande pensionsavgångar och ett ökat krav på kompetens hos medarbetarna ställer stora krav på förvaltningen. Fler förskolelärare behövs, men eftersom tillgången på dessa är begränsad bör olika åtgärder sättas in. Ett exempel på åtgärd är att tydligt kommunicera möjligheten att underlätta deltagande i Förskolelyftet som förvaltningen arbetat fram. En tydligare identifiering av förskolan som verksamhetsområde från central nivå kan vara en annan åtgärd.

Möjlighet

Fyra lärosäten i Stockholmsregionen ökar utbildningsplatserna på förskolläraryrket med 220 platser mellan åren 2012-2015. Detta kan på sikt påverka rekryteringsbasen positivt.

Möjlighet ges även för förskolan medarbetare att delta i Skolverkets satsning matematiklyftet, som bygger på kollegialt lärande och samtal kring matematikdidaktik.

Hot

Det råder sedan en tid brist på högskoleutbildade förskollärare, vilket medfört och fortsatt kan komma att medföra svårigheter vid nyrekrytering av personal.

Forskningsrapport "Konflikt i skolan", från Uppsala Universitet pekar på ett ökat antal anmälningar till Skolinspektionen gällande konflikter föräldrar och förskola emellan, men vilka egentligen hör hemma på lokal nivå där de också bör lösas. En tendens till ökade anmälningar av karaktären konflikter föräldrar och kommunens förskolor emellan kan skönjas och bör beaktas. Här bör en ökad belastning på förvaltningens myndighetsutövning påtalas.

2.1.3 Arbetsgivarfrågor för den kommunala regin

Nyrekrytering och kompetensutveckling

Enligt skollagen måste det finnas förskollärare som bedriver undervisningen i förskolan. För att lyckas med rekryteringar och få fler sökande till tjänsterna nämns förskolornas förutsättningar att ge förskollärarna möjlighet till utveckling och tillräcklig planeringstid.

Likaså när det gäller fritidspedagoger lyfter enheterna fram betydelsen av att kunna utveckla sig och vidareutbilda sig på olika sätt för att man ska stanna kvar i yrket och på skolan. Viktigt är också att man skapar förutsättningar för samverkan och helhetssyn mellan skola och fritidsverksamhet.

När det gäller kompetensutveckling framkommer synpunkter på att behoven kan se väldigt olika ut och att utbildningsinsatserna därför bör vara individuellt inriktade. Enheterna pekar också på att kravet på lärarlegitimation är en tillkommande faktor som får betydelse vid nyrekryteringar.

När det gäller pensionsavgångar rör det sig i genomsnitt om en eller ett par personer per år och enhet. Det upplevs inte som ett problem att bemanna dessa lediga tjänster.



2.1.4 Nämndens mål

Förskolan

- I Tyresö råder nolltolerans mot mobbing och andra kränkningar. Varje vuxen i förskolan har ett ansvar att omedelbart vidta åtgärder vid en sådan händelse. Mått: Föräldraenkät. Fråga: "Förskolan arbetar medvetet mot kränkande handlingar som t.ex mobbning". Utgångsvärde 2013: 69 % (vet ej: 26 %)
- Alla 5 åringar ska scannas av för att uppmärksamma att barnen har rätt läsriktning. (Mäts genom redovisning av läsriktningsresultat enligt LUS-punkt 2 som innebär att barnet känner till läsriktningen, dvs att man läser från vänster till höger, uppifrån och nedåt samt att man byter rad). Nytt mål.
- Personaltätheten ska öka
- Andelen hel och halvfabrikat ska minska i våra kök. (Mäts genom andelen helkomponenter.)

2.1.5 Verksamhetsspecifika mål

Mål att uppnå 2014, 2015 och 2016

Mål 7:1

Andel årsarbetare med pedagogisk högskoleutbildning inom förskolan har ökat (*Skolverkets jämförelsetal 2012: 41 procent, publiceras även i kommunbladet*)

Mål att uppnå 2015

Mål 7:2

Förskoleplats garanteras inom *tre* månader att jämföra med Skollagens krav på platsgaranti inom fyra månader

Mål att uppnå 2016

Mål 7:3

Minst 95 procent av vårdnadshavarna är nöjda med verksamheten inom förskola och pedagogisk omsorg (*årlig brukarundersökning*)

ASNDL

2.1.6 Ekonomi

Driftbudget (i tusental kronor)

	Budget 2014	Budget 2015	Budget 2016
Kostnader	293 806	295 868	298 840
Intäkter	24 178	24 662	25 155
Netto	269 628	271 206	273 685

Ur Kommunplan 2014 -2016, Tyresö kommun.

Detaljbudget enligt nedan

Intäkter	Budget 2014
Taxor och avgifter	14 444 828
Övriga intäkter (t.ex. interkommunal ersättning, bidrag och momsersättning)	9 733 172
Anslag från kommunfullmäktige	269 628 000
Kostnader	
Förskolepeng och pedagogisk omsorgspeng	266 483 759
Tilläggsbelopp inklusive socio	12 715 000
Gemensamma kostnader	14 607 241
Resultat	0

Kommentar

En skillnad från föregående år är att intäkter presenteras inklusive anslag från kommunfullmäktige. Tidigare har detta varit nettosiffran som presenteras som den även gjorde i kommunplan 2014 – 2016. Den nya uppställningen är ett led i att anpassa verksamheten till det nya beslutsstödssystemet, BesTyr.

2014 års budget baseras till största del på 2013 års budget. De extra fem miljonerna som tillförts har förstärkt barnomsorgspengen för att öka kvaliteten i förskolan. En nyhet är att barnomsorg på obekvämt arbetstid har budgeterats till 1 mkr.

2.1.7 Prestationsersättningar

Förskolan och grundskolans prestationsersättning är uppbyggda på samma sätt. I grunden ligger ett basbelopp – i detta basbelopp ingår kostnader för

undervisning, läromedel, utrustning, elevhälsa (ej för förskolan) samt måltider. Utöver detta ska lokalkostnader specificeras. Dessa räknas ut genom att ta kostnaden för samtliga lokaler som brukas av kommunens utförare i egenregi delat på uppskattat antal folkbokförda barn i den kommunala verksamheten.

Sedan betalas det ut ett administrationspåslag till externa aktörer. Detta ska täcka kostnader för bland annat IT, personaladministration och ekonomi. För utövarna i egenregi ligger dessa kostnader centralt i gemensamma kostnader, se budget ovan.

Till fristående aktörer betalas även ut en momsersättning denna får kommunen tillbaka från skatteverket vid de momsavstämningar som sker månatligen. Se även budget ovan.

Basbelopp	90 237	90 237	90 237	90 237	90 237	90 237
Lokalkostnader	11 980		11 980		11 980	
Administration 3 %			3 066		3 066	
Administration 1 %				902		902
Moms 6%			6 317	5 468		
Grundbidrag per år	102 217	90 237	111 600	96 607	105 283	91 139
Tillkommer föräldraavg	8 486	8 486			8 486	8 486
Grundbidrag inkl föräldraavg per år	110 703	98 723	111 600	96 607	113 769	99 625

Basbelopp	71 348	71 348	71 348	71 348	71 348	71 348
Lokalkostnader	11 980		11 980		11 980	
Administration 3 %			2 500		2 500	
Administration 1 %				713		713
Moms 6 %			5 150	4 324		
Grundbidrag per år	83 328	71 348	90 978	76 386	85 828	72 062
Tillkommer föräldraavg	8 486	8 486			8 486	8 486
Grundbidrag inkl föräldraavg per år	91 814	79 834	90 978	76 386	94 314	80 548

IKE = interkommunal ersättning med andra ord ersättning till andra kommuners verksamhet i egen regi. Det kan vara avrundningsdifferenser på någon krona då slutsumman baseras på ovanstående siffror med bakomliggande uträkningar där decimalerna ihop kan göra att det avrundas uppåt.

AS NDL

Kommentar

Kommunen hanterar föräldraavgifterna i vissa fall. Då detta görs tillkommer en föräldraavgiftsschablonenligt ovan. Skulle kommunen ta hand om ytterligare aktörers föräldraavgifter gäller samma föräldraavgiftsschablon.

Basbeloppet har ökat och lokalkostnadspengen minskat mellan 2013 till 2014.

Förskola under 3 år	2013	2014
Basbelopp	86 812	90 237
Lokalkostnader	14 135	11 980
Förskola över 3 år	2013	2014
Basbelopp	68 188	71 348
Lokalkostnader	14 135	11 980

2.1.8 Nyckeltal

Barn- och utbildningsnämndens nyckeltal/indikatorer är kopplade till nämndens behov av långsiktig uppföljning. Indikatorerna ska säga något väsentligt om verksamheten och ska indikera om uppdrag och mål inom verksamhetsområdena uppnås eller ej. Indikatorerna har valts utifrån ett ekonomi- och kvalitetsperspektiv, men där finns även några volymindikatorer som är angelägna att följa. I nämndplan 2014 presenteras utfall 2012.. Indikatorerna är hämtade från kommun- och landstingsdatabasen Kolada, om inget annat är angett. Ambitionen är att hålla ner antalet indikatorer så att överblicken inte går förlorad. Nedan visas nyckeltalslistan.

Förskola och pedagogisk omsorg

- Barn på förskola där synpunkter från barnen inhämtas systematiskt årligen (%)
- Årsarbetare i förskolan med pedagogisk högskoleexamen¹ (%)
- Personalens sjukfrånvaro, totalt och långtid (%), kommunal regi (Källa: intern statistik)

Barn på förskola där synpunkter från barnen inhämtas systematiskt årligen, samtlig regi (%)

Källa: egen undersökning i kommunen, intervju

1.	Utfall 2012
Barn på förskola där synpunkter från barnen inhämtas systematiskt årligen, samtlig regi	74 %

Årsarbetare i förskolan med pedagogisk högskoleexamen,² samtlig regi (%)

¹ Förskolläro-utbildning, läro-utbildning eller fritidspedagogutbildning

ASDL

Årsarbetare i förskolan med pedagogisk högskoleexamen,² samtlig regi (%)

Källa: Skolverket

2.	Utfall 2012
Årsarbetare i förskolan med pedagogisk högskoleexamen, samtlig regi	41 %

Personalens sjukfrånvaro, (%) kommunal regi, total sjukfrånvaro, varav långtid (>60 dgr).

Källa: Intern statistik

3.	Utfall 2012
Personalens sjukfrånvaro, (%) kommunal regi	
- total sjukfrånvaro	6,9 %
- varav långtid (>60 dgr)	41,7 %

2.1.9 Investeringar

- Byggnationer på Trollbäckens förskolor och skolor är under utredning. Förändringar, i någon form, kommer troligtvis ske under 2014.

2.1.10 Väsentliga verksamhetsförändringar

- En ny förskolebyggnad byggs på Njupkärrs skola, där en paviljong med namnet Galaxen tidigare stod. Den nya byggnaden beräknas vara klar för inflyttning av förskolebarn den 1 oktober 2014.
- Kontraktet med Tyresö Bostäder för förskolan Karedemumman, adress Farmarstigen 4, löper den sista september 2014. Uppsägning ska ske före den 30 december i annat fall förlängs kontraktet per automatisk med tre år.
- Förskolan Tärningen, adress Granängsvägen 4, upphör som förskola från och med 1 oktober, 2014. Byggnaden kommer byggas om och bli ett LSS-boende. Förskolebarnen på Tärningen bereds plats i den nybyggda förskolan Galaxen på Njupkärrs skola.
- Byggnationer på Trollbäckens förskolor och skolor är under utredning. Förslag till förändring kommer ske under 2014.

2.1.11 Verksamhetsspecifika kvalitetsgarantier

Kvalitetsgarantier – förskolor

- Förskolorna serverar näringsriktig mat, tillagad med hög andel ekologiska livsmedel och med begränsad mängd socker i enlighet med Livsmedelsverkets riktlinjer.

² Förskolläro- och lärutbildning, lärarutbildning eller fritidspedagogutbildning

2.2 Grundskola inklusive grundsärskola och fritidshem

2.2.1 Verksamhet och syfte

I kommunen finns 13 kommunala grundskolor och 3 fristående skolor. Tre kommunala grundskolor - Kumla skola, Strandskolan och Tyresö skola har elever från förskoleklass upp till årskurs nio. Nyboda skola har elever från årskurs fyra till nio. De övriga kommunala skolorna bedriver undervisning för elever i förskoleklass till årskurs sex.

De två fristående förskolorna Brevik skola och Montessoriskolan

Vintergatan tar emot elever från förskoleklass till och med skolår sex.

Den fristående resursskolan Yggdrasil bedriver undervisning för elever med särskilda behov i de högre årskurserna.

Det bor 6336 barn i kommunen i skolåldern. De kommande åren beräknas antalet elever i skolåldern 6- 15 år att utvecklas enligt nedan:

År	2014	2015	2016	2017	2018
Antal barn	6461	6616	6685	6710	6655

(Källa: Kommunens befolkningsprognos 2013-2022)

Placeringen av elever i grundskoleverksamhet inom kommunen fördelar sig enligt nedan:

Antal Tyresö-folkbokförda elever	år 2013
Elever i kommunal skola	5257
Elever i fristående skola	342
Elever i grundsärskolan	36

(Källa: Förvaltningens statistikavläsning 15 september, 2013)

Vidare tar kommunen emot 140 elever från andra kommuner, vilka har sin skolplacering i någon av Tyresös grundskolor.

UTANFÖR KOMMUNEN

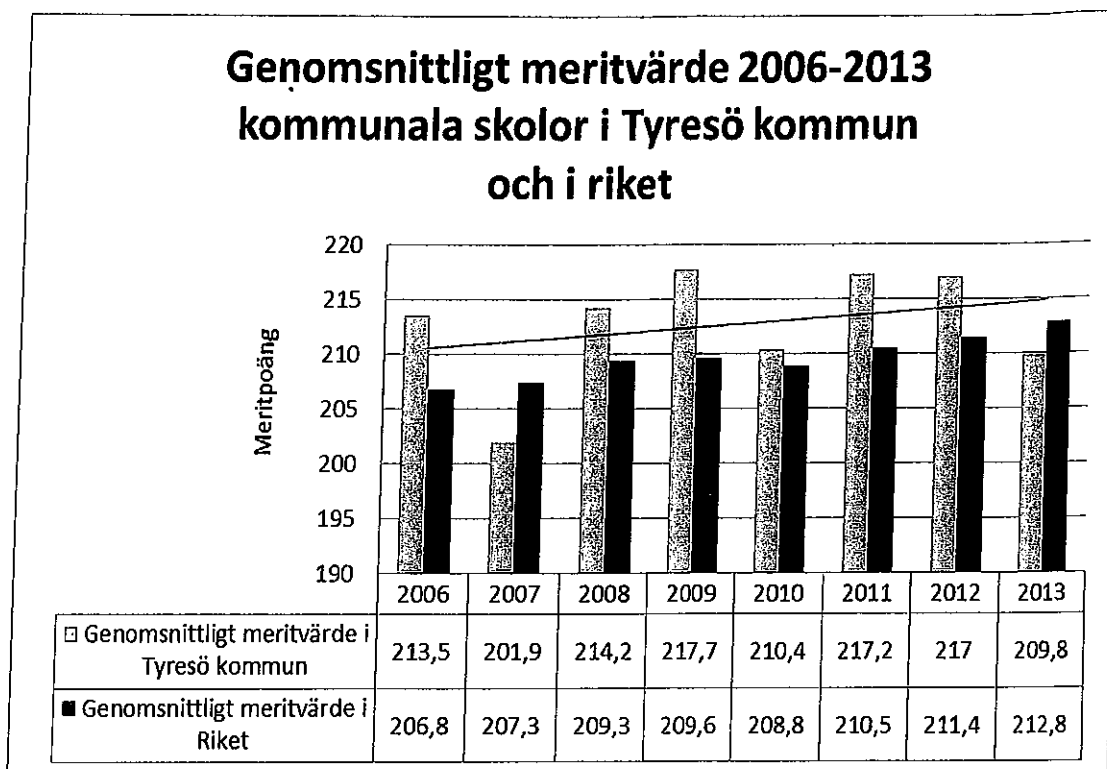
Elever som valt skolor i annan kommun, 102

Elever som valt friskolor i annan kommun, 519

Genomsnittligt meritvärde

I figur 1 "Genomsnittligt meritvärde 2006-2012" framgår att meritvärdet i Tyresö under perioden haft en positiv utveckling. Dock har resultaten gått ner vid tre av mätningarna, 2007, 2010 och 2013, men trenden har trots det varit stigande. Vid samtliga mätningar under perioden utom två, 2007 och 2013, har meritvärdet i Tyresö varit högre än rikssnittet.

AS NR



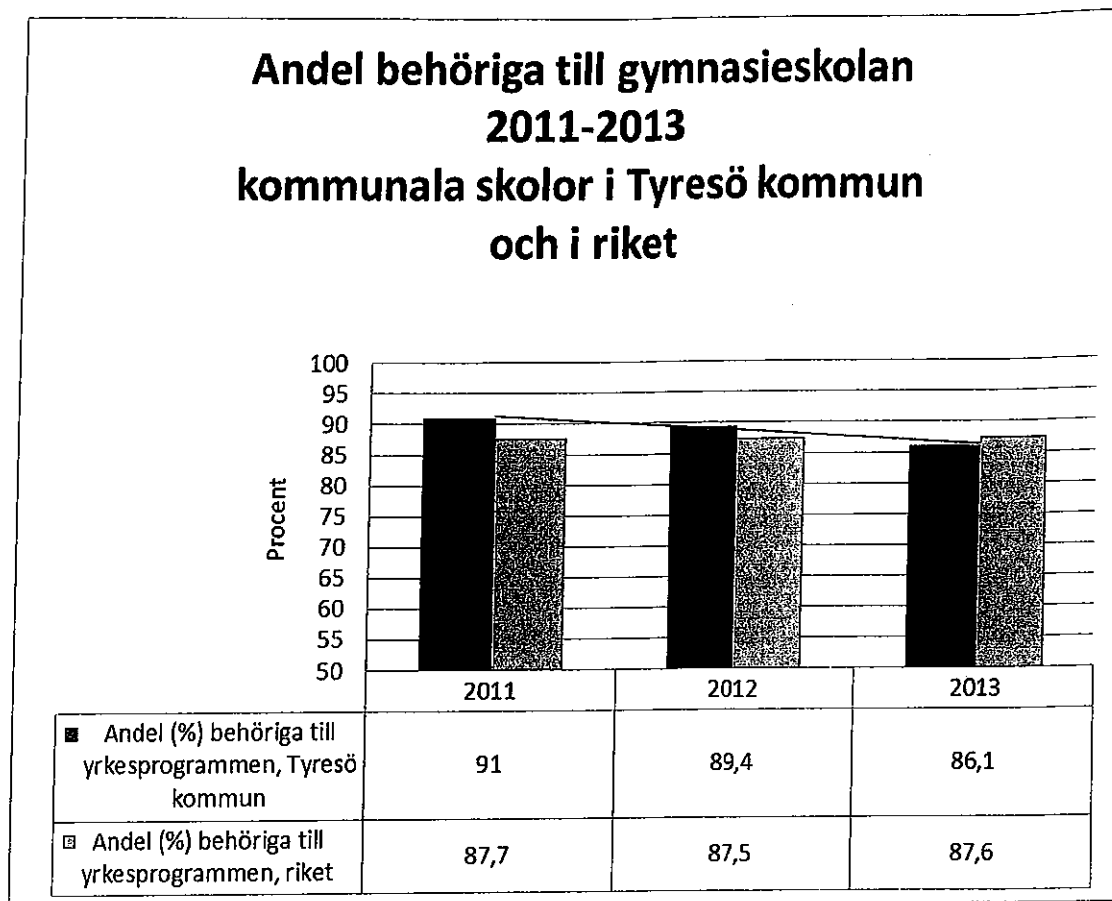
Figur 1. Genomsnittligt meritvärde 2006-2013

Andel behöriga till gymnasieskolan

I figur 2 "Åk 9 andel behöriga till gymnasieskolan" visas den procentuella andelen antagna elever till gymnasiets yrkesförberedande program 2011, 2012 och 2013. I diagrammet framgår att andelen behöriga i Tyresö minskar med 4,9 procentenheter under perioden medan minskningen är 0,1 procentenheter för riket.

Från och med höstterminen 2011 skärptes behörighetskraven till de nationella programmen. Innan dess krävdes godkända betyg i kärnämnen engelska, matematik och svenska/svenska som andraspråk. De skärpta behörighetskraven innebär godkända betyg i kärnämnen plus fem andra ämnen (totalt åtta ämnen) för de yrkesförberedande programmen. För att vara behörig till de högskoleförberedande programmen krävs godkända betyg i kärnämnen plus nio ämnen (totalt tolv ämnen). Därför är inte statistiken jämförbar med tidigare år och endast dessa redovisas.

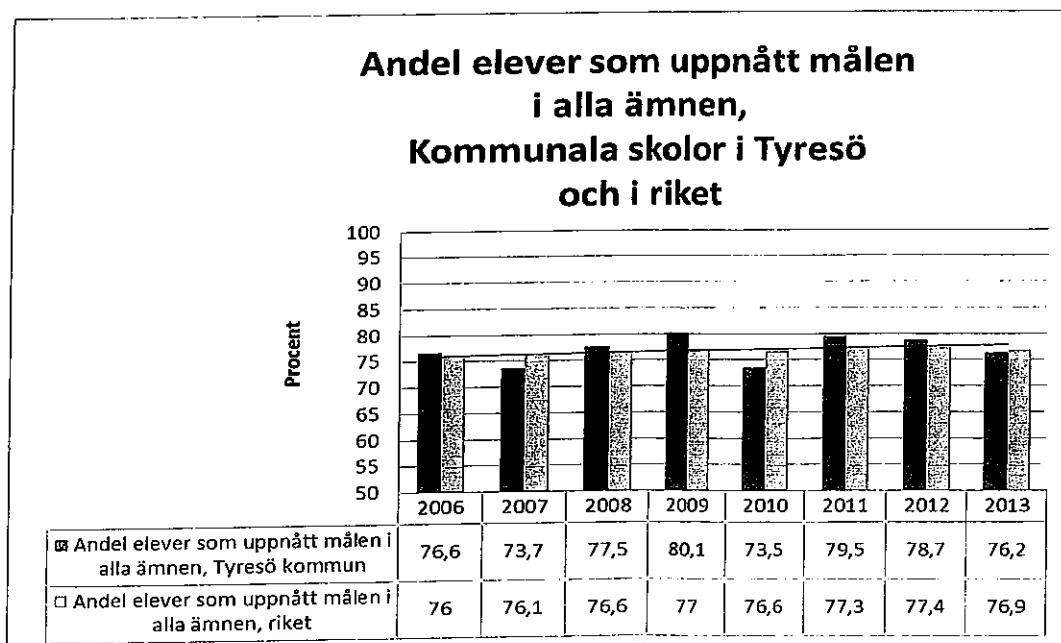
Aspa



Figur 2. Åk 9 andel behöriga till gymnasieskolan

Andel elever som uppnått målen i alla ämnen

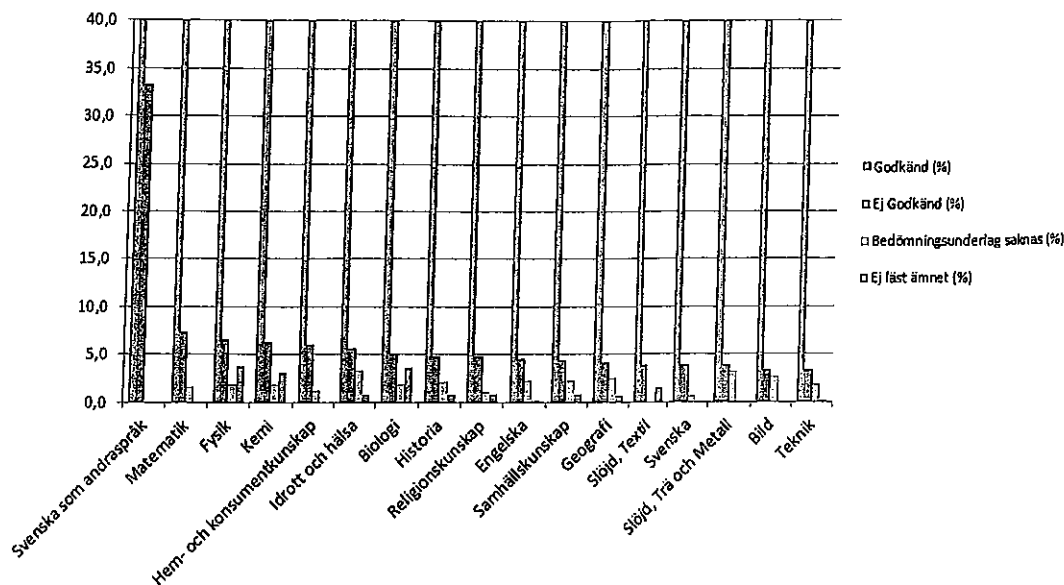
I figur 3. Tyresö skolor – Andelen elever som uppnått målen i alla ämnen framgår samma mönster som gäller det genomsnittliga meritvärdet. En svagt uppåtgående trend under tidsperioden med temporära nedgångar 2007, 2010 och 2013.



Figur 3. Tyresö skolor – Andelen elever som uppnått målen i alla ämnen

AS

Andel ej godkända ämnen i slutbetygen för åk 9.



Av alla ämnen som ingår i avgångselevernars slutbetyg är 34 % av de som läser svenska som andra språk ej godkända. Ämnen som har över 5 % ej godkända är i fallande ordning, matematik, fysik, kemi, hem- och konsumentkunskap och idrott och hälsa.

Nyanlända

Till höstterminen 2013 har 33 nyanlända elever anmält sig till grundskolan. Dessa elever har med sig minst 12 olika modersmål. Den miljon som avsatts till arbetet med nyanlända ska riktas mot språkutvecklande arbetssätt och förstärkt SVA-undervisning.

Systematiskt kvalitetsarbete

För att alla elever ska kunna säkerställa att de utvecklas, så långt som möjligt i förhållande till målen för utbildningen, krävs bland annat ett systematiskt kvalitetsarbete där tydliga mål kombineras med uppföljning och utvärdering, ett tydligt pedagogiskt ledarskap i en tydlig organisation där pedagogerna har höga förväntningar på eleverna och tydligt visar det, att fokus hålls på kunskaper och lärande och med ett genomtänkt arbete för elever i behov av särskilt stöd.

Barn i behov av särskilt stöd

När det gäller det sistnämnda genomförde revisionsbyrån PWC i maj 2013 en granskning av om nämnden "genom sin styrning och uppföljning säkerställer att grundskolorna i kommunen arbetar på ett ändamålsenligt sätt med stöd till elever med behov av särskilt stöd". I granskningsrapporten, som behandlades vid Barn- och utbildningsnämndens sammanträde den 29 augusti 2013, redogörs för revisorernas bedömning, vilken är "att Barn- och utbildningsnämnden styr och följer upp verksamheten på ett sådant sätt att den

AS Na

säkerställer att skolorna arbetar enligt gällande regelverk och att alla elever ges likvärdiga förutsättningar gällande särskilt stöd”.

Revisorerna framhåller särskilt att de kommungemensamma mallar och riktlinjer som används för att upptäcka, dokumentera och tillgodose behov av särskilt stöd som ändamålsenliga samt att skolorna följer dem. Vidare framhålls nämndens uppföljning av arbetet med barn i behov av stöd som bedrivs i verksamheten som tillräcklig och slutligen att rektorernas regelbundna möten i ledningsgruppen samt nätverken för inkluderande lärmiljöer och specialpedagoger som positiva.

En skola för var och en

Alla grundskolverksamheter inom förvaltningen arbetar pedagogiskt på ett sätt som främjar inkludering av alla elever på alla kunskapsnivåer, ett arbets- och synsätt som går under namnet ”En skola för var och en”.

Det särskilda stödet ges i så stor utsträckning som möjligt inom klassens ram, helt i enlighet med såväl nationella styrdokument som UNESCOs Salamancadeklaration (om principer, inriktning och praxis vid undervisning av elever i behov av särskilt stöd). För att kunna erbjuda elever detta stöd och skapa inkluderande lärmiljöer har under en följd av år satsats på kompetensutveckling bland annat inom lärstilsmetodik, samtalsmetodik samt utbildning för att öka kompetensen i hur man stödjer barn och elever med neuropsykiatrisk funktionsnedsättning.

Parallellt med detta har verksamheter som Skoldatateket och Språkoteket byggts upp för att stödja pedagogerna ute i verksamheterna genom kompetensutveckling inom specialpedagogik och kompensatoriska hjälpmedel, råd och stöd samt även utredning av elevärenden. Skoldatateket ansvarar för kommunlicenser för kompensatoriska program till exempel stavningsprogram, talsyntes (uppspelning av ord och ljud), matematikprogram, inlästa läromedel och web-baserade uppslagsverk.

Tyresö deltar sedan hösten 2012 i ett treårigt forskningsprogram tillsammans med 11 andra kommuner och Malmö högskola. Programmet heter ”Inkluderande lärmiljöer” och följs med nyfikenhet och delfinansieras av Specialpedagogiska skolmyndigheten och Skolverket. Syftet är att belysa och skapa ny kunskap på såväl huvudmannanivå som skol- och klassrumsnivå inom området inkluderande lärmiljöer.

Studie- och yrkesvägledning

Arbetet med att införa en sammanhållen studie- och yrkesvägledning pågår. Studie- och yrkesvägledningen samordnas i samverkan med utvecklingsförvaltningen. 0,3 miljoner kronor har fördelats till kommundirektörens stab i syfte att förbättra studie- och yrkesvägledningen.

Syfte

Grundskolans och grundsärskolans verksamhet syftar till att i enlighet med Läroplanen för grundskolan 2011 (Lgr-11), se till att eleverna inhämtar grundläggande demokratiska värden och nödvändiga kunskaper för ett aktivt liv i ett föränderligt samhälle.

Grundskolans verksamhet arbetar mot de mål som anges i Lgr-11.

Verksamheten ska ge eleverna möjlighet till utveckling genom utforskande verksamhet, i en anda präglad av nyfikenhet och en lust att lära. Genom att erbjuda eleverna strukturerad undervisning under lärares ledning, såväl i helklass som enskilt, ska skolans pedagoger sträva efter att i undervisningen balansera och integrera kunskaper i olika former.

Barn- och utbildningsförvaltningen arbetar aktivt för att motverka drogmissbruk. I grundskolans övre årskurser sker detta inom ramen för kursplanerna i flera ämnen.

Grundsärskolan består av två inriktningar grundsärskola och träningsskola. Båda inriktningarna finns på Stimmets skola F-åk 6 och på Nyboda skola åk 5-9. Enligt skollagen ska grundsärskolan ge elever med utvecklingsstörning en utbildning som är anpassad till varje elevs förutsättningar. Så långt det är möjligt ska utbildningen i grundsärskolan motsvara den som ges i grundskolan. Grundsärskolan undervisar i samma ämnen som grundskolan enligt Läroplan för grundsärskolan 2011. Eleverna har något fler timmar i hem- och konsumentkunskap, idrott och hälsa, slöjd och musik. Här ska elevernas måluppfyllelse redovisas fortsättningsvis på samma sätt som eleverna i grundskolan. Vidare bör resursfördelningen till grundsärskolan anpassas efter skollagen.

Undervisningen i träningsskolan sker inom kunskapsområdena: estetisk verksamhet, kommunikation, motorik, vardagsaktiviteter och verklighetsuppfattning.

2.2.2 Omvärldsanalys

Systematiskt kvalitetsarbete och uppföljning

Att redovisa bra resultat i skolan och vara en attraktiv boendekommun hänger ihop. Barnfamiljer väljer boendeort där skolans kvalitet är en viktig faktor.

Unikum är ett verktyg som förvaltningen fortsätter att utveckla.

En fortsatt utveckling av En skola för var och en bidrar till att ge alla elever god skolgång vilket som i sin tur bidrar till en positiv bild av Tyresö som skolkommun och bostadsort.

Möjlighet

Regeringen har lagt fram en proposition (2012/13:195) om minskade krav på dokumentation i skolan. I propositionen föreslås ändringar i skollagen, vilka ska träda i kraft november 2013. Förslaget innebär att det lagstadgade kravet på när skriftliga individuella utvecklingsplaner ska upprättas minskar. Tid som istället kan ägnas åt planering och genomförande av undervisning. Effekterna av de föreslagna åtgärderna kommer fortsättningsvis vara beroende av hur huvudmän, rektorer och lärare tillämpar det ändrade regelverket och hur de lokala rutinerna utformas. Utformningen av detta i vår kommun kommer att läggas under kvalitetshöjande aktiviteter i enhetsplanerna.

Under våren har signaler kommit från regeringen om förändringar för att möjliggöra en starkare statlig styrning i skollagen gällande huvudmännens differentiering av resurser till skolor i syfte att motverka segregering. Dessutom har nyanlända elevers möjlighet att på kort tid lyckas i skolan diskuterats och eventuellt kommer det bli möjligt att undanta nyanlända elever i skolornas resultatrapportering. Elever som varit i landet kortare tid än fyra år ska undantas för att möjliggöra en mer rättvisande bild av skolans resultat och för att genomföra adekvata satsningar för högre måluppfyllelse.

Skollagen ändras så att kommunerna ska ge mer pengar till skolor som ligger i socialt svaga områden. Många kommuner har redan system att fördela pengarna olika, så att skolor i dessa områden får mer pengar än andra. Lagstiftningen kommer framöver kräva att kommuner väger in de socioekonomiska kriterierna när man fördelar resurserna.

Arbetsmiljöverket startar under hösten 2013 en flerårig nationell tillsyn av skolans systematiska arbetsmiljöarbete. Tillsynen kommer genomföras fram till 2016 och omfattar cirka 30 procent av alla landets skolor. Arbetsmiljöverket kommer att inspektera både kommunerna som huvudmän för skolan såväl som de enskilda skolorna. Fokus kommer ligga på arbetsbelastning, hot och våld, samt den fysiska miljön som buller, ventilation och städning.

As na

Skolinspektionen kommer under 2014 genomföra granskning av kommunens grundskolor och förskolor. Att skolinspektionen kommer ska ses som en möjlighet att få hjälp med att identifiera utvecklingsområden och stärka vårt systematiska kvalitetsarbete.

Hot

Från 2015 gäller behörighetsförordningen för lärare fullt ut. Därefter kommer endast legitimerade lärare att få ansvara för undervisningen, sätta betyg och anställas med tillsvidareanställning. Nya övergångsregler ska gälla när lärarlegitimationen införs 2015. Behörighetskraven blir kvar men yrkeserfarenhet ska kunna tillgodoräknas och lärare ska kunna få denna validerad.

Regeringen har fattat ett beslut om utökad undervisningstid i matematik för grundskolan, grundsärskolan, specialskolan och sameskolan. Den garanterade undervisningstiden utökas med 120 timmar, med början höstterminen 2013. Ändringen gäller för elever som börjar årskurs 1 höstterminen 2013. För övriga elever finns övergångsregler. Detta kan uppfattas som ett hot då antalet behöriga matematiklärare är begränsat.

Omvärldsanalysen behöver fortsätta med prognoser för barn som idag går på låg- respektive mellanstadiet och som har behov av platser i kommundemensamma grupper kommande läsår, jämte de som redan går där och har fortsatt behov av sina platser, för att få en ännu bättre sammantagen bild av behoven för elever med neuropsykiatriska funktionsnedsättningar de kommande åren.

2.2.3 Arbetsgivarfrågor för den kommunala regin

Arbetsmiljöförbättringar

För närvarande finns i Tyresö kommun en arbetsgrupp som ser över lärarnas administrativa arbetsuppgifter. Gruppen består av fackliga representanter, lärare, skolledare och personer från staben. Vad som eventuellt beslutas i detta avseende kommer att påverka arbetsgruppens arbete.

Som åtgärder för att minska sjukfrånvaro kan förbebyggande arbete med kunskap om hälsa, ergonomi och ledarskap ge positiva resultat.

När det gäller övergripande arbetsmiljöåtgärder så kommer en ventilationsöversyn att genomföras under 2014.

Vidare kommer ett nytt datastödssystem "Smart" att ersätta Marsh plus. Det nya systemet innehåller mer än skaderapportering, det är ett kvalitetssäkrat (i

enlighet med lagar och föreskrifter) program för systematiskt arbete inom områdena säkerhet, arbetsmiljö, miljö och kvalitet. Systemet introduceras under ht 2013 men implementering och komplettering av Tyresös lokala rutiner kommer att ske under 2014.

2.2.4 Nämndens mål

Grundskolan

- I Tyresö råder nolltolerans mot mobbing och andra kränkningar. Varje vuxen i grundskolan har ett ansvar att omedelbart vidta åtgärder vid sådan händelse. Mål: Nolltolerans mot mobbing och andra kränkningar
Mått: Elevenkät åk 8
Fråga: "I min skola ingriper de vuxna om någon elev behandlas illa"
Utgångsvärde 2013: 73 %
- Andelen elever som känner sig trygga i skolan skall öka, andelen elever som anser att vuxna bryr sig vid sådana situationer skall öka.
Mått: Elevenkät åk 8
Fråga: "Jag känner mig trygg i skolan". Utgångsvärde 2013: 92 %
- Minst 92 procent av eleverna i årskurs 9 ska vara behöriga till ett nationellt gymnasieprogram. Mål: Minst 92 % av eleverna i åk 9 ska vara behörig till ett nationellt gymnasieprogram..
Utgångsvärde 2013: 86,1 %
- Andelen hel och halvfabrikat ska minska i våra kök. (Mäts genom andelen helkomponenter.)

Fritidshem

- I Tyresö råder nolltolerans mot mobbing och andra kränkningar. Varje vuxen på fritidshemmen har ett ansvar att omedelbart vidta åtgärder vid sådan händelse. Mål: Nolltolerans mot mobbing och kränkningar i fritidshemmen. Mått: Föräldraenkät åk 2.
- Eleverna skall få större inflytande över verksamheten.
Mått: Föräldraenkät åk 2.
Fråga: Mitt barn är med och påverkar de gemensamma aktiviteterna på fritidshemmet. Utgångsvärde 2013: 56 % (OBS! svarsfrekvens 49 %)

AS NDZ

2.2.5 Verksamhetsspecifika mål

Mål att uppnå 2014

Mål 8:1

Tyresö hör till de 50 bästa kommunerna avseende elevernas betyg i alla ämnen år 2014.

(Öppna jämförelser SKL)

Mål att uppnå 2014 och 2015

Mål 8:2

95 procent av vårdnadshavarna är helt eller delvis nöjda med verksamheten inom grundsärskolan.

(Årlig brukarundersökning)

Mål att uppnå 2015

Mål 8:3

Andelen årsarbetare med pedagogisk högskoleexamen i förskoleklass uppgår till minst 70 procent

(Skolverkets kommunblad)

34 (84)

Mål 8:4

Minst 90 procent av Tyresös elever i årskurs 3 är godkända i samtliga delprov på nationella proven i matematik och svenska.

(Skolverket)

Mål 8:5

90 procent eller fler av eleverna i årskurs 9 är minst godkända i samtliga ämnen år 2015.

(Öppna jämförelser SKL)

Mål 8:6

Antal inskrivna elever per anställd på **fritidshemmen** är färre än riksgenomsnittet

(Skolverkets kommunblad)

Mål att uppnå 2016

Mål 8:7

95 procent av eleverna i årskurs 9 är behöriga till gymnasieskolan

(Skolverkets kommunblad)

AGNDK

2.2.6 Ekonomi

Driftbudget (i tusental kronor)

	Budget 2014	Budget 2015	Budget 2016
Kostnader	657 103	681 998	705 557
Intäkter	45 044	45 945	46 864
Netto	612 059	636 054	658 693

Ur Kommunplan 2014 -2016, Tyresö kommun.

Detaljbudget enligt nedan

Intäkter	Budget 2014
Taxor och avgifter	18 479 850
Övriga intäkter (t.ex. interkommunal ersättning, bidrag och momsersättning)	26 564 150
Anslag från kommunfullmäktige	612 059 000
Kostnader	
Förskoleklasspeng	37 314 129
Skolpeng	405 165 273
Fritidspeng	101 928 905
Grundsärskola	24 838 144
Tilläggsbelopp inklusive socio och modersmål	42 890 000
Gemensamma kostnader	44 966 549
Resultat	0

Kommentar

2014 års budget baseras till största del på 2013 års budget (Se bil. 1, sid 54). En extra satsning har skett på två områden. En ökning på 1 500 000 kr har gjorts i sociodemografisk ersättning och totalbudgeten för 2014 är 10 100 000 kr. Förskoleklasspengen har även den förstärkts med 1 500 000 kr.

AS ND

2.2.7 Prestationsersättningar grundskola

Förskolan och grundskolans prestationsersättning är uppbyggda på samma sätt. I grunden ligger ett basbelopp – i detta basbelopp ingår kostnader för undervisning, läromedel, utrustning, elevhälsa (ej för förskolan) samt måltider. Utöver detta ska lokalkostnader specificeras. Dessa räknas ut genom att ta kostnaden för samtliga lokaler som brukas av kommunens utförare i egenregi delat på uppskattat antal folkbokförda barn i den kommunala verksamheten.

Sedan betalas det ut ett administrationspåslag till externa aktörer. Detta ska täcka kostnader för bland annat IT, personal och ekonomi. För utövarna i egen regi ligger dessa kostnader centralt i gemensamma kostnader, se budget ovan.

Till frisående aktörer betalas även ut en momsersättning denna får kommunen tillbaka från skatteverket vid de momsavstämningar som sker månatligen. Se även budget ovan.

Grundskola

	2013	2014	2015
Basbelopp	46 597	46 597	46 597
Lokalkostnader	10 374	10 374	10 374
Administration 3 %		1 709	1 709
Moms 6%		3 521	
Grundbelopp per år	56 971	62 201	58 680

	2016	2017	2018
Basbelopp	51 587	51 587	51 587
Lokalkostnader	10 374	10 374	10 374
Administration 3 %		1 859	1 859
Moms 6%		3 829	
Grundbelopp per år	61 961	67 649	63 820

Grundskola år 1-6	Kommunala grundskola Tyresö 2014	Frisående grundskola 2014	IKK 2014
Basbelopp	53 171	53 171	53 171
Lokalkostnader	17 290	17 290	17 290
Administration 3 %		2 114	2 114
Moms 6%		4 354	
Grundbelopp per år	70 461	76 929	72 575

AS NDZ

Basbelopp	59 420	59 420	59 420
Lokalkostnader	17 290	17 290	17 290
Administration 3 %		2 301	2 301
Moms 6%		4 741	
Grundbelopp per år	76 710	83 752	79 012

IKE = interkommunal ersättning med andra ord ersättning till andra kommuners verksamhet i egen regi. Det kan vara avrundningsdifferenser på någon krona då slutsumman baseras på ovanstående siffror med bakomliggande uträkningar där decimalerna ihop kan göra att det avrundas uppåt.

Skillnaden i lokalkostnad mellan de yngre åren och de äldre åren beror på att kostnaden för de yngre åren delas upp mellan fritids och skola.

Kommentar

Då det är flera olika pengarnivåer har vi valt att göra en analys för två olika nivåer. Dessa är år F och år 4-6.

Basbeloppet har ökat och lokalkostnadspenget minskat mellan 2013 till 2014.

Förskoleklass år F	2013	2014
Basbelopp	44 121	46 597
Lokalkostnader	10 389	10 374
Grundskola år 4-6	2013	2014
Basbelopp	51 572	53 171
Lokalkostnader	18 889	17 290

Fritidshem

Basbelopp	29 867	29 867	29 867
Lokalkostnader	6 916	6 916	6 916
Administration 3 %		1 103	1 103
Moms 6%		2 273	
Grundbelopp per år	36 783	40 160	37 887
Tillkommer föräldraavg	6 566		6 566
Grundbidrag inkl föräldraavg	43 349	40 160	44 453

AS NL

Basbelopp	19 314	19 314	19 314
Lokalkostnader	6 916	6 916	6 916
Administration 3 %		787	787
Moms 6%		1 621	
Grundbelopp per år	26 230	28 638	27 017
Tillkommer föräldraavg	6 566		6 566
Grundbidrag inkl föräldraavg	32 796	28 638	33 583

Basbelopp	16 298	16 298	16 298
Lokalkostnader	6 916	6 916	6 916
Administration 3 %		696	696
Moms 6%		1 435	
Grundbelopp per år	23 214	25 345	23 910
Tillkommer föräldraavg	6 566		6 566
Grundbidrag inkl föräldraavg	29 780	25 345	30 476

Basbelopp	15 538	15 538	15 538
Lokalkostnader			
Administration 3 %		466	466
Moms 6%		960	
Grundbelopp per år	15 538	16 964	16 004
Tillkommer föräldraavg	6 566		6 566
Grundbidrag inkl föräldraavg	22 104	16 964	22 570

Kommentar

Då det är flera olika pengnivåer har vi valt att göra en analys för F-1.

Basbeloppet har ökat och lokalkostnadspengen minskat mellan 2013 till 2014.

Fritidshem F-1	2013	2014
Basbelopp	29 107	29 867
Lokalkostnader	7 676	6 916

AS NDZ

2.2.8 Nyckeltal

Barn- och utbildningsnämndens nyckeltal/indikatorer är kopplade till nämndens behov av långsiktig uppföljning. Indikatorerna ska säga något väsentligt om verksamheten och ska indikera om uppdrag och mål inom verksamhetsområdena uppnås eller ej. Indikatorerna har valts utifrån ett ekonomi- och kvalitetsperspektiv, men där finns även några volymindikatorer som är angelägna att följa. I nämndplan 2014 presenteras utfall 2012. Indikatorerna är hämtade från kommun- och landstingsdatabasen Kolada, om inget annat är anggett. Ambitionen är att hålla ner antalet indikatorer så att överblicken inte går förlorad. Nedan visas nyckeltalslistan.

Grundskola ink. grundsärskola

- Slutbetyg i årskurs 9
 1. Genomsnittligt meritvärde
 2. Andel elever som uppnått målen i alla ämnen (%)
 3. Andel behöriga elever till yrkesprogrammet (%)
- Nationella prov åk 3
- Nationella prov åk 6
- Nationella prov åk 9
- Personalens sjukfrånvaro, totalt och långtid (%), kommunal regi (*Källa: intern statistik*)
- Ogiltig frånvaro åk 7-9 (*Källa: intern statistik*)

Fritidshem

- Barn 6-12 år inskrivna i fritidshem (%)
- Fritidshemmets verksamhet är stimulerande och utvecklande för mitt barn (%) (*Källa: egen enkät*)
- Personaltäthet

Slutbetyg i årskurs 9, samtlig regi

4.	Utfall 2012
Slutbetyg i årskurs 9	
1. Genomsnittligt meritvärde	217 poäng
2. Andel elever som uppnått målen i alla ämnen (%)	78,5 %
3. Andel behöriga elever till yrkesprogrammet (%)	89,5 %

AS NR

Nationella prov åk 3 – andel elever som klarat alla delprov, samtlig regi

Källa: Skolverket

5.	Utfall 2012
Nationella prov åk 3	79 %
- Matematik	69 %
- Svenska/SVA	

* Endast kommunal regi.

Nationella prov åk 6 – andel elever som klarat alla delprov, samtlig regi

Källa: Skolverket

6.	Utfall 2012
Nationella prov åk 6	74 %
- Matematik	75 %
- Svenska/SVA	85 %
- Engelska	

* Endast kommunal regi.

7.	Utfall 2012
Nationella prov åk 9	86,7 %
- Matematik	98 %
- Svenska/SVA	98,3 %
- Engelska	

* Endast kommunal regi.

Personalens sjukfrånvaro, (%) kommunal regi, total sjukfrånvaro, varav långtid (>60 dgr).

Källa: Intern statistik

9.	Utfall 2012
Personalens sjukfrånvaro, (%) kommunal regi	
- total sjukfrånvaro	4,8 %
- varav långtid (>60 dgr)	43,5 %

AS 10/12

Ogiltig frånvaro årskurs 7-9, kommunal regi

Källa: intern statistik

10.	Utfall 2012
Ogiltig frånvaro åk 7-9	3,7 %
Mål tillsammans med socialförvaltningen om högst 3 % årligen.	

Fritidshem

Barn 6-12 år inskrivna i fritidshem (%), samtlig regi

Källa: SCB (via Kolada)

11.	Utfall 2012
Barn 6-12 år inskrivna i fritidshem (%)	61 %

Andel föräldrar som anser att fritidshemmets verksamhet är stimulerande och utvecklande för deras barn (åk F-3). Samtlig regi. *Källa: egen enkät*

12.	Utfall 2012	Utfall 2013
Andel föräldrar som anser att fritids-hemmets verksamhet är stimulerande och utvecklande för deras barn (åk F-3)	87 %	82 %

Personaltäthet – antal elever per anställd

Källa: Skolverket (via jämförelsetal)

13.	Utfall 2012
Personaltäthet – antal elever per anställd	12 st

AS 12/12

2.2.9 Investeringar

- Byggnationer på Trollbäckens förskolor och skolor är under utredning. Förändringar, i någon form, kommer troligtvis ske under 2014.
- Det är dags för det sista köket att byggas om nämligen Sofiebergsskolans kök. Planering för ombyggnation av detta kök har inte påbörjats ännu eftersom vi avvaktar resultatet från utredningen om byggnationer på Trollbäckens skolor och förskolor. Preliminärt ska ombyggnationen starta i augusti 2014.

2.2.10 Verksamhetsspecifika kvalitetsgarantier

Kvalitetsgarantier - grundskola inklusive grundsärskola och fritidshem

- Elevernas utveckling och lärande följs upp och dokumenteras i Unikum, ett gemensamt system som följer eleven genom grundskolan och sarskolan.
- Förskolor och skolor serverar näringsriktig mat, tillagad med ekologiska livsmedel och med begränsad mängd socker i enlighet med Livsmedelsverkets riktlinjer.

2.3 Fritidsgårdar

2.3.1 Verksamhet och syfte

Tyresö kommun har tre fritidsgårdar. Nyboda, Kringlan och Bergfoten. Nyboda och Kringlan är öppna på kvällstid för alla ungdomar mellan 13-16 år. Verksamheten utvecklas utifrån ungdomars önskemål. Övergripande verksamhet som större arrangemang är ett sätt att möta önskemålen. Andra projekt bedrivs tillsammans med till exempelvis socialtjänst, polis och arbetsförmedling. Två fritidsledare finns ute på nätet två eftermiddagar i veckan för att stötta ungdomar och samtala med dem utifrån deras behov, via sociala medier.

Bergfotens fritidsgård vänder sig till ungdomar och vuxna över 15 år med funktionshinder. Fritidsgården har verksamhet kvällstid, där unga vuxna kan träffa kamrater. Där ges möjligheten till att träffa vuxna ledare att prata med, ta en fika, lyssna på musik, spela spel eller sitta vid datorerna och surfa. Verksamheten har en nystartad gänggrupp för de som tycker om att motionera. Innebandy- och musikgrupper finns också samt en tjejkväll en gång i veckan.

Fritidsklubbarna är en eftermiddagsverksamhet som vänder sig till barn i årskurs 4-6 och bedrivs på Kringlan och Nyboda. Verksamheten är öppen på eftermiddagarna kl. 14-17 alla vardagar under terminerna.

CS NDV

Syfte

Syftet med all fritidsverksamhet är att ge kommunens ungdomar en meningsfull fritid. De erbjuds aktiviteter som pingis, musikrum, skapande verksamhet, tv-spel, sällskapsspel, läsläsning, film, karaoke, bakning, datorer med mera.

Demokrati och delaktighet är viktiga ledord för personalen som arbetar på fritidsklubbarna/fritidsgårdarna. Därför utformas verksamheterna alltid utifrån ungdomarnas önskemål.

2.3.2 Omvärldsanalys för fritidsgårdar

Antalet ungdomar i fritidsgårdarnas målgruppsålder (13-16 år) beräknas öka mellan åren 2013-2017. Den nedåtgående befolkningstrenden i de aktuella åldrarna vänder under 2012-2013 enligt prognos för att åter minska efter 2018.

Behovet av fritidsverksamhet kommer att växa något. Sannolikt kommer ökningen ske i de områden där det byggs i kommunen, exempelvis östra Tyresö som inte har en så väl utbyggd verksamhet för denna åldersgrupp.

2.3.3 Nämndens mål

Fritidsgårdar

- I Tyresö råder nolltolerans mot mobbing och andra kränkningar. Varje vuxen på fritidshemmen har ett ansvar att omedelbart vidta åtgärder vid sådan händelse. (Mäts genom incidentredovisning)
- Ungdomarnas inflytande över verksamheten ska öka. (Mäts genom brukarenkät)

2.3.4 Verksamhetsspecifika mål

Mål att uppnå 2015

Mål 9:1

Minst en fritidsgård/fritidsklubb/träffpunkt drivs i annan regi

AS NDH

2.3.5 Ekonomi för fritidsgårdar

Driftbudget (i tusental kronor)

	Budget 2014	Budget 2015	Budget 2016
Kostnader	13 993	14 272	14 558
Intäkter	3 235	3 300	3 366
Netto	10 758	10 973	11 192

Ur Kommunplan 2014 -2016, Tyresö kommun.

Detaljbudget enligt nedan

	Budget 2014
Intäkter	
Övriga intäkter	3 235 000
Anslag från kommunfullmäktige	10 758 000
Kostnader	
Verksamhet	13 621 561
Gemensamma kostnader	371 439
Resultat	0

Kommentar

2014 års budget baseras till största del på 2013 års budget. En förändring som är på gång är att träffpunkt Strand ersätts av en fritidsgård i Stiernans lokaler vid Tyresö skola. Gemensamma kostnader består bland annat av kostnader för myndighetsutövning och administration. Som tidigare nämnts är inte fritidsgårdars budget demografibaserad då verksamheten ser ut på ett annat sätt. Dock vet vi att antalet ungdomar i åldern för målgruppen ökar de närmaste åren.

Enligt uppgift från kommunplanen 2014-2016 finns 0,8 mkr avsatta centralt för att få utförare i annan regi inom fritidsgårdsverksamheten. Denna summa påverkar dock ej BoU:s budget.

As NDZ

2.3.6 Nyckeltal

Barn- och utbildningsnämndens nyckeltal/indikatorer är kopplade till nämndens behov av långsiktig uppföljning. Indikatorerna ska säga något väsentligt om verksamheten och ska indikera om uppdrag och mål inom verksamhetsområdena uppnås eller ej. Indikatorerna har valts utifrån ett ekonomi- och kvalitetsperspektiv, men där finns även några volymindikatorer som är angelägna att följa. I nämndplan 2014 presenteras utfall 2012. Indikatorerna är hämtade från kommun- och landstingsdatabasen Kolada, om inget annat är angett. Ambitionen är att hålla ner antalet indikatorer så att överblicken inte går förlorad. Nedan visas nyckeltalslistan.

Fritidsgårdar

- Demokratisk verksamhet (inflytande)

14. Mått på demokratisk verksamhet (inflytande) ska baslinjemätas under 2014.

2.3.7 Verksamhetsspecifika kvalitetsgarantier

Kvalitetsgarantier - fritidsgårdar

- Alla fritidsgårdens verksamheter är drogfria.
- Alla ungdomar har möjlighet att vara med i både planering och genomförande av våra aktiviteter.

AS NDZ

3 Kommungemensamma uppdrag, kvalitetsgarantier och mål

3.1 Kommungemensamma uppdrag

Taxor och avgifter

Taxor och avgifter för barn- och utbildningsnämndens alla verksamheter styrs av nationella reglementen. Under hösten har förvaltningen fattat beslut om att införa årliga retroaktiva avgiftskontroller gällande barn- och skolbarnomsorgsavgifter. Syftet är att få en bättre kontroll på avgifterna ur två aspekter, dels att ingen vårdnadshavare blir debiterad en för hög avgift, dels att förvaltningen får bättre kontroll på vårdnadshavare som enligt lag ska betala avgift men inte blivit debiterade. Den första årliga kontrollen kommer göras under hösten 2013. Förvaltningen avser att vidare belysa resursfördelningen, till förskola och grundskola, med grundbelopp och tilläggsbelopp enligt skollagen.

Hög trygghet

Fritidsgårdsverksamheten bidrar till trygghet i kommunen genom uppsökande fältverksamhet. Skolorna arbetar medvetet med trygghetsskapande åtgärder inom ramen för undervisningen.

Ekologiska livsmedel

Tyresö kommuns totala inköp av ekologiska livsmedel har ökat från 19,2 % år 2012 till 24 % vid halvårsskiftet 2013. Förvaltningens kostsamordnare har i dialog med kommunens kökschefer, husmödrar och kockar/kokerskor valt ut ett antal livsmedel som alltid ska handlas ekologiska.

Ovanstående motivationshöjande aktiviteter kommer att fortsätta kontinuerligt och ett förslag är att även ge alla enheter som klarat målet ett diplom underskrivet av förvaltningschefen och nämndordförande samt att uppmärksamma dem på andra sätt exempelvis på intranätet. Den enhet som hade köpt mest ekologiska livsmedel var vid den senaste mätningen förskolan Kardemumman med 37,5 ekoprocent.

Livsmedelsverket har tagit fram ett förslag till tolkning av vad begreppet ”mat lagad från grunden” innebär för storköken. Denna modell har använts för att beräkna andelen mat lagad från grunden i Tyresö kommun. I denna modell är ”mat lagad från grunden” mat som är lagad av råvaror som kan ha genomgått mekanisk bearbetning i syfte att förbereda råvaran för användning i köket t.ex. strimlat eller tärnat kött, malen köttfärs och filead fisk.

AS NDL

3.2 Kommungemensamma mål

Medborgarperspektiv

Kommunplanens kommungemensamma mål.

Tyresös medborgarindex ligger bland de tio högsta värdena vid varje mätning.

Uttalad lyhördhet och stor servicekänsla gentemot medborgarna ska prägla vår verksamhet. Förvaltningen ser ett behov av att utveckla medborgarperspektivet hos personalen på enheterna avseende synpunkter på verksamheterna från vårdnadshavare. Under det senaste ett och ett halv året har anmälningar från Skolinspektionen skickas till förvaltningen, i egenskap av huvudmannen, för åtgärder. Anmälningar som handlat om konflikter skopersonal och vårdnadshavare emellan, vilka inte hanteras av Skolinspektionen, ska lösas lokalt på enheten eller med stöd från förvaltningen. Förvaltningen kommer under året att se över vilka aktiviteter som kan vara lämpliga för att höja lyhördheten och servicen från våra medarbetare gentemot våra brukare.

God och långsiktig hushållning

För att uppnå en god ekonomisk hushållning är en korrekt hantering av resursfördelningen till förskola/skola nödvändig där skolpengen består av ett grundbelopp. Därtill kommer ett tilläggsbelopp. Skolpengen skiljer sig mellan stadierna. Grundbeloppet och tilläggsbeloppet, som beskrivs i skollagens 10 kapitel 37 – 39 §, reglerar de medel som tillförs skolverksamheten.

Barnomsorgspeng BOP är motsvarande för förskolan och finns i skollagens 8 kapitel.

Utöver skollagens bestämmelser har vi att beakta ”Offentliga bidrag på lika villkor”, vilket ger samtliga elever lika stor skolpeng oavsett val av huvudman.

Grundbelopp

Grundbeloppet (skolpengen/BOP) tar den största delen av Barn- och utbildningsnämndens budget i anspråk och regleras i lagen genom följande faktorer;

1. Undervisning (personalkostnader)
2. Lärverktyg
3. Elevhälsa (endast grundskola)
4. Måltider
5. Administration
6. Mervärdesskatt (friskolor endast)
7. Lokalkostnader

Elevhälsa, en del av grundbeloppet

För eleverna i förskoleklassen, grundskolan och grundsärskolan ska det finnas elevhälsa. Elevhälsan ska omfatta medicinska, psykologiska, psykosociala och specialpedagogiska insatser. Elevhälsan ska främst vara förebyggande och

AS ND

hälsofrämjande. Elevernas utveckling mot utbildningens mål ska stödjas. För medicinska, psykologiska och psykosociala insatser ska det finnas tillgång till skolläkare, skolsköterska, psykolog och kurator. Vidare ska det finnas tillgång till personal med sådan kompetens att elevernas behov av specialpedagogiska insatser kan tillgodoses.

I förvaltningens centrala elevhälsa ingår kommunens skolhälsovård och psykologresurser. Skolhälsovården har uppdraget att följa elevernas utveckling, bevara och förbättra deras hälsa samt att verka för sunda levnadsvanor. Psykologerna arbetar på rektors uppdrag och utifrån prioriterade områden med psykologiska insatser i skolan.

Centrala elevhälsan bidrar till skolans arbete för att främja alla elevers möjligheter att nå målen med undervisningen genom att vara aktiv i skolans värdegrundsarbete och genom att verka för bra arbets- och lärmiljö för eleverna. Insatser kan ske såväl på individ- som på grupp- och organisationsnivå.

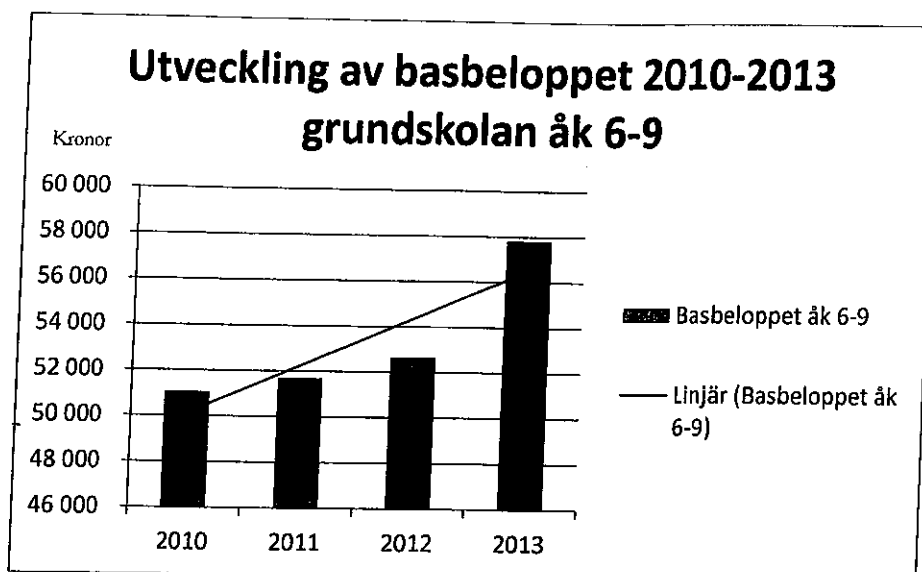
Lokalkostnader, en del av grundbeloppet

I Tyresö har vi ett ytterligare begrepp och det är basbelopp. Basbeloppet = grundbeloppet – hyra. Lokalkostnaden i grundbeloppet fastställs genom genomsnittet för samtliga kommunala skollokalers kostnad. Detta förfarande är en nationell regel enligt Offentliga bidrag på lika villkor. Ökade investeringar i de egna kommunala skollokalerna innebär en ökad skolpeng för alla elever oavsett val av huvudman. Basbeloppet redovisas nedan i figur 4.

Skolpengen är grundbeloppet

Nämnden fastställer skolpeng/BOP årligen. Utöver de mer faktiska faktorer, som t ex lokalkostnaden, som påverkar skolpengens/BOP storlek så kan nämnden själv höja respektive sänka summan årligen genom att öka respektive sänka kostnader i de ovan redovisade punkter för grundbeloppet. När nämnden väl fastställt skolpengen/BOP, och eleven valt förskola/skola, så övergår dispositionen av medlen till rektor. Aktsamhet bör visas i regleringen av skolpeng/BOP då dessa är att betrakta som enheternas intäkt. Förändrad intäkt inom verksamhetsår leder till planeringssvårigheter. På samma sätt är skolpengen/BOP en kostnad för nämnden. Därför är kunskapen om antal elever i förskolan/skolan av största vikt.

AG ND



Figur 4. Utveckling av basbeloppet 2010-2013

Tilläggsbelopp

Själva tilläggsbeloppet regleras i 10 kap 39§. Där står det att elever med omfattande behov av stöd samt modersmålsundervisning får stöd ekonomiskt genom tilläggsbeloppet. Det innebär att kommunen själv bestämmer nivån för tilläggsbeloppet samt att behovet av stöd måste prövas individuellt.

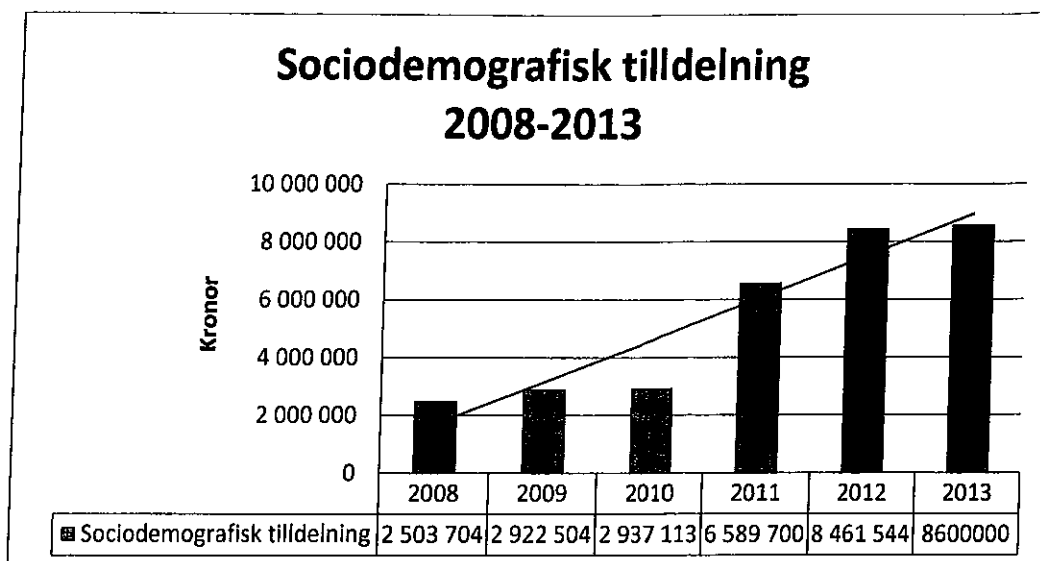
BIBAS, en del av tilläggsbeloppet

Barn i behov av särskilt stöd. Skolpengen/BOP täcker i de flesta fall kostnaden för barn/elever som behöver lite extra stöd för att klara av sin skolgång. Däremot så finns det ett antal barn/elever som behöver extra stöd och hjälp för att klar av sin skolvardag och skolgång. Här kan skolenheterna ansöka om ekonomisk hjälp från BIBAS. Varje barn/elev utreds individuellt och stödet är personligt och ska användas till att underlätta barnets/elevens studiesituation.

Sociodemografisk tilldelning, en del av tilläggsbeloppet

Sociodemografisk tilldelning är en metod att utjämna skillnader mellan elever. Skolor med fler elever med en svag sociodemografi får genom tilläggsbeloppet extra ekonomiska resurser. Dessa resurser ska ge skolan förutsättningar att satsa extra på dessa elever. Regeringen förbereder nu en ändring av skollagen som fastställer denna möjlighet och som ska gälla alla kommuner.

CS ND

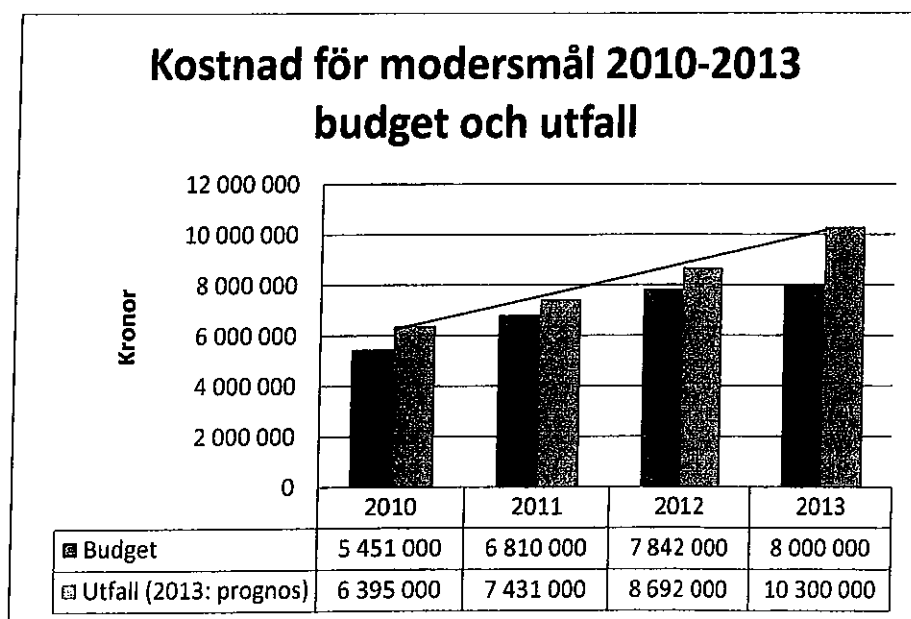


Figur 5. Utveckling av sociodemografisk tilldelning 2008-2013.

Modersmål, en del av tilläggsbeloppet

Modersmålsundervisningen finns beskriven i skollagens 10 kapitel 7§ och ska erbjudas till elev där minst fem elever inom kommunen delar samma språk.

Därtill kommer studiehandledning på modersmålet och som bestäms individuellt.



AS 102

Attraktiv arbetsgivare

Kommunplanens kommungemensamma mål.

Lönespridningen har ökat.

Här har förvaltningen börjat och kommer även att fortsätta med att utse förstelärare med hjälp av de från staten riktade medel.

Den totala sjukfrånvaron är högst sex procent.

Sjukfrånvaro	Förskolan	Grundskolan
2012	6,65	5,48
2013	6,95	6,15

Som åtgärder för att minska sjukfrånvaro kan förbebyggande arbete med kunskap om hälsa, ergonomi och ledarskap ge positiva resultat. Här kommer förvaltningen att under året inleda ett arbete med att identifiera sjukfrånvaron.

3.3 Kommungemensamma kvalitetsgarantier

- Du får svar på eller bekräftelse på e-post inom 2 arbetsdagar, brev inom 10 dagar (om inte besked kan ges omgående)
- Du ska bara behöva ringa ett telefonsamtal till kommunen för att komma i kontakt med den person som kan hjälpa dig.

De kammungemensamma kvalitetsgarantierna går i linje med de kammungemensamma målen, där medborgarperspektiv och god service är ett uttalat arbetssätt och ledord för personal anställda i kommunen.

Staben har haft en internutbildning gällande de kammungemensamma kvalitetsgarantierna. Övriga verksamheter inom förvaltningen kommer under hösten/vår 2013/2014 att få samma internutbildning.

AS NA

4 Uppföljning, utvärdering och kommunikation

4.1 Uppföljning av mål, ekonomi och kvalitetsgarantier

Barn- och utbildningsnämnden är ansvarig för sina verksamheter. Uppföljning sker var fjärde månad genom **delårsrapport** med ekonomisk prognos per den 30 april och den 31 augusti och **verksamhetsberättelse** vid varje årsskifte.

Delårsrapporten ska innehålla ekonomiska prognoser och bedömning av uppfyllelse kommunplanens mål och kvalitetsgarantier, nämndens mål och nämndens kvalitetsgarantier samt vilka åtgärder som nämnden avser vidta vid avvikelser. Delårsrapport och verksamhetsberättelse behandlas i nämnden och därefter i kommunstyrelsen och kommunfullmäktige.

Nämnderna ska också behandla kontinuerliga **månadsuppföljningar** per februari, mars, juli och oktober. Är nämndens bedömning att målen inte kommer att nås eller att budgeten inte kan hållas, ska även månadsuppföljningen rapporteras i kommunstyrelsen.

Enhetsplaner följs upp genom enhetens verksamhetsberättelse som redovisas till förvaltningschef och rapporteras i respektive nämnd.

Riskhantering och internkontroll

Arbetet med riskhantering och internkontroll utgör ett komplement till övrig planering och uppföljning enligt styrprocessen. Det syftar till att upptäcka och korrigera felaktigheter i agerandet som t ex dåligt utnyttjande av resurser eller för stort, eller onödigt, risktagande.

Arbetet kommer till uttryck i dels en riskhanterings- och kontrollplan som nämnderna beslutar om i anslutning till att nämndplanerna behandlas, dels en redovisning av resultatet av genomförda internkontrollåtgärder när nämndernas verksamhetsberättelser behandlas efter årets slut.

Kommunikation

Det är viktigt att kommunplanens innehåll är väl känt av kommunens invånare, de förtroendevalda och kommunens medarbetare. Den långsiktiga visionen, medborgarfokus, gemensamt förhållningssätt, målen och kvalitetsgarantier för kommande treårsperiod kommuniceras till personal vid arbetsplatsträffar och till medborgare via kommunbilagan i Mitt i Tyresö och via tyreso.se. För delårsboksluten redovisas måluppfyllelse och kommentarer på intranätet och tyreso.se, och diskussioner ska ske med berörd personal.

Vid årsbokslut redovisas måluppfyllelsen tydligt i årsredovisning och utvalda delar i kommunbilagan. Kommundirektörens stab utarbetar en kommunikationsstrategi som beskriver de viktigaste budskapen och strategier för att nå ut med dessa. Varje verksamhet utarbetar på basis av nämndplanerna en kommunikationsplan som fastställer de viktigaste budskapen och innehåller kommunikationsinsatser kring det arbete som görs för att målen ska nås.

AS NOL

4.2 Riskhantering och intern kontroll

Internkontrollerna utförs under året och redovisas i verksamhetsberättelse för 2014.

Riskhanteringsplan

Riskhanteringen innefattar följande sex moment:

1. Riskinventering
2. Riskanalys
3. Riskhantering
4. Kontrollplan
5. Genomförande av kontrollaktiviteter
6. Återrapportering efter genomförda åtgärder

Riskhantering är ett hjälpmedel för att säkerställa att de kommunala målen uppfylls och verksamheternas uppdrag uppnås. Riskhanteringen ska syfta till en ändamålsenlig och kostnadseffektiv verksamhet, tillförlitlig rapportering och information om verksamheten samt säkerställa att lagar, föreskrifter, riktlinjer och övriga regelverk tillämpas. Riskanalysen utgår från uppdrag, mål och krav i verksamheterna.

Barn- och utbildningsförvaltningens ledningsgrupp och stab har genomfört en inventering och analys av risker inom förvaltningens verksamhetsområden. Riskerna som kunde identifieras inom förvaltningens verksamhet har stark koppling till att uppfylla kraven i skollagen och läroplanen. Målen för verksamheten vilar i många fall på kraven enligt lag. Årets kontrollplan innehåller risker som har värderats till över 12 poäng. Ledningsgruppen kunde hitta många fler risker, men bedömningen för 2014 års plan är att dessa är så låga att de inte tas upp i årets plan. Riskerna finns dokumenterade och bevarade inför nästkommande riskanalys. En risk som ledningsgruppen bedömt som hög är rekrytering av personal med rätt kompetens, och då i synnerhet Ma/No lärare, förskollärare, SVA-lärare och fritidspedagoger. Denna risk bör minimeras och lyfts in i kommunstabens kontrollplan där de strategiska arbetsgivarfrågorna hanteras.

Risker med kontrollmoment tas upp i kontrollplan och risker som hanteras genom nya rutiner och arbetsätt tas upp under övriga risker.

AS NDL

4.3 Arshjul

Med utgångspunkt i årshjulet för kommunstyrelsens och kommunfullmäktiges arbete med kommunplanen, har barn- och utbildningsnämnden skapat följande årshjul:

Januari/februari

- Arbete med årsbokslut
- Underlag kommungemensam omvärldsanalys
- Enhetsplanerna publiceras på intranätet/hemsidan (början av januari)

Mars/april

- Treåriga mål och budget, samt treåriga investeringsramar tas fram på kommunnivå
- Förslag till kommunplan skrivs fram och går på remiss till nämnden
- Årsbokslut och nämndberättelse
- Nämndens omvärldsanalys

Maj

- Remissvar kommunplan
- Delårsbokslut per den 30 april i kommunstyrelsen
- Kommunstyrelsen beslutar om förslag till kommunplan för de tre kommande åren
- Kvalitetsredovisning för föregående år presenteras för nämnden

Juni

- Delårsbokslut per den 30 april i kommunfullmäktige
- Kommunfullmäktige beslutar om kommunplan för de tre kommande åren
- Kommunplanen förankras
- Nyckeltal till nämnd

Augusti/september

- Nämnden arbetar med kommunplanen och bryter ned den till 1-åriga mål och budget
- Arbete med delårsbokslut per den 31 augusti
- Delårsbokslut per den 31 augusti i kommunstyrelsen
- Nyckeltal till nämnd
- Delårsuppföljning av nämndmål

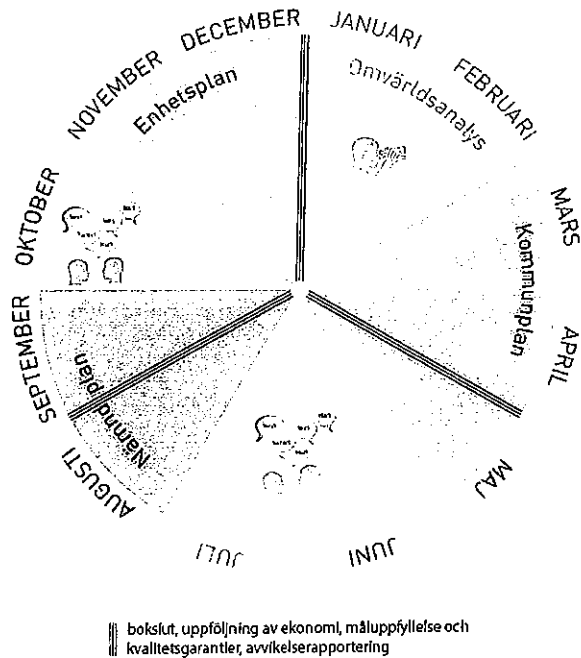
Oktober

- Delårsbokslut per den 31 augusti i kommunfullmäktige
- Nämndplanen beslutas
- Kommunstyrelsen behandlar nämnd- och bolagsplaner (kommunstyrelsens uppsiktsansvar)

AS NDL

November/december

- Om nödvändigt ny behandling av vissa frågor i kommunfullmäktige
- 1 januari träder kommun- och nämndplan i kraft
- Enheternas enhetsplaner skickas in till förvaltningen (december)



Handwritten signature

4.4 Styrande planer och policys

Policys och andra styrdokument

I Tyresö kommuns dokument om styrprocessen definieras **policy** som ”ett kortfattat dokument som anger förhållningssätt och/eller grundprinciper för kommunens arbete inom ett visst område”. En policy kan konkretiseras närmare i form av **riktlinjer**. Dessutom finns kommunövergripande **planer** respektive enhetsplaner som utförligt ska ange en handlingsplan för att nå kommunens övergripande mål inom ett eller flera områden.

Rutiner ska beskriva hur arbetet inom en enhet ska ske, de ska förmodligen också beskriva hur riktlinjer ska tolkas och tillämpas?

Reglementen visar vilket ansvar olika styrelser och nämnder har.

Delegationsordningar visar vilket ansvar som ligger på olika funktioner i organisationen.

Kommunövergripande styrdokument som är tillämpliga för barn- och utbildningsnämnden

Bland de styrdokument som är kommunövergripande är det närmast följande som har en praktisk funktion att fylla under Barn- och utbildningsnämndens verksamhetsområde:

Policys

Policy för upphandling (KF 2010)
Risk- och säkerhetspolicy (KF 2012)
Kommunikationspolicy (2011)
Personalpolicy (KS 2008)
Arbetsmiljöpolicy (KS 2007)
Policy ”Att vara chef i Tyresö kommun” (KS 2007)
Alkohol- och drogpolicy (KF 2011)

Planer

Likabehandlingsplan (KS 2013)
Tillgänglighetsplan (KS 2011)
Integrationsplan (KF 2007)
Brottsförebyggande program (KS 2000)
Klimatstrategi (KF 2010)
Plan för hantering av extraordinära händelser (KF 2011)

Reglementen/Delegationsordningar

Gemensamt reglemente för samtliga nämnder (KF 2012)
Reglemente för barn- och utbildningsnämnden (KF 2012)
Delegationsordning för barn- och utbildningsnämnden (BUN 2013)
Dokumenthanteringsplan för barn- och utbildningsförvaltningen (BUN 2013)

AS NDH

Barn- och utbildningsnämndens egna styrdokument

Riktlinjer för förskola, fritidshem och pedagogisk omsorg i

Tyresö kommun (BUN 2012)

Bullerstrategi för förskola och skola i Tyresö kommun (BUN 2010)

Verksamhetsplan för förebyggande av olyckor inom barn- och utbildningsverksamhetsområde (BUN 2006)

Ansvar och arbetsgång vid kränkande behandling (BUN 2012)

Riktlinjer handlingsplan mot nätmobbning (BOU 2012)

Policy för elevavgifter (BUN 2011)

Riktlinjer för lunch och resor i samband med PRAO och anpassad studiegång (BOU 2011)

Riktlinjer om individuella utvecklingsplaner (BOU 2010)

Handlingsplan samverkan skola och socialtjänst (BUN 2012)

Samverkansdokument skola och socialtjänst (BUN 2013)

AS WDL

4.5 Kommunikation

Barn- och utbildningsnämndens samtliga verksamhetsområden

6.5.1 Syfte

Externa kommunikationen syftar till att:

- öka kunskapen hos medborgarna hur de kan påverka och nyttja nämndens/hela förvaltningens service
- öka förtroendet för förvaltning, förskolor och skolor inom nämndens verksamhetsområden.

Interna kommunikationen syftar till att:

- skapa en öppen, inkluderande och servicevänlig kultur,
- skapa delaktighet och främja arbetstrivsel, utveckling och effektivitet.

6.5.2 Huvudbudskap

Barn- och utbildningsförvaltningen arbetar för att ge Tyresös unga en god grundutbildning och därmed en bra och trygg start i livet. Det gör vi genom kontinuerlig pedagogisk- och systematisk kvalitetsutveckling.

Vår kommunikation ska, i bemötandet av medborgarna och kollegor emellan präglas av kommunens gemensamma förhållningssätt:

- Respekt, vi visar tolerans och respekt för individen
- Närhet, beslut ska fattas av eller nära människor själva
- Valfrihet, vi erbjuder olika alternativ för ökad valfrihet
- Medborgarperspektiv, vi visar stor servicekänsla och lyhördhet mot medborgarna.

All kommunikation som ska vara:

- saklig och ärlig
- ges i rätt tid
- samordnadanpassad till målgruppen avseende språkbruk och informationskanal och budskap
- följa den grafiska profilen

6.5.3 Ansvar och arbetsfördelning

Varje chef inom förvaltningen:

- har ett informationsansvar gentemot sina direkt underställda medarbetare och för kommunikation enheter emellan,
- ansvarar för att det ges kunskap och information om verksamhetspåverkande händelser, beslut, målsättningar och måluppfyllelse samt att möjlighet till dialog och delaktighet ges gällande detta
- ska i budgetarbetet tänka igenom vilka informationsinsatser som kommer krävas under året och avsätta resurser för detta,
- ansvarar för att barn-och utbildningsförvaltningens riktlinjer och styrdokument följs,
- vid större projekt och planerade verksamhetsförändringar ska en kommunikationsplan upprättas i samråd med en informatör.

Varje medarbetare inom förvaltningen:

- har ett informationsansvar gentemot sin närmaste chef,

AS NDZ

- har skyldighet att själv ge och söka information,
- måste få tillgång till kunskap och information om verksamhetspåverkande händelser, beslut och målsättningar samt måluppfyllelse.

6.5.4 Intern kommunikation

Kommunikationen internt ska:

- genomsyras av det gemensamma förhållningssättet- Respekt, Närhet, Valfrihet och Medborgarperspektiv,
- förankra övergripande vision och mål,
- vara inkluderande, det vill säga vänlig och välkomnande samt bjuda in till delaktighet
- vid kriser eller allvarliga händelser förmedlas information internt först; till förvaltningen och kommunledningen (via kris-appen), till anställda på enheterna därefter externt.

6.5.5 Barn- och utbildningsförvaltningens ansvar

Utmaningar 2014:

- skapa en förutseende (proaktiv) kommunikationskultur,
- förebygga och hantera kriser,
- skapa en professionell bild av Tyresös förskolor och grundskolor
- hålla nämndens/förvaltningens webbplatser uppdaterade och aktuella

Huvudbudskap:

- **Förskolans** pedagogiska utveckling är stark. Förskolan arbetar med att stimulera barnens intresse för språk, naturvetenskap, teknik och matematik samt i en digital lärmiljö. Pedagogerna utvecklas ständigt och målet är att öka andelen förskollärare bland personalen.
- **Grundskolan** arbetar målmedvetet för att alla elever ska nå gymnasiebehörighet och få en bra grund i vuxenlivet. Tyresös skolor ligger långt framme vad gäller ett inkluderande arbetssätt, där alla elever är lika viktiga. Många satsningar görs för att alla elever ska klara kraven och för att alla ska stimuleras till fortsatt lärande: återvändarskola, naturvetenskaplig akademi, premieskola och ferieskolan.
- **Fritidsgårdar** - kommunicera att var de finns, att de get finns något för ungdomar att ta vägen/ att göra, en plats att "hänga" med kompisar, lära känna nya kamrater och med möjlighet till vuxenkontakt.

Löpande under året ska följande kommuniceras:

- nämndbeslut
- utveckling
- aktuella rapporter från Skolverket; betygsstatistik, nationella prov och annan måluppfyllelse
- månadens skola/förskola
- nödvändiga oförutsedda kommunikationsinsatser

As ND

Vidare enligt nedan tidplan:

Januari: Information om skolvalet och elev- och föräldraenkäten (början av månaden), Skolnytt 1.

Februari: Enhetsplanerna, Öppna jämförelser – efter analys i nämnd i februari; elev- och föräldraenkäten,

Mars: förbered kommunbilaga (april med tema skola), resultat elev-och föräldraenkäten

April/maj: Kommunbilaga Tema skola, uppsägningar förskolebarn som går till förskoleklass efter sommaren och åk 3 fritidshem, extra tydlig information om avgift 12 månader/år på föräldrafakturor i maj, Skolnytt 2 (maj)

Augusti (början av): information om terminsstart, marknadsföra Skolnytt, Skolnytt 3

Oktober/november: kommunicera nämndplan, synpunktshantering (analys) och förbättringsinsatser.

November: insamling av data till elev-och föräldraenkäten (slutet november/månadsskiftet), information om barnomsorgsavgift för 20-timmars barn på loven.

December: God jul och tack för termin till alla elever och medarbetare, Skolnytt

AS NR

	(Fördelat enligt nettobudget. -822 000 kr förskola, -1 891 000 kr grundskola, -27 000 kr fritidsgårdar)
+/- Priskompensation	I kommunen är det 1 % uppräknig som gäller och för att citera kommunplanen innebär detta ”prioriteringar och effektiviseringar för att klara den generella uppräknigen”.
+/- Förändrat åtagande utifrån statliga reformer och beslut	Inga som påverkar BoU:s budget 2014
+/- Ytterligare politiska prioriteringar	+5 000 000 kr satsas ytterligare på förskolan.
= Nytt demografibaserat anslag**	Netto för hela förvaltningen 892 400 000 kr

* (Årets budget/årets volym) * nästa års volym

** Inom BoU är förskola och pedagogisk omsorg samt grundskola inklusive särskola och fritidshem demografibaserad. Fritidsgårdsanslaget är dock inte demografibaserat dock ligger samma ursprungstanke till grund för detta anslag med den skillnaden att budgeten ej volymjusteras efter antal barn alternativt elever.

Kommentar

Ovan presenteras förutsättningarna för budgeten 2014. För att förstå den första bilden från kommunplan 2014-2016 måste man sätta denna i relation till de förändringar som skett inför 2014 års budget. Ökningen på 2,8 % beror främst på demografiska förändringar då grundskolan beräknas få en ökning. De faktiska ökningarna som skett mellan 2013 och 2014 är 1 % i priskompensation samt den politiska prioriteringen till förskolan på 5 000 000 kr.

En annan förutsättning som har som mål att öka ekonomistyrningen i kommunen är införandet av beslutsstödssystemet, BesTyr. Under hösten 2013 implementerades de två första modulerna, nämligen ekonomi och personal. BesTyr speglar det ekonomisystem och det personalsystem kommunen har på ett mer pedagogiskt och lättillgängligt sätt. Ett av målen för detta verktyg är att kommunens chefer ska ha bättre förståelse samt underlag vid beslutsfattande. Under 2014 kommer fler moduler att implementeras bland annat budget och prognos samt verksamhetsplan. När alla moduler är implementerade kommer även en modul som heter skola att vara i bruk. En stor fördel vid användandet av BesTyr när det är fullt implementerat är att det kommer att gå att samköra olika verksamhetsstödssystem. Exempelvis kommer det gå att hämta antal

AS
NDL

elever från skolans verksamhetssystem Extens och sätta det i relation till utfallet i ekonomisystemet.

AS

Bilaga 1**Sammanfattande budget för verksamhetsområdet 2014****Nettobudget per nämnd**

(miljoner kronor)	Budget år 2013	Budget år 2014	Ökning mkr	%
Kommunstyrelsen	190,0	202,6	12,6	6,6%
Gymnasie- och arbetsmarknadsnämnden	226,1	220,7	-5,4	-2,4%
Kultur- och fritidsnämnden	101,9	106,4	4,5	4,4%
Barn- och utbildningsnämnden	868,5	892,4	24,0	2,8%
Socialnämnden	598,4	623,1	24,7	4,1%
Byggnadsnämnden	4,3	4,3	0,0	0,1%
Sammanlagt	1 989,1	2 049,5	60,4	3,0%

Ur Kommunplan 2014 -2016, Tyresö kommun.

Nedan redovisas de bakomliggande antagen för BoU:s budget 2014.

Metod för beräkning av anslag:	Bakomliggande antaganden för 2014 års budget
+ Volymjusterad budget för innevarande år*	<p>Förskolan Befolkningsprognosen visar på färre barn än 2013 och därför har en nedräkning gjorts på -1 740 000 kr</p> <p>Grundskolan Befolkningsprognosen visar på fler elever än 2013 och därför har en uppräkning skett på +15 003 000 kr</p>
+/- Tekniska justeringar	<p>Förskolan Flytt placeringsassistent från medborgarfokus +500 000 kr</p> <p>Grundskolan Städning idrottshallarna flyttas till Kultur och fritid -850 000 kr</p> <p>BoU Ändring av gemensam service (mitt i bilaga, best it, dödsboservice, kvalitetstjänster) -2 740 000 kr från BoU:s budget till centralt.</p>

AS NR

Tyresö kommun
Barn- och utbildningsförvaltningen
Marika Lyman
Utredare
08-5782 91 53
marika.lyman@tyreso.se

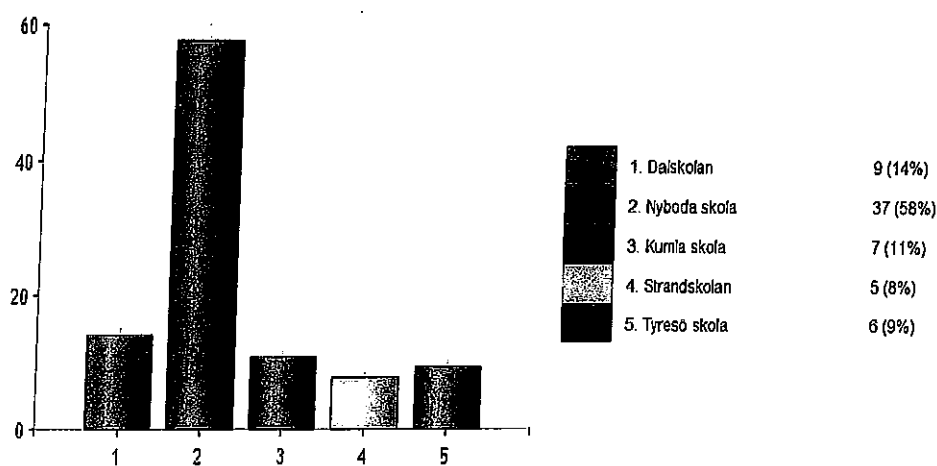
PM
2013-10-11
1 (7)

Elever som inte nådde gymnasiebehörighet vårterminen 2013

Elever

Enligt de kommunala skolläringarnas rapportering till förvaltningen var det totalt 64 elever av 475 som inte nådde behörighet till gymnasiet. Detta motsvarar 13,5 procent av eleverna som slutade årskurs 9. Av de 64 elever som inte nådde gymnasiebehörighet var 23 flickor och 41 pojkar.

Tabell 1. Fördelning mellan kommunens skolor



ASND



Andelen som inte når gymnasiebehörighet har ökat. Enligt officiella siffror var andelen 9 procent år 2011 och 10,6 procent år 2012 (uppgift hämtad från SIRIS).

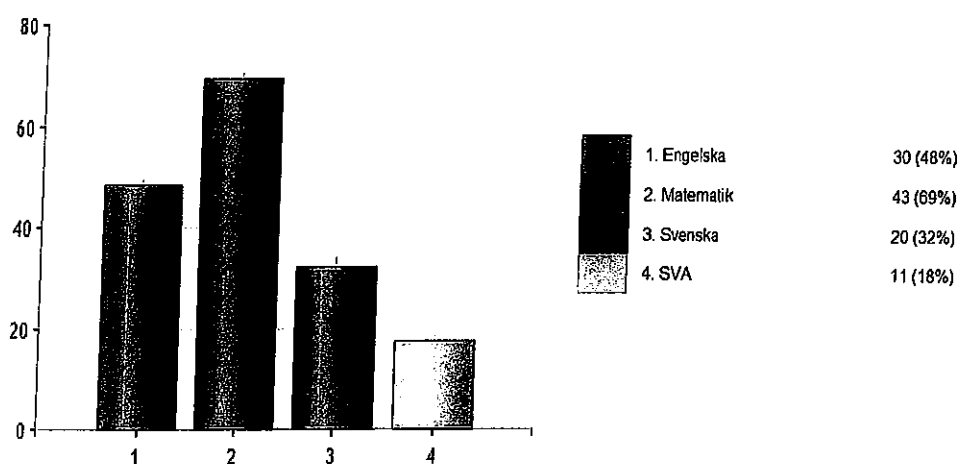
Gy 2011

I och med gymnasiereformen 2011, Gy-11 räcker det inte längre med att endast ha godkänt i svenska/SVA, matematik och engelska för att uppfylla behörighetskraven.

Programmen på gymnasiet delas sedan hösten 2011 in i yrkesprogram och högskoleförberedande program. För att uppfylla behörighetskraven utgör svenska/SVA, matematik och engelska fortfarande grunden. Men sökande till yrkesprogrammen ska dessa även ha ett godkänt betyg i ytterligare fem ämnen, det vill säga totalt godkända betyg i åtta ämnen.

Sökande till högskoleförberedande program ska ha ett godkänt betyg i ytterligare nio ämnen, det vill säga totalt godkända betyg i 12 ämnen. Vilka nio ämnen den sökande ska ha ett godkänt betyg i är beroende på vilken inriktning den sökande väljer.

Tabell 2. Vanligast förekommande kärnämne där eleverna inte nått målen för godkänt betyg



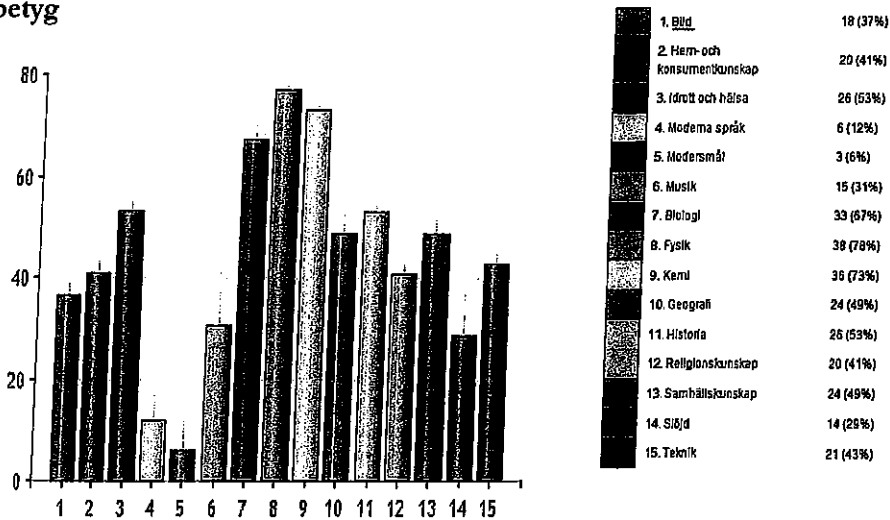
AS NA



Tabell två visar fördelningen över vilka ämnen som är vanligast förekommande att eleverna inte har uppnått godkänt betyg i. En elev kan ha underkänt i fler ämnen än ett av kärnämnena; engelska, matematik och svenska/SVA. 14 elever har underkänt i alla tre ämnena. Av dessa är 43 procent (sex elever) nyanlända.

Tabell 3. Övriga ämnen som eleverna inte uppnått målen för godkänt

betyg

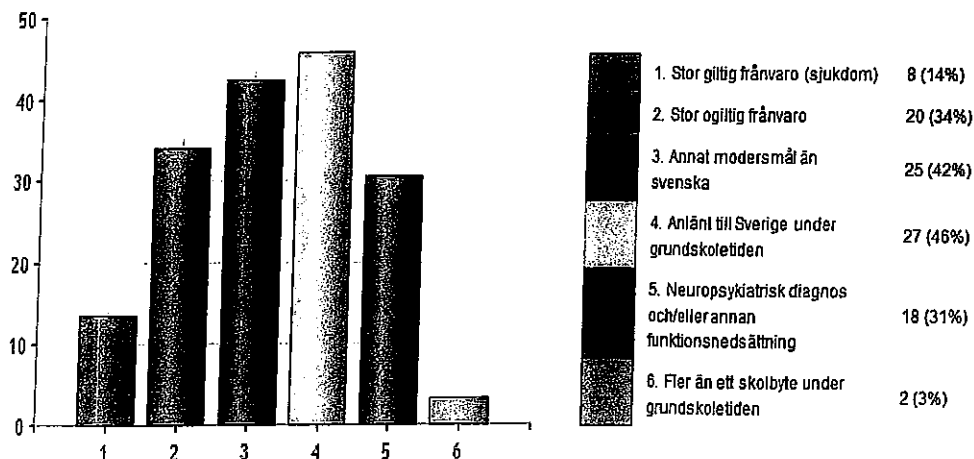


Utöver kärnämnena är NO-ämnena fysik, kemi och biologi de vanligaste ämnena som eleverna inte uppnår målen för godkänt betyg. Dessa ämnen låg även i topp vid förra utvärderingen 2011.

Bakgrundsfaktorer

I enkäten presenterades ett antal möjliga bakgrundsfaktorer som kan vara intressanta att relatera till elevresultat. Flera bakgrundsfaktorer kan gälla samma elev.

Tabell 4. Bakgrundsfaktorer

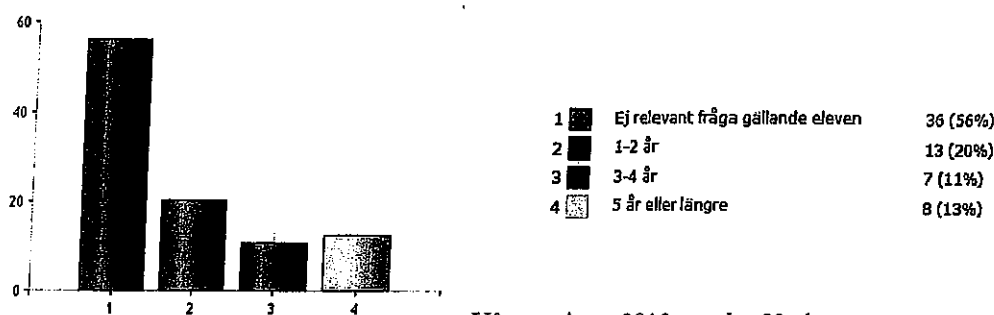


ASNA



Enligt skolläroplanens svar går att utläsa att den vanligaste orsaken till att eleven inte uppnått godkänt betyg är att eleven anlänt till Sverige under grundskoletiden. Kopplat till den aspekten är även att eleven har ett annat modersmål. Stor ogiltig frånvaro och neuropsykiatrisk diagnos och/eller annan funktionsnedsättning utgör även de betydande faktorer för de elever som inte nådde målen vårterminen 2013. År 2011 var stor ogiltig frånvaro i särklass den mest betydande faktorn.

Tabell 5. Antal år som eleverna gått i svensk grundskola



Vårterminen 2013 var det 20 elever

som gick ut årskurs 9 som hade gått i svensk grundskola endast maximalt fyra år. 13 av dessa hade endast gått upp till två år i svensk grundskola.

I Tyresö har andelen elever med utländsk bakgrund ökat tre år i rad (2010-2012) enligt officiell statistik på Skolverket.

Hur mycket förklarar utländsk bakgrund betygsresultat?

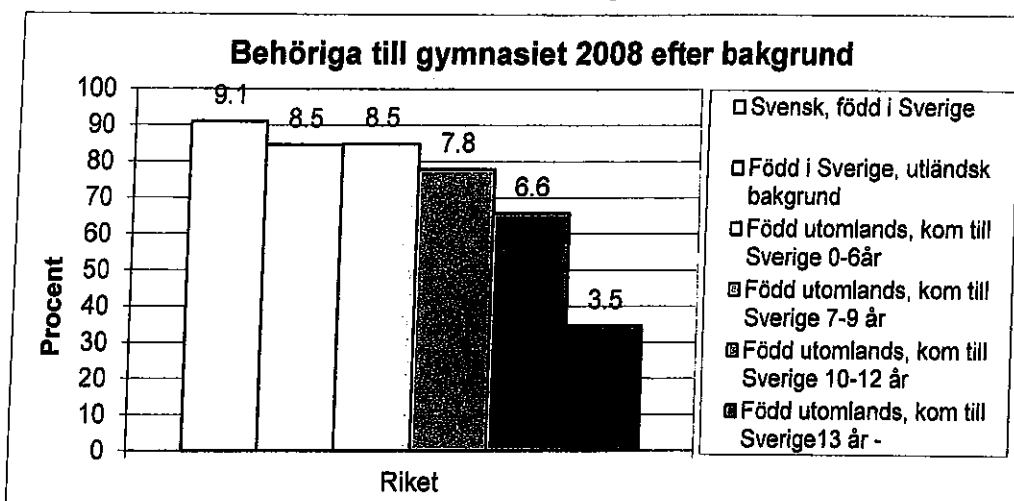
I kommande rapport från Södertörnssamarbetet hittade man en viss samvariation mellan andel elever med utländsk bakgrund och lågt meritvärde. Botkyrka och Södertälje som är de kommuner som har de lägsta meritvärdena inom Södertörnssamarbetet har också högst andel elever med utländsk bakgrund. Det omvända sambandet saknas däremot; dvs. låg andel elever med utländsk bakgrund avspeglas inte i höga meritvärden.

AS NDL

Utländsk bakgrund är inte den enda faktorn som påverkar elevernas studieresultat. Förutom detta är föräldrarnas genomsnittliga utbildningsnivå en viktig påverkansfaktor; ju högre utbildning föräldrarna har, desto större är sannolikheten att barnen lyckas i skolan. I Tyresö och är föräldrarnas genomsnittliga utbildningsnivå högre än i riket i övrigt. Dock är det så att ju kortare tid en elev gått i svensk grundskola desto svårare är det för eleven att nå målen med utbildningen.

Diagrammet nedan, som även publiceras i kommande Södertörnsrapport, visar ett exempel på hur stor andel av eleverna i riket som år 2008 blev behöriga till gymnasiet, sorterat på migrationsbakgrund och ålder vid ankomst till Sverige.

Tabell 6. Behöriga till gymnasiet 2008 efter bakgrund



Källa: Södertörns nyckeltal 2013

Grafen visar att elever med utländsk bakgrund födda i Sverige och utlandsfödda elever som flyttade till Sverige före skolåldern hade uppnått gymnasiebehörighet i lika stor utsträckning. För elever med utländsk bakgrund som kommit till Sverige under grundskoletiden var resultaten lägre, och dramatiskt mycket lägre för de som kommit under de senare grundskoleåren. Forskningen bekräftar att

ASND



det tar sex till åtta år innan barnen behärskar sitt andraspråk så att det fungerar som studiespråk.

Det är alltså mer gynnsamt för ett barn att komma till ett nytt land tidigt under skolgången. Men föräldrarnas utbildningsnivå, studietradition och syn på utbildning är en av de starkaste bakgrundsfaktorena, oavsett migrationsbakgrund.

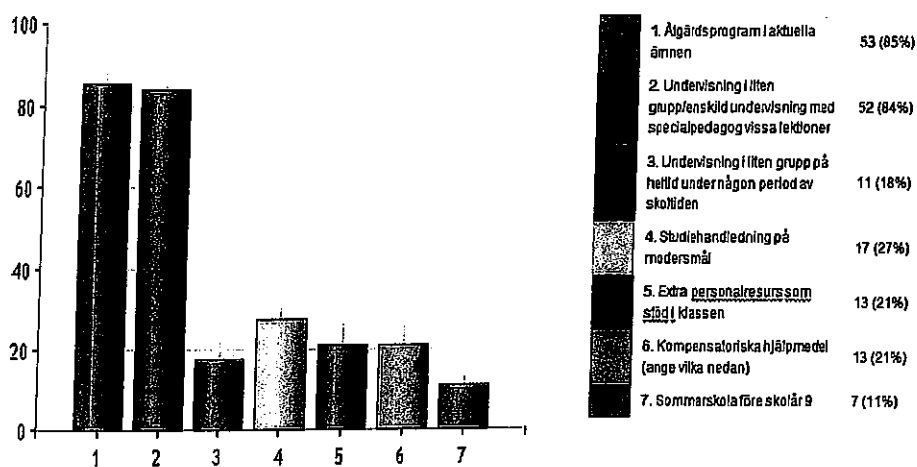
Skolans åtgärder

Skolan ombads att ange vilka av nedanstående åtgärder som vidtagits för att hjälpa eleven att nå målen. Flera åtgärder kunde anges för en elev.

Fritextutrymme för övriga åtgärder fanns i enkäten.

Tabell 7. Sammanställning av skolornas åtgärder.

(Flera åtgärder kan gälla samma elev)



Vanligast förekommande åtgärder som skolorna satt in är åtgärdsprogram och undervisning i liten grupp eller enskild undervisning med specialpedagog vissa lektioner. Dessa två insatser var även vanligast förekommande 2011.

Åtgärdsprogrammen ökade relativt kraftigt mellan 2010 och 2011 och

AS

undervisning i liten grupp minskade mellan samma år. År 2013 är dessa insatser lika vanligt förekommande.

Främsta orsaken till att eleven inte nått målen trots åtgärder

I enkäten tillfrågades skollädaingen om vilken man bedömer är den främsta orsaken till att eleven inte uppnått gymnasiebehörighet trots de åtgärder som skolan satt in. Svaren gavs i fritext.

I fritextsvaren lyfts framförallt frånvaro och svenskakunskaper fram. Resultatet kan ge en snabb bild över vilka olika förhållanden som skolorna har att hantera. De huvudsakliga orsakerna varierar mellan skolorna. Det kan handla om familjeproblematik, bristande insikt hos elev och förälder om stödbehovet, sjukdom, svårigheter att klara av matematiken, stor frånvaro, ensamkommande till Sverige osv. Olika skolor behöver arbeta med olika insatser. Analys och förbättringsarbetet kommer att fortsätta på såväl skol- som förvaltningsnivå.

As NDZ



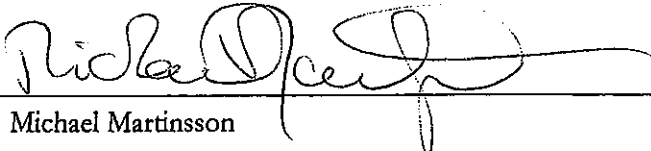
Datum 2013-10-23
Tid 18:30
Plats sal Lindalen


Beslutande Se närvarolista

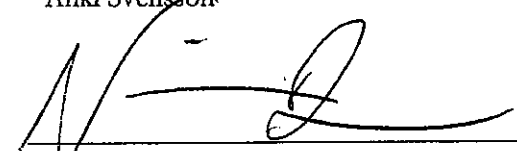
Övriga deltagare Se närvarolista

Justeringens plats
och tid Barn- och utbildningsförvaltningen, 30 oktober kl 11.00

Paragrafer 80 - 89

Sekreterare 
Michael Martinsson

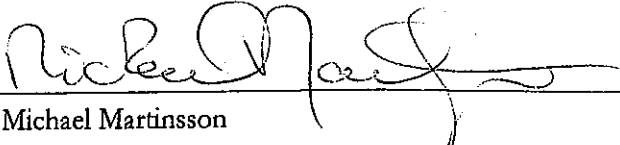
Ordförande 
Anki Svensson

Justerande 
Nina Dahl

ANSLAG / BEVIS

Protokollet är justerat. Justeringen har tillkännagivits genom anslag.

Organ Barn- och utbildningsnämnden
Sammanträdesdatum 2013-10-23
Datum då anslaget sätts upp 2013-10-31
Datum då anslaget tas ned 2013-11-07
Förvaringsplats för protokollet Barn och utb arkiv plan 6

Underskrift 
Michael Martinsson

Utdragsbestyrkande

Närvarolista

Beslutande

Anki Svensson (M)
Christer Flodfält (M)
Ida Antonsson (M)
Maria Holmberger (M)
Annika Henningsson (M)
Leif Lanke (FP)
Cecilia Perbo (KD)
Jannice Rochstroh (S)
Jerry Svensson (S)
Mia Lindström (S)
Nina Dahl (MP)

Ersättare

Anders Erixson (V)
Johan Engström (M)
Martin Sköldebrand (FP)
Ulrica Riis-Pedersen (C)
David Westius (S)

Övriga

Erik Sanner, Handläggare, Barn- och utbildningsnämnden
Håkan Bertilsson, Stabschef, Barn och utbildningsnämnden
Marika Lyman, Handläggare, Barn- och utbildningsnämnden
Michael Martinsson, Nämndsekreterare, Barn- och utbildningsnämnden
Bertil Wennström, rektor, Nybodabergets förskolor och skolor
Saima Glogic, språkutvecklingspedagog, Enheten för mångfaldsfrågor, Ärende 1

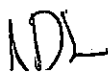
Frånvarande

Jenny Jonsson (M)
Mikael Lindström (M)
Mikael Danielsson (M)
Jeanette Skar (FP)

Justerandes sign 			Utdragsbestyrkande
--	---	--	--------------------

Sarah Heidenborg (S)
Lilian Nylinder (MP)

Justerandes sign



Utdragsbestyrkande

