

# Grönstrukturplan

## Gustavsberg



VÄRMDÖ KOMMUN

## Grönstrukturplan Gustavsberg 2014

### Medverkande

Anna Enberg, Projektledare

Viveca Jansson, Ekolog

Johanna Vinterhav, Landskapsarkitekt

Underlag för naturkartering är utförd av Viveca Jansson

Ekinventering är utförd av Hans Rydberg, Linnea natur och ekologi

Underlag för kulturmiljö, hälsa, rekreation och ekosystemtjänster är utfört av TEMA landskapsarkitekter AB

Invetering av funktioner har gjorts av Anna Enberg och Johanna Vinterhav

### Referensgrupp

Mona Berkevall (VA-enheten)

Arnold Compier (Driftenheten)

Ann Hagström (Plan- och Mexenheten)

Thomas Johansson (Fritid)

Maria Legars (Kultur)

Axel Sirén (Plan- och Mexenheten)

Patrik Stenberg (Driftenheten)

Marie Sundbom (Miljöavdelningen)

Moa Öhman (Kanslienheten)

Fotografier är tagna av Ann Hagström, Johanna Vinterhav, Viveca Jansson, Ingela Martinsson (TEMA), Susanna Eschricht och Anna Enberg.

### GRÖNSTRUKTURPLAN GUSTAVSBERG

Värmdö kommun • Skogsbovägen 9-11 • 134 81 Gustavsberg

Telefon: 08-570 470 00 • Fax 08-570 483 05

Hemsida [www.varmdo.se](http://www.varmdo.se)

## INNEHÅLLSFÖRTECKNING

Inledning	4
Grönstrukturens betydelse	5
Om begreppet grönstruktur	5
Gustavsbergs gröna identitet	5
Analyser	7
- SWOT-analys	7
- Viktiga grönstråk och barriärer (ekologiska samband)	8
- Områden med höga natur- och kulturvärden	9
- Utveckling av grönområden, stråk och entréer	10
Riktlinjer, åtgärder och utveckling	11
Grönt omland	13
Gustavsbergs naturmiljöer	14
Eklandskapet	16
Grönytornas funktioner	17
Skydd av natur och natur i detaljplaner	18
Rekreation	19
Miljö och hälsa	21
Den gröna kulturmiljön och det biologiska kulturarvet	23
Ekosystemtjänster	26
Källor	29
Bilagor	30

## INLEDNING

### Syfte

Grönstrukturplanen ska definiera Gustavsbergs gröna karaktärer. Den ska definiera viktiga stråk och barriärer inom grönstrukturen. Dessutom ska den visa områden med höga värden inom natur, rekreation och kulturmiljö. Slutligen ska planen fastställa åtgärds- och utvecklingsförslag för att den ska kunna användas i arbetet med grönstrukturens kvalitet, skydd och tillgänglighet inom tätorten.

### Mål

*I Översiktsplanen för Värmdö kommun finns följande mål för grönstrukturen formulerade:*

- Den regionala grönstrukturens värde som spridningskorridor för växter och djur och som rekreationsområde för människor ska bibehållas.
- Gröna kilar och värdekärnor ska bibehållas för att öka natur- och rekreativvärden.
- Alla värmdöbor ska ha möjlighet till motion, friluftsliv och kulturupplevelser med god kvalitet och hög tillgänglighet.
- Förskolor och skolor ska ha nära till natur.

*I Översiktsplanen finns följande rekommendationer:*

- Utveckla tillgången på bad, naturområden och rekreationsplatser.
- Kommunen bevarar tätortsnära rekreationsområden samt mark king markerade cykel- och vandringsleder.
- Det bör finnas lekplatser/fria ytor i alla bostadsområden
- Strövområden görs tillgängliga genom markeringar av leder och vandringsstigar samt genom

utbyggnad av gång- och cykelvägar

*Nationella mål som grönstrukturplanen omfattar:*

God bebyggd miljö  
Ett rikt växt-och djurliv  
Trygga och goda uppväxtvillkor  
Ökad fysisk aktivitet

För att nå dessa mål i Gustavsberg samt för att kunna utveckla de lokala gröna stråken och värdekärnorna är grönstrukturplanen ett redskap.

### Avgränsning

Grönstrukturplanen omfattar Gustavsberg som tätort så som den är definierad i översiktsplanen. Tätorten breder ut sig ända till Värmdö marknad och Mölnviks handels- och verksamhetsområde (se bilaga 1). Stora betydelsefulla grönområden omger tätorten och dessa behandlas endast översiktligt. Förslag om riktlinjer, åtgärder och utveckling ges för grönstrukturen inom tätorten så som den är definierad i Översiktsplanen.



### Metod

Planering av arbetet påbörjades våren 2013. I april 2013 hölls ett öppet möte med medborgare för att samla in deras synpunkter och uppfattning av den gröna miljön i Gustavsberg. Samtidigt skickades enkäter ut till alla förskolor och skolor i Gustavsberg. Enkäten tog reda på var gruppen/klassen går för att besöka natur samt vad man utnyttjar naturen till. Frågan om vad som är bra/dåligt med de platser som besöks ingick också. Under sommaren-hösten 2013 har ett antal inventeringar utförts. I oktober utfördes en workshop med konsulter, referensgrupp och projektmedlemmar. I denna workshop framkom svagheter, styrkor, hot och möjligheter. Där definierades även det grönas karaktär i Gustavsberg och vilka mål och riktlinjer som är viktiga att lyfta fram.

### Genomförande

Grönstrukturplanen är ett vägledande styrdokument som ska användas i det dagliga arbetet med utveckling och investering i Gustavsberg. Den innehåller riktlinjer och föreslår olika kommunala dokument, inklusive skötselplaner, som behöver tas fram. Allt kartunderlag ska finnas i kommunens GIS-system (Solen) för att underlätta användningen för alla medarbetare. Vid antagande ska planen implementeras och presenteras för alla berörda enheter.

# GRÖNSTRUKTUR OCH GUSTAVSBERGS GRÖNA IDENTITET

## Grönstrukturens betydelse

Vid sidan av stora ekologiska värden så har natur och grönska också ett stort värde för människor som källa till rekreation och välbefinnande. Forskning har visat att vistelse i, och utblick mot, natur även bidrar positivt till hälsan genom att minska stress och öka koncentrationsförmågan. Naturen i tätorten är ofta den mest tillgängliga naturen och har ett stort värde som social mötesplats då parker och grönytor skapar möjligheter för människor att mötas.

## Om begreppet grönstruktur

Grönstruktur är betydande för spridning av växter och djur samt för rekreativa ändamål för människor. Den påverkar dessutom luftkvalitet, partiklar, temperatur och lokalklimat i städer och tätorter.

*”Grönstruktur som begrepp har sitt ursprung i samhällsplaneringens utveckling i Sverige. I spåren av en fortlöpande urbani- sering började man se växtligheten i städerna som ett samman- hängande mönster under framför allt senare delen av 1960-talet. Det planerade gröna gick från att bestå av isolerade företeelser i städerna, huvudsakligen representerade av en stadspark och enskilda trädgårdar, till att bli ett grönt nätverk, en grönstruktur.”*

(Boverket, Rapport 2012:13)

För människor är det viktigt med tillgänglighet och kvalitet för att grönstrukturen ska användas. Grönstrukturen kan ses som utbudet av grönområden i tätorten, såväl till total sammanlagd yta som till antalet områden, var de ligger och fördelningen av dessa områden på skilda storlekskategorier. Grönområden som är tillgängliga för allmänheten är kommunal parkmark, kyrkogårdar, idrottsanläggningar, tätortsnära natur, ängsmark, skolgårdar,

torg etc., och de utgör områden som människor använder som rekreationsmark. Gröna trädgårdar ingår också i grönstrukturen men är inte inventerade närmare.

Ett sätt att öka grönstrukturens värden är att göra den tillgänglig, nåbar och av god kvalitet.

## Gustavsbergs gröna identitet

Sammanfattningsvis kan sägas att Gustavsberg är en mycket grön ort. Dels är det trädgårdsmiljöer och dels är det sparad natur- och kulturmark som gör tätorten mycket grön. Många av förskolorna och skolorna använder sin närlatur mycket. De anlagda grönområdena är få och inte så iordningställda. Ett par-tre parkområden finns inom tätorten idag. Typiskt för orten är även den gröna ”ring” som omger Gustavsberg och som till största delen förser tätorten med motionsområden, stigar och rekreationsslingor.

Landskapsanalysen för Gustavsberg (2009) lyfter fram flera karaktäristiska element; här finns starka landskapsformer, Mälardalens spricklandskap, stora höjdskillnader inom korta avstånd, bergsbranter som utgör visuell och fysisk barriär samt möjliga utsiktspunkter från bla Kvarnberget och Vattentornsberget.

Gustavsbergs gröna karaktär utgörs av:

- Natur- och skärgårdslandskapet
- Eklandskapet
- Kulturmiljön



## GRÖNSTRUKTUR OCH GUSTAVSBERGS GRÖNA IDENTITET

Källare i naturmiljö inom Höjdhagen



Kolerakyrkogården



Skeviksgatan



### Natur- och skärgårdslandskapet

Skärgårdsnaturen med det typiska sprickdalslandskapet och hällmarkstallskogen finns närvarande överallt i Gustavsberg och är en viktig del av ortens identitet. Naturen har varit styrande för hur tätorten vuxit fram och var man har valt att bygga. De högsta, brantaste och mest svårtillgängliga partierna har sparats och bebyggelsen har lokaliserats där emellan. Framträdande bergsväggar och bergshällar bidrar till den unika karaktär som orten har. Alla bostadsområden i Gustavsberg har nära till naturen.

De centrala delarna av tätorten förhåller sig till Farstaviken, dess öppna landskapsrum och vattenytan. Här gör sig skärgårdslandskapet extra tydligt. Kvarnberget är ett av de större berg som möter Farstaviken. Vattnet ger upplevelsevärde och möjlighet till båtliv. Däremot är vattenkvaliteten i viken inte bra på grund av århundraden av bruk/fabriksdrift och därför är inte bad tillåtet.

### Eklandskapet

*”En ek växer i 300 år, lever i 300 år och dör i 300 år” (Talesätt)*

Ekarna i Gustavsberg är rester av ett tidigare omfattande eklandskap på historisk mark kring Farsta slotts ägor. De är ett viktigt element i Gustavsbergs gröna identitet. Ekmiljön i Gustavsberg omfattar flera stora träd med en uppskattad ålder av 300 – 500 år som står mitt inne i centrum. Ekmiljöerna har även flera grova ekar som om ca 100 år kommer att ha utvecklats till jätteträd. Ekarna och andra stora lövträd bidrar till stor del till att skapa

en lummighet som lockar både turister och invånare till tätorten. Det är få tätorter i landet som har så många naturmiljöer inom orten och så många levande ekar centralt som Gustavsberg.

*”Ekbeståndet i centrumdalgången är en viktig historisk värdebärande och en del av landskaps- och bebyggelsebild. Ekarna bör identifieras och tas om hand i framtida kvarter.”*

(Kulturhistorisk utredning 2009)

Ekmiljöerna i Gustavsberg har ett mycket stort regionalt intresse för naturvård, landskapsbild och kulturnmiljön. För att kunna bevara dem krävs aktiva åtgärder i kombination med en vilja att bevara de gamla träden.

### Kulturnmiljön

Det tredje identitetsskapande elementet i gröstrukturen är den gröna bostadsbebyggelsen i Gustavsberg. Äldre kulturhistoriska inslag finns kring Farstaviken och Ösby träsk i form av fornminnen och rester av kulturbygd med ängar, bryn och gårdsmiljöer. Samhället utvidgades under industrialismens framväxt, från 1870-tal och fram till 1960-talet. Två huvudperioder kan särskiljas, dels den äldre bruksbebyggelsen fram till 1937 då KF övertog fabriken. Karaktäristiskt från 1870-1930-tal är de smala bruksgatorna med grönskande trädgårdar och alléer. Under KF-tiden, från 1937 byggdes gröna bostadsområden i funktionalismens stil. Områdena har mycket sparad natur med tallar och bergshällar. Bebyggelsen är anpassad i terrängen och samspelet mellan byggnad och landskap är unikt. Till stor del bidrog KF:s arkitekt Olof Thunström till denna omsorg om naturen i Gustavsberg.

## ANALYSER

### SWOT-analys

Under arbetet med grönstrukturplanen har en SWOT-analys har utförts i referensgruppen. (SWOT= strenghts, weaknesses, opportunities, threats)

Till underlag för denna fanns inventeringar om naturmiljö, ekar, grön kulturmiljö, rekreation, miljö och hälsa, funktioner samt innehåll från medborgardialogen. I SWOT-analysen framkom vilka styrkor och svagheter som finns idag i Gustavsberg med avseende på grönstrukturen. Där framkom även framtida möjligheter och hot, se uppställning till höger.

### Analyskartor

På följande tre sidor presenteras resultatet av det analysarbete som genomförts. Inventeringar, dialog med medborgare och workshop i referensgruppen har resulterat i en mängd kartmaterial som redovisas i bilagorna 1-11. Utifrån dessa inventeringar har dels viktiga stråk och barriärer kunnat definieras, dels har områden med höga natur- och kulturvärden avgränsats och värderats. Stråk, grönområden och entréer till kringliggande natur, alla med ett behov av utveckling har också kunnat definieras.

### STYRKOR

- Nära till naturen, både stora naturområden och bevarad närnatur
- Nära till vatten bl.a. med båtliv
- Vacker innerskärgårdsmiljö bl.a. med hällmarkstallskog
- Stort bestånd av ekar
- Intressant bruksmiljö
- Ridmiljöer
- Äldre bebyggelse fint anpassad till befintlig topografi och natur

### SVAGHETER

- Stora delar av mark- och vattenområdet kraftigt förorenat
- Delat centrum
- Svårorienterat
- Otrygga platser i centrum
- Helhetsgrepp saknas
- Kommunal förvaltare saknas för den gröna marken
- Vissa platser saknar nästan helt grönytor: centrum, fabriksområdet, Mölnvik
- Barriärer: vägar, topografi, vatten, bebyggelse
- Brister i ekars spridningskorridorer

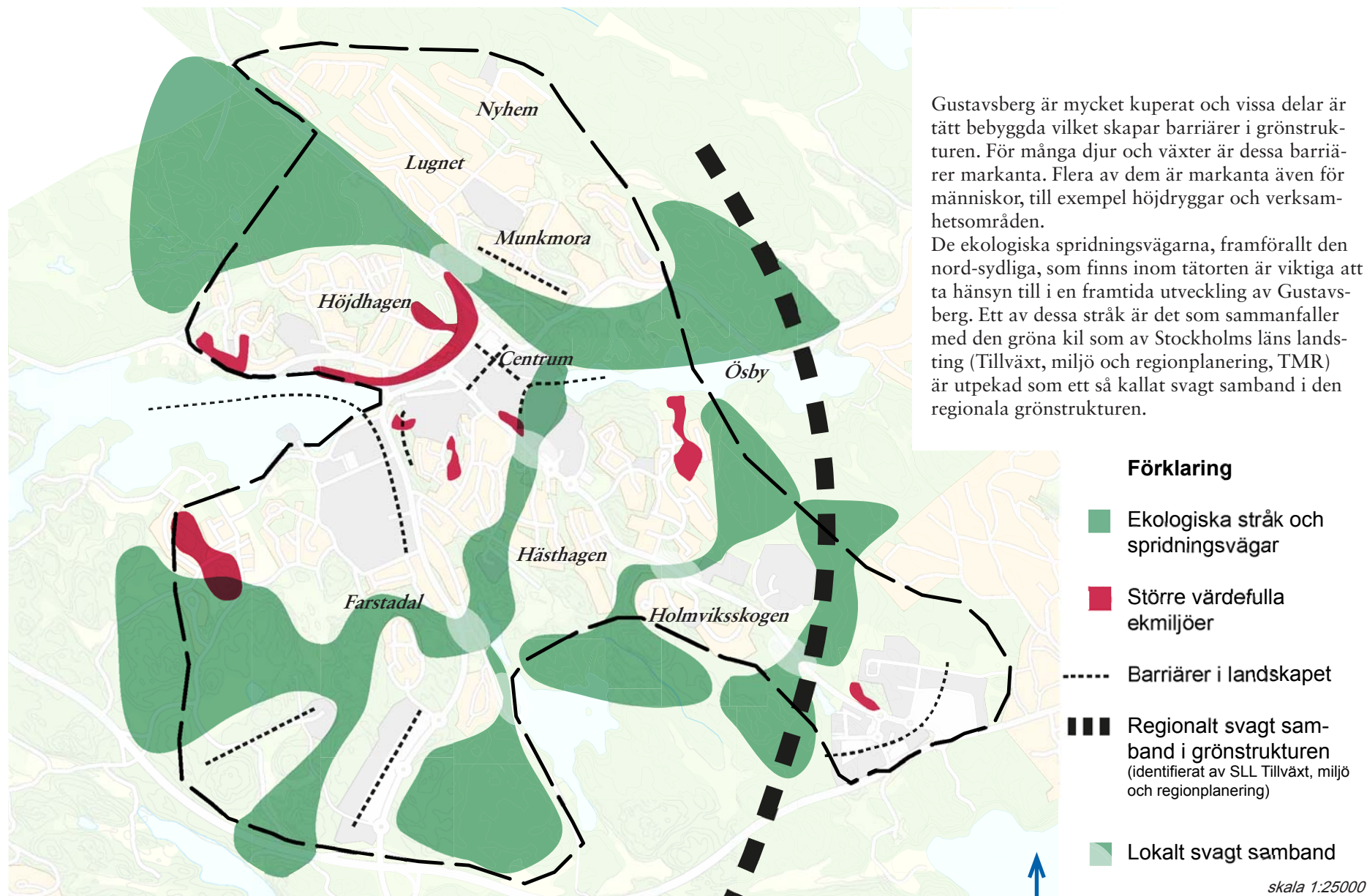
### MÖJLIGHETER

- Förbättra orienterbarheten
- Binda samman centrumområdet med hamnen
- Utveckla entréer till grönområden
- Tillgängliggöra grönområden från kollektivtrafik
- Tillgängliggöra utsiktspunkter
- Binda samman värdefulla områden
- Utveckla samarbeten med markägare
- Ta fram långsiktiga mål att bevara det gröna
- Samordna kommunalt
- Utveckla parker med brukskaraktär och naturkaraktär
- Utveckla områdena kring idrottsanläggningar

### HOT

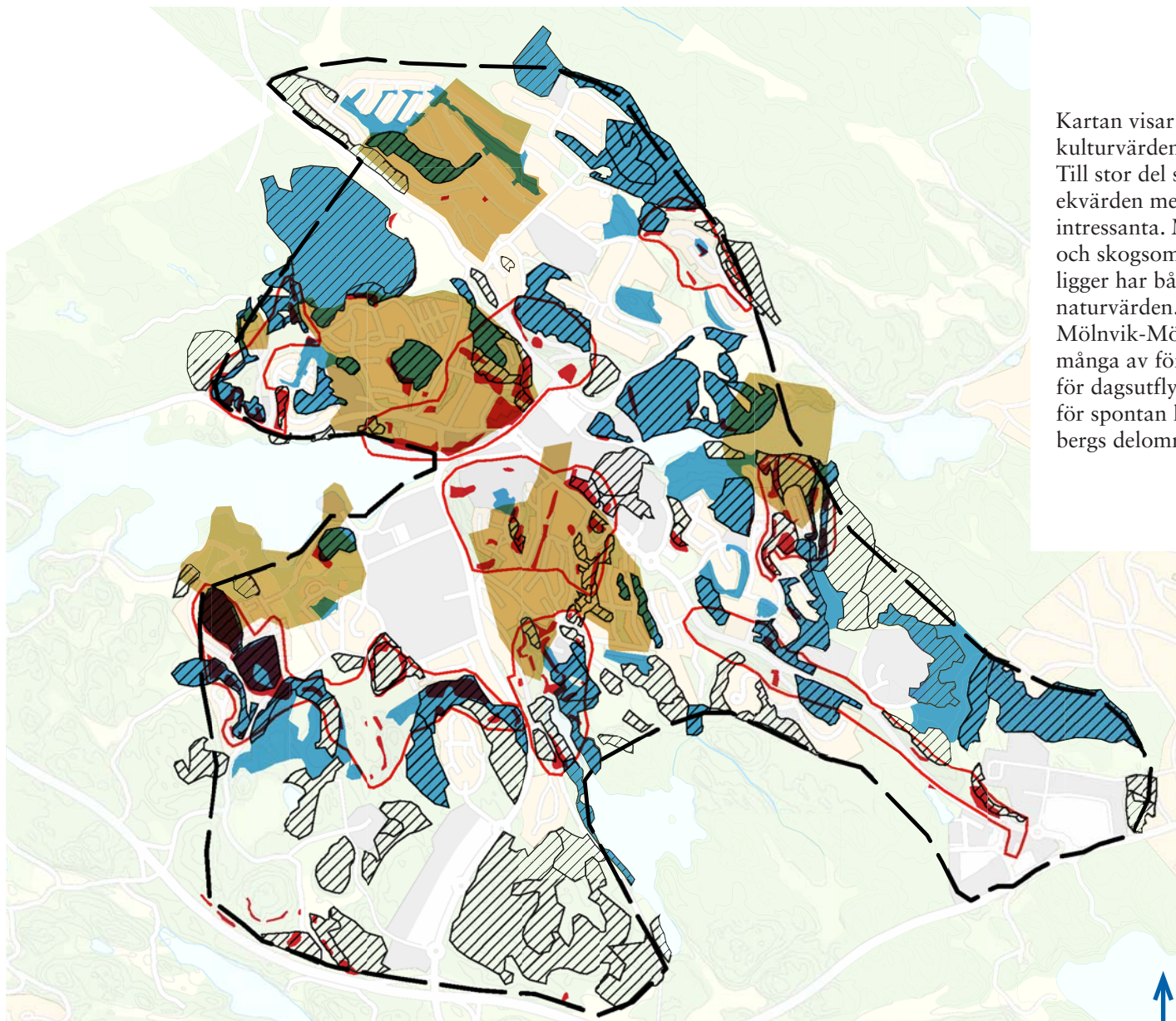
- Stort bebyggelsetryck
- Gröna ytor exploateras
- Den största delen av marken ägs inte av kommunen
- Hästanläggningar får allt mindre plats vilket leder till konflikter mellan boende och hästägare
- Svårt att få tillräckliga gröna ytor, lekplatser och trädplanteringar i nya exploateringsområden
- Nybyggnation görs ofta inte med hänsyn till platsens natur och topografi

## ANALYS VIKTIGA GRÖNSTRÅK OCH BARRIÄRER





## ANALYS OMRÅDEN MED HÖGA NATUR- OCH KULTURVÄRDEN



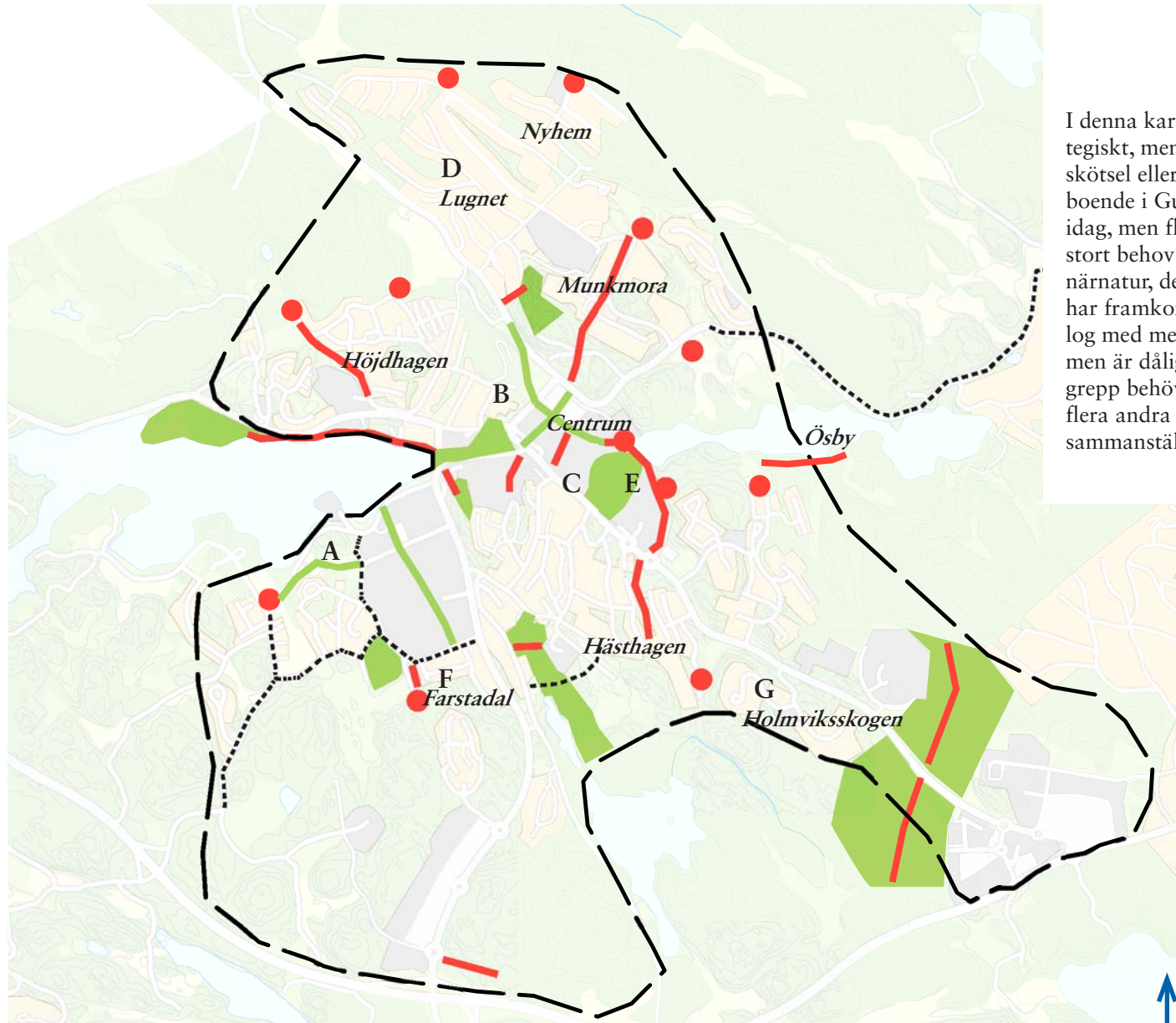
Kartan visar alla områden med högre natur- och kulturvärden och även de med högre nyttjandegrad. Till stor del sammanfaller områden som har höga ekvärden med områden som är kulturhistoriskt intressanta. Många områden, såsom Ösby träsk och skogsområdet i nord-väst där Ekedalsspåret ligger har både höga värden av nyttjandegrad och naturvärden. Dessa finns även i ett område mellan Mölnvik-Mörtnäs-Gustavsberg. Som det är idag har många av förskolorna i Gustavsberg nära till natur för dagsutflykter mm. Viktiga parker eller gräsytor för spontan lek och idrott finns i flera av Gustavsbergs delområden.

### Förklaring

-  Nyttjande, naturmark
-  Naturvärde, skog
-  Kärnområden ek
-  Ekbestånd
-  Gröna kulturmiljöer
-  Nyttjande & Ekbestånd

skala 1:25000

## UTVECKLINGSBEHOV AV GRÖNOMRÅDEN, STRÅK OCH ENTRÉER



I denna karta visas grönområden som ligger strategiskt, men som skulle behöva förbättrade stigar, skötsel eller andra åtgärder för att nyttjas av fler boende i Gustavsberg. Det finns många gångvägar idag, men flera av dem har behov av renovering. Ett stort behov av förbättrade och tydligare entréer till närnatur, det gröna omlandet kring Gustavsberg, har framkommit både i referensgruppen och i dialog med medborgarna. Många av dessa entréer finns men är dåligt eller inte alls utmärkta. Ett helhetsgrepp behövs för att hantera denna fråga. Dessa och flera andra förslag till åtgärder och utveckling finns sammanställt på följande två sidor.

### Förklaring

- Grönområden i behov av utveckling
- Nya och förbättrade entréer till tätortsnära natur
- Nya och förbättrade gångvägar
- - - - Planerade gång- och cykelvägar (Gång- och cykelplan 2013-2030)
- Nya gröna länkar/stråk

skala 1:25000

## RIKTLINJER, ÅTGÄRDER OCH UTVECKLING

Förslag till prioritering av åtgärder och förbättringar är gjord utifrån en bedömning av vad som är enkelt att genomföra och var det finns stort behov. Prioritet 1 är högsta prioritet.

### Riktlinjer för framtida förändringar utan prioritering

- Karaktär för nya kommande parker – behöver inte vara så iordninglagda. Natur- och industrikaraktärer tas upp och utvecklas vidare.
- Det gröna stråket nedanför kyrkan utvecklas och görs tryggare, bla genom en stadspark.
- De befintliga ekarna i centrala delar ska fortsatt bevaras och vara synliga i stads- och landskapsrummet.
- Komplettering i form av ekplanteringar ska ske för att minska de barriärer och glapp som finns idag.
- Det regionala gröna svaga sambandet som sträcker sig genom tätorten bevakas och åtgärder för att stärka sambandet utreds.

Kommunala planer och dokument som tas fram för att bevara och utveckla den gröna natur- och kulturmiljön  
prioriterade 1-4, se tabell till höger

1	Skapa och implementera ett leddokument (alt. hjälpdokument) för hur grönska hanteras i stadsbyggandet, att användas i genomförande och byggskede (ex trädskyddsplaner)
1	Utreda, avgränsa och planera möjliga skydd enligt Miljöbalken för ekar och deras föryngringsområden.
2	Inventering och program för att bevara skolnära och förskolenära lekskogar
3	Inventering, analys och värdering av berghällar och bergväggar i Gustavsberg.
	Upprätta skötselplaner för kommunalägd naturmark inom följande områden (A-G):
1	A. Gravkullen invid Farstaviken
1	B. Naturområde norr om Grindstugatan
2	C. Naturmark kring Ekvallen
3	D. Lugnets naturmarker
3	E. Kråkberget/Skogsbo
4	F. Charlottendal/Farstaborgs omgivning
4	G. Holmviksskogen, ett underlag för gemensamhetsanläggning

Kommunala skogsmarker som inte omnämns ovan ligger inom område för skogsbruksplanen.



## RIKTLINJER, ÅTGÄRDER OCH UTVECKLING



Utveckling av grönstrukturen  
möjligheter/förbättringar  
*Prioriterade 1-4*

	<i>Visuella förbättringar</i>
1	Utveckla det gröna stråket kring infart från Värmdö marknad
3	Utveckla det gröna stråket kring infart från Mölnvik
	<i>Rekreativa förbättringar</i>
2	Utveckla möjligheter för odling: t.ex. växthus, odlingslotter, gemensam odling på kommunalägd mark.
2	Utveckla gångstigar på kommunalägd mark inom det "svaga sambandet" i den syd-östra delen av tätorten.
2	Utveckla "vardagens grönstruktur". Gör det tryggare, trevligare, enklare att ta sig mellan hem/ arbete/pendlingspunkt/ barnomsorg/ dagligvaruhandel till fots eller på cykel, alla tider på året.
3	Skapa tillgängliga utsiktsplatser.
3	Utveckla entréer till omgivande natur.
4	Nytt promenadstråk anläggs längs Farstavikens norra strand
4	Utveckla slingor ex: "Turistslinga", "Grön slinga", "Kulturslinga", "Ekslinga", "Vattenpromenad"

Organisatoriska förslag/arbetsätt för att utveckla grönstrukturen  
*ingen prioritering*

- Samordna ansvaret för utveckling och förvaltning av kommunalägda grönytor (enheter: Plan och Mex, Drift, Kultur och fritid, Fastighet)
- Arbeta med förhållningssättet att i exploatering av nya områden spara naturmark, med kommunalt huvudmannaskap, samt förbättra tillgängligheten för gående och cyklister till närnatur och till rekreativa platser.
- Skapa möjliga samarbeten med privata markägare (tex med att utveckla Farsta slott och Engelska parken som turistmål)
- Skapa dialog med Gustavsbergs vägförening samt Ösby gemensamhetsanläggning angående naturmark och grönytor i kommunal ägo.

## GRÖNT OMLAND

Gustavsberg omsluts av den gröna Nacka-Värmdökilen som är en av de regionala kilarna inom Stockholmsregionen. Gröna samband fungerar som spridningskorridorer och ger förutsättningar för att bevara biologisk mångfald och friluftsliv.

Ett parti i utkanten av Gustavsberg är utpekad som ett "svagt samband" av Tillväxt, miljö och regionplanekontoret (TMR) (se karta s. 7). Det är ett av tolv svaga samband som finns i hela regionen. Kilen går i nord-sydlig riktning mellan Gustavsbergs bostadsbebyggelse och Mölnviks handel- och verksamhetsområde. Länken bryts både av Skärgårdsvägen och av motorväg 222. Motorvägen ligger utanför det som räknas till tätorten. Detta samband är enligt TMR viktigast att bevara och utveckla på grund av dess funktion och läge inom tät bebyggelse.

I översiktsplanen finns rekommendation att större sammanhängande grönområden och gröna kilar inte bör exploateras samt att en grön kil bör vara minst 500 meter bred. I skogsområden intill samlad bebyggelse bedrivs rekreativt skogsbruk, och ingen exploatering av brukningsbar mark bör ske. Kommunen bevarar också tätortsnära cykel- och vandringsleder. Strövområden görs tillgängliga genom markeringar av leder och vandringsstigar samt genom utbyggnad av gång- och cykelvägar.

I naturreservatsplanen som är framtagen 2013 finns förslag till tre nya reservat inom den gröna "ring" som omsluter Gustavsberg. Se karta bilaga 1. Det är detta omland till Gustavsberg som ger fantastiska möjligheter för medborgare till natur- och fritidsaktiviteter nära sitt hem. I dialogen med medborgarna

framkom att dessa områden med promenadvägar, skidspår, mm är mycket betydelsefulla. Dessa ger möjligheter till aktivt friluftsliv och naturupplevelser. Inom högsta prioritet för genomförande ligger reservatet för Kvarnsjön- Knuts hav- Holmviksskogen. Det är idag ett populärt friluftsområde och här finns regionala värden för växt- och djurliv. Det är ett viktigt område inom den utpekade regionala länken som har bedömts som ett "svagt samband" i den regionala grönstrukturen.

Ett annat planerat reservat är Tjustvik naturreservat som ligger kring de äldre gårdarna Tjustvik och Gottholma. I denna miljö finns fortfarande ett öppet kulturlandskap med åkrar, hagar och brynzoner med ekar. Området har mycket höga värden för friluftsliv, kultur och natur. Det innehåller även nyckelbiotoper. Det tredje området i naturreservatsplanen som ligger i den gröna ring som omsluter Gustavsberg är Östra Ekedal, vilket gränsar mot Nacka kommun. Detta område har höga värden för friluftslivet, närhet till skolor samt naturvärden. Större delen omfattas av strandskydd då Stens träsk har 300 meter strandskydd.

Av dessa områden ligger delar av Kvarnsjön-Knuts hav- Holmviksskogen inom det som räknas till Gustavsbergs tätort. Dessa delar är viktiga då de förbinder Gustavsberg med Mölnvik.

De planerade naturreservaten redovisas tillsammans med de två befintliga Ösby träsk och Skeviks naturreservat på karta, bilaga 1.



## GUSTAVSBERGS NATURMILJÖER



Tall med tallticka

### Skogliga naturtyper

Ungefär 370 hektar, vilket motsvarar knappt hälften av tätortens totala yta på ca 760 hektar, består av skogsmark. Med skog avses här normalt trädbestånd med krontäckning av minst 30 %. Alla inventeringsytor är minst 0,1 hektar. Några av dessa har endast flygbildtolkats eftersom de ingår i naturreservat, är inventerade sedan tidigare eller utgörs av rekreationsområden med spår och leder.

De vanligaste skogstyperna i Gustavsberg är hållmarkstallskog, mosaikskog (blandbestånd med dungar av olika trädammansättning och ålder) och blandskog. Tabellen nedan visar arealen av respektive naturtyp. Bilaga 2 visar de kartlagda naturtypernas fördelning och utbredning i Gustavsberg.

### Fördelning av naturtyper

Specifik naturtyp	Area (ha)
Hållmarksstallskog	130,6
Mosaikskog	75,6
Blandskog	69,0
Ädellövskog	35,9
Barrskog	32,0
Bruksskog/ungskog	15,7
Trivial lövskog	6,5
Fuktlövskog	6,5
<b>Tot:</b>	<b>371,8</b>

### Naturvärdesklasser

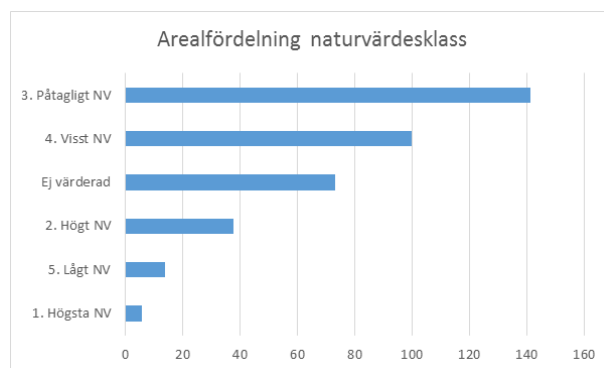
De inventerade skogsmarkerna har bedömts i en förenklad naturvärdesklassning. Den högsta naturvärdesklassen får en yta om den har en rik förekomst av rödlistade arter och/eller signalarter samtidigt som strukturerna i skogen ger mycket goda förutsättningar som livsmiljö. Lågt naturvärde innebära bestånd där förutsättningarna som livsmiljö idag dåliga och det finns (i stort sett) inga rödlistade arter eller signalarter. Arter som påträffats, biotopens vanlighet, ytans storlek, ekologiska samband med intilliggande miljöer, skoglig kontinuitet, strukturer som flerskiktning, död ved, torrakor, mm har registrerats vid inventeringen.

Naturvärdesklasserna för alla skogsbevuxna ytor och är ett hjälpmedel för att se vilka områden som bör bevaras och/eller utvecklas vidare och vilka som kan behöva inventeras ytterligare tex i samband med detaljplanering. Även ytor som inte har så högt naturvärde kan vara bevarandevärda eller objekt inom ytan kan vara viktiga att skydda.

I kartan i bilaga 3 åskådliggörs fördelningen av skogsområdenas naturvärdesklasser. Natur med påtagligt naturvärde, är den mest utbredda värdeklassen arealmässigt och ungefär 50 % av arealen består av ytor med naturvärde från påtagligt till högt naturvärde. Utöver det är ca 20 % av arealen ej värdeklassad, men flera av dessa områden består av gamla hållmarkstallskog och kan ha påtaglig eller högre naturvärdesklass.

## GUSTAVSBERGS NATURMILJÖER

Denna fördelning visas i diagram nedan. Intressant att notera är att endast 12 ytor klassas till lågt värde. Detta visar att skogsmarken i och kring samhället varit skogsbeklädda under lång tid, vilket skapat livsmiljöer med gamla träd och på många platser ovanliga eller hotade arter.



### Nyttjandegrad och tecken på nyttjande

Skogsmarken har även inventerats utifrån nyttjandegrad och bedömts i en fyragradig skala (se tabell Nyttjandegrad). Nyttjandegraden indikerar skogsmarkens rekreativa värden. De ytor som används flitigast ligger vid skolor, naturreservat och motions-spår, men även de ytor som inte hör till högsta klass är viktiga för människors rekreation, vardagsmotion och hälsa. Nyttjandegraden åskådliggörs i kartan i bilaga 4.

### Upplevelsevärden

Även upplevelsevärdena i skogsmarken har bedömts under inventeringen. De bedömda upplevelsevärdena visas i tabell Upplevelsevärden för skogsmark.

Upplevelsevärden i skogsmarken redovisas i bilaga 5. Av de 196 karterade ytorna uppskattas minst 99 stycken ha ett eller flera värden. 75 av ytorna har ett värde, 21 ytor har två värden och tre av ytorna har fyra samlade värden.

Vidare läsning finns i rapporten Naturkartering, Gustavsbergs tätort.



Tecken på nyttjande av skogsmark: lekkoja

#### Nyttjandegrad

Nyttjandegrad	Beskrivning av nyttjande samt observerade tecken.
Hög	Området används av många olika kategorier av besökare eller mycket flitigt av en kategori. Tecknen är till exempel kojor, vältrampad markyta där mycket av markskiktet är bortnött, många små och/eller enstaka stora, mkt välanvända stigar/gångstråk. Exempel kan vara friluftsoch motionsområden eller skogsområden invid skolor.
Påtaglig	Det finns stigar av olika storlekar och ofta tecken på att området används även för lek eller är ett utflyktsmål. Det kan finnas vindskydd eller annan anordning som lockar människor att stanna upp i området. Kan t.ex. vara nyttjade kvartersskogar.
Viss	Det finns en del stigar, men dom är inte så stora eller vältrampade. Området ser ut att främst användas som en passage och inte så mycket som en målpunkt.
Marginell	Finns inga eller mycket små, sällan nyttjade stigar. Inga tecken på att människor nyttjar området som någon form av målpunkt.

#### Upplevelsevärden för skogsmark

Naturupplevelse	Beskrivning
Orördhet och troloska naturmiljöer	Skogar som är flerskiktade, har mycket död ved och upplevs som ganska slutna och "urskogsartade".
Utblickar och öppna landskap	Utblick över land och/eller vatten från punkter i skogen/naturen. Platsen kan till exempel upplevas som inbjudande picknickplats för att det är en fin utsiktspunkt.
Skogskänsla	En känsla av att vara omgiven av skog. Skogen behöver vara mogen eller ganska gammal för att ge skogskänsla.
Variationsrikedom och naturpedagogik	Variationen kan ligga i markskikt, i trädslagsammansättning, i topografien, i luckighet eller liknande. Pedagogiken ligger i att det finns spår av utbildningsaktiviteter eller att skogen lämpar sig för undervisning och att visa på mångfald och variation på samma plats.
Vattennära	Skogsområde som ligger vid vatten så att upplevelsekänslan av att vara invid och nära vattnet är stor.

## EKLANDSKAPET



Ekens skulpturala grenverk



Längs Ekedalsvägen

För att kartlägga ekmiljöerna i Gustavsberg har en ekinventering utförts, se underlag. Den beskriver ortens ekbestånd och hur dessa är sammanlänkade samt hur de ska kunna knytas samman av spridningskorridorer. Den identifierar även barriärer och ger förslag på åtgärder för fortsatta och förbättrade livsvillkor för ekarna i tätorten (se karta bilaga 6). Inventeringen har identifierat kärnområden för ekar. Värdekärnor samt solitära ekar har klassats i en tregradig skala. De värdefullaste områdena (klass 1) har en väsentlig betydelse för biologisk mångfald med förekomst av jätteträd, död ved och goda spridningsvägar till omgivande ekbestånd. 120 värdekärnor har inventerats och 212 grova ekar har också inventerats.

*”Bara en av ekarna i Gustavsberg är skyddad som naturminne, alla de övriga saknar skydd. Ett mindre antal ekar i (...) ingår i Ösbyträsk naturreservat och omfattas av skötselplanen för reservatet. Alla övriga ekar är utan skydd. För att bevara ekstrukturen i tätorten krävs därför ett engagemang och intresse för vården av ekarna och en långsiktigt hållbar förvaltning av de skönhetsvärden, de kulturella värden och de värden som träden har för den biologiska mångfalden.”*

(Ekinventerare Hans Rydberg)

Fragmentering av ekbestånd och isolering av enskilda stora ekar är ett problem för att bevara den biologiska mångfalden knuten till ekar och ekmiljöer. För att den biologiska mångfalden ska kunna bevaras på sikt och även förstärkas måste värdekärnorna bevaras och sambanden mellan dem förstärkas. Ekmiljöerna är särskilt viktiga för att bevara ett rikt växt- och djurliv, i enlighet med miljö kvalitetsmål 16. Ekmiljöerna i Gustavsberg har ett mycket stort regionalt intresse för naturvård och landskapsbild och för att kunna bevara dem krävs aktiva

åtgärder i kombination med en vilja att bevara de gamla träden. Följande åtgärder och hänsyn föreslås för en god förvaltning av ekbeståndet:

1. Hävda marken kring grova och/eller fristående ekar  
Den viktigaste åtgärden är frihuggning av betydelsefulla ekar, så att ekarna överlever och utvecklar friska kronor. Dessutom skapas värdefulla habitat för insekter och lavar när stammen blir solbelyst och värms upp och artrikedomen ökar markant. Igenväxande gräsmarker kring fristående träd kan hävdas genom trimning eller slätter. Hästbete är olämplig skötsel, då hästarna gnager på ekstammarna och gör att de dör för tidigt.
2. Låt döda träd leva vidare  
Om det är olämpligt att låta döda träd och grenar ligga kvar på marken i en tätortsmiljö, kan delarna fraktas bort och läggas i en död ved-depå, till exempel i något närbeläget naturreservat. Döda stående ekstammar bör få stå kvar så länge som möjligt, då många arter föredrar stående död ved.
3. Kronavlastning, säkerhetsbeskränkning och hamling.  
Istället för att avverka träd som betraktas som säkerhetsrisk kan kronan beskäras och trädets tyngdpunkt sänkas. Hamling och rätt utförda beskärningar förlänger ofta livet på gamla träd. Träden klyvs inte lika lätt och blir mindre känsliga för vind.
4. Kom ihåg återväxt och efterträdare  
Bevaka åldersstrukturen i spridningskorridorerna, särskilt där det finns jätteträd, för att garantera efterträdare och att det även finns unga träd i bestånden. Vid plantering skall alltid ekollon eller planter från trakten användas.
5. Undvik grävarbeten i närheten av särskilt skyddsvärda träd  
Grävningar bör undvikas inom en radie av 15-20 meter kring grova träd. Detta gäller även plöjning och körning med tunga maskiner i närheten av de stora träden.
6. Information.  
Arbeta förebyggande med information om ekarna och deras stora betydelse för den biologiska mångfalden för att bringa förståelse för åtgärder som behöver vidtas, till exempel att spara död ved i parkmiljöer och tätortsnära skogsbryn.



## GRÖNYTORNAS FUNKTIONER

Grönytorna i Gustavsberg har många olika funktioner, till exempel parkmark, gräsytor, vägområden, skogsmark, ängsmark eller gröna trädgårdar. I bilaga 7 redovisas de idenifierade funktionerna. Vi kan utläsa flera saker från denna inventering. Ut-siktsplatser saknas till exempel. De som finns är relativt otillgängliga. Fördelen är att natur har sparats och det kan ha ett värde i sig att marken inte är förplanerad. Gröna vägområden är det gott om inom tätorten. Ytor av naturmark eller anlagda gräsytor finns längs stora delar av huvudvägarna, infartsvägarna mfl vägar. Kommunen äger och ansvarar för områdena längs infartsvägarna. De är dock något övergivna och vildvuxna. De gröna trädgårdsområdena kommenteras under avsnittet om kulturmiljö.

All kommunalägd mark inom tätorten redovisas i bilaga 9. Parken invid kyrkan är kommunal och används idag som boulebana, vid evenemang samt för uteservering vissa helger. Den saknar idag tydliga entréer och välkomnar inte besökanden. Parken ligger inom förnyelseområde för centrala Gustavsberg och planerna för denna är att parken ska bevaras och utvecklas i och med förtätning i centrala Gustavsberg. Balansen mellan gröna inslag och bebyggelse är viktig för livaktighet och trygghet inom området. Parken har några få lekredskap, men kan inte kallas lekplats. Andra aktiviteter som kan utövas är boule, schack, fia, volleyboll men parken upplevs ganska öde. Pensionärer utnyttjar boulebana. Parken saknar struktur och är dåligt planerad. Gångvägar leder förbi och inte in i parken. Gränser är stängda av häckar och buskytor. Den här parken behöver verkligen en förbättring.

Tre andra öppna gröna friytor som kommunen har rådighet över är grönytan invid kommunhuset, Munkmorafältet och ytan invid kyrkogården, i närheten av Hästhagen.

Ytan invid kommunhuset saknar rumslighet och struktur. En pulkabacke finns i en del och är välanvänd. Trots läget används ytan inte mycket. Ytan närmast vägen är fattig och monoton och saknar helt terrängbearbetning.

Munkmorafältet är ett lek- och sportfält och även en park, med välfungerande stigsystem, pergola, finklippta gräsytor, bänkar, Q-lan-plan, storvuxna, livskraftiga popplar och björkar. Det här är både en välbehövd och välfungerande yta.

Grönytan invid kyrkogården är en mycket uppskattad yta för spontanidrott mm. Ytan är välklippt och här finns ett fotbollsmål. Det finns en rumslighet då skogen avgränsar området. Det är en trygg plats som har kontakt med bostadsbebyggelse intill. Här finns flera utvecklingsmöjligheter, som fler gångvägar från parkering/gata. Fler sittplatser och eventuellt andra funktioner som lek kan utvecklas här.

Fina grönområden med gångvägar och öppna siktlinjer finns både mellan Munkmora och Ösby grind samt i kring Farsta Slottsområde. Det är gamla jordbruksmarker som har hållits öppna och fortsättningsvis hålls öppna. Dessa öppna områden bidrar till ett varierat landskap inom tätorten som annars till stor del innehåller bergshöjder och skogsmarker.



Grönt stråk längs infartsväg



Stadsparken, sommarservering



Grönskande villagator

## SKYDD AV NATUR OCH NATUR I DETALJPLANER

Naturresevatet Ösby träsk



Yta markerad som naturmark i detaljplan



### Skydd av natur

Åtgärder som kommuner kan genomföra för att skydda eller utveckla naturvärden är områdesskydd, skötsel- och bevarandeplaner, inventeringar, rådgivning till markägare och allmänhet, samt registrering av digitala data. Enligt Naturvårdsverkets *Åtgärdsprogram för Skyddsvärda träd* är kommunerna tillsammans med länsstyrelsen ansvariga för markslag som parker, tätorter och vägmiljö.

Idag har vi i Gustavsberg skydd av natur inom tätorten i form av två naturresevat, Skeviks naturresevat och Ösby träsk. Naturresevat upprättas enligt Miljöbalken för att bevara biologisk mångfald, vårda och bevara värdefulla naturmiljöer, tillgodose behov av områden för friluftslivet, skydda, återställa eller nyskapa värdefulla naturmiljöer eller skydda, återställa eller nyskapa livsmiljöer för skyddsvärda arter.

En ek är skyddad som naturminne enligt Miljöbalken sedan 1947. Natur inom strandskyddsområde är skyddat enligt Miljöbalken. Inom strandskyddet är det bland annat förbud mot att uppföra nya byggnader eller andra anläggningar. Det är dessutom förbud mot att utföra andra åtgärder som kan skada växt- och djurliv, till exempel fälla träd, gräva eller gödsla.

### Detaljplaner

I många detaljplaner finns ett förbud mot fällning av träd. Om träd måste fällas på grund av ålder eller skada kan ansökan om marklov för trädfällning göras. Detta gäller till exempel inom delar av de

gamla bruksmiljöerna. Dessa områden och typ av skydd presenteras i karta, bilaga 8. Framträdande är att natur är skyddad i de bostadsområden som har högt kulturhistoriskt värde ur grönstruktursynpunkt. Munkmorafältet tillhör i stadsplanen ”område för skola” och marken är därför inte skyddad.

Område markerad med ”NATUR” eller ”PARK” i detaljplaner innebär inte något skydd för att naturen eller parken sköts, bevaras eller liknande. Om området samtidigt är allmän platsmark med kommunalt huvudmannaskap finns möjligheter att sköta och utveckla naturmarken på ett helt annat sätt än om det är ett enskilt huvudmannaskap.

### Exempel

Grönområdet mellan Munkmora och Ösby grind i öster ligger i detaljplanen som allmän platsmark, park, men ägs av privat markägare. I planen står det att den befintliga åkermarken ska bidra till att karaktären av ett kulturlandskap i skärgårdsnatur bibehålls. Idag håller markerna på att växa igen.

## REKREATION

Många väljer att bo i Värmdö för naturens och miljöns skull. Naturen är en viktig del av vårt välbefinnande och kan bidra till en ökad livskvalité. Grönområdets närhet är avgörande för hur naturen upplevs och nyttjas av människor. Hur grönområden hänger ihop är många gånger lika viktigt som vilka typer av naturvärden de olika områdena hyser. Stora sammanhängande områden har ett regionalt värde som spridningskorridorer men ger även särskilda upplevelsevärden som till exempel tysta områden.

Grönstrukturen i Gustavsberg erbjuder natur- och motionslingor som delvis är tillgängliga för rörelsehindrade. Däremot saknas naturliga entréer från bebyggelse och som leder ut i naturen. Trots att avstånden är korta mellan Gustavsbergs centrum och Ösby träsk så är det inte självklart att man hittar. Från fabriksområdet och vidare ut mot Farsta slott och det planerade naturreservatet Gottholma är orienterbarheten bättre trots större avstånd.

I översiktsplanen finns rekommendationer för kultur, fritid och friluftsliv. Dessa är att attraktiva kulturmiljöer utvecklas som en del i besöksnäringen och att kommunen säkerställer att badplatser och strandområden är tillgängliga.

I Gustavsberg finns många möjligheter till rekreation. Olika typer av rekreationsområden har olika kvaliteter. Följande rekreationsområden presenteras på karta, bilaga 10:

### *Park*

Inom utredningsområdet finns två parker: Parken i centrum och den Engelska parken invid Farsta slott.

### *Idrottsanläggningar*

I Gustavsberg finns ett stort antal idrottsanläggningar. Bland annat finns det i Gustavsbergs centrum ett större område med idrottsanläggningar: simhall, tennisbana, ishall, bollhall och Ekvallens idrottsplats.

I Farstadal finns ett ridhus. Vid Gamla Skärgårdsvägen finns ytterligare en simhall. Vid Gustavsbergs centrum finns även en skatepark.

Möjligheter finns till skridskoåkning både på sjöar och konstfruset. I Gustavsberg finns även en del hästagar.

### *Lekplatser*

Inom utredningsområdet finns en mängd mindre lekplatser av skiftande kvalitet. Några lekplatser är lite större medan andra bara utgörs av enskilda lekredskap. Lekplatserna kan tillhöra t.ex förskolor eller bostadsgårdar. Lekplatser som markeras i inventeringen är både privata och kommunala.



Utsikt från Kvarnberget



Ekvallens idrottsområde



Farstaborg, fotbollsplan

## REKREATION

Ösby träsk, rekreatiionsstråk



Evenemang i Stadsparken



Spontana stigar i centrum



### *Badplats*

Ösby Träsk är mycket uppskattad som badsjö och nås från flera bostadsområden i Gustavsberg och ända ut till Betsede. Vid badhuset finns Finska bastun invid Ösby Träsk. Farstavikens sediment är förorenade, främst i de inre delarna av viken och därför finns inget bad där.

### *Båtliv*

Längs Farstavikens stränder finns ett rikt båtliv och ett flertal båtbyggor för småbåtar. De flesta byggorna är dock inte tillgängliga för allmänheten utan är privata. I Gustavsberg saknas platser för kanoter och kajaker.

### *Utsikt*

Med utsikt menas överblick över landskap samt känslan av rymd. Inga anordnade utsiktsplatser finns. Däremot finns flera berg och platser kring vatten som erbjuder utsikt.

### *Uteservering*

Permanent utseserveringar finns i hamnområdet och i centrum. Vid centrala parken (kyrkstallet) finns en utseservering som har öppet vid vissa evenemang.

### *Ro*

Ro innebär avkoppling och upplevelsen av avskildhet och tystnad nära livliga miljöer. Inom utseserveringen i stadsparken finns en plats för ro. Det finns också platser att uppleva ro längs Ösby träsk samt invid Farstaviken.

### *Evenemang*

Evenemang talar om platser för teater- musik- och sportevenemang eller festivaler. I stadsparken hålls en del evenemang. I hamnområdet hålls båtmässa, och där firas också Porslinets dag och Gustavsbergdagen. I parken framför Strandvik finns en utescen med flyttbara bänkar och här firas Valborg mm.

### *Gångväg*

Gångväg inkluderar gång- och cykelväg, gångbanor och gångstigar. Inom området finns även ett regionalt cykelstråk.

### *Motionsspår*

Norr om Höjdhagen finns ett motionsspår. Här finns även elljusspår. Utanför utredningsområdet nordöst om Björnkärret finns också ett motionsspår. Strax utanför tätorten, i öster, finns ett område för skidåkning på öppen mark. Skidspår finns på elljusspåret i nordväst samt på Nacka Golfbana väster om tätorten.

### *Vandringsleder*

Ett flertal vandringsleder finns i/kring Gustavsberg. Runt Ösby träsk går en natur- och geologistig. I södra delen finns Tjustviksrundan och Gottholmarundan. I norra delen finns ”Hälsans stig”. Norr om Gustavsberg går Värmdöleden.

## MILJÖ OCH HÄLSA

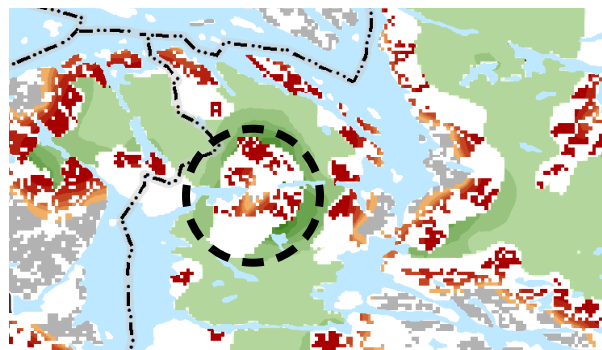
Flera undersökningar visar att kontakt med naturområden gör att vi drabbas av färre fysiska och psykiska besvär. Dessutom minskar stressen, koncentration förmågan ökar och sjukdomar läker snabbare. Det har även visat sig att barn som vistas mycket ute i naturen utvecklas motoriskt snabbare och är friskare än barn som mest vistas inomhus. Dagens levnadstempo i storstadsregionen kan påverka människors behov av naturkontakt extra mycket.

En skogspromenad är ett bra sätt att få återhämtning och den är dessutom gratis. Fysisk inaktivitet är idag en av de största riskfaktorerna för ohälsa och tidig död. Friluftsliv är en av de viktigaste formerna för fysisk aktivitet och forskningen visar att närmiljön har en avgörande betydelse för om man är fysiskt aktiv, vistas ute och bedriver friluftsliv. Närheten till grönområden och natur kan därmed sägas vara direkt positivt för hälsan. (Aldrig långt till naturen, Länsstyrelsen Rapport 2003:20)

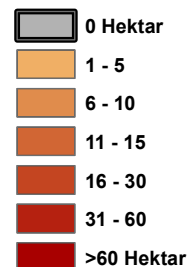
### Tillgänglighet mellan bostadsområde och grönområde

Närheten till grönområden är väl tillgodosedd i Gustavsberg. Både vad gäller mindre naturområden och vad gäller större sammanhängande grönområden som grön kil.

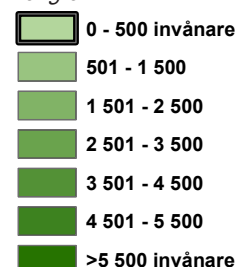
Kartan överst till höger visar att stora delar av Gustavsberg har en hög andel hektar grönkil inom 1000 meter från bostaden. Den visar också att det finns en stor andel nyttjandepotential av de gröna kilarna inom Gustavsberg.



Antal hektar grön kil inom 1000 m från bostaden



Nyttjandepotential-  
antal invånare inom 1000 m  
från grön kil

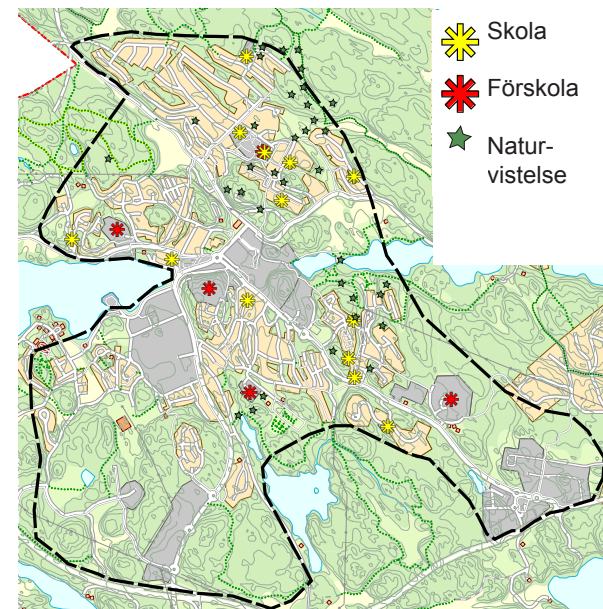


(Källa: Trafik, miljö och regionplanekontoret)

### Förskolornas grönområden

Översiktsplanen anger också vad som är vägledande för samhällsbyggandet och när det gäller grönsstruktur är det att utemiljöer som inbjuder till lek och utevistelse ska finnas i anslutning till skolor, förskolor och särskilda boenden. Inom Gustavsbergs

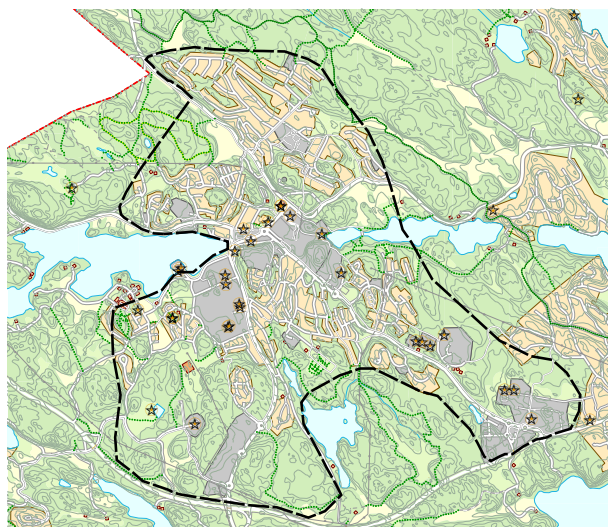
tätort finns en hel del skolor och förskolor. Under våren 2013 har en enkätundersökning skickats till dessa för att se vilka gröna närområden de använder i sin verksamhet. Svar har inkommit från sex av förskolorna. Sju av förskolorna har inte svarat. En skola av sex tillfrågade har svarat. Undersökningen är därför inte komplett, men visar ändå på några mycket populära områden. Generellt kan man se att förskolorna använder mindre grönområden mycket nära förskolan och större grönområden lite längre bort.



## MILJÖ OCH HÄLSA

### Förorenad mark

Områden är förorenade när mark eller grundvatten har så höga halter av ämnen att det finns risk för människors hälsa eller miljön. Hamnområdet i Farstaviken är det mest förorenade området i kommunen. Det är i första hand verksamhetsutövarens och i andra hand markägarens ansvar att utreda och eventuellt sanera sin mark. (Översiktsplan 2012- 2030, Värmdö kommun)



Områden där markföroreningar säkerstälts (dvs säkert har påträffats) källa: Länsstyrelsen

Undersökningar av markföroreningar har genomförts för centrala delarna av Gustavsberg inför framtagande av detaljplaner. Dessa har sammanställts i *Rapport - samlad bedömning*,

*markföroreningar centrala Gustavsberg och påverkan på Farstaviken och Ösby träsk* (Tyrens UTKAST 2013-06-14). Utredningen visar att närvaro av föroreningar har konstaterats i varierande omfattning. Högst halter har påträffats i den norra delen av Farstaviken samt i området kring Idrottsparken. Förhöjda halter finns även i övriga delar. Risken för negativ påverkan på hälsa genom ofrivilligt intag av vatten eller kontakt med sediment bedöms som liten. Dock kan negativa effekter på känsliga organismer till följd av upprörning av sediment inte uteslutas. I vissa delområden kan viss risk för påverkan på hälsa via intag av växter inte uteslutas utan att åtgärder vidtas.

Åtgärdsbehov kan komma att krävas för alla typer av anläggningar som hör till grönstrukturen t.ex. parker, badplatser, idrottsplatser, odling, dagvattenanläggningar, skolor och/eller lekparker eller liknande. Förändringar som kan leda till ökad urlakning bör inte göras inom området, till exempel lösningar med lokalt omhändertagande av dagvatten i anslutning till förorenad mark.

Detaljerad beskrivning av föroreningssituationen och åtgärdsbehov finns i *Rapport - samlad bedömning, markföroreningar centrala Gustavsberg och påverkan på Farstaviken och Ösby träsk* (Tyrens).

Stora delar av området för Grönstrukturplanen har dock inte undersökts med avseende på föroreningar. Till exempel kan Munkmorafältet vara uppfyllt med massor som kan vara förorenade, men detta är inte undersökt.

### Buller

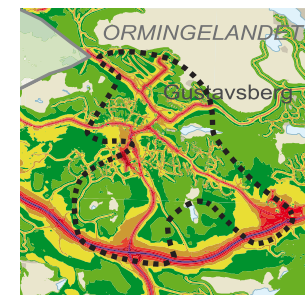
Vid de större vägarna och framförallt vid infarterna från Värmdövägen störs grönområden av buller. Områden vid helikopterplatsen, Gustavsbergs centrum och de inre delarna och Farstaviken är också relativt bullerstört.

Naturvårdsverket anser att följande värden gällande buller från vägar ska eftersträvas för rekreations- och friluftsområden:

- Rekreatiomsområden i tätort ekvivalentnivå 55 dBA för vardagsmedeldygn
- Friluftsområden där låg ljudnivå utgör en särskild kvalitet ekvivalentnivå 40 dBA för vardagsmedeldygn.

Stora delar av friluftsområdena i Gustavsberg ligger inom riktvärdena.

Stadsparken och hamnområdet räknas här som rekreationsområden i tätort. Stadsparken och inre delarna av Farstaviken ligger på gränsen till riktvärdena. ([www.naturvardsverket.se](http://www.naturvardsverket.se) 131014)



Källa: Översiktsplanen

## DEN GRÖNA KULTURMILJÖN OCH DET BIOLOGISKA KULTURARVET

Karaktären i grönstrukturen följer liksom byggnaderna tidens stil och idéströmningar genom olika epoker. Det gröna anpassas också efter växtmiljö och klimat på platsen.

Gustavsberg har två gårdar, Farsta och Ösby, som kan spåras till förhistorisk tid. I Farstas omgivning finns flera fornlämningar. Gravfältet invid Farstaviken har 45 synliga gravanläggningar. Här låg också troligtvis tidigare Farsta gårds bebyggelse. Farsta omnämns första gången 1322. Ytterligare ett gravfält från yngre järnålder finns i södra Hästhagen. De befintliga gravanläggningarna framträder i landskapet och grönstrukturen.

Från Bronsåldern finns spår i form av skålgropar på norra sidan av Farstaviken, intill Ekedalsskolan. Skålgroparna är svåra att utläsa.

Under 1640-talet etablerades Farsta gård som säteri. Från denna tid finns spår av brukad mark, som ängs- och hagmarker samt spår av det äldre eklandskapet, bevarat. Detta historiska eklandskap finns beskrivet närmare i kapitlet om ekarna. Vid denna tid fanns även Östra Ekedal, en äldre gård som fortfarande har den äldre strukturen kvar med allé upp mot gården. Den gamla landsvägen passerar förbi Östra Ekedal och vägar finns kvar i stort sett längs hela den gamla sträckningen.

Stora delar av de gröna kulturhistoriska miljöerna är bostadsbebyggelsen i Gustavsberg. Bostadsbyggandet har från 1870-talet ända fram till 1960-talet varit före sin tid, både avantgardistisk

och renlärigt funktionalistisk. Fabriken och KF har präglat och byggt upp samhället.

Perioden från 1870-tal till 1960-tal är extra viktig att beskriva då dessa miljöer var och fortfarande är en del av grönstrukturen med gröna tomter och sparad natur.

Invid Farsta gård finns fortfarande Engelska parken bevarad. Under 1600-talet anlades en barockträdgård. Den finns inte kvar, förutom en lindallé som går ned mot vattnet. Den typiska Engelska parken som är drygt 200 år gammal beskrivs också närmare då den är ett viktigt inslag i grönstrukturen, både för sina ekar och för den tidstypiska uppbyggnaden.

De kulturhistoriska miljöerna finns redovisade på karta, bilaga 9.

### Det biologiska kulturarvet

*”Det biologiska kulturarvet utgörs av ekosystem, naturtyper och arter som uppstått, utvecklats, eller gynnats genom människans nyttjande av landskapet och vars långsiktiga fortlevnad och utveckling förutsätter eller påverkas positivt av brukande och skötsel.”* (Riksantikvarieämbetets definition)

I Gustavsberg finns det biologiska kulturarvet levande i ekmiljöer, i den brukade historiska marken kring gårdar och säterier samt i alléer och gamla gårdsträd.



Haga längs Gamla Skårgårdsvägen



Hästhagen

## KULTURMILJÖ ENGELSKA PARKEN 1700-1800-TAL

Ekar i Engelska parken



### Tidens stilideal

Vid 1700-talets slut och 1800-talets början blev det vanligt att på svenska herrgårdar anlägga en engelsk park. Till grund för utformningen för denna parktyp låg det engelska landskapet men även kinesiska trädgårdar. Den engelska parken skulle till skillnad från den strängt geometriska barockparken efterlikna naturens egna former. Växtligheten anlades oregelbundet med pittoreskt slingrande gångar och överraskande utblickar. Tanken var att man aldrig skulle kunna överblicka hela parken, under promenaden skulle nya vyer överraska besökaren. Pittoreska arkitektoniska inslag hörde till parktypen, som till exempel ekotempel. Dessa inslag hade ofta sammanbindande siktlinjer. Grottor var vanligt förekommande i engelska parker, gärna skuggade av tät grönska. De olika inslagen i en engelsk park skulle leda vandraren mellan olika sinnesstämmingar, varje plats hade sin känsloladdning.

### Engelska parken i Gustavsberg

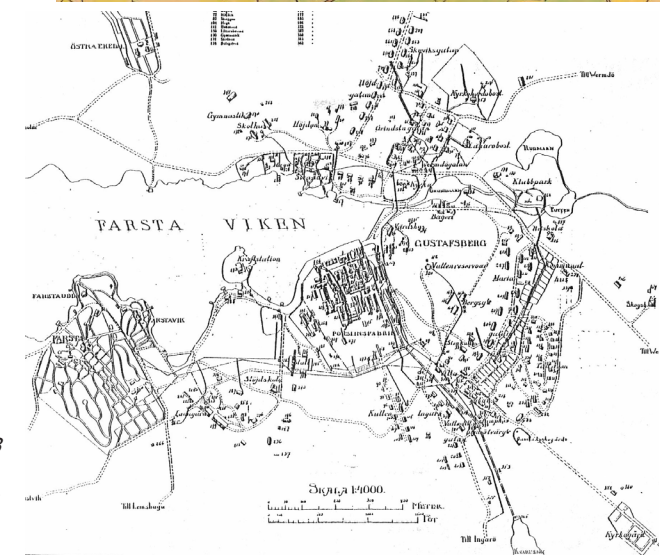
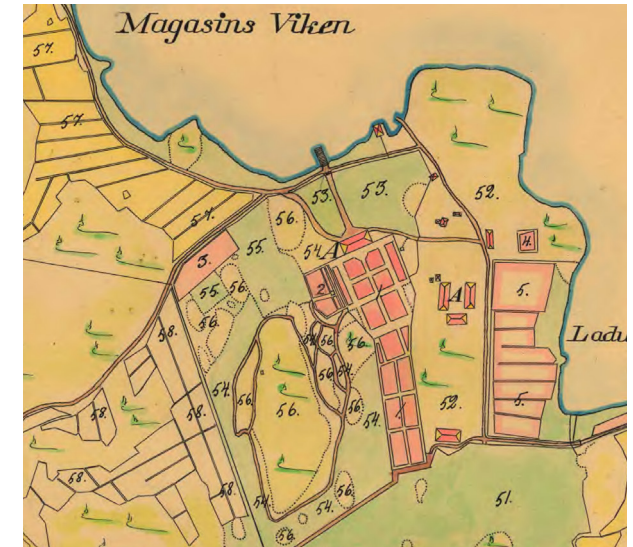
Den engelska parken vid Farsta slott anlades troligtvis vid sekelskiftet 1800. Den tillhörde Farstas herrgårdsbyggnad och låg bredvid den äldre barockträdgården. Farstas park hade på 1840-talet ett ekotempel vars tak var täckt av ostronskal. Till parkens pittoreska inslag hör det stenbord, gjort av ett kvarnhjul, som är placerat under ett klippöverhäng. Ytterligare ett exempel på detta är den lilla begravningsplatsen för herrgårdsfamiliens hundar. På den höjd som finns i parken är en rund berså ordnad på en vackert kallmurad platå. Detta var Farstas fåfånga, det vill säga en plats med utsikt där man kunde samlas för festligheter.

Idag finns de 200-åriga ekarna kvar, vilka bildar en stomme i parkens trädstruktur. De slingrande gångarna finns också kvar idag, samt hundkyrkogården. Utsiktsplatsen med stödmurar finns kvar samt ett stenbord.

### Förslag på åtgärder för att öka/bevara värdet

Att skapa och genomföra en restaureringsplan för parken samt att upprätta en skötselplan skulle både öka parkens kulturhistoriska värde och upplevelsevärde.

Ovan th:  
*Karta över Farsta gård från 1815*  
Nedan th:  
*Karta över Gustavsberg från 1913*  
Farsta gårds parkanläggningar är framträdande, både den engelska parken och barockträdgården.





## KULTURMILJÖ BRUKSPERIODEN 1870-1937 OCH KF-TIDEN 1937-1963

### Bruksperiod-tidens stilideal

Karaktäristiskt för brukssamhället var en patriarkalisk struktur, där en arbetsgivare ansvarade både för företaget och för lokalsamhället. Ansvaret omfattande alla arbetare och tjänstemän, samhällsfunktioner och infrastrukturen i sin helhet. Det var arbetsgivarens ansvar att sörja för bostäder, livsmedel, sjukvård, "äldreomsorg", undervisning, transporter, energiförsörjning, etc. De arkitektoniska idealen vid denna tid var de röda stugorna på landsbygden och trädgårdsstadens samt brukssamhällets uppbyggnad. Typiska traditionella brukssamhällen förknippas främst med de uppländska bruken. Planeringen av bruksorter utformades med en tydlig axel, ordning och symmetri. Längs bruksgatorna kunde arbetarbostäder anläggas, med en kyrka i bruksgatans fond som en motpol till herrgården. Varje gata hade en särskild hustyp som upprepades. Utemiljön i form av trädgårdar och grönstruktur påverkas av husens avstånd sinsemellan och deras avstånd från vägkant.

### I Gustavsberg

Gustavsberg var ett "typiskt" brukssamhälle, med trygghet, stabilitet och omsorg, men uttryckte också kontroll.

Brukssamhällets karaktär med olika bostäder för olika arbetare är tydligt i Gustavsberg. Bostäder för arbetare, lägre tjänstemän, högre tjänstemän, konstnärliga arbetare, brukspatron utformades olika. Många trädgårdar hade både köksträdgårdar och syrenbersåer. Mot gatan avgränsas dessa med häck och i vissa fall trädrader. Här byggdes samhället upp i etapper och med en anpassning till terräng

och landskap och inte med hjälp av en heltäckande plan som de uppländska bruken, med raka gator och fondmotiv.

### KF-tidens stilideal

Under funktionalismen kopplades byggnadernas form samman med sociala krav om allas lika villkor. KF:s arkitektkontor arbetade mycket utifrån bostadens kvaliteter. Funktionen och konstruktionen var utgångspunkten för arkitekturen. Karaktäristiskt för planeringen vid denna tid var husens placering i naturmarken och att både byggnader och vägar följt samt följde höjdkurvorna utan att påverka terrängen. Det ideala bostadsområdet var fullt av grönska och luft. Fortfarande skiljde man på arbetare och tjänstemän.

På 1950- och 60-talen fick funktionalismens stilideal stöd av byggnadsindustrin vars nya metoder med standardiserade byggelement överensstämde med tidens ideologi och formspråk.

### I Gustavsberg

1937 köpte KF fabriken och tog därmed också ansvar för utvecklingen av samhället. Arkitekt Olof Thunström fick i uppdrag att skapa ett mönstersamhälle i Gustavsberg. Företaget hade ambitionen att bygga trivsamma boendemiljöer. Thunström arbetade med allt från inredning och material till vägstrukturer och planer.

Exempel på miljöer från dessa tider finns i bilaga 12.



Strandvik



Franska byggena



Grindstugatan

## EKOSYSTEMTJÄNSTER

Ekosystemtjänster är tjänster som olika typer av ekosystem och dess organismer tillhandahåller människan. Exempel på ekosystemtjänster är

- skogens förmåga att rena vatten
- vattendragens buffertkapacitet under värmeböljor
- insekternas pollinering av grödor och vilda växter.

Vi har mycket att vinna på att förvalta ekosystem och dess tjänster. Positiva effekter är till exempel att

- vi sparar pengar genom att låta naturen göra jobbet
- vi blir friskare
- vi begränsar negativ klimatpåverkan
- miljömedvetna kommuner blir attraktiva.

Dessa tjänster kan delas in i fyra huvudkategorier utifrån vilken funktion de har: *försörjande, reglerande, kulturella* och *stödjande* tjänster. Gustavsbergs grönstruktur berörs inte i första hand av försörjande ekosystemtjänster. Viss matproduktion skulle kunna ske på kolonilotter men kommer inte att bidra med några större produktionsmängder.

### Stödjande ekosystemtjänster

Exempel på stödjande ekosystemtjänster är biologisk mångfald, vattencykeln, näringscykler, jordformationer och fotosyntes.

### Fördelar med reglerande ekosystemtjänster

#### 1. Temperaturen i stadslandskapet sänks

Studier visar att parker i städer kan vara 5 grader svalare än sin omgivning och att

den temperaturskillnad som uppstår mellan grönområdet och den bebyggda miljön även ger upphov till svaga vindar som svalkar i stadsrummet.

#### 2. Luften renas

Vegetationen i stadsrummet bidrar till att filtrera och rena luft och partiklar. En studie från USA visar att det är 85 % mindre luftföroreningar i en park än vid en jämförbar bebyggd yta, och cirka 70 % mindre föroreningar längs en gata med träd än en utan träd.

#### 3. Koldioxid lagras

I samband med att ny urban bebyggelse upprättas i naturmark, avverkas skog och andra potentiella kolsänkor. Det medför att stora mängder koldioxid frigörs.

Myrar och andra våtmarker lagrar också stora mängder kol. En studie vid Beijerinstitutet för ekologisk ekonomi har visat att Stockholms läns ekosystem (skogar, våtmarker och sjöar) kan ta upp och lagra upp till 40 % av koldioxidutsläppen från trafiken och cirka 17 % av de totala koldioxidutsläppen i länet.

#### 4. Vattnets kvalitet höjs

Grönytor i stadsmiljön absorberar regnvatten, smältvatten och tillfälligt framträngande grundvatten, och kan därför ta hand om mycket av stadens dagvatten. Detta kallas LOD, lokalt omhändertagande av dagvatten. Grönytor är också viktiga för att grundvattnet ska kunna återbildas.

Under naturliga förhållanden tas dagvattnet upp

av växterna eller renas när det infiltreras genom marken innan det når ut i sjöar och vattendrag. Genom att hålla kvar dagvattnet och därmed begränsa avrinningen av föroreningar, så främjar vegetationen i staden en god kvalitet i vattendragen, i synnerhet under stormar och perioder med extrem nederbörd då föroreningarna i staden lättare frigörs.

Boverket rekommenderar att kommunerna sätter av mark för grundvattenbildning och att man exempelvis i översiktsplanen redovisar sammanhängande stråk för öppen dagvattenhantering och bättre kopplar samman dessa med planeringen av grönstruktur.

#### 5. Problem kopplade till översvämningar minskar

Översvämningar till följd av kraftiga regn kan drabba flacka och låglänta områden nära vatten i de flesta regioner i landet. Det blir därför allt viktigare att planera för grönytor för översvämningar.

#### 6. Problem med torka minskar

Det gröna vattnet är regnvatten som infiltrerar jorden och som används av träd, buskar och annan växtlighet samt i regnbevattnat jordbruk. Att planera för och skapa mer effektiva lösningar för grönt vatten blir speciellt viktigt med ett förändrat klimat, för att exempelvis skapa buffertkapacitet för vattenresurser under långvariga värmeböljor.

## EKOSYSTEMTJÄNSTER

Jord- och skogsbruket behöver redan i dag tillgång till vatten under perioder av torka. Vegetation i stadsrummen bidrar till att bevara lokala vattencykler i stadslandskapet, vilket är särskilt viktigt under torrperioder.

### 7. Näringsämnen tas om hand

Grönytor har stor betydelse för att ta hand om näringsämnen, exempelvis binder de kväve. Kväve och fosfor från bland annat avlopp och jordbruksmark orsakar allvarliga miljöproblem i vatten- och skogsområden. Överskott av kväve bidrar vidare till stora miljöproblem i form av övergödning och försurning av både mark och vatten. Kväve från trafik och energiproduktion släpps ut i luften, omvandlas i atmosfären och faller sedan ner på marken och i vattnet.

Att restaurera våtmarker kan vara en kostnadseffektiv åtgärd för att minska transporten av fosfor och kväve till havet. Våtmarker bidrar också till den biologiska mångfalden.

### 8. Bullret minskar

Medan hård (reflekterande) mark som vatten, grus och asfalt sprider ljudet, kan mjuk (absorberande) mark som gräs, skog och åkermark dämpa ljudet effektivt. Vägverket har exempelvis beräknat att 50 meter vegetation kan dämpa bullernivån med 7 dBA. Hård mark ger emellertid ingen extra dämpning.

### 9. Pollinering, skadedjursbekämpning och fröspridning gynnas

Många reglerande ekosystemtjänster skapas av organismer som är beroende av livsmiljöer som är rumsligt eller tidsmässigt åtskilda från den plats där själva tjänsterna skapas. Till exempel produceras pollinering, skadedjursbekämpning och fröspridning lokalt när mobila (rörliga) organismer söker föda inom eller mellan olika livsmiljöer. MABES står för Mobile Agent-Based Ecosystem Service. De mobila arterna som skapar MABES-tjänster upprätthåller mycket kritiska processer i stadslandskapet genom att de rör sig och sprider sig mellan olika grönytor och upprätthåller viktiga processer där. De rör sig dessutom mellan olika ekosystem. De har behov av olika resurser för att överleva på en större yta i landskapet. Sådana resurser är till exempel födomiljöer och goda reproduktions- och övervintringslokaler, samt goda möjligheter för att ta sig mellan dessa olika miljöer.

I stadslandskapet kan en kombination av mer orörda grönytor, till exempel naturreservat, och delvis brukade livsmiljöer, till exempel ängar, trädgårdar och golfbanor, vara avgörande för att upprätthålla en god tillgång på MABES-arter, som därigenom kan leverera sina så kritiska tjänster i stadslandskapet.

Forskning visar att det under efterkrigstiden skett globala nedgångar i artrikedomen och antal av vilda pollinatörer som humlor, solitära bin och blomflugor. Tillsammans med rapporter om

massdöd av honungsbin samt förlust av habitat för många andra biarter talar man därför om en pollineringskris.

### Fördelar med kulturella ekosystemtjänster

#### *Naturen ger vila och återhämtning*

Det finns i dag många studier som visar att grönområden har positiva effekter på människors hälsa och välbefinnande i form av rekreation och minskad stress (Grahn 2003; Maas m.fl. 2006).

#### *Den biologiska mångfalden gynnas med informell skötsel*

Den rekreativa användningen av naturen kan många gånger skapa och upprätthålla positiva ekologiska värden i stadsrummen.

SUA (Stockholm Urban Assessment) har visat att informell skötsel av mark på kolonilotter, i trädgårdar och på golfbanor har stor betydelse för att upprätthålla den biologiska mångfalden och därmed de ekosystemtjänster som är beroende av skötsel. Bland annat erbjuder golfbanornas våtmarker viktiga miljöer för hotade groddjurspopulationer och andra grupper av sötvattensorganismer.

## EKOSYSTEMTJÄNSTER



Likaså studerades inom SUA kolonilotter från både ett socialt och ekologiskt perspektiv. Odlingslotterna visade sig vara viktiga för pollinatörer och många fåglar eftersom kolonisternas brukande skapade lämpliga livsmiljöer för dem. Även villaområden studerades inom SUA. De visade sig bilda ett mer eller mindre sammanhängande grönt bälte, vars rika mångfald av växtlighet och livsmiljöer erbjuder viktiga spridningsmöjligheter för djur och växter i Stockholmsregionen.

### Nödvändigt för livskvalitén att vara ute i skogen

I en enkätstudie från år 2005 om svenskarnas syn på naturen, svarade 80 % att det är nödvändigt för livskvaliteten att komma ut i skog och mark. 42 % svarade att det är absolut nödvändigt, medan bara 4 % svarade att naturen inte har någon betydelse för dem. Samtidigt visade en studie från SLU 2009 att stadsbor alltmer sällan vistas i naturen. Sedan 1980-talet har svenskarnas intresse för att vara ute i skog och mark sjunkit med 10 procent, vilket visar att naturens rekreativa betydelse för många människor gradvis håller på att minskas.

### Gynna ekosystemtjänsterna

Ekosystemtjänsterna kan i Gustavsberg gynnas på lokal nivå. I kommande arbete med t.ex. upprustning av parker eller i kommande detaljplaner kan man arbeta med följande åtgärder om man vill gynna ekosystemtjänsterna.

- Plantera träd
- Spara grönytor
- Spara och restaurera våtmarker
- Ta hand om dagvattnet lokalt
- Planera för att hantera översvämningar i låglänta ytor
- Gynna mobila ekologiska tjänster (Exempelvis bin som pollinerar blommor och fåglar och myror som sprider frön.)
- Skapa koloniträdgårdar, gärna vid grönområden
- Gör naturen lättillgänglig
- Skapa förutsättningar för stadsodling
- Kom ihåg villaträdgårdarna som grön resurs
- Plantera flera olika trädarter
- Utveckla grön- och blåstrukturer så att den gynnar och skapar ekosystemtjänster

Utifrån riktlinjerna skulle kommunen kunna arbeta fram arbetsmetoder inför detaljplaneläggande eller t.ex informationskampanjer till invånare. Flera av punkterna kräver samarbete mellan olika delar av kommunen. Det gäller till exempel dagvattenhantering eller att göra naturen lättillgänglig. I andra frågor krävs samarbete med lokala aktörer och invånare.

## KÄLLOR

### Tryckta källor

Berggren-Bärring, A-M & P. Grahn:

*Grönstrukturens betydelse för användningen: en jämförande studie av hur människor i barnstugor, skolor, föreningar, vårdinstitutioner m fl organisationer utnyttjar tre städers parkutbud.* (Rapport 95:3)

Boverket: *Grönstruktur i landets kommuner* (Rapport 2012:13)

Brunnström, Lisa: *Det svenska folkhemsbygget Om Kooperativa Förbundets arkitektkontor* (2004)

Edla Sofia Arvidsson: *Människor och hus i Gustavsberg* (1990)

Länsstyrelsen i Stockholms län: *Aldrig långt till naturen Skydd av tätortsnära natur i Stockholmsregionen* (Rapport 2003:20)

Naturvårdsverket : *Naturen som kraftkälla* (2006)

Naturvårdsverket: *Åtgärdsprogram för särskilt skyddsvärda träd i kulturlandskapet* (Rapport 5411, 2004)

Rolf Källman: *Skärgårdsbygd - kulturhistoriska miljöer i Värmdö kommun* (1991)

Stockholms läns landsting, Tillväxt, miljö och regionplanering: *EKOSYSTEMTJÄNSTER i Stockholmsregionen ett underlag för diskussion och planering* (Rapport 2013:3)

Stockholm läns landsting, TMR: *Svaga samband i Stockholmsregionens gröna kilar* (Rapport 5:2012)

Värmdö kommun: *Bevarandeplan för Gustavsberg* (1982)

Värmdö kommun: *Översiktsplan 2012-2030*

(antagen 2011)

### Otryckta källor

Gång- och cykelplan för Värmdö kommun 2013-2030, (antagen 2013)

Kulturhistorisk inventering, AIX på uppdrag av Värmdö kommun (2009)

Landskapsanalys Gustavsberg, Ekologigruppen AB på uppdrag av Värmdö kommun (2009)

Naturreseplansplan, Värmdö kommun 2013

Stockholms stads parkprogram, Stockholm stad  
Rapport - samlad bedömning, markföreningar centrala Gustavsberg och påverkan på Farstaviken och Ösby träsk (Tyrens).

### Internetadresser

<http://www.naturvardsverket.se/>

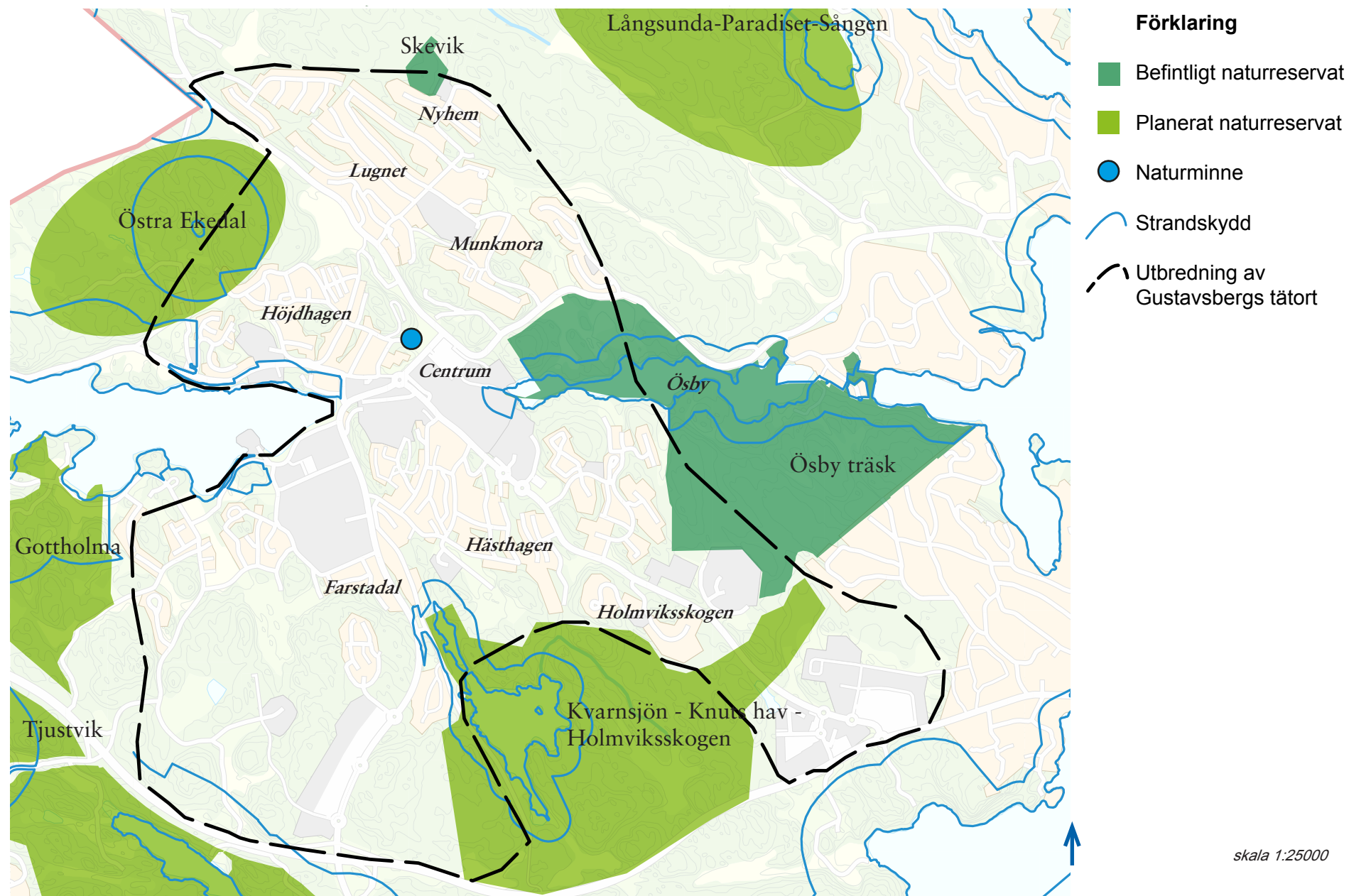
### Underlagsinventeringar

Ekinventering Gustavsberg, Hans Rydberg, Linnea - natur och ekologi, Värmdö kommun (2013)

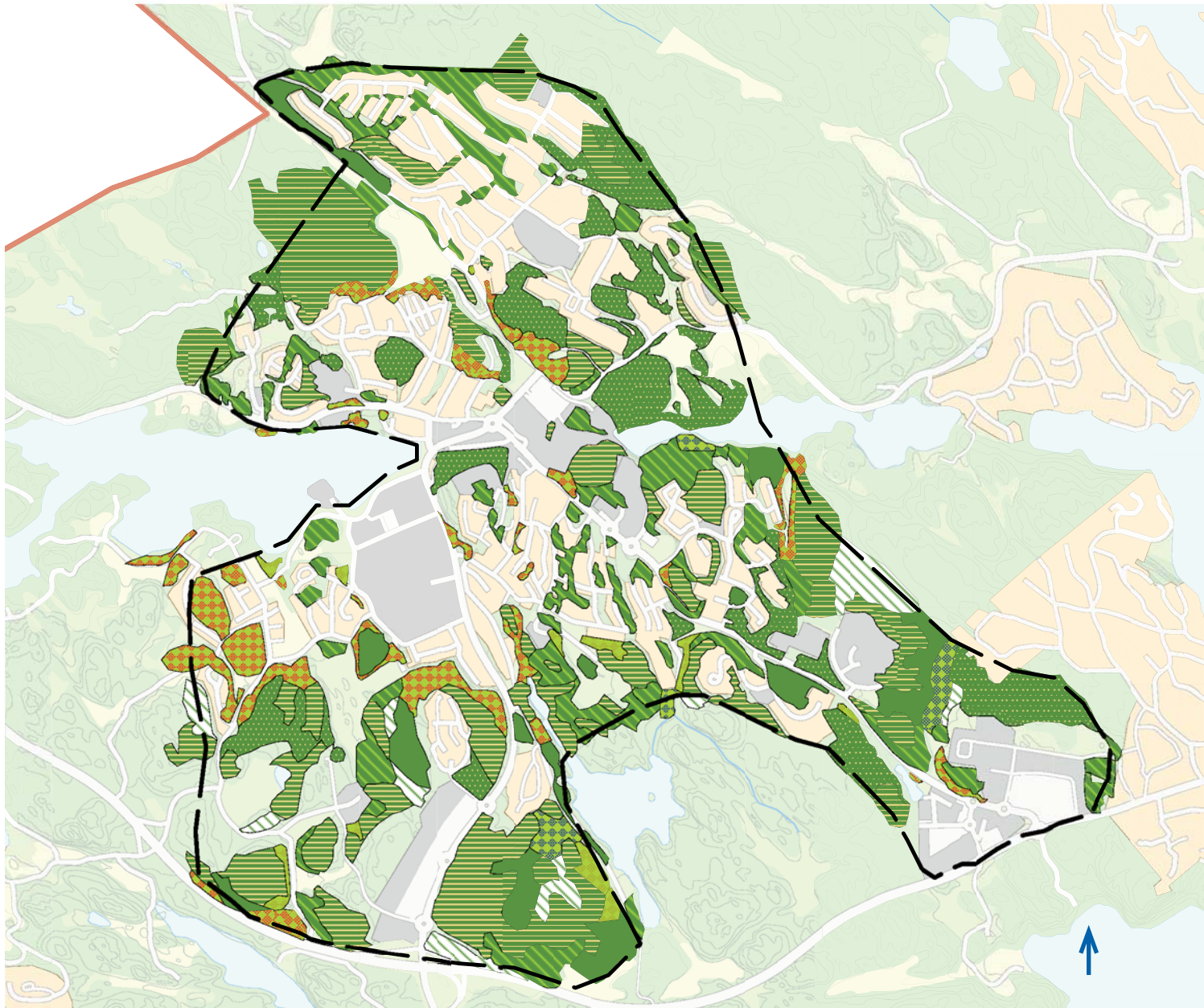
Inventering av kulturmiljö, miljö och hälsa, rekreation och ekosystemtjänster, TEMA landskapsarkitekter AB (2013)

Naturkartering, Gustavsbergs tätort, Värmdö kommun, utförd av Viveca Jansson, ekolog (2013)

## BILAGA 1 SKYDD AV NATUR



## BILAGA 2 NATURTYPER

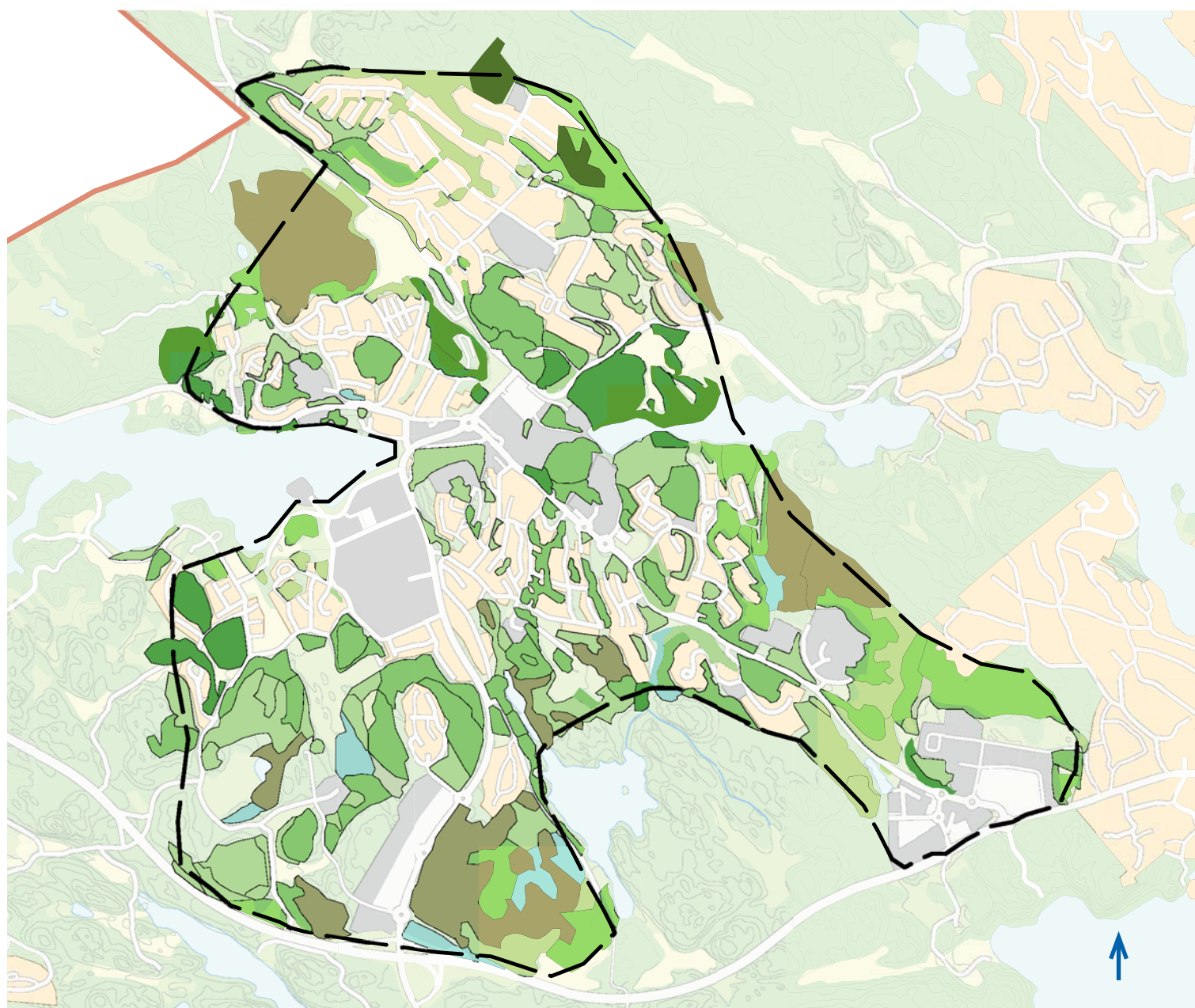


### Förklaring

- Barrskog
- Blandskog
- Bruksskog/ungskog
- Fuktlövskog
- Hällmarkstallskog
- Mosaikskog
- Trivial lövskog
- Ädellövskog

skala 1:25000

## BILAGA 3 FÖRENKLAD NATURVÄRDESKLASSNING



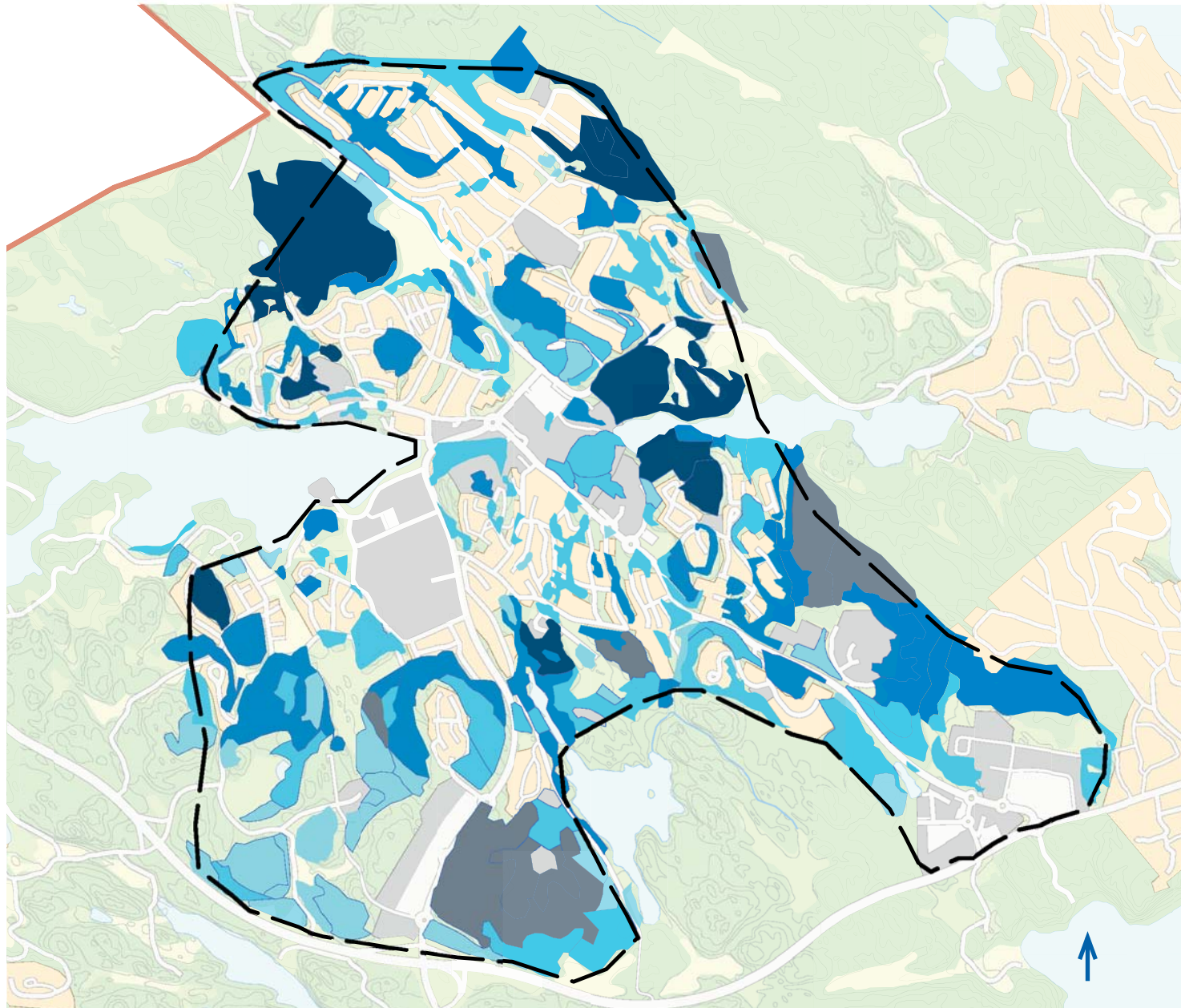
### Förklaring

- Högsta naturvärde
- Høgt naturvärde
- Påtagligt naturvärde
- Visst naturvärde
- Lågt naturvärde
- Ej bedömd

skala 1:25000



## BILAGA 4 NYTTJANDEGRAD NATURMARK

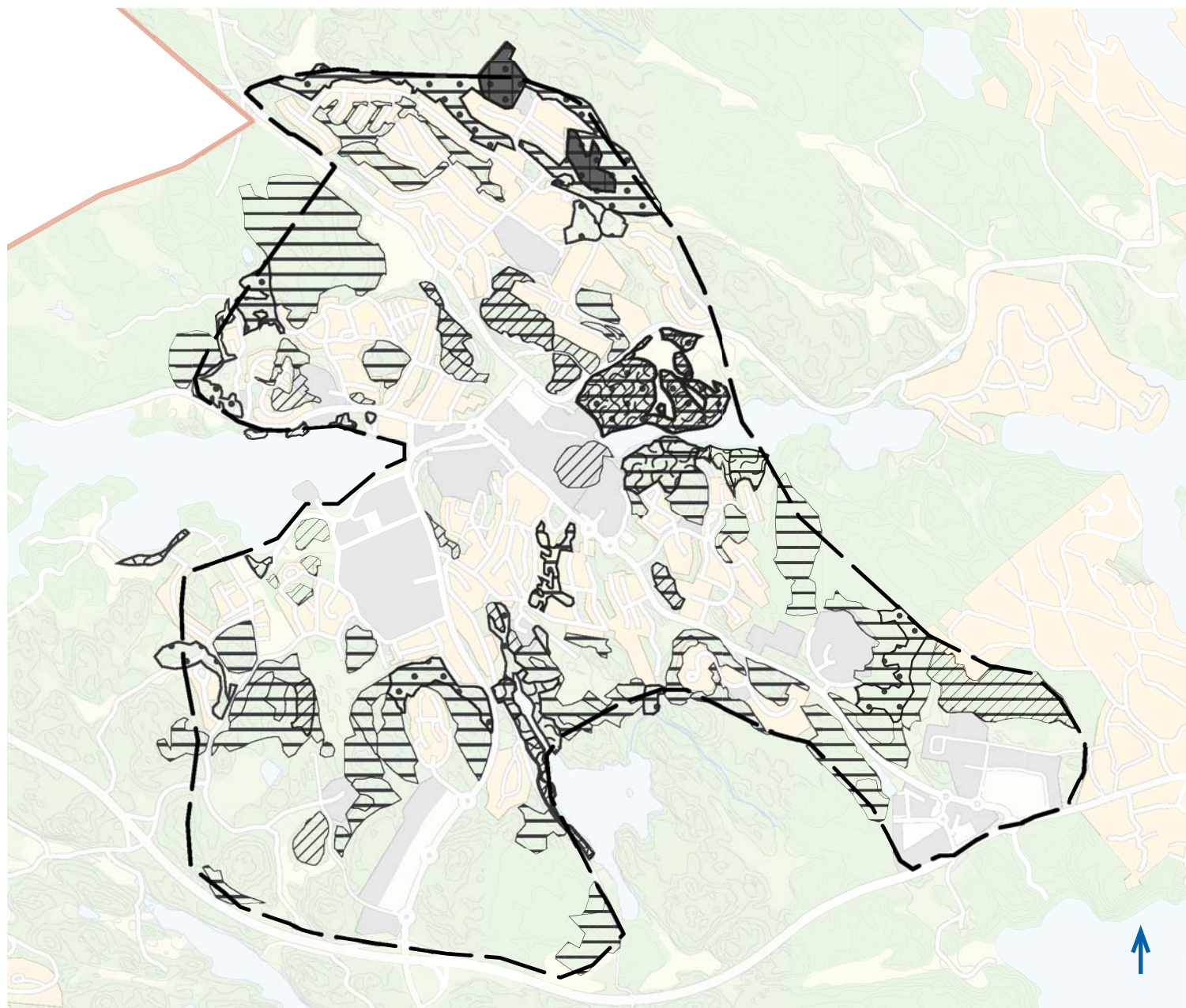


### Förklaring

- Hög
- Påtaglig
- Viss
- Marginell
- Ej bedömd

skala 1:25000

## BILAGA 5 UPPLELSEVÄRDEN NATURMARK

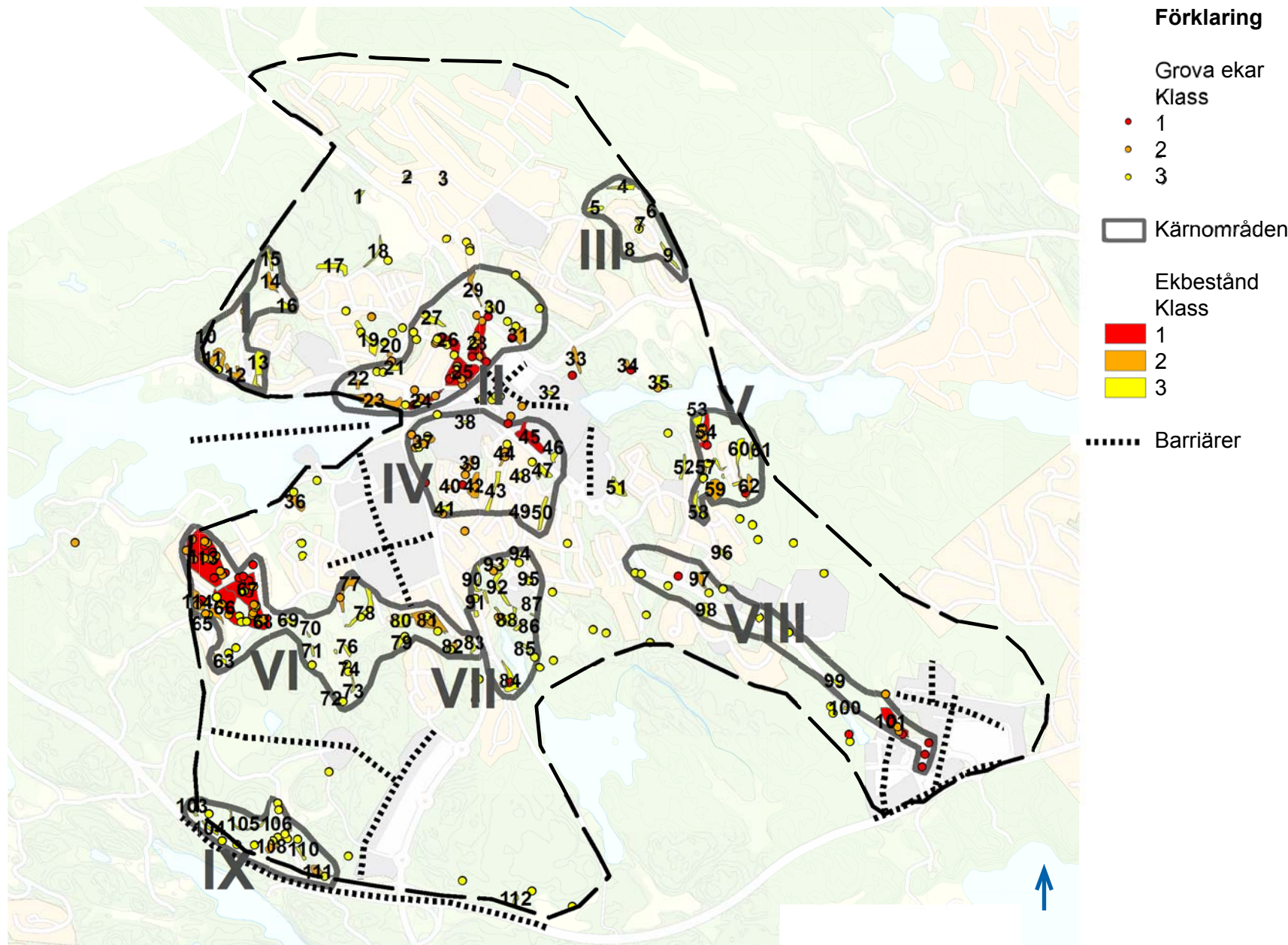


### Förklaring

- Tysta områden
- ☞ Vattennära
- ◻ Variationsrikedom och naturpedagogik
- ▨ Skogskänsla
- ▩ Utblickar och öppna landskap
- ▭ Orördhet och trolska naturmiljöer

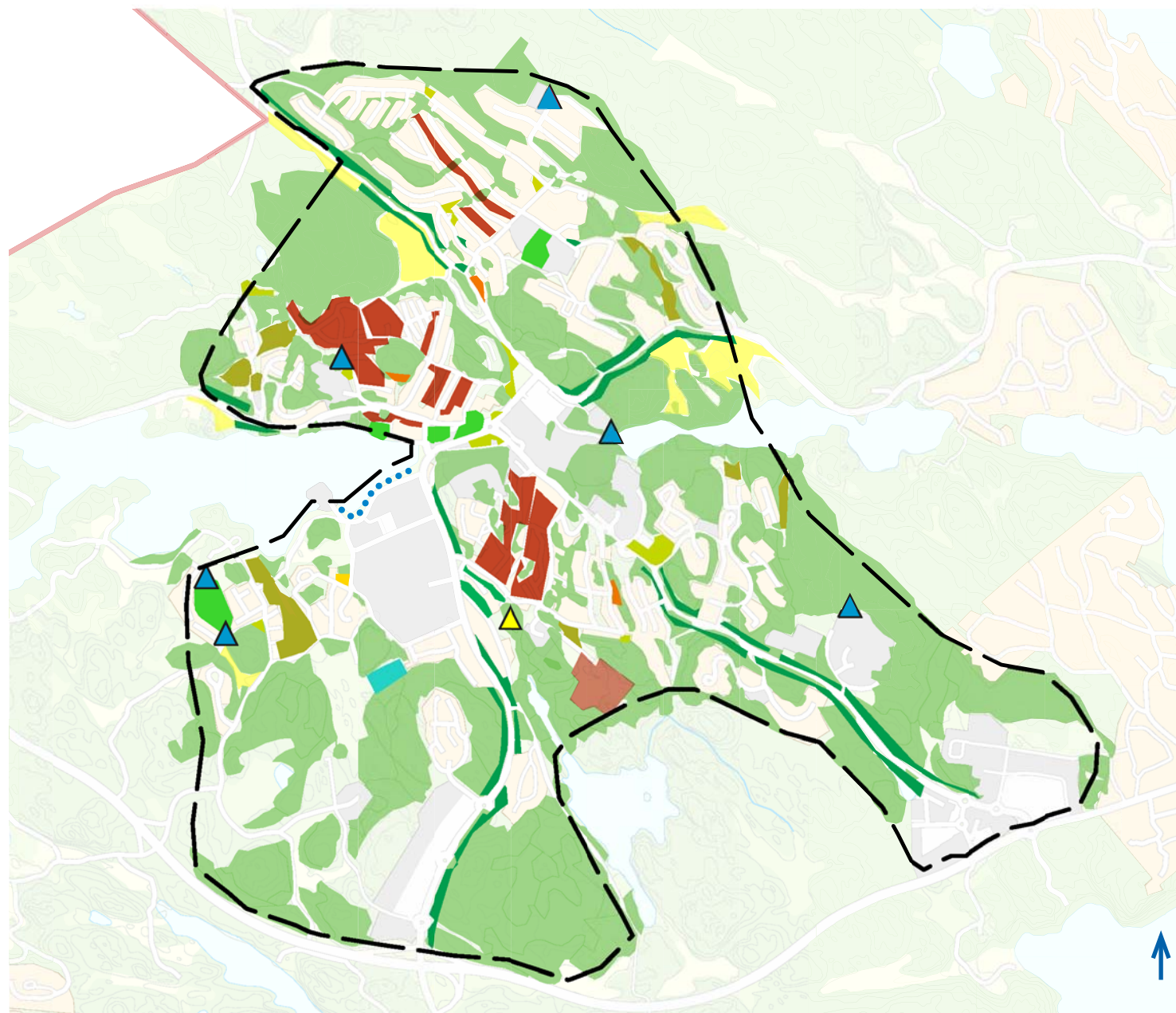
skala 1:25000

## BILAGA 6 EKinVENTERING



skala 1:25000

## BILAGA 7 GRÖNYTORNAS FUNKTIONER

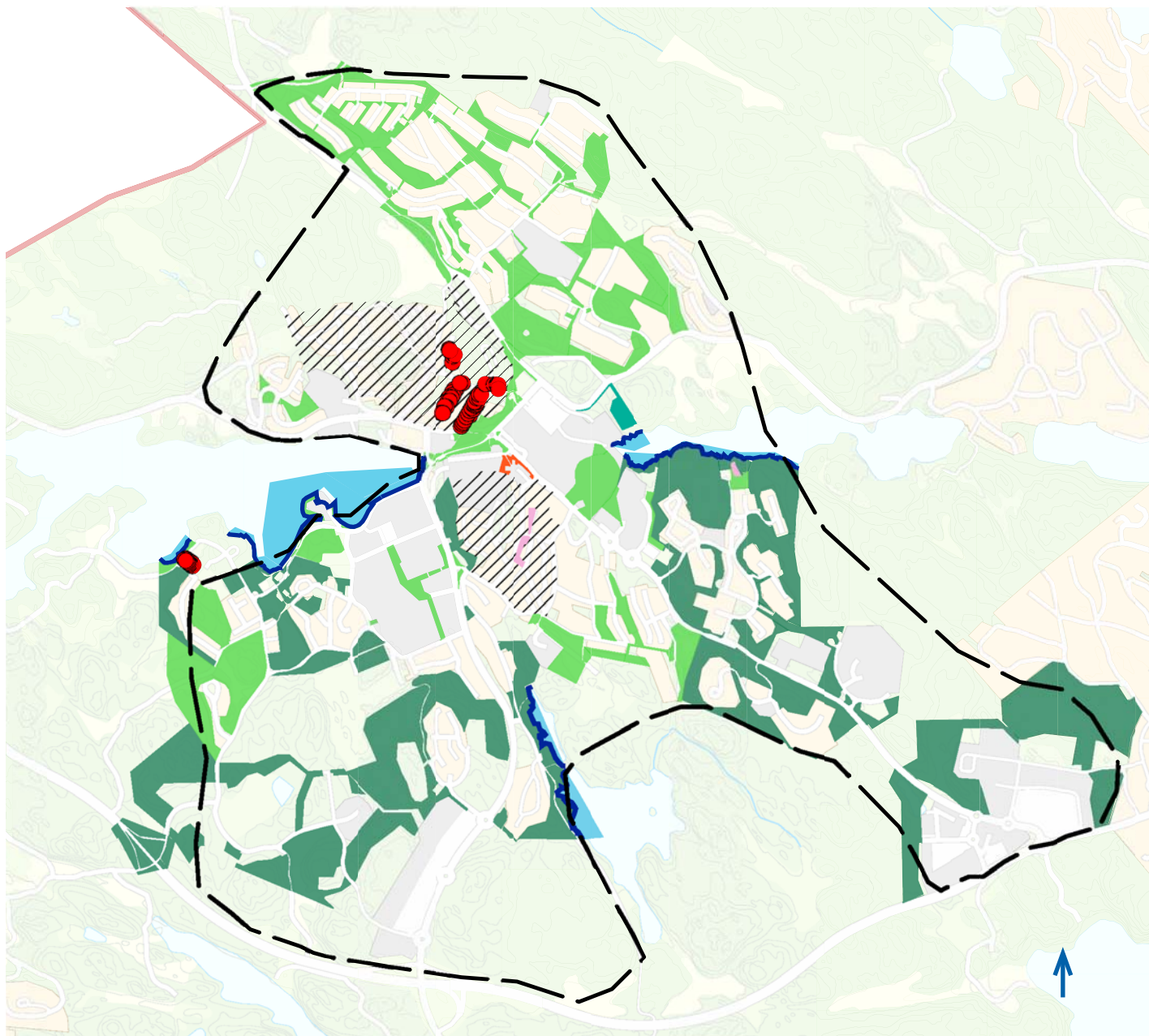


### Förklaring










- Park
- Planerad friyta
- Grönt vägområde
- Öppen gräsyta
- Skogsmark
- Grön kvartersmark
- Villaträdgårdar
- Åkermark/äng
- Kyrkogård
- Bollplan, gräs
- Restyta
- Odlingslotter
- ▲ Utsiktsplats - oplanerad
- ▲ Entré till rekreativ natur
- ⋯ Hamnpromenad

skala 1:25000

## BILAGA 8 TRÄD OCH NATUR I DETALJPLANER

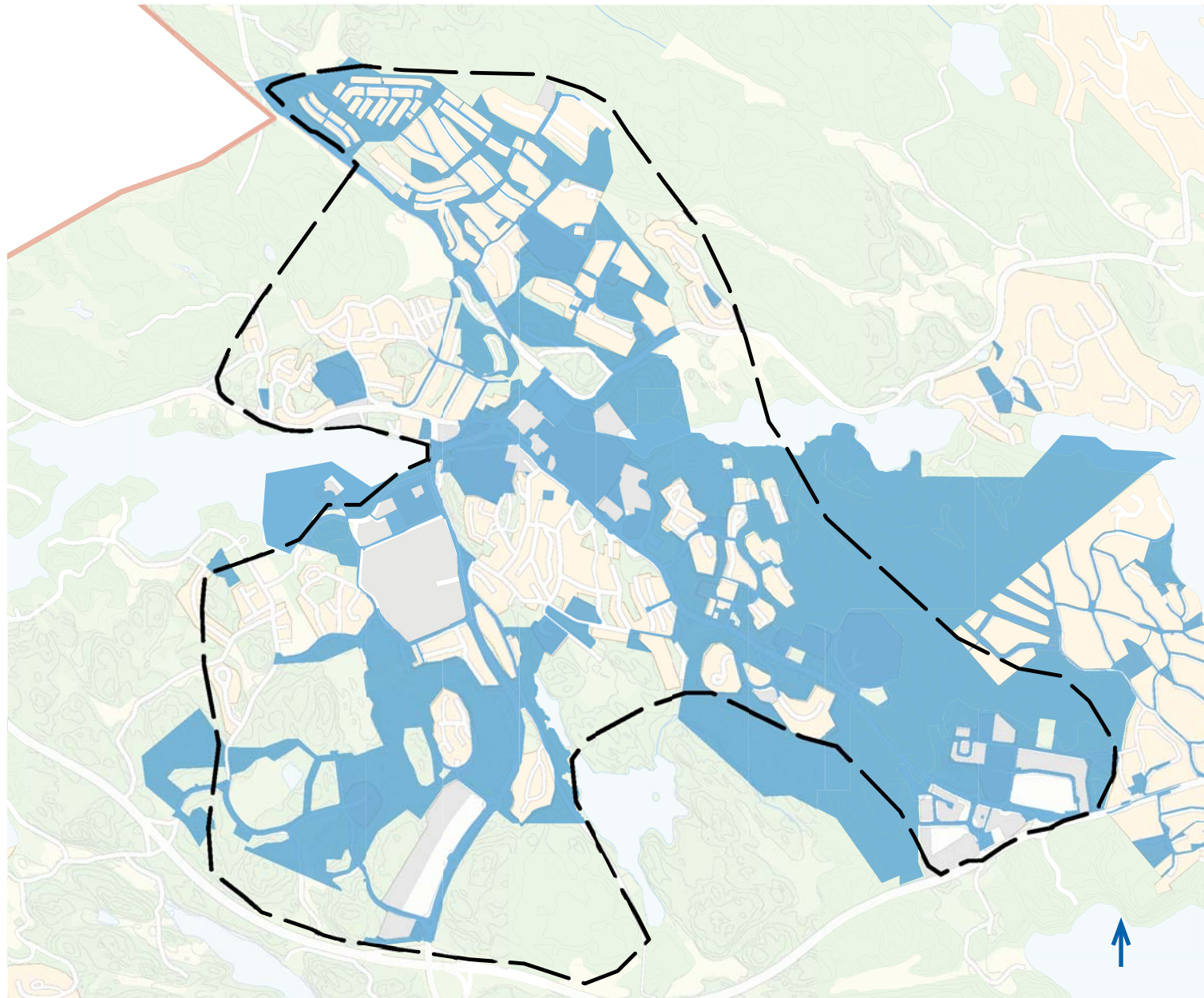


### Förklaring

-  Allmän platsmark  
PARK
-  Allmän platsmark  
NATUR
-  Träd får ej fällas
-  Kvartersmark -  
naturmark
-  Odlingslotter
-  Bestämmelse -  
markens höjd får ej  
ändras
-  Gröna värden inom  
området är  
väl beskrivna i  
gestaltningsprogram  
och planbeskrivning -  
motivering för  
bevarande finns.
-  Vattenområde
-  Vattenlinje inom  
detaljplan

skala 1:25000

## BILAGA 9 KOMMUNALÄGD MARK

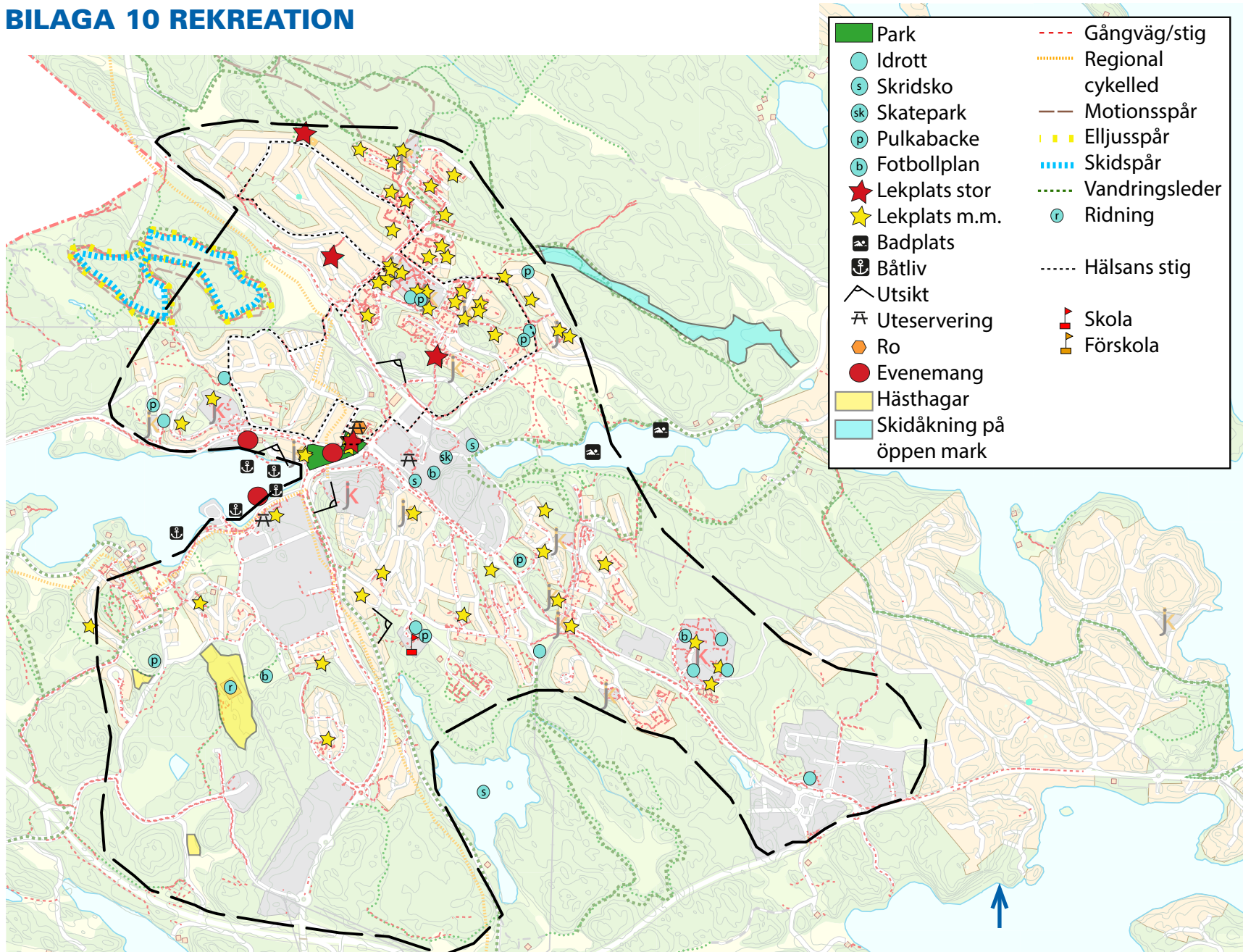


### Förklaring

- Markägare  
Värmdö kommun

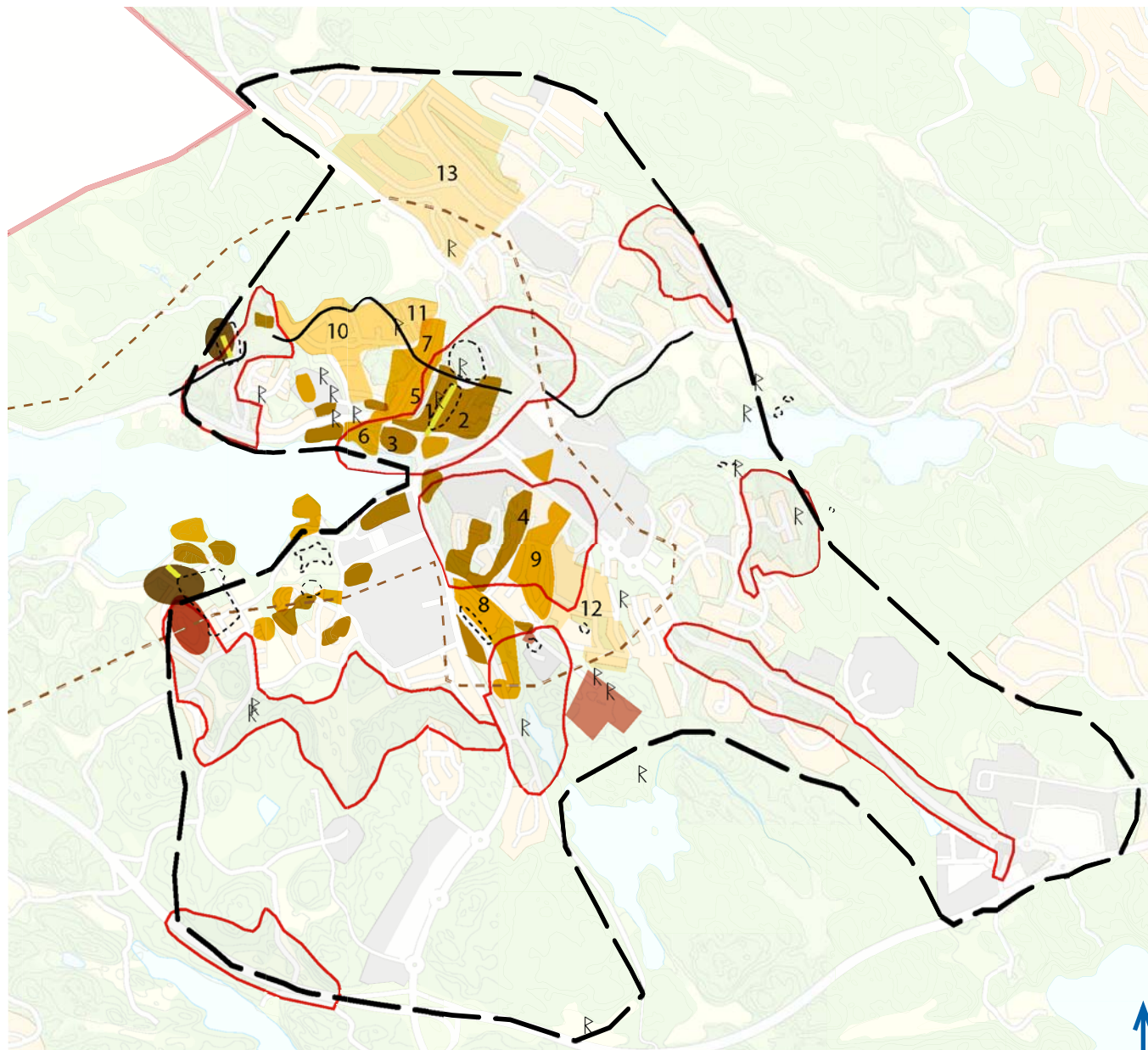
skala 1:25000

# BILAGA 10 REKREATION



skala 1:25000

## BILAGA 11 - GRÖNA KULTURMILJÖER



### Förklaring

- - - Riksintresse kulturmiljö

⊗ R Fornlämningar

□ Kärnområden Ek

— Gammal landsväg

— Historiska alléer

■ Kyrkogårdar

■ Engelsk park

■ 1600-tal

■ 1800-tal

■ 1900-1920

■ 1939-1945

■ 1950-tal

1-13 Kulturhistorisk gata  
eller område som  
beskrivs i bilaga 12

1:25000



## BILAGA 12 - KULTURMILJÖ 1(3)

### Grindstugatan (1)

Byggnadstid: 1871-73

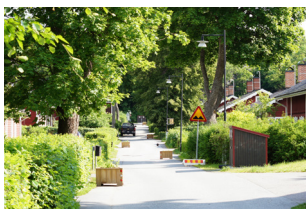
Den första bruksgatan anlades på ömse sidor om utfarten till den gamla landsvägen. Gaturummet präglas av symmetri, låg bebyggelse och fria hus. Gatan är asfalterad, omgiven av en högväxt allé av blandade lövträd. Tomterna inramas vid gatan av häckar. Till varje lägenhet hörde en köks- och fruktträdgård. Köks- och fruktträdgården har idag ersatts av traditionella tomter.

På vissa ställen har alléträd tagits bort. Gatan har ett stort antal tillfälliga skyltar och andra anordningar för att sänka hastigheten.

#### Riktlinjer för framtida förändringar, ur Bevarandeplan:

Inhägnader: Befintliga häckar bör vara tillräckliga även i framtiden. På bevarade grindstolpar rekommenderas grindar av enhetligt slag (se exempel i bevarandeplan).

Gatumiljö: Gatubredd, allé, häckar och gatuarmatur behålles.



(1)

### Värmdö gata (2)

(1870-80-tal)

Exteriört påminner husen om Grindstugatan, skillnaden är den större storleken.

Den asfalterade gatan är kantad av en högt växande allé, mellan varje hus löper häckar parallellt och indelar tomterna. Mellan Grindstugatans bebyggelse och Värmdögatan, finns ett större grönområde.

#### Riktlinjer för framtida förändringar, ur Bevarandeplan:

Inhägnader: Lika Grindstugatan. Grinden vid Värmdövägen 2 kan vara vägledande vid uppsättande av nya grindar. Gatumiljö: Gatubredd, allé, häckar och gatuarmatur behålles.

### Franska byggena (3)

(1870-tal)

Franska byggena är namnet på tre arbetarbostäder med en för Gustavsberg särpräglad exteriör. Byggnaderna tillhör Farstavikens strandområde. De två invid vattnet liggande husen har sina köks- och fruktträdgårdar bevarade. Söder om trädgårdarna finns ett mindre uthus av stående plank och en kort men högväxt trädrad som bidrar till upplevelsen av en geniunt bevarad miljö. Den nuvarande polisstationen har fått trädgården avskuren av den breddade Skärgårdsvägen.

### Mariagatan (4)

(1890-tal)

På 1880-talet infördes en byggnadsmodell från en bruksegendom i Gästrikland. Omkring alla bostadshusen, men särskilt i sänkan som löper parallellt med Mariagatan uppläts områden för köks- och fruktträdgårdar. Köks- och fruktträdgårdarna finns inte längre kvar men en del fruktträd och stora lövträd har sparats och ger framförallt den högre belägna delen av gatan en lummig karaktär. Flera av de öppna ytorna mellan husen utnyttjas idag för parkering och förvaringsytor.

(3)



(4)



### Höjdgatan (5)

(1900-tal)

1900-talet inleddes med en ny typ av arbetarbostäder. Tydliga engelska influenser i "villastil" gör sig gällande. För arbetarnas del innebar det en förbättrad boendestandard.

På husens baksida finns frukt- och köksträdgårdar. Stora uppvuxna lövträd står inne på tomtmark. En del hus har låga häckar invid gatan, andra har stödmurar i huggen sten. En del partier av de ursprungliga häckarna finns kvar men är ibland borttagna och ersatta av gräsmatta fram till gatan. Grindstolpar av granit framför varje entré står kvar och gaturummets ursprungliga struktur är fortfarande läsbar men inte komplett.

(5)



(6)



### Villa Strandvik - park (6)

(1890-1910-tal)

Villan ligger monumentalt med framförliggande parkanläggning i romantisk stil från 1800-talet, och utgör ett betydelsefullt inslag till miljön vid Farstaviken. Parken har inslag av naturmark, med bergshällar, slingrande gångar samt en del fruktträd. Den gamla vägdragningen fram till villan samt grindstolpar finns kvar. Öster om den romantiska parken finns en lindallé som leder rakt norrut mot Gamla Skärgårdsvägen. Längs strandlinjer finns idag en mindre stig, som ansluter till båtbyggor i Farstaviken. Strandviks placering är framträdande invid Farstavikens norra strand, och mitt emot det gamla fabriksområdet.

## BILAGA 12 - KULTURMILJÖ 2(3)

### Skeviksgatan (7) (1905-1907)

Skeviksgatan utgör en förlängning av Höjdgatan i nordlig riktning. På vardera sida om den alléförsedda gatan uppfördes fem arbetarbostäder. Husen är tegelvillor som ursprungligen var exakt lika dem utmed "Höjdgatan." Bebyggelsen utmed Skeviksgatan är placerade växelvis istället för parvis. Troligtvis var Skeviksgatan från början en alléplanterad gata med popplar, idag finns några stora träd kvar. Tomterna omgärdas längs gatan av låga häckar. Varje hus är omgivet av en frukt- och köksträdgård. Karaktären längs gatan är väl bevarad.

Riktlinjer för framtida förändringar, ur bevarandeplan: Gatumiljö: Skeviksgatan har under åren erhållit en värdefull enhetlig miljö, med förgårdar, häckar och alléträd.



(7)

### Villagatan (8) (1909-1911)

Trädgårdarna kring Villagatans arbetarbostäder är vända inåt kvarteret. Staket och häckar delar in tomterna. Mitt i kvarteret flöt under 1800-talet fortfarande den s k Kvarnströmmen. I den före detta strömfåran finns en interngata som heter Sofiagatan och här ligger vedbodlängor som hör till "Villagatan" respektive Kvarntorpsgatan (fd. Ingarögatan). Sofiagatan utgör en lugn grön zon som är viktigt för området nära den starkt trafikerade Gustavsbergsvägen.

Riktlinjer för framtida förändringar, ur bevarandeplan: Inhägnader: Vid uppsättning av staket bör dessa hållas låga och utformas enhetligt inom kvarteret.



(8)

### Tallåsen (9) (1911-1920)

Ett 40-tal enfamiljshus. Placeringen av bostäderna avvek från tidigare mönster, istället för husen i den traditionella bruksgatan, ligger de spridda på några bergåsar. Tomtavgränsningar har uppkommit efter hand inom området. Tomtstorlek varierar efter behov och naturliga barriärer. I sänkan parallellt med Tallvägen fanns trädgårdslotter tillgängliga även för Tallåsbor. Idag har denna mark delvis förvildats. De smala slingrande topografiskt anpassade vägarna igenom området är asfalterade och kantade med häckar och ibland med kallmurar av granitsten. Gaturummets standard varierar längs sträckan. Välklippta häckar och gräsremсор, välbevarade delar av murar bryts av med murar som rasat eller med stark inväxning av sly och ogräs.

Riktlinjer för framtida förändringar, ur bevarandeplan: Inhägnader: Låga staket och häckar kan accepteras, men utformningen skall vara enhetlig inom området.



(9)

## BILAGA 12 - KULTURMILJÖ 3(3)

### Höjdhagen (10) (1938-42)

Stora delar av Höjdhagen har en tydlig "hus-i-skog-karaktär". Området utgörs av omkring 70 hus i trä, flertalet välplanerade tvårummare om 54 kvm. De räknas till de första bostäderna i samhället med fullt utrustade badrum. Thunström placerade ut käppar för att känna in husens placering i terrängen. Hans mål var att ta vara på markens varitationsrikedom, djurstigar och markens topografi. Vägarna följer terrängen och en äldre landsväg som passerar genom området. Olof Thunström: "Ett hus ska vara som vuxet ur jorden".

För bevarandet av områdets karaktär är det viktigt att träd sparas och på sikt ersätts samt att staket undviks.



(10)

### Grindstugårde (11) (1943-44)

Radhusområde. Huvudvägen mellan radhusen är asfalterad och fungerar som genomfart. Fickvägar, vinkelräta mot huvudvägen är smala och grusade. På ömse sidor om fickvägen finns frodiga planteringar. Å ena sidan finträdgårdar vid huvudentréerna och på andra sidan köksträdgårdar. Fickvägarna har med tiden blivit allt smalare, träd och syrenbuskar allt tätare. På tegelväggarna ser man ofta vildvin eller andra klängväxter. Avgränsningar i form av staket saknas i området, och fruktträd och solitärbuskar i klippta gräsytor är vanliga på husens framsidor.

Riktlinjer för framtida förändringar, ur bevarandeplan:  
Inhågnader: Staket bör ej uppsättas inom området.



(11)

(12)



### Hästhagen (12) (1945-51)

Hästhagen byggdes under flera etapper åren 1945-51. Området består av punkthus, smalhus och radhus i kupe-rad barrskogsterräng. Idag är den tidstypiska karaktären till stor del bevarad med gräsmattor fram till gatan och sparad natur med tallar mellan bebyggelsen.

### Lugnets bostadsområde (13) (1950-tal -1960-tal)

Lugnets bostadsområde innehåller både friliggande hus och radhus. Typiskt för Lugnets radhusområden är att det inte finns en tydlig gräns mellan det privata och det offentliga eller mellan parkmark och trädgård. Särskilt är tallar vanliga inslag i funktionalismens bostadsområden och så också i Lugnet. Träden inom området består till största delen av höga tallar med inslag av lövträd, främst björk.

För bevarandet av områdets karaktär är det viktigt att det typiska i mark och vegetation bibehålls, såsom bergshällar, tallar och ekar.



(13)