



Utvecklingsplan Bilaga till rapporten

# Attraktiva Alby

Förslag del 2

UTKAST 2014 01 08

Detta dokument är en bilaga till rapporten ”Utvecklingsplan Attraktiva Alby - delrapport underlag till kommunplanen 2015.”

Alla bilder är inspirationsbilder.

## LÄSANVISNING

Utvecklingsplan Attraktiva Alby består av flera dokument och skall läsas samlat. Förslagen i del 1 och 2 kompletterar varandra. För varje förslag redovisas läget idag och förslag till förändring.

Utvecklingsplanen består av:

Utvecklingsplan

Bilaga 1, förslag del 1

Bilaga 2, förslag del 2

## INNEHÅLL

LOKALANVÄNDNING .....	4	Koppla samman spår med Tyresta.....	17
Sammanfattning .....	4	Se över elljusspårerna och koppla samman med Barnsjön .....	18
Restaurera byggnaderna .....	5	Entréer .....	19
Alby friluftsgård, café.....	7	TILLGÄNGLIGHETSÅTGÄRDER .....	20
Alby friluftsgård, en mötesplats.....	9	GÅRDAR OCH TORP.....	21
Värmestuga x 2 .....	10	Uddby gård, ett riktigt jordbruk.....	21
Uthyrning av utrustning .....	11	Rundemars gård, en målpunkt.....	24
Uteklassrum i långhus.....	12	Ahlstorp, en målpunkt .....	24
INFORMATION OCH SAMORDNING .....	13	Fårdala gård, ridskola .....	25
Utökat Albyråd.....	13	AKTIVITETER .....	26
Samlad hemsida om Alby .....	13	18-håls discgolf bana .....	26
App Naturkartan .....	13	Frågesport för barn.....	26
Geocaching .....	13	Säkrare pulkabacke.....	26
Utställning .....	14	Cykla i terräng - MTB .....	27
PERSONAL (NATURVÅRD OCH SERVICE) .....	15	Klättra på låg höjd/bouldra .....	28
Naturvård.....	15	Naturparklek .....	28
Kulturlandskapet.....	16	Ny och rustad beachvolleybana.....	28
Naturpedagog.....	16	Brygga för kanot/båt.....	29
Albysamordnare .....	16	ÖVRIGT .....	30
SAMBAND, ENTRÉ, SPÅR OCH LEDER .....	17	Åtgärda dålig lukt vid pumpstation.....	30

# LOKALANVÄNDNING

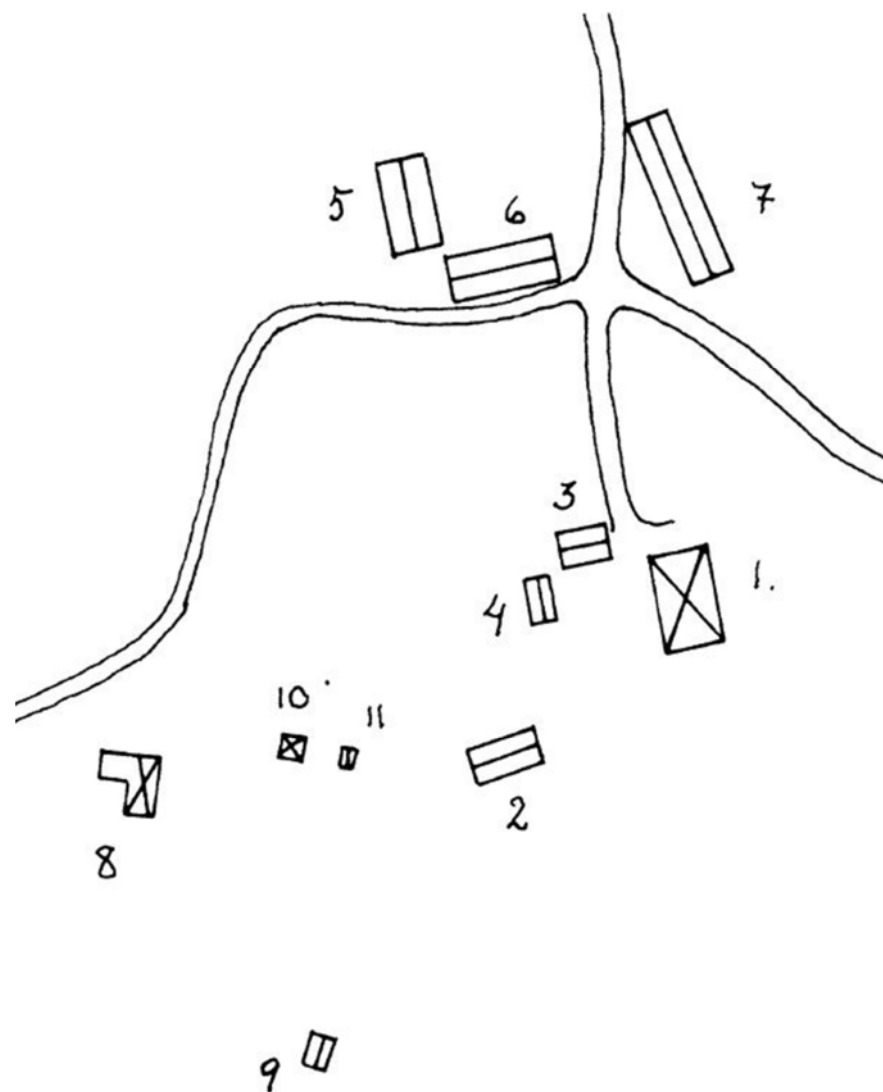
## Sammanfattning

### Idag

Det är många som samsas om lokalerna i Alby, en del med egna hyreskontrakt andra utan. Kommunens egen verksamhet Naturskolan saknar t.ex. en ordentlig plats.

### Förslag

1. Alby friluftsgård, entréväning café, övervåning och vind *ny* samlingsplats för föreningar och skolor
2. Raststuga
3. *Ny* raststuga
4. Förråd för caféet för utemöbler
5. Garage och verkstad för kommunens personal
6. *Ny* byggnad, garage och personalutrymmen för kommunens personal
7. *Ny* del för entreprenör som vill hyra ut ex skridskor, *nya* förråd för föreningar, befintligt omklädningsrum och bastu
8. Kommunens verksamhet TYDA (Tyresö dagliga verksamhet)
9. Kanotförråd
10. WC för nr 8, TYDA



## Restaurera byggnaderna

### Idag

Flertalet byggnader är mycket slitna och eftersatta, den gamla arrendatorsbostaden (TYDA), torpen Rundemar och Ahlstorp är samtliga i mycket dåligt skick. Tidigare renoveringar har inte alltid tagit hänsyn till att området är uppmärksammat av Stockholms länsmuseum som en kulturhistorisk miljö.

Uddby och Alby är tillsammans med Dyvik de bäst bevarade äldre bondgårdarna i Tyresö idag. Alby gård är samtidigt ett typiskt exempel på de många gånger små och enkla prästgårdarna i Stockholms län.

### Förslag

Samtliga byggnader inom Alby behöver rustas upp och anpassas efter sina nya användningsområden – enligt förslaget sammanfattat på sidorna 6-11. Metoder och material ska passa in i kulturmiljön samtidigt som de ska vara anpassade för sitt användningsområde.







## Alby friluftsgård, café

### Idag

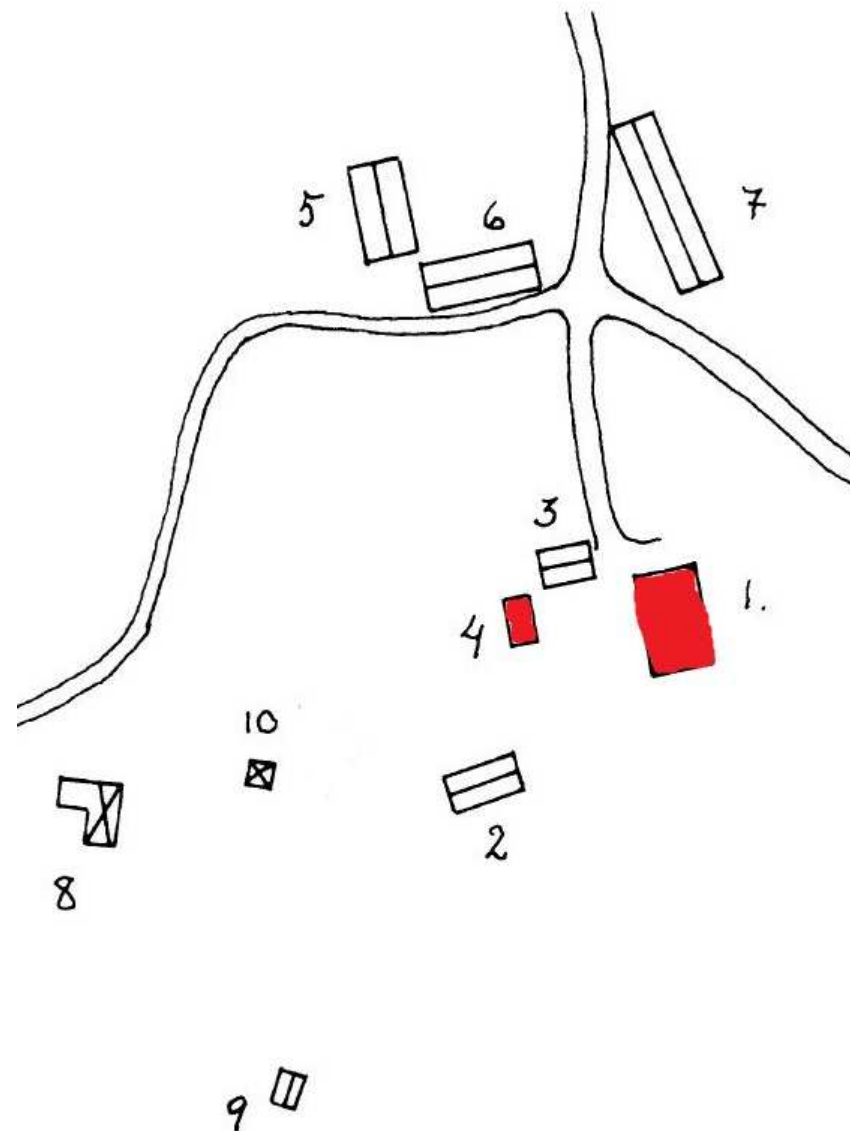
Lokalerna är slitna och det är trångt där det finns en skötplats på toaletten.

### Förslag

Entréväningen i Alby friluftsgård rustas upp och anpassas för den caféverksamhet som bedrivs. Toaletterna rustas och en ordentligt skötplats görs i ordning. Lokalerna ska andas 1800-tal samtidigt som det ska vara tåligt så att besökarna känner sig välkomna i friluftsklädsel.

Till caféverksamheten hör även uteserveringen och det förråd för utemöbler som ligger på gårdsplanen. Den så kallade källaren rustas upp.

Cafélokaler, inredning och utrustning måste vara utformade så att det är möjligt att hålla rent. Lagstiftningen ger ingen detaljinformation om hur lokaler och utrustning ska vara utformade.



*Se även Bilaga 1, Kap 7 Möbler, skyltar och belysning.*







## Alby friluftsgård, en mötesplats

### Idag

Föreningarna och kommunens Natur- och Kulturskola som är knutna till Alby har mycket olika villkor. Skolorna har ett förråd nere vid badet, det genererar trafik för Albypersonalen som kör material dit.

### Förslag

En mötesplats och kansli för föreningar, Natur- och Kulturskola samt kommunens övriga skolor knutna till Alby skapas i Prästgården, på övervåning och vind.

Varje förening får tillgång till en mobil arbetsplats, kontorsförvaring och kontorsservice som skrivare mm. På vinden och i den sk logen/ladan finns möjlighet att hyra förråd för övrigt material. Den som behöver ska dessutom kunna hyra ett större förråd i den så kallade logen/ladan som idag inrymmer bland annat parkpersonalens personalutrymmen.

Skolornas aktiviteter förläggs främst vid det öppna fältet mellan den nya spårcentralen och utegymmen för att de ska kunna hantera verksamheten utan att Albypersonalen behöver köra material genom området.

*Se även karta Bilaga 1, Kap 4.6 Informations- och spårcentral.*

*”Ju fler människor som är engagerade i frivilligorganisationer desto bättre fungerar demokratin. Medborgarna måste bryta förtroende för varandra och våga samarbeta. Putnams analys visar också att en god medborgaranda bidrar till ekonomisk tillväxt.”*

Robert D. Putnam ”Making democracy work”

## Värmestuga x 2

### Idag

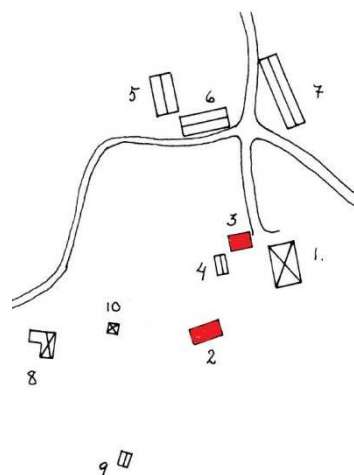
I befintlig värmestuga blir det trångt och den är sliten. Service saknas i form av mikrovågsugn mm. Nuvarande verksamhet i boden är Naturens rum samt Söders-SOL men om förslaget om föreningarnas mötesplats i Alby friluftsgård kan de flytta in.

### Förslag

Befintlig värmestuga rustas upp och den så kallade boden, där Naturens rum med flera finns idag görs om till ytterligare en värmestuga. I båda stugorna ska service i form av diskbänk och mikrovågsugn finnas. Värmestuge- och Serveringsverksamheterna vid Alby gård samlas då kring Prästgården.

Låsbara skåp för förvaring av sådant som inte ska med på löp- eller skidrundan kan inrymmas i den nya värmestugan.

Att ha en utställning om natur och jordbruk passar bra in i Albys pedagogiska inriktning. Förslaget att inrymma värmestuga bla där Naturens rum ligger idag bygger därför på att en gemensam utställningsyta skapas på Uddby gård.



## Uthyrning av utrustning

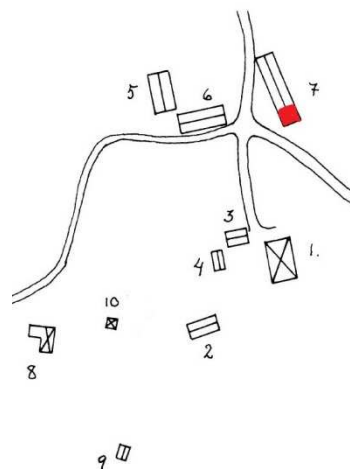
### Idag

Delen disponeras i dag av kommunens personal i Alby. Lokalerna är mycket slitna och saknar omklädningsrum för damer vilket omöjliggör rekrytering av kvinnlig personal.

### Förslag

En del av logen/ladan byggs om så att den passar för uthyrning av exempelvis långfärdsskridskor, längdskidor et cetera. Platsen ligger centralt vid friluftsgården så det är stor genomströmning av besökare vilket är en förutsättning för att verksamheten ska fungera.

Albypersonalen behöver nya personalutrymmen om förslaget ska kunna genomföras.



*Se även karta Bilaga 1, Kap 6.1 Nya byggnader, maskinhall.*

## Uteklassrum i långhus

### Idag

Kommunens pedagogiska verksamhet så som Naturskolan och kulturenhetens temadagar om forntid saknar en samlingsplats. De konkurrerar med alla andra besökare om platser vid en grill. Det finns ingen väderskyddad plats att samla väskor etc.

Bronsåldergravarna i området utgör de äldsta spåren efter fast bosättning i kommunen. Gravfälten vid Alby och Uddby är genom de tydliga gravanläggningarna och de karakteristiska lägena nära intill gårdarna mycket pedagogiska exempel på gårdsgravfält från yngre järnålder.

### Förslag

Ett uteklassrum i form av ett halvt långhus kan exempelvis placeras enligt förslag i Bilaga 1 (placeringen behöver utredas vidare).

Långhus 9x18m, 3 st portar, enkel inredning med hyllsystem på gavlar, eldstad bänkar i mittskepp kring, arbetsbelysning, Ej vinterbonad





## **INFORMATION OCH SAMORDNING**

### **Idag**

Samlad information om aktiviteter och service i Alby saknas. Det är svårt för nya besökare att ta reda på områdets fulla potential.

### **Utökat Albyråd**

#### **Förslag**

Det behövs ett utökat forum för samordning av aktiviteter och förvaltning inom området. Albyrådet samlar några av föreningarna som har aktiviteter i området. Det går att bygga vidare på och bjuda in fler intressenter.

*Se även Bilaga 1, Kap 2 Samband, Kap 4 Entréer och parkeringar och Kap 7 Möbler, skyltar och belysning. Bilaga 2, personal*

## **Samlad hemsida om Alby**

### **Förslag**

Ny hemsida som tar ett samlat grepp om Alby och de aktiviteter som finns oavsett aktör. Ev en app (se ex Tyresta).

### **App Naturkartan**

#### **Förslag**

En app med samlad information som besökaren behöver ute i naturen. Alby naturreservat ansluter sig till samma app som Tyresta använder och som Haninge kommun handlat upp.

### **Geocaching**

#### **Förslag**

Gör en geotour som ett alternativ till traditionella informationsskyltar. Genom att leta cachar lär vi oss något om Alby och lockas att besöka delar av reservatet vi aldrig annars besökt.

## Utställning

### Idag

I dagsläget finns två små utställningar; ett Naturens rum vid Alby gård och en utställning om jordbrukets historia vid Uddby gård.

### Förslag

Utställningen Manna ges en permanent plats i gamla ladugården på Uddby gård. Manna är en utställning för alla sinnen om sambanden mellan mat och miljö och vårt underskattade beroende av naturen.

Utställningen som lyfter fram den senaste forskningen på området visades för första gången i september 2004 i Bergianska trädgården, Stockholm, och har sedan dess gått på turné. Den har tagits fram av Naturens hus, Stockholm Resilience Centre och Albaeco med finansiering av Forskningsrådet för miljö, areella näringar och samhällsbyggande. Sammanlagt har utställningen satts upp i ett tiotal städer, bland annat i Stockholm, Göteborg, Malmö, Köpenhamn och Washington D.C.



## PERSONAL (NATURVÅRD OCH SERVICE)

### Naturvård

#### Idag

Samarbete mellan kommunens parkpersonal och arrendatorn på Uddby gård. De naturvårdande arbeten som ska göras enligt områdets skötselplan hinns inte med. Ökande krav på spår och leders kvalitet.

#### Förslag

Personal ska finnas på plats i Alby naturreservat. Leder och spår kräver underhåll och arbetsuppgifterna ökar i om utökade spår och leder samt ökat besöksstryck.

Naturlandskapet samt skogsbruk och naturvårdande insatser sköts även framöver av kommunens personal. Se över naturreservatets skötselplan. Dela upp uppgifterna på ett tydligare sätt.

Förslaget ökar behovet av drift och underhåll. Se över bemanning i samband med att sköselfrågor/skötselplan/arrendeavtal ses över. Se även Miljö- och trafikenhetens enhetsplan .

*Se även Bilaga 2, Uddby gård - kulturlandskapets skötsel och Bilaga 1, kap 6.1*



Naturlandskap i strikt bemärkelse avser ett av människan opåverkat landskap. Eftersom det inte längre finns några områden som är helt opåverkade av mänsklig verksamhet avser det i praktiken det system av naturelement i ett område inom vilket människan inrättat sitt kulturlandskap. Åtskillnaden mellan natur- och kulturlandskap avser den praktiska arbetsfördelningen.

## **Kulturlandskapet**

### **Idag**

Delvis otydlig ansvarsfördelning mellan arrendatorn och kommunens personal.

### **Förslag**

Se kap ovanstående kapitel om naturvård samt kapitlet om Uddby gård.. Viktigt med fortsatt bete av exempelvis kor och får.

## **Naturpedagog**

### **Idag**

Personalen i caféerna i området får ta emot många frågor från besökarna. Kommunen arrangerar Naturvandringar. Arrendatorn håller i guidningar på bondgården. Parklek saknas i kommunen. Kyrkan har öppen förskola och Socialförvaltningen en i centrum.

### **Förslag**

Personal anställs för att bemanna en ny parklek, hålla guidningar i naturen och på bondgården samt i den nya utställningen.

## **Albysamordnare**

### **Idag**

Fritidskontoret bjuder in till Albyrådet.

### **Förslag**

Tydliggör och samordna kommunens olika funktioner samt övriga intressenter för området genom att tillsätta en ny roll som samordnare för Alby om 50%.



## SAMBAND, ENTRÉ, SPÅR OCH LEDER

### Koppla samman spår med Tyresta

#### Idag

Tyresö kommun har tillstånd från Stiftelsen Tyrestaskogen att i Tyresta naturreservat och nationalpark, spåra på dom överenskomna sträckningar som finns inritade på kommunens spårkarta. Vi har också tillstånd att hålla dessa spår framkomliga genom slyröjning och uppkapning av nedfallna träd. Problem med att skidspåren plogas bort på skogsbilvägarna i Tyresta.

En rundslinga som band ihop alla spår utan att göra allt för stora ingrepp i naturen är svårt att få till eftersom brandområdet i Tyresta skall bevaras helt opåverkat.

Tyresta preparerar skidspår i mån av snö. De spår de brukar hålla öppna är det så kallade Hagmarksspåret och anslutningen till Svartbäcken. I övrigt samordnas spårningen mellan Alby och Tyresta.

Beslut om och tillstånd till eventuell ny spårdragning och tillkommande röjningsarbeten hanteras helt av Stiftelsen Tyresta.

#### Förslag

Justera de dragningar i spårkartan för Alby som plogas när isen bär och det finns snö nog så att en väg prioriteras som strävar efter att koppla ihop Alby med Tyresta. Märk ut Tyresta by och samordna kartan med Tyresta.



*Se även Bilaga 1, Kap 2 Samband och 3 Rekreations- och motionsspår.*

## Se över elljusspårerna och koppla samman med Barnsjön

### Idag

Elljusstolparna är gamla och det är en fara för dem som ska byta lampor. Vattenfall har dömt ut 2-kilometersslingan och tillåter inte sin personal att byta ut glödlampor. Kommunens personal i Alby gör det istället. Idag finns kortare slingor elljusspår i Alby och vid Barnsjön.

### Förslag

Elljusstolparna byts ut. Belysningen som sätts på plats är av typen LED med armaturer som minimerar ljusföroreningar.

Ett milspår skyltas upp genom att visa på möjligheten att springa båda slingorna i Alby samt Barnsjön.

### Övriga förslag

Kran för att fylla på vattenflaskor vid löpspårerna, både för enskilda motionärer, för skolklasser och vid tävlingar. Vid utegymmet.

*Se även Bilaga 1, Kap 2 Samband och 3 Rekreations- och motionsspår.*





## Entréer

### Idag

I dagsläget upplevs vägen som lång mellan busshållplatsen vid Nyfors och huvudentrén till Alby/Alby friluftsgård.

### Förslag

#### Alt 1

Alternativt placera ut bänkar så att den som kommer med buss kan vila på vägen ner till friluftsgården.

#### Alt 2

Längs med Alby skogsväg på väg mot huvudentrén kan ett konstverk fungera både som sittplats och för att förhöja upplevelsevärdet. Det är viktigt att verket respekterar att det befinner sig i ett naturreservat.

*Se även Bilaga 1, Kap 4.1 Entréer.*



Befintlig bänk längs Alby skogsväg.



## TILLGÄNGLIGHETSÅTGÄRDER

### Idag

Det är otydligt vilka leder som är tillgängliga för den som är hjulburen – oavsett det är en rullstol eller barnvagn. Alby naturreservat uppfyller till viss del de grundläggande kraven för tillgänglighet för personer med funktionsnedsättning. Främst finns briser i information på plats. På internet saknas en karta över vilka leder/stigar som är tillgängliga.

### Förslag

Utgångspunkten är att Alby är till för alla och de flesta miljöerna bör därför uppnå en grundläggande nivå av tillgänglighet. Självklart finns det områden där det inte är rimligt att dessa grundläggande krav på tillgänglighet går att uppfylla i naturreservatet.

Det ska vara tydligt utmärkt vad som är tillgängligt och var det går att komma fram. Vilka leder, grillplatser etc. Den informationen ska finnas tillgänglig inför besöket.

Minst en grillplats och en utkiksplats vid vattnet (förutom badplatsen) ska vara tillgänglighetsanpassad för den som är rullstolsburen.

*Se även avsnittet Information och samordning samt Bilaga 1, Kap 7 Möbler, skyltar och belysning.*

Grundläggande tillgänglighet i skyddade natur- och kulturmiljöer definieras i Naturvårdsverkets och Riksantikvarieämbetets gemensamma rapport: "Att tillgängliggöra skyddade natur- och kulturområden". Se även Folkhälsoinstitutets rapport Grönområden för fler – en vägledning för bedömning av närhet och attraktivitet för bättre hälsa. R 2009:02.





## GÅRDAR OCH TORP

### Uddby gård, ett riktigt jordbruk

#### Idag

Besöksjordbruk, arrenderas, slitet, otidligt var och när besökare är välkomna.

#### Förslag

I samband med omförhandling av arrendet bör tydliggöras arrendatorns roll både när det gäller samhällsnyttiga uppgifter såväl som affärsmässig verksamhet. Se illustration nästa sida.

Uddby gård är ett levande jordbruk där besökaren har möjlighet att knyta samman historia med en modern jordbruksdrift, följa arbetet, och lära sig mer om hur ax blir till limpa. Gårdens verksamhet bygger på ett fungerande kretslopp där antal djur balanseras med betesmark och åkermark.

Skolor både i och utanför kommunen besöker gården, får hälsa på bonden, lära sig om jordbruk, visas runt av pedagogisk personal och får prova på att karda, tova, spinna eller kärna beroende på säsong och aktuellt pedagogiskt tema.

Besökaren möts av en härlig ”Bullerby-miljö” där Uddby gård är en integrerad del av miljön vid friluftsgården Alby gård.

Det är välkomnande och mysigt att strosa runt och ta del av gårdens rika utbud. Det är tydligt var och när besökare är välkomna.

Givet storleken på gården och begränsade marker har arrendatorn vidareutvecklat gårdsverksamheten för att bidra till ökad lönsamhet. Tätare samarbeten med lokala producenter gör att besökare kan ta del av allt från honung, oljor och muster till fårskinn och andra hantverk.





*Allmännyttiga tjänster*



Bidra till Tyresö som attraktiv kommun för invånare och samhälle genom ett levande lantbruk...

Säkerställa hållbar framtid av Tyresö's marker genom ett långsiktigt samarbete...

Erbjuda kunder ett unikt utbud genom lokala samarbeten och en lönsam verksamhet...

Bidra till lönsamhet och effektivisering av resurser på gården / området...



*Affärsmässig verksamhet*





## **Rundemars gård, en målpunkt**

### **Idag**

Gården utgör en intressant målpunkt på vägen mellan Alby och Tyresta. Arrenderas, ridverksamhet. Gården är i mycket dåligt skick.

I Länsstyrelsens XXX för Tyresta anges Alby som en önskvärd nordlig entré till Tyresta, via en bro över nyforsviken och en omdragning av Sörmlandsleden som då skulle gå via befintlig led via Rundmar.

### **Förslag**

Utveckla möjligheterna och förutsättningarna för en entreprenör att driva verksamhet, samma eller liknande den som finns idag. Det görs genom att rusta upp byggnaderna och miljön i samråd med den som ska driva verksamheten.

Detta kanske kan kombineras med att delar av gården görs i ordning för uthyrning veckovis eller över en helg (jmf Styvnäset soldattorp i Tyresta <http://www.tyresta.se/om-tyresta/styvnaset-soldattorp-for-uthyrning>) eller för liknande kolloverksamhet.

När gården görs i ordning är det viktigt att det görs varsamt/kulturmiljövård.

Skylt vid stigen/vägen som berättar om gården, verksamheten och ger besökaren/Den förbipasserande vägvisning om det är privat eller öppet för besökare.

## **Ahlstorp, en målpunkt**

### **Idag**

Sköts av Hembyggsföreningen. Oklart om underhåll av fastigheten.

### **Förslag**

Oförändrad verksamhet.

Kommunens fastighetsavdelning ges ansvar för underhåll av fastigheten.



## Fårdala gård, ridskola

### Idag

Ridskolans lokaler, som kommunen äger, är slitna och det saknas omklädningsrum och dusch i tillräcklig omfattning och standard. Verksamheten önskar 2 ridhus för att kunna möta efterfrågan av ridundervisning. Stallet är i behov av upprustning och att myndighetskrav ses över (ex hästarnas tillgång till fri rörlighet/utevistelse).

### Förslag

- Lyft fram tidigare förslag på tillbyggnad av ridhus, omklädningsrum, personalrum etc. från juni 2011, se bilaga 5.
- Rusta upp stall och se över myndighetskrav.

Hagar och befintligt ridhus ses över av kommunens Fritidsavdelning under 2014 enligt gällande kommunplan.

*Se även avsnittet Information och samordning samt Bilaga 1, Kap 4.2 Ridspår.*



## AKTIVITETER

### 18-håls discgolf bana

#### Idag

Banan är sliten och har inte så många korgar. Information om den är otydlig. Stort intresse för detta i enkäten om Attraktiva Alby.

#### Förslag

Den befintliga discgolf-banan renoveras och byggt till så att det blir en attraktiv 18-hålsbana. Tydliga informationsskyltar i samma stil som övrig skyltning inom området.

### Frågesport för barn

#### Idag

Det finns spårturer för barn som Naturskyddsföreningen gjort. Stort intresse för sätt att få barn att leka, lära och röra sig i naturen på ett fantasifullt sätt i enkäten om Attraktiva Alby.

#### Förslag

De naturspår som finns tydliggörs och informeras om på kartor över området. Fler spår läggs.



### Säkrare pulkabacke

#### Idag

Många påpekar, i enkäten Attraktiva Alby, att det sticker fram sten mm som lätt kan orsaka en olycka i pulkabacken.

#### Förslag

Marken jämnas till så att inga stenar eller rötter sticker upp i pulkabacken.

Belysning i pulkabacken.

## Cykla i terräng - MTB

### Idag

Stort intresse för detta i enkäten om Attraktiva Alby. Stort utbud av cykeltidningar i tidningshyllorna i Tyresö centrum vilket också visar på att det finns ett stort intresse i kommunen.

Se exempel <http://www.rorbacksnas.se/cykel/cykelleder/>

### Förslag

#### Alt 1:

Anlägg en bana på 4-5 km och fokusera på att hela familjen ska kunna hänga med + att det ska gå att ta alternativa vägar för att få en svårare teknikövning. Anlägg tillsammans med lokala utövare.

#### Alt 2:

Anlägg en MTB-bana/single track/enduro-bana vid den gamla skidbacken och i terrängen runt om enligt den internationella standarden IMBA. Det skulle sticka ut i Stockholm. Vanligen är banorna ”hembyggda” med materialsponsring från kommuner. I de flesta områden behövs inte något stort anläggningsarbete utan det viktigaste är att tänka till hur man drar spåret.

Det ska gå att arrangera crosscountrytävlingar och cykelorienterarna ska kunna dra en del av banan här.





## Klättra på låg höjd/bouldra

### Idag

Klättring är en trend. Bouldringsblock har lagts ut i ex Råambshovsparken. Förslag från enkäten Attraktiva Alby

### Förslag

En naturlig bergvägg för låg klättring med ordentligt med sand under iordningställs. Vid denna typ av klättring behövs ingen avancerad utrustning vilket ger många möjlighet att prova på att klättra innan de ger sig ut på mer avancerad klättring.



## Naturparklek

### Idag

Många föräldralediga besöker området. En parklek är en av utbildad personal bemannad lekplats, ofta i en park.

### Förslag

Pedagogisk personal finns på plats i Alby fritidsgård i föreningscentrumet och ute vid lekplats, hinderbana etc beroende på aktivitet.

## Ny och rustad beachvolleybana

### Idag

Nuvarande bana vid badet är välanvänd och ofta full.

### Förslag

Beachvolleybollsplanen rustas och en till anläggs.



## Brygga för kanot/båt

### Idag

Fiskevårdsförbundet hyr ut båtar men de utsätts för skadegörelse och systemet för att hämta nycklar är inte knutet till Alby. Både skolorna och Friluftsrådet har varsitt förråd på olika platser för kanoter.

### Förslag

Ska möjligheten att hyra båt finnas kvar behöver bryggplatsen ses över och säkras upp så att båtar för uthyrning kan ligga säkert vid en brygga – utan att utsättas för skadegörelse.

Samtidigt behövs styras upp så att badgäster och de som ska ut med hyrd kanot inte krockar med varandra.



## ÖVRIGT

### Åtgärda dålig lukt vid pumpstation

#### Idag

Dålig lukt från pumphuset mellan Alby friluftsgård och badplatsen.

#### Förslag

Ett ozonfilter installeras.