



Utvecklingsplan Bilaga till rapporten

Attraktiva Alby

förslag del 1

GRANSKNINGSSKOPIA 2013 12 04

MEDVERKANDE

BESTÄLLARE

Tyresö kommun

Carolina Fintling Rue, Projektledare

Stefan Barthelsson, Verksamhetsansvarig Alby friluftsgård

Göran Bardun, Kommunekolog

tyresö kommun 

FÖRSLAGSSTÄLLARE

Ramböll Sverige AB, Landskap och Plan Stockholm

Camilla Gyllang Ark LAR/MSA

Åsa Glaumann Ark LAR/MSA

RAMBOLL



Äldre foto på Prästgården.

Innehållsförteckning

1. Inledning	4	4.2 RIDSPÅR	12	6. Gårdsmiljöer	25
1.1 UPPDRAGET	4	4.3 SÖRMLANDSLEDEN	12	6.1 HUVUDBYGGNAD/ PRÄSTGÅRDEN	26
1.2 FÖRUTSÄTTNINGAR	4	4.4 PILGRIMSLEDEN	12	6.2 UDDBY GÅRDS SERVERING	29
1.3 SAMMANFATTNING	5	4.5 CYKELSTRÅK TILL TYRESÖ SLOTT OCH ALBYSJÖN RUNT	13	6.3 UDDBY GÅRDS BESÖKSJORDBRUK	30
2. Övergripande samband	6	4.6 TILLGÄNGLIGA SPÅR OCH LEDER	13	6.4 GAMLA ARRENDEBOSTADEN	31
2.1 KOPPLINGAR	7	5. Utformning av entréer, parkeringar och vägar	14	6.5 ÄNGAR	32
3. Skyltning.....	8	5.1 HUVUDENTRÉN	15	7. Nya byggnader.....	33
3.1 SKYLTNING ENTRÉER	8	5.2 INFORMATIONS- OCH SPÅRCENTRAL	16	7.1 MASKINHALL	33
3.2 SKYLTNING INOM ALBY	10	5.3 GÅRDSENTRÉN	18	7.2 OMKLÄDNINGSRUM	34
4. Rekreati- och motionsspår ...	11	5.4 NY ENTRÉ; GAMLA TYRESÖ	20	7.3 GARAGE	34
4.1 ELLJUSSPÅR OCH SKIDSPÅR	12	5.6 VÄGAR	23	8. Möbler och belysning.....	35
		5.7 CYKELPARKERING	24	8.1 MÖBLER	35
				8.2 BELYSNING	38

1. Inledning

1.1 UPPDRAGET

Tyresö kommun har för avsikt att göra Alby gård och Alby naturreservat attraktivare och mer anpassat för att samsa olika aktiviteter och verksamheter.

Friluftsområdet ska vara till för hela familjen och vara ett naturligt val för fritidsaktiviteter och det rörliga friluftslivet. Orienterbarhet, entréer, service och aktiviteter, spår och leder för såväl skidåkning, vandring och ridning ska utvecklas och förbättras.

Uppdraget har omfattat att ge förslag på hur man kan tydliggöra entréerna med spårcentraler, skyltning och parkering. I uppdraget har även ingått att återskapa och förstärka gårdens lantliga karaktär med mer tidstypiska planteringar, vägar, material, möblering samt belysning.

1.2 FÖRUTSÄTTNINGAR

Alby har en lång historia med lämningar sedan lång tid tillbaka. Största delen av området är naturreservat och det finns fornlämningar från brons- och järnåldern. Gårdsbebyggelsen var ursprungligen en prästgård som tillhörde kyrkan vid Tyresö slott.

Alby friluftsgård och naturreservat består dels av den gamla prästgårdsbebyggelsen, Uddby besöksjordbruk, Fårdala ridskola samt gamla betade ängsmarker och skogsmarker. Här finns många olika leder och spår som Sörmlandsleden, elljuspår med olika sträckor, skidspår och Pilgrimsleder. Här finns även Kolardammarna (som renar Fnyskbäckån), bad, frisbee bana, skidbana och två serveringar.



Utredningsområde Alby naturreservat och friluftsgård.

1.3 SAMMANFATTNING

NATURRESERVATETS SAMBAND OCH TYDLIGHET

- Orienterbarheten och sambanden till Alby förbättras genom att komplettera med nya skyltar i angränsande områden.
- Albys alla entréer tydliggörs genom att placera ut en gemensamt utformad skylt med spårkarta för alla spår och leder som finns inom området.
- En ny broförbindelse mellan Tyresa och Alby skapas alternativt förbättrad skyltning i befintlig vägförbindelse.
- Alby gård och naturreservat tydliggörs genom att placera en ny spår- och informationscentral vid Huvudentrén.

FÖRBÄTTRING AV ENTRÉER, PARKERINGAR OCH TRAFIKEN INOM ALBY GÅRD OCH UDDBY GÅRD

- En ny entré och parkering skapas vid Gimmersta kallad Gamla Tyresö entré. Denna avlastar Gårdsparkeringen och minskar därmed trafiken genom Uddby gård och på Prästgårdsvägen.
- En ny gångväg mellan Gamla Tyresö entré och Uddby gård skapas för att göra den nya entrén mer attraktiv.
- Parkeringarna vid Huvudentrén och Gårdsentrén förskönas genom att föra in mer grönska på parkeringsytorna.
- Huvudentrén får en välkomnande grön siktgata in mot

området och den nya spårcentralen. Spårcentralens när-området rustas upp.

SPÅR

- Eljusspåret förbinds vid den nya spårcentralen. Belysningen kompletteras.
- Ett nytt ridspår anläggs parallellt med det norr eljusspåret. En riddå av träd och buskar sparas mellan de två spåren.
- Eljusspårens ytskikt justeras och jämnas för att bli mer tillgängliga för åtminstone barnvagnar.

FÖRBÄTTRA SERVICEN VID ENTRÉPLATSERNA

- Vid de tre större entréerna: Huvudentrén, Gårdsentrén och Gamla Tyresö entré skapas bättre service genom tydligare skyltning, bänkbord och cykelställ.

FÖRSTÄRKA GÅRDENS HISTORISKA OCH LANTLIGA KARAKTÄR

- Karaktärsskapande inslag från det äldre bondelandskapet återskapas, t ex gärdesgårdar, grusvägar och blommande vägkanter.
- En fruktträdgård bakom Prästgården där det tidigare fanns odlingsland och fruktträd planteras.
- En äppelodling vid Gamla arrendebostaden planteras.

- Planteringar med äldre växtmaterial skapas på Prästgårdens gårdsplan, vid Gamla arrendebostaden och vid Uddby gård.
- Ängar och högvuxna gräsytor ersätter klippta gräsmattor i t ex refuger, vägkanter eller i skogskanter. Fler örter gynnar livsmiljön för bin och andra insekter vilket ökar den biologiska mångfalden.
- Vid Uddby gårds uteservering skapas grönare och mer avskiljda sittplatser.
- Vid Uddby gårds besöksjordbruk skapas en samlingsplats med bänkar, nya trädplanteringar samt en flyttad lektraktor. En ny gårdsgård avskiljer mot vägen.
- Möbler, skyltar och belysning väljs så att de passar in i den ”faluröda gårdsmiljön.”
- Möbler i naturreservatet väljs så att de passar in i naturmiljön med robusta material och trärena färger.

NYA BYGGNADER

- Ny maskinhall placeras där det tidigare har legat en gammal ladugård. Den uppförs i falurött med äldre material och metoder.
- Nytt garage nedanför skidbacken, uppförs liknande en faluröd lada.
- Nya omklädningsrum och toaletter byggs vid badet.

2. Övergripande samband

MÅL:

-Att underlätta och tydliggöra kopplingarna till och från Alby naturreservat.

-Att skapa en nordlig entré till Tyresta naturreservat och nationalpark.



Skytning till Alby vid Öringe saknas. (4)



Översikt Alby friluftsgård med närområde, Tyresta kommun

2.1 KOPPLINGAR

Sambanden och vägen till Alby visas idag genom en blå och vit skylt i form av en pil med texten Alby eller Alby gård. Det är en typ av skylt som är gemensam för att vägvisa platser inom kommunen vid gång- och cykelvägar.

(1) (2) ALBY – TYRESTA

IDAG

Naturområdena Tyresta och Alby gränsar till varandra. I nuläget finns dock ingen direkt förbindelse dem emellan. Den närmaste vägen mellan Alby och Tyresta går via bilvägar eller Sörmlandsleden via Nyfors (1).

FÖRSLAG NY BROFÖRBINDELSE

Tyresö kommun planerar att förbättra kopplingen mellan naturområdena. Det kan antingen göras genom att förbättra skyltningen av vägen via Sörmlandsleden eller genom en ny broförbindelse över Nyforsviken (2).

Från Alby gård nås den planerade bron via elljusspåret i områdets södra del. Den kan förlängas med en ny gångstig några hundra meter ner till den föreslagna bron.

Vid brofästena skapas nya platser. Dessa kommer att utgöra nya entréer till Alby naturreservat respektive Tyresta naturreservat och nationalpark. Entréerna ska utformas enligt respektive områdes utformningsprogram. Det ska finnas information om Tyresta vid Albys nya spårcentral samt en skylt vid gränsen. Befintlig skylt vid gränsen till Tyresta vid Nyfors/Wattingeströmmen bör också uppdateras med samma information.

(3) ALBY – PRÄSTÄNGARNA

Sambandet mellan Prästängarna och Alby kan förstärkas genom att en Albyskylt sätts upp på den befintliga stolpen vid Prästängarna där även Tyresö C och Tyresö Slott är skyltade (3). På samma sätt skulle Prästängarna kunna skyltas tydligare inom Alby naturreservat.

(4) ALBY – NACKARESERVATET

För att tydligöra sambandet mellan de två naturreservaten kan skyltningen förbättras vid Tyresövägen. En stolpe vid gc-tunneln under Tyresövägen föreslås kompletteras med en skylt och pil mot både Alby och Nacka reservatet. På stolpen finns redan skyltning mot Öringebadet, Tyresö slott och Tyresö centrum (4). Sörmlandsleden passerar även här och är markerad med orange målning på stolpar.

(5) ALBY – TYRESÖ SLOTT

Vägen mellan Alby och Tyresö slott går genom bostadsområdet Gimmersta och förbi sjön Fatburen (5). Skyltningen genom Gimmersta är bristfällig. Nya blåvita skyltar bör placeras i gatukorsningar. Cykelstråket till Tyresö slott och Vandringsleden runt Albysjön går också genom Gimmersta. Skyltningen bör samordnas.



Skyltning vid Prästängarna saknas. (3)

3. Skyltning

MÅL:

- Tydliggöra entréerna till Alby genom fler skyltar med samlad information om området.

- Att öka orienterbarheten och synliggöra utbudet i området genom en egen Alby skylt.

3.1 SKYLTNING ENTRÉER

IDAG

Det finns två större bilentréer till Alby, Huvudentrén som man når från sydväst och Gårdsentrén från nordöst. Dessutom finns 5 st mindre entréer som man når till fots, skidor eller per cykel. Entréerna till Alby är bristfälligt skyltade eller saknas helt. Information om Alby samt vilka spår och leder som finns inom området saknas därmed på de flesta entréplatser.

FÖRSLAG

Vid de mindre entréerna för gående och cyklister placeras nya informationstavlor, (se bild sida 9) för att tydliggöra när man passerar gränsen till Alby naturreservat samt för att åskådliggöra vilka spår och leder som finns inom området. Man bör samla så många olika typer av skyltar som möjligt på samma tavla för att undvika att alla informationsskyltar får varsin stolpe.



Entréer, informationstavlor och nya gångvägar





Skylten "Välkommen till Alby"

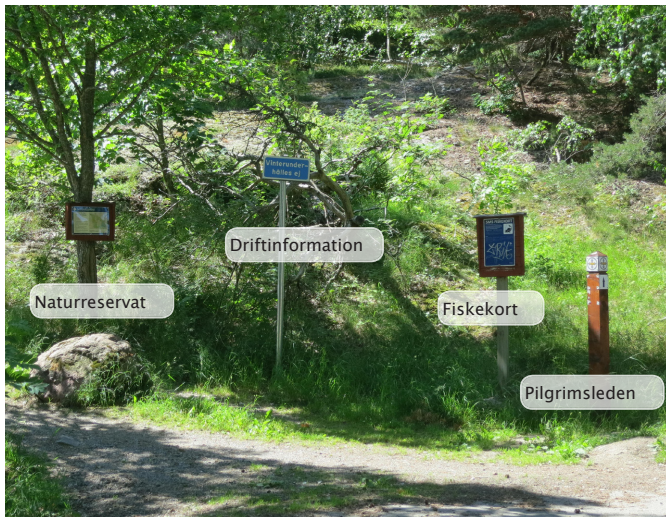
Vid de större entréplatserna vid Huvudentrén och Gårdsentrén placeras även en kartbild över gårdsmiljöerna Alby och Uddby med information om vilka verksamheter som finns inom området. Se vidare avsnitt 5.2.



Exempel på olika skyltar inom Alby gård.



Exempel på olika skyltar inom Alby gård.



Exempel på att många skyltar ger ett spretigt intryck. Samla informationen på en gemensam skylt



Exempel på olika skyltar inom Alby gård.



Exempel på olika skyltar inom Alby gård.

3.2 SKYLTING INOM ALBY

IDAG

Mellan Huvudentrén vid Alby gård och ner till badet finns en mängd olika skyltar och informationstavlor placerade och utspridda på olika stolpar och husväggar. Skyltarna visar olika verksamheter, platser och föreningar; Korpen, Boulebana, Bastu, Båtuthyrning, Ahlstorp m fl.

Idag saknas en egen skyltning inom Alby gård och Uddby gård och många olika typer av skyltar förekommer, te x skyltar för Uddby gård, Ahlstorp, Bastu, Båtuthyrning, Boule mfl.

FÖRSLAG

För vägvisning inom Alby föreslås att en ny egen skylt tas fram. Här föreslås en faluröd plåt med laserskuren text i versaler t ex BAD eller BÅTURHYRNING och en pil. Symbolen för naturreservat kan även skäras ut i plåten tillsammans med texten. Skylten kan monteras på befintliga belysningsstolpar.

Plåten är omkring 200 mm hög och placeras som en manschett kring lyktstolpar.



Förslag på skylt inom Alby

4. Rekreations- och motionsspår

MÅL:

- Tydliggöra och sammanställa information om samtliga leder och spår i Naturreservatet på en Spårkarta.

- Tydliggöra vilka vägar som är tillgänglighetsanpassade.

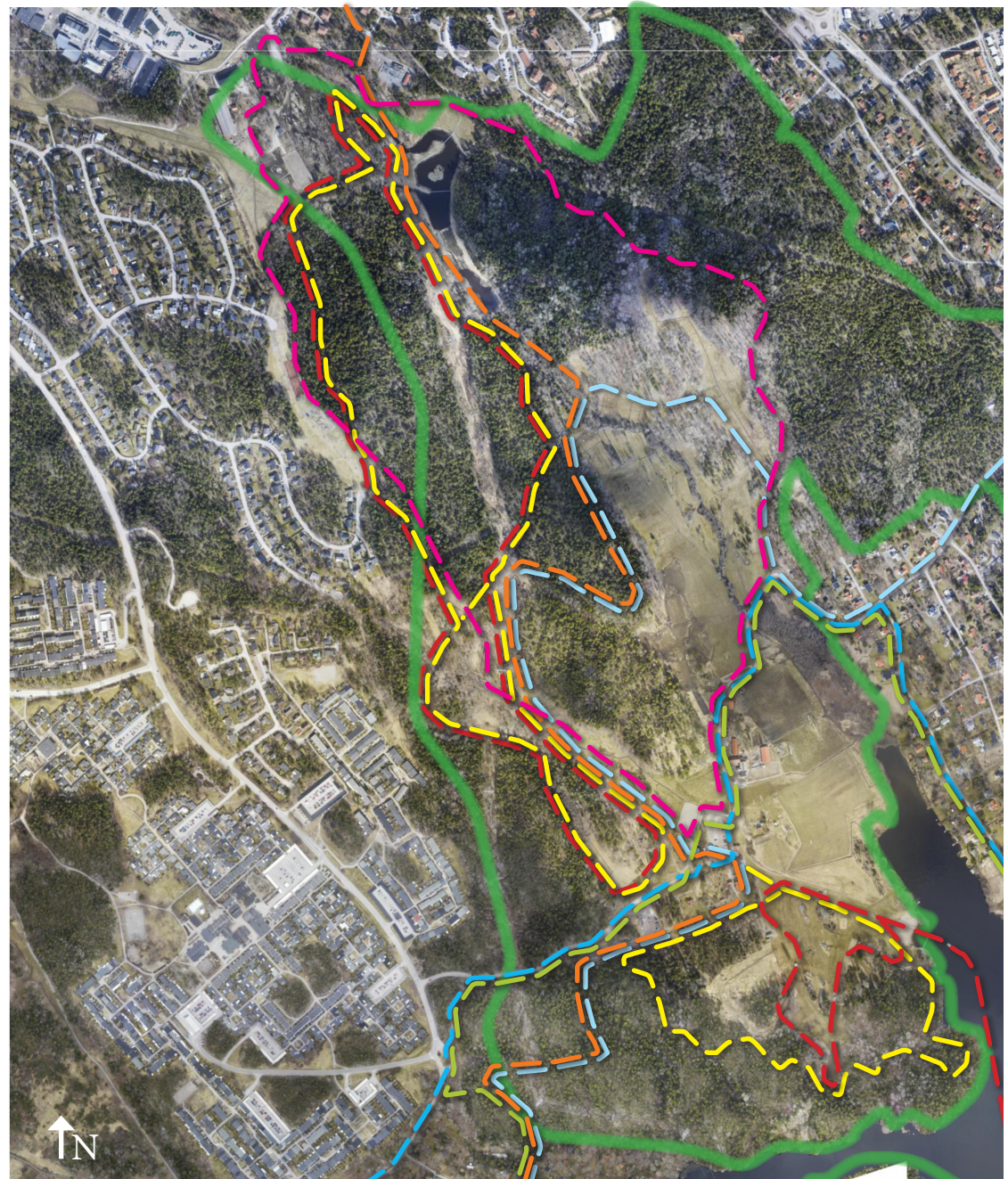
- Minimera konflikterna mellan olika motionärer genom tydlig spårkarta och märkning av leder.

- Förbättra och rusta upp spår och leder.

- Nytt ridspår anläggs intill norra elljusspåret.

Elljusspår	
Sörmlandsleden	
Pilgrimsled, Nyckelvandring/ Kristinaleden	
Skidspår	
Ridstig	
Cykelstråk till Tyresö slott	
Vandringsled Albysjön runt	
Gräns för naturreservat	

Nuvarande spår inom Alby Naturreservat



4.1 ELLJUSSPÅR OCH SKIDSPÅR

IDAG

Inom Alby naturreservat finns fyra olika elljusspår. Tre stycken utgår från Spårcentralen vid Huvudentrén och går norrut. Den fjärde utgår från badet och leder söderut ut, till att börja med längs Albysjön för att sedan gå norrut genom skogen till skogsbrynet vid Huvudentréns parkering. I framtiden, vid en eventuell broförbindelse mellan Alby och Tyresta kan nya spår utgå från detta elljusspår för att förbinda bron med gångförbindelser.

Tre elljusspår utgår gemensamt från Spårcentralen och leder norrut. Det gula är längst, 4 km långt och går upp till Fårdala stall vidare förbi Kolardammarna och förbi Alhstorp. Efter några hundra meter från spårcentralen viker det blå spåret av och bildar ett 1 km långt spår och efter ytterligare några hundra meter viker även det röda 1,6 km spåret av. Under skidsäsongen är de spåras de med spårmaskin. Elljusspårarna består av ett ytskikt av packat grus/stenmjöl. Belysningsstolparna är i dåligt skick.

FÖRSLAG

Elljusspåret kring Albysjön förlängs i kanten av Huvudentréns parkering fram till den nya Spårcentralen och över gräsytan till elljusspårarna som går norrut. Belysningsstolpar i dåligt skick byts ut.

4.2 RIDSPÅR

IDAG

Ibland uppstår konflikter mellan gående/ skidåkare och ryttare i elljusspåret. De ridspår som finns är bara delvis skyltade och inte alltid preparerade. Ofta är ridspårarna leriga, blöta, och upptrampade. Där de leder genom skogsmark

finns rötter och stenar som gör det svårt att rida snabbare än i skritt.

FÖRSLAG

Ett ridspår förläggs parallellt med det norra elljusspåret så att det blir användbart även under den mörka årstiden. Ridspåret placeras med några meters mellanrum från elljusspåret så att det fortfarande finns träd och buskar emellan. För att undvika att en alltför bred gata i skogen skapas som minskar upplevelsen av att befinna sig i skogen bör ridspåret inte göras bredare än 1,5- (3) m. Underlaget föreslås vara av flis eller grus.

4.3 SÖRMLANDSLEDEN

IDAG

Två etapper av Sörmlandsleden passerar Alby; etapp 2 mellan Skogshyddan och Alby friluftsgård, och etapp 3 mellan Alby friluftsgård och Tyresta by. Sörmlandsleden markeras med målade orange band på träd eller belysningsstolpar. Strax söder om Kolardammarna har Sörmlandsleden blivit flyttad och stämmer inte med den som är angiven på kartan.

FÖRSLAG

Se över Sörmlandsledens markeringar så att den stämmer med kartan samt rusta upp leden.

4.4 PILGRIMSLEDEN

IDAG

Inom Alby naturreservat passerar två Pilgrimsleder.

Nyckelvandringen är 11,5 km och Kristinaleden är 10 km lång. Nyckelvandringen och Kristinaleden har gemensam sträckning från den nya entrén Gamla Tyresö, vidare norrut i kanten av ängarna, där Kristinaleden stannar. Nyckelvandringen fortsätter förbi Alhstorp, Alby Gårdsväg, Alby Skogsväg och sedan ner mot Nyfors. Pilgrimsleden är skyltad på träd och trästolpar med en speciell symbol för Pilgrimscentrum.

FÖRSLAG

Samordna Pilgrimsledernas skyltning med kommunens promenader och leder där de sammanfaller. Samordna dragningen där det är lämpligt.



Sörmlandsleden

4.5 CYKELSTRÅK TILL TYRESÖ SLOTT OCH ALBYSJÖN RUNT

IDAG

Cykelstråk till Tyresö slott och Vandringsleden Albysjön runt finns markerade på kart- och informationsmaterial men är inte skyltade längs vägen.

FÖRSLAG

Sätt upp skyltar längs Cykelstråk till Tyresö slott och Vandringsleden Albysjön för att markera var de går. Se kap 2.1 koppling 5.

4.6 TILLGÄNGLIGA SPÅR OCH LEDER

IDAG

Det gula, långa elljusspåret som går norrut har en hårdgjord grusad yta som fungerar att köra med barnvagn. Det är svårt att säga generellt att det fungerar för rullstolar. Det beror på vilken typ av rullstol, eldriven eller framförd av en medhjälpare. Det beror även på hälsan hos den som sitter i rullstolen. Det förekommer branta backar som kan vara svåra att köra i för både rullstol och barnvagn. God tillgänglighet brukar anges som 1:20 (5 %). Det uppnås inte för någon av spåren.

Alby Gårdsväg som leder från Fårdala till Alby är betydligt planare. Ytskiktet består av packat stenmjöl.

Elljusspåret vid Alby sjön har en gammal och sliten grusad vägkropp. Underlaget är gropigt och många rötter förekommer. Spåret är kuperat och uppnår inte en god tillgänglighet. I ett brant parti går berget i dagen vilket gör det svårt för både barnvagn och rullstol att ta sig fram, se bild.



Vissa delar av det norra elljusspåret är för branta att köra med åtminstone rullstol.

Längs både det södra och det norra elljusspåret saknas bänkar för t ex äldre personer som behöver vila.

FÖRSLAG

Det norra elljusspårets underlag justeras och byggs upp med stenmjöl så att gropar och ojämnheter planas ut. Vattenavrinningen tvärs gångbanan ses över och justeras så att gruset inte eroderar vid regn.

Elljusspåret vid Albysjön bör få en ny vägkropp av stenmjöl för att få en bättre framkomlighet för barnvagnar.

Där berget går i dagen kan vägen ledas om för att barnvagnar ska kunna komma fram på ett bra sätt. Med tanke på de branta lutningarna kan man inte rekommendera rullstolsburna att ta denna led.

Ytskiktet av stenmjöl på Alby gårdsväg justeras så att gropar försvinner.

Soffor med armstöd placeras ut med jämna mellanrum längs båda spårssystemen för att öka tillgängligheten för t ex äldre personer.

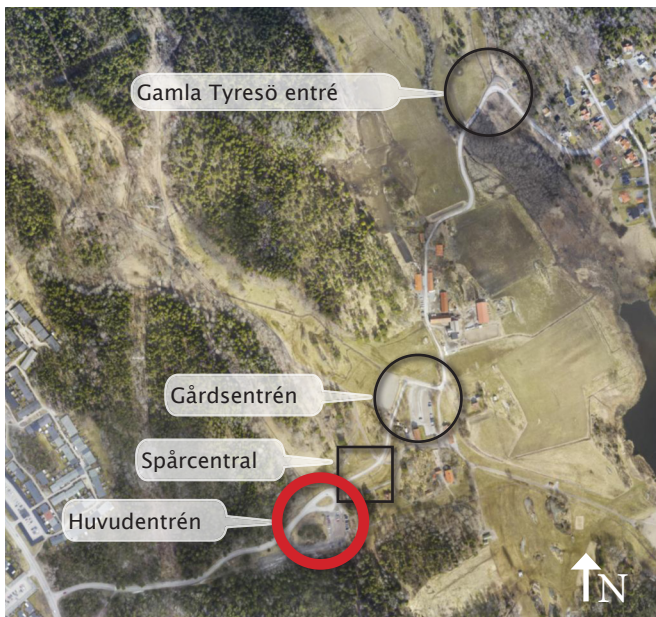


Längs det södra elljusspåret går berget i dagen vilket försvårar för funktionshindrade, barnvagnar och rullstolar.

5. Utformning av entréer, parkeringar och

MÅL:

- Skapa välkomnande och gröna entréer
- Förstärka Albys lantliga och genuina karaktär.
- Tydliggöra entréer, målpunkter och leder inom området genom en gemensam spårcentral.
- Försköna parkeringsplatserna så att de smälter in mer i naturområdet och den gamla gårdsmiljön.
- Minska biltrafiken genom Uddby gård genom att skapa en attraktiv ny entré Gamla Tyresö.



Förslag Huvudentrén
skala 1:1000

vägar

5.1 HUVUDENTRÉN

PARKERING

IDAG

När man anländer till Alby från Myggdalsvägen möts man av en stor grå och grusad parkerings yta. Parkeringsplatserna är inte markerade vilket gör att bilarna ofta hamnar huller om buller och en onödigt stor yta tas i anspråk.

I parkeringens södra ände finns en yta som används till jord och grusupplag samt för parkering när det är många besökare till området.

FÖRSLAG

Genom att styra upp ytan kan man få in mer grönska utan att förlora parkeringsplatser. Parkeringen ska vara grusad med markeringar av storgatsten.

En långsgående grönyta med träd anläggs på parkeringen (se skiss sida 14). Alternativt anläggs tre tvärställda ytor med gräs emellan. I gräsyterna planteras träd. (se skiss till höger). Parkeringsplatsen avgränsas i öster och söder av en gärdesgård med öppningar för gångstråk och siktstråk. Gärdesgården är förhållandevis låg och gles för att skapa viss genomsiktighet och inte en helt tät vägg.

För att skapa mer yta för entréplatsen rivs den befintliga gröna refugen som finns intill busshållplatsen och en ny anläggs lite längre bort. Troligtvis behöver man även flytta elstolpen. I den nya refugen planteras örtpluggplanter och gräset får bli högväxande.

Jord och grushögarna tas bort från parkeringen. Detta gäller även grushögarna vid Fårdala.

Mellan den nya gärdesgården och skogskanten föreslås en gångväg i grus. I gärdesgården görs öppningar för att man ska kunna passera ut i skogen från parkeringen. Detta blir den sista delen i ett gångstråk som leder från Myggdalsvägen och ner till Alby gård.

GRÖN ENTRÉPLATS

IDAG

Idag saknas en tydlig entréplats vid parkeringen

FÖRSLAG

Genom att parkeringsplatsen planeras bättre kan man skapa en välkomnande grön entré och mötesplats framför gärdesgården. Här kan man t ex bli avsläppt eller vänta på att bli hämtad. I ytan placeras cykelställ och några bänkbord. Den stora flerstammiga sälgen som står i kanten av vägen bevaras. Som en markering av entrén och för att skapa en plats att sitta eller hänga vid placeras en gammaldags mjölkpall på andra sidan vägen från sälgen. En likadan mjölkpall finns idag vid Uddby Gård.



Markering av parkeringsplatser i grus.



Högvuxet gräs och örter föreslås i refugen vid Huvudentrén.



Alternativ utformning parkeringsplats

5.2 INFORMATION- OCH SPÅRCENTRAL

IDAG

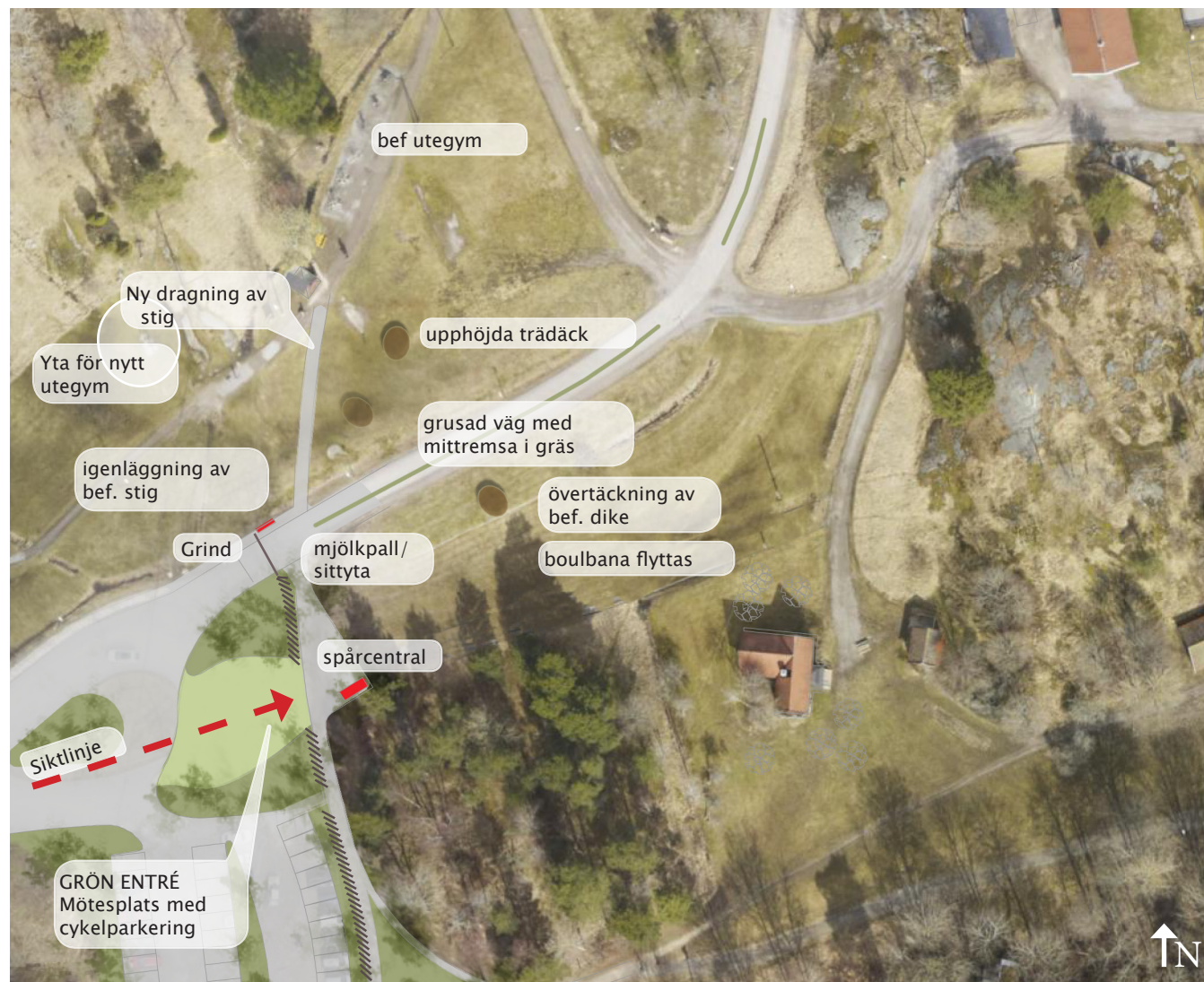
Informationen om spår och leder, samt olika verksamheter är idag utspridda på många platser inom området. Sörmlandsleden har t ex en egen skylttavla på en plats samt även Välkommen till Alby naturreservat som står på en annan. Den befintliga spårcentralen finns på ett ställe och visar endast elljusspår och preparerade löparspår/skidspår. För en förstagångsbesökare kan det vara svårt att hitta rätt.

FÖRSLAG

För att samla spår och information till en gemensam plats skapas en informations- och spårcentral. Den placeras strax innanför parkeringsplatsen vid huvudentrén. Spårcentralen



Översikt Entréer och spårcentral



Förslag informations- och spårcentral

utformas för att ansluta och passa in i den faluröda gårdsbebyggelsen som en liten byggnad.

En stor färglagd och illustrativt utformad karta ca 1,2 m bred över området placeras i mitten. De olika verksamheterna, t ex Bastu och Servering markeras på kartan med en siffra och den beskrivande texten står på sidorna.

Det öppna fältet vid spårcentralen är genomskuret av ett dike som försvårar framfarten för t ex skidåkare. För att skapa en jämnare och mer sammanhållen yta som kan användas bättre föreslås att diket läggs igen och kulverteras fram till vildapelbusken som växer i diket. Som alternativ till att täcka över diket kan man placera träspänger över diket.

Boulebanan rivs och ersätts med gräs. Den kan eventuellt flyttas till ången vid badet.

I gräsytan placeras trädäck i ovala former där man kan ha picknick, lägga sina saker eller ligga och sola på. I synnerhet kring utegymmet finns det behov av sådana platser.

GRIND – VÄGBOM

IDAG

För att förhindra genomfartstrafik från parkeringen vid Huvudentrén till Uddbys gård finns en modern gul vägbom vid Alby skogsväg.

FÖRSLAG

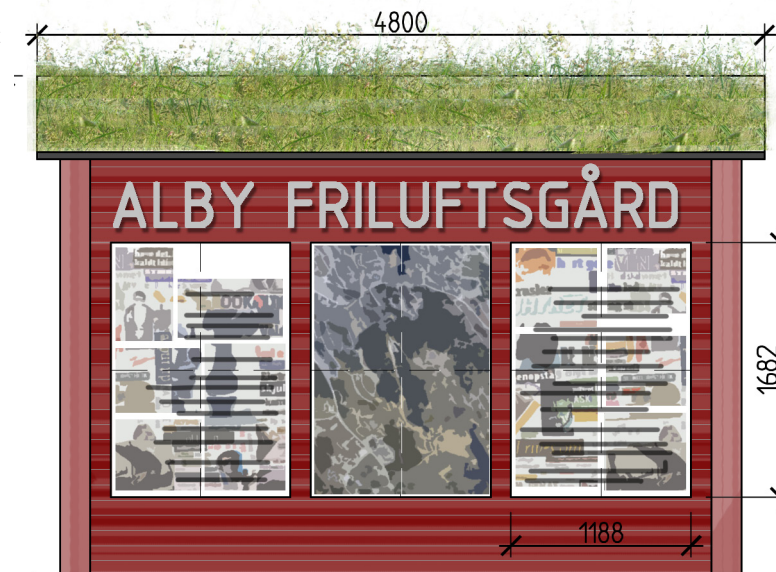
Vägbommen föreslås ersättas av en grind som ansluter till den nya gårdsgården som placeras kring parkeringen. Grinden utformas likt bilden på sida 19 i robusta material som tål eventuell påkörning.



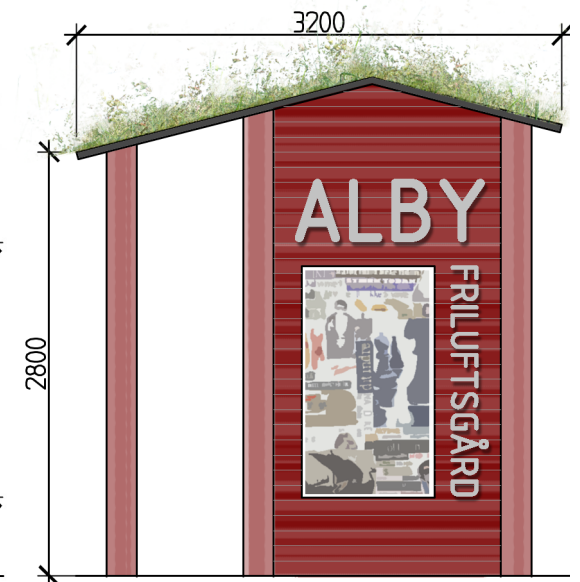
Ungefärligt läge för spårcentralen



En mjölkpall placeras vid grinden nära spårcentralen.



Ny spårcentral



Ny spårcentral

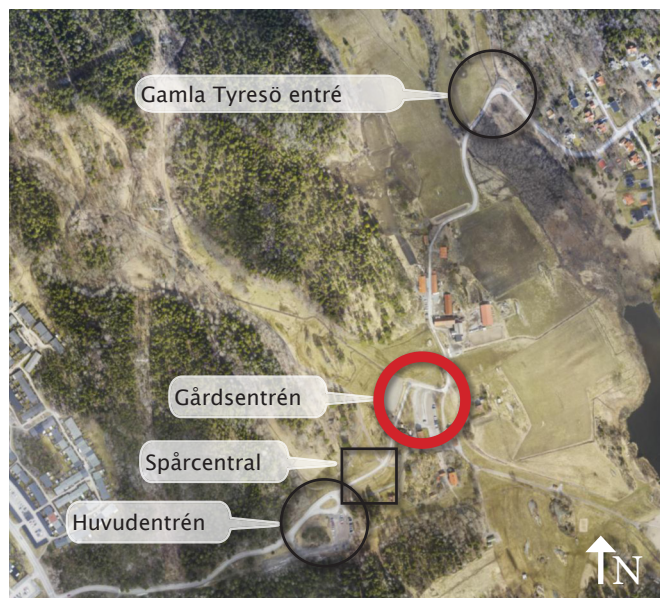
5.3 GÅRDSENTRÉN

IDAG

Parkeringen vid Gårdsentrén nås norrifrån på Prästängsvägen och via Uddby gård. Parkeringen är idag stor, grå och ödslig. Den upplevs som ett främmande element i den lantliga gårdsmiljön. Ytan är grusad och omgärdad av ett lågt trä-räcke. Kring parkeringen växer björkar i kortklippt gräs. Två moderna vägbommar som hindrar genomfartstrafik finns vid parkeringen.

FÖRSLAG

Den nya parkeringsplatsen vid entré Gamla Tyresö med 37 platser kommer att avlasta gårdsparkeringen vid ridbanan. För att minska intrycket av en steril och grå yta planteras tre grupper med träd (t ex björk) i ytan. Träden ska stå i en



Översikt Entréer och spårcentral



Förslag Gårdsentrén
skala 1:1000

blomsteräng som slås 1 g/år. För att träden ska klara sig bra bör man göra större sammanhängande ytor med växtjord. Parkeringsytan grusas och platserna markeras på samma sätt som vid huvudentrén (se bild sid 15).

Den stora in- och utfarten i den norra änden av parkeringsplatsen minskas och styrs upp genom att en trädgrupp planteras. Även här står träden i blomster/äng som slås 1g/år eller torräng.

Parkeringsytan omgärdas av en gårdesgård av samma typ som huvudparkeringsytan. Gårdesgården och trädplanteringarna i ytan gör att bilarna inte blir lika synliga som idag. Om parkeringsräckena önskas föreslås att de målas i falurött.

Den nya maskinhallen kommer utgöra fondvägg åt entrén och parkeringen från Uddby gård. En ny informations- och spårskylt placeras på maskinhallens vägg. Likaså placeras cykelställ och möbler i form av bänkbord på gräsmattan.

Vägbommarna ersätts med grindar som bättre passar in i den kulturhistoriska miljön.



Stängslen vid vägarna föreslås ersättas av gårdesgård



Nya grindarna uppförs i gammal stil i hållbara material.



Dagens parkering är en stor öppen grusyta

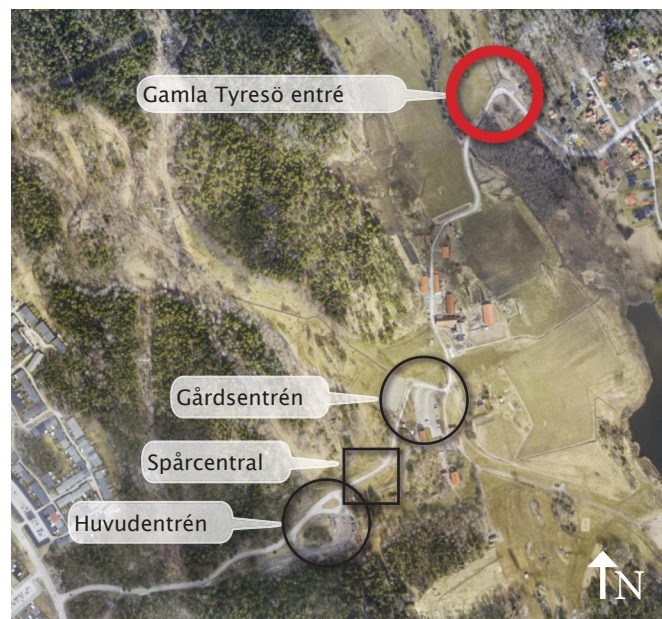
5.4 NY ENTRÉ; GAMLA TYRESÖ

IDAG

Kommer man från nordöst till Alby tar man Prästgårdsvägen till Uddby gård för att sedan nå Gårdsentrén och dess parkering. Eftersom det inte finns någon separerad gångbana längs Prästgårdsvägen och den är smal finns en konflikt mellan biltrafik och gående. Vägen är vid vissa tillfällen mycket trafikerad vilket gör att t ex gående med barn kan uppleva vägen som farlig att vistas på. Trafiken är också ett påtagligt störande inslag i gårdsmiljön.

FÖRSLAG

För att minska biltrafiken genom Uddby gård föreslås att



Översikt Entréer och spårcentral



Förslag Gamla Tyresö entré
Skala 1:100

en ny entré med en grusad parkeringsyta placeras nedanför skjutbanan, längs Prästgårdsvägen. Platsen utgörs idag av en liten grusad yta med en elstation. Pilgrimsleden och en ridled går förbi här, in i reservatet.

Parkeringsytan förläggs i brynkanten och skyms från de omgivande öppna fälten genom att en gärdesgård (alternativt trädrad) placeras mellan vägen och parkeringen. Man får plats med omkring 35 parkeringsplatser. I brynkanten växer bl. a. flera stora ekar vars läge och rötter man bör anpassa enskilda parkeringsplatser till. De värdefulla trädens exakta läge och höjd bör mätas in och finnas med vid projekteringen av parkeringsytan.

Parkeringsplatserna markeras med storgatstenar.



Plats för ny parkering



Gärdesgård

5.5 NYA GÅNGFÖRBINDELSER

NY GÅNGFÖRBINDELSE FRÅN NYA GAMLA TYRESÖ ENTRÉ(1)

FÖRSLAG

För att göra den nya parkeringsplatsen mer attraktiv och underlätta för besökare att promenera till fots till Alby eller Uddby gård föreslås en grusad gångväg (1) i kanten av Prästgårdsvägens nordvästra sida, se karta sida 22. Utrymme för gångvägen åstadkoms genom att staketet flyttas in ca 2-2,5 m och mark från hagen tas i anspråk. Där vattendraget/bäcken korsar vägen förläggs gångvägen på träspänger. Mellan bilvägen och gångvägen bibehålls en gräsremsa på ca 0,75-1 m.

Vägen genom Uddby gård görs om till gåfartsgata.



En ny gångförbindelse föreslås från den nya Gamla Tyresö entré till Uddby gård

NY GC-FÖRBINDELSE ALBY GÅRDSVÄG(2)

IDAG

Längs Alby gårdsväg, i jämnhöjd med bostadsområdet Fårdala finns en delsträcka som består av en trampad stig.

FÖRSLAG

Stigen görs om till gc-väg så att Alby gårdsväg ska bli en sammanhängande gc-väg. (2)

NY GÅNGFÖRBINDELSE ALBY SKOGSVÄG(3)




IDAG

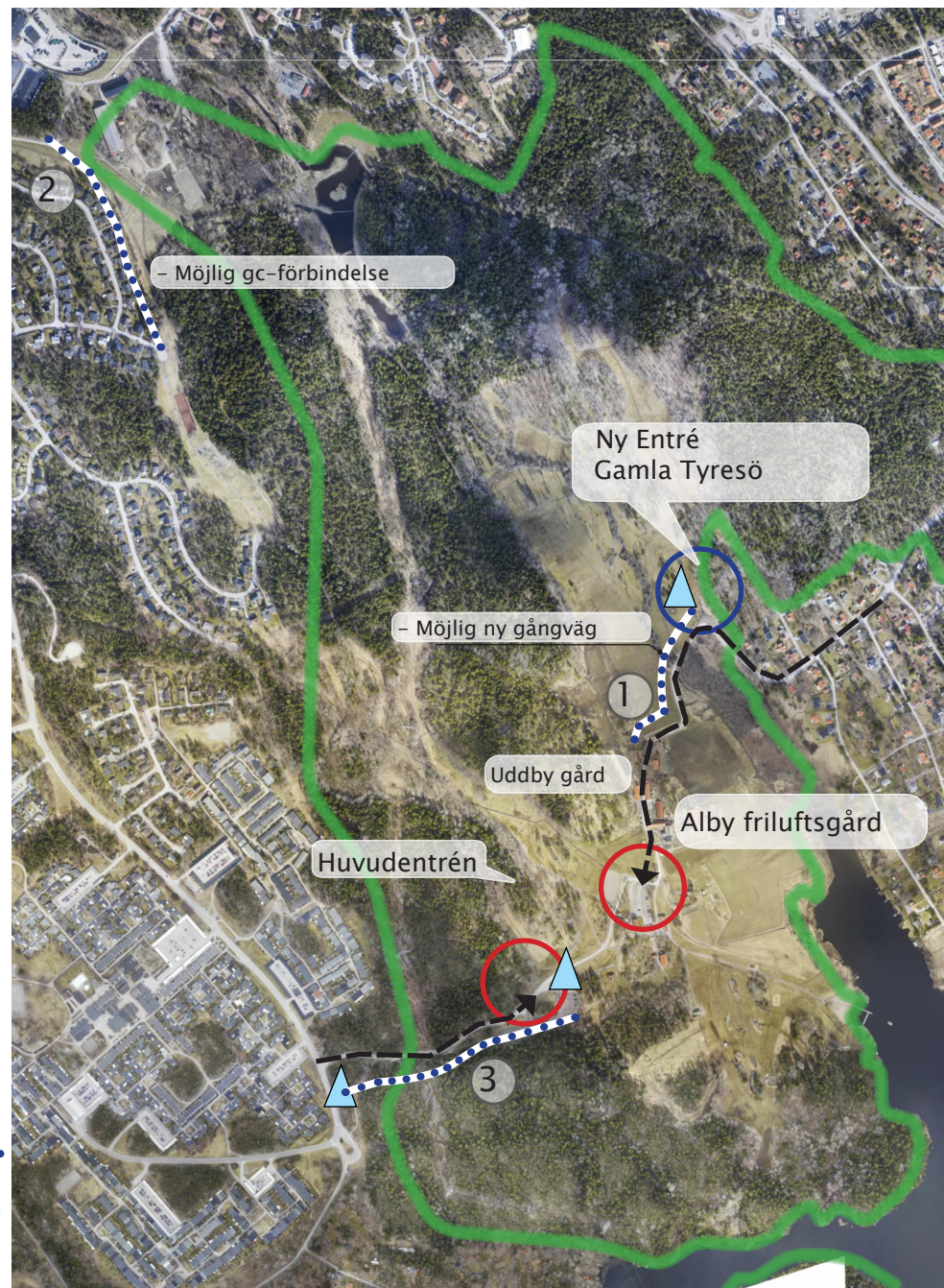
Gångvägen från busshållplatsen till huvudentrén är otydlig. Första sträckan utgörs av en gångväg som går genom skogen vilken efter ca 150 m ansluter till Alby skogsväg. Därefter korsar man vägen på ett övergångsställe till en gångbana längs den norra sidan av vägen. För att slippa korsa vägen har en spontan stig uppstått längs vägaren på den södra sidan. Sista sträckan är en stig som mynnar ut i parkeringens västra del.

FÖRSLAG

En grusad gångväg anläggs i skogen söder om Alby skogsväg efter övergångsstället sett från busshållplatsen. Gångvägen föreslås gå genom skogen skiljd från Alby skogsväg och fram till parkeringen vid Huvudentrén. Längs parkeringen dras gångvägen längs den södra kanten. (3)

Alternativt anläggs endast den sista delen av gångvägen innan parkeringen samt den del som går i kanten av parkeringen fram till spårcentralen.

- Ny gång och/eller cykelförbindelse 
- Naturreservat 
- Infartsväg bil 



Entréer, informationstavlor och nya gångvägar

5.6 VÄGAR

IDAG

Många vägar inom och mellan Alby och Uddby gård är asfalterade och med kortklippt gräs i kanterna. Detta bidrar till att gårdsmiljöerna upplevs moderna och inte tidstypiska och lantliga.

FÖRSLAG

Vägarna inom Alby gård och Uddby gård görs om till grusvägar med grön mittremsa genom att den asfalterade vägtoppen rivs och ersätts med en grusad stenmjöls yta. Det översta asfaltlagret tas bort och stenmjöl samt grus påförs i toppen. I vägens mitt påförs växtjord där gräs och torrängsväxter kan växa.

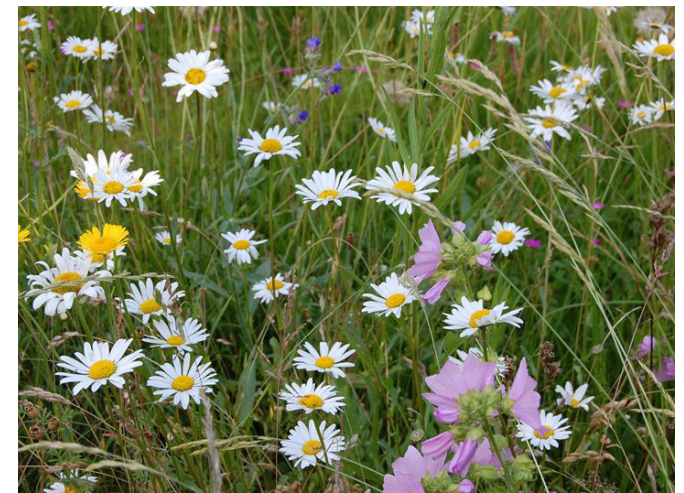
Vägen kan även fortsättningsvis fungera för brandförsvaret och som omledningsväg.

Vägkanterna ska i framtiden klippas mindre frekvent för att passa in i den kulturhistoriska miljön. För att få in fler örter kan man även plantera pluggplantor eller så in ängsväxter i vägrenarna. Den biologiska mångfalden ökar på så sätt i området och gynnar livsmiljöerna för insekter som t ex bin och fjärilar. En annan fördel med högvuxet gräs i vägkanterna är att de är mindre skötselkrävande. Inom Tyresta gård finns t ex grusvägar och högvuxna gräskanter.

Förslag arter: Prästkrage, Blåklocka, Kärringtand, Åkervädd, Gulmåra, Vitmåra, Akleja m fl.



Exempel på grusväg med grön mittremsa



Blommande vägkanter.



Gärdesgård, grus och högvuxet gräs i vägkanten, Tyresta.

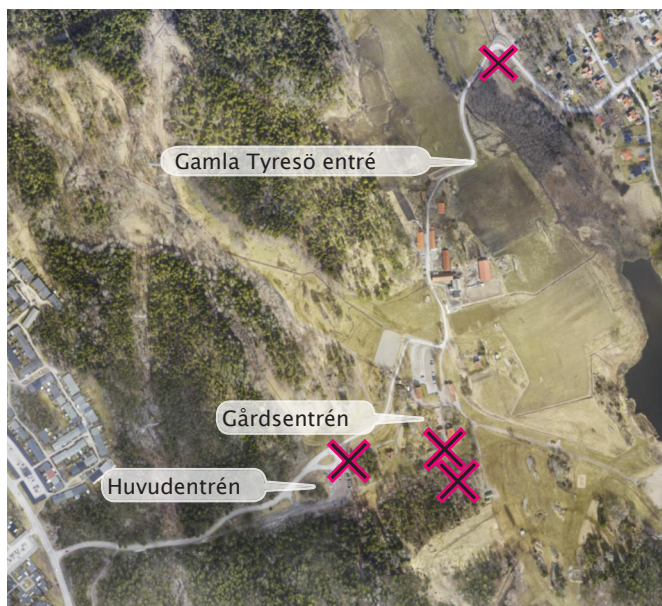
5.7 CYKELPARKERING

IDAG

Idag saknas cykelparkeringar vid de befintliga entréerna; Huvudentrén och Gårdsentrén samt vid den blivande Gamla Tyresö entré. På huvudbyggnadens framsida finns enstaka cykelställ. Många cyklar slängs huller om buller.

FÖRSLAG

Nya cykelparkeringar föreslås placeras vid mötesplatsen vid Huvudentrén, Gårdsentrén, Prästgården samt vid Gamla Tyresö entré. Se vidare avsnitt 8.1 Möbler.



Förslag cykelparkering

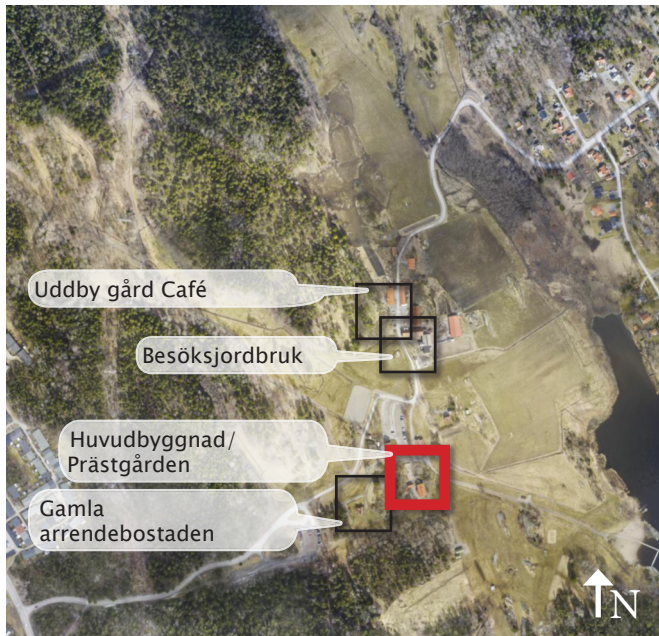
6. Gårdsmiljöer

MÅL:

-Förstärka gårdens historiska och lantliga karaktär.

-Skapa en enhetlig gårdsmiljö med sammanhållna material i möbler, lekredskap och färgsättning.

-Historiskt förankrade planteringar samt ängar.



Översikt Gårdsmiljöer



Förslag Prästgården och lekplats
skala 1:500

6.1 HUVUDBYGGNAD/ PRÄSTGÅRDEN

HISTORIK

Alby gård har funnits på samma plats sedan mitten av 1600-talet då Gabriel Oxenstierna lät bygga en ny kyrka vid Tyresö slott och Alby uppfördes som tjänstebostad till prästen och hans familj. Som löneförmån hörde odlingsmarker och gården drevs som ett vanligt jordbruk. Pigor och drängar skötte jordbruket och både fähus och förrådsbyggnader hörde till gården. År 1723 brann hela gården ner och man uppförde en ny med samma rumsindelning som idag. I början av 1800-talet var gården i dåligt skick och en ny byggnad på samma grund byggdes. Det är samma byggnad som finns idag.

IDAG

Huvudbyggnaden har en tydlig baksida. Idag finns enstaka fruktträd kvar som äppelträd och körsbär, f ö består ytorna av sammanhängande klippta gräsmattor.

KÖKS- OCH FRUKTTRÄDGÅRD

FÖRSLAG

Förr i tiden hörde köksväxtodlingar och fruktträdgårdar till prästgårdarna. Köksväxtodlingar hade vanligtvis en rektangulär form med äppelträd planterade i kanterna. Mellan äppelträden växte bärbuskar t ex vinbär och innanför kranen av fruktträd och bärbuskar var själva köksväxtodlingen.

På gamla kartor ser man att odlingarna i Alby har legat söder och sydväst om huvudbyggnaden.

I Alby kan utformningen av köksträdgården anpassas efter

önskad ambitionsnivå och resurser. För att få en känsla av köksträdgård kan man som minimum plantera äppelträd och kanske vinbärsbuskar i en rektangel och låta högvuxet gräs som man klipper i gångar symbolisera grönsakssängarna. Om man vill odla grönsaker, blommor eller kryddörter anlägger man ett mindre område inom rektangeln. T ex salvia, timjan, oregano, citronmeliss, krusmynta m fl. I några kvarter kan man placera bord och stolar. Några större träd kan tas bort som skymmer solen i söder. Byggnaden skulle även kunna få en visuell koppling till vattnet. Tidigare var huvudbyggnadens omgivning betydligt öppnare. Se bild på sid 2.



Odlingssängar



I köksträdgården kan man skapa lummiga sittplatser



Grusgångar i högt gräs

GÅRDSPLANEN

IDAG

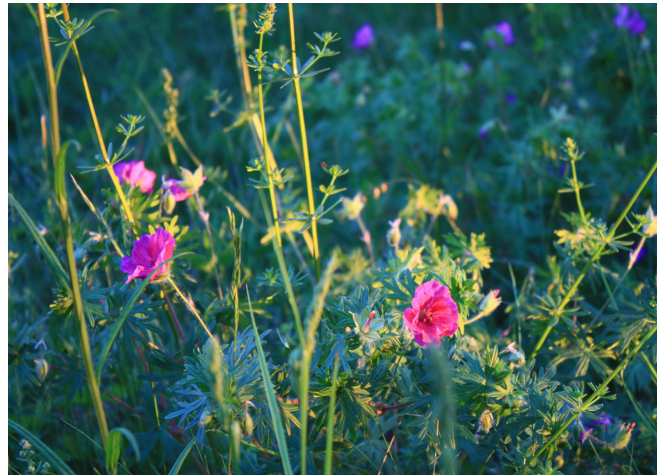
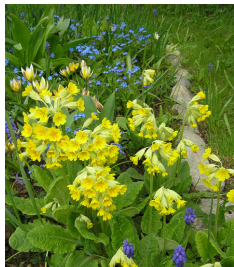
Gårdsplanen utgörs idag av en grusad yta som sträcker sig ända in till husfasaden. Längs den västra kanten finns en perennplantering kantad av ett träräcke. Några trappsteg upp ligger en liten berså som är omgärdad av ett tätt syrénbuskage.

Kring huvudbyggnaden finns trappsteg av träslipers och på baksidan finns en kant av träplankor.

FÖRSLAG

Genom att flytta perennplanteringen skapas plats på gårdsplanen för en traditionell gräs- eller perennrundel, eventuellt kantad av runda kullerstenar. På framsidan av byggnaden görs planteringsytor för t ex perenner, rosor, pioner och/eller klätterväxter. Syrénbersån gallras för att öka solinsläppet och göra sittplatserna mer trivsamma. I framkanten av bersån tas syrenerna bort och ersätts av perenner.

Träslipers är inte hållbara på lång sikt och bör bytas ut mot steg och en låg stödmur av granit. På baksidan av huset görs en ny granittrappa i den branta slänten nära köksträdgården. Om man har tillgång till gamla granitstenar kan dessa mycket väl användas.



Blodnäva.



Pioner planteras

LEKPLATS

IDAG

Lekplatsen består idag av en sandad yta delvis omgärdad av ett brunt staket. Lekredskapen är i stål och bjärta färger. Ovanför sandytan finns en liten fin gräsbevuxen plattå med berghällar som inte är inkluderade i lekplatsen.

FÖRSLAG

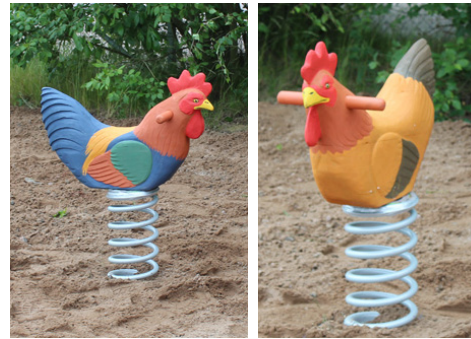
De befintliga lekredskapen tas bort och lekplatsen får ett nytt bondgårds- och naturtema med små faluröda lekstugor och lekdjur som t ex får, grisar, höns och hästar i trä. En rutschbana förläggs i slänten och en hinderbana av stockar placeras på plattån ovanför. Sandlådor och gräsytor får organiska former och en sk kompisgunga med en stor gunga ersätter den befintliga gungställningen. Sandlådan kantas av en kubb-sarg i trä och i ytan placeras lekbord. Mellan lekplatsen och vägen föreslås ett trästaket med smala spjälor.



Ängsblommor



Hinderbana i naturmark



Vippungor



Rödmålat staket av äldre typ



Balanslek



Lekdjur



Lekhus med djur

6.2 UDDBY GÅRDS SERVERING

IDAG

Serveringen vid Uddby gård ligger i en stallbyggnad som väl passar in i gårdsmiljön. Den är nybyggd men uppförd i äldre stil med historiska material som timmerstockar och röd slamfärg. Serveringens uteplats ligger vid den södervända gaveln intill vägen och en parkering. Genom ytan sneddar en väg till kaféets baksida vilket gör uteplatsen utsatt och mindre trivsamt.

FÖRSLAG

För att avgränsa serveringen mot vägar och parkering samt för att göra den trivsammare föreslås att en häck planteras i kanten. För att få plats med en häck skulle vägen som leder till serveringens baksida behöva



Översikt Gårdsmiljöer



Förslag Uddby Gårds servering
Skala 1:500



Förslag Uddby Gårds besöksjordbruk
Skala 1:500

förskjutas något mot diket, som fylls igen. Ett trästaket med smala spjälor kan även placeras runt ytan för att förstärka den lantliga karaktären.

På andra sidan vägen från serveringen sett finns resterna av en husgrund i form av en fyrkantig betongram i marknivå. Ytan skulle kunna användas för bord och stolar om man behöver en större yta till serveringen. För att kunna plantera en häck kring ytan behöver betonggrunden tas bort. Ytan jämnas till och grusas. Lektraktorn flyttas till gräsytan vid djuren.

6.3 UDDBY GÅRDS BESÖKSJORDBRUK

IDAG

Vägen mellan Uddby och Alby kantas under stora delar av året av vita ensilagebalar som utgör ett påtagligt och modernt inslag i gårdsmiljöerna. Besöksjordbruket saknar en naturlig samlingsplats.

FÖRSLAG

Vid Uddby gårds besöksjordbruk skapas en samlingsplats med bänkar, nya trädplanteringar samt en flyttad lektraktor. En ny gärdesgård avskiljer mot vägen.

För att minska intrycket av de lysande balarna kan de flyttas in något från vägen och skymmas bakom en träskärm. Alternativt kan man hitta en ny plats bakom gården för balarna. Ev. kan en naturfärgad plast användas istället för den lysande kritvita som används idag.

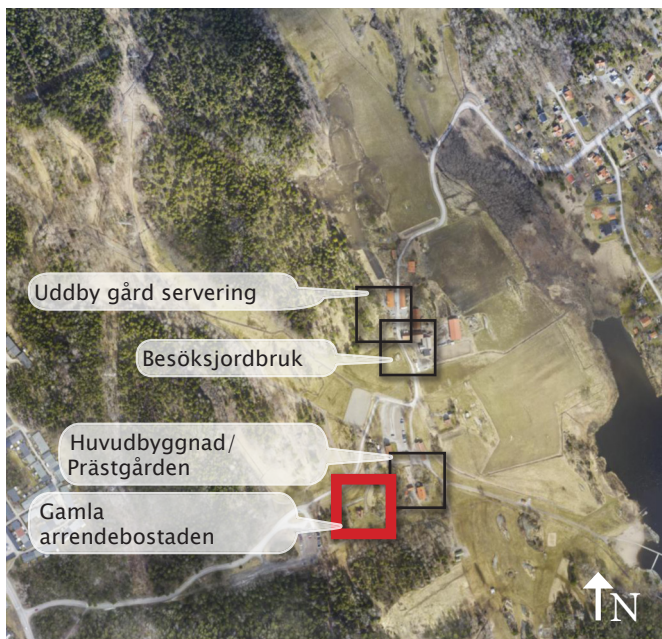
6.4 GAMLA ARRENDEBOSTADEN

IDAG

På väg till gården från parkeringen passerar man den gamla röda stugan som används av Socialförvaltningen och Tyda. Den ligger kalt och naket utan omgivande vegetation på en liten höjd och utgör fond i den stora gräsytan innanför huvudentrén och parkeringen.

FÖRSLAG

För att skapa lite avskildhet för verksamheten föreslås att en äppelodling planteras på båda sidor om byggnaden. Det skapar en halvgenomsiktligt och gles skärm. Längs fasaderna föreslås att man planterar äldre perenner som tex pioner, fänrikshjäta, lavendel, kantnepeta samt klättrväxter.



Förslag Gamla arrendebostaden
Skala 1:500

Innan man beställer växter bör man kontrollera hur djupa jordlagren är så att inte berget ligger för högt för att äppelträden ska klara sig. Om det är för lite jord ca < 1m blir det för torrt för äppelträden. Man bör också gödsla jorden med t ex stallgödsel och kompost innan planteringen.



Blommande äppelträd



Äppelodling

6.5 ÄNGAR

IDAG

Inom Alby dominerar ytor med kortklippt gräs. Detta ger ett onödigt sterilt intryck samt bidrar inte till näringstillfällena för insekter.

FÖRSLAG

För att öka det lantliga karaktären, minska skötselkostnaderna samt för att öka den biologiska mångfalden kan vissa extensivt utnyttjade gräsytor ställas om till högvuxna ytor som slås 1 gr/år. Det kan t ex vara vägkanter, refuger, nya grönytor på parkeringar, skogskanter eller mindre ytor som inte nyttjas regelbundet. I dessa kan man så eller plantera grupper av t ex prästkragar, akleja, blåklöcka m fl.

Att klippa gångar och ytor i gräset är ett enkelt sätt att skapa rumslighet och variation i högvuxna gräsytor.



Ängsblommor



Blommande akleja

7. Nya byggnader

MÅL:

-Ny bebyggelse ska inordna sig i den gamla byggnadsstilen som finns på Alby och Uddby gård.

-Nya byggnader inom gården ska byggas med gamla material och målas med röda slamfärger.

7.1 MASKINHALL

IDAG

Alby gård och naturreservat har en stor maskinpark och behöver mer utrymme för sina maskiner. Man saknar oljeavskiljare och spolplatta.

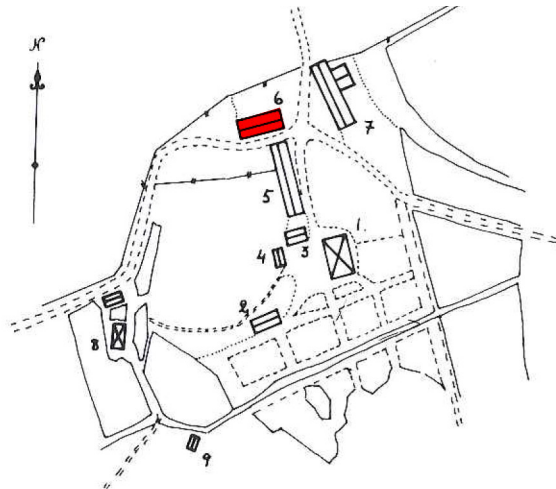
FÖRSLAG

En ny maskinhall placeras på samma plats där det tidigare låg en ladugårdsbyggnad, se planritning från 1905 och foto från 1970. Eftersom den ska ligga inom den befintliga gårdsbebyggelsen, nära de äldre ladugårdsbyggnaderna föreslås att den byggas i gammal stil och med gamla byggnadsmaterial. En timrad faluröd byggnad med spröjsade fönster. En liknande byggnad som fungerar som kafé har uppförts på Uddby gård för inte så länge sedan. Återvinningsbehållaren flyttas då maskinhallen byggs.

En oljeavskiljare och spolplatta anläggs på gårdsplanen vid de befintliga ekonomibygnaderna. Se plan på sid 18.



Den nya maskinhallens läge.



1. Mangårdsbyggnad, uppförd 1807
2. Bryggstuaga, från 1700-talet
3. Bod - spannmålsbod och visthusbod, uppförd 1807
4. Källare
5. Stallänga, innehållande från norr: stall, vagnshus, vedbod, hemlighus. Uppförd vid 1800-talets mitt, riven o. 1920

6. Fåhus och fårhus, uppfört o. 1880
7. Loge och lada
8. Arrendatorsbostad
9. Källare

Plan över Alby gården 1905



Den nya maskinhallen får samma läge som det gamla fåhuset Foto 1970

7.2 OMKLÄDNINGSRUM

IDAG

Omklädningsrummen och toaletterna vid badet utgörs av flera faluröda byggnader som står i brynkanten. Byggnaderna är i dålig kondition. De har olika höjd och utförande vilket ger ett spretigt intryck.

FÖRSLAG

Omklädningsrummen och toaletterna behöver ersättas med nya. Vid nybyggnation bör bebyggelsen hållas ihop och vara diskreta, utförda i faluröd färg och ligga i samma läge som de nuvarande.

7.3 GARAGE

IDAG

Nedanför gamla skidbacken finns ett fallfärdigt garage där utrustning för preparering av skidspår förvaras.

FÖRSLAG

Ett nytt garage i samma läge som det nuvarande uppförs med tillräcklig plats för erfoderlig utrustning. Byggnaden uppförs så att den passar in i den faluröda gårdsmiljön, liknande en lada.



Befintliga omklädesrum, toalett och förråd

8. Möbler och belysning

MÅL:

-Att skapa en gemensamt uttryck för möbler, skyltar, och belysning.



Fällbara möbler på gårdsplanen



Exempel på väggfast bänk

8.1 MÖBLER

MÖBLER VID GÅRDEN

IDAG

På gårdsplanen och vid andra byggnader i gårdsmiljön vid Alby finns gulbruna moderna lösa bänkar. Bänkarna passar inte in i miljön.

Serveringen i Albys huvudbyggnad har moderna cafémöbler som bärs in varje kväll.

FÖRSLAG

Bänkar som står intill fasader föreslås ersättas av väggfasta bänkar, i falurött. Exempel på väggfast bänk finns vid pumpusbyggnaden när man går ner till badet.

Vid gården föreslås möbelen Gammeldags som går att fälla ihop och som inte är tung att bära bort.

BÄNKBORD

IDAG

Inom Alby gård och vid Kolardammarna finns moderna bänkbord.

FÖRSLAG

Ett runt bänkbord med fasta sittplatser som kan målas falurött eller grått när det är placerat nära gården. Längre ut i naturen kan de vara trärena. Bänkbordet är tillgängligt för rullstolar.

PICKNICKPLATS

FÖRSLAG

På gräsytan vid spårcentralen föreslås organiskt formade trädäck i sitt höjd där man kan duka upp sin picknick, sola eller ha som samlingspunkt för en grupp mm.

GRILLPLATSER

IDAG

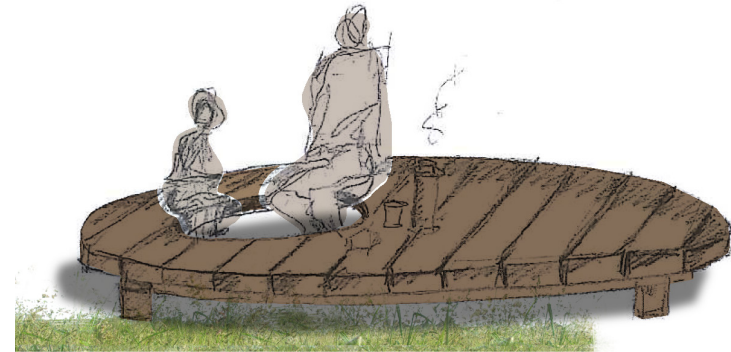
Idag finns grillplatser strax söder om huvudbyggnaden, vid Ahlstop, vid freesbeebanan samt på en udde längs elljusspåret vid badet. De är av varierande standard och utformning. Grillplatsen vid freesbee banan flyttas till ett läge som är mer exponerat, t ex vid berghällarna närmare vägen till badet.

FÖRSLAG

Grillplatserna får en gemensam utformning som anknyter till resten av möbleringen med robusta plankmöbler i vinkel och en grill bestående av två corten rör med kullersten emellan.



Förslag på bänkbord



Soldäck, picknickplats



Grillplats

- Alternativt läge för grillplats
- Soldäck, picknickplats
- Utomhuklassrum

Alternativa platser för möbler

UTEKLASSRUM

FÖRSLAG

Ett uteklassrum för ca 25 personer kan placeras i skogspartiet strax söder om huvudbyggnaden där marken är plan, ovanför grillplatsen. Alternativt på ången vid vägen till badet om man vill ha ett soligare läge. Fältet vid spårcentralen skulle vara en möjlig plats men vi bedömer att det är för "oroligt" för undervisning med många distraherande händelser runtomkring.



Plats för uteklassrum? (grön markering på föregående sida)



Naturskolans lägeräld nära det föreslagna uteklassrumet

CYKELPARKERING

IDAG

Olika typer av lösa äldre cykelställ finns t ex intill huvudbyggnaden och vid badet. Ordnade cykelparkeringar saknas inom området.

FÖRSLAG

Grusasde cykelparkeringar ordnas vid entréerna. Cykelställen bör ha en faluröd kulör. Placering se sida 24.



Förslag cykelställ, lackas faluröda.

PAPPERSKORGAR OCH SOPTUNNOR

IDAG

Idag finns stora soptunnor i svart metall.

FÖRSLAG

Inom gårdsmiljöerna föreslås faluröda papperskorgar, källsorteringskärl och soptunnor. Längre ut i naturreservatet är sopkärlen obehandlade trärena alternativt oljade.

Om mer hållbara material än trä önskas kan papperskorgar

och soptunnor väljas i lackad metall. Faluröda.

Runt gårdsmiljöerna kan man med fördel ha källsorteringskärl för olika fraktioner.

UTEGYM

IDAG

Det finns ett utegym vid den nuvarande spårcentralen med träningsredskap i metall. Utegyppet är populärt.

FÖRSLAG

Utegyppet bör ersättas samt utökas med ett gym av trästockar som bättre passar in i miljön.



Förslag soptunna.



Förslag papperskorg, faluröd



Förslag soptunna.



Förslag källsorteringskärl, faluröd

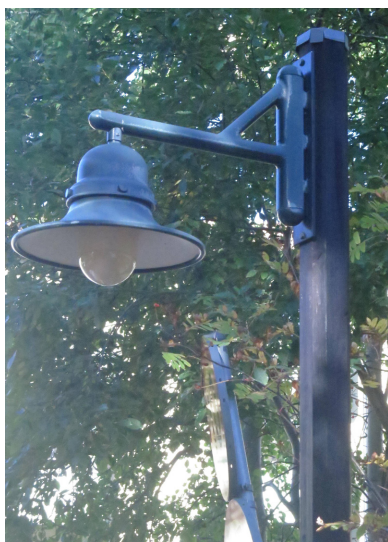
8.2 BELYSNING

IDAG

Inom området finns idag flera olika armaturer. Vid Huvudentréns parkering finns höga belysningstolpar med sk koffertarmatur. Samma armatur finns på parkeringen vid ridbanan fast på en lägre stolpe. På gårdsplanen i Alby finns en klotarmatur på en låg trästolpe och på baksidan av huvudbyggnaden finns två olika sorters väggfasta armaturer. Elljusspåren och vägen ner till badet har en sorts armatur på timmerstolpar.

FÖRSLAG

På parkeringar och vägar inom området föreslås en faluröd stolpe och en sk Stockholmsarmatur, se bilden. På byggnader inom gården monteras stalllampor på fasaderna.



Stallyktor placeras på fasaderna.



Föreslagen belysning på parkeringar och vägar

