

Handläggare
Per-Åke Tjärnberg
08-508 266 86

Till
Trafik- och renhållningsnämnden
2014-02-06

Förbättrad framkomlighet för buss och cykel på Kungsbron. Genomförandebeslut

Förslag till beslut

1. Trafik och renhållningsnämnden godkänner förslag till genomförande av åtgärder på Kungsbron till en utgift om ca 6,5 mnkr.

Per Anders Hedkvist
Förvaltningschef

Mattias Lundberg
Avdelningschef

Erika Björnsson
Enhetschef

Sammanfattning

Kungsbron mellan Vasagatan och Blekholmsterrassen har tidvis dålig framkomlighet för både buss och cykeltrafik. Trafiksäkerheten i korsningen Vasagatan Kungsgatan behöver också förbättras. Trafikkontoret föreslår att kollektivtrafikkörfält och cykelfält anläggs på sträckan mellan Blekholmsterrassen och Vasagatan samt att trafiksäkerhetsförbättrande åtgärder genomförs i korsningen till en utgift om ca 6,5 mnkr.

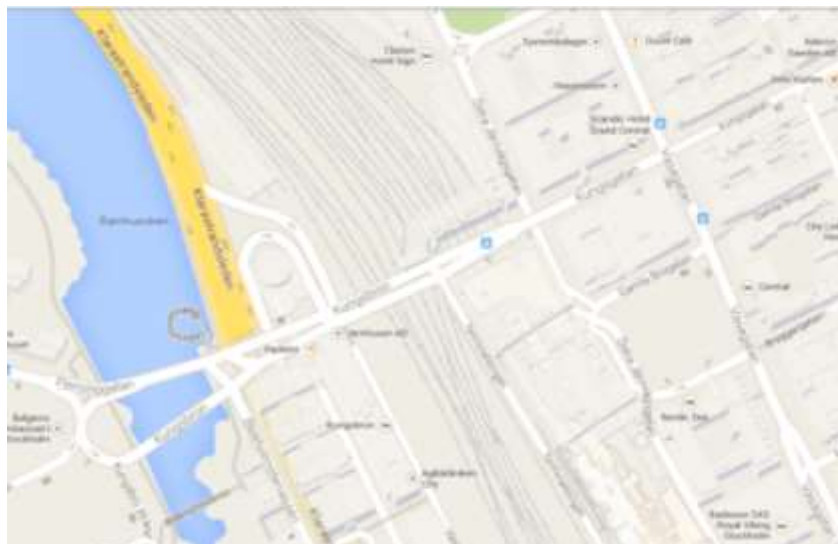
Bakgrund

Kungsbron mellan Vasagatan och Blekholmsterrassen har tidvis dålig framkomlighet för både buss och cykeltrafik. Bussar har ibland även svårt att nå Cityterminalen. Terminalen trafikeras

Trafikkontoret
Trafikplanering

Fleminggatan 4
Box 8311
104 20 Stockholm
Telefon 08-508 266 86
Växel 08-508 272 00
per-ake.tjarnberg@stockholm.se
trafikkontoret@stockholm.se
Org nr 212000-0142
stockholm.se

också av SL-trafik. Trafiksäkerheten behöver förbättras på sträckan, men framför allt i korsningen Vasagatan-Kungsgatan.



Översiktskarta



Kungsgatans/Kungsbrons bredd varierar mellan 26-30 m och har ett eller flera körfält i vardera riktningen. Gatan har bitvis en mycket bred mittrefug.

I cykelplanen är sträckan identifierad som pendlingsstråk. I östlig riktning finns ett cykelfält mellan Kungsbroplan och Blekholmsterrassen. I västlig riktning finns en enkelriktad cykelbana med en bredd av 1,75 meter mellan Terminalslingan och Kungsbroplan. I övrigt sker cykling i blandtrafik. Ca 2 600 cyklar per dygn trafikerar sträckan. Övriga fordon är ca 9 300 per dygn österut och 6 500 västerut.

Stombusslinje 1 trafikerar sträckan. Medelhastigheten är under målet om 20 km/h. Busstrafik till och från hela Sverige angör

Error! Use the Home tab to apply Rubrik 1 to the text that you want to appear here.

Cityterminalen från Kungsgatan och det finns också en ca 50 meter lång bussparkering för bussar som ska in till terminalen.

Ett uttag av olycksstatistiken från Strada visar att på sträckan mellan Terminalslingan och Vasagatan har 14 olyckor registrerats sedan 2008. De vanligaste olyckorna är mellan gående-cykel, gående-personbil samt cykel-personbil. Totalt har 3 allvarliga olyckor registrerats.

Korsningen Kungsgatan Vasagatan

I korsningen Kungsgatan Vasagatan finns två körfält i den västliga tillfarten, men med tillräcklig bredd för att rymma tre bilar. I nordlig respektive sydlig tillfart är det två körfält. Den östliga tillfarten har endast ett körfält som är reserverat för buss, taxi och transporter.

I korsningen har 18 olyckor registrerats sedan 2008, varav 3 är klassats som svåra olyckor. Även här dominerar kategorin gående-bil. Trafiksäkerhetsbristerna i korsningen har identifierats inom ramen för trafiksäkerhetsprogrammet, som en av de viktigaste korsningarna att förbättra.

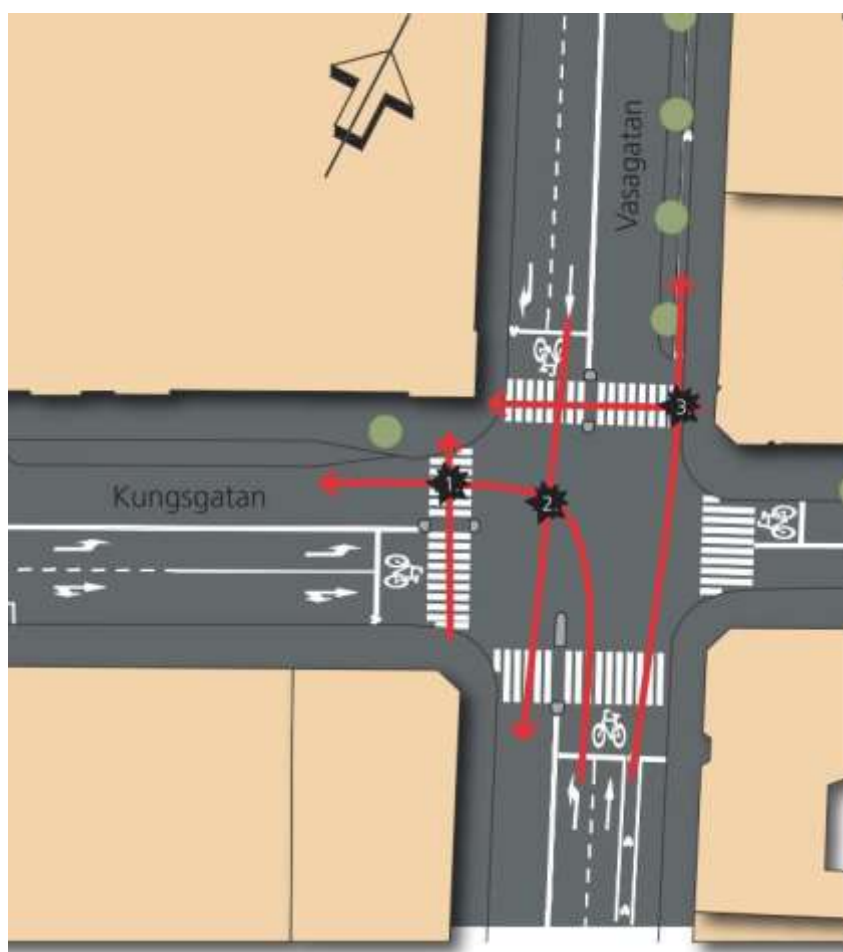
Konfliktstudie

För att få en bättre kännedom om hur korsningen fungerar idag och vilka åtgärder som är lämpliga har kontoret låtit göra en konfliktstudie hösten 2013. Under de 18 timmar som observationerna genomfördes noterades totalt 172 konfliktsituationer. Hälften av dessa bedömdes som allvarliga. Utöver dessa konflikter noterades 94 situationer då korsningen blockerades och 68 otillåtna svängrörelser.

Vid en sammanställning av de trafikantslag som är inblandade i konflikterna är det tydligt att personbilar och fotgängare är de trafikantgrupper som är mest inblandade i både allvarliga och icke-allvarliga konflikter. MC är inblandade i procentuellt flest allvarliga konflikter och även cyklister är inblandade i fler allvarliga än icke-allvarliga konflikter.

Konflikterna är ofta kopplade till att trafikanter går eller kör mot rött, men det finns också orsaker att finna i korsningens utformning. I figuren nedan framgår de punkter där flest konflikter inträffat. Punkt 1 och 2 är kopplade till vänstersvägande från Vasagatan mot Kungsbron. Totalt 73 konflikter involverar vänstersvägande motorfordon från

Vasagatan mot Kungsgatan. Några av dessa konflikter involverar fler än två trafikanter. Konflikterna uppstår då perioden med förgrönt för vänstersvägande upphör och övergår i en blandfas med norra tillfarten, vilket också inkluderar grönt för gående tvärs västra tillfarten. Vänstersvägande gasar på när de ser att fordon börjar köra i norra tillfarten och vid de tillfällen fotgängare ska passera Kungsgatans västra tillfart tvingas de bromsa kraftigt. Detta problem gör att korsningen tidvis blockeras.



Ca 60 % av alla konflikter i korsningen är koncentrerade till de tre punkterna

Tidigare beslut

I mars 2009 beslutade nämnden om trimningsåtgärder på sträckan Terminalslingan-Vasagatan (Dnr T2009-400-00344). Åtgärderna kunde av utrymmesskäl inte utföras under den tid fastigheten i Kv. Klockan 1 byggdes om till hotell. Med anledning av att framkomlighetsstrategin och cykelplanen antagits har kontoret sett över det tidigare förslaget och sett behov av kompletterande åtgärder. Mot bakgrund av detta presenteras härmed ett nytt förslag för beslut.

Error! Use the Home tab to apply Rubrik 1 to the text that you want to appear here.

Förslag till åtgärder

Kontoret föreslår begränsade åtgärder med inriktning att förbättra framkomligheten för pendlingscykling och stombusstrafik. Utgångspunkten är cykelfält med 2 m. bredd enligt bilden nedan samt åtgärder som genomgående gång- och cykelbanor där det är möjligt med tanke på brokonstruktion.

Ett tidsbegränsat (7-9 och 15-18) busskörfält anläggs mellan Blekholmsterrassen och Vasagatan i riktning österut.

Resultatet av konfliktstudien påvisar behov av att genomföra åtgärder för ökad trafiksäkerhet i korsningen. En tydlig problematik finns kring hur korsningens signalomlopp är programmerat varför kontoret föreslår att signalanläggningen omprogrammeras.

Två lastplatser och tre bussupställningsplatser vid Kungsbron 19-21 och en lastplats vid Kungsgatan 65 tas bort. Vidare flyttas två belysningsmaster. Körfältsmålningen på Vasagatan justeras också efter flytt av signalrefuger för att inrymma ett cykelfält i den norra tillfarten.



Cykelfält



Kollektivkörfält



Analys och konsekvenser

Kontoret bedömer att åtgärderna sammantaget kommer att skapa högre trafiksäkerhet och bättre framkomlighet för de kapacitetsstarka trafikslagen.

Trafiksäkerhet och framkomlighet

Cykelfältet mellan Blekholmsterrassen och Vasagatans pendlingsstråk förväntas medföra att restiden för cyklister i denna förbindelse kortas och att trafiksäkerheten förbättras avsevärt.

Ett nytt signalprogram i korsningen Kungsgatan-Vasagatan tar bort en konfliktsituation och kommer att förbättra trafiksäkerheten för gående.

Busskörfältet förväntas öka framkomligheten och förkorta restiden för stombusslinje 1. En uppskattning är att restiden förkortas med över en minut i högtrafik. Även busstrafik in mot Cityterminalen kommer att få förbättrad framkomlighet.

Framkomligheten för biltrafik bedöms inte minska. Busskörfältet tar inte något bilkörfält i anspråk, förutom att det inte längre går att ställa upp bilar i tre filer närmast korsningen med Vasagatan. Den framkomlighet som eventuellt går förlorad genom det tidsbegränsade busskörfältet bedöms mer än väl kompenseras av ökad framkomlighet i korsningen Kungsgatan Vasagatan.

Gestaltning

Det blir begränsad inverkan på gatans gestaltning då åtgärderna begränsas till justering av refuger, ett upphöjt övergångsställe och målning av buss- och cykelfält. Kantstenlinjen utanför Hotell Grand Central kommer att flyttas för att skapa en rak kantstensparkering fram till busshållplatsen vid Kungsbron 12.

Lastzoner/angöring/parkering

Tre bussupställningsplatser och tre lastplatser längs Kungsbron och Kungsgatan tas bort. Det finns god parkeringskapacitet för bussar på Barnhusbron varför bussupställning i stället kan hänvisas till. Godshantering ska egentligen ske i lastfar, Men angöring kan också utföras på hela sträckan under tider utanför rusningstrafik (9-15) då parkeringsförbud råder.

Tidplan

Åtgärderna har utretts under 2013, projektering kommer att ske under vintern 2014. Upphandling under våren 2014 och genomförande planeras till hösten 2014.

Ekonomi

Projektets totala kostnad, inklusive tidigare upparbetat, beräknas uppgå till cirka 6,5 mnkr varav anläggningskostnaden är cirka 5,0 mnkr. Den förhållandevis låga investeringskostnaden förklaras av

att det är relativt begränsade åtgärder som föreslås i form av punktvisa trafiksäkerhetsåtgärder, justering av refuger, målning samt skyltning.

Drift och underhåll

Projektet bedöms inte att påverka drift- och underhållskostnaderna nämnvärt. Det kommer dock att medföra en något ökad kostnad för underhåll av vägmarkeringar.

Projektet beräknas medföra ökade kapitalkostnader om cirka 0,3 mnkr per år inledningsvis, beräknad med 33 års avskrivningstid och internränta om 2,6 procent. Kapitalkostnaden, som minskar successivt med gjorda avskrivningar, får beaktas i nämndens budget från och med 2015.

Trafikkontorets förslag

Kontoret föreslår att Trafik och renhållningsnämnden godkänner förslag till åtgärder på Kungsbron till en utgift om ca 6,5 miljoner kronor.

Slut

Bilagor

1. Planeringsskiss