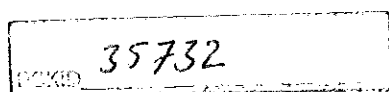
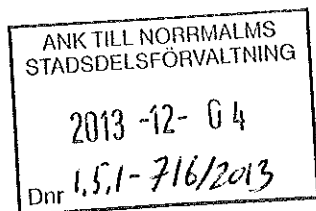


Till berörd remissinstans



Angående remissen om Ändrade riktlinjer för tobaks- och folkölstillsynen samt kontroll av receptfria läkemedel

Detta gäller remissvar på "Ändrade riktlinjer för tobaks- och folkölstillsynen samt kontroll av receptfria läkemedel"

Dnr: 329-1800/2013

Remisstiden sträcker sig till den 20 mars 2014, vilket vi ber er respektera. Om det av några skäl inte är möjligt för er att inkomma med svar inom utsatt tid måste en kontakt tas med den för ärendet ansvariga personen på roteln.

Ansvarig handläggare/borgarrådssekreterare på Socialroteln är Angelica Karlsson, tfn 08-508 29 157.

Remissvar skickas till:

- Socialroteln i **digital form (word/excel)**. Ange KS:s diarienummer som namn på ärenderubrik. Ex: KS 314-331-2004
- KF/KS kansli i **pappersform**.

Bilagga **inte** remissunderlaget. Det finns redan diariefört i kommunstyrelsens diarium.

Häfta **inte** ihop handlingarna.

Adresserna är följande:

Rotelns e-post: Funktion SLK RVII-remissvar eller
RVII-remissvar@stockholm.se

KF/KS kansli, Stadshuset, 105 35 STOCKHOLM

Med vänliga hälsningar

Erika Falck
Socialroteln

Remitteringsmapp

**Ärende: Ändrade riktlinjer för tobaks- och
folkölstillsynen samt kontroll av receptfria läkemedel**

Inkom till KF/KS kansli den

Behandling i övrigt:

För yttrande senast: 20 mars 2014

Stadsdelsnämnderna	Facknämnderna	Övriga
Samtliga stadsdelar		Slk



STOCKHOLMS STAD Kommunstyrelsen Registraturet	
Ink.	2013 -12- 0 4
Dnr:	829-1800/2013
Till:	LVI

Justerat 2013-11-28

Anna König Jerlmyr (M) och Roger Mogert (S)

§ 14

Ändrade riktlinjer för tobaks- och folkölstillsyn samt kontroll av receptfria läkemedel

Dnr 3.1-802/2013

Socialnämndens beslut

1. Socialnämnden godkänner för egen del riktlinjer för tobaks- och folkölstillsyn samt för kontroll av vissa receptfria läkemedel.
2. Socialnämnden godkänner nya avgiftsnivåer.
3. Socialnämnden överlämnar ärendet till kommunfullmäktige för beslut.
4. Socialnämnden överlämnar ärendet till stadsdelsnämnderna för kännedom.

Ärendet

Kommunfullmäktige i Stockholms stad har tidigare fastställt riktlinjer för tobaks- och folkölstillsynen. Riktlinjerna har reviderats och förtydligas år 2006, år 2008 och år 2011. Syftet med riktlinjerna är att säkerställa rättsäkerhet och likabehandling i staden när det gäller tillsyn om försäljning av tobak och folköl. Riktlinjerna ska ge stöd och vägledning i det praktiska arbetet med att tolka lagstiftningen i tillsynsarbetet. Stadens riktlinjer utgör ett komplement till gällande lagstiftning, föreskrifter och handböcker som är framtagna av folkhälsoinstitutet (FHI).

Förvaltningen hade redovisat ärendet i ett tjänsteutlåtande daterat 31 oktober 2013.

Beslutsgång

Ordföranden Anna König Jerlmyr (M) föreslog, med instämmande från samtliga ledamöter, att nämnden skulle besluta enligt förvaltningens förslag till beslut.



Särskilt uttalande

Ledamoten Stefan Nilsson m.fl. (MP) lämnade följande särskilda uttalande.

I tjänsteutlåtandet sägs: "Kommunens uppgift vid tillsyn är att ha en dialog med näringsidkarna så att de kan rätta till eventuella misstag som kan förekomma. Först därefter kan sanktioner vidtas enligt gängse tillvägagångssätt."

Vi instämmer i detta, men bara i den mån det är fråga om just misstag. Däremot ska försäljning av smuggelcigaretter, systematiskt tillhandahållande av alkohol eller tobak till minderåriga och andra allvarliga lagöverträdelser beivras omedelbart, antingen genom stadens egna åtgärder eller genom polisanmälan.

Vid protokollet

Lisbeth Westerlund
sekreterare



14.

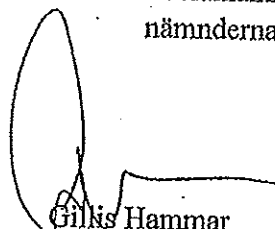
Handläggare
Katarina Bozkurt
Telefon: 08-50825608

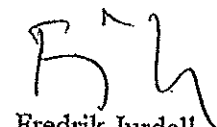
Till
Socialnämnden

Ändrade riktlinjer för tobaks- och folkölstillsyn samt kontroll av receptfria läkemedel

Förvaltningens förslag till beslut

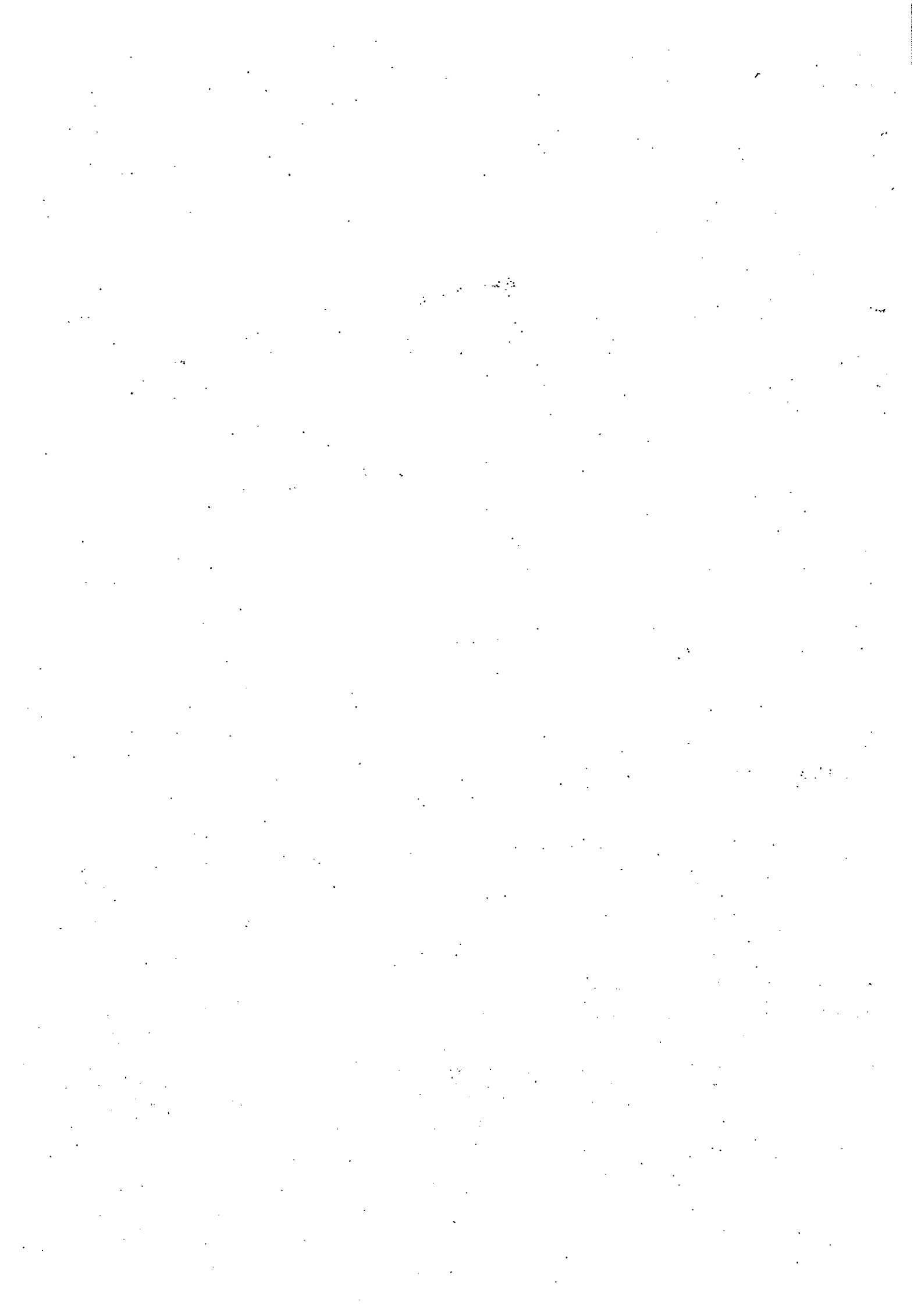
1. Socialnämnden godkänner riktlinjer för tobaks- och folkölstillsynen samt för kontroll av vissa receptfria läkemedel enligt bilaga 1.
2. Socialnämnden godkänner nya avgiftsnivåer.
3. Socialnämnden överlämnar ärendet till kommunfullmäktige för beslut.
4. Socialnämnden överlämnar ärendet till stadsdelsnämnderna för kännedom.


Gillis Hammar
Förvaltningschef


Fredrik Jurdell
Avdelningschef

Sammanfattning

Kommunfullmäktige i Stockholms stad har tidigare fastställt riktlinjer för tobaks- och folkölstillsynen. Riktlinjerna har reviderats och förtydligas år 2006, år 2008 och år 2011. Syftet med riktlinjerna är att säkerställa rätts säkerhet och likabehandling i staden när det gäller tillsyn om försäljning av tobak och folköl. Riktlinjerna ska ge stöd och vägledning i det praktiska arbetet med att tolka lagstiftningen i tillsynsarbetet. Stadens riktlinjer utgör ett komplement till gällande lagstiftning, föreskrifter och handböcker som är framtagna av folkhälsoinstitutet (FHI). Förvaltningen föreslår att nämnden godkänner riktlinjerna och överlämnar dem till kommunfullmäktige för beslut.



Ärendets beredning

Ärendet har beretts inom avdelningen för stadsövergripande sociala frågor i samråd med juridiska avdelningen.

Bakgrund: nuvarande bestämmelser

Av 3 kap. 8 § alkohollagen (AL) framgår att det för försäljning av folköl gäller en åldersgräns på 18 år. Alkohollagen är en social skyddslagstiftning där åldersgränssättningen utgör en av grunderna. Om försäljning sker till underårig finns det möjlighet till straffrättsliga påföljder (olovlig dryckeshantering) i form av böter eller fängelse i högst sex månader. Enligt alkohollagen (AL) är det den som lämnar ut folkölen som ska förvissa sig om mottagarens ålder. Folköl får inte heller lämnas ut till en person som är märkbart påverkad av alkohol eller annat berusningsmedel (även detta sker under straffansvar). Enligt 8 kap. 1 § AL är det kommunen och polismyndigheten som utövar tillsyn över servering av detaljhandel med folköl.

Enligt 12 § tobakslagen (TL) gäller en åldersgräns på 18 år för att få köpa tobaksvara i Sverige. Även försäljning av tobaksvara sker under straffansvar (olovlig tobaksförsäljning). I tobakslagen finns flera regleringar kring försäljningen. På varje försäljningsställe ska det bland annat finnas en tydlig och klart synbar skylt med information om förbudet att sälja eller lämna ut sådana varor till den som inte fyllt 18 år.

För både tobaks- och folkölsförsäljning finns en skyldighet att anmäla försäljning till kommunen. Näringsidkare är även skyldiga att bedriva egenkontroll över verksamheten och för detta upprätta ett särskilt program (egenkontrollprogram).

Anmälan om försäljning av vissa receptfria läkemedel ska göras av näringsidkaren till Läkemedelsverket (LV) som därefter meddelar kommunen vilka försäljningsställen som säljer läkemedel. LV ansvarar för tillsynen av lagen och kommunen kontrollerar att lagen och de föreskrifter som meddelats i anslutning till lagen följs (LVFS 2009:20). Näringsidkaren är skyldig att utöva s.k. egenkontroll och upprätta egenkontrollprogram för verksamheten.

Ärendet

Förvaltningens föreslagna riktlinjer för tobaks- och folkölstillsyn, se bilaga 1.

Följande förändringar föreslås.

- Att kontrollköp (tidigare provköp) kan genomföras som en metod i tillsynsarbetet under förutsättning att riksdagen fattat beslut om det och utifrån eventuella föreskrifter från FHI om tillämpningen.
- Att tillsynsavgifter ska debiteras varje näringsidkare och försäljningsställe.
- Att anmälan av tobaksautomater på restauranger ska göras av automaternas ägare och att egenkontrollprogrammet ska bifogas tillsammans med anmälan. Övriga restauranger som säljer tobak ska anmäla det till förvaltningen. Tillsynsavgift tas ut.
- Att utbildning för handlare ges en gång per termin, istället för två gånger per termin. Därutöver, kan utbildningen ges vid efterfrågan.
- Att informationsträffar genomförs med samordnaren vid förvaltningen i berörd stadsdel **vid behov**, inte som tidigare, skall genomföras av tillsynssamordnarna i varje stadsdel.
- Att kontrollbesök av receptfria läkemedel sker vart tredje år enligt rekommendationer från Sveriges kommuner & landsting (SKL). Tidigare riktlinjer fastslog kontrollbesök varje år.
- Att tillsynsavgifterna regleras enligt förslag och börjar gälla tidigast fr.o.m. 2014-07-01.

Kommunens uppgift vid tillsyn är att ha en dialog med näringsidkarna så att de kan rätta till eventuella misstag som kan förekomma. Först därefter kan sanktioner vidtas enligt gängse tillvägagångssätt.

Förvaltningens synpunkter och förslag

Rökning är fortfarande ett stort folkhälsoproblem, att arbeta förebyggande innebär att begränsa risker och stärka skyddet. En del av det förebyggande arbetet är just tillsynen över tobaksförsäljningen. Det är därför viktigt att Stockholms stad arbetar utifrån ett gemensamt förhållningssätt och utifrån

gällande lagstiftning i kombination med stadens riktlinjer. Då blir tillsynen både rättssäker och likartad.

För närvarande är det aktuellt att på nytt införa så kallade kontrollköp. I Stockholms stad har kontrollköp genomförts som tillsynsmetod mellan 2006-2009. Från 2006 har stadsdelsförvaltningarna mer systematiskt arbetat med kontrollköpen. Resultaten från dessa visar att näringsidkare i Stockholms stad blivit betydligt bättre på att kontrollera ålder i samband med försäljning av tobak och folköl. Förvaltningen ser positivt på möjligheten att använda kontrollköp som en tillsynsmetod då det är ett bra instrument för att kunna identifiera problem och brister. Ett införande kommer tidigast att ske 1 mars 2014. FHI kommer att utforma vägledande föreskrifter för hur kontrollköp får utövas. Först därefter kan kommunerna börja använda metoden.

Förvaltningen föreslog i de tidigare reviderade riktlinjerna år 2011 att näringsidkare minst en gång om året skulle bjudas in till en lokal informationsträff om tobaks- och folkölsfrågor. Det är relativt tids- och resurskrävande eftersom det ofta krävs ett motivationsarbete för att nå god närvaro av näringsidkare. Förvaltningen föreslår därför att informationsträffar kan hållas med samordnaren vid förvaltningen i berörd stadsdel vid behov.

Sedan år 2005 har förvaltningen tillsammans med branschen och polismyndigheten genomfört utbildningsinsatser, för handlare med personal. Deltagandet har varit lågt och förvaltningen avser därför att hålla utbildningen en gång per termin av personal från förvaltningen. Därutöver kan vid önskemål utbildningen ges löpande under året av förvaltningen till näringsidkare.

Tillsynsavgifterna har varit oförändrade sedan 2008, förvaltningen föreslår en revidering med anledning av att försäljningsställena ökat, det gör att trycket på tillsynen idag ställer helt andra krav än tidigare. Kommunen har fått ett mer övergripande ansvar som tidigare låg på folkhälsoinstitutet. Det gäller bland annat märkning av tobak, vilket ställer högra krav på en god tillsyn.

Förvaltningen föreslår en revidering med följande förslag;
Försäljning av folköl: 1 800 kr (300 kr i höjning)
Försäljning av tobak: 1 800 kr (300 kr i höjning)
Försäljning av både folköl och tobak: 2 500 kr (500 kr i höjning)
Försäljning av folköl eller tobak samt receptfria läkemedel: 3300 kronor (800 kr i höjning)

Försäljning av folköl, tobak och receptfria läkemedel: 4000 kronor (1000 kr i höjning)

Förvaltningen föreslår att kontrollavgiften för receptfria läkemedel kvarstår som den är idag med, 1500 kronor. Ett försäljningsställe som säljer både tobak, folköl och receptfria läkemedel får därmed en höjning till 4000 kronor. Det är en höjning med 1000 kronor från idag.

Tillsynsarbetet vid stadsdelsförvaltningarna samordnas i de flesta fall av preventionssamordnaren eller särskild utsedd person och ingår som en del i deras arbete. Det är ett ensamarbete som i enstaka fall kan upplevas hotfulla. Det är arbetsgivarens ansvar att bedöma riskerna med ensamarbete, speciellt vid myndighetsutövning (AFS 1993:2, våld & hot i arbetsmiljön). Vid tillsynsbesöken är det viktigt att risken för hot och våld beaktas. Om en situation skulle bedömas som riskfylld bör två personer genomföra tillsynsbesöket gemensamt. Förvaltningens centrala samordnare utgör en resurs som kan kontaktas vid dessa tillfällen.

Förvaltningen föreslår att nämnden godkänner ärendet och överlämnar det för beslut i kommunfullmäktige. Riktlinjerna ersätter tidigare beslutade riktlinjer och gäller tills annat har beslutats.

Bilaga

1. Riktlinjer för tobaks- och folkölstillsyn samt för kontroll av vissa receptfria läkemedel

Riktlinjer för tobaks- och folkölstillsyn samt för kontroll av vissa receptfria läkemedel

1.1 Ansvarsfördelningen inom staden

Ansvar för tillsynen över försäljningsställen som säljer tobak och folköl ligger på stadsdelsnämnderna medan socialnämnden svarar för samordning, information, utbildning för handlare (1g/termin), konsultativt stöd samt bransch- och myndighetssamverkan. Socialnämnden har även ansvar för att följa upp stadsdelsnämndernas tillsynsplaner och svarar även för uttag av tillsynsavgifterna. Sedan 2012 ansvarar socialnämnden även för registrering av anmälan om försäljning av tobak och folköl. Socialnämnden har även tillsynsansvaret för de försäljningsställen som inte har någon fast försäljningslokal i ett stadsdelsområde men där tillsynsansvaret ändå faller på Stockholms stad. Det rör sig främst om internetförsäljning och trafikserveringar som inte har serveringstillstånd. Socialnämnden ansvarar också för kontroll av vissa receptfria läkemedel.

Samtliga stadsdelsnämnder har tillgång till stadens gemensamma IT-stöd för tobaks- och folkölstillsynen: OL2. I systemet finns alla försäljningsställen i staden registrerade. I anslutning till försäljningsstället lägger stadsdelsförvaltningarna in uppgifter om genomförd tillsyn. I systemet finns dokumentmallar som används i tillsynsarbetet.

1.2 Tobakslagen

Kommunen kan utfärda försäljningsförbud i upp till sex månader för dem som säljer tobaksvaror vid allvarliga brister. Det kan röra sig om att vid upprepade tillfällen har försäljning skett till minderåriga.

Kommunen har ansvar för tillsyn av märkning av tobaksvaror. FHI har utfärdat detaljerade föreskrifter om hur



varningsmärknings på tobaksvaror ska vara utformad och vilka texter som får användas. På cigarettförpackningar ska också en innehållsdeklaration finnas. Att sälja felaktigt märkta cigaretter är i vissa fall straffsanktionerat. Anmälningsplikten är skärpt sedan år 2010 och det är straffbart att inte anmäla försäljning av tobaksvaror till kommunen. Till anmälan ska egenkontrollprogrammet bifogas.

1.3 Alkohollagen

Anmälningsförfarandet förtydligades år 2011 vid försäljning av folköl. Innan försäljning får påbörjas ska en anmälan lämnas till kommunen, egenkontrollprogram ska bifogas. Kommunen ska ta fram en tillsynsplan för försäljning av folköl.

1.4 Anmälan om försäljning av tobak vid restauranger

Tobaksförsäljning via tobaksautomater ska anmälas till kommunen av tobaksautomaternas ägare. De bifogar sitt egenkontrollprogram (som skickas in med anmälan). Krögarens egenkontrollprogram ska finnas på varje restaurang och vara tillgängligt vid kontroll. Krögaren ansvarar också för att informera sin personal om vad som gäller för försäljning av tobak. Tillsyn sker i samband med alkoholtillsynen av restauranger. Därutöver görs en inre tillsyn av de bolag som placerar ut tobaksautomaterna. Det innebär en uppdatering av automaternas placering, kontroll med Skatteverket samt att bolaget informerat serveringsstället om att de är ansvariga för kontroll av åldersgräns. Bolaget faktureras för varje tobaksautomat som är uppställd.

Övriga restauranger som säljer tobak i egen regi ska anmäla försäljning och bifoga egenkontrollprogram. En tillsynsavgift för försäljning av tobak utgår.

2 Tillsyn

2.1 Tillsynsbesök

Varje näringsidkare, med stadigvarande försäljning av tobak och/eller folköl ska få minst ett tillsynsbesök per år. Försäljningsställen som ligger i närheten av skolor och där

problem funnits med försäljning till minderåriga bör få fler tillsynsbesök per år.

Vid tillsynsbesöket ska tillsynspersonalen göra följande.

- Identifiera sig med tjänstekort vid tillsynen.
- Överlämna aktuell information om bestämmelser i tobakslagen/alkohollagen och meddela att mer information och anmälningsblankett finns på webbplatsen www.stockholm.se/fot.
- Fråga efter registreringsbevis som bekräftar att försäljning av folköl och/eller tobak gjorts till kommunen. Försäkra sig om att det är samma näringsidkare som bedriver verksamheten som anmält försäljning.
- Försäkra sig om att försäljningsstället har ett egenkontrollprogram som är anpassat efter verksamhetens behov och förutsättningar. Finns inte något egenkontrollprogram ska handlaren informeras om att skyndsamt upprätta ett sådant och sända detta till stadsdelsförvaltningen. Förslag på egenkontrollprogram finns på hemsidan; www.stockholm.se/fot. Inkommer inget egenkontrollprogram inom en vecka ska ett tillsynsärende inledas.
- Försäkra sig om att det på försäljningsstället finns minst en tydlig och klart synbar skylt med information om förbudet mot att sälja eller lämna ut tobaksvaror till den som inte fyllt 18 år. Uppmärksamma butiken på lämpligheten av att ha åldersdekaler för folköl. Tillsynspersonal lämnar vid behov dekaler till butiken.
- Påtala att lösa cigaretter eller förpackningar med färre än 19 cigaretter inte får säljas på försäljningsstället.
- Upplysa om att den marknadsföring som förekommer på försäljningsstället inte får vara påträngande, uppsökande eller uppmåna till bruk av tobak. Det är endast tillåtet att marknadsföra tobaksvaror inne på försäljningsstället genom kommersiella meddelande i tobaksvarornas närhet. Det är förbjudet att marknadsföra tobaksvaror på till exempel reklamskyltar, på butikens utsida eller i skyltfönster.
- Alla tobaksvaror ska ha varningstext och cigarettpaketet ska dessutom ha en innehållsdeklaration. Varningstexterna ska vara på svenska. Det är olagligt att sälja tobaksvaror som inte är märkta på rätt sätt, till exempel cigarettpaket med utländska varningstexter.
- Tillsynsbesöket ska dokumenteras i OL2, en kopia på tillsynsprotokollet bör skickas till näringsidkaren.

Polismyndigheten erbjuds av stadsförvaltningarna att vara med vid tillsynsbesök. Finns det särskilda problem på ett försäljningsställe bör tillsynsbesöket genomföras tillsammans med polismyndigheten.

2.2 Tillsynsärende

Ett tillsynsärende initieras när ett försäljningsställe har sålt tobaksvara/folköl till underårig eller på annat sätt överträtt bestämmelserna i tobakslagen/alkohollagen där kommunen har tillsynsansvar. Det kan exempelvis vara felaktigt märkt tobak. Att ett tillsynsärende initieras registreras i OL2, där det finns mallar som ska användas vid utredningar.

I varje tillsynsärende fattas beslut. Beslut i tobaksärenden innebär antingen att avskriva tillsynsärendet, meddela föreläggande med eller utan vite, förbud med vite, helt försäljningsförbud upp till sex månader eller meddela varning. För folkölsärenden innebär det antingen att avskriva tillsynsärendet, meddela varning eller meddela förbud att sälja folköl (6 eller 12 månader). Besluten fattas i enlighet med den delegationsordning som finns i respektive nämnd. Varje beslut registreras i OL2 och är därmed sökbart för uppföljningar.

Varje stadsdelsnämnd svarar för att de beslut, (som leder till åtgärd) som fattas med stöd av alkohollagen/tobakslagen meddelas berörda myndigheter (FHI, länsstyrelsen och polismyndigheten i Stockholms län).

I varje tillsynsärende kommuniceras underlaget för beslut med näringsidkaren. Ett yttrande begärs in tillsammans med försäljningsställets egenkontrollprogram.

Medverkar inte näringsidkaren i utredningen eller vidtas inte efterfrågade åtgärder ska ett lämpligt föreläggande meddelas med stöd av tobakslagen eller enligt alkohollagen. Föreläggandet ska innehålla en konkret åtgärd som ska vara uppfylld inom ett visst datum. Följs föreläggandet avslutas ärendet. Vid nästa tillsynsbesök följs avskrivningsbeslutet upp.

Vid konstaterande av allvarliga brister kan ett försäljningsförbud meddelas enligt tobakslagen. Innan ett försäljningsförbud blir aktuellt ska en varning eller föreläggande meddelas

näringsidkaren. En varning kan kombineras med ett föreläggande.

Om en stadsdelsnämnd överväger att meddela försäljningsförbud ska en remiss sändas till polismyndigheten. Remissblankett finns i OL2.

Ett förbud förutsätter ett lagstöd i tobakslagen eller alkohollagen för det konkreta beslutet. Ett förbud får meddelas med vite.

Vitesbeloppet ska fastställas till ett belopp med hänsyn till vad som är känt om näringsidkarens ekonomiska förhållanden och omständigheterna i övrigt som kan antas förmå honom att följa det föreläggandet. Vitesbeloppet bör inte sättas lägre än 10 000 kronor.

Kontrollköp kan genomföras som en metod i tillsynsarbetet under förutsättning att riksdagen fattat beslut om det och utifrån eventuella föreskrifter från FHI om tillämpningen.

2.3 OL2 och anmälan om försäljning

Socialförvaltningen ansvarar för att registrera anmälningarna om försäljning av folköl och tobak i OL2. Varje försäljningsställe ska läggas in i systemet. Av inmatningsformuläret framgår vilka uppgifter som ska läggas in. Uppgifterna berör försäljningsstället, näringsidkaren, fakturaadress och vad anmälan avser. Upphör ett försäljningsställe ska denna markeras som upphört. Varje försäljningsställe i kombination med näringsidkare får ett unikt nummer i OL2.

I samband med att en anmälan registreras görs en kontroll mot Bolagsverket på att organisationsnummer och adress stämmer. Ett registreringsbevis som bekräftar att anmälan gjorts till kommunen skickas till bolaget. Anmälan om försäljning av tobak och/eller folköl ska registreras i OL2 senast inom 10 dagar från att den kommit in till förvaltningen.

Socialförvaltningen ska förvalta ärendehanteringssystemet OL2 och ansvara för kommunikation, uppföljning och revidering av riktlinjerna.

Varje stadsdelsförvaltning ska lämna grunduppgifter till socialförvaltningen såsom stadsdelsförvaltningens adress, telefon

o.s.v. Dessa uppgifter ligger sedan till grund för mallar och dokument i programmet.

2.4 Dokumentation av Tillsyn i OL2

I samband med att stadsdelsförvaltningarna gör tillsynsbesök på försäljningsställena ska detta läggas in i OL2. En kopia på tillsynsprotokollet bör skickas till näringsidkaren. I tillsyn i OL2 kan stadsdelsförvaltningen bland annat få fram information om vilka butiker som inte besökts under året.

2.5 Händelser

Till varje försäljningsställe knyts olika händelser. I OL2 finns ett register på olika händelser som ska användas av stadsdelsförvaltningarna och socialförvaltningen. Att debitering av tillsynsavgift skett ska läggas in som en händelse i OL2.

2.6 Tillsynsavgiften

Tillsynsavgiften debiteras varje näringsidkare och försäljningsställe, har en ägare flera försäljningsställe debiteras varje försäljningsställe. Sker ägarbyte under året debiteras den nye näringsidkaren. Under februari månad sker en större debitering till alla som är registrerade för försäljning av tobak/folköl. De nytilkomna debiteras löpande under året. För de övergripande kostnaderna i staden tar socialförvaltningen ut ett av socialnämnden fastställt belopp. Med övergripande kostnader avses ärendestödet OL2, omkostnader för utskick och tryckning av material, utbildning för handlare, fakturahantering och hanteringen av anmälan om försäljning av tobak och/eller folköl.

Senast i samband med fakturering i februari ska varje stadsdelsnämnd ha upprättat en tillsynsplanering för året. Om ett nytt försäljningsställe tillkommer ska debitering ske med full avgift under hela året.

Inga avbetalningsplaner medges på tillsynsavgiften. Att inkassokrav gått ut till ett försäljningsställe ska läggas in som en händelse i OL2. Socialförvaltningen ansvarar för att uppgifter om debitering läggs in som en händelse i OL2.

2.7 Rapportering

Förvaltningen ska årligen sammanfatta stadens tillsynsarbete gällande tobak och folköl. Sammanställningen ska sändas till stadsdelsförvaltningarna för kännedom.

3 Vissa receptfria läkemedel

Anmälan om försäljning av vissa receptfria läkemedel ska göras av näringsidkaren till Läkemedelsverket (LV) som därefter meddelar kommunen vilka försäljningsställen som säljer läkemedel. LV ansvarar för tillsynen av lagen och kommunen kontrollerar att lagen och de föreskrifter som meddelats i anslutning till lagen följs. Sveriges kommuner och Landsting föreslår, enligt cirkulär 10:27 om "Taxa för tillsyn över handel med vissa receptfria läkemedel", att en årlig avgift inkluderar ett kontrollbesök vart tredje år.

Ansvar för kontrollen av försäljning av vissa receptfria läkemedel ligger på socialnämnden. LV skickar regelbundet uppgifter till kommunerna om vilka försäljningsställen som avser att sälja receptfria läkemedel och vilka försäljningsställen som avser att sluta sin försäljning. Med dessa uppgifter som underlag uppdateras statusen i OL2.

Socialförvaltningen har ansvar för kontrollbesöken och dokumentation av dem i OL2. Kontrollbesök ska göras vart tredje år. Vid kontrollbesök lämnar förvaltningen åldersdekaler, förslag på egenkontrollprogram och information om kontrollavgifter.

Näringsidkaren debiteras den årliga avgiften löpande vartefter de anmäls. Näringsidkaren är skyldig att utöva s.k. egenkontroll och upprätta egenkontrollprogram för verksamheten.

