



VERKSAMHETSBERÄTTELSE 2013

MEDARBETARNA

Kulturförvaltningens verksamheter är i hög grad publika och personalintensiva och kvaliteten i det personliga mötet har en avgörande betydelse för upplevelsen av verksamheten. Kompetenta, engagerade och välutbildade medarbetare, ett ledarskap som uppmuntrar till kreativitet och nytänkande och allas medverkan i arbetet med att utforma visioner, åtaganden och verksamhetsplaner, är en förutsättning för en högtstående och efterfrågad kulturverksamhet.

Antal anställda

Kulturförvaltningen hade 2013-12-31 totalt 972 anställda, månadsavlönade, varav 871 tillsvidareanställda och 101 tidsbegränsat anställda, andelen tidsbegränsat anställda var ca 10,4 %, jämfört med 9,5 % föregående år. Föregående år hade förvaltningen 1 062 anställda, varav 961 tillsvidareanställda och 101 tidsbegränsat anställda.

Förändringen i antalet anställda beror på att Kulturhuset övergick till Bolaget Kulturhuset stadsteatern 2013-07-01.

Fördelningen av antalet anställda inom respektive avdelning är följande:

Förvaltningsledning, Administrativa staben och kommunikationsstaberna.

29 tillsvidareanställda
7 tidsbegr. anställd

Evenemangsavdelning

11 tillsvidareanställda

Kulturstrategiska staben

12 tillsvidareanställda
2 tidsbegr. anställda

Kulturskolan

315 tillsvidareanställda
45 tidsbegr. anställda

Liljevalchs/Sthlm konst

15 tillsvidareanställda
2 tidsbegr. anställda

Stockholms Stadsbibliotek

392 tillsvidareanställda
34 tidsbegr. anställda

Stadsmuseet

97 tillsvidareanställda
11 tidsbegr. Anställda

Totalt

871 tillsvidareanställda
101 tidsbegr. anställda

Övertalighet

Kulturförvaltningen hade ingen övertalighet vid årsskiftet 13/14.

Fördelning inom yrkesområden

Den största yrkeskategorin inom förvaltningen är bibliotekarier 27 %, följt av musiklärare 21 %, biblioteksassistenter 10 %, enhetschefer 4 %, antikvarier 4 % och teaterpedagoger 4 %, Dessa grupper utgör tillsammans 69 % av alla anställda.

Personalomsättning och entledigande

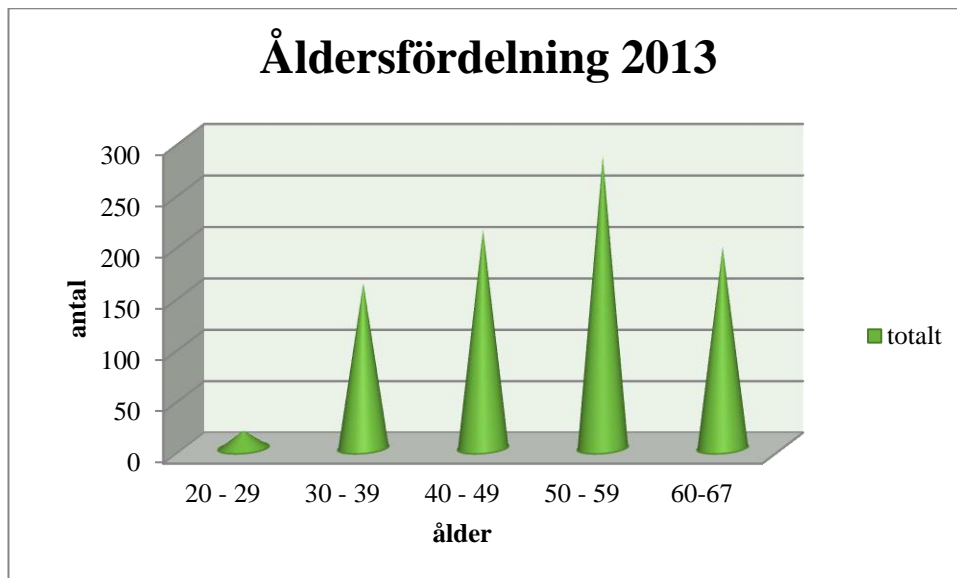
Personalomsättningen för 2013 var 14,8 % (6,5 % exkl. verksamhetsövergångar).

Under året har 142 personer med tillsvidareanställning slutat, varav 80 personer har slutat sin anställning pga verksamhetsövergång (79 personer från Kulturhuset till stadsteatern och 1 person från Alviks samlingsgård till Alviks kulturhus). 43 anställda har gått i pension och övriga har slutat sin anställning på egen begäran.

Förvaltningen har för närvarande inga rekryteringssvårigheter. Dock kräver den sneda åldersfördelningen, med en hög medianålder inom framförallt Stockholms stadsbibliotek, planering för den framtida kompetensöverföringen och -försörjningen.

Åldersfördelning

Av diagrammet framgår åldersfördelningen bland de tillsvidareanställda.



Av de tillsvidareanställda är endast 2,0 % i åldern 20-29 år, 18,5 % i åldern 30-39 år, 24,5 % i åldern 40-49 år, 32,6 % i åldern 50-59 år och 22,5 % i åldern 60-67 år. Samtliga siffror är i stort sett oförändrade jämfört med tidigare år.

Medianåldern inom förvaltningen är 51 år d v s hälften av de anställda är över 51 år, oförändrat jämfört med föregående år.

Förvaltningens tre stora avdelningar visar följande procentuella åldersfördelning:

Ålder	20-29	30-39	40-49	50-59	60-67
Stockholms Stadsbibliotek	2,0	14,6	24,2	34,2	25,0
Stadsmuseet	2,1	14,5	27,8	27,8	27,8
Kulturskolan	1,0	25,0	22,6	32,0	19,4

Medianåldern är 50 år inom Kulturskolan, 52 år inom Stadsmuseet och 52 år inom Stockholms Stadsbibliotek.

Könsfördelning

Av förvaltningens tillsvidareanställda är 66,7 % kvinnor (jmf 2012 65,8 %) och 33,3 % män (jmf 2012 34,2 %), andelen män inom förvaltningen har minskat vilket beror på att Kulturhuset inte längre tillhör Kulturförvaltningen.

Könsfördelningen i % vid de största avdelningarna är följande:

	År 2012		År 2013	
	kvinnor	män	kvinnor	män
Stockholms Stadsbibliotek	78,3	21,7	76,8	23,2
Stadsmuseet	65,0	35,0	63,9	36,1
Kulturskolan	54,8	45,2	55,6	44,4

Sysselsättningsgrad

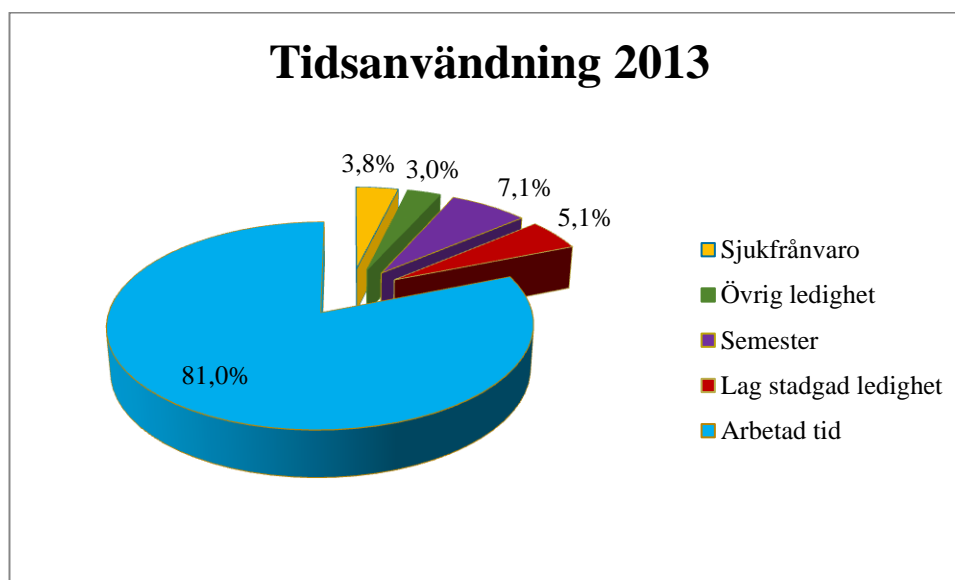
Andelen heltidsanställningar i förvaltningen är 68 % (68 %, 2012) och deltidsanställningarna 32 % är (32 %, 2012).

	Heltid %	Deltid %
Stockholms Stadsbibliotek	83 %	17 %
Stadsmuseet	88 %	12 %
Kulturskolan	37 %	63 %

Deltidsanställningarna återfinns huvudsakligen inom Kulturskolan, där 63 % av de tillsvidareanställda arbetar deltid (63 %, 2012). Vid Stockholms stadsbibliotek är andelen deltidsanställningar 17 % (18 %, 2012). Förvaltningen har ambitionen att öka andelen heltider, där så är möjligt.

Tidsanvändning 2013

För år 2013 utgör den arbetade tiden 81 % av den totala tiden, medan olika typer av frånvaro utgör 19 %. Oförändrat jämfört med 2012.



Sjukfrånvaro

Sjukfrånvaron har minskat jämfört med 2012 från 4,1 % till 3,8 %. Kartläggning och analys av såväl långtids- som upprepad korttidsjukfrånvaro genomförs regelbundet. All sjukskrivning uppmärksammas på ett tidigt stadium och rehabiliteringsåtgärder sätts in vid behov.

Företagshälsovård

Förvaltningen har upphandlat företagshälsovård hos Avonova för arbetsrelaterade skador och sjukdomar. Ett nära samarbete har utvecklats med teamet, som medverkar regelbundet både förebyggande och problemlösande i förvaltningens arbetsmiljö- och ergonomiska frågor. Genom regelbundna rehabiliteringsmöten med företagsläkaren och Försäkringskassan har dessutom ett flertal långtidssjukskrivna återkommit i arbete.

Sjuklönekostnader

Antalet sjukdagar var under året totalt 13 499 dagar (14 420 dagar, 2012) vilket motsvarar 14 sjukdagar per anställd. Kostnaderna för sjuklön inklusive personalomkostnadspålägg var totalt 6181 tkr för 2013, vilket kan jämföras med 6 031 tkr föregående år. Det totala antalet karensdagar för år 2013 var 2 110 dagar (ca 2 dagar per anställd, oförändrat sedan 2007), vilket i sin tur gav en minskad lönekostnad med 2 815 tkr.

Då hög sjukfrånvaro både innebär produktionsbortfall och har inverkan på arbetsmiljön är det av största vikt att förvaltningen fortsätter det aktiva arbetet med att sänka sjukfrånvaron.

Arbetsmiljö och friskvård

Arbetsmiljöfrågorna är ständigt i fokus och förvaltningen genomför fortlöpande arbetsmiljöutbildningar för nya chefer och skyddsombud. Utbildningen är ett grundkrav för ett delegerat arbetsmiljöansvar för förvaltningens chefer. Under året har 4 arbetsskador inrapporterats (3st, 2012), huvudsakligen mindre olyckshändelser och färdolycksfall. Antalet arbetsskador förmodas vara betydligt fler, då anmälda arbetsskador inte rapporteras in till HR-funktionen.

Inom friskvårdsområdet har samtliga anställda erbjudits förvaltningens subvention av den egna motionen, subventionerat simhallskort liksom medlemskap i den med idrottsförvaltningen gemensamma idrottsföreningen IK 115.

456 medarbetare (jmf med 432 2012) har erhållit friskvårdssubvention för totalt 993 tkr (jmf med 927 tkr 2012).

Förvaltningens anställda erbjuds även regelmässigt personalvisningar av nya utställningar. Anställningskortet berättigar till fri entré vid förvaltningens kulturinstitutioner.