

## **Risk av skolk**

**Olovlig frånvaro bland elever i årskurs 9 och gymnasiet år 2,  
baserat på resultat från Stockholmsenkäten 2012**

## Innehåll

Sammanfattning .....	3
Förord.....	4
1. Bakgrund.....	5
2. Syfte .....	5
3. Litteraturgenomgång.....	6
3.1 Skolengagemang .....	7
3.2 Kriminalitet och utsatthet för brott .....	8
3.3 Alkohol, Narkotika, Doping och Tobak: ANDT-frågor .....	8
3.4 Cannabis.....	8
3.5 Skolan som skyddsfaktor .....	10
4. Resultat .....	12
4.1 Tolkning av resultat .....	12
4.2 Förekomst av skolk .....	12
4.3 Narkotika, alkohol och tobak.....	14
4.4 Kriminalitet och utsatthet för brott .....	16
4.5 Skolsituation .....	18
4.6 Relation till föräldrar eller vårdnadshavare .....	21
4.7 Oro och ångest .....	23
4.9 Skolk och cannabis i relation till andra riskfaktorer .....	25
5. Diskussion.....	26
6. Avslutande kommentar .....	28
Referenser .....	29
Bilaga: .....	31
Metod .....	31
Material .....	31
Data .....	31
Variabelbeskrivning .....	33
Begränsningar och problematik .....	35
Bortfall .....	36

## **Sammanfattning**

Denna rapport kartlägger den olovliga frånvaron för elever i årskurs 9 och gymnasiet år 2 och undersöker relationen mellan olovlig frånvaro och olika normbrytande beteenden såsom användning av cannabis. Syftet är att öka kännedomen om skolk och jämföra elever med olika nivåer av frånvaro i förhållande till andra riskfaktorer. Studien baseras på data från Stockholmsenkäten. Rapporten är framtagen inom ramen för arbetet med cannabisprevention år 2013 på Utvecklingsenheten, Socialförvaltningen Stockholms stad.

Rapporten visar att elever som skolkar i högre grad har ett normbrytande beteende och har fler riskfaktorer jämfört med icke-skolkande elever. Andelen elever med riskfaktorer ökar ofta i relation till ökat antal skolktilfällen. Det gäller alla studerade områden såsom kriminalitet, skol- och familjesituation, psykisk hälsa och ANDT-området (Alkohol, Narkotika, Doping och Tobak).

## **Förord**

Stockholms stads socialförvaltning genomför sedan flera år Stockholmsenkäten – en enkätundersökning om ungdomars användning av tobak, alkohol och droger samt psykisk hälsa, etc. Denna rapport är en fördjupningsstudie utifrån Stockholmsenkäten och fokuserar på relationen mellan skolk och andra normbrytande beteenden såsom användning av cannabis. Rapporten är framtagen vid Utvecklingsenheten, Socialförvaltningen Stockholms stad.

Ariane Andersson  
Utvecklingschef, Utvecklingsenheten  
Socialförvaltningen

## 1. Bakgrund

Rätten till utbildning och skolplikt finns reglerat i skollagen och alla barn med allmän skolplikt har rätt till kostnadsfri utbildning. Barnet själv har en skyldighet att delta i anordnad utbildning, om det inte finns giltiga skäl att utebli. Ett giltigt skäl är t.ex. beviljad ledighet eller läkarintyg. Skolplikten inträder på höstterminen det år barnet fyller sju år, men kan förskjutas eller tidigareläggas ett år vid särskilda omständigheter. Både kommun och vårdnadshavare är skyldiga att se till att denna rättighet vidmakthålls. Om vårdnadshavaren brister i sitt ansvar kan denne i vissa fall föreläggas för vite<sup>1</sup>. Elever som går i gymnasiet omfattas däremot inte av skolplikten.

År 2005 publicerades en FoU-rapport *Elever på vift – vilka är skolkarna* om elever som regelbundet hade ogiltig frånvaro, med syfte att öka kunskapen om denna grupp. Rapporten utgick ifrån två allmänna synsätt om skolk. Det ena ser skolk som en sund protest mot en bristfällig skola och den andra som en del i ett riskfyllt levnadssätt och en indikation på normbrytande beteenden<sup>2</sup>. I rapporten har benämningarna skolk och olovlig frånvaro samma innebörd.

## 2. Syfte

Syftet med denna rapport är att öka kunskapen kring de elever som skolkar. Rapporten ska bidra till att öka kännedomen både om elever med hög och med låg frånvaro. Vilka faktorer kännetecknar de olika grupperna? Vilka egenskaper har de elever som skolkar mest och hur ser deras livssituation ut? För att ge en tydligare bild av skolket delas resultaten upp på årskurs 9 och gymnasiet år 2 samt mellan pojkar och flickor. Ett annat syfte med rapporten är att koppla resultat från denna rapport med resultat i FoU-rapporten från 2005 om olovlig frånvaro, för att kunna visa på förändring över tid. Kopplingen kan dock endast göras på ett övergripande plan, då direkta jämförelser inte är möjliga för de variabler som är alltför olikartade. Slutligen, är ett syfte att också speciellt undersöka en eventuell relation mellan skolk och cannabis bland unga.

---

<sup>1</sup> Skollag (2010:800)

<sup>2</sup> Sundell, K. m.fl. (2005)

Rapporten inleds med en litteraturgenomgång innan resultatet från Stockholmsenkäten presenteras.

### 3. Litteraturgenomgång

År 2004 kom FoU-rapporten: *Skolk – Sund protest eller riskbeteende?* Syftet med studien var att granska generella föreställningar gällande elevers olovliga frånvaro. En föreställning är att se skolk som en berättigad och sund protest mot en skola som inte lyckas ge eleverna arbetsglädje. Om skolan inte klarar av att uppfylla elevernas behov är skolk, t.ex. för att förbereda sig inför ett prov, kanske en sund reaktion. Denna typ av skolkande kommer att refereras till som *strategiskt skolk*. En annan syn på elevernas skolkande är att det kan ge upphov till flera former av riskfyllda och normbrytande beteenden. Resultaten kunde inte nämnvärt styrka att elevernas olovliga frånvaro borde ses som en positiv reaktion, utan att det istället är den senare föreställningen som är den mest korrekta. Skolkarna var som grupp betydligt mer kriminella än de icke-skolkande eleverna. Detta gällde för alla typer av brott. De var också i större utsträckning utsatta för brott. De skolkande eleverna hade även en mer negativ relation till skolan samt var i större utsträckning konsumenter av alkohol, tobak och narkotika<sup>3</sup>.

I FoU-rapporten: *Elever på vift – vilka är skolkarna? (2005)*, som var en uppföljning av 2004 års FoU-rapport, stärktes den tidigare föreställningen av skolk som ett problembeteende. De elever som skolkade mest var överrepresenterade i relation till tidigare nämnda riskfaktorer. Riskbeteendena ökade också i relation till en ökning i olovlig frånvaro. Resultaten var mycket lika både för pojkar och flickor samt mellan elever i grundskolan och gymnasiet. Sannolikheten att eleverna hade skolkat blev större ju fler riskfaktorer som fanns<sup>4</sup>.

En amerikansk studie undersökte, med hjälp av ett stort nationellt representativt urval, sambandet mellan skolk och andra faktorer för ungdomar i åldern 12-17 år. Resultaten visade att de ungdomar som skolkade med större sannolikhet hade problematiska beteenden som t.ex. högre användning av olika preparat, i mindre omfattning engagerade föräldrar samt lägre betyg och skolengagemang än de elever som inte

---

<sup>3</sup> Karlberg, M. & Sundell, K. (2004)

<sup>4</sup> Sundell et al (2005)

skolkade. Det visade också att de eleverna med högst förekomst av olovlig frånvaro hade 1.5 - 2 gånger högre sannolikhet att bruka alkohol och droger, hamna i allvarliga slagsmål på skolan, bära skjutvapen och sälja narkotika jämfört med de elever som hade en lägre omfattning av skolk. Den effekt som var allra tydligast för de högrefrekventa skolkarna var dåliga betyg i skolan. Resultaten från studien antydde att olovlig frånvaro hade negativa konsekvenser i förhållande till sannolikheten för riskfyllt handlande. Elever med en högre förekomst av skolk hade tre gånger högre sannolikhet att rapportera depression och 2.5 gånger högre sannolikhet att rapportera oro än elever med lägre frekvent skolkande<sup>5</sup>.

### **3.1 Skolengagemang**

För elever med låg motivation ökar risken för avståndstagande från skolan och i förlängningen även olovlig frånvaro. Engagemang i skolarbetet och känslan av meningsfulla studier är centralt för att lyckas i skolan och minska risken för avhopp. En engelsk studie menar att det finns två aspekter som kan vara relevanta i arbetet med att försöka förebygga skolk. Den första handlar om att vara uppmärksam på olika situationer som kan framkalla olovlig frånvaro, t.ex. händelser elever emellan, mellan elev och lärare eller att eleven byter skola. Den andra aspekten rör vikten av att förstå skolans miljö och struktur.<sup>6</sup>

Skolverket skriver i en rapport från år 2010 att orsakerna till ogiltig frånvaro i huvudsak kan delas in i två kategorier: dels skolfaktorer, dels faktorer kopplade till hem och familj. En otrygg miljö i hemmet eller i skolan, svårigheter med skolämnen eller psykisk ohälsa är exempel på faktorer som enskilt eller i kombination kan innebära en förhöjd risk för olovlig frånvaro. Skolverket menar att många elever med en svår livssituation (social problematik) har hög olovlig frånvaro. Samtidigt är det många av dessa elever som faktiskt går i skolan, vilken då kan fungera som en fristad samt skapa struktur och ge livsmod. Slutligen, menar Skolverket att olovlig frånvaro är ett komplext problem med många olika orsaker, inte minst då det kan finnas svårigheter i samspelet mellan skolpersonal, eleven och elevens föräldrar<sup>7</sup>.

---

<sup>5</sup> Vaughn et al (2013)

<sup>6</sup> Attwood, G. & Croll, P. (2006)

<sup>7</sup> Skolverket (2010)

### 3.2 Kriminalitet och utsatthet för brott

I tidigare forskning har en relation mellan skolk och förhöjd risk för normbrytande beteenden påvisats ett flertal gånger<sup>8</sup>. Kriminalitet och utsatthet för brott är också sammankopplat till skolfaktorer och skolk. En studie som fokuserat på sambandet mellan skolk och brottslighet fann att skolkare bröt mot lagen i större utsträckning. De har även i större utsträckning problematiska bakgrunder och riskerar att fortsättningsvis uppvisa kriminella beteenden<sup>9</sup>.

### 3.3 Alkohol, Narkotika, Doping och Tobak: ANDT-frågor

Rökning, alkoholkonsumtion och narkotikabruk är också exempel på normbrytande beteenden. Rökning bland barn och ungdomar kan ibland ses som en del i en frigörelse från konformitetsnormer, vilket kan ta sig uttryck i ett flertal olika riskbeteenden. Att vara olovligt frånvarande från skolan och försumma sina studier är i detta sammanhang en av de tydligare indikatorerna för rökning<sup>10</sup>.

Även narkotika och alkohol har visats vara mer förekommande bland skolkande elever. Resultat från en tidigare studie visade att den olovliga frånvaron ökade bland elever i samband med ett högre och mer frekvent intag av alkohol<sup>11</sup>. Det är dock inte alla studier som tar hänsyn till andra faktorer som kan påverka alkoholkonsumtion och skolrelaterad problematik hos eleverna.

### 3.4 Cannabis

Det finns mycket forskning som visar på skadeverkning vid bruk av cannabis.

Marijuanabruk bland ungdomar är förknippat med ett flertal olika riskbeteenden, såsom exempelvis försämrad skolprestation, ökad risk för psykisk ohälsa, sömnproblem etc.<sup>12</sup>. Just cannabisanvändning och dess koppling till skolprestation har behandlats i en forskningsartikel från *National Drug and Alcohol Research Center* på universitetet i New South Wales, Australien. Både longitudinella och tvärsnittsstudier visade att ungdomar som brukade cannabis hade förhöjd risk för sämre skolresultat. En viss del av sambandet verkar vara relaterat till andra komponenter som sammanfaller med förhöjd

---

<sup>8</sup> Chou et al (2006), Barry et al (2011), Henry, K. (2010), Vaughn et al (2013)

Henry, K. & Huizinga, D. (2007)

<sup>9</sup> Zhang et al (2007)

<sup>10</sup> Salomon et al (1984)

<sup>11</sup> Austin, W. A. (2012)

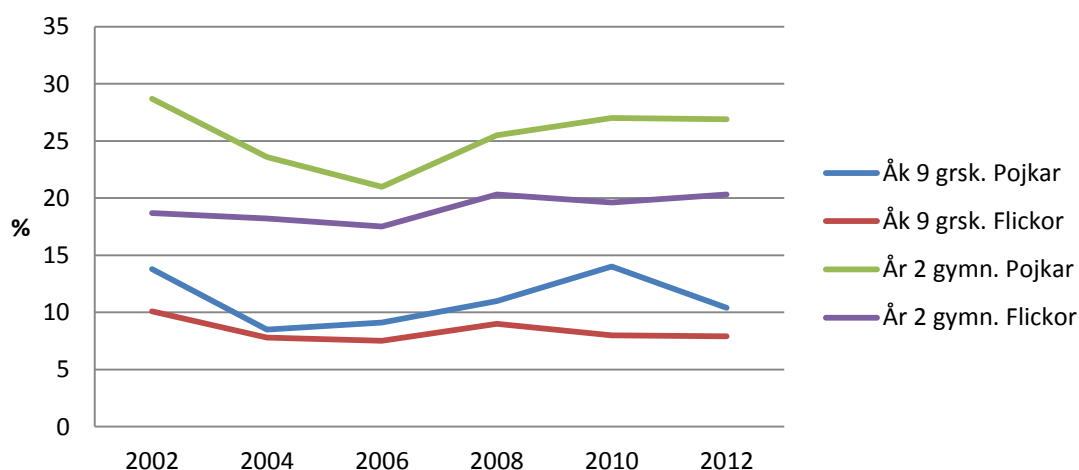
<sup>12</sup> Jacobus et al (2009)



risk för dålig skolprestation. Det fanns dock fortfarande stöd för att tidigt cannabisbruk, oberoende från andra faktorer, ökar risken för avhopp från skolan.<sup>13</sup> En annan studie undersökte variationer mellan ungdomar som brukat cannabis i tidig ålder jämfört med dem som börjat använda senare. Resultaten visade att de personer som använt cannabis i tidig ålder uppvisade en försämrad kognitiv förmåga, vilket var särskilt tydligt i den verbala förmågan. Tillgänglig data kunde dock inte helt förklara detta samband<sup>14</sup>.

Cannabis är den vanligaste typen av narkotika enligt både nationella och internationella undersökningar. I Stockholmsenkäten 2012 syns tydligt att bland de ungdomar som uppgett att de någon gång använt narkotika är cannabis den mest förekommande drogen. Av de elever som uppgett att de provat narkotika har 88 procent i årskurs 9 respektive 94 procent i gymnasiet provat cannabis<sup>15</sup>. I diagrammet nedan visas andelen elever som provat cannabis uppdelat på kön och årskurs sett under 10 år. Det är genomgående en större andel gymnasieelever som angett att de provat cannabis jämfört med elever i årskurs 9. Pojkar har i större utsträckning provat cannabis jämfört med flickor. Minskningen för pojkar i årskurs 9 mellan år 2010 och 2012 stämmer överens med den minskning man sett för bruk av alkohol och tobak i samma grupp. Resultatet gäller för elever med Stockholms stad som skolkommun.

**Andel elever som provat cannabis i årskurs 9 och gymnasiet år 2.  
Procentuell fördelning på kön. 2002 - 2012**



<sup>13</sup> Lynskey, M. & Hall, W. (2000)

<sup>14</sup> Pope et al (2003)

<sup>15</sup> Stockholmsenkäten (2012)

Resultaten stämmer överens med nationell data.<sup>16</sup> I en forskningsrapport från Nya Zeeland undersöktes relationen mellan cannabisanvändning i tidig ålder (yngre än 16 år) och psykosociala problem som vuxen. I likhet med andra studier visade sig cannabisbruk i tidig ålder vara förenat med ökad risk för bruk av andra preparat, ungdomsbrottslighet, mentala problem, skolavhopp och arbetslöshet efter 16 års ålder. En del av den förhöjda risken för psykosociala problem bland de ungdomar som brukade cannabis kan dock föränledas till tidigare faktorer, snarare än bruket i sig. Enligt författarna innebär dock den sociala kontext de fann samhörig med cannabisanvändning (skolavhopp, umgängeskrets med negativt beteende, etc.) en kvarstående risk. En teori har varit att en eventuell legalisering av drogen skulle minska en negativ social kontext och association, vilket i sin tur skulle bidra till en normalisering av den sociala kontexten. Författarna menar dock att den huvudsakliga effekten endast skulle bli en minskning för risken att åka fast snarare än att minska relationen mellan cannabis och dess negativa sociala kontext för unga användare<sup>17</sup>.

### **3.5 Skolan som skyddsfaktor**

Inom forskning och preventivt arbete används begreppen risk- och skyddsfaktorer. Skyddsfaktorer minskar sannolikheten för att normbrytande beteenden ska förekomma medan riskfaktorer ökar sannolikheten. Detta innebär nödvändigtvis inte en ökning eller minskning av själva problembeteendet, utan snarare sannolikheten. Många risk- och skyddsfaktorer kan samvariera. När det uppstår en kombination av riskfaktorer ökar också sannolikheten att ett problembeteende uppstår. Både risk- och skyddsfaktorer kan kopplas till flera områden som t.ex. individ, familj, vänner, samhälle och skola. Riskfaktorer kopplade till skolan kan vara dåligt skolklimat, brist på engagemang, dåliga betyg och skolk. Bra skolklimat, såsom högt engagemang, bra betyg och hög närvaro, kan däremot ha en skyddande effekt<sup>18</sup>.

Det finns främst två typer av skolk. Elever som är frånvarande under hela skoldagar, och inte befinner sig i skolans lokaler, brukar allmänt kallas för *hemmasittare*. Elever som är i skolan, men bara går på enstaka lektioner eller inga alls, definieras ibland som *korridorsittare*. Det intressanta med denna sistnämnda grupp är att då de fortfarande

---

<sup>16</sup> Skolelevers drogvanor 2012

<sup>17</sup> Fergusson, D. & Horwood, L. J. (1997)

<sup>18</sup> Sundell, K., & Forster, M. (2005)

befinner sig i skolan behåller de eventuellt sin sociala gemenskap med klasskamrater och påverkas av skolans struktur. Det finns även som nämnts tidigare olika orsaker till skolk. De elever som är olovligt frånvarande för att göra skolrelaterade uppgifter (s.k. *strategiskt skolk*) kan möjligen fortfarande omfattas av skolans skyddsfaktorer som t.ex. engagemang i skolarbete och trivsel i skolan.

Skolk är en indikator för avhopp från skolan. Skolk som leder till avhopp från skolan kan få allvarliga konsekvenser, det kan innebära problematik i vuxenlivet som t.ex. ökad risk för arbetslöshet. Tidigare forskning har visat att minskad motivation i och intresse för skolan kan leda till isolering från skolan, vilket i sin tur ökar risken för att elever hoppar av skolan. Skolnärvaro var en tydlig indikator för avhopp från skolan då det kan påvisa ett visst utanförskap från skolan<sup>19</sup>.

En kanadensisk studie fann att elever med en negativ hemsituation uppvisade en förhöjd risk för normbrytande beteenden och psykosomatiska symptom. Den visade även att en positiv skolmiljö minskade hälsoriskbeteenden. Skyddande faktorer i skolan var främst att eleven kände sig trygg, upplevde en känsla av samhörighet samt att regler i skolan uppfattades som rättvisa. Den positiva effekten av en bra skolmiljö på hälsorisker var mer påtaglig för elever med en negativ hemsituation<sup>20</sup>.

---

<sup>19</sup> Archambault et al. (2009)

<sup>20</sup> Freeman et al (2010)

## 4. Resultat

I detta kapitel presenteras resultaten utifrån de huvudsakliga ämnena: *Förekomst av skolk, narkotika alkohol, tobak, kriminalitet, skolsituation, relation till föräldrar och psykosomatisk hälsa*. Varje ämne presenteras separat och inleds med en kort introduktion. Först följer en förklaring av hur resultaten tolkas.

### 4.1 Tolkning av resultat

De resultat som presenteras i kommande avsnitt är framtagna med hjälp av korstabulering. Resultaten är angivna i procent. Skolkvariabeln har sex svarsalternativ och mäter antal skolktilfällen under det senaste läsåret. De variabler som förekommer i resultatdelen är binära, dvs. de har bara två möjliga utfall. Detta medför att man kan se eventuell förändring i procent i relation till olika antal skolktilfällen. På detta sätt påverkas inte resultatet av att antalet skiljer sig grupperna emellan. Resultaten är indelade i årskurs och kön, dvs. pojke eller flicka i årskurs 9 och pojke eller flicka i gymnasiet år 2.

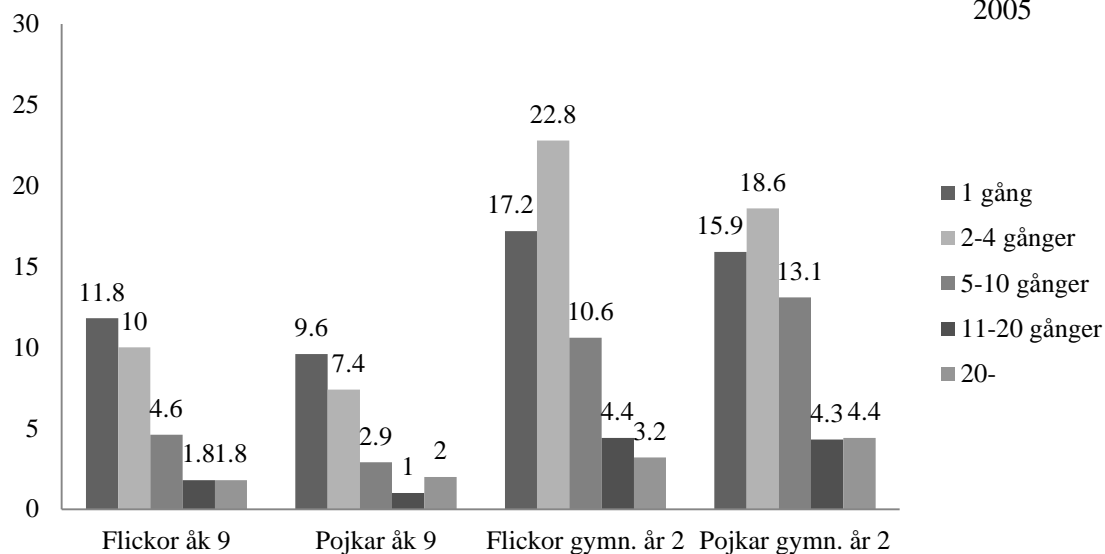
### 4.2 Förekomst av skolk

Andelen elever som skolkat har minskat något i alla grupper i jämförelse med 2005 års FoU-rapport. Den tydligaste minskning som skett gäller gruppen flickor i gymnasiet som skolkat 2-3 gånger och pojkar i gymnasiet som skolkat 4-10 gånger.<sup>21</sup> Trots den minskning som skett för gymnasieeleverna, så skolkar de fortfarande i betydligt högre utsträckning jämfört med elever i årskurs 9. Flickor skolkar i något högre grad jämfört med pojkar (både i årskurs 9 och i gymnasiet år 2). Detta gällde även för 2005 års FoU-rapport.

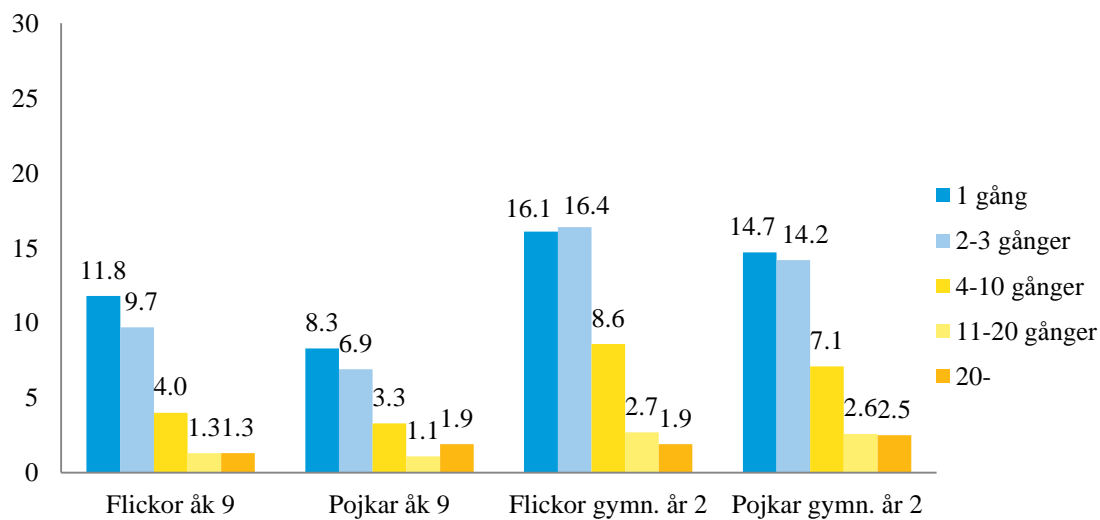
---

<sup>21</sup> I resultatet angående förekomst av skolk finns dock en skillnad i indelningen av antal skolktilfällen (2005: 2-4 och 5-10 tilfällen och 2012: 2-3 och 4-10 tilfällen under läsåret).

**Andel elever som skolkat i grundskola och gymnasiet (%)** FoU-rapport 2005



**Andel elever som skolkat i grundskola och gymnasiet (%)** SE 2012



### 4.3 Narkotika, alkohol och tobak

I detta avsnitt ingår resultat gällande narkotika, cannabis, alkohol och tobak.<sup>22</sup>

Cannabis redovisas separat då det är den drog som är mest förekommande bland de elever som uppgett att de provat narkotika. Den andel som angett att de provat cannabis ligger, i de flesta fall, nära den andel som provat narkotika, vilket visar tydligt hur vanligt cannabis är för dem som uppgett att de provat narkotika.

Elever i gymnasiet år 2 ligger högre i nästan alla kategorier jämfört med elever i årskurs 9. För både pojkar och flickor i årskurs 9 och gymnasiet år 2, oavsett grad av skolk, är alkohol vanligare än narkotika och tobak. Andelen som dricker alkohol ökar i takt med antalet skolktilfällen. I årskurs 9 är andelen pojkar som aldrig skolkat och som konsumerar alkohol 43,4 procent och 72,9 procent för de med flest skolktilfällen. Samma jämförelse är 49,4 för flickor som aldrig skolkat och 84,6 procent för flickor med högst frånvaro.

För flickor i både årskurs 9 och gymnasiet år 2 kan man se en stegvis ökning vad gäller provat narkotika och cannabis i relation till ökning av olovlig frånvaro. För flickor i årskurs 9 innebär varje ökning i antal dagar med olovlig frånvaro även en ökning för konsumtion av alkohol och rökning.

För pojkar i årskurs 9 är erfarenhet av narkotika, cannabis, alkohol och tobak större bland de elever som skolkat. Däremot är ökningen därefter inte linjär – dvs. konsumtionen av alkohol ligger på en relativt jämn nivå oavsett grad av skolkande. Andelen pojkar i gymnasiet år 2 som använt narkotika ökar dock i samband med att antal skolktilfällen ökar.

---

<sup>22</sup> För tolkning av tabeller se metodavsnitt och inledning av resultatdelen.

Pojkar i årskurs 9						
	Antal skolktilfällen (hel dag) aktuellt läsår					
	0	1	2 - 3	4 - 10	11 - 20	21-
Använt narkotika någon gång (%)	7,3	17,2	25,8	38,5	36,7	50,0
Använt cannabis (%)	6,2	16,3	24,2	30,9	30,0	43,4
Dricker alkohol (%)	43,4	71,7	71,7	65,5	75,0	72,9
Röker dagligen eller ibland (%)	9,3	25,4	30,9	44,7	46,7	46,2

Flickor i årskurs 9						
	Antal skolktilfällen (hel dag) aktuellt läsår					
	0	1	2 - 3	4 - 10	11 - 20	21-
Använt narkotika någon gång (%)	5,0	11,2	21,7	32,8	38,5	45,0
Använt cannabis (%)	4,5	9,3	16,5	25,0	30,0	40,0
Dricker alkohol (%)	49,4	69,6	73,3	84,5	84,2	84,6
Röker dagligen eller ibland (%)	14,0	30,3	38,2	60,3	59,0	55,3

Pojkar i gymnasiet år 2						
	Antal skolktilfällen (hel dag) aktuellt läsår					
	0	1	2 - 3	4 - 10	11 - 20	21-
Använt narkotika någon gång (%)	20,1	30,5	43,4	44,1	66,3	44,4
Använt cannabis (%)	19,0	28,0	41,0	41,3	64,2	39,0
Dricker alkohol (%)	71,9	83,6	85,2	86,0	88,9	81,2
Röker dagligen eller ibland (%)	19,5	31,6	43,2	44,6	61,3	48,0

Flickor i gymnasiet år 2						
	Antal skolktilfällen (hel dag) aktuellt läsår					
	0	1	2 - 3	4 - 10	11 - 20	21-
Använt narkotika någon gång (%)	13,0	24,8	32,0	38,3	41,1	55,1
Använt cannabis (%)	12,0	23,2	30,2	35,9	37,4	52,2
Dricker alkohol (%)	75,3	88,1	89,8	88,0	87,4	81,2
Röker dagligen eller ibland (%)	26,3	45,2	49,2	57,1	54,2	59,1

#### **4.4 Kriminalitet och utsatthet för brott**

I detta avsnitt presenteras resultatet för både andelen som begått kriminella handlingar och andelen som blivit utsatta för brott. Flera studier har påvisat ett samband mellan skolrelaterade faktorer såsom skolk och ungdomsbrottslighet/kriminell aktivitet i vuxen ålder<sup>23</sup>.

För pojkar och flickor i både årskurs 9 och gymnasiet år 2 är andelen som begått brottsliga handlingar högre bland de elever som har fler skolktilfällen. Det är något som också gäller för andelen som uppgett att de blivit utsatta för brott samt blivit tagna av polisen. I gruppen pojkar i årskurs 9 med högst antal skolktilfällen var det 74,5 procent som uppgev att de hade blivit tagna av polisen. För flickor i samma årskurs var motsvarande siffra 45,9 och i gymnasiet var det 49,3 procent av pojkarna och 32,4 procent för flickorna som uppgett att de blivit tagna av polisen.

Flickorna har en lägre andel som begått brott, i varje grupp av antal skolktilfällen, jämfört med pojkarna. I synnerhet flickorna i gymnasiet ligger lägre vad gäller andelen som begått allvarliga egendomsbrott. I årskurs 9 och gymnasiet år 2 var andelen flickor, med flest skolktilfällen, som begått allvarligt egendomsbrott i stort sett identisk (13,9 respektive 13,8 procent). Motsvarande resultat för pojkarna är 52 procent för årskurs 9 och 27 procent för gymnasiet. Det finns också en tydlig skillnad mellan grupperna av olovlig frånvaro. Flickorna med flest skolktilfällen ligger betydligt högre i jämförelse med flickorna som har lägre frånvaro.

---

<sup>23</sup> Zhang et al (2007), Zhang et al (2010) & Ovink, S. (2010)



Pojkar i årskurs 9						
	Antal skolktillfällen (hel dag) aktuellt läsår					
	0	1	2 - 3	4 - 10	11 - 20	21-
Fast för polisen (%)	15,4	31,0	45,0	37,4	60,7	74,5
Använt hot eller våld (%)	14,8	33,9	41,5	43,7	48,3	60,0
Begått allvarligt egendomsbrott (%)	6,1	15,7	17,6	25,3	33,3	52,0
Snattat eller stulit (%)	21,8	48,9	48,9	53,8	60,0	62,7
Blivit rånad (%)	2,5	6,6	14,3	6,7	10,0	10,6
Blivit misshandlad (%)	3,2	6,2	12,2	12,6	16,7	14,9

Flickor i årskurs 9						
	Antal skolktillfällen (hel dag) aktuellt läsår					
	0	1	2 - 3	4 - 10	11 - 20	21-
Fast för polisen (%)	7,8	14,9	25,4	42,1	39,5	45,9
Använt hot eller våld (%)	4,3	10,6	11,7	25,9	42,5	30,0
Begått allvarligt egendomsbrott (%)	1,2	1,5	5,4	8,8	17,9	13,9
Snattat eller stulit (%)	15,3	29,4	43,8	51,7	52,5	59,0
Blivit rånad (%)	2,0	3,0	6,5	10,6	8,6	13,9
Blivit misshandlad (%)	2,6	5,3	4,3	16,1	17,1	18,4

Pojkar i gymnasiet år 2						
	Antal skolktillfällen (hel dag) aktuellt läsår					
	0	1	2 - 3	4 - 10	11 - 20	21-
Fast för polisen (%)	17,5	27,9	38,9	40,7	50,0	49,3
Använt hot eller våld (%)	11,2	18,1	26,1	31,9	49,3	39,7
Begått allvarligt egendomsbrott (%)	4,1	4,2	11,5	13,7	21,8	27,0
Snattat eller stulit (%)	14,1	25,2	28,1	34,0	46,8	47,2
Blivit rånad (%)	3,7	5,0	7,0	6,4	7,7	11,1
Blivit misshandlad (%)	3,9	6,1	8,8	12,3	17,9	17,1

Flickor i gymnasiet år 2						
	Antal skolktillfällen (hel dag) aktuellt läsår					
	0	1	2 - 3	4 - 10	11 - 20	21-
Fast för polisen (%)	9,8	18,5	18,8	27,5	26,8	32,4
Använt hot eller våld (%)	2,6	4,6	6,2	11,1	10,8	15,9
Begått allvarligt egendomsbrott (%)	0,6	0,5	1,9	3,7	2,0	13,8
Snattat eller stulit (%)	8,1	17,7	23,4	25,7	17,5	36,8
Blivit rånad (%)	1,8	2,8	2,5	6,7	8,4	10,3
Blivit misshandlad (%)	1,8	3,5	4,8	6,6	5,1	13,2

#### **4.5 Skolsituation**

Elevernas skolsituation är en viktig faktor för förståelsen av olovlig frånvaro. Det innefattar bl.a. bra arbetsmiljö på lektioner, trivsel och kontroll över sin situation i skolan.

Elever med flera antal skolkällfällen trivdes sämre i skolan och upplevde i större utsträckning att skolarbetet var meningslöst. I årskurs 9 upplevde 64,7 procent av pojkarna och 61,5 procent av flickorna med störst skolfrånvaro att skolarbetet kändes meningslöst. I gymnasiet var motsvarande siffra 69,7 procent för pojkar och 54,4 för flickor.

För pojkar och flickor i årskurs 9 utan skolkällfällen var andelen som trivs bra i skolan 93,3 procent respektive 90,7 procent. Resultatet är mycket likt på gymnasiet. Det mest framträdande resultatet är för flickor i årskurs 9 med högst skolkällfällen. Endast omkring hälften (55,3 procent) av dessa uppgav att de trivdes i skolan, vilket är betydligt mindre jämfört med pojkarna i samma årskurs och gymnasieeleverna som ingick i motsvarande grupp.

Elever med den högsta frånvaron (oavsett kön och ålder) upplevde också att det var hög ljudnivå och stökigt på lektionerna i större utsträckning.

Både pojkar och flickor i gymnasiet upplevde att de hade möjlighet att få vara med och planera samt bestämma i större utsträckning jämfört med eleverna i årskurs 9. Andelen som upplevde att de fick vara med och bestämma i skolan var mindre i gruppen med högst frekvens av skolk. Framförallt pojkar i årskurs 9 med högst antal skolkällfällen kände att de inte får vara med och bestämma.

Pojkar i årskurs 9						
	Antal skolkällfällen (hel dag) aktuellt läsår					
	0	1	2 - 3	4 - 10	11 - 20	21-
Trivs bra i skolan (%)	93,3	84,5	88,0	78,0	71,4	76,0
Elever får vara med och planera vad som ska göras i undervisningen (%)	48,8	43,3	33,7	44,1	30,0	34,7
Lärare berömmar elever som gör något bra i skolan (%)	78,1	65,6	66,7	61,8	66,7	50,0
Det är hög ljudnivå och stökigt på lektionerna (%)	49,2	58,1	53,0	53,3	55,2	54,0
Skolarbetet känns meningslöst (%)	23,9	41,8	45,0	47,7	46,4	64,7
Elever får vara med och bestämma över saker som är viktiga för oss (%)	57,3	44,1	41,4	45,2	31,0	28,3
Mina lärare ger mig inget beröm om jag jobbar hårt (%)	31,3	42,5	40,0	41,9	23,3	52,0
Skolarbetet gör mig förvirrad (%)	26,6	40,2	43,3	47,8	40,0	58,0

Flickor i årskurs 9						
	Antal skolkällfällen (hel dag) aktuellt läsår					
	0	1	2 - 3	4 - 10	11 - 20	21-
Trivs bra i skolan (%)	90,7	82,7	83,0	79,8	84,6	55,3
Elever får vara med och planera vad som ska göras i undervisningen (%)	47,4	40,1	42,9	34,5	35,5	32,4
Lärare berömmar elever som gör något bra i skolan (%)	73,4	69,0	65,4	59,5	47,5	65,7
Det är hög ljudnivå och stökigt på lektionerna (%)	48,0	58,6	58,4	60,2	72,5	55,6
Skolarbetet känns meningslöst (%)	22,9	38,5	42,9	51,8	51,3	61,5
Elever får vara med och bestämma över saker som är viktiga för oss (%)	56,8	47,2	47,3	44,3	41,0	52,6
Mina lärare ger mig inget beröm om jag jobbar hårt (%)	34,2	44,2	36,8	40,0	39,5	37,8
Skolarbetet gör mig förvirrad (%)	35,8	46,5	50,7	71,3	65,8	71,8

Pojkar i gymnasiet år 2						
	Antal skolkällfällen (hel dag) aktuellt läsår					
	0	1	2 - 3	4 - 10	11 - 20	21-
Trivs bra i skolan (%)	93,7	90,4	89,1	82,9	79,7	76,3
Elever får vara med och planera vad som ska göras i undervisningen (%)	66,7	59,9	56,9	45,4	32,5	49,4
Lärare berömmar elever som gör något bra i skolan (%)	80,9	76,2	69,8	69,3	64,6	66,7
Det är hög ljudnivå och stökigt på lektionerna (%)	48,9	51,3	52,3	59,5	64,2	65,3
Skolarbetet känns meningslöst (%)	31,3	39,0	46,3	51,2	73,1	69,7
Elever får vara med och bestämma över saker som är viktiga för oss (%)	66,2	58,6	56,5	44,9	37,2	54,1
Mina lärare ger mig inget beröm om jag jobbar hårt (%)	29,9	35,5	39,3	41,7	46,2	34,7
Skolarbetet gör mig förvirrad (%)	29,2	35,1	42,1	42,8	50,0	45,9

Flickor i gymnasiet år 2						
	Antal skolkällfällen (hel dag) aktuellt läsår					
	0	1	2 - 3	4 - 10	11 - 20	21-
Trivs bra i skolan (%)	93,1	91,8	88,5	80,1	76,0	76,5
Elever får vara med och planera vad som ska göras i undervisningen (%)	64,0	52,5	57,6	50,5	51,5	51,5
Lärare berömmar elever som gör något bra i skolan (%)	74,9	69,2	68,0	68,0	60,8	59,7
Det är hög ljudnivå och stökigt på lektionerna (%)	46,7	47,7	49,3	52,3	61,9	60,9
Skolarbetet känns meningslöst (%)	25,4	35,5	39,8	48,9	51,6	54,4
Elever får vara med och bestämma över saker som är viktiga för oss (%)	67,6	59,3	56,4	54,2	52,0	50,0
Mina lärare ger mig inget beröm om jag jobbar hårt (%)	32,3	33,7	38,9	45,1	42,7	38,8
Skolarbetet gör mig förvirrad (%)	38,2	45,8	54,6	57,4	66,3	59,7

#### **4.6 Relation till föräldrar eller vårdnadshavare**

I detta avsnitt ingår fyra frågor som är relevanta att relatera till skolk. Frågorna ger tillsammans en bild av elevens anknytning till sina föräldrar eller vårdnadshavare.

Bland elever med få eller inga skolktilfällen var andelen som uppgav att de hade en bra relation till föräldrar eller vårdnadshavarna större. Resultaten var relativt lika mellan årskurs 9 och gymnasiet år 2.

För pojkar i årskurs 9 var andelen som uppgav att föräldrar eller vårdnadshavare visste vilka kamrater de umgicks med på fritiden lägre jämfört med flickor i samma årskurs och eleverna på gymnasiet. Det gäller framförallt i jämförelse mellan eleverna med högst antal skolktilfällen; för pojkarna i årskurs 9 var andelen som uppgett att föräldrarna vet vilka kamrater de umgås med 51,1 procent och för flickorna 61,5 procent. I gymnasiet var motsvarande siffra 70,1 procent för pojkar och 67,7 procent för flickor.

Andelen flickor och pojkar i gymnasiet år 2 som kan be föräldrar eller vårdnadshavare om hjälp vid personliga problem är högre än för eleverna i årskurs 9. Bland de pojkar och flickor i årskurs 9 som skolkar mest uppger mindre än eller kring hälften av eleverna att de skulle kunna be om hjälp. Det är även lägre andel bland eleverna med hög frånvaro som uppger att föräldrar eller vårdnadshavare brukar uppmuntra eller stötta.

Pojkar årskurs 9						
	Antal skolkörfällen (hel dag) aktuellt läsår					
	0	1	2 - 3	4 - 10	11 - 20	21-
Kan be föräldrar/vårdnadshavare om hjälp vid personliga problem (%)	87,9	81,8	74,7	72,6	72,7	52,4
Föräldrar/vårdnadshavare ger beröm när jag gör något bra (%)	92,5	90,2	88,2	88,8	79,3	65,3
Föräldrar/vårdnadshavare brukar uppmuntra och stötta (%)	91,8	87,4	87,6	80,7	83,3	59,6
Föräldrar/vårdnadshavare vet vilka kamrater jag umgås med på fritiden* (%)	81,7	74,7	68,7	65,5	78,6	51,1

*\*Ja, alla eller de allra flesta*

Flickor årskurs 9						
	Antal skolkörfällen (hel dag) aktuellt läsår					
	0	1	2 - 3	4 - 10	11 - 20	21-
Kan be någon av föräldrar/vårdnadshavare om hjälp vid personliga problem (%)	87,8	80,9	76,8	67,0	61,3	55,9
Föräldrar/vårdnadshavare ger beröm när jag gör något bra (%)	93,4	91,4	89,9	82,3	76,3	71,8
Föräldrar/vårdnadshavare brukar uppmuntra och stötta (%)	92,2	88,2	85,2	80,0	71,1	69,2
Föräldrar/vårdnadshavare vet vilka kamrater jag umgås med på fritiden* (%)	88,0	78,3	67,7	69,0	71,1	61,5

*\*Ja, alla eller de allra flesta*

Pojkar gymnasiet år 2						
	Antal skolkörfällen (hel dag) aktuellt läsår					
	0	1	2 - 3	4 - 10	11 - 20	21-
Kan be någon av föräldrar/vårdnadshavare om hjälp vid personliga problem (%)	91,1	87,3	87,2	85,1	75,4	75,0
Föräldrar/vårdnadshavare ger beröm när jag gör något bra (%)	92,1	89,2	89,7	87,5	80,5	76,5
Föräldrar/vårdnadshavare brukar uppmuntra och stötta (%)	90,9	88,3	88,5	85,8	78,2	74,3
Föräldrar/vårdnadshavare vet vilka kamrater jag umgås med på fritiden* (%)	79,1	77,6	74,2	73,9	61,0	70,1

*\*Ja, alla eller de allra flesta*

Flickor gymnasiet år 2						
	Antal skolkörfällen (hel dag) aktuellt läsår					
	0	1	2 - 3	4 - 10	11 - 20	21-
Kan be någon av föräldrar/vårdnadshavare om hjälp vid personliga problem (%)	91,9	87,2	86,4	85,9	76,1	72,9
Föräldrar/vårdnadshavare ger beröm när jag gör något bra (%)	94,0	91,6	92,3	87,9	84,5	78,1
Föräldrar/vårdnadshavare brukar uppmuntra och stötta (%)	92,6	89,7	89,4	85,9	79,2	71,9
Föräldrar/vårdnadshavare vet vilka kamrater jag umgås med på fritiden* (%)	89,6	84,1	81,8	80,5	78,1	67,7

*\*Ja, alla eller de allra flesta*

#### **4.7 Oro och ångest**

Den psykosomatiska inriktningen används ofta för att förklara hur fysiska och psykiska mekanismer hör ihop. Psykiska symptom som ångest och stress kan t.ex. bidra till fysiska konsekvenser.

Flickor i både årskurs 9 och gymnasiet år 2 har i större utsträckning psykosomatiska problem jämfört med pojkarna (gäller alla variabler och alla grupper av antal skolktilfällen). Andelen flickor (både årskurs 9 och gymnasiet år 2) som känner sig ledsna och deppiga utan att veta varför är genomgående högre jämfört med pojkar.

Alla grupper visar på en ökning i psykosomatisk ohälsa i relation till ökat antal skolktilfällen. För flickor i årskurs 9 är det stor skillnad mellan de som inte skolkat alls (29,6 procent) och de som har flest antal skolktilfällen (69,2 procent) och som uppgett att de känner sig ledsna och deppiga utan att veta varför. Även i gymnasiet år 2 är det stor skillnad i andelen som känner sig ledsna och deppiga mellan de flickor som inte skolkat alls (27,6 procent) och de flickor som skolkar mest frekvent (68,1 procent).

Bland andelen pojkar i årskurs 9 som aldrig skolkat utgör de som känner sig ledsna och deppiga 12,1 procent och 12,8 procent för pojkar i gymnasiet år 2. Andelen pojkar som har högst frekvens av olovlig frånvaro och känner sig ledsna eller deppiga är 29,8 procent i årskurs 9 och 30,4 procent i gymnasiet år 2.

Det är även en större andel flickor som uppgett att de har dålig aptit minst en gång i veckan, vill ändra på sig själv, är rädd utan att veta varför och känner att de inte duger något till. Andelen flickor med högst antal skolktilfällen som känner att de duger inget till är 39,5 procent i årskurs 9 och 45,6 procent i gymnasiet. Samma resultat för pojkarna är 24,4 och 21,5 procent i årskurs 9 och gymnasiet år 2.

Resultatet är relativt jämnt för både pojkar och flickor de båda skolåren. Det går dock att se en tydlig skillnad mellan gruppen med högst olovlig frånvaro och övriga nivåer av skolk vad gäller variabeln: rädd utan att veta varför. I övergången till högst antal skolktilfällen sker en markant ökning. Denna ökning går att se hos pojkar och flickor i både årskurs 9 och gymnasiet år 2.

Pojkar i årskurs 9						
	Antal skolktilfällen (hel dag) aktuellt läsår					
	0	1	2 - 3	4 - 10	11 - 20	21-
Ledsen och deppig utan att veta varför(%)	12,1	18,4	18,5	18,8	37,9	29,8
Rädd utan att veta varför (%)	1,4	3,6	3,7	1,1	0,0	12,5
Dålig aptit minst en gång i veckan (%)	17,2	23,3	27,4	27,0	48,1	38,3
Vill ändra på sig själv (%)	15,0	22,3	23,4	25,9	32,1	23,4
Duger inget till (%)	7,9	11,2	11,4	12,6	14,3	24,4

Flickor i årskurs 9						
	Antal skolktilfällen (hel dag) aktuellt läsår					
	0	1	2 - 3	4 - 10	11 - 20	21-
Ledsen och deppig utan att veta varför(%)	29,6	38,9	40,1	50,9	65,8	69,2
Rädd utan att veta varför (%)	4,0	6,3	5,4	8,5	7,7	18,4
Dålig aptit minst en gång i veckan (%)	28,2	40,5	36,0	45,1	53,8	71,1
Vill ändra på sig själv (%)	29,3	38,9	39,0	52,2	56,4	52,6
Duger inget till (%)	20,7	28,1	30,7	35,1	48,7	39,5

Pojkar i gymnasiet år 2						
	Antal skolktilfällen (hel dag) aktuellt läsår					
	0	1	2 - 3	4 - 10	11 - 20	21-
Ledsen och deppig utan att veta varför(%)	12,8	15,1	20,2	23,8	37,2	30,4
Rädd utan att veta varför (%)	2,0	2,3	2,3	4,4	7,9	13,4
Dålig aptit minst en gång i veckan (%)	16,4	18,3	21,8	25,0	32,5	38,8
Vill ändra på sig själv (%)	12,7	14,2	22,4	25,6	25,6	27,7
Duger inget till (%)	6,7	11,3	9,5	14,5	12,8	21,5

Flickor i gymnasiet år 2						
	Antal skolktilfällen (hel dag) aktuellt läsår					
	0	1	2 - 3	4 - 10	11 - 20	21-
Ledsen och deppig utan att veta varför(%)	27,6	34,7	44,8	53,7	51,0	68,1
Rädd utan att veta varför (%)	4,4	4,6	7,5	10,4	11,2	31,9
Dålig aptit minst en gång i veckan (%)	24,1	25,2	31,5	39,7	46,9	52,9
Vill ändra på sig själv (%)	23,9	30,3	37,3	35,0	50,0	50,0
Duger inget till (%)	18,3	22,4	25,3	26,8	34,7	45,6



#### **4.8 Analys av samtliga riskfaktorer**

I 2005 års FoU-rapport om skolk genomfördes multipel regressionsanalys för att förklara skollets omfattning, vilket visade att fler riskfaktorer innebar större sannolikhet att eleverna skolkat. Vissa riskfaktorer var också mer betydelsefulla än andra. Dessa var främst rökning, begått många egendomsbrott, vantrivsel i skolan samt begått många våldsbrott. Även i denna rapport genomfördes multipel regressionsanalys, vilket visade att resultaten till viss del stämmer överens. Rökning, begått egendomsbrott samt hot och våld var viktiga variabler för att förklara omfattningen av skolk, men även cannabis och fast för polis.

#### **4.9 Skolk och cannabis i relation till andra riskfaktorer**

Av rapportens tidigare resultat konstateras att elever med olovlig frånvaro är överrepresenterade vad gäller de allra flesta normbrott. I detta avsnitt kartläggs hur de elever som skolkar skiljer sig åt beroende på om de provat cannabis eller ej. De riskfaktorer som undersöks är samma som använts tidigare i rapporten. Uppdelningen sker vid de elever som uppgett att de skolkat fyra dagar eller mer under aktuellt läsår, vilket är ca 10 procent av den totala populationen.

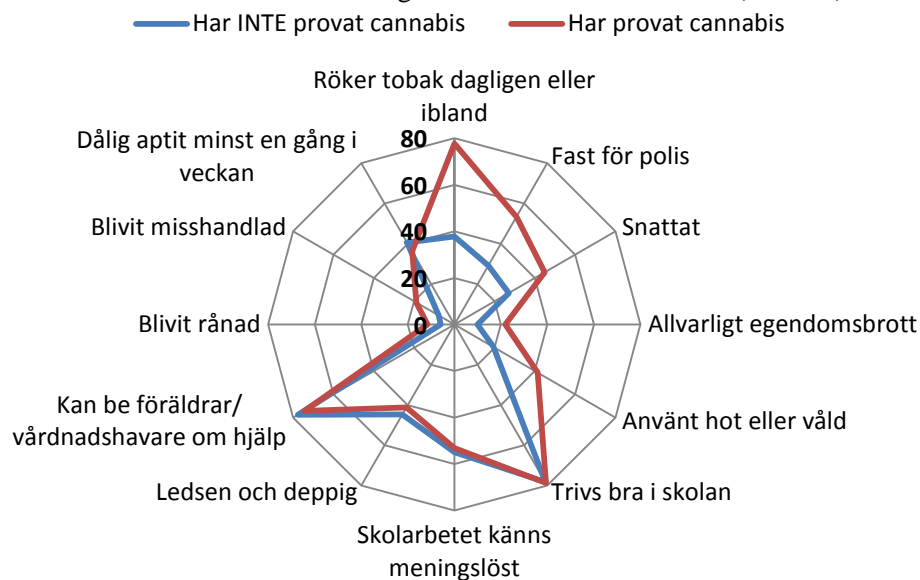
De eleverna som uppgett att de provat cannabis uppvisade i större utsträckning ett riskfyllt beteende. Det var en större andel som begått allvarligt egendomsbrott, använt hot eller våld, snattat, blivit tagna av polis samt rökte dagligen eller ibland. Andelen som blivit utsatta för brott var också något högre bland de elever som uppgett att de provat cannabis.

För de variabler som är kopplade till psykiskt välmående, engagemang och relationer var dock skillnaderna mycket små. Både elever som provat cannabis och elever som inte gjort det hade mycket liknande procentandelar. Andelen som kände sig ledsna och deppiga samt hade dålig aptit minst en gång i veckan var t.o.m. något högre bland de som uppgav att de inte hade provat cannabis.

Samma kartläggning, d.v.s. cannabis relaterat till andra riskfaktorer, har genomförts för de elever som skolkat färre än fyra dagar under läsåret och samma trend gick att finna även här. Eleverna som provat cannabis var överrepresenterade vad gällde rökning och brottslighet, men resultatet för de övriga variablerna var mycket jämnt.

Även om trenden var lika i de båda grupperna, med olika antal skolktilfällen, så var det överlag en lägre andel med riskfaktorer bland de elever som skolkat i mindre utsträckning.

Elever som skolkat 4 eller fler dagar under det senaste läsåret (n=1278) %



## 5. Diskussion

I detta avsnitt sammanfattas först de övergripande resultat som framkommit i studien följt av några avslutande kommentarer.

År 2012 var det 28 procent av flickorna och 22 procent av pojkarna i årskurs 9 som uppgett att de skolkat en gång eller mer under aktuellt läsår. För gymnasieeleverna var motsvarande siffra 46 procent för flickorna respektive 41 procent för pojkarna. I årskurs 9 var det endast 1,6 procent som ingick i andelen med allra högst frånvaro, d.v.s. mer än 20 gånger under läsåret. I gymnasiet var det 2,2 procent i den allra högsta nivån av skolk. Som tidigare nämnts är detta förmodligen en undervärdering då en viss andel i gruppen inte finns med under undersökningstillfället.

Överlag har andelen elever med olovlig frånvaro minskat från år 2005 till 2012. Minskningen har skett i alla grupper men är mest påtaglig för gymnasieeleverna. Både år 2005 och 2012 är det en högre andel flickor som skolkar jämfört med pojkar inom de vardera skolåren.

Överlag kan konstateras att elever med hög olovlig frånvaro i högre grad uppvisar ett normbrytande beteende eller innehar fler riskfaktorer. Skolkarna som grupp hade i avsevärt högre utsträckning någon gång provat narkotika eller cannabis. Att andelen som provat cannabis ligger så nära inpå andelen som uppger att de provat narkotika förtydligar bara hur vanligt förekommande att prova cannabis faktiskt är för denna grupp. I vissa grupper, framförallt gymnasiet, var skillnaden så liten som 1-2 procentandelar. Jämfört med narkotika var det en betydligt större andel som uppgav att de konsumerade alkohol eller rökte dagligen eller ibland. Andelen som drack alkohol var dock relativt hög inom alla nivåer av skolk men även för de elever som uppgav att de aldrig skolkat. Även vad gäller kriminella handlingar var skolkande elever överrepresenterade, men de var också en större andel som själva hade blivit utsatta för brott. Vad gäller frågan om eleven blivit tagen av polis finns det vissa skillnader mellan 2005 års FoU-rapport och 2012 års resultat. Generellt kan man se att elever som uppgett att de blivit tagna av polisen har ökat för år 2012. Resultatet är dock inte helt samstämmigt utan i vissa enskilda nivåer av frånvaro gäller istället motsatsen.

För elever med låg eller ingen olovlig frånvaro var andelen som upplevde att de hade en bra skolsituation större. Variabeln att *trivas bra i skolan* var något högre för elever som skolkade i mindre utsträckning, men andelen var dock relativt hög för alla grupper. Att eleverna som trivdes mindre bra i skolan också är de som har en större tendens att skolka är inte ologiskt. Andelen som tyckte att skolarbetet känns meningslöst var betydligt högre för elever som hade stor olovlig frånvaro. Samma resultat kunde också ses för frågan om eleverna fick vara med och bestämma över saker som var viktiga för dem i skolan. Att eleverna i gymnasiet kände att de fick vara med och bestämma i större utsträckning är även det naturligt. Det finns en skillnad i upplägg och struktur vad gäller skolarbetet mellan högstadiet och gymnasiet. Detta innebär mer ansvar och självständigt arbete för eleverna i gymnasiet. Andelen gymnasieelever som tycker att elever på skolan får vara med och planera vad som ska göras i undervisningen är också högre jämfört med årskurs 9. Att skolgången är frivillig kan man även tänka borde ha utslag på andelen som trivs i skolan. De elever som inte trivs i skolan kan välja att hoppa av när skolplikten inte längre gäller, vilket dock inte ger något utslag i denna studie (andelen som trivs i skolan var relativt jämn mellan årskurs 9 och gymnasiet år 2). För både skolkande och icke-skolkande elever var andelen som uppgav en positiv relation till föräldrar eller vårdnadshavare förhållandevis jämn. Eleverna med allra högst

frånvaro stack dock ut med en betydligt lägre andel i flera grupper. Även för de variabler som rör oro och ångest är skolkande elever överrepresenterade.

## **6. Avslutande kommentar**

Andelen elever som skolkade i hög utsträckning var större vad gällde negativa beteenden och oberoende faktorer. Inte sällan kunde man också se att andelen som omfattades av negativt beteende eller riskfaktorer ökade när man gick från ingen eller låg nivå till medel eller hög nivå av olovlig frånvaro. Överlag stämmer resultaten med de resultat som framkom i 2005 års FoU-rapport. De riskfaktorer som tydligast förklarade skolkets omfattning då är till viss del samma som i denna undersökning. Detta stärker tilliten till resultaten i båda rapporterna och visar också på en stabilitet över tid. Sammantaget finns förmodligen en kombination av ett flertal olika faktorer som bidrar till att eleverna skolkar. Frågan huruvida skolket skulle kunna antas vara en sund protest ställs och avfärdas i FoU:s rapport från 2005. Samma tes avfärdas även i denna rapport. Även om detta fenomen såklart kan gälla för enskilda elever, visar rapporten att skolk som helhet är associerat med förhöjd risk för ett flertal negativa faktorer.

## Referenser

Archambault, I., Janosz, M., Fallu, Jean-Sébastien & Pagani, Linda. (2009) Student engagement and its relationship with early high school dropout. *Journal of Adolescence*, 32, 651-670.

Attwood, G. & Croll, P. (2006) Truancy In secondary school pupils: Prevalence, trajectories and pupil perspectives. *Research Papers in Education*, 21, 467-484

Austin, W. A. (2012) The effects of alcohol use on high school absenteeism. *The American Economist*, 57, 238-252.

Barry, A., Chaney, B. & Chaney, D. (2011) The impact of truant and alcohol-related behavior on educational aspiration: A study of US high school seniors. *Journal of School Health*, 81, 485-492.

CAN: Skolelevers drogvanor 2012. Rapport 133

Chou, L. -C., Ho, C. -Y., Chen, C. -Y. & Chen, W. J. (2006) Truancy and illicit drug use among adolescents surveyed via street outreach. *Addictive Behaviors*, 31, 149–154.

Fleming, M., & Nellis J. (2004) Principles of applied statistics: 2nd edition.

Fergusson, D. & Horwood, L. J. (1997) Early onset cannabis use and psychosocial adjustment in young adults. *Addiction*, 92(3), 279-296.

Freeman, J., King, M., Kuntsche, E. & Pickett, W (2011) Protective roles of home and school environments for the health of young Canadians. *Journal of Epidemiology & Community Health*, 65, 438-444.

Henry, K. (2010) Skipping school and using drugs: A brief report. *Drugs: education, prevention and policy*, 17, 650-657.

Henry, K. & Huizinga, D. (2007) School-related risk and protective factors associated with truancy among urban youth placed at risk. *Journal of Primary Prevention*, 28, 505-519.

Jacobus, S. B., Cohen-Zion, M., Mahmood, O. & Tapert, S.F. (2009) Functional consequences of marijuana use in adolescents. *Pharmacology, Biochemistry and Behavior*, 92, 559 -565.

Karlberg, M. & Sundell, K. (2004) Skolk – sund protest eller riskbeteende? Stockholm, FoU-rapport 2004:1

Lynskey, M. & Hall, W. (2000) The effects of adolescent cannabis use on educational attainment: a review. *Addiction*, 95(11), 1621-1630.

Ovink, S. M. (2010) ”This ain’t my school” Criminality, control and contradictions in institutional responses to school truancy. *Qualitative Sociology*, 34, Issue 1, 79-99.

Pope, H. G., Gruber, A. J., Hudson, J. I., Cohane, G., Huesti, M. A. & Yurgelun-Todd, D. (2003) Early-onset cannabis use and cognitive deficits: what is the nature of the association? *Drug and Alcohol Dependence*, 69, 303-310.

Salomon, G., Stein, Y., Eisenberg, S. & Klein, L. (1984) Adolescent Smokers and Their Changing Structure. *Preventive Medicine*, 13, 446-461.

Skolverket (2010) Skolfrånvaro och vägen tillbaka. Långvarig ogiltig frånvaro i grundskolan ur elevens, skolans och förvaltningens perspektiv. Rapport nr 341.

Skollag (2010:800)

Stockholmsenkäten 2012

Sundell, K. & Forster, M. (2005) En grund att växa. Forskning om att förebygga beteendeproblem hos barn. Stockholm, FoU-rapport 2005:1

Sundell, K., El-Khoury, B. & Månsson, J. (2005) Elever på vift – Vilka är skolkarna? Stockholm, FoU-rapport 2005:15

Vaughn, M. G., Maynard, B. R., Salas-Wright, C. P., Perron, B. E. & Abdon, A. (2013) Prevalence and correlates of truancy in the US: Results from a national sample. *Journal of Adolescence*, 36, 767-776.

Zhang, D., Katsiyannis, A., Barrett, D. E. & Willson, V. (2007) Truancy offenders in the juvenile justice system: Examinations of first and second referrals. *Remedial and Special Education*, 28, 244-256.

Zhang, D. & Willson, V. (2010) Truancy in the juvenile system: a multicohort study. *Behavioral Disorders*, 35 (3), 229-242.

## **Bilaga:**

### **Metod**

I denna bilaga finns mer ingående information om genomförandet av denna undersökning. Kapitlet inleds med en mer ingående beskrivning av *Stockholmsenkäten*. Efter detta redogörs för hur data används, t.ex. hur materialet är selekterat och hur skolkvariabeln är kodad. Vidare följer en presentation av material och beskrivning av variabler. Det ingår även en förklaring för den problematik och de begränsningar som kan uppstå samt även en kortfattad beskrivning av bortfallet.

### **Material**

Rapporten baseras på resultat från Stockholmsenkäten som är en totalundersökning bland alla elever i årskurs 9 och gymnasiet år 2 i Stockholms stad. Undersökningen genomförs vartannat år av socialförvaltningens utvecklingsenhet. Insamling av data utförs av en extern aktör. Samtliga kommunala grund- och gymnasieskolor i Stockholms kommun ingår, undersökningen genomförs även i vissa andra kommuner i Stockholms län. Friskolor deltar frivilligt och i stor utsträckning. Från år 2010 erbjuds elever som går i special- eller särskola att svara på enkäten. År 2012 omfattades ca 13 000 elever i Stockholms stad av undersökningen. Undersökningen har genomförts vartannat år från 1998, och i sin nuvarande form från år 2000 vilket möjliggör att följa utveckling över tid. Enkäten innehåller ämnen som t.ex. trygghet, drogvanor, skolsituation, hälsa och relation till föräldrar och kamrater. Resultatet kommer till användning bl.a. för skolor, socialtjänst, polis och andra aktörer genom forskning, rapporter och utredningar. Data bearbetas i statistikprogrammet *SPSS Statistics*.

### **Data**

Alla resultat i rapporten baseras på data från Stockholmsenkäten år 2012. Eleverna fick anonymt fylla i enkäterna under lektionstid. Resultaten i rapporten är endast baserade på elever som har Stockholm som skolkommun. Stockholmsenkäten besvaras av elever i årskurs 9 och gymnasiet år 2. Ett mycket begränsat antal elever från årskurs 7 och 8

samt gymnasiet år 1 och 3 kan ha besvarat enkäten men har selekterats bort och innefattas inte i rapportens resultat<sup>24</sup>.

Resultatdelen består av ett flertal huvudämnen. Inom varje ämne ingår de variabler som, utifrån materialet, är relevanta att relatera till skolk. Variabler inom dessa ämnen blir även aktuella i analys för kombination av riskfaktorer. Eftersom rapporten till viss del är en uppföljning av resultat från 2005 är det relevant att de variabler som ingår i de båda rapporterna i så stor mån som möjligt överensstämmer. Även om en direkt jämförelse inte är möjlig går det att göra övergripande tolkningar.

Resultaten är uppdelade på årskurs och kön, dvs. pojke eller flicka i årskurs 9 och pojke eller flicka i gymnasiet år 2. Skolkvariabeln har sex svarsalternativ och mäter antal skolktilfällen under det senaste läsåret. De variabler som förekommer i resultatdelen är binära, dvs. de har bara två möjliga utfall.

Rapportens resultatdel innehåller ämnena: förekomst av skolk, narkotika, alkohol och tobak, kriminalitet, skolsituation, relation till föräldrar samt psykosomatisk hälsa. Frågan som används för att mäta skolkets omfattning har fem svarsalternativ. En fördel med att använda sig av flera alternativ är möjligheten att följa trender. Alternativet hade varit att koda variabeln till två värden: andel med högfrekventa och lågfrekventa skolktilfällen. En nackdel är dock att det kräver en tydlig definition av högfrekvent och lågfrekvent skolk och en allmänt godtagen sådan saknas. Risken finns då att resultaten blir snedvridna. En annan nackdel är att resultaten blir blinda för eventuell stegökning. Med tillgång till flera värden på variabeln skolk går det att se trender för andra specifika variabler. Det som talar för att ge variabeln två värden är att fler personer skulle ingå i varje grupp vilket bidrar till att öka resultatens tillförlitlighet.

De statistiska analysmetoder som främst använts är *korstabulering* och *multipl regressionsanalys*. Korstabulering är vanligt förekommande inom kvantitativ forskning och vid analys av enkätdata. Korstabeller används för att se relationen mellan två eller flera variabler. Multipl regression är en användbar metod för att se om det finns ett statistiskt samband mellan en beroende variabel och flertal oberoende variabler<sup>25</sup>.

---

<sup>24</sup> Stockholmsenkäten 2012

<sup>25</sup> Fleming, M., & Nellis J. (2004)



Resultaten är även testade för multikollinearitet, dvs. att två eller fler variabler är högt korrelerade med varandra vilket gör det problematiskt att hålla isär effekterna av de oberoende variablerna på den beroende variabeln.

## **Variabelbeskrivning**

I detta avsnitt ingår en kort beskrivning av varje huvudämne och de variabler som ingår. Detta visar hur frågorna ursprungligen är ställda i Stockholmsenkäten samt hur varje variabel är kodad i det datamaterial som är källan i denna undersökning.

### **Förekomst av skolk**

Den fråga om skolk som används i rapporten är: *Har Du skolkat en hel dag från skolan det här läsåret?* och svarsalternativen är: *Nej, 1 gång, 2-3 gånger, 4-10 gånger, 11-20 samt mer än 20 gånger*. Frågan är nästintill identisk jämfört med frågan som ställdes år 2005. Skillnaden är att svarsalternativen i FoU-rapport istället var *2-4 och 5-10 gånger*.

### **Narkotika, alkohol och tobak**

Fyra variabler ingår i denna kategori: Narkotika, cannabis, alkohol och rökning av tobak. Eleverna kunde svara ja eller nej på frågan; *Har Du någon gång använt narkotika?* Cannabis ingick som ett svarsalternativ till frågan: *Vilket eller vilka slag av narkotika har Du använt?* Variabeln dricker alkohol är kodad på så sätt att de elever som svarat att de inte dricker alkohol tagits bort. Kvar finns endast de elever som uppgett att de dricker alkohol. Variabeln rökning baseras på den andel elever som uppgett att de röker dagligen eller ibland.

### **Kriminalitet och utsatthet för brott**

De variabler som mäter brottslighet är: fast för polisen, använt hot eller våld, begått allvarligt egendomsbrott samt snattat eller stulit. För frågan: *Har Du någon gång åkt fast för polisen* fanns endast alternativen *ja* eller *nej*. Följande tre variabler är index. I variabeln använt hot eller våld ingår den andel som uppgett att de under de senaste 12 månaderna gjort något av det följande: *Tvingat någon att ge dig pengar, mobiltelefon eller något annat värdefullt? Med avsikt slagit någon så att Du tror eller vet att han/hon behövde sjukvård? Burit vapen?* Variabeln för andelen som begått allvarliga egendomsbrott innehåller frågorna: *Stulit en moped eller motorcykel, stulit en bil samt*

*gjort inbrott i bil, affär, kiosk eller annan byggnad.* Variabeln snattat eller stulit innefattar frågorna: *stulit ur någons ficka, snattat samt stulit något annat som vi inte frågat om.* Vad gäller utsatthet för brott finns två variabler: de elever som svarat ja på frågan om de blivit rånade och de som svarat ja på om de blivit misshandlade.

### **Skolsituation**

Skolsituation är det ämne som innefattar flest variabler. Här ingår de elever som svarat *stämmer ganska bra* eller *stämmer mycket bra* på påståendena: *Jag trivs bra i skolan, vi elever är med och planerar vad vi ska göra i undervisningen, lärarna berömmar elever som gör något bra i skolan, det är hög ljudnivå och stökigt på lektionerna, skolarbetet känns meningslöst, vi elever får vara med och bestämma över saker som är viktiga för oss, skolan berättar för mina föräldrar om jag gjort något bra, mina lärare ger mig inget beröm om jag jobbar hårt samt skolarbetet gör mig förvirrad.*

### **Relation till föräldrar eller vårdnadshavare**

Fyra variabler ingår i ämnet relation till föräldrar/vårdnadshavare. För frågan *Om Du har personliga problem, kan Du be någon av dina föräldrar/vårdnadshavare om hjälp?* ingår de elever som svarat ja. För de båda påståendena: *föräldrar/vårdnadshavare brukar uppmuntra och stötta mig* och *föräldrar/vårdnadshavare ger mig beröm när jag gör något bra* inkluderas de elever som svarat *stämmer mycket-* eller *ganska bra*. I den sista variabeln: *Vet dina föräldrar/vårdnadshavare vilka kamrater Du umgås med på din fritid* innefattas de elever som svarat *ja, alla* eller *ja, de allra flesta*.

### **Psykosomatisk hälsa**

Det ingår fyra variabler i ämnet psykosomatisk hälsa: *Ledsen och deppig utan att veta varför, rädd utan att veta varför, dålig aptit minst en gång i veckan, vill ändra på sig själv* samt *duger inget till*. De elever som anses höra till gruppen som kände sig ledsna och deppiga var de som svarat *ganska ofta* eller *väldigt ofta*. Samma svarsalternativ gäller även för de elever som ingår i gruppen rädd utan att veta varför och duger inget till. För att höra till gruppen som hade dålig aptit minst en gång i veckan ska eleven ha svarat *ungefär 1 gång/vecka* eller *flera gånger i veckan*. De elever som anses höra till den grupp som vill ändra på sig själv har svarat *ganska mycket* eller *väldigt mycket* på frågan: *Hur mycket skulle Du vilja ändra på dig själv?*

## Begränsningar och problematik

Det kan vara svårt att tolka enskilda faktorerers betydelse för skolans skyddande effekt på eleverna, vilket också innebär hinder i tolkningen av skollets betydelse i relation till andra faktorer. Det finns ett flertal eventuella hinder i jämförelsen mellan elever i årskurs 9 och elever i gymnasiet år 2. Elever i årskurs 9 har skolplikt, de har en förpliktelse att vara på lektioner under skoltid<sup>26</sup>. Att studera på gymnasiet är däremot frivilligt. Detta kan eventuellt innebära att skolan som potentiell skyddsfaktor ser annorlunda ut i de olika årskurserna. Det betyder också att man kan se skillnader och likheter i svaren mellan studieåren, men det är svårt att göra komparativa tolkningar. Det är viktigt att poängtera att resultatet endast gäller för elever i årskurs 9 och gymnasiet år 2. Inga resultat ska relateras till andra grupper. Detta gäller också geografiskt. Undersökning är genomförd på data från Stockholm och inget resultat kan generaliseras till andra delar av Sverige. Risken finns att skolk i längden leder till avhopp från skolan. Det skulle i sådant fall ge en större negativ effekt för elever i årskurs 9 jämfört med elever i gymnasiet år 2. Samma tanke gäller även för debutålder. Tidig debut av droganvändning eller kriminalitet ger eventuellt en större negativ effekt för de yngre eleverna. Ett problem är också på vilket sätt det s.k. strategiska skolket kan tolkas (olovlig frånvaro för att läsa på inför prov eller redovisningar). Det är svårt att göra en bedömning av dess omfattning och eventuell inverkan då det saknas en pålitlig indikator för detta. Förmodligen är det strategiska skolket mer förekommande på gymnasiet än i årskurs 9, då gymnasiestudier innebär större frihet under ansvar och självständigt arbete.

Ett annat problem som bör uppmärksammas är förekomsten av små urvalsgrupper. Det är en betydligt större andel elever som uppger att de aldrig skolkat under läsåret än det är elever som uppgett att de skolkat upprepade gånger under läsåret. Det finns också begränsningar i variabeln för skolk. Frågan är ställd så att den endast innefattar elever som skolkat en hel dag från skolan. Det går alltså inte att utläsa hur resultaten ser ut för de elever som ”ströskolkar” från enstaka lektioner, s.k. *korridorssittare*. Då enkäten genomförs på skoltid finns också risken att flera av de elever som skolkar mest faktiskt inte är närvarande när undersökningen genomförs. Om skolkare kan anses överrepresenterade i förhållande till vissa problembeteenden kan detta eventuellt

---

<sup>26</sup> Skollag (2010:800)

innebära att gruppen är underrepresenterad vad gäller utfallet av normbrytande beteenden. Det är svårt att spekulera i hur stor denna grupp är och huruvida de hade påverkat resultaten i någon riktning. Ett problem med förekomsten av skolk är att man inte vet elevernas motiv till att vara borta från lektionerna. Att det finns flera olika förklaringar till att eleverna skolkar är en vedertagen uppfattning. I materialet går detta inte att urskilja, vilket gör att man inte kan separera de elever som skolkar för att plugga inför prov och redovisningar och de elever som eventuellt har ett normbrytande beteende. Resultaten från studien kan inte användas för att uttala sig om hur skolk förhåller sig till andra riskbeteenden.

## **Bortfall**

Stockholmsenkäten är en totalundersökning (hela populationen undersöks, inte bara ett urval). Både externt och internt bortfall har beaktats i rapporten. Till externt bortfall hör de elever som skulle deltagit i undersökningen men inte gjort det. Även skolor och årskurser samt enskilda klasser som inte deltagit hör till det externa bortfallet. Internt bortfall betyder att en eller flera enskilda frågor i enkäten inte besvarats. Svarsfrekvensen för Stockholmsenkäten år 2012 var 76 procent. I årskurs 9 hade man en högre svarsfrekvens (85 %) jämfört med gymnasiet år 2 (70 %). Kommunala och fristående skolor har i stort sett lika hög svarsfrekvens. Bortfallet har dock ökat något i jämförelse med tidigare års datainsamlingar. I 2012 års undersökning deltog totalt 186 skolor. För de skolor som inte deltog var de vanligaste anledningarna tidsbrist, konkurrens från andra enkätundersökningar och administrativa problem. Det interna bortfallet har hanterats individuellt utifrån variabelkonstruktion. Det interna bortfallet låg på ca 3,4 procent i genomsnitt. När man tolkar resultaten är det viktigt att komma ihåg att antalet elever inom varje variabel skiljer sig. Det är t.ex. fler elever som uppgett att de aldrig skolkat än det är elever som uppgett att de skolkat fler än 21 gånger. Antalet varierar alltså mellan de olika variablerna och antalet skolktillfällen (för mer information, se avsnittet: begränsningar och problematik). Hänsyn har även tagits till eventuella överdrifter eller underrapporteringar. En fråga som kan ha uppenbara överdrifter är t.ex. konsumtion av alkohol. Underdrifter kan förekomma bland frågor som gäller känsliga ämnen, t.ex. utsatthet för brott eller mobbning. Enkäter med orimliga svar och uppenbara osanningar eller överdrifter har sorterats bort. För mer information hur hanteringen av oseriösa svar gått till se Stockholmsenkäten 2012 – Teknisk rapport.