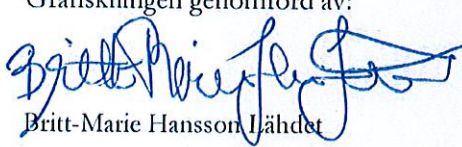


Granskningsrapport
Datum 2014-01-15
Dnr: 2014/KS 0066

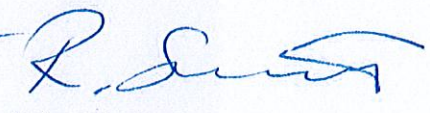
Förskolan Teddybjörnen

Adress: Nybodavägen 14, 135 47 Tyresö
Verksamhetsform: Kommunal
Rektor/Förskolechef: Cathrine Sahlsten
Biträdande förskolechef: Åsa Björkendal
Granskningen genomfördes: 2013-11-05 – 2013-11-07

Granskningen genomförd av:



Britt-Marie Hansson Låhdet
Kvalitetscontroller
britt-marie.hansson-lahdet@tyreso.se



Robert Sirviö
Kvalitetscontroller
robert.sirvio@tyreso.se

Granskningsrapporten godkänns och överlämnas till barn- och utbildningsförvaltningen.

Tyresö den 2014-01-15



Catarina Stavenberg
Kvalitetschef

Innehållsförteckning

	Sammanfattning av granskning på förskolan Teddybjörnen	3
1	Syfte	5
2	Metod	5
3	Verksamhetens förutsättningar (strukturkvalitet)	6
3.1	Styrdokument	6
3.1.1	Nationella styrdokument.....	6
3.1.2	Lokala styrdokument.....	6
3.2	Organisation och uppdrag.....	6
3.3	Barngruppernas storlek och sammansättning.....	8
3.4	Personal.....	8
3.4.1	Beskrivning.....	8
3.4.2	Bedömning.....	8
3.5	Öppettider.....	8
3.6	Mötesstruktur.....	9
3.7	Lokaler, material och miljö.....	9
3.8	Säkerhet.....	10
3.8.1	Beskrivning.....	10
3.8.2	Bedömning.....	10
4	Arbetet i förskolan (processkvalitet)	10
4.1	Normer och värden.....	11
4.1.1	Beskrivning.....	11
4.1.2	Bedömning.....	11
4.2	Utveckling och lärande.....	11
4.2.1	Beskrivning.....	12
4.2.2	Bedömning.....	13
4.3	Barns inflytande.....	13
4.3.1	Beskrivning.....	13
4.3.2	Bedömning.....	13
4.4	Förskola och hem.....	13
4.4.1	Beskrivning.....	14
4.4.2	Bedömning.....	14
4.5	Samverkan med förskoleklass, skola och fritidshem.....	14
4.5.1	Beskrivning.....	14
4.5.2	Bedömning.....	14
5	Måluppfyllelse (resultatkvalitet)	15
5.1	Systematiskt kvalitetsarbete.....	15
5.1.1	Beskrivning.....	15
5.1.2	Bedömning.....	16
6	Referenser	16
	Bilaga 1 – Brukarundersökning varen 2013.....	17

Sammanfattning av granskning på förskolan Teddybjörnen



Normer och värden

Både pedagogernas förhållningssätt gentemot barnen och barnens förhållningssätt mot varandra präglas av ömsesidig respekt.



Barnsäkerhet

Rutiner för uppföljning av barnskyddsronden behöver upprättas både på central och på lokal nivå.



Plan mot kränkande behandling och diskriminering

Planen mot kränkande behandling och diskriminering behöver brytas ner på förskolan.



Pedagogisk dokumentation

Den pedagogiska dokumentationen är ett utvecklingsområde.



IKT (Informations- och kommunikationsteknik)

För att kunna använda IKT i en större omfattning är ett trådlöst nätverk på förskolan en viktig förutsättning.



Systematiskt kvalitetsarbete

Mötesstrukturen och enhetsplanen för att systematiskt följa upp, utvärdera och utveckla verksamheten behöver tydliggöras.



Barnsäkerhet

Bristerna vad gäller hållskydd, klämskydd och elementskydd har enligt gällande rutin rapporterats till barn- och utbildningsförvaltningen 2013-11-05 och bör åtgärdas omgående. Bedömningen är att en ny barnskydds rond behöver genomföras omgående för att se över barnsäkerheten på förskolan.



Registerutdrag saknas

Registerutdrag saknas för fem anställda. Detta behöver åtgärdas omgående. Bristerna vad gäller avsaknaden av registerutdrag har enligt gällande rutin rapporterats till barn- och utbildningsförvaltningen.

Kvalitetsnivåer är visualiserade genom färgsättning:



Grönt innebär en stark sida hos verksamheten och kan utgöra ett gott exempel för andra.



Gult innebär att verksamheten har områden som kan utvecklas



Rött innebär att verksamheten uppvisar brister som behöver åtgärdas.

1 Syfte

Kommunstyrelsen i Tyresö kommun beslutade den 27 november 2012 om en granskningsplan för fristående och kommunal verksamhet för år 2013. Enligt granskningsplanen ska de kommunala förskolorna i Tyresö kommun granskas vart tredje år.

Granskningsansvarig enhet är projekt Medborgarfokus, kvalitetsgruppen.

2 Metod

En genomgång av dokument görs före granskningsbesöket, se referenser.

Beskrivning och bedömning baserar sig på observationer, intervjuer med biträdande förskolechef, pedagogisk utvecklingsledare, pedagoger på avdelningarna och intervjuer med några slumpmässigt utvalda föräldrar på varje avdelning samt samtal med barn.

Syftet med rapporten är att ge en nulägesbeskrivning av verksamheten.

Resultatet från granskningen återkopplas till biträdande förskolechef som därmed har möjlighet att faktagranska innehållet innan rapporten färdigställs.

Rapporten lämnas över till barn- och utbildningsförvaltningen som slutgiltigt avgör vilken typ av åtgärder som förskolan behöver vidta och inom vilken tidsram detta ska vara åtgärdat. Rapporten presenteras för barn- och utbildningsnämnden och därefter publiceras rapporten på www.tyreso.se.

Bedömningen av kvalitet vägs samman av:

- **Verksamhetens förutsättningar (strukturkvalitet)**
Granskningen grundar sig på nationella och lokala styrdokument i form av skollag, läroplan för förskolan (Lpfö98), kommunens riktlinjer för förskolan, enhetsplaner och kvalitetsgarantier.
- **Arbetet i förskolan (processkvalitet),**
Granskningen grundar sig på en beskrivning av verksamhetens processer, rutiner och arbetssätt i förhållande till uppdragen.
- **Måluppfyllelsen (resultatkvalitet),**
Granskningen grundar sig på kvaliteten på den pedagogiska verksamheten och bedöms utifrån verksamhetens måluppfyllelse.

3 Verksamhetens förutsättningar (strukturkvalitet)

Här beskrivs de förutsättningar som verksamheten har i form av gällande styrdokument, organisation och uppdrag.

3.1 Styrdokument

3.1.1 Nationella styrdokument

Skollagen¹ innehåller bestämmelser om skolväsendet där förskolan ingår som en skolform.

Läroplanen för förskolan² anger inriktningen på förskolans arbete och därmed också den förväntade kvalitetsutvecklingen i förskolan.

Skolverkets allmänna råd³ för systematiskt kvalitetsarbete för skolväsendet syftar till att ge vägledning till huvudmäns, förskole- och skolenheters systematiska kvalitetsarbete för en ökad måluppfyllelse.

3.1.2 Lokala styrdokument

Tyresö kommuns riktlinjer⁴ reglerar bland annat öppettider, kö och placering inom förskoleverksamheten.

Tyresö kommuns kvalitetsgarantier för förskolan⁵ anger vad barn och föräldrar kan förvänta sig av verksamheten utöver det som lagar och förordningar redan reglerar.

Barn- och utbildningsnämndens mål 2013

- Antalet nöjda brukare ska ha ökat
- Personaltätheten i förskolan ska ha ökat

Mål att uppnå enligt kommunplan 2014

- Andel årsarbetare med pedagogisk högskoleutbildning inom förskolan har ökat

Enhetsplan 2013 för Hanvikens förskolor och skola

Plan mot kränkande behandling och diskriminering

Handlingsplaner vid oförutsedda händelser och kriser finns.

3.2 Organisation och uppdrag

Resultatenheten Hanvikens förskolor och skola består av en F-6 skola och förskolorna Teddybjörnen, Speldosan och Skrindan. Rektor har det övergripande ansvaret för hela enheten. I ledningsgruppen ingår förutom rektor,

¹ Skollagen (SFS 2010:800). Tillämpliga kapitel för förskolan är 1-6, 8.

² Läroplanen för förskolan, Lpfö 98, reviderad 2010.

³ Systematiskt kvalitetsarbete för skolväsendet, Skolverkets allmänna råd, 2012.

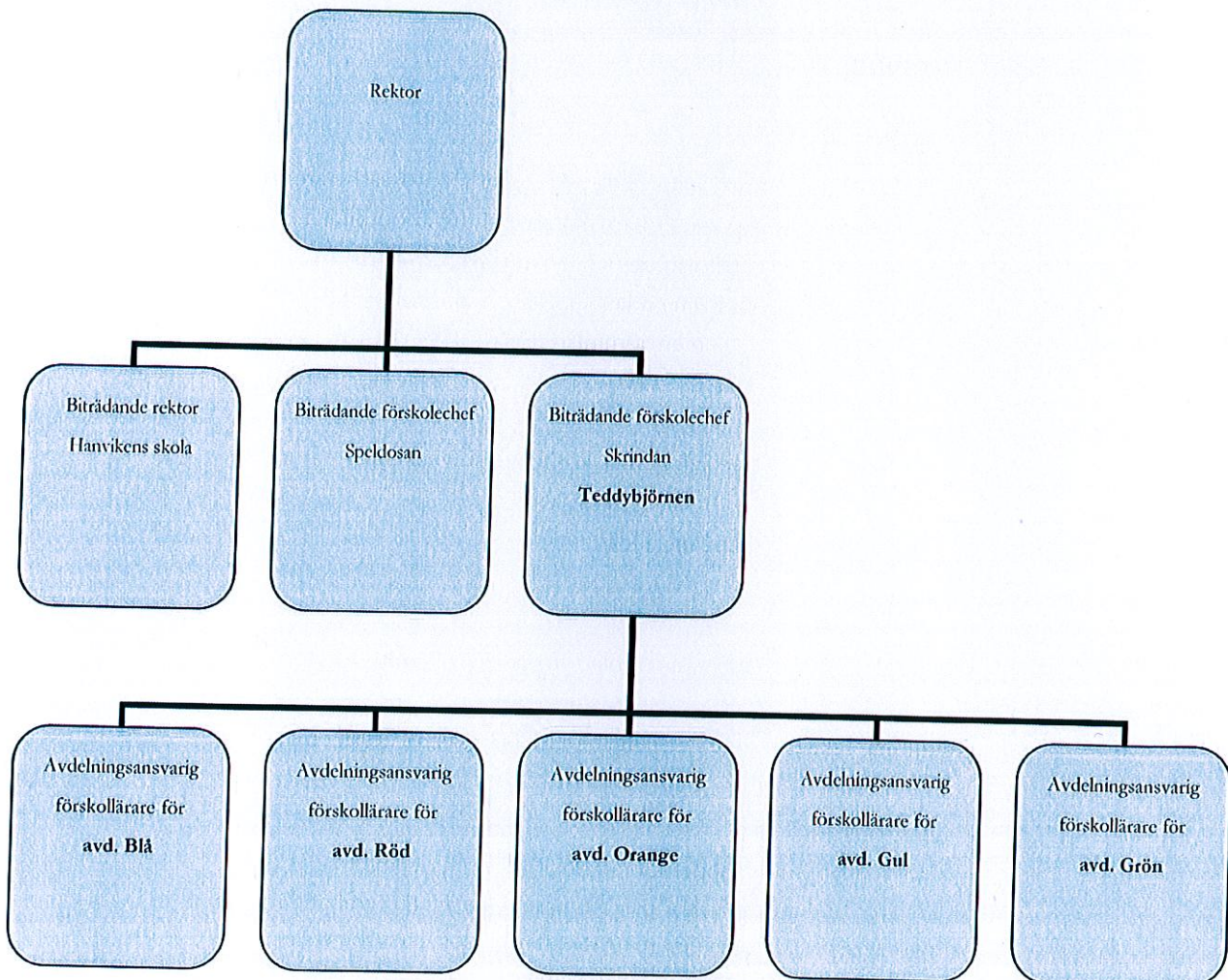
⁴ Riktlinjer för förskola, fritidshem och pedagogisk omsorg i Tyresö kommun (1 juli 2012).

⁵ http://www.tyreso.se/Kommun_demokrati/Kvalitet-och-utvarderingar/Kvalitetsgarantier-varldighetsgarantier/Forskola/

en biträdande rektor och två biträdande rektorer/förskolechefer, varav en har det operativa ansvaret för förskolorna Teddybjörnen och Skrindan.

Den biträdande förskolechefen är utbildad förskollärare och tillträdde sin nuvarande befattning i augusti 2013. Hon har tidigare arbetat som förskolechef under en kortare period. Den biträdande förskolechefen har personalansvar för 32 anställda på sina två förskolor och genomför medarbetar- och lönesamtal med samtliga.

Organisationskiss



3.3 Barngruppernas storlek och sammansättning⁶

Förskolan Teddybjörnen är belägen i Lindalen. I nuläget finns 73 barn i verksamheten. Förskolan har fem avdelningar.

- Orange, 1-2-åringar, 9 barn (4,6 barn/årsarbetare)
- Grön, 1-3-åringar, 14 barn (5 barn/årsarbetare)
- Gul, 2-3-åringar, 18 barn (4,8 barn/årsarbetare, inklusive resurs, 6 barn/årsarbetare, exklusive resurs)
- Blå, 4-åringar, 17 barn (6,3 barn/årsarbetare)
- Röd, 5-åringar, 21 barn (5,45 barn/årsarbetare)

3.4 Personal

3.4.1 Beskrivning

Förskolan Teddybjörnen har 15 anställda pedagoger (13,9 årsarbetare). Sex av pedagogerna är förskollärare, sex är barnskötare och tre är utbildade, vilket ger ett snitt på 12,2 barn per förskollärare och ett snitt på 5,25 barn/årsarbetare på förskolan. Till förskolan hör även en kock på 75 %, ett skolmåltidsbiträde på 50 %, en städerska på 50 % och en administratör på 25 %. På varje avdelning arbetar minst en förskollärare.

Förskolan saknar plan för pedagogernas kompetensutveckling.

Registerutdrag saknas för fem anställda⁷.

3.4.2 Bedömning

Barnantalet per förskollärare på förskolan överstiger rikssnittet.

Registerutdrag saknas för fem anställda. Detta behöver åtgärdas omgående.

3.5 Öppettider⁸

Förskolan Teddybjörnens öppettider är 06:30-17:30. Förskolan har semesterstängt under fyra veckor på sommaren och även i samband med fyra planeringsdagar per år. En gång i månaden har personalen arbetsplatsträff (APT) med början 16:30 men förskolan stänger klockan 16:00 dessa dagar. Om

⁶ Rikssnittet är 10,1 och snittet i Tyresö kommun är 13,8 barn per årsarbetande förskollärare enligt Skolverkets statistik 2012. Rikssnittet är 5,3 och snittet i Tyresö kommun är 5,6 barn per årsarbetare enligt Skolverkets statistik 2012: www.skolverket.se.

⁷ Huvudmannen ansvarar för att all personal som anställs i verksamheten lämnar registerutdrag från rikspolisstyrelsen ur det register som förs enligt lagen om belastningsregistret till huvudmannen. (Skollagen 2 kap 31 §).

⁸ Kommunens ramtider för förskolornas öppettider är 06:30-18:30. Kommunens riktlinjer för förskola fastslår att med utgångspunkt i vårdnadshavares behov av vistelsetid för respektive barn fastställer förskolechefen förskolans öppettider. Enligt kommunens riktlinjer för förskolan får verksamheten ha stängt högst fyra veckor, men omsorg måste hela tiden ordnas efter vårdnadshavares behov.

föräldrar har behov av omsorg när förskolan har stängt eller har behov av längre öppethållande när förskolan har APT så kan detta ordnas.

De föräldrar som har intervjuats har uppgett att de är nöjda med öppettiderna.

3.6 Mötesstruktur

Ledningsgrupp - Rektor, biträdande rektor och biträdande förskolechefer möts en gång i veckan och utgör ledningsgruppen för resultatenheten.

Samverkan – Rektor, biträdande rektor, biträdande förskolechefer och fackliga representanter träffas cirka tre gånger per termin.

Stora administrationsmöten (AD) – Rektor, biträdande rektor, biträdande förskolechefer, skolans administratör, administratör för förskolan träffas en gång i månaden.

Lilla AD - Biträdande förskolechefer och administratör för förskolan träffas en gång i veckan.

Arbetslagsledarmöten – Rektor, biträdande rektor, biträdande förskolechefer och arbetslagsledarna träffas cirka tre gånger per termin.

Beredningsgruppsmöten (BG) – Biträdande förskolechef och avdelningsansvariga förskollärare har möte en gång i veckan.

Planeringsmöten/reflektionsmöten – Tre avdelningar har planeringsmöten/reflektionsmöten var tredje vecka och två avdelningar har möten när verksamheten så tillåter och är inte schemalagda.

Morgonmöte – Varje morgon träffas en pedagog från varje avdelning för att se över eventuellt vikariebehov. Administratören ansvarar för att ordna vikarie vid behov.

Egen planeringstid - Förskollärare har 2 timmar avsatt per vecka och barnskötarna 1 timme per vecka. Denna tid ska räcka till egen planerings- och reflektionstid för två av avdelningarna och till utvecklingssamtal samt APT-möten.

Arbetsplatsträff (APT) - All personal möts en gång i månaden.

Planeringsdagar - Förskolan har fyra planeringsdagar per läsår. Två av dessa dagar är vikta för utvärdering av verksamheten.

3.7 Lokaler, material och miljö

Förskolan består av fem avdelningar. Varje avdelning har tillgång till flera stora och ljusa rum. Rummen används för olika pedagogiska aktiviteter och anpassas flexibelt efter behov. I rummen finns plats för olika pedagogiska aktiviteter. Det finns tillgång till inomhusmaterial. Det mesta av materialet är nåbart för barnen.

Hela förskoleområdet är inhägnat och består av två gårdar som erbjuder flera möjligheter till lek och olika pedagogiska aktiviteter.

Barnen äter lunch och mellanmål i sina lokaler. Maten tillagas i eget kök av egen kock. Maten transporteras på vagnar till avdelningarna.

3.8 Säkerhet

Om det vid tillfället för granskningsbesöket framkommer uppenbara brister i barnsäkerheten rapporterar granskningsansvariga detta snarast till barn- och utbildningsförvaltningen, som vidtar lämpliga åtgärder.

3.8.1 Beskrivning

På förskolan finns ett säkerhetsombud men inget skyddsombud. Förskolan använder sig av verktyget Marsh Plus⁹. Det finns en handlingsplan och en checklista för barnsäkerhet, som används kontinuerligt. Senaste barnskyddsround genomfördes 2013-02-28. I barnskyddsrounden finns noteringar om åtgärder som behöver vidtas. Rutiner saknas både centralt och lokalt för hur uppföljning av barnskyddsrounden ska gå till.

Vid tillfället för granskningsbesöket saknas hållskydd på spisar, trasiga klämskydd, avsaknad av skydd på element och pedagogerna ger uttryck för oro att låsanordningarna på grindarna utomhus kan vara lätta för barnen att öppna.

Det finns en utrymningsplan vid brand. Den senaste brandutrymningen genomfördes under våren 2013. Förskolan genomför brandutrymningsövning en gång per år.

Alla avdelningar för listor över barnens närvaro. Pedagogerna har rutiner vid öppning, stängning och vid utomhusaktiviteter. Det finns rutiner för om någon annan än föräldrarna hämtar och lämnar barnet.

3.8.2 Bedömning

Bristerna vad gäller hållskydd, klämskydd och elementskydd har enligt gällande rutin rapporterats till barn- och utbildningsförvaltningen 2013-11-05 och bör åtgärdas omgående. Bedömningen är att en ny barnskyddsround behöver genomföras omgående för att se över barnsäkerheten på förskolan.

Rutiner för uppföljning av barnskyddsrounden behöver upprättas både på central och på lokal nivå.

4 Arbetet i förskolan (processkvalitet)

Beskrivning av verksamheternas processer, rutiner och arbetsätt i förhållande till läroplanens sju målområden¹⁰.

⁹ Marsh Plus – är ett verktyg för systematiskt brandskyddsarbete ute i verksamheten. I Marsh Plus arbetar man med förebyggande och kontroll av brandskydd och här dokumenteras allt.

¹⁰ Ur läroplan för förskolan, Lpfö98 sid. 8-16

4.1 Normer och värden

Förskolan ska aktivt och medvetet påverka och stimulera barnen att utveckla förståelse för vårt samhälles gemensamma demokratiska värderingar och efterhand omfatta dem.

4.1.1 Beskrivning

Förskolan har en plan mot kränkande behandling och diskriminering. Den är gemensam för förskolorna Speldosan, Teddybjörnen och Skiindan och är inte nedbruten på respektive förskola. Pedagogerna på förskolan Teddybjörnen ger uttryck för att handlingsplanen inte är ett levande dokument.

Pedagogerna berättar att arbetet med normer och värden genomsyrar barnens samlade förskoledag. På samlingar samtalar pedagogerna med barnen om hur man ska bete sig mot varandra och hur man är en bra kompis. Barnen får lära sig att sätta gränser och säga nej bland annat med den så kallade stopp-handen. Pedagogerna berättar att de själva försöker vara goda förebilder och de arbetar förebyggande med att lära barnen att hantera konflikter. Vidare berättar de att de använder sig av trepartssamtal i samband med konfliktlösning.

Miljön på förskolan präglas av en lugn och harmonisk atmosfär såväl vid samlingar, aktiviteter som vid måltider. Barnen talar i normal samtalston med varandra.

Pedagogerna berättar att de arbetar för att varje barn ska få utvecklas oavsett kön och att de uppmuntrar barnen till att prova på alla typer av lekar och val av material.

Vid intervjuer med föräldrar framkommer det att de känner trygghet och tillit till pedagogernas kompetens och förhållningssätt. Barnen ger uttryck för att de trivs på förskolan.

4.1.2 Bedömning

Planen mot kränkande behandling och diskriminering behöver brytas ner på förskolan.

Både pedagogernas förhållningssätt gentemot barnen och barnens förhållningssätt mot varandra präglas av ömsesidig respekt.

4.2 Utveckling och lärande

Förskolan ska stimulera och utmana barnets utveckling och lärande på olika områden.

4.2.1 Beskrivning

Varje avdelning har någon form av grovplanering över veckans dagar. Det handlar om fasta aktiviteter som återkommer varje vecka såsom skogsutflykt, motorik och rörelse samt sångsamlingar.

Pedagogerna använder sig av lotusdiagram¹¹ för att tydliggöra att läroplanens olika målområden omfattas i barnens aktiviteter såsom: motorik, språk, skapande, matematik, naturvetenskap och teknik.

Motorik – Barnen får öva på sin fin- och grovmotorik i samband med sång och rytmik och i den skapande verksamheten inomhus samt i den dagliga utevistelsen. Förskolan satsar även på mini-röris¹².

Språkutveckling - Pedagogerna arbetar dagligen med barnens språkutveckling bland annat genom gemensamma sångsamlingar, rim, ramsor och högläsning. Före Bornholmsmodellen¹³ och Babblarna¹⁴ används för att stärka barnens språkutveckling.

Skapande - På varje avdelning finns material för skapandeverksamhet tillgänglig för barnen. Dessutom har avdelningarna tillgång till ett gemensamt skaparrum.

Matematik - Pedagogerna använder sig av matematiska begrepp så ofta tillfälle ges i olika aktiviteter. Det finns tillgång till material som stöder övningar i matematik.

Naturvetenskap och teknik - På alla avdelningar finns tillgång till bygg- och konstruktionsmaterial som inbjuder till olika aktiviteter inom naturvetenskap och teknik.

Pedagogisk dokumentation och IKT (informations- och kommunikationsteknik) – På förskolan dokumenteras barnens läroprocesser på olika sätt. Bland annat finns dokumentation uppsatt på väggar. Alla barn har tillgång till en egen pärm där viss dokumentation som berör barnet finns. Strukturen i pärmarna är olika och innehållets omfattning i pärmarna ser olika ut. Pedagogerna ger uttryck för att den pedagogiska dokumentationen är ett utvecklingsområde.

¹¹ Lotusdiagram – arbetsverktyg som gör planering och utvärdering synlig och konkret.

¹² Mini-röris - är ett lekfullt jympa-program riktat till barn mellan tre och sex år.

¹³ Bornholm - stimulerar barnets språkliga medvetenhet och ger en god start på läsinlämningen, <http://www.bornholmsmodellen.nu>

¹⁴ Babblarna är små figurer som gör leken och språkträningen extra rolig. www.babblarna.se

På förskolan finns en surfplatta (Ipad), en activeboard (interaktiv tavla), åtta datorer och tre digitala kameror. Förskolan saknar trådlöst nätverk. I kommunplanens¹⁵ omvärldsanalys för verksamhetsområdet förskola finns omnämnt att en utbyggnad av trådlösa nätverk krävs för att möjliggöra en ökad användning av IKT.

Barn i behov av särskilt stöd - Förskolan har rutiner för att kartlägga barn i behov av särskilt stöd och sätter in stödinsatser där det behövs.

Barn med annat modersmål än svenska - På förskolan finns vid tillfället för granskningsbesöket nio barn med annat modersmål än svenska. Barnen uppmuntras att använda sitt modersmål i olika sammanhang.

4.2.2 Bedömning

Den pedagogiska dokumentationen är ett utvecklingsområde.

För att kunna använda IKT i en större omfattning är ett trådlöst nätverk på förskolan en viktig förutsättning.

4.3 Barns inflytande

I förskolan läggs grunden för att barnen ska förstå vad demokrati är. Barnen ska alltefter ta ansvar för sina egna handlingar och för miljön i verksamheten. Barnens behov och intressen bör ligga till grund för utformningen av miljön och planeringen av verksamheten.

4.3.1 Beskrivning

Barnen ges olika möjligheter till inflytande och ansvar. Pedagogernas fångar upp barnen tankar och idéer på samlingar och genom observation av barnens aktiviteter. Barnen får ta ansvar genom att bland annat hjälpa till att plocka undan efter sina aktiviteter och i samband med måltider. Barnen får dessutom hjälpa till att duka i samband med lunchen.

4.3.2 Bedömning

Barnen ges möjligheter att ta ansvar och få inflytande över sin dag på förskolan.

4.4 Förskola och hem

Förskolans arbete med barnen ska ske i ett nära och förtroendefullt samarbete med hemmen. Föräldrarna ska inom ramen för de nationella målen få vara med att påverka verksamheten i förskolan.

¹⁵ Kommunplan 2014-2016, Tyresö kommun, sid. 29-30.

5 Måluppfyllelse (resultatkvalitet)

Förskolans kvalitet ska kontinuerligt och systematiskt dokumenteras, följas upp, utvärderas och utvecklas. Förskolechefen har ansvaret för verksamhetens kvalitet.

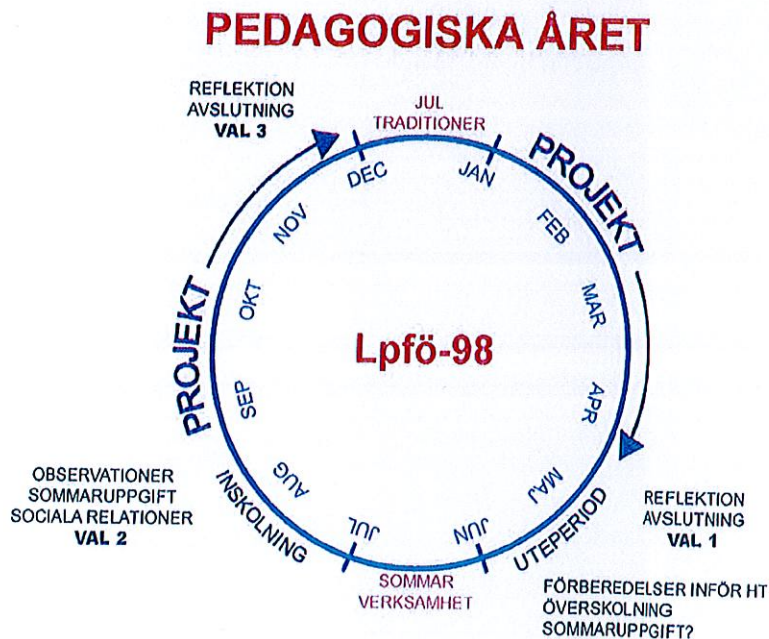
5.1 Systematiskt kvalitetsarbete

5.1.1 Beskrivning

Den biträdande förskolechefen har ansvar för att förskolan ska arbeta systematiskt med att planera, följa upp, utvärdera och utveckla verksamheten. Den biträdande förskolechefen tillträdde i augusti 2013 och ansvarar för förskolorna Teddybjörnen och Skrindan.

Pedagogerna ger uttryck för att de saknar en tydlig mötesstruktur på avdelningsnivå då de kan arbeta med planering, utvärdering av verksamheten och uppföljning av resultaten. De berättar att informationsöverföringen från BG-mötena sker när verksamheten så tillåter. I nuläget förläggs avdelningsmöten för två av avdelningarna med oregelbundna intervall på kvällstid cirka en gång i månaden. Planerings- och reflektionstid för förskollärarna har fram till oktober 2013 inte varit schemalagda.

Teddybjörnen har följande modell/årshjul som beskriver det systematiska kvalitetsarbetet.



Det finns en enhetsplan som är gemensam för hela resultatenheten Hanvikens förskolor och skola och beskriver enheten på ett övergripande plan.

Enhetsplanen saknar mål som är kopplade till tidigare egna utvärderingar av verksamheten.

Den biträdande förskolechefen berättar att brukarundersökningen¹⁶ har presenterats för pedagogerna på ett APT. Senaste undersökningen gjordes våren 2013 och där framkommer det att förskolan Teddybjörnens resultat inom alla målområden utom ett ligger under genomsnittet för förskolorna i Tyresö kommun. Svarsfrekvensen¹⁷ var 33 %. Ett exempel från varje målområde har valts ut i bilaga 1.

5.1.2 Bedömning

Mötesstrukturen och enhetsplanen för att systematiskt följa upp, utvärdera och utveckla verksamheten behöver tydliggöras.

6 Referenser

Vid vår granskning har vi tagit del av följande dokument:

- Kommunplan 2014-2016
- Enhetsplan 2013
- Barnskyddstond i förskolor, 2013-02-28
- Handlingsplan mot kränkande behandling och diskriminering
- Förskolan Teddybjörnens målsättning
- Diverse handlingsplaner, brand, brandövning, utflykt och vid barns försvinnande
- Informationsbrev
- Handlingsplan, backup-plan vid personalfrånvaro
- Personallista

¹⁶ Brukarundersökning – varje år får föräldrar svara på frågor om det egna barnets verksamhet.

¹⁷ Den biträdande förskolechefen berättar att alla enkätsvar från föräldrar som har svarat i pappersform inte har kommit med i årets undersökning eftersom de har kommit bort.

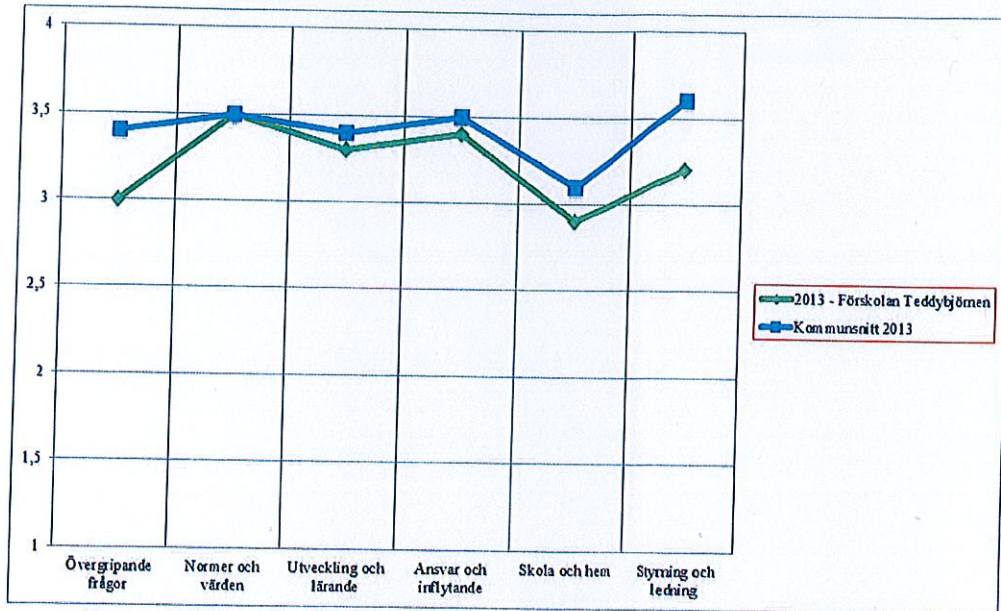
Bilaga 1

17 (17)

Varje år genomförs en brukarundersökning där föräldrar får svara på frågor om det egna barnets verksamhet våren 2013

Sammanställning av föräldraenkät förskolan Teddybjörnen

Svarsfrekvens 2013 – 33 % Antal svarande: 23



Bedömning enligt skala: Stämmer mycket bra 4,0 Stämmer ganska bra 3,0 Stämmer ganska dåligt 2,0 Stämmer mycket dåligt 1,0

Ett exempel från varje målområde:

Övergripande frågor

Jag är nöjd med verksamheten i mitt barns förskola

Normer och värden

Mitt barn är tryggt i förskolan

Utveckling och lärande

Verksamheten är stimulerande för mitt barn

Ansvar och inflytande

Mitt barn uppmuntras till att ta ansvar i förskolan

Skola och hem

Det finns möjlighet för mig som förälder att ha inflytande i förskolans verksamhet

Styrning och ledning

Mitt barn har kompetent personal