

## Förskolan Båten

Adress: Simvägen 37, 135 40 Tyresö

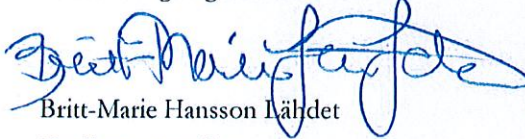
Verksamhetsform: Kommunal

Rektor/förskolechef: Ulla Lidén

Biträdande rektor/biträdande förskolechef: Yvonne Haldrup

Granskningen genomfördes: 2013-09-30 – 2013-10-02

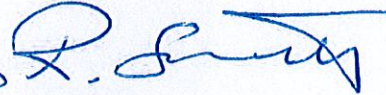
Granskningen genomförd av:



Britt-Marie Hansson Låhdet

Kvalitetscontroller

[britt-marie.hansson-lahdet@tyreso.se](mailto:britt-marie.hansson-lahdet@tyreso.se)



Robert Sirviö

Kvalitetscontroller

[robert.sirvio@tyreso.se](mailto:robert.sirvio@tyreso.se)

Granskningsrapporten godkänns och överlämnas till barn- och utbildningsförvaltningen.

Tyresö den 2013-12-16



Catarina Stavenberg

Kvalitetschef

# Innehållsförteckning

	Sammanfattning av granskning på förskolan Båten.....	3
<b>1</b>	<b>Syfte</b> .....	<b>5</b>
<b>2</b>	<b>Metod</b> .....	<b>5</b>
<b>3</b>	<b>Verksamhetens förutsättningar (strukturkvalitet)</b> .....	<b>6</b>
3.1	Styrdokument.....	6
3.1.1	Nationella styrdokument.....	6
3.1.2	Lokala styrdokument.....	6
3.2	Organisation och uppdrag.....	7
3.2.1	Beskrivning.....	7
3.2.2	Bedömning.....	8
3.3	Barngruppernas storlek och sammansättning.....	8
3.4	Personal.....	8
3.4.1	Beskrivning.....	8
3.4.2	Bedömning.....	9
3.5	Öppettider.....	9
3.6	Mötesstruktur.....	9
3.7	Lokaler, material och miljö.....	9
3.8	Säkerhet.....	10
3.8.1	Beskrivning.....	10
3.8.2	Bedömning.....	10
<b>4</b>	<b>Arbetet i förskolan (processkvalitet)</b> .....	<b>11</b>
4.1	Normer och värden.....	11
4.1.1	Beskrivning.....	11
4.1.2	Bedömning.....	12
4.2	Utveckling och lärande.....	12
4.2.1	Beskrivning.....	12
4.2.2	Bedömning.....	13
4.3	Barns inflytande.....	14
4.3.1	Beskrivning.....	14
4.3.2	Bedömning.....	14
4.4	Förskola och hem.....	14
4.4.1	Beskrivning.....	14
4.4.2	Bedömning.....	15
4.5	Samverkan med förskoleklass, skola och fritidshem.....	15
4.5.1	Beskrivning.....	15
4.5.2	Bedömning.....	15
<b>5</b>	<b>Måluppfyllelse (resultatkvalitet)</b> .....	<b>15</b>
5.1	Systematiskt kvalitetsarbete.....	15
5.1.1	Beskrivning.....	15
5.1.2	Bedömning.....	17
<b>6</b>	<b>Referenser</b> .....	<b>17</b>
	Bilaga 1 - Brukarundersökning varen 2013.....	18

## Sammanfattning av granskning på förskolan Båten

### **Normer och värden**

Pedagogerna har en gemensam och förankrad syn på hur de arbetar med normer och värden. De har även ett medvetet tänk kring hur de ska arbeta med genusfrågor.

### **Barns inflytande**

Barnen ges möjligheter att ta ansvar och få inflytande över sin dag på förskolan.

### **Systematiskt kvalitetsarbete**

Det finns en tydlig grundstruktur för att systematiskt kunna följa upp och utvärdera verksamhetens måluppfyllelse.




### **Barnsäkerhet**

Barnsäkerheten vad avser branten på den stora gården behöver ses över.

### **IKT (Informations- och kommunikationsteknik)**

För att kunna använda IKT i en större omfattning är ett trådlöst nätverk på förskolan en viktig förutsättning.

#### **Kvalitetsnivåer är visualiserade genom färgsättning:**

-  Grönt innebär en stark sida hos verksamheten och kan utgöra ett gott exempel för andra.
-  Gult innebär att verksamheten har områden som kan utvecklas
-  Rött innebär att verksamheten uppvisar brister som behöver åtgärdas.



## 1 Syfte

Kommunstyrelsen i Tyresö kommun beslutade den 27 november 2012 om en granskningsplan för fristående och kommunal verksamhet för år 2013. Enligt granskningsplanen ska de kommunala förskolorna i Tyresö kommun granskas vart tredje år.

Granskningsansvarig enhet är projekt Medborgarfokus, kvalitetsgruppen.

## 2 Metod

En genomgång av dokument görs före granskningsbesöket, se referenser.

Beskrivning och bedömning baserar sig på observationer, intervjuer med biträdande förskolechef, pedagogisk utvecklingsledare, pedagoger på avdelningarna och intervjuer med några slumpmässigt utvalda föräldrar på varje avdelning samt samtal med barn.

Syftet med rapporten är att ge en nulägesbeskrivning av verksamheten.

Resultatet från granskningen återkopplas till biträdande förskolechef som därmed har möjlighet att faktagranska innehållet innan rapporten färdigställs.

Rapporten lämnas över till barn- och utbildningsförvaltningen som slutgiltigt avgör vilken typ av åtgärder som förskolan behöver vidta och inom vilken tidsram detta ska vara åtgärdat. Rapporten presenteras för barn- och utbildningsnämnden och därefter publiceras rapporten på [www.tyreso.se](http://www.tyreso.se).

Bedömningen av kvalitet vägs samman av:

- **Verksamhetens förutsättningar (strukturkvalitet)**  
Granskningen grundar sig på nationella och lokala styrdokument i form av skollag, läroplan för förskolan (Lpfö98), kommunens riktlinjer för förskolan, enhetsplaner, kvalitetsgarantier, organisation och uppdrag.
- **Arbetet i förskolan (processkvalitet),**  
Granskningen grundar sig på en beskrivning av verksamheternas processer, rutiner och arbetsätt i förhållande till uppdragen.
- **Måluppfyllelsen (resultatkvalitet),**  
Granskningen grundar sig på kvaliteten på den pedagogiska verksamheten och bedöms utifrån verksamhetens måluppfyllelse.

### 3 Verksamhetens förutsättningar (strukturkvalitet)

Här beskrivs de förutsättningar som verksamheten har i form av styrdokument, organisation och uppdrag.

#### 3.1 Styrdokument

##### 3.1.1 Nationella styrdokument

**Skollagen**<sup>1</sup> innehåller bestämmelser om skolväsendet där förskolan ingår som en skolform.

**Läroplanen för förskolan**<sup>2</sup> anger inriktningen på förskolans arbete och därmed också den förväntade kvalitetsutvecklingen i förskolan.

**Skolverkets allmänna råd**<sup>3</sup> för systematiskt kvalitetsarbete för skolväsendet syftar till att ge vägledning till huvudmäns, förskole- och skolenheters systematiska kvalitetsarbete för en ökad måluppfyllelse.

##### 3.1.2 Lokala styrdokument

**Tyresö kommuns riktlinjer**<sup>4</sup> för förskolan reglerar bland annat öppettider, kö och placering inom förskoleverksamheten.

**Tyresö kommuns kvalitetsgarantier för förskolan**<sup>5</sup> anger vad barn och föräldrar kan förvänta sig av verksamheten utöver det som lagar och förordningar redan reglerar.

##### **Barn- och utbildningsnämndens mål 2013**

- Antalet nöjda brukare ska ha ökat
- Personaltätheten i förskolan ska ha ökat

##### **Mål att uppnå enligt kommunplan 2014**

- Andel årsarbetare med pedagogisk högskoleutbildning inom förskolan har ökat

**Enhetsplan 2013** gäller för alla fyra förskolorna i resultatenheten Fårdala och Stimmets förskolor och skolor.

**Lokal arbetsplan** för förskolan Båten innehåller en beskrivning av organisationen och hur förskolan ska arbeta med läroplanens (Lpfö98) olika målområden.

##### **Plan mot kränkande behandling och diskriminering**

(**likabehandlingsplan**) är centralt framtagen för resultatenhetens fyra förskolor. Innevarande läsårs plan är vid tillfället för granskningsbesöket under revidering.

**En förskola för var och en** är ett dokument där pedagogerna på förskolan Båten i samarbete med pedagogerna på förskolan Sagan har utarbetat ett

<sup>1</sup> Skollagen (SFS 2010:800). Tillämpliga kapitel för förskolan är 1-6, 8.

<sup>2</sup> Läroplanen för förskolan, Lpfö 98, reviderad 2010.

<sup>3</sup> Systematiskt kvalitetsarbete för skolväsendet, Skolverkets allmänna råd, 2012.

<sup>4</sup> Riktlinjer för förskola, fritidshem och pedagogisk omsorg i Tyresö kommun (1 juli 2012).

<sup>5</sup> [http://www.tyreso.se/Kommun\\_demokrati/Kvalitet-och-utvarderingar/Kvalitetsgarantier-varldighetsgarantier/Forskola/](http://www.tyreso.se/Kommun_demokrati/Kvalitet-och-utvarderingar/Kvalitetsgarantier-varldighetsgarantier/Forskola/)

dokument i vilket de tydliggjort sitt grundläggande förhållningssätt gentemot såväl barn som vuxna. Alla ska känna sig välkomna och känna att detta är min förskola.

**Krisplan** för förskolan Båten innehåller diverse planer i händelse av olika typer av oförutsedda händelser och kriser.

## 3.2 Organisation och uppdrag

### 3.2.1 Beskrivning

Enheten Fårdala och Stimmets förskolor och skolor består av två F-6 skolor, en grundsärskola 1-6, en träningsskola 1-10 och de fyra förskolorna Båten, Pusslet, Gunghästen och Sagan. Rektor tillika förskolechef har det övergripande ansvaret för hela enheten. I ledningsgruppen ingår förutom rektor fyra biträdande rektorer varav en är ansvarig biträdande förskolechef som har det operativa ansvaret på de fyra förskolorna.

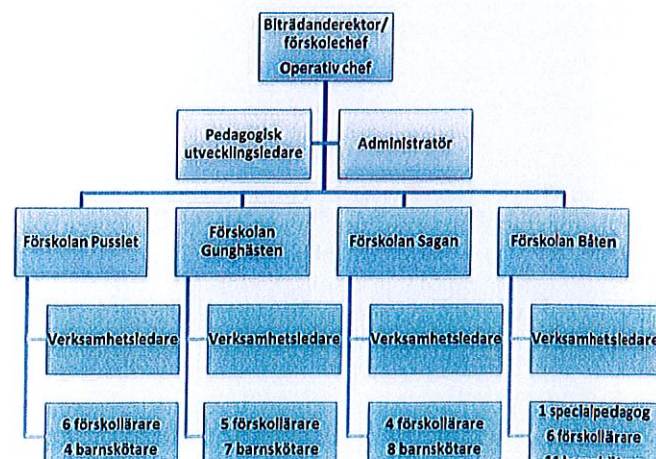
Den biträdande förskolechefen är utbildad förskollärare och har genomgått rektorsutbildning och har tidigare arbetat på olika chefsbefattningar. Hon har personalansvar för 61 anställda och genomför medarbetar- och lönesamtal med samtliga.

Förutom biträdande förskolechef finns en pedagogisk utvecklingsledare. Hon är utbildad förskollärare och har som uppdrag att tillsammans med den biträdande förskolechefen driva det pedagogiska arbetet och verka för att förutsättningar skapas så att planering, uppföljning, utvärdering och utveckling sker på förskolorna. I uppdraget ingår även att handleda alla arbetslag i pedagogiska frågor. Pedagogerna ger uttryck för att de får det stöd som de behöver från ledningen och grunden för den nya organisationen fungerar bra.

Det dagliga pedagogiska ledarskapet på förskolan Båten utövas av en verksamhetsledare. På varje avdelning finns dessutom en avdelningsansvarig förskollärare.

De föräldrar som har intervjuats har uppfattningen att det är verksamhetsledaren som är den operativt ansvarige chefen på förskolan.

### Organisationsskiss



### 3.2.2 Bedömning

Enligt skollagen (2 kap. 10 §) beslutar rektor om sin enhets inre organisation. Antalet medarbetare som biträdande förskolechefen har chefsansvar för överstiger det maxantal på ca 40 medarbetare, som HR-chefen i Tyresö kommun har rekommenderat sedan ett antal år tillbaka<sup>6</sup>.

### 3.3 Barngruppernas storlek och sammansättning<sup>7</sup>

Förskolan Båten är belägen i centrala Tyresö. I nuläget finns 68 barn i verksamheten. Förskolan har två arbetslag, ett för de yngre barnen med hemvisterna Åran och Ankaret och ett för de äldre barnen Bryggan och Bojen. På förskolan finns även specialavdelningen Seglet som är en kommunövergripande avdelning. Seglet tar emot barn som av olika orsaker är i behov av en liten barngrupp.

- Ankaret, 1-2-åringar, 10 barn (5,7 barn/årsarbetare)
- Åran, 1-4-åringar, 15 barn (5,45 barn/årsarbetare)
- Bojen, 3-5-åringar, 20 barn (5,7 barn/årsarbetare)
- Bryggan, 4-5-åringar, 18 barn (6 barn/årsarbetare)
- Seglet, 4-5-åringar, 5 barn (1,7 barn/årsarbetare)

### 3.4 Personal

#### 3.4.1 Beskrivning

Förskolan Båten har 15 anställda pedagoger (14,12 årsarbetare). Sex av pedagogerna är förskollärare, fyra är barnskötare och två är utbildade, vilket ger ett snitt på 11,3 barn per förskollärare och ett snitt på 4,8 barn/årsarbetare. Övrig personal på förskolan är en heltidsanställd kokerska och en lokalvårdare på deltid. En av pedagogerna är vikarieansvarig. På varje avdelning arbetar minst en förskollärare.

På förskolan finns en plan för personalens kompetensutveckling. Den pedagogiska utvecklingsledaren har precis startat upp ett nätverk med förskollärare från samtliga fyra förskolor som tillhör resultatenheten Fårdala och Stimmets skolor och förskolor.

Registerutdrag finns för samtliga anställda<sup>8</sup>.

<sup>6</sup> Det finns inget lagstöd eller någon formulering i riktlinjer eller policy som anger max antal medarbetare per chef.

<sup>7</sup> Rikssnittet är 10,1 och snittet i Tyresö kommun är 13,8 barn per årsarbetande förskollärare enligt Skolverkets statistik 2012. Rikssnittet är 5,3 och snittet i Tyresö kommun är 5,6 barn per årsarbetare enligt Skolverkets statistik 2012: [www.skolverket.se](http://www.skolverket.se).

<sup>8</sup> Huvudmannen ansvarar för att all personal som anställs i verksamheten lämnar registerutdrag från rikspolisstyrelsen ur det register som förs enligt lagen om belastningsregistret till huvudmannen. (Skollagen 2 kap 31 §).



### 3.4.2 Bedömning

Den biträdande förskolechefen och pedagogerna har relevant utbildning och är kvalificerade för sina uppdrag.

### 3.5 Öppettider<sup>9</sup>

Förskolan Båtens öppettider är 06:30-18:30, men i dagsläget har förskolan inga barn schemalagda efter 18:00. Förskolan har semesterstängt under fyra veckor på sommaren och även i samband med fyra planeringsdagar per år. En gång i månaden har personalen arbetsplatsträff (APT) med början 16:30 men förskolan stänger klockan 16:00 dessa dagar. Om föräldrar har behov av omsorg när förskolan har stängt eller har behov av längre öppethållande när förskolan har APT så kan detta ordnas.

De föräldrar som vi har intervjuat har uppgett att de är nöjda med öppettiderna men flera har synpunkter på att skolorna och förskolorna inom enheten borde samplanera så att planeringsdagar och APT ligger på samma dagar.

### 3.6 Mötesstruktur

**Ledningsgrupp** - Rektor, biträdande rektorer och biträdande förskolechef möts en gång i veckan och utgör ledningsgruppen på resultatenheten.

**Utvecklingsgrupp (UG)** – Biträdande förskolechef, den pedagogiska utvecklingsledaren och verksamhetsledarna på respektive förskola utgör utvecklingsgruppen (UG) och har möten en gång i veckan.

**Styrgrupp** - Verksamhetsledaren och avdelningsansvariga på förskolan bildar en styrgrupp och träffas en gång i veckan.

**Avdelningsmöten/reflektionsmöten** - Samtliga avdelningar har avdelningsmöten/reflektionsmöten varje vecka.

**Husmöte** - Vikarieansvarig på förskolan träffar en pedagog från varje avdelning på morgonen varje måndag för att stämma av läget inför innevarande vecka.

**Egen planeringstid** - Alla pedagoger har egen planeringstid. Förskollärare har cirka 1,5 timmar avsatt per vecka medan barnskötarna har cirka 45 minuter – 60 minuter.

**Arbetsplatsträff (APT)** - All personal på de fyra förskolorna möts en gång i månaden.

**Planeringsdagar** - Förskolan har fyra planeringsdagar per läsår. Två av dessa dagar är viktiga för utvärdering av verksamheten.

### 3.7 Lokaler, material och miljö

Förskolan Båten är byggd som ett skepp med två flyglar sammanbundna med en korridor, där bland annat personalrum och kök finns. Varje flygel inrymmer en stor samlingshall och två avdelningar. Avdelningen Seglet disponerar ena

<sup>9</sup> Kommunens ramtider för förskolornas öppettider är 06:30-18:30. Kommunens riktlinjer för förskola fastslår att med utgångspunkt i vårdnadshavares behov av vistelsetid för respektive barn fastställer förskolechefen förskolans öppettider. Enligt kommunens riktlinjer för förskolan får verksamheten ha stängt högst fyra veckor, men omsorg måste hela tiden ordnas efter vårdnadshavarens behov.

samlingshallen och två mindre rum i anslutning till samlingshallen. De har även tillgång till ateljén som ligger i anslutning samlingshallen. Varje avdelning har tillgång till flera rum, som är möblerade för olika pedagogiska aktiviteter. I rummen finns bland annat plats för skapande, samlingar och bygg- och konstruktionshörna. Det finns god tillgång till inomhusmaterial. Det mesta av materialet är nåbart för barnen.

Utomhusmiljön består av en stor gård och två mindre avlånga gårdar. Hela området är inhägnat. Terrängen är delvis kuperad med bland annat med två större berg, varav ett av bergen har en brant sluttning. På gården finns möjligheter till lek och olika pedagogiska aktiviteter.

Barnen äter lunch och mellanmål i sina lokaler. Maten tillagas i eget kök av egen anställd kokerska. Maten transporteras på vagnar till avdelningarna.

### **3.8 Säkerhet**

Om det vid tillfället för granskningsbesöket framkommer uppenbara brister i barnsäkerheten rapporterar granskningsansvariga detta snarast till barn- och utbildningsförvaltningen, som vidtar lämpliga åtgärder.

#### **3.8.1 Beskrivning**

På förskolan finns ett säkerhetsombud och ett skyddsombud.

Förskolan använder sig av verktyget Marsh Plus<sup>10</sup>. Det finns en handlingsplan och en checklista för barnsäkerhet, som används kontinuerligt. Senaste barnskyddsronde genomfördes 2013-03-06.

Det finns en utrymningsplan vid brand. Den senaste brandutrymningen genomfördes i september 2012. Förskolan genomför brandutrymningsövning en gång per år.

Alla avdelningar för listor över barnens närvaro. Pedagogerna har rutiner vid öppning, stängning och vid utomhusaktiviteter. Det finns rutiner för om någon annan än föräldrarna hämtar och lämnar barnet.

På den stora gården finns ett berg med en avslutande brant. På detta berg finns inget hindrande stängsel. Pedagogerna berättar att barnen vet om att de inte får röra sig i anslutning till branten.

#### **3.8.2 Bedömning**

Barnsäkerheten vad avser branten på den stora gården behöver ses över.

<sup>10</sup> Marsh Plus – är ett verktyg för systematiskt brandskyddsarbete ute i verksamheten. I Marsh Plus arbetar man med förebyggande och kontroll av brandskydd och här dokumenteras allt.

## 4 Arbetet i förskolan (processkvalitet)

Beskrivning av verksamheternas processer, rutiner och arbetssätt i förhållande till läroplanens sju målområden<sup>11</sup>.

### 4.1 Normer och värden

Förskolan ska aktivt och medvetet påverka och stimulera barnen att utveckla förståelse för vårt samhälles gemensamma demokratiska värderingar och efterhand omfatta dem.

#### 4.1.1 Beskrivning

Förskolan arbetar med normer och värden utifrån förskolans plan mot kränkande behandling och diskriminering (likabehandlingsplan) och dokumentet ”En förskola för var och en”. Föräldrar har informerats om innehållet i planen mot kränkande behandling och diskriminering i samband med det senaste föräldramötet.

Pedagogerna berättar att arbetet med normer och värden bland annat kommer till uttryck i samlingar där de pratar med barnen om hur man ska bete sig mot varandra. Barnen får lära sig att sätta gränser och säga nej med den så kallade stopp-handen. När ett barn till exempel inte vill delta i en lek så markerar barnet detta genom att sätta upp handen.

Pedagogerna berättar att de har arbetat mycket med konfliktlösning med barnen. När en konflikt uppstår är pedagogerna närvarande och observerar barnen och låter dem få försöka lösa konflikten på egen hand. De menar att vuxna ibland ingriper för snabbt och låter inte barnen själva få lära sig att hantera en konflikt.

Miljön på förskolan präglas av en lugn och harmonisk atmosfär såväl vid samlingar, aktiviteter som vid måltider. Barnen talar i normal samtalston med varandra.

Pedagogerna uppmuntrar barnen till att prova på alla typer av lekar och val av material oavsett kön. Pedagogerna berättar att de medvetet tänker på hur de uttrycker sig när de talar med flickor och pojkar så att de inte blir särbehandlade på grund av sitt kön.

Vid intervjuer med föräldrar framkommer det att de känner trygghet och tillit till pedagogernas kompetens och förhållningssätt. Barnen ger uttryck för att de trivs på förskolan.

<sup>11</sup> Ur läroplan för förskolan, Lpfö98 sid. 8-16

### 4.1.2 Bedömning

Pedagogerna har en gemensam och förankrad syn på hur de arbetar med normer och värden..

## 4.2 Utveckling och lärande

Förskolan ska stimulera och utmana barnets utveckling och lärande på olika områden.

### 4.2.1 Beskrivning

**Matematik** - Pedagogerna använder sig av matematiska begrepp så ofta tillfälle ges i olika aktiviteter. Det finns tillgång till material som stöder övningar i matematik.

**Naturvetenskap och teknik** - Inomhus finns tillgång till bygg- och konstruktionsmaterial på alla avdelningar som inbjuder till olika aktiviteter inom naturvetenskap och teknik. Dessutom får barnen på de äldre barnens sida två dagar i veckan välja att arbeta med experiment inomhus alternativt gå ut i skogen och upptäcka naturen.

**Motorik** - Barnen får öva på sin fin- och grovmotorik i samband med sång och rytmik inomhus samt i den skapande verksamheten. Dessutom får de äldre barnen öva på sin grovmotorik varje torsdag då de har mini-röris<sup>12</sup>. Grovmotorik är ett naturligt inslag i den dagliga utevistelsen.

**Språkutveckling** - Pedagogerna arbetar dagligen med barnens språkutveckling bland annat genom sång, rim, ramsor och högläsning. Bornholmsmodellen<sup>13</sup> och teckenkommunikation (TAKK) används för att stärka barnens språkutveckling.

En dag i veckan har en av pedagogerna skrivverkstad med några barn i taget. I skrivverkstaden finns två datorer med programmet Clario Read installerat. Programmet ljudar bokstäver och ord som barnet skriver.

**Skapande** - På varje avdelning finns material för skapandeverksamhet tillgänglig för barnen. På förskolan finns dessutom ett målarrum.

**IKT – Informations- och kommunikationsteknik** - Varje avdelning har tillgång till en surfplatta (Ipad) och en dator. Dessutom finns en panaboard (interaktiv tavla) som är placerad i en av samlingshallarna. Trådlöst nätverk saknas på förskolan. I nuläget finns endast ett fåtal nätverksuttag. I kommunplanens<sup>14</sup> omvärldsanalys för verksamhetsområdet förskola finns

<sup>12</sup> Mini-röris - är ett lekfullt jympa-program riktat till barn mellan tre och sex år.

<sup>13</sup> Bornholm - stimulerar barnets språkliga medvetenhet och ger en god start på läsinläringen, <http://www.bornholmsmodellen.nu>.

<sup>14</sup> Kommunplan 2014-2016, Tyresö kommun, sid. 29-30.

omnämnt att en utbyggnad av trådlösa nätverk krävs för att möjliggöra en ökad användning av IKT.

**Barn i behov av särskilt stöd** - Förskolan har rutiner för att kartlägga barn i behov av särskilt stöd och sätter in stödinsatser där det behövs.

**Kommunövergripande avdelning** – Seglet är en kommunövergripande avdelning med barn som av olika orsaker är i behov av mindre barngrupp. På avdelningen arbetar tre pedagoger varav en har mångårig erfarenhet av barn i behov av olika stödbehov. Barnen har sin verksamhet i egna lokaler och vistas tidvis bland barnen på två närbelägna avdelningar där de på ett naturligt sätt inkluderas i verksamheten. Barnen har tillgång till material som är anpassat efter deras behov. Förskolan har ett nära samarbete med autismcentrum.

De föräldrar till barn på Seglet som intervjuats ger uttryck för att de är mycket nöjda med verksamheten på Seglet.

**Barn med annat modersmål än svenska** - På förskolan finns för tillfället 24 barn med annat modersmål än svenska. Barnen uppmuntras att använda sitt modersmål i olika sammanhang. Exempelvis när de läser en saga så kan pedagogerna fråga barnet hur man säger ett speciellt ord på deras modersmål. Dessutom får de vid samlingar räkna på sitt modersmål.

**Pedagogisk dokumentation** - På förskolan dokumenteras barnens läroprocesser på olika sätt. Bland annat finns dokumentation uppsatt på väggar och dessutom har varje avdelning tillgång till en digital fotoram.

Alla barn har tillgång till en egen pärm där viss dokumentation som berör barnet finns. Pärmarna är nåbara för barnen. Alla barn har dessutom digitala mappar på datorn i vilka pedagogerna tillsammans med barnen dokumenterar barnens intressen och läroprocesser. På en avdelning visar en av pedagogerna böcker som barnen har varit delaktiga i att ta fram. Pedagogerna ger uttryck för att de har en vilja att utveckla den digitala pedagogiska dokumentationen ytterligare.

#### 4.2.2 Bedömning

Barnen får pröva olika kreativa och utforskande arbetssätt som utgår från deras intressen.

För att kunna använda IKT i en större omfattning är ett trådlöst nätverk på förskolan en viktig förutsättning.

Barns läroprocesser dokumenteras såväl i pärmar som digitalt i mappar. Pedagogerna har kommit långt i sin process att utveckla den digitala pedagogiska dokumentationen.

### 4.3 Barns inflytande

I förskolan läggs grunden för att barnen ska förstå vad demokrati är. Barnen ska alltefter ta ansvar för sina egna handlingar och för miljön i verksamheten. Barnens behov och intressen bör ligga till grund för utformningen av miljön och planeringen av verksamheten.

#### 4.3.1 Beskrivning

Pedagogerna presenterar olika aktiviteter för barnen som ges möjlighet att välja bland dessa. Pedagogerna försöker tillgodose deras önskemål.

Barnen ges olika möjligheter till inflytande och ansvar. Bland annat får barnen hjälpa till att plocka undan efter sina aktiviteter, vara dukvärdar i samband med måltider och de hjälper varandra vid på- och avklädning i samband med utevistelse.

Barnen på förskolan är delaktiga i förberedelserna av sina utvecklingssamtal. De får välja ut material såsom teckningar och bilder som sedan sammanställs i en digital presentation. Dessa visas för föräldrarna vid utvecklingssamtalet. Pedagogerna berättar att barnen uppmuntras att själva delta och vara aktiva i samtalet.

#### 4.3.2 Bedömning

Barnen ges möjligheter att ta ansvar och få inflytande över sin dag på förskolan.

### 4.4 Förskola och hem

Förskolans arbete med barnen ska ske i ett nära och förtroendefullt samarbete med hemmen. Föräldrarna ska inom ramen för de nationella målen få vara med att påverka verksamheten i förskolan.

#### 4.4.1 Beskrivning

Förskolan har rutiner för hur inskolning ska ske. Föräldrarna är aktiva under de första dagarna och är då delaktiga i verksamheten. Föräldrarnas medverkan bidrar till barnens trygghet och både barn och föräldrar lär sig förskolans rutiner.

Föräldrarna ges tillfälle att samtala om det egna barnet i samband med hämtning och lämning. I entréerna finns information tillgänglig. Några gånger per termin får föräldrarna ett informationsbrev med aktuell information. Förskolan har även en hemsida med diverse information. Några föräldrar ger uttryck för att de skulle vilja få ännu tätare och mer regelbunden information från avdelningarna på förskolan. Ett föräldramöte hålls en gång per år. Föräldraråd saknas.

Föräldrarna erbjuds samtal om det egna barnet en gång per termin och oftare om behov finns. Inför samtalet får föräldrarna fylla i ett underlag med fasta punkter. Samtalet dokumenteras. Den biträdande förskolechefen berättar att

utvecklingssamtalets upplägg är något som förskolan vill fortsätta att utveckla ännu mer.

Förskolan följer kommunens rutiner för hantering av synpunkter och klagomål.

#### 4.4.2 Bedömning

Det finns en fungerande samverkan mellan förskola och hem.

### 4.5 Samverkan med förskoleklass, skola och fritidshem

Förskolan ska sträva efter att nå ett förtroendefullt samarbete med förskoleklassen, skolan och fritidshemmet för att stödja barnens allsidiga utveckling och lärande i ett långsiktigt perspektiv.

#### 4.5.1 Beskrivning

Barn- och utbildningsförvaltningen har tagit fram centrala rutiner för hur övergång mellan förskola och skola ska gå till. Enligt denna rutin ska mottagande skola bland annat skicka ut ett informationsbrev om placering till både vårdnadshavare och avlämnande förskola. Pedagogerna berättar att mottagande skolor inte alltid följer denna rutin.

#### 4.5.2 Bedömning

De centrala rutinerna vad beträffar informationsbrev till förskolan Båten om placering av barnen följs inte av alla mottagande skolor.

## 5 Måluppfyllelse (resultat kvalitet)

Förskolans kvalitet ska kontinuerligt och systematiskt dokumenteras, följas upp, utvärderas och utvecklas. Förskolechefen har ansvaret för verksamhetens kvalitet.

### 5.1 Systematiskt kvalitetsarbete

#### 5.1.1 Beskrivning

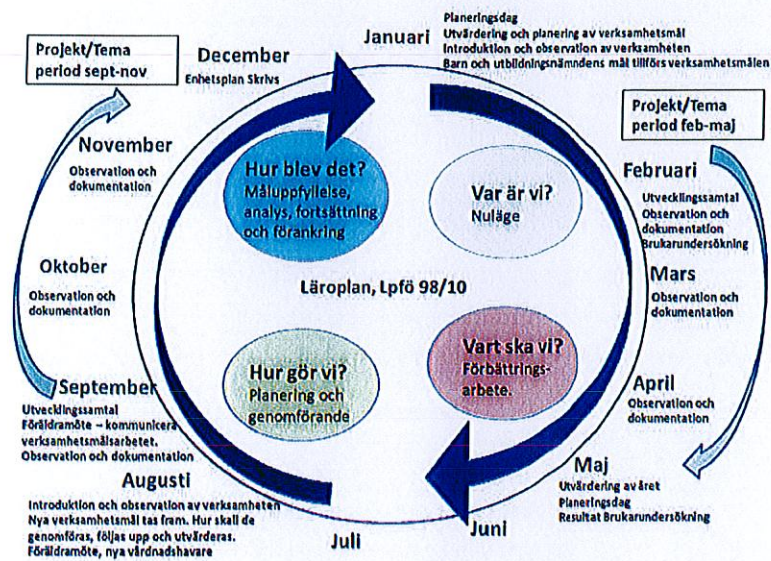
Den biträdande förskolechefen och den pedagogiska utvecklingsledaren arbetar systematiskt med att planera, följa upp, utvärdera och utveckla verksamheten.

Pedagogerna ger uttryck för att de nu har fått en tydlig struktur för hur de kan arbeta med utvärdering och uppföljning av resultaten.

Resultatenheten har följande modell/årshjul som beskriver det systematiska kvalitetsarbetet.

## Uppföljning, utvärdering och kommunikation

### Årshjul



Den kontinuerliga utvärderingen under verksamhetsåret sker muntligt och dokumenteras delvis.

Den biträdande förskolechefen och den pedagogiska utvecklingsledaren ger uttryck för att de redan nu ser att den mindre än ett år gamla grundstrukturen kan utvecklas. De berättar att de behöver tätare avstämnings under verksamhetsåret för att gå vidare i utvecklingsarbetet.

I tidigare utvärderingar har det framkommit att pedagogerna behöver kompetensutveckling i pedagogisk dokumentation och naturvetenskap och teknik. Förskolan satsar på kompetensutveckling inom dessa områden.

Den biträdande förskolechefen berättar att de följer upp brukarundersökningen<sup>15</sup>. Senaste undersökningen gjordes våren 2013 och där framkommer det att Båtens resultat inom alla målområden ligger över genomsnittet för förskolorna i Tyresö kommun. Svarefrekvensen var 66 %. Ett exempel från varje målområde har valts ut i bilaga 1. Ett målområde har fått sämre resultat än övriga målområden. Det gäller målområdet skola och hem. Pedagogerna berättar att detta är något som de satsar på att utveckla. För att få fler vårdnadshavare att förstå och svara på brukarundersökningen anser ledningen att undersökningen bör erbjudas på fler språk än svenska. Förskolan har på egen hand översatt senaste undersökningen till engelska.

<sup>15</sup> Brukarundersökning – varje år får föräldrar svara på frågor om det egna barnets verksamhet.



### 5.1.2 Bedömning

Det finns en tydlig grundstruktur för att systematiskt kunna följa upp och utvärdera verksamhetens måloppfyllelse.

## 6 Referenser

Vid vår granskning har vi tagit del av följande dokument:

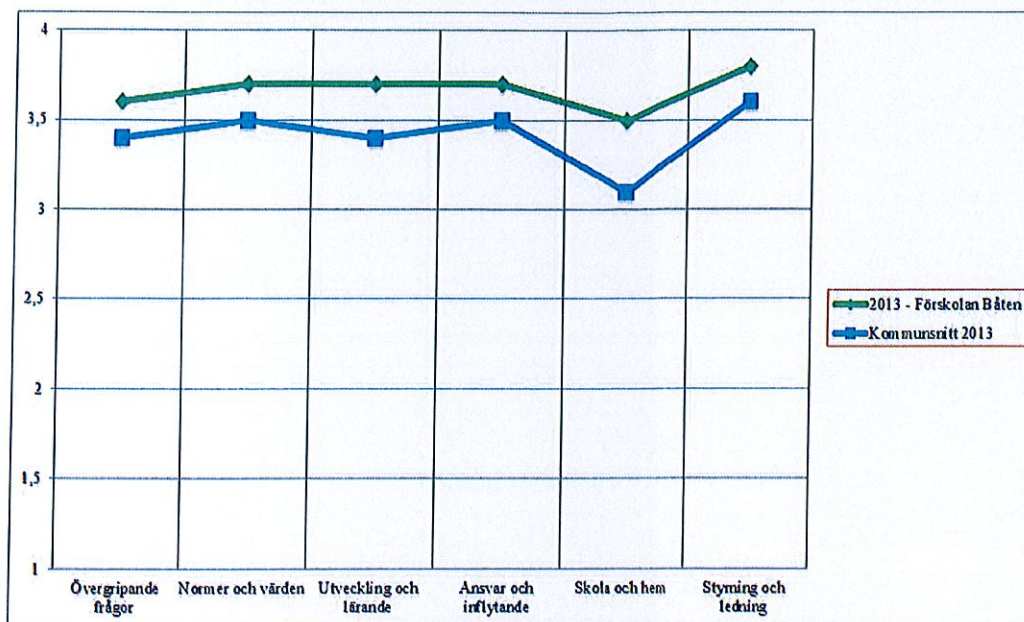
- Kommunplan 2014-2016
- Enhetsplan 2013
- Verksamhetsberättelse 2012
- Förskolan Båten, lokal arbetsplan 2013/2014
- Barnskydds rond i förskolor, 2013-03-06
- Krisplan, förskolan Båten, Tyresö kommun, 2013-05-09
- Likabehandlingsplan för Stimmets förskolor, läsåret 2012/2013
- Informationsbrev
- Personallista
- Stöd vid kartläggning av barn
- Pedagogisk bedömning av barn i förskola/förskoleklass

**Bilaga 1**

Varje år genomförs en brukarundersökning där föräldrar får svara på frågor om det egna barnets verksamhet våren 2013

**Sammanställning av föräldraenkät förskolan Båten**

Svarsfrekvens 2013 – 66 % Antal svarande: 54



Bedömning enligt skala: *Stämmer mycket bra* 4,0    *Stämmer ganska bra* 3,0    *Stämmer ganska dåligt* 2,0    *Stämmer mycket dåligt* 1,0

*Ett exempel från varje målområde:*

**Övergripande frågor**

Jag är nöjd med verksamheten i mitt barns förskola

**Normer och värden**

Mitt barn är tryggt i förskolan

**Utveckling och lärande**

Verksamheten är stimulerande för mitt barn

**Ansvar och inflytande**

Mitt barn uppmuntras till att ta ansvar i förskolan

**Skola och hem**

Det finns möjlighet för mig som förälder att ha inflytande i förskolans verksamhet

**Styrning och ledning**

Mitt barn har kompetent personal