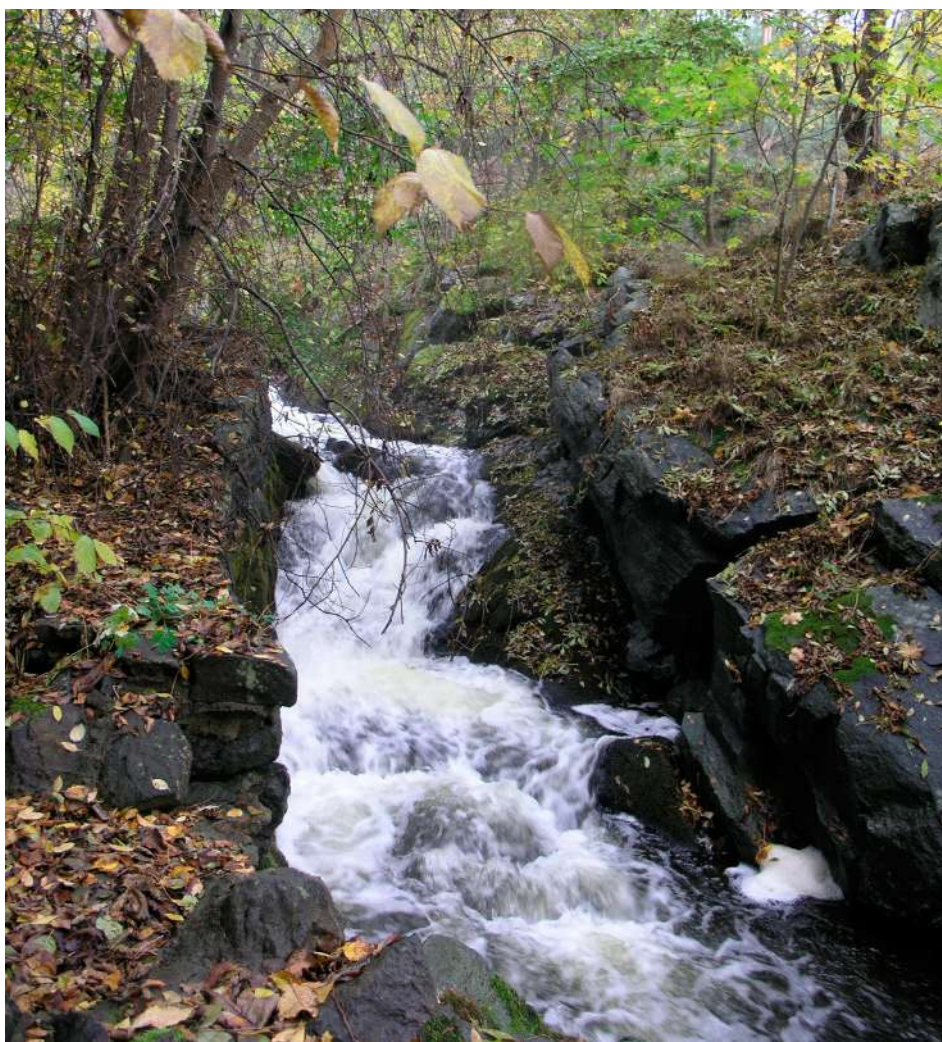


Solberga/del av Raksta

Kulturmiljöunderlag inför detaljplaneläggning, Tyresö socken, Tyresö kommun, Södermanland

Lisa Sundström

Rapport 2008:31



STOCKHOLMS
LÄNS MUSEUM

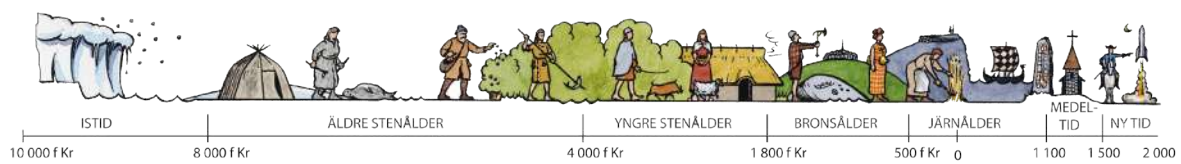
Solberga/del av Raksta

Kulturmiljöunderlag inför detaljplaneläggning, Tyresö socken,
Tyresö kommun, Södermanland

Lisa Sundström

Rapport 2008:31

Rapporten finns i PDF-format på adressen
<http://stockholms.lans.museum/>



Tidsaxel: Mats Vänehem

Omslagsbild: Vy över Lambarfjärden från Grimstaskogen

© Stockholms läns museum
 Produktion: Stockholms läns museum
 Redaktionell bearbetning: Åsa Lundström

Allmänt kartmaterial: Lantmäteriverket. Medgivande 97.0133

Nacka 2008

Innehåll

Förord

Planer och program kulturmiljö	8
Översiktsplan för Tyresö kommun	8
Fördjupad översiktsplan	8
Kulturmiljöprogram för Tyresö kommun	8
Skydd för kulturhistoriskt värdefull miljö	9
Riksintresse för kulturmiljövården	9
Miljöbalken (MB)	9
Plan- och Bygglagen (PBL)	9
Kulturminneslagen (KML)	10
Historik Solberga/del av Raksta	12
De äldsta lämningarna	12
De första kända gårdarna	12
Tyresögodset	13
De äldsta beläggen för industriella anläggningar	14
Industriell verksamhet under Tyresögodset	14
Tyresögodsets marker splittras	18
Solberga och Raksta styckas för bebyggelse	19
Helhetsbeskrivning Solberga/del av Raksta	20
Byggnader	
Strömstugan	28
Forsby	36
Holländartorp	42
Solberga gård	46
Uddby vattenkraftverk	50
Telegrafan	54
Stora Raksta	60
Fornlämningar	
Follbrinkströmmen	64
Uddbykvarn	66
Solberga	67
Holländartorp	67
Rekommendationer	68
Kulturhistorisk värdering Solberga/del av Raksta	69
Anknytningen till Tyresögodset	69
Lämningar efter industriell verksamhet under Tyresögodset	69
Befintlig verksamhet	69
Äldre arbetarbostäder	69
Fritidshusbebyggelsen	69
Vägarna	70
En kulturhistoriskt värdefull helhetsmiljö	70
Förslag på planbestämmelser	71
Litteratur	72

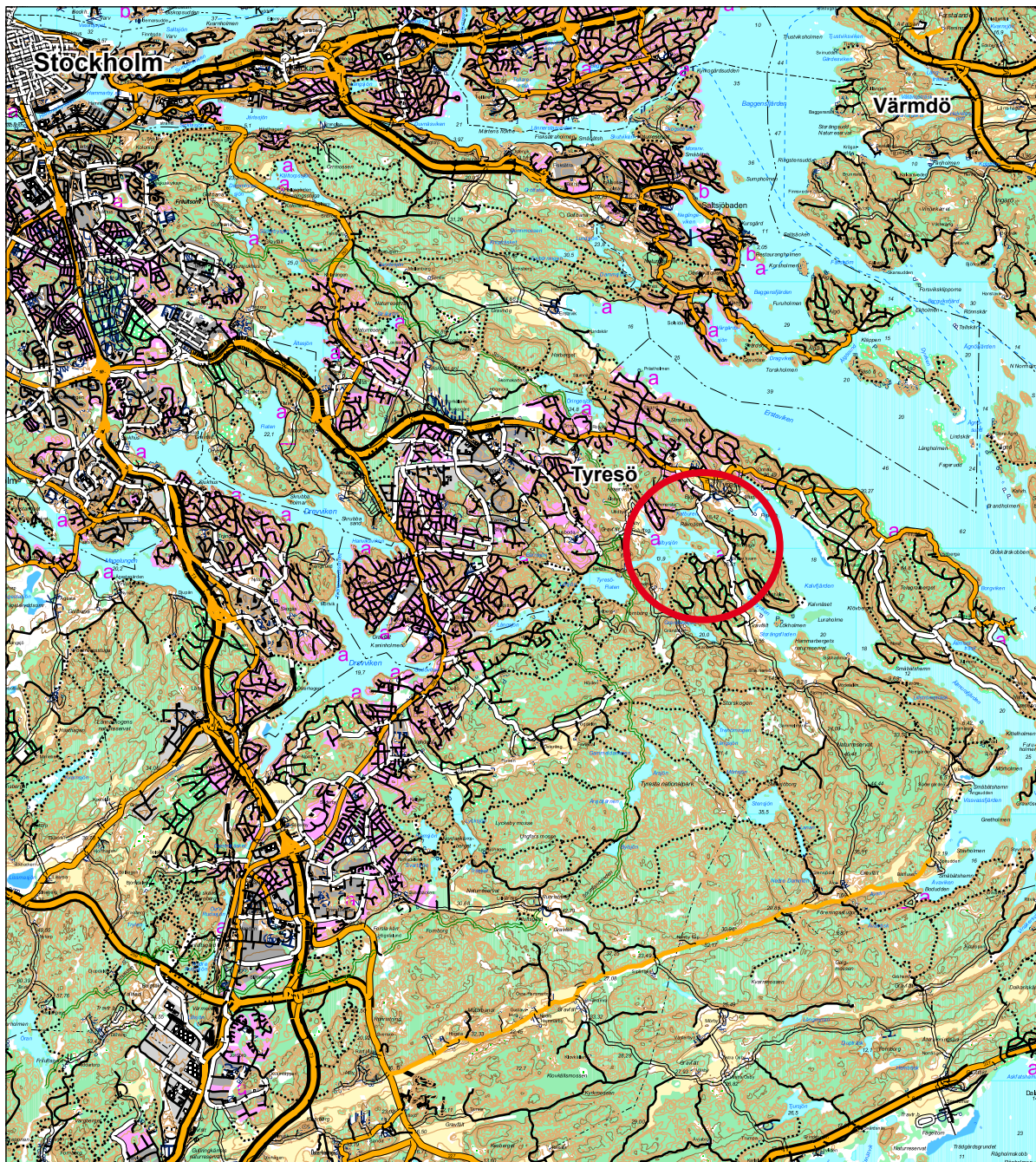


Fig 1. Utdrag ur digitala fastighetskartan med det dokumenterade området markerat.
Skala 1:100 000.

Förord

Inför detaljplaneläggning av Solberga och del av Raksta i Tyresö kommun har Stockholms läns museum av Tyresö kommun, Planenheten, fått i uppdrag att utföra en bedömning av kulturhistoriskt värdefulla byggnader och miljöer i området.

Inom området ligger ett antal byggnader (Strömstugan, Forsby, Holländartorp, Solberga gård, Telegrafan och Stora Raksta) och lämningar vid Uddbykvarn och Follbrinken som pekats ut som kulturhistoriskt värdefulla i översiktsplan och i den fördjupade översiktsplanen för Östra Tyresö. Inom området finns också fritidshusbebyggelse med små byggrätter. Fler har bosatt sig permanent i området. Detaljplanen kommer att innebära större byggrätter, utbyggnad av gata och vatten- och avlopp.

I föreliggande arbete ska kulturmiljön som helhet samt de i översiktsplan utpekade kulturhistoriskt värdefulla byggnaderna genomgå en byggnadsantikvarisk förundersökning och bedömas kulturhistoriskt. Vidare ska bestämmelser att ingå i plan till skydd för de värdefulla byggnaderna och miljöerna föreslås. Solberga gård har redan tidigare en byggnadsantikvarisk undersökning varför beskrivningen är mer kortfattad. För fornlämningar inom området ska avgränsningar för fornlämningsområdena göras.



Detaljplaneområde Solberga och del av Raksta (etapp 7), Karta Tyresö kommun.

Planer och program kulturmiljö

Översiktsplan för Tyresö kommun

I översiktsplan för Tyresö kommun beskrivs Tyresös kulturmiljöer och fornninnen av regionalt intresse, bl. a. industrilämningarna vid Follbrinksströmmen, Lilla Tyresö, Tyresö Slott och Uddbykvarn.

I översiktsplan uttrycks kommunens vilja att ”förvalta, bevara och informera om värdefulla kulturmiljöer till kommande generationer”.

Strategin för kommande arbete med kulturmiljö är att;

”En heltäckande inventering av miljöer och byggnader av kulturhistoriskt intresse genomförs i hela kommunen. Objekten ska lokaliseras, prioriteras och åtgärder föreslås för att säkerställa kulturvärdet. Särskilt viktigt är att inventera den moderna bebyggelsen i form av egnahem, sportstugor och miljonprogrammets byggnadsmiljöer, eftersom flera bebyggelsemiljöer redan förändrats och försvunnit bland annan i Tyresö Strand. Skyltning av Tyresös befintliga fornninnen och kulturlämningar utökas och förbättras.”

Fördjupad översiktsplan

I den fördjupade översiktsplanen för Östra Tyresö utpekas Lilla Raksta, Solberga gård och Telegrafan som byggnader eller gårdar med omistligt kulturminnesvärde som bör bevaras.

Holländartorp, Stora Raksta, Strömstugan och Uddbykvarn utpekas som byggnader eller gårdar med betydande kulturhistoriskt intresse som bör bevaras.

Enligt den fördjupade översiktsplanen ska förändringar ske på ett varsamt och medvetet sätt för att bevara områdets kulturhistoriska värden och skärgårdskarakteristik samt vid kommande detaljplaneläggning ska kulturhistoriskt värdefulla byggnader och miljöer skyddas.

Kulturmiljöprogram för Tyresö kommun

Detaljplaneområdet ingår i kulturmiljöprogrammet för Tyresö kommun i ett område med s.k. kulturhistoriskt värdefull struktur. Miljöerna vid Follbrinkströmmen och Uddbykvarn utpekas som områden som särskilt ingående belyser viktiga delar av kommunens historia.

Kulturmiljöprogrammet utgör inget formellt skydd men är bl.a. avsett av fungera som underlag för översiktlig planering, handläggande av bygglov och detaljplaner.

Skydd för kulturhistoriskt värdefull miljö

Riksintresse för kulturmiljövården

Del av planområdet ingår i område av Riksintresse för kulturmiljövården (AB 31).

Riksintresset motiveras av:

”Slottsmiljö av tidigmedeltida ursprung som speglar levnadsförhållandena för de högsta samhällsskikten under 1600- och 1700-talen och tiden kring sekelskiftet 1900 samt den komplexa verksamheten inom ett av Stockholmsregionens största och äldsta godskomplex. Slottet med omgivning har skapat förutsättning för framväxten av Tyresö socken och kommun.”

Riksintresset uttrycks av:

”Slottsbyggnaden från 1630-talet, med förändringar på 1770-talet och med återskapad 1600-talskaraktär vid restaureringen på 1890-talet. Rester av det medeltida stenhuset. Parken med inslag av barockanläggning med huvudsaklig karaktär av engelsk park, anlagd på 1790-talet och troligen F.M. Pipers förstlingsverk. Den 1641 av slottsherren uppförda kyrkan strax nordväst om slottet. Mångfalden av tillhörande byggnader och anläggningar som stall, magasin, smedja, personalbostäder och handelsträdgård. Lämningar av industriella verksamheter utmed Tyresöån alltsedan 1600-talets slut. Torp och sommarhus, som den s.k. Prinsvillan.”

Miljöbalken (MB)

Miljöbalken har stor betydelse för kulturmiljövården. I miljöbalken anges att värdefulla natur- och kulturmiljöer ska skyddas och vårdas. Hit hör riksintressen för kulturmiljövården. Ett område av riksintresse enligt 3 kapitel Miljöbalken innebär att det bedöms ha så höga kulturvärden att det är av vikt för hela landet. Området får inte utsättas för exploatering som påtagligt skadar natur- och kulturvärden.

Plan- och Bygglagen (PBL)

Även kommunerna har ansvar för kulturmiljövården, bland annat utifrån bestämmelserna i plan- och bygglagen.

I plan- och bygglagens 3 kapitel ställs krav på byggnader och innefattar hänsyn till stads- och landskapsbilden samt kulturvärden och förbud mot förvanskning av särskilt värdefulla byggnader.

Enligt PBL 3 kap. 10 §: ”ändringar av en byggnad skall utföras varsamt så att byggnadens karaktärsdrag beaktas och dess byggnadstekniska, historiska, kulturhistoriska, miljömässiga och konstnärliga värden tas till vara”.

Enligt PBL 3 kap. 12 §: ”byggnader, som är särskilt värdefulla från historisk, kulturhistorisk, miljömässig eller konstnärlig synpunkt eller som ingår i ett bebyggelseområde av denna karaktär, får inte förvanskas”.

Enligt PBL 8 kap. 16 § ska rivningslov inte tillåtas om byggnaden bör bevaras på grund av byggnadens eller bebyggelsens historiska, kulturhistoriska, miljömässiga eller konstnärliga värde.

I en värdefull miljö kan kommunen utarbeta skyddsbestämmelser genom reglering i detaljplan eller områdesbestämmelser. Kulturhistoriskt värdefulla byggnader är i detaljplan vanligen betecknade med q och är ofta förenat med skyddsbestämmelser och rivningsförbud.

Kulturminneslagen (KML)

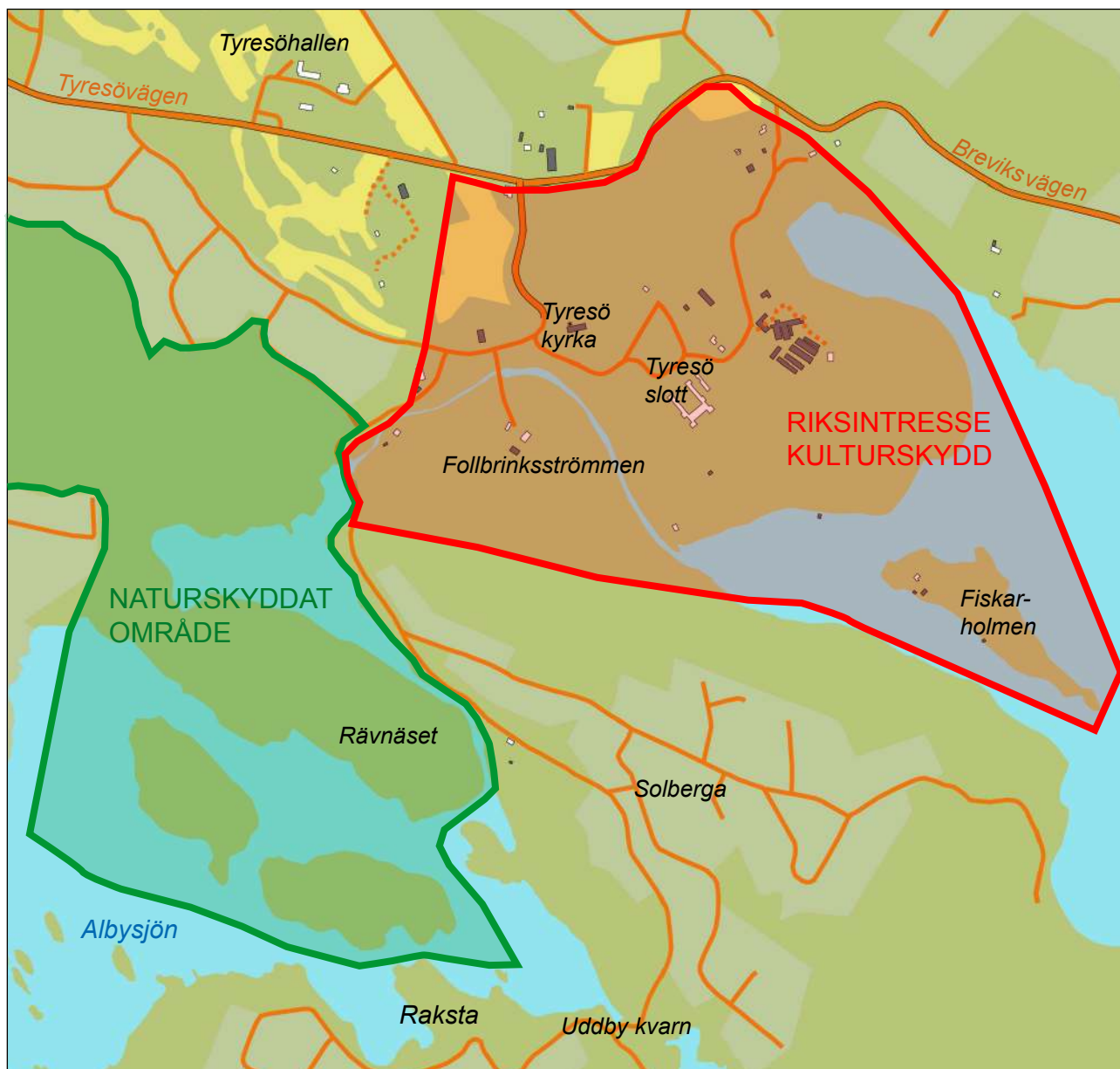
Lagen om Kulturminnen innehåller bland annat bestämmelser för skydd av värdefulla byggnader, fornlämningar och kyrkliga kulturminnen.

I lagens inledande bestämmelser anges att:

”det är en nationell angelägenhet att skydda och vårda vår kulturmiljö. Ansvaret för detta delas av alla. Såväl enskilda som myndigheter skall visa hänsyn och akt-samhet mot kulturmiljön. Den som planerar eller utför ett arbete skall se till att skador på kulturmiljön såvitt möjligt undviks eller begränsas”.

Fornlämningar

Fornlämningar är spåren efter mänsklig verksamhet, som på olika sätt syns eller finns i vår omgivning. De kan till exempel utgöras av boplatser, gravfält, fornborgar, ruiner och kulturlager i medeltida städer. Det gemensamma för dem är att de är varaktigt övergivna. Fornlämningar skyddas enligt 2 kapitlet i kulturminneslagen.



Riksintresse för kulturmiljövården är på kartan avgränsat med röd markering, naturskyddat område med grön markering.

Historik Solberga/del av Raksta

De äldsta lämningarna

Landskapet i området karaktäriseras av de branta förkastningsbranterna och de stora höjdskillnaderna mellan sprickdalarna och de skogsklädda topparna. Albysjön avsnördes från havet vid skiftet mellan bronsålder och järnålder ca 500 år före Kristi födelse och har sedan följt med landhöjningen uppåt för att idag ligga nästan 14 meter över havet. De äldsta lämningarna utgörs av en nyfunnen skålgropslokal, förmodligen från bronsålder, vid Solberga gård som då bör ha legat vid en trång havsvik. Någon boplats tillhörande skålgroparna är inte känd, men denna bör ha legat i relativt nära anslutning.

De första kända gårdarna

De äldsta kända gårdarna av betydelse för områdets utveckling är Alby, Gimmersta, Uddby, Rundmar, Solberga och Raksta. Till sammanhanget kan också Wättinge (nuvarande Nyfors) räknas som låg intill. De gårdar som genom fornlämningsmiljön kan antas ha ett förhistoriskt ursprung är Raksta, Gimmersta, Uddby och Alby. 1409 ägde Tyresögodset jord i Alby, Gimmersta, Rundmar, Solberga och Uddby. Under godset låg också Wättinge ström och kvarn. Till det kulturhistoriska sammanhanget bör också fornborgen RAÄ 113 vid södra delen av sjön Tyresö-Flaten räknas. Borgen är sannolikt en tillflyktsborg för järnålderns befolkning kring Albysjön.

Rakstas äldsta läge har förmodligen legat vid Storängen i anslutning till gravfälten RAÄ 105, 107, 108 och 126. De relativt spridda gravfälten antyder att viss förflyttning av gården har skett men ett bytomtsläge har förmodligen legat vid nuvarande Ektorp. Raksta har ett relativt sent omnämnande, 1562 Rackesta, vilket förmodligen avser nuvarande Lilla Raksta.

Solberga har inget känt förhistoriskt läge eller gravfält. Förmodligen är gården etablerad under medeltid. Detsamma gäller Rundmar och Wättinge med reservation för att namnformerna kan vara reminiscenser från äldre gårdar eller områden.

Vid Gimmersta finns två gravfält från yngre järnålder, RAÄ 6 och 39 vilket markerar gårdens ålder. Vägsträckningen mellan Gimmersta och Follbrinken kan antas ha en betydande ålder, kanske från förhistorisk tid.

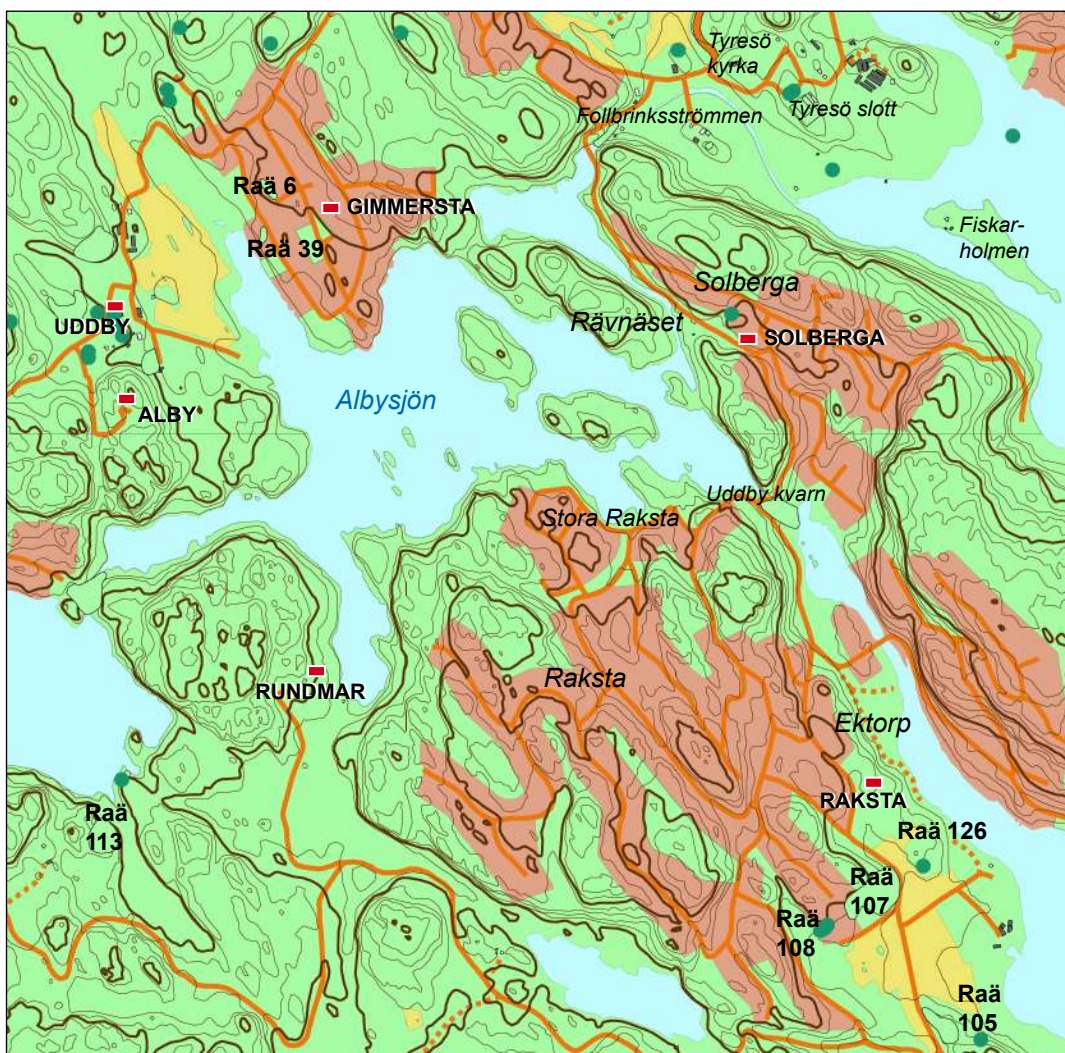
Uddby och Alby är placerade mycket nära varandra vilket är ett förhållande som kan följas i kartmaterial åtminstone ner till 1700. Alby omnämns 1362 in Alby¹, Uddby nämns i det ovan nämnda Räfstetingsdokumentet från 1409 i Udby. Den spridda gravfältsbilden kan antyda att faktiskt rör sig om två ursprungliga och närliggande gårdar.

Det är ovanstående gårdar tillsammans med det på medeltiden etablerade Tyresögodset som bildar bakgrund till den kvarnverksamhet som möjliggörs av de naturliga förutsättningarna med den höga fallhöjden mellan Albysjön/Fatburen och Saltsjön. Teoretiskt kan vattenkraften ha utnyttjats mycket tidigt eftersom strömmen uppkommer, som ovan nämnt, redan i skiftet bronsålder-järnålder. Vattenkvarnen som konstruktion är känd i antika sammanhang men finns inte i norden före medeltid. I Sverige är den känd tidigast på 1200-talet². Med all sannolikhet är det ägaren till Tyresögodset som är först med att utnyttja forsarna. Detta kan dock inte ha kunnat utföras helt utan inblandning av de intilliggande gårdarna. Att dessa har utgjort gårdar av förmodligen självägande status kan den runsten som hittades 1969 i närheten av Tyresö kyrka vittna om. Det ursprungliga läget

1 DS 6605, avskr)

2 Kulturhistoriskt lexikon för nordisk medeltid

är inte känt men förmodligen har den tillhört någon av ovanstående gårdar. Runstenen är ett fragment och ornamentiken daterar den till 1000- 1050 e Kr. Texten lyder: ”Gunnbjörn lät resa... hjälpe själen bättre än...” Liksom övriga runstenar från 1000-talet visar stenen att resarna var kristna. Avslutningen är en intressant böneformel som i sin helhet lyder ”Gud hjälpe hans själ bättre än han gjort sig förtjänt av”.



De äldsta gårdarnas lägen är markerade med röd rektangel och de i texten omnämnda fornlämningarna är markerade med RAÄ-nummer.

Tyresögodset

Solberga/Raksta ingick fram till 1930-talet i Tyresögodset som under 1600-talets sträckte sig från dagens Bollmora till Dalarö och ut till ytterskärgårdarna. Själva godset ligger på en halvö vid Kalvfjärden som domineras av 1600-talsanläggningen med slott och kyrka. Vid Lilla Tyresö intill slottet finns resterna av den äldsta anläggningen vid Tyresö slott som tillkom under medeltid. Godset har sitt

första omnämmande 1369, i Thyrisedh³. Det är osäkert om godset har föregåtts av en äldre gård men avsaknaden av intilliggande förhistoriska gravfält antyder att Tyresö är skapat på medeltiden. Det var ett vanligt förfarande hos medeltidens frälse att placera sina sätesgårdar apart i förhållande till centralbygden.

I de äldsta källorna sålde riddaren Erik Karlsson (Örnfot) godset till sin kusin Sten Bengtsson (Bielke). I köpet ingick underliggande landbogods på Södertörn. Tyresö hade tidigare tillhört Eriks avlidne morbror Nils Turesson (Bielke), som i sin tur köpt jorden av Erenghil Nilsson (Hammersta) någon gång på 1300-talet⁴. Det s.k. Räfstetingsbrevet från 1409 bestämmer att Tyresö skall ligga kvar som frälsegård. Tyresö kan beläggas som sätesgård för Katarina Erenghildsdotter av Hammerstaätten, 1432-1440.

Godset, som har dominerat Tyresöbygden fram till 1930-talet, bebyggdes med sitt nuvarande slott vid 1600-talets början. Byggherren och ägare till egendomen var riksrådet Gabriel Oxenstierna som lät även bygga Tyresö kyrka vilken invigdes vid hans begravning 1641.

De äldsta beläggen för industriella anläggningar

Tyresös goda tillgång till vatten gav förutsättningar för anläggandet av industrier i äldre tid. Kvarnverksamhet nämns i det ovan nämnda Räfstetingsbrevet från 1409 vid, eller åtminstone i samma vattensystem⁵ som Wättinge ström (nuvarande Nyfors). 1471 omnämns både Follbrinks och Wättinge kvarnar. Uddby kvarn nämns 1494. Med all sannolikhet är det i första hand mjölkvarnar som avses. Uddbyfallet är inget naturligt fall utan är skapat av mänsklig kraft⁶

Det äldsta belägget för industriell verksamhet är från 1544 då en hammarsmedja omtalas vid Wättinge ström som då smidde plåtar och stångjärn.

Industriell verksamhet under Tyresögodset

Den första industrianläggningen anlades vid Uddbyfallet omkring 1620 då ägaren till Tyresögodset, Gabriel Oxenstierna, lät uppföra ett pappersbruk intill den gamla mjölkvarnen⁷.

Maria Sofia Oxenstierna (född De la Gardie), sonhustru till Gabriel Oxenstierna, ärvde godset 1648. Hon anlade fler industrier vid godset, påverkad av de merkantilistiska strömningarna i landet. Målet var att landet skulle bli självförsörjande genom att anlägga egna industrier för tillverkning av varor som tidigare importerats. Tillverkningen skedde hantverksmässigt med hjälp av vattendrivna maskiner.

3 DMS. Tören, sid. 332

4 DS 7906

5 Omnämns som ”...item Wättinge ström oc ena qwærn i samma strömenom...”

6 Bratt, 1989, sid. 42

7 Bratt, 1989, sid. 43

På 1650-talet lät Maria Sofia Oxenstierna anlägga ett tegelslageri vid Finnborg, ett torp vid Kalvfjärden på Brevikshalvön, och på 1660-talet ett brännvinsbränneri och linneväveri vid slottet. Vid Follbrinksströmmen anlades en oljekvarn 1666. Oljekvarnen framställde vegetabilisk olja av lin- och hampfrön som importerades från östersjöprovinserna och var den första anläggningen av sitt slag i landet⁸.

Under 1670-talet anlades ett såpsjuderi, en valkvarn och vantmakeri vid Follbrinksströmmen, sämskmarkerstamp vid Wättinge och en sågkvarn vid Uddbyfallet⁹. Vid denna tid fanns totalt närmare 15 anläggningar i Tyresö, som hade utvecklats till en industriort utan motsvarighet i stockholmstrakten.

Vid mitten av 1700-talet fanns sju industrianläggningar vid Tyresö. Vid Uddbyfallet fanns en mjölkvarn, ett pappersbruk och en sågkvarn. Vid Wättinge var sämskmarkerstampen och kopparhammaren i drift. Vid Finnborg var tegelbruket, som lades ned först på 1910-talet, fortfarande i bruk. Vid Follbrinkströmmen uppfördes ett stålbruk 1736 som lades ner redan 1765¹⁰. Efter stålbrukets nedläggning uppfördes en lite klädesvalk som fanns kvar fram till 1799¹¹



Utsnitt karta över sätessgården Tyresö, avmätt av Gabriel Boding 1748-1752, Lantmäteriverket Gävle.

8 Bratt, 1989, sid. 44

9 Bratt, 1989, sid. 44

10 Industrier och människor kring Follbrinkströmmen, s. 37, s. 43

11 Industrier och människor kring Follbrinkströmmen, s. 43

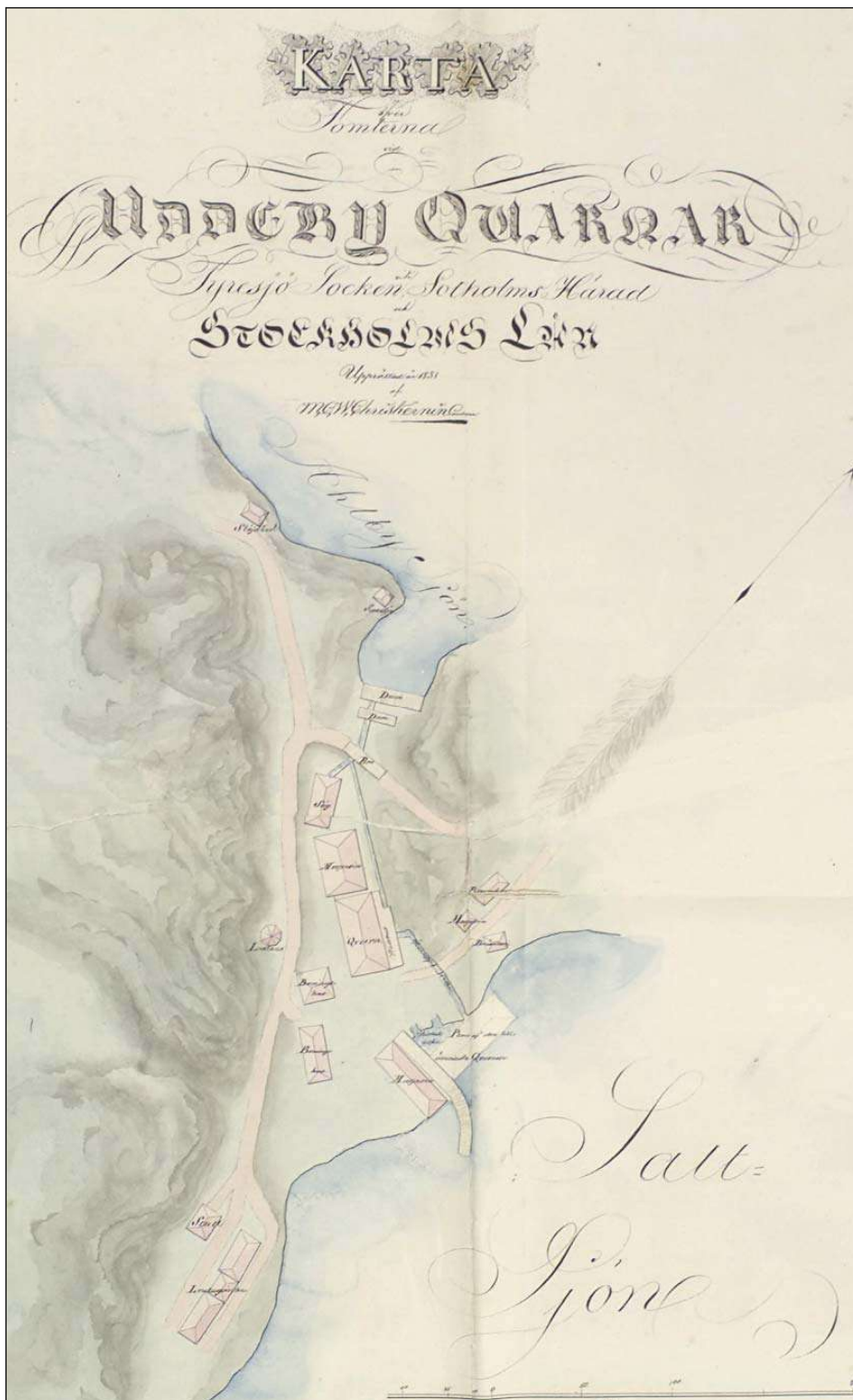


Utsnitt karta över Tyresö säteri, uppmätt av J. Låfman 1796-1802, Lantmäteriverket Gävle.

Vid 1700-talets slut var stålbruk et nedlagt och Follbrinksströmmen nyttjades inte förrän under 1800-talets senare hälft då en kvarn och en såg uppfördes vid fallet. Anläggningen lades ned på 1940-talet¹². Såg- och pappers bruket vid Uddbykvarn försvann efterhand medan kvarndriften utvecklades.

Under 1800-talet uppfördes en ny stor mjölkvarn. Spannmål och kryddor kom från bl.a. Ryssland och Estland. Mjölet levererades i huvudsak till bagare inne i Stockholm. På vintern gick en särskild "bagarväg" över Albysjöns is vidare in till Stockholm. Anläggningen vid Uddbyfallet, som omfattade en stor mängd byggnader, utplånades vid en brand 1895. Kvar av anläggningen finns endast den byggnad som idag kallas Telegrafan.

¹² Bratt, 1989, sid. 45



Uddbykvarn 1851, Brandförsäkring nr. 15638, Allmänna Brandstodsbolaget, Stockholm.

Vid Uddbyfallet uppfördes efter branden ett vattenkraftverk av den elektriska installationsfirman Luth & Roséns elektriska AB i Stockholm. Kraftverket skulle förse Luth & Roséns verkstäder på Södermalm med elektricitet. När Uddbyver-

ket togs i drift 1897 svarade anläggningen för den första elkraftöverföringen in till Stockholm¹³.

Under 1800-talet och i början av 1900-talet försvann de flesta industrierna från Tyresö. Vattenkraften som under loppet av denna tid ersattes av ångmaskiner och elektricitet var inte längre avgörande för lokaliseringen av industrianläggningarna. Istället blev tillgången på kommunikationer, främst järnväg och goda hamnar av stor betydelse, vilket Tyresö inte kunde erbjuda.



Utsnitt Häradsekonomska kartan 1901-1906, Lantmäteriet Gävle.

Tyresögodsets marker splittras

Den sista privata ka vännar och lät konstnärer m.m. hyra byggnader i området. En konstnärskoloni bildades¹⁴ och t.ex. ska eventuellt Tutta eller Ernst Rolf hyrt Hollandartorp och i Stora Raksta bodde skådespelaren och konstnären Erik Stocklassa. Lilla Tyresö hyrdes av Prins Eugene som sommarbostad mellan åren 1894 och fram till 1912¹⁵ och målade där några av sina mest kända tavlor.

13 Bratt, 1989, sid. 46

14 Så minns vi Tyresö, 1994

15 Boisen, 1985, sid. 73

Efter Claes Lagergrens död 1930 påbörjades exploateringen av godsets marker. Slottet och en bit mark kring slottet donerades till Nordiska museet medan den stora delen av marken ärvdes av Lagergrens söner. En stor del av marken såldes till Tyresö kommun och Bollmora blev till.

Bolaget Tyresö Förvaltnings AB bildades av Lagergrens söner för försäljning av tomter till fritidshusbebyggelse¹⁶. Efter andra världskriget ökade exploateringstrycket och vid slutet av 1950-talet hade nästan hälften av det gamla godset exploaterats för fritidshus¹⁷.

Solberga och Raksta styckas för bebyggelse

Försäljningen av tomtmark för fritidshusbebyggelse i Solberga påbörjades efter andra världskriget. För Solberga fastställdes en **byggnadsplan 1952** som i huvudsak gäller än idag.

Tomtägarna inom Solberga och intilliggande området Bergholm befarade att de intilliggande grönområdena skulle kunna bli föremål för framtida försäljning och bebyggelse varför tomtägarna köpte grönområdena. För förvaltning av området bildades AB Kalvnäset, numera Kalvnäsets Samfällighetsförening, till vilket tomtägarna inom Solberga kunde sluta sig.

Försäljningen av tomter i Raksta påbörjades efter en fastställd byggnadsplan 1958.

16 Bratt, 1989, sid. 51

17 Bratt, 1989, sid. 51

Helhetsbeskrivning Solberga, del av Raksta

Solberga och Raksta ligger i den östra delen av Tyresö kommun i Gamla Tyresö. Kommundelen Gamla Tyresö är i huvudsak bebyggd med villor och fritidshus. Terrängen utgörs av ett sprickdalslandskap med för Mälardalska förhållanden relativt stora höjdskillnader. Karaktäristiskt för landskapet är de kraftiga förkastningsbranterna som hör till de första uppstickande öarna efter istiden.

I Gamla Tyresö ligger Tyresö slott och Tyresö kyrka från 1600-talet som tillsammans med ett omgivande område utgör riksintresse för kulturmiljövården. I området har Tyresöans sjösystem, som sträcker sig mellan Drevviken och Kalvfjärden, avrinning genom Fatburssjön via Follbrinksströmmen förbi Tyresö slott till Kalvfjärden och från Albysjön via Uddbykvarn ner till Uddbyviken i Kalvfjärden. I sjösystemet finns tre forsar, den första vid Nyfors (tidigare Wättinge), den andra vid forsens vid Uddbykvarn och den tredje vid Follbrinksstömmen.

I området kring Tyresö slott ligger Alby och Rävnalet naturreservat och i söder de stora naturområdena som utgör Tyresta nationalpark och naturreservat. Solberga ligger tillsammans med området Bergholm på en halvö i Kalvfjärden. På andra sidan Uddbyfallet ligger området Raksta som gränsar mot Tyrestareservatet.

Landskapet inom Solberga/Raksta utmärks av bergig skogsterräng med enstaka, igenväxande åkrar. En stor mängd stora ekar och andra lövträd utgör rester av det äldre odlingslandskapets ängsmarker. Landskapet bryts upp av sjöarna Fatburen och Albysjön och Uddbyviken. Avrinningen av Fatburen är försedd med dammluckor liksom Albysjöns avrinning vid Uddbyfallen.

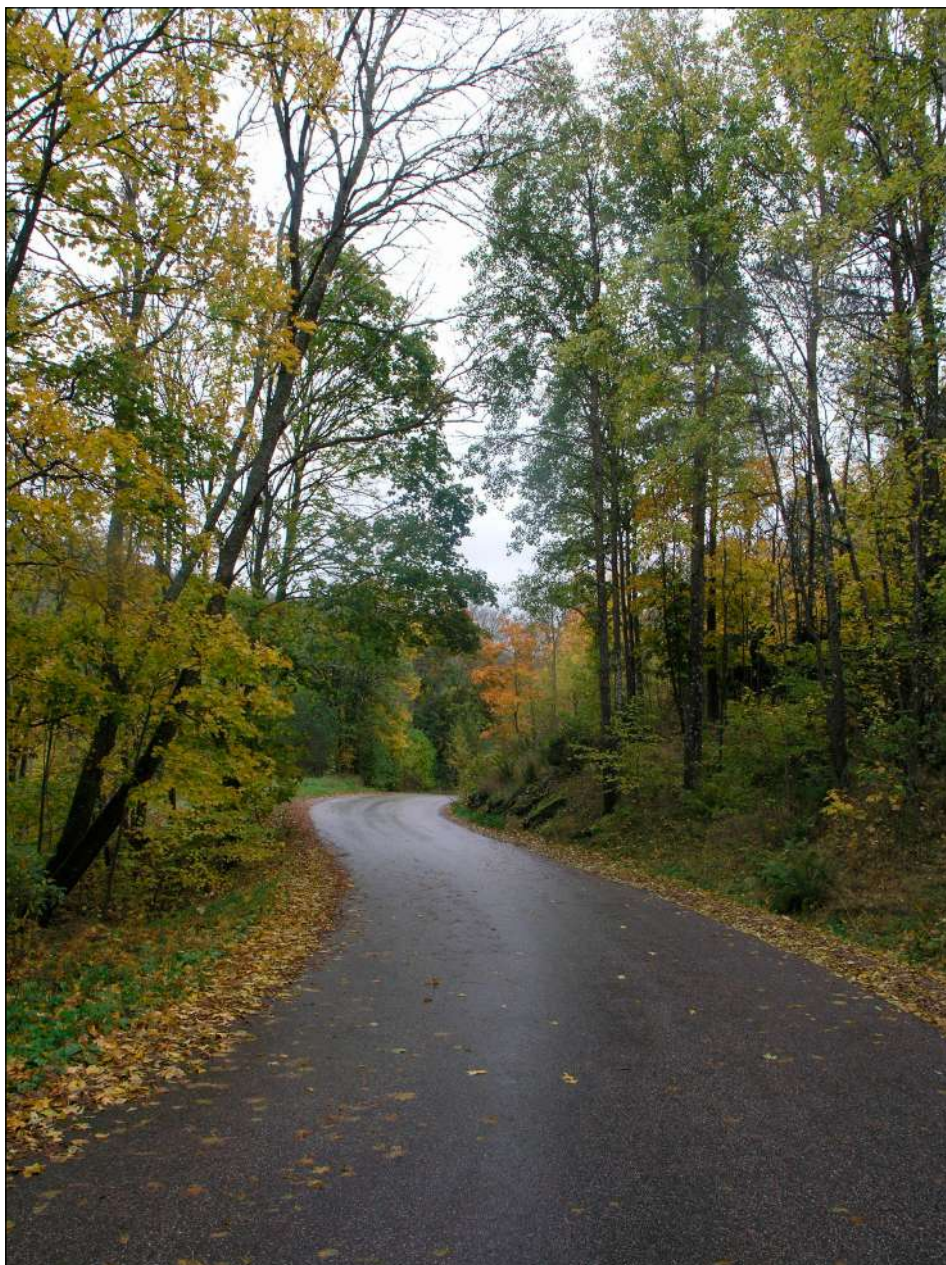
Från Tyresö slottsområde slingrar sig Brakmarsvägen i kuperad terräng genom området förbi Follbrinksstömmen, längst med sjön Fatburen och förbi Uddbykvarn ned till sjön Brakmaren och vidare ned till Vissvass, som är den enda bevarade bymiljön i Tyresö kommun. Vägen har en ålderdomlig sträckning av vilken delar kan beläggas på kartor från mitten av 1700-talet. Från Uddbykvarn slingrar sig Rakstavägen förbi Stora och Lilla Raksta till området Raksta.



Dammen vid Follbrinksströmmen.



*Tidigare dammanläggning vid
Holländartorp har försvunnit
och ersatts av en liten bro över till
Rävträset.*



Brakmarsvägen vid Uddbykvarn.

Dagens Solberga kom till vid 1950-talets början då området, som tidigare hörde till Tyresögodset, styckades och tomter såldes för fritidshusbebyggelse. Området Raksta (tidigare Racksta) hörde också till slottet och styckades och såldes från 1958. Ursprungsfastigheten i Solberga var Solberga gård som har anor ned i medeltid och som låg under Tyresögodset. Den nya bebyggelsen uppfördes bl.a. på Solberga gårds gamla odlingsmarker. Inom Raksta hör Lilla Raksta till den äldsta bebyggelsen inom området.

Inom planområdet ligger sex byggnader från 1700- och 1800-talet som i äldre tid legat under Tyresögodset och som i huvudsak utgörs av arbetarbostäder.



Byggnaden kallad för Telegrafan från tidigt 1800-tal vid Uddbykvarn.

Vid Uddbykvarn ligger en putsad vattenkraftstation från 1897. I övrigt är området bebyggt med fritidshus från 1950-talet i varierande bevarandegrad. En permanentning av byggnaderna är pågående och en del hus är helt ombyggda eller nybyggda.



Exempel på 1950-talets fritidshusbebyggelse. Sedan byggnadstiden väbevarat fritidshus med röd stockpanel med gröna lister och foder och tvåkupigt tegeltak intill fastigheten Forsby.

Tomterna är i huvudsak stora med bebyggelsen inpassad i naturmark. I de fall fastigheterna omges av staket är de enkla, i flera fall utförda som gärdesgårdar.

Vid Albysjöns utflöde vid Uddbykvarn ligger byggnaden som kallas Telegrafan, Rakstabadet och Uddby Kiosk som är öppen under sommarsäsongen. Över utflödet är en bro över forsen. På platsen ligger också en byggnad från 1940-talet som uppfördes för maskinisten vid Uddby vattenkraftverk. På berget intill byggnaden finns ett skyttevärn som anlades under första världskriget och skulle verka som skydd för kraftanläggningen.



Brakmarsvägen går vid en bro över Uddbyfallet.

Planområdet berör Follbrinksströmmen och Uddbyfallet där rester finns kvar efter de industriella anläggningarna som legat vid fallen i många hundra år. Lämningar utgörs i huvudsak av grunder efter byggnader och andra anläggningar, stensatta strömfåror m.m. Kvarnverksamhet kring dessa strömmar kan beläggas från medeltid och troligen finns det kulturlager och anläggningar från denna tid dolda under de idag synliga grunderna.

Uddby kiosk vid Uddbykvarn.





Stensatt strömfåra med vahnslagen bro vid Uddbykvarn.

Området har i huvudsak karaktär av en glest bebyggd skogsbygd med sjöar, vattendrag och fall. Den orörda naturen vid Fatburs- och Albysjön med inslag av stora ekar skapar en trolsk och pastoral bygd. Sjön Fatburen var ett av prins Eugens mer omtyckta motiv och kallades den ”Den stilla sjön” eller ”Det stilla vattnet”¹.

¹ Boisen, 1985, sid. 71



Vattendraget mellan Fatburen och Albysjön vid Holländartorp.

Byggnader

STRÖMSTUGAN

Omgivning

Strömstugan ligger vid Brakmarsvägens början intill Follbrinkströmmen. Från Brakmarsvägen leder en bro över strömmen till Strömstugan. Vid strömmen finns ett stort antal rester efter den industriella verksamheten. På tomten finns också kvarnstenar kvar efter tidigare verksamhet. På platsen finns också en tank som enligt uppgift Claes Lagergren på Tyresö slott låtit anlägga för att ta upp vatten till slottet.



Strömstugan vid Follbrinksströmmen

Historik

Strömstugan är den enda byggnaden som finns kvar efter industrianläggningen vid Follbrinksströmmen. Stugan har sannolikt utgjort bostad åt arbetare vid anläggningen. Möjligen kan stugan vara den valkarstuga som omnämns här i slutet av 1700-talet och som senare var bostad åt krögaren i Tyresö¹.

Stugan som är en tvårumsstuga med farstu, möjligen en tillbyggd enkelstuga. Byggnaden har byggts till i två etapper, dels under 1800-tal del under 1990-tal.

1 Industrier och människor kring Follbrinksströmmen, s. 44



Strömstugan



Strömstugan med tillbyggnad från 1990-tal.

Exteriör

Byggnaden har en timmerstomme med avsågade knutar och står på en naturstensgrund fogad med bruk. Fasaderna är troligen tilläggsisolerade och klädda med rödfärgad locklistpanel med vita knutar, lister, fönster och foder.

Stugans farstukvist har nyttillverkats i sen tid och är försedd med en modern entrédörr. I förstugan sitter en äldre pardörr med rombiska glas försedd med empiregångjärn (1800-talets första hälft). Över entrén finns en vindskupa med pulpettak och ett fyrrutsfönster.

Fönsterna har tre rutor/båge med pressade hörnjärn (vanligt förekommande under 1900-talets första hälft), kopplade och invändigt försedda med raka uppställningsbeslag av 1800-talstyp. Tillbyggda delar har moderna enrutsfönster samt en modern småspröjsad båge. Vindsfönster är utförda med en båge med två rutor, varav ett är försett med gångjärnsbeslag av sen 1800-talstyp.

Taket är ett sadeltak lagt med enkupigt tegel med tränock och täckskiva av trä. Vindskivorna är dubbla och vitmålade. Skorstenen är av tegel med rester efter tidigare putsning.

Interiör

Dörrarna i farstun till kök och rum är trefyllningsdörrar av rokokotyp (1700-talets mitt – 1850-tal) försedda med gångjärn med empireutformning (1800-talets första hälft). Farstun har ett äldre brett brädgolv som flyttats från rummet. Äldre trösklar.

Köket bevarar en spis med kupa försedd med bakugn med järnlucka. I spisen är insatt en järnspis av typen Bolinders no.6 från 1895. I övrigt sentida foder, lister, takmaterial och golv.

I rummet är golvet lagt med ett nytt trägolv med breda brädor. Tak- och väggmaterial sentida. En synlig timmervägg. Sentida fönsterfoder. I rummet finns en öppen spis med jugendform (1900-1910-tal).

Tillbyggnad etapp 1 (möjligen 1800-tal) är försett med ett rum med smalt trägolv, sentida foder och lister. Kamin av typen Ankarsrum viking 175. Dörren till det tillbyggda rummet är den tidigare ytterdörren till den f.d. förstukvisten. Trappa till vindsrum inrett med sentida material.

Tillbyggnad etapp 2 (efter 1990-tal) omfattar hall, rum och badrum. Rummet har försetts med dörrar av i huvudsak sen 1800-tal - tidig 1900-talsutformning.



Kökspis med kupa och insatt järnspis i köket.



Öppen spis i rummet.



Trefyllningsdörrar med rokoikindelning i farstun.

Uthus

På tomten finns ett antal uthus. Av intresse är en äldre murad källare i souterräng av murad natursten med sadeltak lagt med enkupigt tegel. Källardörren är av ålderdomlig typ av brädor med breda plank.

Vidare finns ett äldre uthus utfört av stående rödfärgat plank täckt med pulpettak lagt med sinuskorrugerad plåt. Uthuset innehåller tre bodar varav en del är en f.d. tvättstuga. Tvättstugedelen är utförd av tegel med putsade och vitfärgade väggar och murad grund. Boddörrarna är utförda av svarttjårade stående brädor försedda med smidda bandgångjärn.

I övrigt finns på tomten en förfallen bod och lekstuga samt en nyuppförd verkstadsbyggnad.



Källarbyggnad murad i natursten.



Utbus av stående panel innehållande bodar och en tvättstuga.

Kulturhistorisk värdering

DOKUMENTVÄRDE

Sambälls- och socialhistoriskt värde

Strömstugan har ett samhällshistoriskt värde då den berättar om den industriella verksamhet som bedrivits vid Follbrinksströmmen och ett socialhistoriskt intresse som arbetarbostad för arbetande vid slottet och berättar om förhållanden i äldre tid.

Byggnadshistoriskt värde

Stugan har ett visst byggnadshistoriskt värde genom sin bevarade stomme av timmer som är en ålderdomlig byggnadsteknik samt sin bevarade äldre planlösning med spiskomplex.

Jordkällaren uppförd av natursten är en ålderdomlig byggnadsteknik och byggnadstypen ingick i äldre tid vanligen i torpmiljöer och har därmed ett visst byggnadshistoriskt värde.

UPPLEVELSEVÄRDEN

Miljöskapande värde

Strömstugan är den enda äldre bevarade byggnaden på platsen och har ett stort värde för miljön vid strömmen genom sin anknytning till den industriella verksamheten och Tyresögodset.

Strömstugan utgör med sin bevarade äldre torpkaraktär samt den välbevarade jordkällaren och boden en torpmiljö som har ett stort miljöskapande värde i miljön vid Follbrinkströmmen. Torpet och den intilliggande strömmen och lämningar efter den tidigare industriella verksamheten ligger inom riksintresse för kulturmiljövården och utgör en värdefull del av detta.

Förstärkande värden/övergripande motiv

Byggnaden har interiört ändrats och reparerats så att interiören förlorat en del av sitt kulturhistoriska värde. Dock har ursprungsstugan en bevarad äldre planlösning, kökspiskomplex och öppen spis som bidrar till stugans kulturhistoriska värde. Byggnadens bevarade äldre dörrar och spisar är hantverksmässigt utförda i en hög kvalitet.

Förlag till planbestämmelser

Med hänsyn till om- och tillbyggnader bedöms Strömstugan i sig själv inte omfattas av ett särskilt kulturhistoriskt värde men bör genom att den bevarar en ålderdomlig torpkaraktär och ingår i en värdefull kulturmiljö skyddas i detaljplan. För byggnaden kan beteckningen q = värdefull miljö användas och kompletteras med index för rivningsförbud samt skyddsbestämmelser. Strömstugan får där-

med inte förvanskas enligt PBL 3:12 eller rivas enligt PBL 8:16 samt ska enligt PBL 3:13 underhållas så att dess särart bevaras.

Skyddsbestämmelserna bör omfatta byggnadens äldre stomme, fasad- och takmaterial samt den röda färgsättningen.

Jordkällaren bedöms sammantaget omfattas av ett särskilt kulturhistoriskt värde och ingår i ett område av sådan karaktär och bör skyddas i detaljplan. För byggnaden kan beteckningen q = värdefull miljö användas och kompletteras med index för rivningsförbud samt skyddsbestämmelser. Källarbyggnaden får därmed inte förvanskas enligt PBL 3:12 eller rivas enligt PBL 8:16 samt ska enligt PBL 3:13 underhållas så att dess särart bevaras. Skyddsbestämmelserna bör omfatta byggnadens ursprungliga stomme, fasad- och takmaterial.

Lämningarna vid Follbrinksströmmen har stora dokument- och upplevelsevärden och ingår i miljön vid Strömstugan. Lämningarna utgör fornlämningar och skyddas enligt Kulturminneslagens 2 kapitel.

Med hänsyn till den unika miljön vid Follbrinksströmmen bör tomten inte ytterligare bebyggas. Nya kompletterade byggnader ska utformas med särskild hänsyn till omgivningens särart.

FORSBY

Tomt

Forsby ligger intill Brakmarsvägen med utsikt över Fatbursjön. Två stora lindar flankerar entrén till huset. Tomten gränsar mot ett berg där stigar med stenlagda trappor är anlagda. Mot vägen har ett högt rödfärgat staket, på insidan med ett antal förvaringsutrymmen, uppförts i sen tid.



Forsby

Historik

Forsby är ursprungligen uppfört som klockarbostad och senare använd som arbetarbostad under Tyresögodset². Enligt husförhörlängder är byggnaden uppförd 1773-74³. Under 1700-talet ska en kammartjänare Forsmark bott i huset och under 1800-talet finns uppgifter om att en barnmorska och senare även skräddare, lärare, förmän och arbetare bebott huset⁴.

Byggnaden är om- och tillbyggd under sent 1800- eller tidigt 1900-tal. Planlösningen utvisar att huset tidigare utgjort bostad åt flera familjer.

Exteriör

Huset är uppfört i en våning med inredd vindsvåning med två gavelkamrar samt en kammare över förstugan.

Byggnaden har till den äldsta delen en timmerstomme medan den under sent 1800- eller tidigt 1900-talet tillfogade delen är uppförd av stolpvirke. Grunden

² Tegnér, 1967

³ Muntlig uppgift från Göran Magnusson

⁴ Muntlig uppgift från Göran Magnusson

är utförd natursten och svartputsad. Åt väster finns en frontespis. Fasaderna är klädda med rödfärgad locklistpanel med vitmålade lister och foder.

Taket är ett sadeltak täckt med enkupigt tegel med fotränna av plåt. Nock och täckbräda är utförda av plåt. Vindskivorna är dubbla och svartmålade. Stuprör är utförda av svartmålade plåt med rundade hörn.

Huset har entré åt två håll. Den västra är försedd med förstukvist tillverkad i sen tid med överliggande balkong. Entrédörren är sentida. Två entréer åt öster varav den ena är igensatt i sen tid. Den igensatta entréns dörr är klädd med liggande pärlspontpanel. Den entré som används är ny. Över entrén har ett pulpettak byggts till i sen tid.

Fönsterna är sexrutiga med tre rutor/båge. Fönstersnickerierna är i huvudsak nytillverkade. Ett antal äldre fönsterbågar har gångjärnsbeslag av sen 1800-talstyp.

Byggnaden har i huvudsak karaktär efter om- och tillbyggnaden vid 1800-talets slut.



Forsby



Fönsternas gångjärnsbeslag av sen 1800-talsmodell.

Interiör

Byggnaden är i huvudsak moderniserad och kökspisen är borttagen.

I huvudsak sentida golv- och takmaterial samt sentida lister i nedre botten. Tak i förstuga utgörs av äldre lockpanel spikad med handsmidd spik. I förstuga finns även profilerade dörrfoder med sen 1800-talsprofil och en fyrfyllningsdörr av sen 1800- eller tidig 1900-talsmodell. En vit rund kakelugn samt en flerfärgad (senare hitflyttad) kakelugn finns i den tillbyggda delen av huset.

Vindskamrarna har fyrfyllningsdörrar och dörrfoder i ett utförande typiskt för sent 1800- eller tidigt 1900-tal. Sentida golvmaterial och golvlister. I kammaren över förstugan finns en rörspis.



Fyrfyllningsdörrar av sen 1800- till tidig 1900-talstyp.



Vit, rund kakelugn i rum på nedre botten.

Uthus

Tomten är bebyggd med ett knuttimrat mindre hus som enligt nuvarande ägaren är hitflyttat från Hälsingland av en antikhandlare Kraft som bebott Forsby. Kraft ska även placerat gatlyktorna på tomten som härrör från Liverpool.

Tomten är vidare bebyggd med en sentida lekstuga och en pool inhägnad med högt staket.



Hitflyttat hus från Hälsingland.

Kulturhistorisk värdering

DOKUMENTVÄRDEN

Sambälls- och socialhistoriska värden

Byggnaden som är uppförd som arbetarbostad under Tyresögodset berättar om förhållandena vid godset i äldre tid och ger inblick i godsets och traktens historia.

Byggnadshistoriskt värde

Byggnaden har med sin från 1700-talets bevarade timmerstomme ett visst byggnadshistoriskt värde som dokument över sin tids byggnadssätt.

UPPLEVELSEVÄRDEN

Miljöskapande värde

Byggnadens rödfärgade fasader med i huvudsak bevarad karaktär från det sena 1800-talets om- och tillbyggnad har ett visst miljöskapande värde.

FÖRSTÄRKANDE/ÖVERGRIPANDE MOTIV

Fönsterbågar med äldre tidstypiska gångjärnsbeslag, kakelugn, rörspis och bevarade äldre kvalitativa snickerier tydliggör husets byggnadshistoria.

Förslag till planbestämmelser

Byggnaden bedöms inte ha så höga kulturhistoriska värden att skyddsbestämmelser i plan är tillämpliga. Byggnaden har dock ett kulturhistoriskt intresse genom sin anknytning till och som en del av den historiska miljön kring Tyresögodset. Byggnaden har även ett visst byggnadshistoriskt och miljöskapande värde medförande att byggnaden ej bör rivas. Varsamhetsbestämmelser med index kan tillämpas och bör omfatta den ursprungliga timmerstommen, byggnadens form och färgsättning samt fasad- och takmaterial.

Nya kompletteringsbyggnader ska utformas med särskild hänsyn till omgivningens särart.

HOLLÄNDARTORP

Tomt

Holländartorp ligger vid Brakmarsvägen intill det pastorala vattendraget mellan Fatburen och Albysjön med naturreservatet Rävnalet på andra sidan vattnet. Vid torpet finns en bro över vattnet vid läget för den i äldre tid benämnda Holländardammen⁵.

På tomten växer äppelträd, lind och lönn och en stor ek. På tomten är en bassäng anlagd som på 1920-talet använts som kraftsump.

Tomten hägnas av gärdesgård. Längst vägen har i sen tid uppförts ett högt plank.



Holländartorp

Historik

Holländartorp är uppfört 1771 för holländska sidenvävare anställda vid Tyresö slotts sidenväveri⁶. Mellan åren 1773-1810 bodde hovsnickaren Meislin i torpet och därefter fram till 1892 ett antal torpare. Som mest bodde 11 personer i torpet år 1856⁷. Mellan 1892 och 1920 bodde kronofjärdingsman Olsson i huset då torpets kök ska ha använts som tillfälligt kronohäkte⁸. Enligt nuvarande ägaren ska Tutta eller Ernst Rolf hyrt huset och vid tillfälle haft Greta Garbo på besök.

⁵ Benämnd Holländardammen, Karta Tyresö, ritad av Orrheim år 1825, Lantmäteriet.

⁶ Tegnér, 1967

⁷ Berg, 1985

⁸ Berg, 1985

Till den ursprungliga byggnadskroppen är byggnaden snarast en enrumsstuga med tillbyggd svale, nu förstuga och kök. Huset är tillbyggt åt söder med ett rum under 1880-talet och under 1930-talet med ytterligare ett rum. Under 1970-talet har kök och bad tillfogats huset.



Holländartorp

Exteriör

Byggnaden är till de äldsta delarna uppförda med timmer på naturstensgrund. Grunden har tillfogats en betonggjutning, med undantag för den på 1800-talet tillfogade byggnadsdelen. Fasaderna har rödfärgad locklistpanel med inklädda rödfärgade knutar med vita fönster och fönsterfoder.

Fönsterna är fyr- och sexrutsfönster och försedda med fönsterluckor. Fönster och fönsterluckor är i huvudsak sentida. Fönster i 1800-talsdel sexrutsbåge med pressade hörnjärn. Fler enrutsbågar har tillfogats byggnaden i sen tid.

Taket är sadeltak täckt av tvåkupigt tegel. Skorstenarna är plåtinklädda och rödfärgade.

Interiör

Den äldsta stugan och svalen bevarar äldre trägolv med breda brädor spikade med handsmidd spik. I taket finns ett äldre trätak med profilerade lockbrädor och takbjälkar med profil. Väggar är i sen tid inklädda med skivmaterial med väv. Lister är sentida. Stugan har en kraftig öppen spis som enligt ägaren är ommurad av Stocklassa (Stora Raksta) under tidigt 1900-tal. Spisen är vitputsad med en tegelram kring härden.

Det på 1800-talet tillbyggda rummet har trägolv med breda brädor och en rörspis. I övrigt skivinklädda väggar.

Det på 1930-talet tillbyggda rummet har tvåfallstak klätt med ett trätak med smala brädor på lock. Trägolv med smala brädor.

Uthus

Tomten är bebyggd med en gjuten jordkällare och ett flertal uthus från tidigt 1900-tal och framåt.



Gjuten jordkällare vid Holländartorp



Uthus från tidigt 1900-tal vid Holländartorp

Kulturhistorisk värdering

DOKUMENTVÄRDEN

Byggnadshistoriskt värde

Den till den ursprungliga byggnadskroppens byggnadstyp med ett rum och svale var under 1500- och ända in i 1700-talet den vanligaste typen av enkel bebyggelse. Den ursprungliga byggnadskroppen från sent 1700-tal, men även den under 1880-talet tillbyggda delen, är bevarade i huvudsak ursprungligt skick till stomme, plan och delar av fast inredning och berättar om äldre tiders byggnadsskick har ett byggnadshistoriskt värde.

Samhälls- och socialhistoriskt värde

Holländartorp berättar genom sin anknytning till Tyresögodset om bygdens historia och om förhållanden i äldre tid och har ett stort lokalt samhälls- och socialhistoriskt värde.

UPPLEVELSEVÄRDEN

Miljöskapande värde

Byggnaden har med sin ålderdomliga karaktär vid platsen för den gamla Holländardammen stora miljöskapande värden och är en omistlig del av områdets sammanhållna kulturmiljövärden. Holländartorps äldre ekonomibyggnader bidrar till torpets sammanhållna miljö och har miljöskapande värden.

Förslag till planbestämmelser

Holländartorp bedöms sammantaget omfattas av sådana kulturhistoriska värden att skydd i detaljplan rekommenderas. För byggnaden kan beteckningen q = värdefull miljö användas och kompletteras med index för rivningsförbud samt skyddsbestämmelser. Holländartorp får därmed inte förvanskas enligt PBL 3:12 eller rivas enligt PBL 8:16 samt ska enligt PBL 3:13 underhållas så att dess särart bevaras.

Skyddsbestämmelserna bör omfatta byggnadens ursprungliga och på 1800-talet tillbyggda stomme, fasadmateriäl, fasad- och takmateriäl samt den röda färgsättningen.

Skyddsbestämmelserna bör även omfatta byggnadens interiör med äldre golv- och takmateriäl samt öppna spisar.

Lämningarna vid Holländardammen har dokument- och upplevelsevärden och ingår i miljön vid Holländartorp. Lämningarna utgör fornlämningar och skyddas enligt Kulturminneslagens 2 kapitel. Med hänsyn till den unika miljön vid utloppet ur Fatburssjön med naturreservatet Rävnaäset bör tomten inte ytterligare byggas.

Ny kompletteringsbebyggelse ska utformas med särskild hänsyn till omgivningens särart.

SOLBERGA GÅRD

Tomt

Bebyggelsen ligger på en hög punkt med sluttning till gårdens f.d. odlingsmark. Tomten är stor med bl.a. stora ekar. På tomten har skålgropar, som härrör från bronsålder (1500 – 500 f. kr.), återfunnits på en öppen berghäll. Vidare återfinns på tomten stenar efter äldre bebyggelse och trädgårdsanläggningar.

Gårdens ekonomibyggnader har efterhand försvunnit. Idag finns en sentida ut-
husbyggnad uppförd på platsen för en tidigare stallbyggnad och en förfallen
källare.



Solberga gård

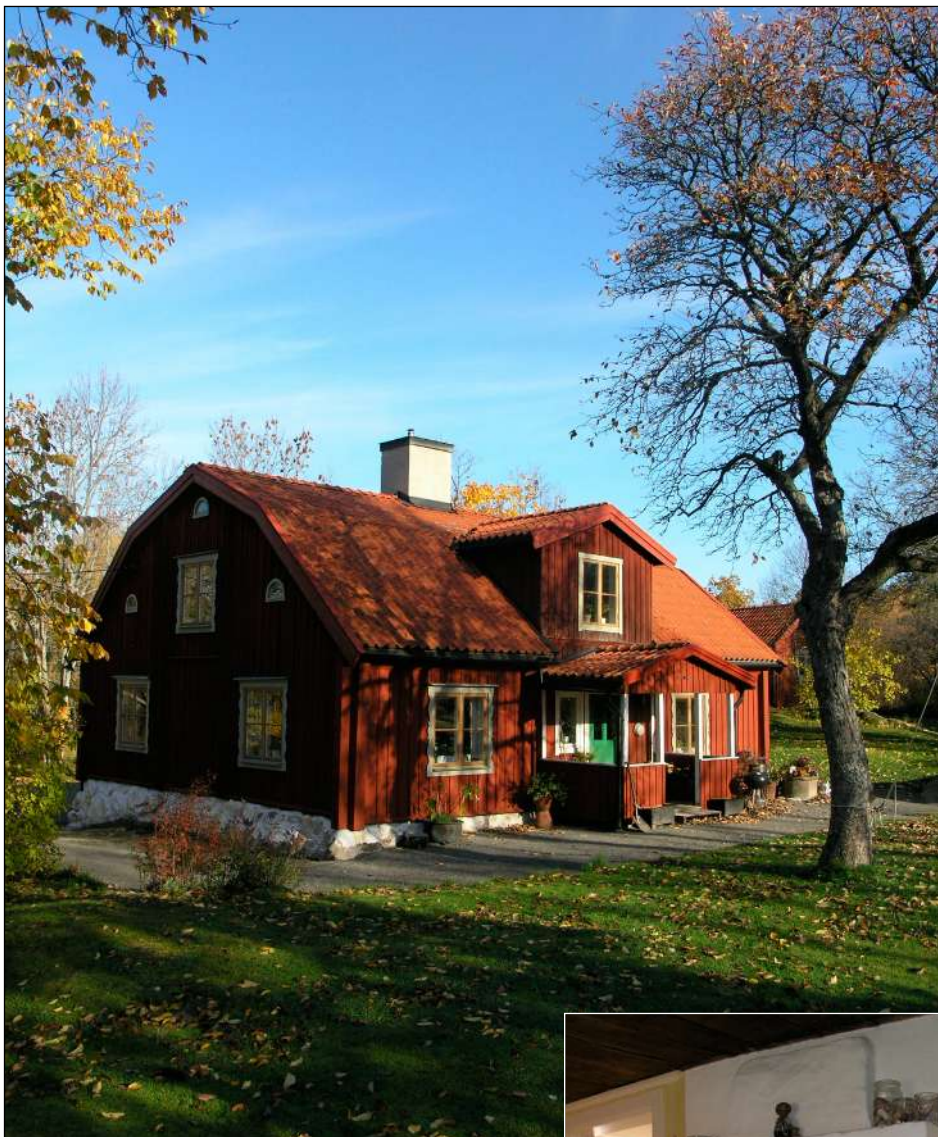
Historik

Solberga nämns första gången 1409 då halva gården ägs av Tyresö gård. Då inget gravfält finns vid gården har den troligen medeltida ursprung. Gården låg som arrendegård med jordbruk under Tyresögodset fram till 1930-talet. Som mest var ca 35 personer mantalskrivna på gården vid sekelskiftet 1800. Huset har senare även varit bostad för kvarnförmän och ett kök på vinden tyder på att huset vid tillfälle varit bostad för mer än en familj.

Den nuvarande huvudbyggnaden på gården härrör troligen från 1700-talet med senare tillägg som takkupor och förstukvistar.

Huvudbyggnaden på Solberga gård har nyligen genomgått en omfattande re-
overing där målet varit att uppnå permanentstandard med bibehållande av de

gamla detaljerna. Vid renoveringen har stommen och panelen lagats i nödvändig omfattning och förstukvisten och entrédörren nytillverkats. Interiört har äldre material bibehållits med komplettering av foder och lister med lika utseende som befintliga och framtagande av äldre färgsättning av desamma.



Solberga gård



Öppen spis Solberga gård



*Trefyllningsdörrar
med
rokokoindelning.*

Kulturhistorisk värdering

DOKUMENTVÄRDEN

Sambälls- och socialhistoriska värden

Solberga gård har medeltida anor och är ursprunget till dagens Solberga

Byggnadshistoriska värden

Byggnaden har sedan byggnadstiden välbevarad form och planlösning med i huvudsak bevarad äldre inredning och omfattas av byggnadshistoriska värden.

UPPLEVELSEVÄRDEN

Miljöskapande värden

Solberga gård har med sin välbevarade ålderdomliga form och tomt med stora ekar stora miljöskapande värden.

FÖRSTÄRKANDE/ÖVERGRIPANDE MOTIV

Kvalitet

Byggnaden bevarade äldre inredning är utförd på ett hantverksmässigt sätt och håller hög kvalitet.

Förslag till planbestämmelser

Solberga gård bedöms omfattas av ett särskilt kulturhistoriskt värde och ingår i en miljö av sådan karaktär och bör därför skyddas i detaljplan. För byggnaden kan beteckningen q = värdefull miljö användas och kompletteras med index för rivningsförbud samt skyddsbestämmelser. Huvudbyggnaden får därmed inte förvanskas enligt PBL 3:12 eller rivas enligt PBL 8:16 samt ska enligt PBL 3:13 underhållas så att dess särart bevaras.

Skyddsbestämmelserna bör omfatta byggnadens ursprungliga stomme, form, fasad- och takmaterial samt den röda färgsättningen. Skyddet bör även utökas att gälla byggnadens interiör till de delar som omfattar planlösning och äldre bevarad fast inredning.

Med hänsyn till tomtens stora miljöskapande värden med bör tomten inte styckas eller ytterligare bebyggas.

Nya kompletterande byggnader ska utformas med särskild hänsyn till omgivningens särart.

UDDBY VATTENKRAFTVERK

Omgivning

Turbinhuset ligger vid Uddbyviken intill den stensatta strömfåran. Vid Uddbyfallet finns husgrunder och andra lämningar efter de industrianläggningar som föregått kraftverket.



Uddby vattenkraftverk från 1897.

Historik

Den stora kvarnanläggningen vid Uddbyfallet brann ned till grunden 1895⁹. Av byggnaderna återstår endast ett gammalt bostadshus som idag kallas Telegrafan.

Den idag befintliga byggnaden uppfördes efter branden 1897 av företaget Luth & Roséns Elektriska AB för att förse sina verkstäder på Södermalm i Stockholm med el¹⁰. Anläggningen är drift än idag och vattnet leds via en plåttrumma ner till turbinhuset. Fallhöjden är 13 meter och vattenföringen 3,5 kubimeter/sekund med en effekt av 360 kW. Kraftverket drivs idag automatiskt och ägs av Vattenfall. Uddby vattenkraftverk är det ena som är i drift i Stockholm och kan försörja ca 500 hushåll med el.

Byggnaden renoverades senast under 1980-talet.

⁹ Boisen, 1985, sid. 44

¹⁰ Bratt, 1989, sid. 90



Uddby vattenkraftverk med stensatta strömfäror.

Exteriör

Turbinhuset är uppfört av tegel med slätputsade ljust gult avfärgade fasader. Taket är ett sadeltak täckt med svartmålad plåt med förskjutna tvärfalsar. Skorstenen är plåtinklädd med profilerat krön och svartmålad.

Fönsteröppningar är stickbågiga och försedda med småspröjsade engelskt röd bågar av trä. Fönsterbågar är utförda som rusticeringar i putsen. Dörröppningar är stickbågiga och försedda med engelskt röda plåtdörrar.



Idag leds vattnet i ett rör intill den äldre stensatta strömfåran.



Bryglämningar vid Uddby kvarn.

Interiör

Ej besökt.

Kulturhistorisk värdering

DOKUMENTVÄRDEN

Sambälls- och teknikhistoriska värden

Vattenkraftverket har sambälls- och teknikhistoriska värden då det år 1897 var den första vattenkraftverkanläggningen som uppfördes i Stockholmstrakten för elkraftöverföring in till staden.

UPPLELSEVÄRDEN

Kontinuitetsvärde

Kraftverket har ett kontinuitetsvärde då det sedan år 1897, med ett kort avbrott, ännu är i drift.

Miljöskapande värde

Turbinhuset har ett miljöskapande värde vid Uddbyfallet som en påminnelse om den verksamhet som drivits vid fallet i många hundra år.

Arkitektoniskt värde

Byggnaden har ett arkitektoniskt värde med sin i huvudsak bevarad ursprungliga form och utformning sedan byggnadstiden år 1897.

FÖRSTÄRKANDE/ÖVERGRIPANDE MOTIV

Sällsynt

Vattenkraftverket är Stockholmstraktens enda vattenkraftverk i drift och är därmed en sällsynt företeelse och av stort värde regionalt.

Förlag till planbestämmelser

Turbinhuset har sammantaget sådana värden att den bedöms som särskilt kulturhistoriskt värdefull. Byggnaden får därför inte förvanskas enligt PBL 3:12 eller rivras enligt PBL 8:16 samt enligt PBL 3:13 underhållas så att dess särart bevaras.

För byggnaden kan beteckningen Q = kulturreservat användas och kompletteras med index för rivningsförbud samt skyddsbestämmelser.

Byggnadens ursprungliga byggnadsdelar, material och färgsättning ska bevaras och underhållas med traditionella material.

Lämningarna vid Uddbyfallet har stora dokument- och upplevelsevärden och ingår i miljön vid kraftverket. Lämningarna utgör fornlämningar och skyddas enligt Kulturminneslagens 2 kapitel. Med hänsyn till den unika miljön vid Uddbykvarn bör tomten inte ytterligare bebyggas.

TELEGRAFEN

Tomt

Telegrafen står intill utloppet från Albysjön vid Uddbyfallet. Tomten ligger mellan vägen och vattnet och utgörs i huvudsak av naturtomt med branta sluttningar.



Telegrafen intill Rakstavägen intill Uddbykvarn.

Historik

Byggnaden ingick som en del av verksamheten vid Uddbykvarn. Telegrafen är enligt uppgift i en brandförsäkringshandling uppförd år 1829¹¹. På 1851 års karta benämns ett hus på samma plats som ”slöjdbod”. Byggnaden har används som

¹¹ Tegner, 1967, Telegrafan

arbetarbostad och hyst sex familjer. Telegrafan är den enda som finns kvar av miljön vid Uddbykvarn efter branden 1895. Namnet Telegrafan kommer sig av att en telegrafstation möjligen funnits här, vilket är en obekräftad uppgift. (En optisk telegraf fanns på Telegrafberget inte långt härifrån).

Byggnaden har byggts till med ett trapphus omkring sekelskiftet 1900. Trapphuset har i sen tid tillfogats en utvändig trappa med överliggande balkong. Åt vattnet har en veranda byggts till 1994. Vid den senaste renoveringen har huset tilläggsisolerats (den äldre panelen kvar under isoleringen). Entrédörren är ersatt med en ny i sen tid.

Exteriör

Telegrafan är en tvåvånings timmerbyggnad med vindsvåning på en murad naturstensgrund med inslag av tegel. Fasaderna är klädda med rödfärgad locklistpanel med vitmålade hörn, lister och foder.

Taket har en bruten takform lagt med enkupigt lertegel med tegelnock och täckskiva av plåt. Taket kröns av en tegelskorsten med plåtöverbeslagning. Putsen har fallit bort.

Fönsterna härrör från sen tid och utgörs av tvåluftsfönster med och utan spröjs. Fönsterfoder är kontursågade och vitmålade. I trapphuset finns äldre småspröjsade enkla bågar. Den tillbyggda trappan och balkongen har vitmålade kontursågade räcken.

Den tillbyggda verandan har försetts med vitmålade utsågade dekorationer.



Telegrafan med trapphus tillbyggt omkring sekelskiftet 1900



Telegrafan med tillbyggd veranda åt vattnet under 1990-talet.

Interiör

Byggnaden bevarar till den ursprungliga byggnadskroppen i huvudsak en äldre planlösning med inredningsdetaljer som äldre trägolv, dörrar, foder och spisar.

Rum i bottenvåning har sentida golvmaterial och bröstningspanel, äldre brädtak spikat med handsmidd spik, äldre hålkälslist, sentida fönster och fönster foder, äldre brett dörrfoder med svag profil, bräddörr klädd med liggande bred profile-rad panel åt hall, äldre hög tröskel samt en vitmålad öppen spis.

Bottenvåningens kök bevarar ett äldre brädtak med i sen tid tillfogade träbjälkar samt en järnspis. Köksdörren utgörs av en äldre bräddörr klädd med liggande panel åt farstun. I övrigt är köket helt moderniserat. Ett mindre rum intill köket har inretts till badrum.

Farstun i bottenvåningen har nytt golvmaterial. Entrén till trapphuset har upphängningsbeslag efter än äldre entré.

Trapphuset bevarar pärlspontpanelklädda väggar och trätrappa.

Andra våningens hall bevarar ett äldre skurgolv spikat med handsmidd spik. Rummet till vänster bevarar en rörspis, en dörr med fyra utanpåliggande fyllningar med rokokoindelning och kammarlås samt äldre tröskel. I övrigt är rummet moderniserat med sentida golv-, tak- och väggmaterial.

Rummet till höger bevarar en äldre golvsockel med fasad profil, en öppen spis samt en halvfransk trefyllningsdörr med rokokoindelning med tidiga 1800-talsgångjärn. I övrigt sentida golv-, tak- och väggmaterial.

Vindsvåningens rum till höger bevarar en öppen spis, breda skurgolv spikade med handsmidd spik. Vindsvåningens rum till vänster bevarar en rörspis och ett brädtak spikad med handsmidd spik och äldre dörrfoder.



Öppen spis i Telegrafan, rum nedre botten.



Bräddörr i rum nedre botten.



Rörspis i Telegrafan, vindsvåning.

Uthus

På tomten har under senare år uppförts ett båthus samt en förvaringsbod.

Kulturhistorisk värdering

DOKUMENTVÄRDE

Sambälls- och socialhistoriska värden

Telegrafan är den enda byggnaden som finns kvar av den äldre anläggningen vid Uddbyfallen och berättar om den verksamhet som bedrevs här i äldre tid. Byggnaden har med sin koppling till Tyresögodset och verksamheten som bedrivits vid forsarna i området ett stort regionalt intresse och omfattas av samhällshistoriska värden. Byggnaden användes som arbetarbostad för fler familjer och berättar med sin välbevarade interiör om förhållanden i äldre tid och har ett socialhistoriskt värde.

Byggnadshistoriskt värde

Byggnadens bevarar en äldre timmerstomme och visar på ett ålderdomligt byggnadssätt och har ett byggnadshistoriskt värde.

UPPLEVELSEVÄRDE

Miljöskapande värde

Byggnaden utgör med sin i huvudsak sedan byggnadstiden välbevarade karaktär en värdefull del av områdets sammanhållna kulturmiljö.

FÖRSTÄRKANDE VÄRDEN/ÖVERGRIPANDE MOTIV

Sällsynt

Byggnaden som är timrad i två våningar en är ovanligt hög byggnad för sin tid och är en sällsynt företeelse.

Kvalitet

Interiörens bevarade äldre inredning som snickerier, dörrar och spisar är utförda på ett hantverksmässigt sätt i hög kvalitet och i en tidstypisk utformning som förstärker byggnadens kulturhistoriska värde.

Förslag till planbestämmelser

Telegrafan bedöms sammantaget omfattas av ett särskilt kulturhistoriskt värde och ingår i en miljö av sådan karaktär och bör därför skyddas i detaljplan. För byggnaden kan beteckningen q = värdefull miljö användas och kompletteras med index för rivningsförbud samt skyddsbestämmelser. Strömstugan får därmed inte förvanskas enligt PBL 3:12 eller rivas enligt PBL 8:16 samt ska enligt PBL 3:13 underhållas så att dess särart bevaras.

Skyddsbestämmelserna bör omfatta byggnadens ursprungliga stomme, fasad- och takmaterial samt den röda färgsättningen. Även byggnadens interiör som avser äldre snickeriinredning, planlösning och spisar bör skyddas i detaljplan.

Nya kompletteringsbyggnader ska utformas med särskild hänsyn till omgivningens särart.

STORA RAKSTA

Tomt

Stora Raksta ligger på en udde. Tomten har en parkliknande karaktär med flera stora äldre träd. Intill huset står en stor kastanj som ett vådräd. Från vägen leder fram till huvudbyggnaden en allé utgjord av lönnar.

Stensättningar som bl.a. muren vid vägen med en äldre järngrind, stensättningar mot vattnet och en bro över till en närliggande holme, anlagda av de nuvarande ägarna under 1990-talet, bidrar till tomtens parkliknande karaktär.



Lönnallé upp till Rakstavägen.

Historik

Platsen för Stora Raksta omnämns för första gång 1796 som Uddbykvarns utmål¹². Tomten var då möjligen obebyggd. Den nuvarande byggnaden är sannolikt uppförd omkring 1800-talets början och låg under Tyresögodset. Enligt uppgift ska arrendatorn vid Nyfors bott här och senare Uddbykvarns¹³. Under 1900-talets början hyrdes gården ut som sommarbostad till Eric Stocklassa, konstnär och skådespelare. Konstnären Gustav Fjaestad ska också ha bott i huset.

Stora Raksta kallas ibland för ”Trädgårdsraksta”.

¹² Utmål = ett arbetsområde för gruvdrift.

¹³ Muntlig uppgift från Göran Magnusson

Vid en större renovering 1959 byggdes huset till åt söder. Under 1980-talet har byggnaden tilläggsisolerats. Farstukvisten är tillfogad huset under 1990-talet.

Exteriör

Byggnaden är uppförd av timmer med en bred parstugeplan med inredd vindsvåning och frontespisliknade fönsterkupor åt båda hållen.

Fasaderna har en rödfärgad locklistpanel med vitfärgade hörn, fönster och fönsterfoder. Fönsterna som är tillverkade i sen tid är kopplade, småspröjsade och har sentida fönsterluckor utförda av snedställd panel. Entrédörren är ersatt med en ny i sen tid.

Huset står på en naturstensgrund, putsad och gråmålad. Taket har en bruten form täckt med enkupigt lertegel med tegelnock. Skorstenen är vitputsad med plätöverbeslagning. Vindskivorna är svartmålade. Täckbrädor är utförda av plåt.



Stora Raksta

Interiör

Byggnaden är interiört helt moderniserad. I köket finns en bakugnslucka och kupan kvar efter spisen. I rummen finns en under sen tid murad öppen spis.

Uthus

Ett äldre uthus med delvis äldre naturstensgrund har byggts om- och till i sen tid och innehåller gäststuga, förråd och vinterträdgård. Uthuset är klätt med rödfär-

gad locklistpanel och täcks av enkupigt tegel. Hundhus, garage och lusthus har uppförts på tomten under 1990-talet.

Kulturhistorisk värdering

DOKUMENTVÄRDEN

Sambällshistoriska värden

Stora Raksta har legat under Tyresögodset och uppförts för och verkat som bostad för arrendatorer vid Nyfors och Uddbykvarn och utgör en värdefull del av områdets historia.

Byggnadshistoriskt värde

Stora Raksta är uppfört under tidigt 1800-tal och bevarar sin timmerstomme och form sedan byggnadstiden och har ett byggnadshistoriskt och arkitektoniskt värde.

Personhistoriskt intresse

Byggnaden har även ett personhistoriskt intresse då konstnärer och skådepelare som ingick i den konstnärskoloni som bildades kring Claes Lagergren vid sekelskiftet hyrt huset.

UPPLEVELSEVÄRDEN

Miljöskapande värden

Stora Rakstas äldre byggnad med välbevarad herrgårdskaraktär och den stora parkliknande trädgården har stora miljöskapande värden.

Förslag till planbestämmelser

Stora Raksta bedöms omfattas av ett särskilt kulturhistoriskt värde och ingår i en miljö av sådan karaktär och bör därför skyddas i detaljplan. För byggnaden kan beteckningen q = värdefull miljö användas och kompletteras med index för rivningsförbud samt skyddsbestämmelser. Stora Raksta får därmed inte förvanskas enligt PBL 3:12 eller rivas enligt PBL 8:16 samt ska enligt PBL 3:13 underhållas så att dess särart bevaras.

Skyddsbestämmelserna bör omfatta byggnadens ursprungliga stomme, form, fasad- och takmaterial samt den röda färgsättningen.

Med hänsyn till tomtens stora miljöskapande värden med bör tomten inte styckas eller ytterligare bebyggas.

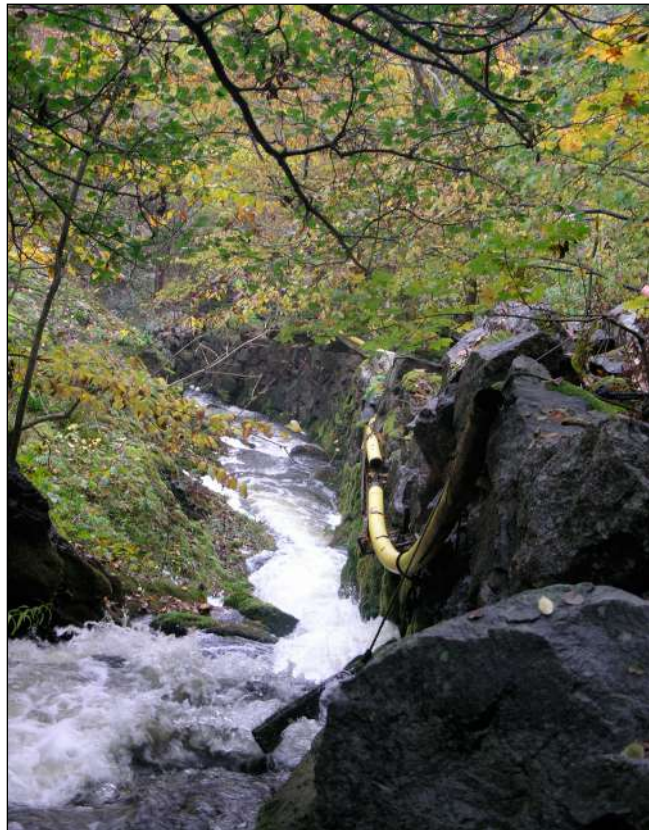
Nya kompletterande byggnader ska utformas med särskild hänsyn till omgivningens särart.

Fornlämningar

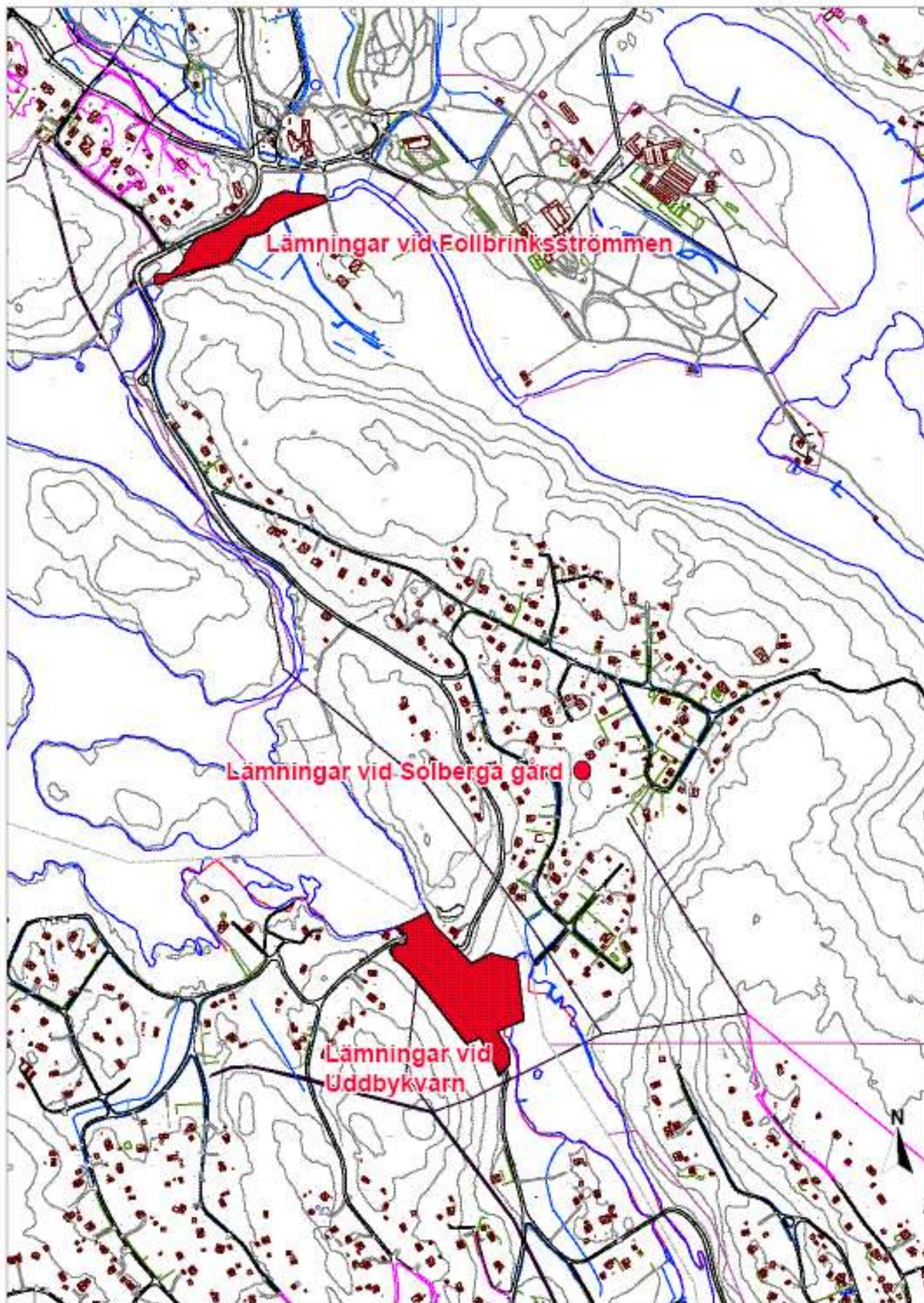
Lämningar vid Follbrinkströmmen

Fornlämningarna vid Follbrinksströmmen utgörs av de i FMIS registrerade lämningarna RAÄ 124. De fysiska lämningarna utgörs främst av en ca 1,3 meter hög och ca 1-3 meter bred murad vattenränna samt husgrunder och rester efter kvarnhus. Ett flertal kvarnstenar finns inom området. Vattenrännan går att följa ca 150 meter och är ställvis förstärkt med murbruk men till större delen kallmurad. I de övre partierna närmast dammportarna finns stora mängder sprängd sten som förmodligen kommer från tillmakning av den intilliggande bergssidan. Berget har tydliga spår av bearbetning. I torvnivån finns stora mängder slagg där vissa delar är starkt förglasad blå hyttslagglag vilket tyder på att en hög temperatur har uppnåtts vid förslagningen. Vissa slaggbitar tycks vid en okulär bedömning innehålla stora mängder järn vilket faller sig naturligt då lämningar härrör efter den industriella verksamheten med bl.a. stålbruk, som Tyresögodset drivit på platsen från 1600-talet. Här finns också en vattentank från sekelskiftet 1900 som enligt uppgift försett slottet med vatten. Viss sentida påverkan av lämningarna har skett.

Lämningarna är för närvarande klassade som övriga kulturhistoriska lämningar och innehar således ej samma lagskydd som en fast fornlämning. Bedömningen bör dock ändras efter en gränsbestämning till fast fornlämning.



Den stensatta strömfåran i Follbrinksströmmen.



200 m



*Kvarnlämningar vid
Follbrinksströmmen.*

Lämningar vid Uddbykvarn

Lämningarna (Raä 125) kring Uddby kvarn utgörs främst av ett flertal husgrunder. De flesta grupperar sig kring en anlagd och stensatt bäckfåra men vissa ligger apart i förhållande till bäcken. Grunderna tycks vara av olika generationer och också av olika typ. Bland annat finns terrassliknande 15-20 x 5-10 meter stora grunder med dikningar runt om. Intill finns också rester efter äldre odlingsmark. Hela fornlämningsområdet bör utökas till att omfatta en yta på ca 200 x 100 meter. I södra delen finns rester efter ett hamnläge och platsen har förmodligen fungerat som utskeppningshamn redan i tidig tid. Stränder och delar av havsbotten bör också räknas som ett riskområde för fornlämningar.

På höjden ovanför norr om och ovanför Uddbykvarn finns resterna efter ett nedlagt skyttevärn från tiden kring första världskriget. Lämningen är kulturhistoriskt intressant och visar vilken betydelse kraftstationen har tillmätts för Stockholms försörjning.



Grundmurar vid Uddbykvarn.

Lämningar vid Solberga gård

Solberga omnämns på medeltiden och gårdens läge finns markerat på historiska kartor från 1796-1802 på samma plats som dagens. Det finns dock inget känt förhistoriskt gravfält knutet till gården vilket gör att man kan anta att gården är etablerad i kristen tid, alltså efter ca år 1000 e Kr. På 1748 års kartmaterial är gårdens läge ej markerat, däremot finns en uppgift om Solberga äng. Det medeltida läget var troligen i mycket nära anslutning till dagens läge. Om medeltida lämningar påträffas vid eventuella markingrepp är dessa att räkna som lagskyddade fasta fornlämningar. Exploatering vid området kring Solberga bör därför eventuellt ske efter särskild arkeologisk utredning. Till fornlämningen hör också nyfyndet av minst två skålgropar som troligen går att datera till bronsålder. Skålgroparna är att räkna som fasta fornlämningar och räcker i sig för att motivera en arkeologisk förundersökning enligt KML 2 kap vid en eventuell markexploatering.

Lämningar vid Holländartorp

Vid Holländartorp finns inga registrerade fornlämningar i FMIS. Det finns dock lämningar efter en damm som förmodligen går att datera till ny tid. Lämningarna utgörs av gjutna detaljer och stenmurar. Lämningarna har ett visst kulturhistoriskt värde. Vidare finns rester av den äldre ängsmarken som finns markerad på 1796 års kartmaterial samt dikningar till denna.

Fornlämningsliknande lämning

Raä Tyresö 7:1. Utgörs möjligen av en källargrund. Övrig kulturhistorisk lämning.

Rekommendationer

Kvarnverksamheten kring Albysjön och Fatburen är belagd i historiska källor sedan 1400-talet och förmodligen finns bevarade lämningar och kulturlager kvar under torv vid forslägena. Det arkeologiska och kulturhistoriska värdet av dessa lämningar måste bedömas vara mycket högt. Närheten till Tyresögodset och det komplexa och väldokumenterade sammanhanget med malmbrytning på Utö, utskeppningshamnar, historiska källor, betydelsen för Stockholms försörjning m.m. gör att värdet på kulturmiljön kring Albysjön inte nog kan betonas.

Större delen av lämningarna är idag klassade som ”övrig kulturhistorisk lämning” vilket innebär att de inte har samma lagskydd som fast fornlämning. Då kvarnverksamheten har ett mycket tidigt belägg och eftersom lämningarna har ett mycket stort kulturhistoriskt värde bör de omvärderas till fasta fornlämningar.

En detaljmätning och beskrivning av de enskilda lämningarna (husgrunder mm) bör utföras samt eventuellt en detaljerad gränsbestämning inbegripande sökschaktning efter lämningar under jord.

Kulturhistorisk värdering Solberga/del av Raksta

Anknytningen till Tyresögodset

Detaljplaneområdet Solberga/del av Raksta var tidigare en del av den stora egendomen Tyresögodset. Tyresö var fram till 1930-talet ett av de största godsena i stockholmstrakten och ett av de äldsta med anor ned i 1300-talet. Godset har i hög grad skapat förutsättningarna för utvecklingen av Tyresö kommun genom den successiva utförsäljningen av markegendomarna under 1900-talet. Slottsmiljön är av omistligt värde för förståelsen av kommunens historia och har ett nationellt intresse.

Lämningar efter industriell verksamhet under Tyresögodset

Tyresös industrihistoria började redan vid slutet av medeltiden då den goda tillgången på vattenkraft nyttjades till vattenkvarnanläggningar. Tyresö med forsarna vid Nyfors (Wättinge), Uddbyfallen och Follbrinkströmmen utvecklades till en av de viktigaste industrierna i Stockholmsregionen under 1500- och 1600-talen. Tyresöans forsar med industrilämningar från främst 1600-, 1700- och 1800-talen berättar om kommunens och regionens äldsta industriella utveckling och omfattas av stora samhällshistoriska värden. Hela sjösystemet, forsar med lämningar efter industriell verksamhet, hamnläge och dammar ingår som värdefulla delar i den kulturmiljö som området utgör och har stora miljöskapande värden.

Befintlig verksamhet

Uddbykvarn är det enda av Tyresöfallen som än idag har kvar en vattendriven anläggning. Vattenkraftverket vid Uddbykvarn från 1897 var det första i stockholmstrakten att förse en fabrik i Stockholm med el och har ett stort regionalt intresse och berättar om tiden för elektrifieringen.

Äldre arbetarbostäder

De äldre bevarade arbetarbostäderna och gårdarna i området från 1700- och 1800-talet vittnar om hur traktens befolkning livnärde sig som arrendebönder och dagsverkare under Tyresögodset och har samhälls-, social- och personhistoriska värden. De i huvudsak välbevarade byggnaderna utgör viktiga delar i kulturmiljön och har stora miljöskapande värden.

Fritidshusbebyggelsen

Det är på slottets före detta ägor som greve Lagergrens söner skapade förutsättningarna för framväxten av Tyresö kommun genom styckning av godsets gamla marker. Den fritidshusbebyggelsen som växt upp inom området har samband med Tyresögodsets historia och är till delar välbevarad från byggnadstiden och har ett kulturhistoriskt intresse.

Vägarna

Brakmarsvägens ålderdomliga sträckning omfattas av stora kulturhistoriska värden. Vägen har i Vägverkets kulturhistoriska klassificering 1995 utpekats som en av Stockholms läns vägar med kulturmiljövärde. Inventeringen av vägarna utfördes som ett led i regeringens uppdrag till Vägverket att tillsammans med Riksantikvarieämbetet utarbeta ett handlingsprogram för kulturhistoriskt värdefulla vägar.

Vägen mellan Follbrinken och Gimmersta har en ålderdomlig sträckning med möjligen förhistoriska anor och omfattas av kulturhistoriska värden.

En kulturhistoriskt värdefull helhetsmiljö

Det än i dag i huvudsak oexploaterade området omfattas av värdefull natur där naturförutsättningarna med sjöar och drag på ett pedagogiskt sätt visar hur området nyttjades industriellt i äldre tid. De naturgivna förutsättningarna för industriell verksamhet i äldre tid med lämningar efter verksamheter och dammar är omistliga delar av områdets kulturmiljö. Inom området sträcker sig en kulturhistoriskt värdefull väg längs vilken i huvudsak välbevarade arbetarbostäder under godset finns bevarade från 1700- och 1800-talen. Vägen och de bevarade byggnaderna utgör synnerligen värdefulla delar i områdets kulturhistoriskt värdefulla helhetsmiljö.

Förslag på planbestämmelser

- För bibehållande av naturmarkskaraktären ska de stora tomterna bibehållas och schaktning, utfyllning och sprängning inte tillåtas.
- Ytterligare naturmark får inte styckas eller bebyggas.
- Gestaltningssprogram för om-, ny- och tillbyggnad bör utarbetas för området.
- Utformningsregler bör utarbetas för inhägnad av tomter.
- Anläggningar som stora stenterrasser och stora altaner bör undvikas inom området.
- De stora lövträden bidrar till områdets karaktär och ska bibehållas. Trädfällningsförbud bör införas.
- Brakmarsvägens stäckning är ålderdomlig och följer naturligt landskapet och bör bibehållas. Vägen skall ha god kontakt med det omgivande landskapet och den ursprungliga anpassningen till landskapet både i höjd- och sidled skall bibehållas. Byggnadssätt och material måste väljas medvetet.
- Övriga lämningar som dammar och stensättningar vid fallen ska bibehållas.

Litteratur

Tryckt material

- Boisen, Lars, Tyresö då och nu, Uppsala 1985
- Bratt, Peter, Tyresö kulturhistoriska miljöer, Uddevalla 1989
- Historiskt skissblock från Tyresö, Ett skissblock av David Bracken, Text- och faktaunderlag Bo Stjernström, Utgiven av Tyresö kulturnämnd, Andra upplagan 1984
- Industrier och människor kring Follbrinksströmmen, Tyresö Kultur- och Fritidsnämnd, Stockholm 1996
- Kulturmiljöer i Tyresö kommun, Stockholms Byggnadsantikvarier AB på uppdrag av Tyresö kommun, mars 1998
- Så minns vi Tyresö, Tyresöbor berättar, Tyresö kultur- och fritidsnämnd, Stockholm 1994
- Tyresö kommun, Fördjupad översiktsplan för Östra Tyresö, dvs Brevikshalvön, Raksta, Solberga och Bergholm, Antagen av kommunfullmäktige den 13 mars 2003

Otryckt material

- Berg Harald, Holländartorpet, Kontinuitet och utveckling under 200 och drygt ett dussin år, Dyviks gård, 1985-12-07
- Tegner, Elisabeth, Kulturhistorisk Bebyggelse i Tyresö, Inventering år 1967 på uppdrag av Tyresö kulturnämnd

Arkiv

- Lanmäteriet, Gävle, Kartor
- Allmänna Brandförsäkringsverket, Brandförsäkringshandlingar, Kartor
- Nordiska Museet, Arkivet Tyresö med gårdar, Fotografier

Internetkällor

- Solberga-Tyresö, Om Solberga och dess grannskap, www.solberga.com

Muntliga källor

- Göran Magnusson, Tyresö
- Malin Mohr, Solberga gård
- Peggy von Schwerin, Holländartorp
- Anders Bröms, Forsby
- Åsa Kristensson, Telegrafan
- Maj Norén, Stora Raksta
- Tony Berggren, Strömstugan
- Jefferic Stocklassa, Ektorp