

Till berörd remissinstans

Angående remissen om Förslag till strategi för att motverka hemlöshet i Stockholms stad 2014-2019

Detta gäller remissvar på "Förslag till strategi för att motverka hemlöshet i Stockholms stad 2014-2019"

Dnr: 325-1801/2013

Remisstiden sträcker sig till den 20 mars 2014, vilket vi ber er respektera. Om det av några skäl inte är möjligt för er att inkomma med svar inom utsatt tid måste en kontakt tas med den för ärendet ansvariga personen på roteln.

Ansvarig handläggare/borgarrådssekreterare på Socialroteln är Angelica Karlsson, tfn 08-508 29 157.

Remissvar skickas till:

- Socialroteln i **digital form (word/excel)**. Ange KS:s diarienummer som namn på ärenderubrik. Ex: KS 314-331-2004
- KF/KS kansli i **pappersform**.

Bilagga **inte** remissunderlaget. Det finns redan diariefört i kommunstyrelsens diarium.

Häfta **inte** ihop handlingarna.

Adresserna är följande:

Rotelns e-post: Funktion SLK RVII-remissvar eller
RVII-remissvar@stockholm.se

KF/KS kansli, Stadshuset, 105 35 STOCKHOLM

Med vänliga hälsningar

Erika Falck
Socialroteln

Remitteringsmapp

**Ärende: Förslag till strategi för att motverka
hemlöshet i Stockholms stad 2014-2019**

Inkom till KF/KS kansli den

Behandling i övrigt:

För yttrande senast: 20 mars 2014

Stadsdelsnämnderna	Facknämnderna	Övriga
Samtliga SdN	ArbmN ÄN	Slk SHIS Sthlms stadsmision Frälsningsarmén

STOCKHOLMS STAD	
Kommunstyrelsen	
Registraturet	
Ink.	2013-12-04
Dnr.	325-1801/2013
Till:	R.M.

Justerat 2013-11-28

Anna König Jerlmyr (M) och Roger Mogert (S)

§ 8**Förslag till strategi för att motverka hemlöshet i Stockholms stad 2014-2019**

Dnr 3.2-619/2013

Socialnämndens beslut

1. Socialnämnden godkänner förslaget om strategi för att motverka hemlöshet i Stockholms stad 2014-2019.
2. Ärendet överlämnas till kommunstyrelsen.

Ärendet

Den föreslagna strategin fokuserar i första hand på hur socialtjänsten i Stockholms stad kan arbeta för att motverka hemlöshet. Det förebyggande arbetet anges som särskilt viktigt. Målet för den enskilde är ett eget boende och alternativet är att hitta så stadigvarande boendelösningar som möjligt. Att hemlösa personer får en egen försörjning och sysselsättning ses i strategin som viktiga komponenter för att framgångsrikt motverka hemlöshet. Samverkan med andra huvudmän, intresseorganisationer, kommunala och privata bostadsbolag lyfts fram som viktigt. Tidsplanen för strategin är 2014-2019. År 2014 är basåret för avstämning av uppfyllelsen av mål och delmål i strategin.

Förvaltningen anser att Stockholms stads strategi mot hemlöshet 2014-2019 fokuserar på flera av de viktigaste områdena inom hemlöshetsarbetet.

Förvaltningen hade redovisat ärendet i ett tjänsteutlåtande daterat 10 oktober 2013.

Förslag till beslut

Ordföranden Anna König Jerlmyr m.fl. (M), ledamoten Ann-Katrin Åslund (FP), ledamoten Stina Bengtsson (C), ledamoten Ewa Samuelsson (KD), vice ordföranden Roger Mogert m.fl. (S)

och tjänstgörande ersättaren Jackie Nylander (V) föreslog att nämnden skulle besluta enligt förvaltningens förslag till beslut.

Ledamoten Stefan Nilsson m.fl. (MP) framlade ett annat förslag till beslut och föreslog att nämnden skulle besluta enligt detta förslag.

Beslutsgång

Ordföranden ställde förslagen till beslut mot varandra.

Nämnden beslutade utan omröstning enligt ordföranden Anna König Jerlmyr m.fl. (M), ledamoten Ann-Katrin Åslund (FP), ledamoten Stina Bengtsson (C), ledamoten Ewa Samuelsson (KD), vice ordföranden Roger Mogert m.fl. (S) och tjänstgörande ersättaren Jackie Nylander (V) förslag till beslut.

Reservation

Ledamoten Stefan Nilsson m.fl. (MP) reserverade sig mot nämndens beslut enligt följande.

1. Socialnämnden beslutar att strategin kompletteras med målet "Inga barn ska vräckas".
2. Ärendet återremitteras för omarbetning och komplettering med kvantitativa delmål.
3. Ärendet remitteras till relevanta brukarorganisationer för synpunkter som ska beaktas i strategin.
4. I övrigt anförs följande.

Det har ganska länge funnits en konsensus bland alla partier i både riksdag och Stockholms kommunfullmäktige om att barn inte ska vräckas från sina hem. Detta är nu som bortblåst i förslaget till strategi för att motverka hemlösheten i Stockholms stad. Ingenting alls sägs om noll vräkningar av barnfamiljer, något det tidigare funnits en bred samsyn om att det är ett viktigt mål. Det finns inte ens något delmål eller övergripande mål om att färre barnfamiljer än idag ska vräckas från sina hem. I stället sätts delmål om att en barnkonsekvensanalys ska göras inför en avhysning (vräkning) av en barnfamilj, och att barnfamiljer som vräcks ska erbjudas en "återbesöksperiod inom 5 dagar" efter att vräkningen verkställts. Detta är inga höga ambitioner.



Genomgående i förslaget till strategi saknas kvantitativa mätbara delmål och övergripande mål. Ingenting sägs om hur mycket hemlösheten kan förväntas minska bland olika målgrupper, på kort eller på lång sikt.

Det finns inget mål alls om att antalet vräkningar, eller ansökningar från Kronofogden om vräkningar, ska minska och följaktligen inte heller något om i vilken omfattning de skulle kunna minska. I stället står det diffust att stadens vräkningsförebyggande arbete ska "intensifieras".

I förslaget påpekas det starka sambandet mellan egenförsörjning och möjligheten att erhålla/behålla en bostad. Samtidigt finns endast ett vagt mål om att "verka för att antalet hemlösa personer i sysselsättning ökar". Det är en brist att strategin avgränsas till i huvudsak socialtjänstens insatser. Hemlöshet är i första hand en bostadspolitisk fråga, och det skulle behövas ett större helhetsgrepp och ansats till en bredare strategi, där fler berörda parter (andra fackförvaltningar och bolag, Arbetsförmedlingen m.fl.) involverades.

Inte ens när det gäller Bostad först är förslaget till strategi tydligt, trots de goda erfarenheter som hunnit göras i Stockholm. Huruvida "Trappan-modellen" eller "Bostad först" är att föredra beskrivs som någonting som främst forskarna diskuterar. Det görs inget ställningstagande om att staden borde satsa mer på Bostad först. Trots att forskning entydigt visat att en fast bostad i själva verket ofta är en förutsättning för att en person ska kunna ta tag i eventuella andra problem som missbruk eller psykisk ohälsa.

Ytterligare en brist är att relevanta brukarorganisationer och personer med egen erfarenhet av hemlöshet inte verkar ha involverats i framtagandet av strategi. Om så har skett är det i vart fall inget som framgår av ärendet.

Särskilt uttalande

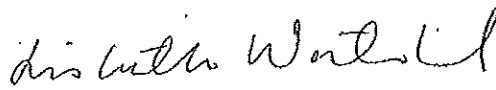
Tjänstgörande ersättaren Jackie Nylander (V) lämnade följande särskilda uttalande.

Vänsterpartiet har ingenting emot fem-årsplaner. Det är oftast nödvändigt om man ska förändra något som är så fastrotat som hemlöshet. Vi har föreslagit en strategi under fem år i rad i våra budgetar. Målet i den är att staden inte ska ha några hemlösa, det är ovärdigt vår stad. Vi har tyvärr inte fått gehör.

Men, vi välkomnar den här strategin. Det är viktigt att en enig socialnämnd och senare ett enigt fullmäktige tar en strategi som håller över tid, oavsett majoritet.

Äntligen får vi en samordnare, det har vi med i vår fem-årsplan och har påmint om det ett flertal gånger. Det är bra!

Vid protokollet



Lisbeth Westerlund
sekreterare



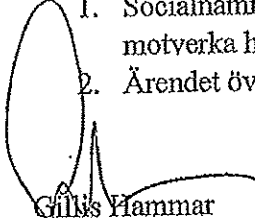
8.

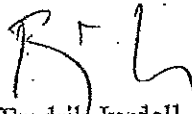
Handläggare
Maria Saario
Telefon: 08-508 25 403

Förslag till strategi för att motverka hemlöshet i Stockholms stad 2014-2019

Förvaltningens förslag till beslut

1. Socialnämnden godkänner förslaget om strategi för att motverka hemlöshet i Stockholms stad 2014-2019.
2. Ärendet överlämnas till kommunstyrelsen


Gillis Hammar
Förvaltningschef


Fredrik Jurdell
Avdelningschef

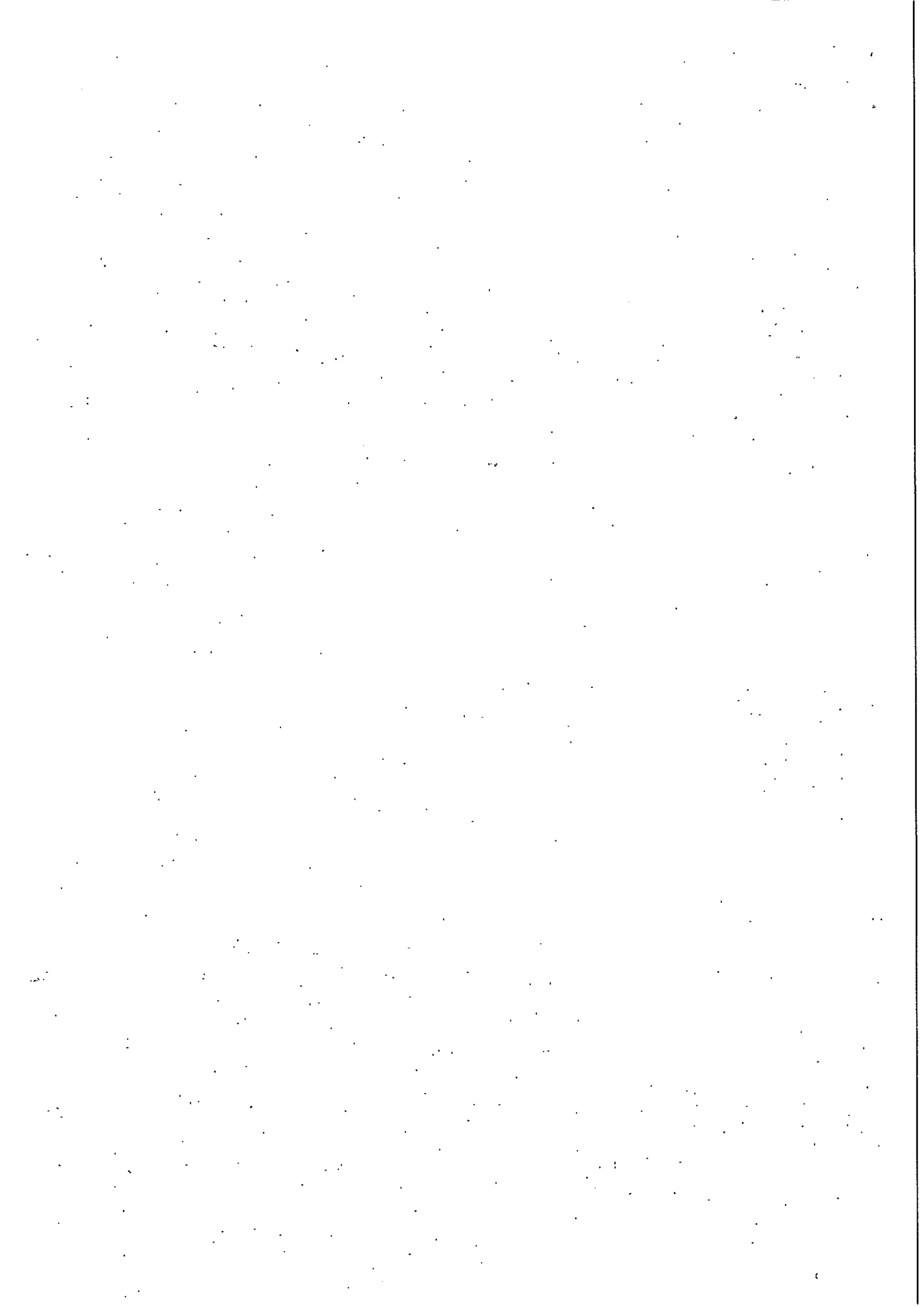
Sammanfattning

Stockholms stad har valt att ta fram en hemlöshetsstrategi som en inriktning för fortsatt arbetet för att motverka hemlöshet.

Den föreslagna strategin fokuserar i första hand på hur socialtjänsten i Stockholms stad kan arbeta för att motverka hemlöshet. Det förebyggande arbetet anges som särskilt viktigt. Målet för den enskilde är ett eget boende och alternativet är att hitta så stadigvarande boendelösningar som möjligt. Att hemlösa personer får en egen försörjning och sysselsättning ses i strategin som viktiga komponenter för att framgångsrikt motverka hemlöshet. Samverkan med andra huvudmän, intresseorganisationer, kommunala och privata bostadsbolag lyfts fram som viktigt.

Strategin anger följande övergripande mål för att motverka hemlöshet;

- Att stadens vråkningsförebyggande arbete med hemlöshet ska intensifieras
- Att antalet personer i hemlöshet ska minska





- Att fler personer i hemlöshet med stadigvarande boendeslösningar ska öka
- Barnperspektivet ska alltid beaktas i stadens arbete med hemlöshet

Tidsplanen för strategin är 2014-2019. År 2014 är basåret för avstämning av uppfyllelsen av mål och delmål i strategin.

Förvaltningen anser att Stockholms stads strategi mot hemlöshet 2014-2019 fokuserar på flera av de viktigaste områdena inom hemlöshetsarbetet, vilka har konkretiserats i de föreslagna målen och delmålen. Förvaltningen föreslår att socialnämnden godkänner den föreslagna strategin.

Bakgrund

Socialnämnden beslutade i verksamhetsplanen för 2012 att ta fram en samlad strategi för stadens hemlöshetsarbete. En utredning togs fram som ett underlag till strategin. Utredningen omfattade bl.a. stadens organisation som även inkluderar det vräkningsförebyggande arbetet och frivilligorganisationernas roll, metoder och evidens samt målgrupper. Stockholms stads strategi mot hemlöshet 2014-2019 har sin grund i den genomförda utredningen.

Ärendet

Kartläggningar som socialförvaltningen genomför vartannat år visar att antalet hemlösa har minskat från 3081 personer till 2866 mellan åren 2008 och 2012. Av de som var med i hemlöshetsräkningen 2010 fanns 679 personer kvar (22 %) i räkningen för 2012. Det innebär att 78 procent av de som betraktades som hemlösa 2010 inte längre var det 2012. Siffrorna visar att det finns en förhållandevis stor omsättning i gruppen av hemlösa personer.

Antalet personer som bor på stadens akutboenden minskar successivt. Från år 2003 till år 2012 har antalet minskat från 2 449 till 1 372 personer, det vill säga en nedgång med 44 procent.

Socialnämnden har valt att ta fram en hemlöshetsstrategi som en inriktning för fortsatt hemlöshetsarbete i Stockholms stad.

Strategins innehåll och struktur

Hemlöshetsstrategin kan delas upp i tre avsnitt. Den första delen innehåller stadens organisation och definition av hemlöshet,

metoder och evidens, tillgängliga insatser i staden, omvärld och pågående samverkan.

Därefter följer ett avsnitt som rör stadens övergripande mål och delmål för arbetet med hemlöshet. I denna del beskrivs respektive målgrupp som staden har valt att arbeta särskilt med och mål och delmål för respektive grupp. Arbetet för att förebygga avhysningar berörs separat med egna angivna mål och delmål.

Den avslutande delen innehåller tidsplan för strategin, ett avsnitt om behovet av kunskapsutveckling och en del som handlar om system för uppföljning.

Strategin anger följande övergripande mål för arbete med hemlöshet

- Att stadens vräkningsförebyggande arbete med hemlöshet ska intensifieras
- Att antalet personer i hemlöshet ska minska
- Att fler personer i hemlöshet med stadigvarande boendeslösningar ska öka
- Barnperspektivet ska alltid beaktas i stadens arbete med hemlöshet

Målgrupperna

Strategin redovisar en uppdelning av olika grupper av hemlösa personer som staden lyfter fram i hemlöshetsarbetet och mål och delmål för respektive grupp. Grupperna berörs utifrån att de ingår i de målgrupper som kapitel 5 i socialtjänstlagen anger att socialnämnderna har särskilt ansvar för. Målgrupper som anges i strategin är följande;

- Akut hemlösa
- Långvarigt hemlösa
- Barnfamiljer med osäkra boendeförhållanden
- Hemlösa med komplex problematik i form av missbruk och fysisk och/eller psykisk ohälsa
- Unga vuxna hemlösa eller i riskzon att bli hemlösa
- Äldre hemlösa

Uppdelningen utesluter inte att enskilda personer kan tillhöra flera målgrupper samtidigt exempelvis en person med komplex problematik i form av missbruk- och/eller fysisk/psykisk ohälsa kan även vara akut hemlös.

Tidsplan

Tidsplanen för strategin är 2014-2019. År 2014 kommer att vara basåret för avstämning av om delmål och mål i strategin för arbetet med hemlöshet är uppfyllda.

Ärendets beredning

Ärendet har beretts inom socialförvaltningens avdelning för stadsövergripande sociala frågor.

Förvaltningens synpunkter och förslag

Strategin fokuserar i första hand på hur socialtjänsten i Stockholms stad kan arbeta för att motverka hemlöshet. Det förebyggande arbetet anges som särskilt viktigt. Målet för den enskilde är ett eget boende och alternativet är att hitta så stadigvarande boendelösningar som möjligt. Att hemlösa personer får en egen försörjning och sysselsättning ses i strategin som viktiga komponenter för att framgångsrikt motverka hemlöshet. Samverkan med andra huvudmän, intresseorganisationer, kommunala och privata bostadsbolag, lyfts fram som viktigt.

I arbetet med att motverka hemlöshet krävs engagemang och ansvarstagande från flera delar i samhället. Stadens strategi har lagt fokus på hur socialtjänsten kan arbeta för att komma tillrätta med hemlöshetsproblematiken. Det är av vikt att arbeta för att enskilda inte fastnar i boendesituationer som har alltför låg stödnivå utan det stöd som erbjuds ska vara individuellt, behovsanpassat och vara av god kvalitet.

Förvaltningen bedömer att en strategi för att motverka hemlöshet kan ha betydelse för det fortsatta hemlöshetsarbetet i staden. En strategi ger stadsdelsförvaltningarna och socialförvaltningens enhet för hemlösa en gemensam plattform och utgångspunkt. Strategin har tagits fram som en riktning för fortsatt hemlöshetsarbete i Stockholms stad.

Förvaltningen anser att Stockholms stads strategi mot hemlöshet 2014-2019 fokuserar på flera av de viktigaste områdena inom hemlöshetsarbetet, vilka har konkretiserats i de föreslagna målen



och delmålen. Förvaltningen föreslår att socialnämnden godkänner den föreslagna strategin.

Bilaga 1. Stockholms stads strategi mot hemlöshet 2014-2019

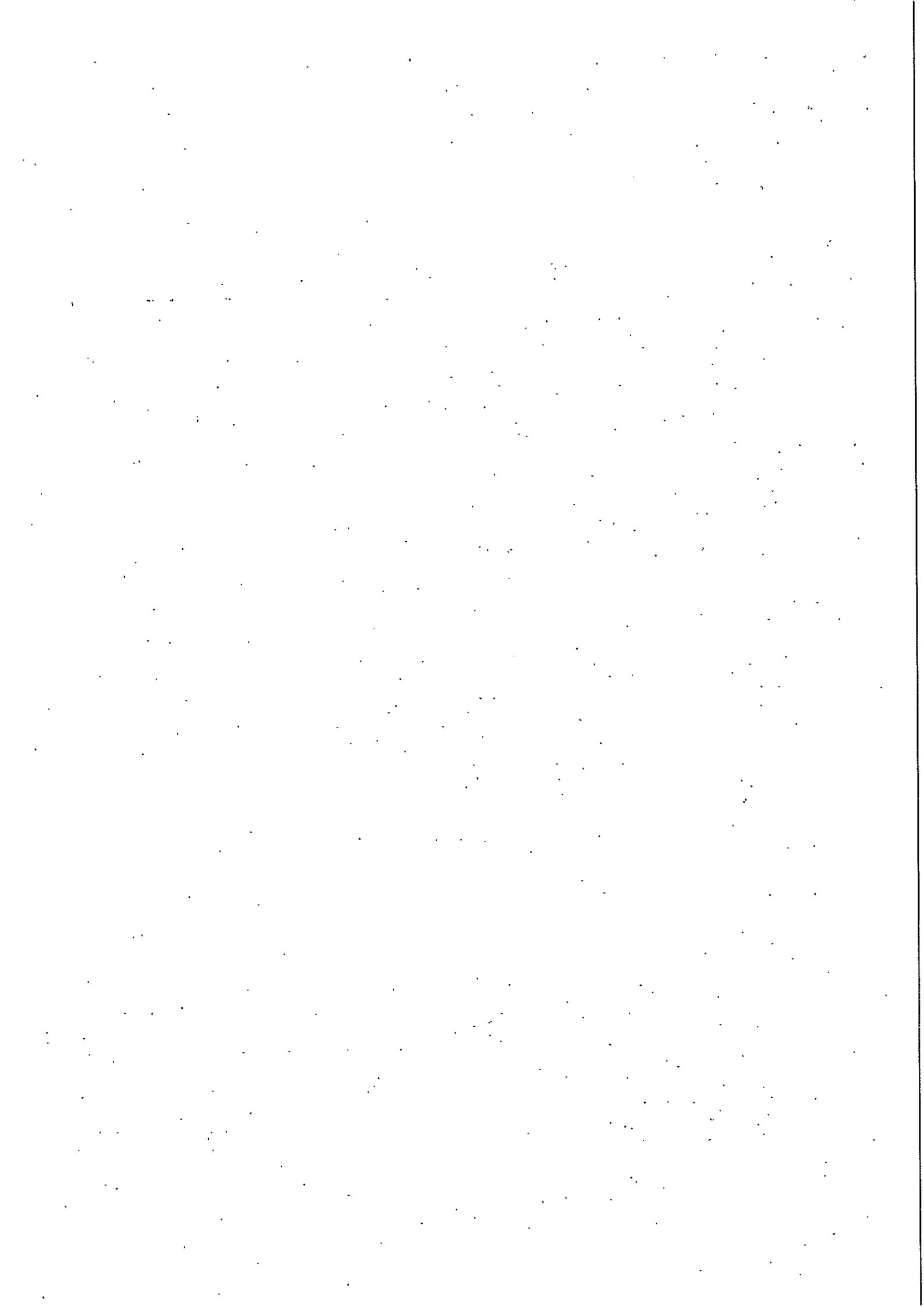


Stockholms
stad

Bilaga 1.

Stockholms stads
strategi mot
hemlöshet
2014 -2019

stockholm.se



Stockholms stads strateg. mot hemlöshet 2014 -2019

Dnr: 3.2 - 619/2013

Förord

Stockholm ska vara en stad för alla. Även för de mest utsatta. Genom hemlöshetsstrategin lägger vi nu fast färdriktningen för hur vi vill att Stockholm ska möta de människor som av någon anledning saknar en bostad och en fast punkt i tillvaron.

Stockholms stad har oavsett majoritet haft en mycket ambitiös politik på hemlöshetsområdet. Hemlöshet är och kommer fortsatt vara ett av våra mest prioriterade områden. Sammanställningar visar att staden lägger över en halv miljard kronor per år på gruppen hemlösa genom en rad olika insatser. Vi har kunnat se att gruppen hemlösa, enligt stadens definition, minskar. Detta trots en kraftig befolkningsökning. Samtidigt har det saknats en sammanhållen politik på stadsövergripande och stadsdelsnämnds nivå.

Vi har tagit intryck av andra huvudstäder runt om i Europa och lägger nu för första gången fram en hemlöshetsstrategi. Vi gör det därför att vi vill skapa långsiktiga förutsättningar för de som idag jobbar med hemlösa att kunna förebygga och möta gruppen på bästa sätt.

Som stöd för vår strategi har vi sett till forskning, evidens och internationella erfarenheter. Vi vill att det vi gör ska ge resultat. Vårt arbete har tre viktiga utgångspunkter, förebyggande insatser, att möta den akuta hemlösheten och steget vidare till eget kontrakt och sysselsättning. Vi pekar i strategin ut några grupper som är särskilt utsatta och som vi inte vill ska bo på härbärgen/akutboenden. Det handlar om unga, barnfamiljer och äldre. För dessa grupper vill vi se andra boendeanternativ som bättre lämpar sig för dessa människors behov.

I strategin slår vi fast att vi inte tror på kortsiktiga placeringar från dygn till dygn eller vecka till vecka. Vi vill möta gruppen hemlösa med mer långsiktiga placeringar så att de får en mer trygg tillvaro att kunna utgå från. För de som idag jobbar gentemot målgruppen innebär det också större möjligheter att kunna motivera till förändringsarbete och jobba med insatser. Det innebär en ambitiös omläggning av våra insatser men en nödvändig sådan om vi vill se bästa möjliga resultat.

Under arbetets gång har det framkommit att 80 procent av de hemlösa faktiskt lämnar hemlöshet efter fyra år. För oss leder det till slutsatsen att det vi redan gör fungerar men att vi måste arbeta särskilt med de 20 procent som år efter år fortsätter att befinna sig i hemlöshet. Samtidigt

som vi också måste jobba med att förebygga så att fler inte hamnar i hemlöshet.

Idag tillhör två tredjedelar av de hemlösa stadsdelarna. Många stadsdelar jobbar föredömligt med att förebygga hemlöshet och möta gruppen akut hemlösa. Parallellt arbetar socialnämnden med stadsövergripande insatser genom verksamheter som Enheten för hemlösa. Dessutom finns många andra viktiga aktörer som bostadsbolagen, privata fastighetsägare, landstinget och många frivilligorganisationer. Som ett led i att samordna det som görs, både på stadsdels- samt stadsövergripande nivå, finns det behov av att tillsätta en samordnande funktion som kan följa upp och driva på de insatser som görs i hela staden.

Vi ställer oss bakom hemlöshetsstrategins mål och delmål och hoppas att vi kan se resultat om ett par år genom än färre hemlösa Stockholmare. Att fler har kunnat få en egen dörr att stänga om sig, med ett liv utan missbruk och med egen försörjning. Den här strategin utgör i sig en startplatta för att kunna ta ambitiösa kliv framåt i arbetet mot hemlöshet. Vi vet att Stockholm har gjort och gör mycket men att vi kan göra ännu mer. Nu blickar vi framåt tillsammans.

Stockholm 2013

Anna König Jerlmyr
Ordförande Socialnämnden (M)

Roger Mogert
Vice. ordf. Socialnämnden (S)

Innehåll

Förord	4
Inledning	8
Stockholms stads definition av hemlöshet	9
EU-medborgare	10
Socialtjänstens ansvar vad gäller boende	10
Stockholms stads organisation för arbete med hemlöshet inom socialtjänsten	11
Ansvarsfördelningen mellan stadsdelsnämnderna och Enheten för hemlösa	11
Metoder och evidens	12
Tillgängliga insatser i staden	14
Budget- och skuldrådgivning	14
Dagverksamheter	14
Botorg Unga vuxna	14
Omvärld	15
Danmark/Köpenhamn	15
Finland	16
Samverkan	16
Stiftelsen Hotellhem i Stockholm (SHIS)	17
Ideella organisationer	17
Stockholms stads bostadsförmedling och Bostadsbolagen	18
Arbete och sysselsättning	18
Stockholms stads strategi för att motverka hemlöshet	19
Stadens övergripande mål för arbete med hemlöshet	19
Arbete för att förebygga avhysningar	19
Mål	21
Delmål	21
Målgrupperna	21
Akut hemlösa	22
Långvarigt hemlösa	23
Barnfamiljer med osäkra boendeförhållanden	24
Hemlösa med komplex problematik i form av missbruk- och fysisk och/eller psykisk ohälsa	26
Unga vuxna hemlösa eller i riskzon att bli hemlösa	27
Äldre hemlösa	28
Tidplan	29
Kunskapsutveckling	29

System för uppföljning av hemlöshetsarbetet

30

Inledning

Arbetet mot hemlöshet är en prioriterad fråga i Stockholms stad och nya åtgärder vidtas kontinuerligt bland annat utifrån att gruppen av hemlösa personer förändras.

Denna strategi för att motverka hemlöshet tas fram som en inriktning för fortsatt hemlöshetsarbete i Stockholms stad. Vid arbetet med att ta fram underlag för stadens strategi har en forskare från Ersta Sköndal högskola och en utredare från Stockholms stad gjort ett omfattande förarbete genom att bl.a. sammanställa material och intervjua personal på stadsdelsförvaltningarna och ideella organisationer. De har även undersökt hur våra grannländer har valt att hantera frågor som rör hemlöshet. Detta underlag är en del av denna strategi.

Hemlöshetsarbetet är ett fortsatt utvecklingsområde och behov finns av ytterligare initiativ. Stor vikt ska läggas på det förebyggande arbetet för att undvika att personer hamnar i hemlöshet.

Antalet personer som bor på stadens akutboenden minskar successivt. Från år 2003 till år 2012 har antalet minskat från 2 449 till 1 372 personer, det vill säga en nedgång med 44 procent. Ett boende är en grundläggande förutsättning för alla människor oavsett om hon/han har andra problem eller inte. Att hitta så stadigvarande boendelösningar som möjligt ska vara en fortsatt utgångspunkt för stadens långsiktiga arbete för att motverka hemlöshet.

Kartläggningar som socialförvaltningen genomför vartannat år visar att antalet hemlösa har minskat från 3081 personer till 2866 mellan åren 2008 och 2012. Av de som var med i hemlöshetsräkningen 2010 fanns 679 personer kvar (22 %) i räkningen för 2012. Det innebär att 78 procent av de som betraktades som hemlösa 2010 inte längre var det 2012. Siffrorna visar att det finns en förhållandevis stor omsättning i gruppen av hemlösa personer.

Gruppen hemlösa personer är ingen homogen grupp utan finns inom socialtjänstens samtliga verksamhetsområden, vilket gör att olika lösningar och insatser behöver vidtas i det fortsatta hemlöshetsarbetet. I en kartläggning som Socialstyrelsen gjorde 2011 framkom att ytterst få av gruppen hemlösa personer

försörjer sig genom lönearbete. Istället är ekonomiskt bistånd den vanligaste inkomstkällan. Det visar att initiativ som leder till att personer blir självförsörjande är en viktig del i det långsiktiga arbetet med hemlöshet. Åtgärder som leder till återintegrering på arbetsmarknaden ska därför vara en del i detta arbete. Där fyller Jobbtorg en viktig funktion.

Hemlöshet är en komplex fråga och omfattar flera delar. Denna strategi fokuserar i första hand på hur socialtjänsten i Stockholms stad kan arbeta för att motverka hemlöshet.

Stockholms stads definition av hemlöshet

Staden använder följande definition av hemlöshet:

- En hemlös är en person som saknar egen eller förhyrd bostad och som inte bor i något stadigvarande inneboendeförhållande samt är hänvisad till tillfälliga boendalternativ eller är uteliggare.
- Till de hemlösa räknas personer som bor på institutioner eller härbärgen och som inte har någon bostad ordnad vid en eventuell utskrivning.
- Till de hemlösa räknas också personer som tillfälligt bor hos olika kamrater eller bekanta (max 3 månader).
- Däremot räknas inte en person som hemlös som hyr i andra hand eller bor inneboende hos någon anhörig eller släkting.

Stockholms stad använder sig av en egen definition som inte helt överensstämmer med den definition som Socialstyrelsen använder sig av och som gradvis anpassats till den europeiska definitionen ETHOS¹. Det innebär att det inte går att göra jämförelser med andra orter. Eftersom samma definition använts i Stockholms stad går det att göra en jämförelse över tid i staden.

Stadens definition visar att hemlöshet är ett vitt begrepp. Den omfattar både personer som är hänvisade till akuta boendelösningar och personer som är beviljade mer stadigvarande boendeformer, men som inte kan jämföras med ett eget kontrakt. För att redovisas som hemlös i stadens kartläggning förutsätts att personen har eller har haft kontakt med socialtjänsten alternativt uppsökarverksamheten och/eller någon frivilligorganisation.

¹ Internationell definition som används av Feantsa som är den europeiska federationen av nationella organisationer som arbetar med hemlösa.

EU-medborgare

Socialt utsatta EU-medborgare är en ny grupp som har tillkommit och som successivt har ökat under de senaste åren. En del i denna grupp kan ha uppehållsrätt i Sverige och sin hemvist i Stockholm. De kan därmed vara berättigade till ekonomiskt bistånd och andra insatser från socialtjänsten. Den fria rörligheten i Europa har medfört att socialtjänsten även har att bedöma huruvida den sökande har uppehållsrätt i Sverige. För att möta och rättssäkert bedöma behovet av bistånd finns därför behov av kunskapsutveckling kring uppehållsrätt m.m. Andra i gruppen socialt utsatta EU-medborgare har inte uppehållsrätt och sin varaktiga vistelseort i Stockholm. Socialtjänstens ansvar är därmed avgränsat till akut bistånd. Ökningen av gruppen har dock inneburit en ökad efterfrågan på akut bistånd. Ideella organisationer med bidrag från staden ger parallellt olika insatser till gruppen. Detta skapar behov av fortlöpande samverkan mellan staden och den ideella sektorn. Hemlöshetsstrategin behandlar insatser för personer med uppehållsrätt, men även för de socialt utsatta EU-medborgare som inte har uppehållsrätt finns ett behov av fortsatt kunskaps- och metodutveckling. EU-medborgare utan uppehållsrätt berörs således inte av hemlöshetsstrategin utan av andra strategier och planer.

Socialtjänstens ansvar vad gäller boende

I socialtjänstlagen kapitel 5 regleras vilka grupper av personer som socialtjänsten har ansvar för i första hand. Där nämns barn och unga, äldre, personer med fysisk eller psykisk funktionsnedsättning, personer med missbruk och brottsoffer. Stöd till boende beviljas enligt socialtjänstlagen (SoL) och/eller lagen om stöd och service till vissa funktionshindrade (LSS). Grunden för att socialtjänsten efter utredning ska bevilja ett boende är att personen är i behov av stöd i någon form. Det kan som exempel vara bostadsanpassning, stöd för att klara av sin vardag alternativt stöd för att minska ett missbruk. Enbart bostadslöshet är inte orsak att bevilja ett boende enligt SoL och/eller LSS. Enligt 5 kap. 7 § SoL ska socialnämnden även medverka till att personen får bo på ett sätt som är anpassat efter hans eller hennes behov av särskilt stöd. Socialtjänstens ansvar för boendefrågan rör således fler grupper och fler utmaningar än de som omfattas av denna strategi, exempelvis bostäder med särskild service eller mellanformsboenden för kvinnor som av skyddsskäl inte kan bo kvar i hemmet. Frågor som berör våld i nära relationer hanteras i särskilda insatser och riktlinjer.

Stockholms stads organisation för arbete med hemlöshet inom socialtjänsten

Ärendehantering av hemlösa personer sker idag både på stadsdelsförvaltningarna eller socialförvaltningens enhet för hemlösa. Akuta beslut om boende på icke kontorstid kan fattas av hemlöshetsjouren (kl. 16:35 – 24:00), eller socialjouren (kl. 24:00-08:00). Hemlöshetsjouren och Socialjouren beviljar plats på akutboende oavsett om personen är aktuell på en stadsdelsförvaltning eller inte. Stadsdelsförvaltningarna handlägger 2/3 delar av stadens hemlösa personer. Vid en stadsdelsförvaltning kan en hemlös person handläggas av en enhet som arbetar med ekonomiskt bistånd och/eller Vuxen-/missbruk eller Socialpsykiatri. Äldreomsorgen hanterar även hemlöshet till viss del. Barnfamiljer med en osäker boendesituation är i de allra flesta fall aktuella på en enhet som arbetar med ekonomiskt bistånd. Enheter som arbetar med äldre, vuxen/missbruk eller socialpsykiatri beviljar boende i form av en insats medan de som arbetar med ekonomiskt bistånd beviljar stöd genom försörjningsstöd.

Ansvarsfördelningen mellan stadsdelsnämnderna och Enheten för hemlösa

För hemlösa personer som är aktuella vid en stadsdelsförvaltning behåller stadsdelsförvaltningen ärendet tills att personen får ny fast bostad. En hemlös person, som har haft fast boende inom en stadsdel men inte varit aktuell hos stadsdelsförvaltningen där, ska tas emot av stadsdelsförvaltningen om personen vänder sig till denna inom en månad från det att denne blev hemlös. Övriga personer som är hemlösa ska få sina behov tillgodosedda av den stadsdelsförvaltning som personen senast haft kontakt med under de senaste två åren (s.k. 2-årsregeln). Om inte något av ovan angivna förhållanden föreligger ska personen få sina behov tillgodosedda av socialförvaltningens enhet för hemlösa. Undantagna från huvudregeln är personer mellan 18-25 år, gravida kvinnor och personer 65 år och äldre som hanteras av stadsdelsförvaltningarna enligt riktlinjer för ärendeansvar.

Stockholms stad har tagit fram riktlinjer för ärendehantering av hemlösa personer mellan stadsdelsförvaltningarna och socialförvaltningens enhet för hemlösa. Riktlinjerna är formade

utifrån den traditionella gruppen av hemlösa personer, ensamstående vuxna med grava missbruksproblem och/eller psykisk ohälsa, som utgör största delen av den målgrupp som är aktuell på socialförvaltningens enhet för hemlösa. Under senare år har det emellertid tillkommit nya grupper av hemlösa som har svårt att etablera sig på den ordinarie bostadsmarknaden. Detta gäller t.ex. unga vuxna eller barnfamiljer som är nyanlända till Sverige m.fl. som saknar inkomster och/eller boendereferenser och kötid hos Stockholms stads bostadsförmedling. Det stora flertalet av dessa målgrupper är aktuella hos stadsdelsförvaltningarna.

Tak över huvudet garanti

Stockholms stad har sedan 1999 en "Tak över huvudet garanti", TÖG. Den innebär att personer som omfattas av hemlöshet alltid ska erbjudas TÖG. TÖG är samtidigt som det är en garanti också ett bistånd som beviljas enligt SoL. Det vanligaste sättet för verkställighet av TÖG är att personen beviljas boende på härbärge. Det kan ske via direktintag alternativt att plats beviljas via stadsdelsförvaltningarna/eller hemlöshetsjouren/ socialjouren. Innan ett direktintag effektueras ska akutboendets personal ha haft kontakt med hemlöshetsmottagningen vid Enheten för hemlösa för ett beslut om nattlogi. Dagen efter tar hemlöshetsmottagningen kontakt med berörd stadsdelsförvaltning eller socialförvaltningens enhet för hemlösa för att länka ärendet till rätt instans. Staden lever dagligen upp till tak över huvudet garantin.

Metoder och evidens

Socialstyrelsen anger i sin vägledning *En fast punkt -Vägledning om boendelösningar för hemlösa personer* att det är viktigt att utveckla metoder i arbetet med hemlöshet och att dessa dokumenteras, följs upp och utvärderas. Intresset för utveckling av verkningsfulla metoder inom hemlöshetsfältet går i linje med ett ökat fokus på *evidensbaserad praktik* inom socialtjänsten. I en evidensbaserad praktik framhålls det som viktigt att sammanväga brukares erfarenheter, professionell expertis och vetenskaplig kunskap. I Socialstyrelsens vägledning anges att forskningen visar att de flesta kan behålla en permanent bostad om de har tillgång till adekvat socialt stöd och att ett stabilt boende kan vara en förutsättning för att vård och stöd ska ha effekt.

Adekvat socialt stöd kan exempelvis ges i form av boendestöd eller Case-manager². Case-manager som kan anses vara en evidensbaserad metod/modell finns på några stadsdelsförvaltningar inom Stockholms stad idag.

Stockholms stad använder sig liksom ett flertal andra kommuner av något som kallas boendetrappan som arbetsmodell. Tanken med boendetrappan är att personen tränar sig på att bo och efter hand kvalificerar sig till ett eget kontrakt oftast via en tränings- eller försökslägenhet. Boendet är förenat med krav som är individuellt anpassade. Det kan handla om drogfrihet, träffa boendestöd m.m. Staden har under de senaste åren ökat antalet beviljade försöks- och träningslägenheter som innebär möjlighet för enskilda att överta ett förstahandskontrakt.

Sedan 2010 har Stockholms stad ett projekt enligt Bostad först-modellen. Principen med Bostad först är att boendet ska separeras från stöd och behandling. Inga krav ska ställas på personen förutom att följa hyreslagstiftningen. I Stockholms stads projekt har man även krävt att hyresgästen ska träffa en boendevägledare en gång per vecka.

Det finns olika sätt att se på dessa två arbetsmetoder/modeller. Huruvida bostaden ska vara ett mål i sig eller utgöra ett medel för att en person exempelvis ska bli drogfri är en fråga som diskuteras av bl.a. forskare. Stockholms stad har inte utvärderat trappstegsmodellens effekter för att minska hemlösheten, men kan konstatera att för flertalet personer som beviljats denna insats har det varit värdefullt och att många har fått ta över sina kontrakt.

Åtgärder och metoder som leder till återintegrering på arbetsmarknaden är fortsatt prioriterat i staden. Det inkluderar även personer som är hemlösa. En försörjning genom lönearbete är en viktig komponent för att personer ska få och behålla en bostad. En metod som används i staden idag är Supported employment enligt IPS-modellen³ som stöder personer med psykisk funktionsnedsättning att komma ut på arbetsmarknaden i någon form.

² Case management är en insats som samordnar vården för personer med allvarliga psykiska funktionshinder för att de ska kunna leva ett så självständigt liv som möjligt. Den ursprungliga målgruppen var vuxna personer med allvarliga psykiska funktionshinder såsom schizofreni, annan psykos eller personlighetsstörning. Idag används insatsen även vid allvarliga beroendeproblem.

³ IPS är en etablerad och definierad metod som används som stöd för att hjälpa personer med psykisk ohälsa att hitta ett arbete. Den arbetssökande processen sätts igång omgående.

Tillgängliga insatser i staden

Det pågår arbete i stadsdelarna/Enheten för hemlösa för att motverka hemlöshet genom att insatser beviljas i form av boendestöd, boende med stöd, TÖG m.m. Uppsökande verksamhet finns på samtliga stadsdelsförvaltning i någon form. Strategin lyfter nedan särskilt fram några av de insatser och verksamheter som finns tillgängliga.

Budget- och skuldrådgivning

En del av det vräkningsförebyggande arbetet består av budget- och skuldrådgivning/sanering. I Stockholms stad arbetar 22 budget- och skuldrådgivare fördelat på 14 stadsdelsförvaltningar och socialförvaltningens enhet för hemlösa. Arbetet med budget- och skuldrådgivning kan utifrån gällande lagstiftning sammanfattas i fyra områden; hushållsekonomisk rådgivning, råd och stöd vid frivilliga uppgörelser, råd och anvisningar i samband med ansökan om skuldsanering, under skuldsaneringsinförandet och under den tid betalningsplanen löper samt en del som består av förebyggande arbete.

Sedan 2012 har staden riktlinjer för handläggning av budget- och skuldrådgivning. Inga familjer eller vårdnadshavare med barn ska behöva vänta mer än en vecka för att få kontakt med en budget- och skuldrådgivare. Det är ett krav som stadsdelsförvaltningarna lever upp till utifrån införandet av öppen mottagning.

Dagverksamheter

Det finns ett antal öppna dagverksamheter som drivs av staden eller av frivilligorganisationer med stöd från staden. Dit kan hemlösa personer vända sig dagtid för att få stöd, umgås, tvätta kläder eller äta.

I arbetet för att motverka hemlöshet erbjuder Stockholms stad utöver det som krävs enligt socialtjänstlagen både dag- och nattverksamheter som vänder sig till socialt utsatta EU-medborgare.

Botorg Unga vuxna

Den 1 mars 2012 startade socialförvaltningens uppsökarenhet projektet Botorg för unga vuxna som vänder sig till unga vuxna mellan 18-25 år, med tillhörigheten i Stockholms stad, som befinner sig i hemlöshet eller i riskzon för hemlöshet. De söker aktivt upp unga vuxna på stadens härbärgen. Projektets uppdrag

har varit att kartlägga hinder och möjliga utvägar för individen till ett mer varaktigt boende. Under projektiden har man prövat alternativ till härbärge för personer som behöver akut logi och har därför inlett ett samarbete med boenden som Bandhagshemmet, Lönnen, Syrenen och Giovannis. Tanken är att unga vuxna ska kunna logeras akut eller en kortare tid i mån av plats. Utöver detta finns även sex korttidsplatser på Krukmakargatans boende.

Omvärld

I de nordiska länderna finns exempel på strategier, främst på nationell nivå men i Danmark har man också haft en lokal strategi i Köpenhamn. Dessa strategier har haft något olika inriktningar och omfattat olika avgränsningar av målgruppen hemlösa personer. De har också sett olika ut när det gäller vilka politiska ansvarsområden och aktörer som varit involverade i strategiarbetet. Kortfattade beskrivningar ges nedan på strategier i Danmark/Köpenhamn och Finland.

Danmark/Köpenhamn

De långsiktiga målsättningarna för Danmarks hemlöshetsstrategi är att;

1. Ingen medborgare ska leva ett liv på gatan
2. Inga unga bör bo på vård/omsorgsboende utan erbjudas andra lösningar
3. Boende på vård/omsorgsboenden eller härbärgen bör inte vara mer än i 3-4 månader för medborgare som klarar att flytta till eget boende med nödvändigt stöd
4. Utskrivning från fängelse, behandlingshem eller sjukhus förutsätter att det finns en lösning på bostadssituationen

Den danska regeringen har tillsatt medel för att ge stöd till ny- och ombyggnad av bostäder till hemlösa personer och till att stärka socialpedagogiska insatser, koordinering, boendestöd samt uppsökande och kontaktskapande arbete för hemlösa. De har även satsat på att ha fokus på bättre styrning av insatserna och att stödja metodutveckling till att stärka och utveckla de arbetssätt och metoder som finns. Danmarks hemlöshetsstrategi har sin utgångspunkt från Bostad först men de understryker att detta inte kan vara den enda insatsen utan måste kompletteras med annat stöd som kan bidra till att hantera personens problem. Bostad och stöd ska vara målinriktat och individualiserat med hänsyn till brukarens konkreta behov. Man anser också att

det är viktigt att det i lösningen också finns ett fokus på personens ekonomi.

Finland

Den finska regeringen antog ett program för att minska hemlösheten för perioden 2008-2011. Ett mål för programmet var att halvera långtidshemlösheten till 2011 och att den helt skall elimineras till 2015. Ett annat mål var att effektivisera det förebyggande arbetet. Finlands program tar utgångspunkt i principen om Bostad först. Det åtgärder som lyfts fram i det finska programmet är:

1. Riktade åtgärder för att minska långtidshemlöshet

I programmet beskrivs att tillsammans med att boende organiseras för långtidshemlösa finns behov av riktade, individanpassade insatser och ett mer dedikerat stöd än tidigare med rehabilitering, övervakning och tillsyn. I många fall finns behov av långsiktigt stöd för en omfattande förändring som innebär en återgång till det normala.

För att finansiera detta omfattande stöd behövs statlig finansiering av programmet.

2. Förebyggande av hemlöshet

I programmet lyfts unga under 25 år särskilt fram som att vara i riskzon för hemlöshet. Genom samverkan mellan olika aktörer vill man öka antalet projekt som erbjuder subventionerat boende till unga.

Samverkan

Samverkan med andra huvudmän och verksamheter är en förutsättning för ett framgångsrikt arbete med att motverka hemlöshet och det är något som staden lägger stor vikt vid. Andra huvudmän kan som exempel vara Kronofogdemyndigheten, Kriminalvården, Beroendevården, Psykiatrin och BUP m.fl. Strategin nämner nedan några av stadens viktiga samverkanspartners.

Stiftelsen Hotellhem i Stockholm (SHIS)

SHIS grundades 1963 och beskrivs som Stockholms stads bostadssociala resurs. SHIS uppdrag är att "tillsammans med Stockholms nämnder med ansvar för socialtjänst dels tillhandahålla genomgångsbostäder för personer som av sociala och/eller ekonomiska skäl är i behov av tillfällig bostad, dels erbjuda mer varaktig bostad med visst boendestöd för personer med sociala problem samt bedriva därmed annan sammanhängande verksamhet".

Från och med 1 januari 2009 har SHIS även i uppdrag att tillgodose behovet av särskilda bostäder för familjer med minderåriga barn. SHIS tillhandahåller dels referens- och stödboende, dels genomgångsbostäder.

SHIS arbetar inom sex verksamhetsgrenar som utgörs av:

- ungdomsbostäder
- genomgångsbostäder för vuxna
- genomgångsbostäder för familjer
- referensboende
- stödboende för vuxna
- stödboende för unga/unga vuxna

Referens- och stödboende förmedlas via remiss från stadsdelsförvaltningarna/Enheten för hemlösa. Referensboende innebär boende på prov för personer som inte har boendereferenser. Det långsiktiga syftet är att det ska stärka möjligheter till en bostad på den reguljära bostadsmarknaden.

Ideella organisationer

I frågan om samverkan är de ideella organisationernas roll av väsentlig betydelse. Staden har fortlöpande dialog med flera ideella organisationer när det gäller frågor som rör hemlöshet.

Inom hemlöshetsfältet har de ideella organisationerna traditionellt haft en viktig roll, speciellt när det gäller att göra insatser för de allra mest utsatta. I Stockholm finns ett flertal såväl stora som mindre ideella organisationer som på olika sätt gör insatser för hemlösa. Många av dessa har olika former av ekonomiskt stöd från Stockholms stad.

Stockholms stads bostadsförmedling och Bostadsbolagen

Samverkan sker med de kommunala bostadsbolagen, privata fastighetsägare och Stockholms stads bostadsförmedling bl.a. när det gäller de tränings- och försökslägenheter som förmedlas. Svenska bostäder har även medverkat i projektet Bostad först.

Det finns en genomförandegrupp i staden med representanter från stadsförvaltningar, socialförvaltningen, exploaterings- och stadsbyggnadskontoren. Syftet med genomförandegruppen är att planera för utbyggnad av stöd- och gruppboendestäder enligt SoL och/eller LSS för personer som har en funktionsnedsättning i någon form som exempelvis en neuropsykiatrisk eller annan psykiatrisk problematik. Denna typ av boenden kan även passa för personer med komplexa vårdbehov som består av en kombination av missbruk och psykisk/fysisk funktionsnedsättning.

Arbete och sysselsättning

Målet är att hemlösa personer ska bli självförsörjande.

Utifrån att situationen och att gruppen av hemlösa personer förändras över tid kan det bli aktuellt för staden att utöka samverkan med andra aktörer. I arbetet med strategin har det framkommit att arbete och sysselsättning är en viktig komponent för en framgångsrik rehabilitering. I detta arbete kan det finnas behov att involvera andra aktörer som till exempel företagare inom det privata näringslivet. Dessa tankar går i linje med policyutvecklingen på EU-nivå som beskrivits inledningsvis med ett ökat fokus på innovationer och sociala företag/kooperativ som en möjlig väg i arbetet mot hemlöshet.

Stockholms stads strategi för att motverka hemlöshet

Stadens långsiktiga mål med hemlöshetsarbetet är att den enskilde får en egen bostad och en egen försörjning. Alternativet ska vara att flertalet av stadens hemlösa personer har en stadigvarande boendesituation. Arbetet med hemlöshet ska ha ett fokus på den enskildes behov och att individens egna resurser och förmågor ska tas tillvara.

Stadens övergripande mål för arbete med hemlöshet

Nedan följer stadens övergripande mål för hemlöshetsarbetet. Längre fram i strategin presenteras mål och delmål för respektive målgrupp som staden har valt att särskilt att arbeta med.

- Att stadens vräkningsförebyggande arbete ska intensifieras
- Att antalet personer i hemlöshet ska minska
- Att antalet hemlösa personer i stadigvarande boendeslösningar ska öka
- Att verka för att antalet hemlösa personer i sysselsättning ökar
- Att barnperspektivet alltid ska beaktas i stadens arbete med hemlöshet

Arbete för att förebygga avhysningar

Flertalet stadsdelsförvaltningar bedriver ett aktivt vräkningsförebyggande arbete och har avsatt särskilda resurser för detta. En strukturerad samverkan mellan socialtjänsten, hyresvärdar och Kronofogdemyndigheten är en förutsättning för att kunna förhindra en vräkning. Ingen har intresse av att en hyresgäst vräks och ju tidigare i processen samverkan sker, desto lättare är det att hitta lösningar. Detta gäller inte minst för barnfamiljer.

Mycket tyder på att stadsdelsförvaltningarnas samarbete med de kommunala bostadsföretagen, privata fastighetsägare och Kronofogden har utvecklats. Till Kronofogden inkom 2012 totalt 543 ansökningar om avhysningar som gällde Stockholms stad,

224 av dessa verkställdes. Stockholms stad har, i förhållande till andelen lägenheter i flerbostadshus, färre ansökningar och avhysningar än Stockholms län och riket.

Det förebyggande arbetet för att motverka hemlöshet är en viktig del av Stockholms stads fortsatta arbete för att motverka hemlöshet. De flesta avhysningar sker p.g.a. bristande hyresinbetalningar och det är därför angeläget att omgående erbjuda stöd när en person är försenad med en hyresinbetalning.

Budget- och skuldrådgivning/hyresrådgivning är en viktig komponent i det förebyggande arbetet. Ekonomisk rådgivning som är kopplad till uppsökande verksamhet är betydelsefullt för att få kontakt med hyresgäster som inte går att nå trots upprepade försök med informationsbrev och inbokade tider. Hembesök ska göras när det kan finnas anledning att inleda en utredning i någon form.

Socialstyrelsen belyser i sin rapport *En fast punkt- Vägledning om boendelösningar för hemlösa* vikten av stöd i bostaden som en viktig del i det förebyggande arbetet för att motverka avhysningar. Där fyller boendestöd en viktig funktion. Dels för att minska risken för stömningar men också för att exempelvis hitta metoder som kan vara till stöd för personen att betala sin hyra. Boendestödet arbetar också motiverande för att bryta eventuellt missbruk.

Samverkan mellan stadsdelsnämnder, kommunala bostadsföretag, privata fastighetsägare och hälso- och sjukvård, Kronofogdemyndigheten och frivilligorganisation. m.fl. är nödvändigt i arbetet för att förebygga avhysningar. Likaså samverkan mellan enheter på stadsdelsförvaltningarna. Barnfamiljer och äldre ska prioriteras i det vråkningsförebyggande arbetet.

I arbetet med att ta fram denna strategi har staden tittat på hur andra kommuner arbetar med att förebygga avhysningar och kan konstatera att det är brukligt med hyresrådgivning i någon form och att socialtjänstens samverkan med hyresvärdar och andra huvudmän ses som centralt.

Mål

- Att stadens vräkningsförebyggande arbete ska intensifieras

Delmål

- Det finns riktlinjer för förebyggande vräkningsarbete
- Information med hyresrådgivning finns på stockholm.se
- Vid uteblivna hyresinbetalningar och/eller vid varning om uppsägning finns rutiner för hur stadsdelsförvaltningarna/enheten för hemlösa alltid i ett tidigt skede erbjuder ett personligt möte för en hitta en ekonomiskt hållbar lösning
- Rutiner finns på stadsdelsförvaltningarna/enheten för hemlösa för samverkan med andra kommunala förvaltningar, hälso- och sjukvård, Kronofogdemyndigheten, bostadsbolag, frivilligorganisationer. Mål för samverkan finns angivna
- God tillgänglighet till hyresrådgivning finns på samtliga stadsdelsförvaltningar/enheten för hemlösa. Uppsökande verksamhet är kopplad till hyresrådgivning i någon form
- Samtliga som riskerar att förlora sin bostad erbjuds individuellt behovsanpassat stöd i eller utanför bostaden

Målgrupperna

Nedan följer en uppdelning av olika grupper av hemlösa personer som staden prioriterar i hemlöshetsarbetet samt mål och delmål för respektive grupp. Grupperna ingår i de målgrupper som 5 kapitlet socialtjänstlagen anger att socialnämnderna har särskilt ansvar för.

Uppdelningen utesluter inte att enskilda personer kan tillhöra flera målgrupper samtidigt, exempelvis kan en person med komplex problematik i form av missbruk- och/eller fysisk/psykisk ohälsa även vara akut hemlös.

Frivilligorganisationer och ideell sektor utgör viktiga samarbetspartners i arbetet med alla berörda grupper av hemlösa.

Akut hemlösa

Akut hemlösa är personer som är hänvisade till akuta boendelösningar som exempelvis härbärgen, akutboenden, camping, vandrarhem, alternativt sover ute. En del personer är akut hemlösa en kortare tid medan andra lever under dessa omständigheter under längre perioder. Antalet personer som bor på akutboende minskar successivt. Socialförvaltningen tar årligen fram statistik och den visar att från 2003 till år 2012 har antalet minskat från 2 449 till 1 372 personer, det vill säga en minskning med 44 procent. Det är angeläget att fortsätta arbetet med att säkerställa att akuta boendelösningar inte blir långvariga utan att möjlighet ges till mer stadigvarande boendelösningar och att vid behov erbjuda missbruksbehandling och/eller socialpsykiatriskt stöd till denna målgrupp. Det är viktigt att hitta former för att säkerställa att personer som varit inskrivna vid en institution eller kriminalvårdsanstalt inte kommer direkt ut i akut hemlöshet.

Mål

- Att antalet akut hemlösa ska minska
- Ingen ska vara hänvisad till ett akut boendalternativ längre än en månad
- Att antalet personer som varit akut hemlösa som har fått en mer stadigvarande boendesituation ska öka

Delmål

- Alla som har varit akut hemlösa mer än en månad erbjuds minst sex månaders beslut om boende
- En mer stadigvarande boendelösning (minst sex mån) erbjuds efter ansökan vid utskrivning från institution och kriminalvårdsanstalt
- En uppsökare/case-manager kopplas in om en person är akut hemlös och saknar kontinuerlig kontakt med en stadsdelsförvaltning/enheten för hemlösa
- En plan med personens delmål och mål för sin boendesituation upprättas när personen är akut hemlös
- Det finns ett uppdrag vid alla akuta boendeplaceringar som är längre än 7 dagar. Uppdraget innehåller personens delmål och mål för sitt boende

Långvarigt hemlösa

För gruppen personer som är långvarigt hemlösa är det särskilt viktigt att stadsdelsförvaltningarna/enheten för hemlösa arbetar för att hitta mer stadigvarande boendelösningar. Insatser för långvarigt hemlösa är, tillsammans med insatser för unga, också bärande delar i de hemlöshetsstrategier som tagits fram i andra nordiska länder. En grupp av de personer som betraktas som långvarigt hemlösa har redan stadigvarande boendesituationer i form av boende i tränings- och försökslägenheter alternativt HVB-boenden⁴. Vid stadens planering av utbyggnad av olika boendeformer är det viktigt att genomföra en inventering av vad dessa personer själva har för mål med sitt boende, det vill säga om de önskar bo kvar i HVB-hem eller om de har som mål att få en egen lägenhet. Medelåldern hos de långvarigt hemlösa är relativt hög och tenderar att öka vilket behöver beaktas i stadens planering vid utbyggnader av olika boendeformer.

Mål

- Att antalet personer i långvarig hemlöshet ska minska
- Att antalet personer i långvarig hemlöshet som har stadigvarande boendelösningar ska öka
- Att verka för att antalet hemlösa personer i sysselsättning ökar

Delmål

- En långsiktig plan upprättas när en person är långvarigt hemlös. Planen innehåller personens mål och delmål för sitt boende och försörjning
- För varje boendeplacering som rör långvarigt hemlösa finns det ett uppdrag till boendet som innehåller personens delmål och mål för sitt boende.
- Försöks- och träningslägenheter erbjuds särskilt för målgruppen långvarigt hemlösa

⁴ Hem för vård eller boende, är behandlingshem eller boende som tar emot enskilda för vård, behandling eller boende. Verksamheten bedrivs yrkesmässigt. Staden har ramavtal med ett flertal.

Barnfamiljer med osäkra boendeförhållanden

En strukturerad samverkan mellan socialtjänsten, hyresvärdar och Kronofogden är en förutsättning för att kunna förhindra en vräkning och är särskilt viktig när det gäller familjer och vårdnadshavare med barn.

Familjer- eller vårdnadshavare med barn som lever under osäkra boendeförhållanden kan delas upp i två grupper. En grupp består av familjer som har blivit avhysta från en lägenhet. Precis som för övriga personer som förlorar sin bostad på grund av avhysning är obetalda hyror den vanligaste orsaken även hos familjer med barn. Det förebyggande arbetet i form av ekonomisk rådgivning m.m. är särskilt viktigt för denna målgrupp. Det är angeläget att personliga möten med berörda familjer eller vårdnadshavare med barn sker innan en avhysning verkställs för att kunna göra en boendeplanering.

Den andra gruppen består av nyanlända familjer med barn. Denna grupp har en annan problematik än andra familjer som står utanför bostadsmarknaden. De saknar ofta inkomster och/eller boendereferenser och kötid hos Stockholms stads bostadsförmedling och har därför aldrig etablerat sig på ordinarie bostadsmarknaden.

Studier av bostadslöshet bland barnfamiljer har visat att avhysningar inte är den största orsaken till bostadslösheten. En mer vanlig förklaring till att barnfamiljer står utan bostad är att de inte kommit in på bostadsmarknaden. Bostadslöshet bland barnfamiljer är således snarare ett "entrance" än ett "exit" problem. Det finns ett omfattande inslag av inneboende och andrahandskontrakt inom denna grupp.

Sedan 2008 tar Kronofogden fram statistik över antalet verkställda avhysningar där barn är berörda. Med berörd avses att barnet bor stadigvarande, bor växelvis eller har umgänge med en vräkt förälder mer än 30 dagar per år. Av statistikuppgifterna framgår att samtidigt som antalet registrerade ansökningar där barn är berörda minskade i Stockholm under 2012 ökade istället antalet verkställda avhysningar. 2010 var 37 barn i Stockholms stad berörda av avhysningar från bostäder med förstahandskontrakt. 2011 minskade antalet berörda barn till 27 i Stockholm för att sedan öka under 2012 till 47 barn. För första halvåret 2013 redovisar Kronofogdemyndigheten att 13 barn berörts av verkställda avhysningar i Stockholms stad vilket

innebär en markant minskning. Om flera av familjerna har många barn medför detta en större ökning av antalet berörda barn vilket påverkar statistiken.

En kartläggning av barnfamiljer i Stockholms stad 2012 som saknar stadigvarande boende visar att den största förändringen när det gäller orsaken till varför familjerna är bostadslösa jämfört med 2010 är att antalet andrahands- och inneboendekontrakt som upphört har minskat medan orsaken familjevåld/kvinnofrid har ökat.

Barnperspektivet

Vid arbete med vuxna som riskerar att bli avhysta eller som redan har förlorat sin bostad och som har barn eller bor med annans barn ska barnperspektivet beaktas, oavsett om barnet bor tillsammans med föräldern eller inte.

Mål

- Att antalet familjer eller vårdnadshavare med barn som har ett osäkert boendeförhållande ska minska
- Att antalet familjer eller vårdnadshavare med barn som har en mer stadigvarande boendesituation ska öka
- Alla familjer eller vårdnadshavare med barn som har haft en osäker boendesituation mer än en månad ska erbjudas ett längre beslut om ett boende

Delmål

- Rutiner för förebyggande arbete finns när det gäller familjer- och vårdnadshavare med barn
- Rutiner för att hembesök finns när det framkommer förseningar med en hyresinbetalning som rör familjer eller vårdnadshavare med barn
- I samband med att en familj eller vårdnadshavare med barn ska avhysas görs en barnkonsekvensanalys som dokumenteras
- Familjer eller vårdnadshavare där barn är berörda av en avhysning erbjuds en återbesökstid inom 5 dagar efter verkställighet för en uppföljning av hur deras situation ser ut
- Samverkan finns mellan enheter för ekonomiskt bistånd, familjeenheter och uppsökande verksamhet på berörd stadsdelsförvaltning
- Utvecklade samverkansformer med SHIS finns med syfte att utöka antalet lägenheter

- För varje familj eller vårdnadshavare med barn som har en osäker boendesituation finns det en plan med individuellt anpassade mål och delmål för boendesituationen. Planen följs upp löpande
- För varje boendeplacering som rör en familj eller vårdnadshavare med barn som har en osäker boendesituation finns det ett uppdrag till boendet som innehåller delmål och mål för boendet

Hemlösa med komplex problematik i form av missbruk- och fysisk och/eller psykisk ohälsa

I den här gruppen finns personer som både är akut och långvarigt hemlösa. Några har emellertid stadigvarande boendelösningar sedan många år tillbaka. Flera är i behov av motivering och/eller psykosocialt stöd för att minska sitt missbruk och/eller en psykisk ohälsa. Samtidiga insatser från socialtjänst/psykiatri/beroendevård/ primärvård är nödvändigt för att arbeta långsiktigt med denna målgrupp. För att på bästa sätt kunna erbjuda stöd från flera huvudmän samtidigt är det viktigt att berörda personer har kontakt med en uppsökare/case-manager som kan fungera som en länk mellan de olika huvudmännen. Sammanhållande vårdkedjor är viktigt för denna målgrupp. Bostad först har visat sig vara en lyckad metod för en del personer med en komplex problematik i form av missbruk- och psykisk ohälsa.

Mål

- Att antalet hemlösa personer med komplex problematik i form av missbruk- och fysisk och/eller psykisk ohälsa ska minska
- Att antalet hemlösa personer med komplex problematik i form av missbruk- och fysisk och/eller psykisk ohälsa med stadigvarande boendelösningar ska öka
- Att hemlösa med komplex problematik förutom kontakt med handläggare på en stadsdelsförvaltning/Enheten för hemlösa ska ha kontakt med uppsökare/case-manager

Delmål

- Bostad först- modellen finns utvecklad i någon form
- Kontakt med en case-manager/ uppsökare eller liknande funktion erbjuds samtliga hemlösa personer med komplex problematik i form av missbruk-och fysisk och/eller psykisk ohälsa
- Planering för utbyggnad av stödboenden och gruppboendestäder enligt SoL och LSS är påbörjad

- Det finns en plan för alla placerade personer med komplex problematik i form av missbruk- och fysisk och/eller psykisk ohälsa med personens mål och delmål för sitt boende
- För varje boendeplacering som rör personer med komplex problematik i form av missbruk- och fysisk och/eller psykisk ohälsa finns det ett uppdrag till boendet som innehåller personens delmål och mål för sitt boende

Unga vuxna hemlösa eller i riskzon att bli hemlösa

För att ingå i denna målgrupp ska man vara mellan 18-25 år. Unga personer har generellt svårt att uppfylla kraven på bostadsmarknaden bland annat på grund av allt för korta kötider på Bostadsförmedlingen och begränsade ekonomiska förutsättningar.

I samtal med företrädare för stadsdelsförvaltningar i Stockholms stad har ett antal exempel lyfts på situationer som utgör en extra risk för att unga ska hamna i en situation av hemlöshet;

- Unga som inte längre, av olika skäl, är välkomna hemma
- Ensamkommande flyktingbarn som fyller 18 och som inte längre bor kvar i en familjehemsplacering i eller utanför Stockholms stad. En situation som tas upp i samband med detta är att anhöriga till en ungdom som kommit till Sverige som ensamkommande flyktingbarn flyttar till Sverige, vilket riskerar att det inte är enbart en ungdom utan en familj som står utan bostad.
- Unga med missbruks- och eller psykisk ohälsa
- Unga som varit placerade eller haft omfattande insatser från socialtjänsten som efter 18 års-dagen inte längre är föremål för insatser

Mål

- Att antalet unga vuxna hemlösa eller i riskzon att bli hemlösa ska minska
- Att antalet unga vuxna hemlösa eller i riskzon att bli hemlösa med en mer stadigvarande boendesituation ska öka
- Att ingen person som är ung vuxen och hemlös eller i riskzon att bli hemlös ska vara hänvisad till akuta boendelösningar mer än en månad

Delmål

- Rutiner för samverkan mellan stadsdelsförvaltningarna och Botorg- Unga vuxna finns
- Planering för utbyggnad av stödboenden och gruppboendestäder enligt SoL och LSS är påbörjad
- Det finns en plan för all unga vuxna hemlösa eller i riskzon att bli hemlösa som innehåller personens delmål och mål för sitt boende
- För varje boendeplacering som rör unga vuxna i hemlöshet eller i riskzon att bli hemlösa finns det ett uppdrag till boendet som innehåller personens delmål och mål för sitt boende
- Det finns alltid en planering för den fortsatta boendesituationen för personer 18 år som inte längre är föremål för insatser från en barn- och ungdomsenhet

Äldre hemlösa

Gruppen äldre hemlösa ökar något i hemlöshetsräkningen som genomfördes 2012 och det är troligt att anta att det här är en grupp av hemlösa som kommer att öka. Stadsdelsförvaltningarna har valt att arbeta på olika sätt vad gäller ärendeansvar för personer 65 + som har en missbruks- och/eller psykiatrisk problematik. Att äldre personer inte betalar sin hyra behöver inte alltid innebära att de inte har ekonomiska medel utan att de på grund av sjukdom eller av annat skäl tappat förmågan att betala sin hyra. Viktigt att praktiskt stöd och hjälp erbjuds i form av god man m.m. Äldre hemlösa ska prioriteras i det förebyggande arbetet och akuta boendelösningar ska undvikas. Samverkan mellan socialförvaltningen och äldreförvaltningen är nödvändig för ett framgångsrikt arbete med denna målgrupp.

Mål

- Antalet personer 65 + som är hemlösa ska minska
- Inga personer som är 65 + som blir avhysta ska hänvisas till härbärgen eller andra akuta boendelösningar såsom camping/vandrarhem
- Antalet personer 65 + i hemlöshet som har stadigvarande boendelösningar ska öka

Delmål

- Personer 65 + som blir avhysta placeras i stadigvarande boendelösningar
- Utveckling och planering av boendeformer för äldre personer med missbruk och hemlöshet är påbörjad

- För samtliga hemlösa personer 65 + finns det en plan med personens mål och delmål för sitt boende
- För varje boendeplacering som rör personer 65 + i hemlöshet finns det ett uppdrag till boendet som innehåller personens delmål och mål för sitt boende

Tidplan

År 2014-2019: År 2014 är basåret för avstämning av om delmål och mål i strategin för arbetet med hemlöshet är uppfyllda.

Kunskapsutveckling

Det är betydelsefullt att stadens socialtjänst strävar efter att så långt det är möjligt använda evidensbaserade metoder och arbetssätt i arbetet för att motverka hemlöshet. Metoderna som används ska dokumenteras, följas upp och utvärderas. Lyckosamma verksamheter ska stärkas. Att hitta former för återanvändning och spridning av kunskaper och metoder som fungerar är viktigt för att arbetet med hemlöshet ska utvecklas i positiv riktning. Målgruppen förändras och det är nödvändigt att anpassa metoder och arbetssätt.

Mål

- Berörd personal som arbetar med hemlöshet och hemlösa personer ska sträva efter att så långt det är möjligt använda evidensbaserade metoder och arbetssätt för att motverka hemlöshet
- Kunskaperna inom området ska öka genom utbildning, inhämtande och användning av metoder som visat goda resultat för att motverka hemlöshet

Delmål

- Det finns kunskaper om hur man arbetar med nya målgrupper av hemlösa som exempelvis EU-medborgare
- Former finns för att inom staden utvärdera och använda kunskaper och metoder som fungerar för att motverka hemlöshet
- Berörd personal som arbetar för att motverka hemlöshet deltar fortlöpande i utbildning

System för uppföljning av hemlöshetsarbetet

Behov finns av kontinuerliga kartläggningar och uppföljningar är nödvändiga. Socialförvaltningen kommer därför att fortsätta att genomföra regelbundna kartläggningar av antalet hemlösa och deras situation och kartlägga barnfamiljer i Stockholms stad som saknar stadigvarande boende samt se över om kartläggningarna kan utvecklas i någon form.

Mål och delmål i strategin ska följas upp genom indikatorer i ILS-systemet. Strategin kommer att följas upp och utvärderas i sin helhet 2017 för att se att arbetet fortlöper enligt plan eller om nya eller andra åtgärder behöver vidtas.

Uppföljning på individnivå kommer att verkställas utifrån att upprättade planer, uppdrag och barnkonsekvensanalysen följs upp av handläggare på stadsdelsförvaltningarna/enheten för hemlösa.

Referenslitteratur;

Rapport; Hemlösa i Stockholm stad 18 april 2012

Rapport; Härbärgen/akutboenden under 2012

Rapport om barnfamiljer i Stockholms stad 2012 som saknar stadigvarande boende

Underlag till Strategin, Marie Nordfelt, Ersta Sköndal högskola, Jonas Wiklund, Stockholms stad

”Istället för vräkning” En handbok för socialsekreterare, budget- och skuldrådgivare och andra som arbetar med hyresskulder och träningsboende inom kommunen- Konsumentverket

Ekonomi i fokus – Enskede Årsta Vantör stadsdelsförvaltning

En fast punkt – Vägledning om boendelösningar, Socialstyrelsen

Hemlöshet bland utrikesfödda personer utan permanent uppehållstillstånd i Sverige

Vräkningsförebyggande arbete, stöd till socialtjänsten och andra aktörer, Socialstyrelsen

”Bokvar.nu” Att förebygga ekonomisk ohälsa Vivian Wimarlund
MDA-gruppen Linköpings universitet

