

Förskolan Sagan

Adress: Rödingevägen 17, 135 42 Tyresö

Verksamhetsform: Kommunal

Rektor/förskolechef: Ulla Lidén

Biträdande rektor/biträdande förskolechef: Yvonne Haldrup

Granskningen genomfördes: 2013-10-04 – 2013-10-09

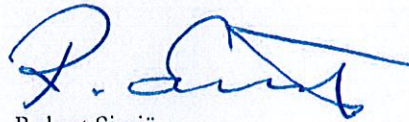
Granskningen genomförd av:



Britt-Marie Hansson Låhdet

Kvalitetscontroller

britt-marie.hansson-lahdet@tyreso.se



Robert Sirviö

Kvalitetscontroller

robert.sirvio@tyreso.se

Granskningsrapporten godkänns och överlämnas till barn- och utbildningsförvaltningen.

Tyresö den 2013-12-16



Catarina Stavenberg

Kvalitetschef

Innehållsförteckning

Sammanfattning av granskning på förskolan Sagan	3
1 Syfte	5
2 Metod	6
3 Verksamhetens förutsättningar (strukturkvalitet)	6
3.1 Styrdokument	6
3.1.1 Nationella styrdokument.....	6
3.1.2 Lokala styrdokument	6
3.2 Organisation och uppdrag.....	7
3.2.1 Beskrivning.....	7
3.2.2 Bedömning.....	8
3.3 Barngruppernas storlek och sammansättning.....	8
3.4 Personal.....	8
3.4.1 Beskrivning.....	8
3.4.2 Bedömning.....	9
3.5 Öppetider.....	9
3.6 Mötesstruktur.....	9
3.7 Lokaler, material och miljö.....	10
3.8 Säkerhet.....	10
3.8.1 Beskrivning.....	10
3.8.2 Bedömning.....	11
4 Arbetet i förskolan (processkvalitet)	11
4.1 Normer och värden	11
4.1.1 Beskrivning.....	11
4.1.2 Bedömning.....	12
4.2 Utveckling och lärande.....	12
4.2.1 Beskrivning.....	12
4.2.2 Bedömning.....	13
4.3 Barns inflytande.....	13
4.3.1 Beskrivning.....	14
4.3.2 Bedömning.....	14
4.4 Förskola och hem.....	14
4.4.1 Beskrivning	14
4.4.2 Bedömning.....	14
4.5 Samverkan med förskoleklass, skola och fritidshem.....	15
4.5.1 Beskrivning.....	15
4.5.2 Bedömning.....	15
5 Måluppfyllelse (resultatkvalitet)	15
5.1 Systematiskt kvalitetsarbete.....	15
5.1.1 Beskrivning	15
5.1.2 Bedömning.....	16
6 Referenser	17
Bilaga 1 - Brukarundersökning varen 2013.....	18

Sammanfattning av granskning på förskolan Sagan

Normer och värden

Pedagogerna har en gemensam och förankrad syn på hur de arbetar med normer och värden.

Barns inflytande

Barnen ges möjligheter att ta ansvar och få inflytande över sin dag på förskolan.

Systematiskt kvalitetsarbete

Det finns en tydlig grundstruktur för att systematiskt kunna följa upp och utvärdera verksamhetens måluppfyllelse.

Barnsäkerhet

Barnsäkerheten vad avser branta partier/sluttningar på den stora gården behöver ses över.

Förskolans lokaler är i behov av upprustning eftersom det eftersatta underhållet på sikt kan medföra risker i arbetsmiljö och barnsäkerhet.

IKT (Informations- och kommunikationsteknik)

För att kunna använda IKT i en större omfattning är ett trådlöst nätverk på förskolan en viktig förutsättning.




Pedagogisk dokumentation

Barnens läroprocesser dokumenteras i varierande grad. Detta kan utvecklas.

Registerutdrag saknas

Registerutdrag saknas för två anställda. Detta behöver åtgärdas omgående.

Kvalitetsnivåer är visualiserade genom färgsättning:

-  Grönt innebär en stark sida hos verksamheten och kan utgöra ett gott exempel för andra.
-  Gult innebär att verksamheten har områden som kan utvecklas
-  Rött innebär att verksamheten uppvisar brister som behöver åtgärdas.

1 Syfte

Kommunstyrelsen i Tyresö kommun beslutade den 27 november 2012 om en granskningsplan för fristående och kommunal verksamhet för år 2013. Enligt granskningsplanen ska de kommunala förskolorna i Tyresö kommun granskas vart tredje år.

Granskningsansvarig enhet är projekt Medborgarfokus, kvalitetsgruppen.

2 Metod

En genomgång av dokument görs före granskningsbesöket, se referenser.

Beskrivning och bedömning baserar sig på observationer, intervjuer med biträdande förskolechef, pedagogisk utvecklingsledare, pedagoger på avdelningarna och intervjuer med några slumpmässigt utvalda föräldrar på varje avdelning samt samtal med barn.

Syftet med rapporten är att ge en nulägesbeskrivning av verksamheten.

Resultatet från granskningen återkopplas till biträdande förskolechef som därmed har möjlighet att faktagranska innehållet innan rapporten färdigställs.

Rapporten lämnas över till barn- och utbildningsförvaltningen som slutgiltigt avgör vilken typ av åtgärder som förskolan behöver vidta och inom vilken tidsram detta ska vara åtgärdat. Rapporten presenteras för barn- och utbildningsnämnden och därefter publiceras rapporten på www.tyreso.se.

Bedömningen av kvalitet vägs samman av:

- **Verksamhetens förutsättningar (strukturkvalitet)**
Granskningen grundar sig på nationella och lokala styrdokument i form av skollag, läroplan för förskolan (Lpfö98), kommunens riktlinjer för förskolan, enhetsplaner, kvalitetsgarantier, organisation och uppdrag.
- **Arbetet i förskolan (processkvalitet),**
Granskningen grundar sig på en beskrivning av verksamheternas processer, rutiner och arbetssätt i förhållande till uppdragen.
- **Måluppfyllelsen (resultatkvalitet),**
Granskningen grundar sig på kvaliteten på den pedagogiska verksamheten och bedöms utifrån verksamhetens måluppfyllelse.

3 Verksamhetens förutsättningar (strukturkvalitet)

Här beskrivs de förutsättningar som verksamheten har i form av styrdokument, organisation och uppdrag.

3.1 Styrdokument

3.1.1 Nationella styrdokument

Skollagen¹ innehåller bestämmelser om skolväsendet där förskolan ingår som en skolform.

Läroplanen för förskolan² anger inriktningen på förskolans arbete och därmed också den förväntade kvalitetsutvecklingen i förskolan.

Skolverkets allmänna råd³ för systematiskt kvalitetsarbete för skolväsendet syftar till att ge vägledning till huvudmäns, förskole- och skolenheters systematiska kvalitetsarbete för en ökad måluppfyllelse.

3.1.2 Lokala styrdokument

Tyresö kommuns riktlinjer⁴ reglerar bland annat öppettider, kö och placering inom förskoleverksamheten.

Tyresö kommuns kvalitetsgarantier för förskolan⁵ anger vad barn och föräldrar kan förvänta sig av verksamheten utöver det som lagar och förordningar redan reglerar.

Barn- och utbildningsnämndens mål 2013

- Antalet nöjda brukare ska ha ökat
- Personaltätheten i förskolan ska ha ökat

Mål att uppnå enligt kommunplan 2014

- Andel årsarbetare med pedagogisk högskoleutbildning inom förskolan har ökat

Enhetsplan 2013 gäller för alla fyra förskolorna i resultatenheten Fårdala och Stimmets förskolor och skolor.

Lokal arbetsplan för förskolan Sagan innehåller en beskrivning av organisationen och hur förskolan ska arbeta med läroplanens (Lpfö98) olika målområden.

Plan mot kränkande behandling och diskriminering

(likabehandlingsplan) är centralt framtagen för resultatenhetens fyra förskolor. Innevarande läsårs plan är vid tillfället för granskningsbesöket under revidering.

¹ Skollagen (SFS 2010:800). Tillämpliga kapitel för förskolan är 1-6, 8.

² Läroplanen för förskolan, Lpfö 98, reviderad 2010.

³ Systematiskt kvalitetsarbete för skolväsendet, Skolverkets allmänna råd, 2012.

⁴ Riktlinjer för förskola, fritidshem och pedagogisk omsorg i Tyresö kommun (1 juli 2012).

⁵ http://www.tyreso.se/Kommun_demokrati/Kvalitet-och-utvarderingar/Kvalitetsgarantier-varldighetsgarantier/Forskola/

En förskola för var och en är ett dokument där pedagogerna på förskolan Sagan i samarbete med pedagogerna på förskolan Båten har utarbetat ett dokument i vilket de tydliggjort sitt grundläggande förhållningssätt gentemot såväl barn som vuxna. Alla ska känna sig välkomna och känna att detta är min förskola.

Krisplan för förskolan Sagan innehåller diverse planer i händelse av olika typer av oförutsedda händelser och kriser.

3.2 Organisation och uppdrag

3.2.1 Beskrivning

Enheten Fårdala och Stimmets förskolor och skolor består av två F-6 skolor, en grundsärskola 1-6, en träningskola 1-10 och de fyra förskolorna Båten, Pusslet, Gunghästen och Sagan. Rektor tillika förskolechef har det övergripande ansvaret för hela enheten. I ledningsgruppen ingår förutom rektor fyra biträdande rektorer varav en är ansvarig biträdande förskolechef som har det operativa ansvaret på de fyra förskolorna.

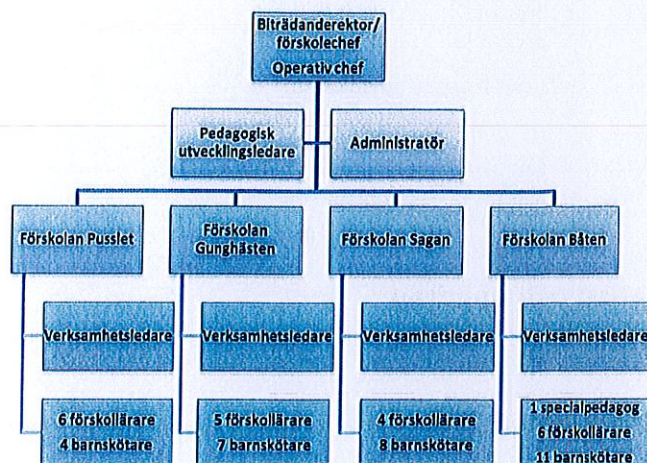
Den biträdande förskolechefen är utbildad förskollärare och har genomgått rektorsutbildning och har tidigare arbetat på olika chefsbefattningar. Hon har personalansvar för 61 anställda och genomför medarbetar- och lönesamtal med samtliga.

Förutom biträdande förskolechef finns en pedagogisk utvecklingsledare. Hon är utbildad förskollärare och har som uppdrag att tillsammans med den biträdande förskolechefen driva det pedagogiska arbetet och verka för att förutsättningar skapas så att planering, uppföljning, utvärdering och utveckling sker på förskolorna. I uppdraget ingår även att handleda alla arbetslag i pedagogiska frågor. Pedagogerna ger uttryck för att de får det stöd som de behöver från ledningen och grunden för den nya organisationen fungerar bra.

Det dagliga pedagogiska ledarskapet på förskolan Sagan utövas av en verksamhetsledare. På varje avdelning finns dessutom en avdelningsansvarig förskollärare.

De föräldrar som har intervjuats har uppfattningen att det är verksamhetsledaren som är den operativt ansvarige chefen på förskolan.

Organisationskiss



3.2.2 Bedömning

Enligt skollagen (2 kap. 10 §) beslutar rektor om sin enhets inre organisation. Antalet medarbetare som biträdande förskolechefen har chefsansvar för överstiger det maxantal på ca 40 medarbetare, som HR-chefen i Tyresö kommun har rekommenderat sedan ett antal år tillbaka⁶.

3.3 Barngruppernas storlek och sammansättning⁷

Förskolan Sagan är belägen i centrala Tyresö. I nuläget finns 69 barn i verksamheten. Förskolan har två arbetslag som består av fyra hemvisten, två för de yngre barnen och två för de äldre barnen.

- Lönneberga, 1-2-åringar, 13 barn (4,7 barn/årsarbetare)
- Bullerbyn, 1-3-åringar, 13 barn (4,3 barn/årsarbetare)
- Saltkråkan, 3-6-åringar, 21 barn (6 barn/årsarbetare)
- Villekulla, 3-6-åringar, 22 barn (7,3 barn/årsarbetare)

3.4 Personal

3.4.1 Beskrivning

Förskolan Sagan har 13 anställda pedagoger (12,25 årsarbetare). Fyra av pedagogerna är förskollärare, åtta är barnskötare och en är utbildad, vilket ger ett snitt på 17,25 barn per förskollärare och ett snitt på 5,6 barn/årsarbetare. Övrig personal på förskolan är en kokerska på 87,5% och en lokalvårdare på

⁶ Det finns inget lagstöd eller någon formulering i riktlinjer eller policy som anger max antal medarbetare per chef.

⁷ Rikssnittet är 10,1 och snittet i Tyresö kommun är 13,8 barn per årsarbetande förskollärare enligt Skolverkets statistik 2012. Rikssnittet är 5,3 och snittet i Tyresö kommun är 5,6 barn per årsarbetare enligt Skolverkets statistik 2012: www.skolverket.se.

deltid. En av pedagogerna är vikarieansvarig. På varje avdelning arbetar minst en förskollärare.

På förskolan finns en plan för personalens kompetensutveckling. Den pedagogiska utvecklingsledaren har precis startat upp ett nätverk med förskollärare från samtliga fyra förskolor som tillhör resultatenheten Fårdala och Stimmets skolor och förskolor.

Registerutdrag saknas för två anställda⁸.

3.4.2 Bedömning

Den biträdande förskolechefen och pedagogerna har relevant utbildning och är kvalificerade för sina uppdrag.

Barnantalet per förskollärare på förskolan överstiger såväl rikssnitt som kommunsnitt.

Registerutdrag saknas för två anställda. Detta behöver åtgärdas omgående.

3.5 Öppettider⁹

Förskolan Sagans öppettider är 06:30-18:30. Förskolan har semesterstängt under fyra veckor på sommaren och även i samband med fyra planeringsdagar per år. En gång i månaden har personalen arbetsplatsträff (APT) med början 16:30 men förskolan stänger klockan 16:00 dessa dagar. Om föräldrar har behov av omsorg när förskolan har stängt eller har behov av längre öppethållande när förskolan har APT så kan detta ordnas.

De föräldrar som vi har intervjuat har uppgett att de är nöjda med öppettiderna men flera har synpunkter på att skolorna och förskolorna inom enheten borde samplanera så att planeringsdagar och APT ligger på samma dagar.

3.6 Mötesstruktur

Ledningsgrupp - Rektor, biträdande rektorer och biträdande förskolechef möts en gång i veckan och utgör ledningsgruppen på resultatenheten.

Utvecklingsgrupp (UG) – Biträdande förskolechef, den pedagogiska utvecklingsledaren och verksamhetsledarna på respektive förskola utgör utvecklingsgruppen (UG) och har möten en gång i veckan.

Styrgrupp - Verksamhetsledaren och avdelningsansvariga på förskolan bildar en styrgrupp och träffas en gång i veckan.

⁸ Huvudmannen ansvarar för att all personal som anställs i verksamheten lämnar registerutdrag från rikspolisstyrelsen ur det register som förs enligt lagen om belastningsregistret till huvudmannen. (Skollagen 2 kap 31 §).

⁹ Kommunens ramtider för förskolornas öppettider är 06:30-18:30. Kommunens riktlinjer för förskola fastslår att med utgångspunkt i vårdnadshavares behov av vistelsetid för respektive barn fastställer förskolechefen förskolans öppettider. Enligt kommunens riktlinjer för förskolan får verksamheten ha stängt högst fyra veckor, men omsorg måste hela tiden ordnas efter vårdnadshavarens behov.

Avdelningsmöten/reflektionsmöten - Samtliga avdelningar har avdelningsmöten/reflektionsmöten varje vecka.

Egen planeringstid - Alla pedagoger har egen planeringstid. Förskollärare har cirka 1,5 timmar avsatt per vecka medan barnskötarna har cirka 45 minuter – 60 minuter.

Arbetsplatsträff (APT) - All personal på de fyra förskolorna möts en gång i månaden.

Planeringsdagar - Förskolan har fyra planeringsdagar per läsår. Två av dessa dagar är vikta för utvärdering av verksamheten.

3.7 Lokaler, material och miljö

Förskolan Sagan är byggd 1968. Varje avdelning har tillgång till flera rum, som är möblerade för olika pedagogiska aktiviteter. I rummen finns bland annat plats för skapande, samlingar och bygg- och konstruktionshörna. Det mesta av inomhusmaterialet är nåbart för barnen.

Utomhusmiljön består av två gårdar, varav den ena är en stor gård som även inrymmer ett mindre skogsparti. Båda gårdarna är inhägnade. Terrängen är delvis kuperad och det finns flera möjligheter till lek och olika pedagogiska aktiviteter.

Barnen äter lunch och mellanmål i sina egna lokaler. Maten tillagas i eget kök av egen anställd kokerska. Maten transporteras på vagnar till avdelningarna.

3.8 Säkerhet

Om det vid tillfället för granskningsbesöket framkommer uppenbara brister i barnsäkerheten rapporterar granskningsansvariga detta snarast till barn- och utbildningsförvaltningen, som vidtar lämpliga åtgärder.

3.8.1 Beskrivning

På förskolan finns ett säkerhetsombud och ett skyddsombud.

Förskolan använder sig av verktyget Marsh Plus¹⁰. Det finns en handlingsplan och en checklista för barnsäkerhet, som används kontinuerligt. Senaste barnskyddsround genomfördes 2013-06-10

Det finns en utrymningsplan vid brand. Förskolan ska genomföra brandutrymningsövning en gång per år men den har inte genomförts det senaste året.

Alla avdelningar för listor över barnens närvaro. Pedagogerna har rutiner vid öppning, stängning och vid utomhusaktiviteter. Det finns rutiner för om någon annan än föräldrarna hämtar och lämnar barnet.

¹⁰ Marsh Plus – är ett verktyg för systematiskt brandskyddsarbete ute i verksamheten. I Marsh Plus arbetar man med förebyggande och kontroll av brandskydd och här dokumenteras allt.

I det senaste barnskyddsroundsprotokollet beskrivs bland annat att säkerheten kring sluttning mot minigolfbanan inte är fullt tillfredsställande. Dessutom noteras att det i anslutning till en av entréerna finns ett mindre berg med en avslutande skarp brant. Det finns inget hindrande stängsel mot berget.

Lokalerna är genomgående slitna och underhållet är eftersatt.

3.8.2 Bedömning

Barnsäkerheten vad avser branta partier/sluttningar på den stora gården behöver ses över.

Förskolans lokaler är i behov av upprustning eftersom det eftersatta underhållet på sikt kan medföra risker i arbetsmiljö och barnsäkerhet.

4 Arbetet i förskolan (processkvalitet)

Beskrivning av verksamheternas processer, rutiner och arbetssätt i förhållande till läroplanens sju målområden¹¹.

4.1 Normer och värden

Förskolan ska aktivt och medvetet påverka och stimulera barnen att utveckla förståelse för vårt samhälles gemensamma demokratiska värderingar och efterhand omfatta dem.

4.1.1 Beskrivning

Förskolan arbetar med normer och värden utifrån förskolans plan mot kränkande behandling och diskriminering (likabehandlingsplan) och dokumentet "En förskola för var och en". Föräldrar har informerats om innehållet i planen mot kränkande behandling och diskriminering i samband med det senaste föräldramötet.

Pedagogerna berättar att arbetet med normer och värden bland annat kommer till uttryck i samband med samlingar där de pratar med barnen om hur man ska bete sig mot varandra.

Pedagogerna berättar att de har arbetat mycket med konfliktlösning med barnen. När en konflikt uppstår är pedagogerna närvarande och observerar barnen och låter dem försöka lösa konflikten på egen hand. De lär sig att sätta gränser och säga nej och respektera varandras olikheter och olika viljor. Om barnen inte kan lösa sin konflikt själva så stöttar pedagogerna barnen tills konflikten är löst. "Det räcker inte med att säga förlåt utan man måste också göra förlåt", säger en av pedagogerna.

¹¹ Ur läroplan för förskolan, Lpfö98 sid. 8-16

Miljön på förskolan präglas huvudsakligen av en lugn och harmonisk atmosfär såväl vid samlingar, aktiviteter som vid måltider. Barnen talar i normal samtalston med varandra.

Pedagogerna berättar att de medvetet tänker på hur de uttrycker sig när de talar med flickor och pojkar så att de inte blir särbehandlade på grund av sitt kön. Vidare berättar pedagogerna att de skapar möjligheter för barnen att välja olika aktiviteter oavsett kön. De ger uttryck för att de hellre erbjuder en aktivitet till istället för att styra in barnen på en särskild aktivitet.

Vid intervjuer med föräldrar framkommer det att de känner trygghet och tillit till pedagogernas kompetens och förhållningssätt. Barnen ger uttryck för att de trivs på förskolan.

4.1.2 Bedömning

Pedagogerna har en gemensam och förankrad syn på hur de arbetar med normer och värden.

4.2 Utveckling och lärande

Förskolan ska stimulera och utmana barnets utveckling och lärande på olika områden.

4.2.1 Beskrivning

Matematik - Pedagogerna använder sig av matematiska begrepp så ofta tillfälle ges i olika aktiviteter såväl inom- som utomhus. Matematik genomsyrar hela förskoledagen.

Naturvetenskap och teknik - Inomhus finns tillgång till bygg- och konstruktionsmaterial på alla avdelningar som inbjuder till olika aktiviteter inom naturvetenskap och teknik. Dessutom får de äldre barnen en dag i veckan gå ut i en närbelägen skog för att där delta i olika aktiviteter som är kopplade till natur och teknik.

Motorik Barnen får öva på sin fin- och grovmotorik i samband med sång och rytmik inomhus samt i den skapande verksamheten. Dessutom får de äldre barnen öva på sin grovmotorik då de har mini-röris¹² en dag i veckan. Grovmotorik är ett naturligt inslag i den dagliga utevistelsen.

Språkutveckling - Pedagogerna arbetar dagligen med barnens språkutveckling bland annat genom sång, rim, ramsor och högläsning.

Skapande - På varje avdelning finns material för skapandeverksamhet tillgänglig för barnen. På en av storbarnsavdelningen finns ett skapanderum med bland annat stafflier, ljusbord och snickarbänk.

¹² Mini-röris - är ett lekfullt jympa-program riktat till barn mellan tre och sex år.

IKT – Informations- och kommunikationsteknik - Varje avdelning har tillgång till en surfplatta (Ipad) och en dator. Trådlöst nätverk saknas på förskolan. I nuläget finns endast ett fåtal nätverksuttag. I kommunplanens¹³ omvärldsanalys för verksamhetsområdet förskola finns omnämnt att en utbyggnad av trådlösa nätverk krävs för att möjliggöra en ökad användning av IKT.

Barn i behov av särskilt stöd - Förskolan har rutiner för att kartlägga barn i behov av särskilt stöd och sätter in stödinsatser där det behövs.

Barn med annat modersmål än svenska - På förskolan finns för tillfället 28 barn med annat modersmål än svenska. Barnen uppmuntras att använda sitt modersmål i olika sammanhang. Exempelvis frågar pedagogerna barnet hur man säger ett speciellt ord på deras modersmål. Dessutom berättar de att när de besöker biblioteket så uppmuntrar de barnen att låna böcker på deras eget modersmål.

Pedagogisk dokumentation - På förskolan dokumenteras barnens lärprocesser på olika sätt. Bland annat finns dokumentation uppsatt på väggar.

Alla barn har tillgång till en egen pärm där viss dokumentation som berör barnet finns. Strukturen i pärmarna är olika och innehållets omfattning i pärmarna ser olika ut. Pärmarna är nåbara för barnen på storbarnsavdelningarna. Alla barn har dessutom digitala mappar i vilka pedagogerna tillsammans med barnen dokumenterar barnens intressen och lärprocesser. Pedagogerna ger uttryck för att de vill hitta en gemensam form för hur barnens lärprocesser ska dokumenteras.

4.2.2 Bedömning

Barnen får prova olika kreativa och utforskande arbetssätt som utgår från deras intressen.

För att kunna använda IKT i en större omfattning är ett trådlöst nätverk på förskolan en viktig förutsättning.

Barns lärprocesser dokumenteras i varierande grad. Detta kan utvecklas.

4.3 Barns inflytande

I förskolan läggs grunden för att barnen ska förstå vad demokrati är. Barnen ska alltefter ta ansvar för sina egna handlingar och för miljön i verksamheten. Barnens behov och intressen bör ligga till grund för utformningen av miljön och planeringen av verksamheten.

¹³ Kommunplan 2014-2016, Tyresö kommun, sid. 29-30.

4.3.1 Beskrivning

Barnen ges olika möjligheter till inflytande och ansvar. Bland annat får barnen hjälpa till att plocka undan efter sina aktiviteter, vara dukvärdar i samband med måltider och de hjälper varandra vid på- och avklädning i samband med utevistelse.

Pedagogerna presenterar olika aktiviteter för barnen som ges möjlighet att välja bland dessa. Pedagogerna försöker tillgodose deras önskemål. Ibland får barnen vara med och rösta fram en aktivitet eller en högläsningsbok.

Barnen på förskolan är delaktiga i förberedelserna av sina utvecklingssamtal. De får välja ut material såsom teckningar och bilder som sedan sammanställs i en presentation. Dessa visas för vårdnadshavare vid utvecklingssamtalet.

4.3.2 Bedömning

Barnen ges möjligheter att ta ansvar och få inflytande över sin dag på förskolan.

4.4 Förskola och hem

Förskolans arbete med barnen ska ske i ett nära och förtroendefullt samarbete med hemmen. Föräldrarna ska inom ramen för de nationella målen få vara med att påverka verksamheten i förskolan.

4.4.1 Beskrivning

Förskolan har rutiner för hur inskolning ska ske. Föräldrarna är aktiva under de första dagarna och är då delaktiga i verksamheten. Föräldrarnas medverkan bidrar till barnens trygghet och både barn och föräldrar lär sig förskolans rutiner.

Föräldrarna ges tillfälle att samtala om det egna barnet i samband med hämtning och lämning. I entréerna finns information tillgänglig. Några gånger per termin får föräldrarna ett informationsbrev med aktuell information. Förskolan har även en hemsida med diverse information. Några föräldrar ger uttryck för att de skulle vilja få ännu tätare och mer regelbunden information från avdelningarna på förskolan. Ett föräldramöte hålls en gång per år. Föräldraråd saknas.

Föräldrarna erbjuds samtal om det egna barnet en gång per termin och oftare om behov finns. Inför samtalet får föräldrarna fylla i ett underlag med fasta punkter. Samtalet dokumenteras. Den biträdande förskolechefen berättar att utvecklingssamtalets upplägg är något som förskolan vill fortsätta att utveckla ännu mer.

Förskolan följer kommunens rutiner för hantering av synpunkter och klagomål.

4.4.2 Bedömning

Det finns en fungerande samverkan mellan förskola och hem.

4.5 Samverkan med förskoleklass, skola och fritidshem

Förskolan ska sträva efter att nå ett förtroendefullt samarbete med förskoleklassen, skolan och fritidshemmet för att stödja barnens allsidiga utveckling och lärande i ett långsiktigt perspektiv.

4.5.1 Beskrivning

Barn- och utbildningsförvaltningen har tagit fram centrala rutiner för hur övergång mellan förskola och skola ska gå till. Enligt denna rutin ska mottagande skola bland annat skicka ut ett informationsbrev om placering till både vårdnadshavare och avlämnande förskola. Pedagogerna berättar att mottagande skolor inte alltid följer denna rutin.

4.5.2 Bedömning

De centrala rutinerna vad beträffar informationsbrev till förskolan Sagan om placering av barnen följs inte av alla mottagande skolor.

5 Måluppfyllelse (resultat kvalitet)

Förskolans kvalitet ska kontinuerligt och systematiskt dokumenteras, följas upp, utvärderas och utvecklas. Förskolechefen har ansvaret för verksamhetens kvalitet.

5.1 Systematiskt kvalitetsarbete

5.1.1 Beskrivning

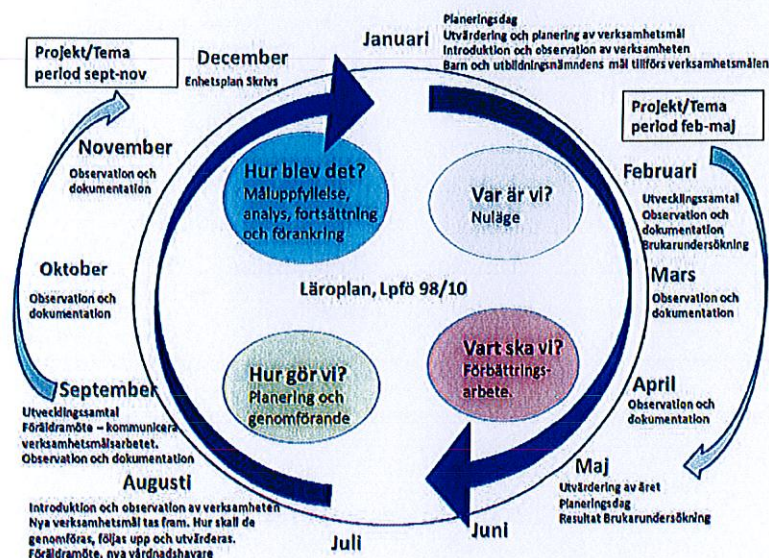
Den biträdande förskolechefen och den pedagogiska utvecklingsledaren arbetar systematiskt med att planera, följa upp, utvärdera och utveckla verksamheten.

Pedagogerna ger uttryck för att de nu har fått en tydlig struktur för hur de kan arbeta med utvärdering och uppföljning av resultaten.

Resultatenheten har följande modell/årshjul som beskriver det systematiska kvalitetsarbetet.

Uppföljning, utvärdering och kommunikation

Arshjul



Den kontinuerliga utvärderingen under verksamhetsåret sker muntligt och dokumenteras delvis.

Den biträdande förskolechefen och den pedagogiska utvecklingsledaren ger uttryck för att de redan nu ser att den mindre än ett år gamla grundstrukturen kan utvecklas. De berättar att de behöver tätare avstämningar under verksamhetsåret för att gå vidare i utvecklingsarbetet.

I tidigare utvärderingar har det framkommit att pedagogerna behöver kompetensutveckling i pedagogisk dokumentation och naturvetenskap och teknik. Förskolan satsar på kompetensutveckling inom dessa områden.

Den biträdande förskolechefen berättar att de följer upp brukarundersökningen¹⁴. Senaste undersökningen gjordes våren 2013 och där framkommer det att förskolan Sagans resultat inom alla målområden i stort sett följer genomsnittet för förskolorna i Tyresö kommun. Svarefrekvensen var 45 %. Ett exempel från varje målområde har valts ut i bilaga 1. Två målområden har fått sämre resultat än kommunsnittet och det gäller målområdena ansvar och inflytande samt styrning och ledning.

5.1.2 Bedömning

Det finns en tydlig grundstruktur för att systematiskt kunna följa upp och utvärdera verksamhetens måluppfyllelse.

¹⁴ Brukarundersökning – varje år får föräldrar svara på frågor om det egna barnets verksamhet.

6 Referenser

Vid vår granskning har vi tagit del av följande dokument:

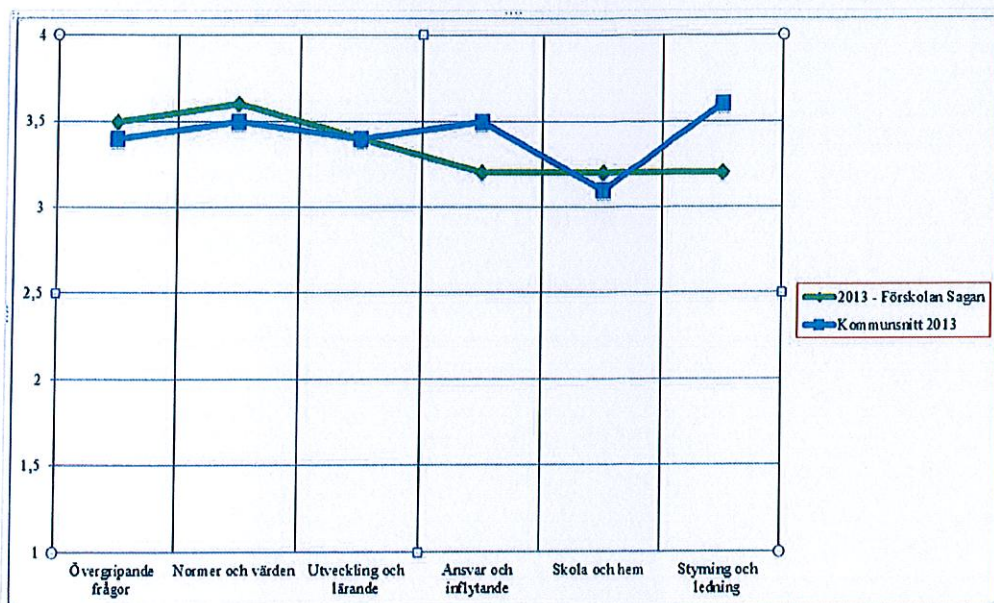
- Kommunplan 2014-2016
- Enhetsplan 2013
- Verksamhetsberättelse 2012
- Förskolan Sagan, lokal arbetsplan 2013/2014
- Barnskyddsround i förskolor, 2013-06-10
- Krisplan, förskolan Sagan, Tyresö kommun, 2013-05-09
- ”En (för)skola för var och en”, grundläggande förhållningssätt, augusti 2013
- Likabehandlingsplan för Stimmets förskolor, läsåret 2012/2013 och 2013/2014
- Informationsbrev
- Personallista
- Samtalsunderlag för utvecklingssamtal, ht-13

Bilaga 1

Varje år genomförs en brukarundersökning där föräldrar får svara på frågor om det egna barnets verksamhet våren 2013

Sammanställning av föräldraenkät förskolan Sagan

Svarsfrekvens 2013 – 45 % Antal svarande: 33



Bedömning enligt skala: *Stämmer mycket bra* *Stämmer ganska bra* *Stämmer ganska dåligt* *Stämmer mycket dåligt*
 4,0 3,0 2,0 1,0

Ett exempel från varje målområde:

Övergripande frågor

Jag är nöjd med verksamheten i mitt barns förskola

Normer och värden

Mitt barn är tryggt i förskolan

Utveckling och lärande

Verksamheten är stimulerande för mitt barn

Ansvar och inflytande

Mitt barn uppmuntras till att ta ansvar i förskolan

Skola och hem

Det finns möjlighet för mig som förälder att ha inflytande i förskolans verksamhet

Styrning och ledning

Mitt barn har kompetent personal