

Plats och tid Kommunhuset Skogsbo, onsdag 18 april 2012, klockan 18.00 – 21.50

Beslutande Marie Bladholm (M), ordförande
Amie Kronblad (FP) 1:e vice ordf, to m § 15 kl 20.55
Annika Andersson Ribbing (S), 2:e vice ordf
Johan Hedberg (M)
Ulrik Lindgren (KD)
Siv Strömbäck (MP)
Staffan Sundberg (S)
Ann-Kristin Särnbrink (S)

Tjänstgörande ersättare Iréne Ulfvin (M)
Cecilia Lindberg (M) fr o m § 16 kl 20.45

Övriga ersättare Mats Benjaminsson (FP) t om § 22 kl 21.05
Rose-Marie Kronberg (KD)
Björn Fredblad (S) t o m § 19 kl 21.00


Övriga deltagare Monica Fransson, föredragande
Catharina Lebel, föredragande
Christina Wetterberg, sekreterare

Utses att justera Ann-Kristin Särnbrink


Justeringens plats och tid: kundvals- och finansieringsavdelningen 2012-05-21

Protokollet innehåller §§ 11 - 23


Underskrifter Sekreterare


Christina Wetterberg

Ordförande


Marie Bladholm

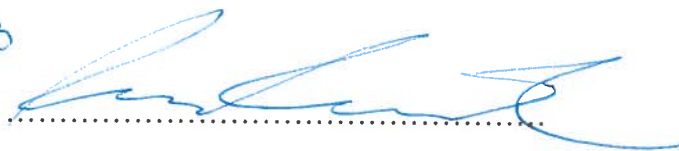
Justerande


Ann-Kristin Särnbrink

Anslag om justering uppsatt 2012-~~21-05~~ 05-21

Anslaget skall nedtas 2012-06-13

Underskrift



Innehållsförteckning

Innehållsförteckning	2
Vuxenutbildning	3
Revidering av reglemente för finansieringsnämnden för utbildning	9
Revidering av riktlinjer för särskolan	10
Differentierat bidrag för obligatorisk grundskola baserat på socioekonomiska faktorer	11
Höjning av ambitionen avseende simkunskap.....	12
Yttrande över ansökan till Skolinspektionen om godkännande som huvudman för en fristående grundskola i Värmdö kommun.....	13
Yttrande över ansökningar till Skolinspektionen om etablering/utökning av fristående gymnasie- och gymnasiesärskolor	16
Arkivplan/dokumenthanteringsplan för finansierings-nämnden för utbildning.....	22
Kontoret informerar	23
Anmälan av delegationsbeslut	24
Information om Medborgardialog	26
Övrigt ärende	27

Dnr 11FNU/0245

Finansieringsnämnd för utbildning 2012-04-18 § 11

Vuxenutbildning

Finansieringsnämnden för utbildning beslut

1. Utifrån bestämmelserna i förordning om vuxenutbildning prioriteras elever enligt punkt 1- 9 i handlingarna
2. Elever som sedan tidigare har betyget IG/F i kurser som betygssatts i ungdomsskolan tillåtas att läsa om dessa kurser.
3. Förvaltningen får i uppdrag att utarbeta förslag till avtal mellan finansieringsnämnden och utbildningsstyrelsen avseende vuxenutbildning med samma villkor och ersättning som de upphandlade anordnarna att gälla fr o m 1 juli 2012.
4. Förvaltningen får i uppdrag att utarbeta förslag till avtal avseende vuxenutbildningskansli och särskild utbildning för vuxna att gälla fr o m 1 juli 2012.

Beslutsnivå

Finansieringsnämnden för utbildning.

Ärendebeskrivning

I samband med att Värmdö ingått ett samarbete med sju andra kommuner kring vuxenutbildning och tillsammans med dem har upphandlat utbildningsanordnare behöver nämnden fatta beslut om prioriteringsordning inom vuxenutbildningen. Uppgifter som att sköta val och ansökningsförfarande, administration, studie- och yrkesvägledning inför planering av utbildning, rektorsuppgift (i de fall anordnaren inte själv har rätt att besluta om betyg) organiseras i ett vuxenutbildningskansli. Särskild utbildning för vuxna ingår inte i upphandlingen. Avtal avseende vuxenutbildningskansli och särskild utbildning för vuxna tecknas mellan finansieringsnämnden för utbildning och utbildningsstyrelsen. Avtal tecknas mellan finansieringsnämnden och utbildningsstyrelsen avseende vuxenutbildning med samma villkor och ersättning som de upphandlade anordnarna.

Upphandlingen har genomförts som tjänstekoncession. Det innebär att alla utbildningsanordnare som uppfyllt alla ställda kraven i förfrågningsunderlaget har rätt att bedriva vuxenutbildning. Utbildningsanordnaren får en i förväg fastställd peng för varje poäng som den studerande genomför med betyg. Det ska täcka kostnaderna för att bedriva verksamheten. En tjänstekoncession skiljer sig från en vanlig upphandling enligt LOU bland annat genom att det är utbildningsanordnaren som tar den affärsmässiga risken.

Avtal har tecknats med 24 utbildningsanordnare. Avtalen börjar gälla/anordnaren äger rätt att påbörja kurser 1 juli 2012. Avtalen gäller till den 30 juni 2014 med möjlighet till ett års förlängning, dvs. dock längst till den 30 juni 2015. Avtalen gäller dock till dess att påbörjade utbildningar har avslutats i enlighet med avtalade villkor.

Åtta kommuner har deltagit i upphandlingen. Förutom Värmdö är det Botkyrka, Huddinge, Järfälla, Lidingö, Nykvarn, Salem och Södertälje. Varje kommun som ingått i upphandlingen är huvudman och därmed ytterst ansvarig för den verksamhet som omfattas av upphandlingen och beslutar i alla frågor som utgör myndighetsutövning.

Den egna regin ingår inte i upphandlingen, men är med på samma villkor som de upphandlade utbildningsanordnarna. Alla kommunala anordnare som ingår i upphandlingen är valbara alternativ. Detta innebär i praktiken att den kommunala anordnaren kommer att finnas kvar och verka på samma villkor som övriga upphandlade anordnare.

Följande grupper ska prioriteras utifrån bestämmelserna i förordning om vuxenutbildning och de beviljas att studera inom vuxenutbildningen.

1. Sökande som saknar slutbetyg/examensbevis från treårigt gymnasieprogram eller motsvarande och som önskar fullfölja påbörjade studier enligt upprättad individuell studieplan.
2. Sökande som saknar slutbetyg/examensbevis från treårigt gymnasieprogram eller motsvarande och som behöver utbildningen för behörighetskomplettering samt sökande som önskar komplettera reducerat program från gymnasieskolan. Sökande som har slutbetyg/examensbevis från treårigt gymnasieprogram eller motsvarande och som behöver utbildningen för behörighetskomplettering. Avser sökande som har mera än tio procent IG/F och som därmed inte har allmän behörighet för högskolestudier.
3. Sökande som saknar slutbetyg/examensbevis från treårigt gymnasieprogram eller motsvarande och som behöver utbildningen för pågående yrkesverksamhet.
4. Sökande som saknar slutbetyg/examensbevis från treårigt gymnasieprogram eller motsvarande och som behöver utbildningen för planerat yrkesval.
5. Sökande som har slutbetyg/examensbevis från treårigt gymnasium eller motsvarande och som behöver utbildningen för övrig behörighetskomplettering.
6. Sökande som har slutbetyg/examensbevis från treårigt gymnasieprogram eller motsvarande och som behöver utbildningen för pågående yrkesverksamhet
7. Sökande som har slutbetyg/examensbevis från treårigt gymnasieprogram eller motsvarande och som behöver utbildningen för planerat yrkesval
8. Sökande som har slutbetyg/examensbevis från treårigt gymnasieprogram eller motsvarande och som vill konkurrenskomplettera.

9. Sökande med högskoleutbildning som behöver utbildningen för behörighetskomplettering eller för pågående yrkesverksamhet/planerat yrkesval

Handlingar i ärendet

Kundvals- och finansieringsavd tjänsteskrivelse 2012-04-04

Sammanträdet ajourernas för överläggningar i partigrupper.

Yrkanden och propositioner

Ulrik Lindgren (KD) yrkar bifall till förvaltningens förslag, punkterna 1-4.

Den socialdemokratiska gruppen yrkar att finansieringsnämnden för utbildning förlänger gällande avtal med Centrum för arbete och studier (CAS) till att gälla också kommande läsår, dvs fram till den 30 juni 2013, på oförändrade villkor för berörda medborgare att uppmana utbildsstyrelsen/CAS att läsåret 2012/2013 avropa den centralt upphandlade gymnasiala vuxenutbildningen som underleverantör.

Ordföranden ställer proposition om nämnden bifaller eller avslår Lindgrens yrkande och finner bifall.

Ordföranden ställer proposition om nämnden bifaller eller avslår S-gruppens yrkande och finner avslag.

Siv Strömbäck (MP) deltar ej i beslutet.

Votering begärs. Följande voteringsproposition uppläses och godkänns. Den som bifaller Lindgrens yrkande röstar ja, den som det ej vill röstar nej.

Följande röstar ja: Amie Kronblad (FP), Johan Hedberg (M), Iréne Ulfvin (M), Ulrik Lindgren (KD) och Marie Bladholm (M).

Följande röstar nej: Annika Andersson Ribbing, Staffan Sundberg och Ann-Kristin Särnbrink (samtliga S).

Siv Strömbäck (MP) avstår för att rösta.

Nämnden beslutar med 5 ja-röster mot 3 nej röster avslag på S-gruppens yrkande.

Reservation

S-gruppen lämnar följande skriftliga reservation; Den socialdemokratiska gruppen har vid tidigare sammanträden lämnat utförliga protokoll-anteckningar och skriftliga reservationer när detta ärende tidigare har behandlats i nämnden (se februari och mars-protokoll samt protokoll för kommunstyrelsen februari, mars, april).

Till dagens sammanträde har nämnden givits ett underlag som inte behandlar det som ursprungligen initierades i november 2011, nämligen frågan om kundval och konkurrensutsättning. När ärendet behandlades den 8 november 2011 beslutade nämnden enigt att återremittera ärendet för att få kompletterande underlag med bl a en risk- och konsekvensanalys innan nämnden avgjorde frågan. Sedan dess har ett antal saker hänt. Ett förfrågningsunderlag för en upphandling av vuxenutbildning har undertecknats utan något politiskt beslut om detta, vare sig i denna nämnd eller någon annan politisk instans. 24 avtal har undertecknats utan något politiskt beslut om detta, vare sig i denna nämnd eller någon annan politisk instans.

(M)ajoriteten i Finansieringsnämnden för utbildning har genom sitt beslut på kvällens möte förstökt att täcka upp för dessa ovanstående åtgärder, detta trots att det strider mot gällande delegationsordningar och reglementen och trots att ärendet alltjämt(!) saknar en risk- och konsekvensanalys.

Inför dagens sammanträde har nämnden fått konkreta uppmaningar från kommunstyrelsen som behandlade frågan den 4 april 2012. Kommunstyrelsen har, som kommunens "styrfunktiongarant" tydligt klargjort att de undertecknade avtalen INTE för ses som systemstyrningsförändrande för vuxenutbildningen. Ett sådant beslut måste fattas av kommunfullmäktige och inget sådant beslut finns taget. Denna uppgift och de konsekvenser kommunstyrelsen därmed dragit går helt på tvärs med de beslut som (m)ajoriteten ikväll tagit. Under den muntliga föredragningen hänvisas till avtalen och förfrågningsunderlaget, att dessa kräver att Värmdö tillämpar kundvalsmodellen för sin vuxenutbildning.

Det är ytterst olyckligt att kommunen försatt sig i en situation där det råder totalt delade meningar mellan de två tjänstemannakontoren som hanterat frågan (kommunstyrelsens och finansieringsnämnden för utbildning). Vi i den socialdemokratiska gruppen har, i skenet av att det är just kommunstyrelsen som är ansvariga för styrsystemet och att det fungerar, valt att utgå från kommunstyrelsens uppmaning kring hur nämnden ska se på ärendet.

I sakfrågan är vi oroad över hur denna turbulens och dåliga hantering riskerar att drabba verksamheten och de den är till för, kommunens medborgare. Vi anser alltjämt att CAS verksamhet är en otroligt viktig motor och resurs för att bidra till att människor kan omskola sig, vidareutbilda sig och därigenom vara optimalt rustade för arbetsmarknaden. Vuxenutbildningen är en viktig ingrediens för att åstadkomma så låg arbetslöshet som möjligt. Risken att verksamheten i Gustavsberg nu skärs

ned och minskas är överhängande med det beslut som (m)ajoriteten ikväll har tagit.

Protokollsanteckning

Siv Strömbäck (MP) lämnar följande protokollsanteckning;

MP har ej deltagit i beslutet med anledning av att

- vid FNU:s sammanträde 2011-11-08 återremitterades ärendet *Konkurrensutsättning och kundval inom vuxenutbildningen i Värmdö* för komplettering med en risk- och konsekvensanalys – *en redovisning av denna komplettering av risk- och konsekvensanalys har aldrig presenterats*
- vid FNU:s sammanträde 2012-02-15 återkommer frågan i Verksamhetsberättelsen under rubriken Framtidsbedömning. *MP gör en protokollsanteckning och påpekar att ett politiskt beslut aldrig tagits eftersom vi inte tagit del av någon risk- och konsekvensanalys*
- vid FNU:s extra insatta mötet 2012-03-05 redovisades att dessa avtal upphandlats och undertecknats av kommundirektören – *vilka ersättningar och villkor som gäller för dessa utbildningssamordnare har aldrig redovisats*

På FNU:s möte 2012-03-05 nämndes muntligt att det påskrivna avtalet förutsätter fem ansökningsperioder för fem olika tidpunkter för att påbörja nya kurser. Detta har, varken på dagens möte eller tidigare, skriftligt redovisats i förvaltningens underlag. Enligt annan information fastställer avtalet tydligt att en sökperiod ska påbörjas den 8 april och pågå tom den 9 maj. I denna period ansöker eleverna om att få starta vuxenutbildningskurser den 6 augusti. Detta beskrivs på kommunens egen hemsida för vuxenutbildning. Enligt samma sida har ansökningsperioden ännu inte startats. Villkoren för ansökningsperiod och arbetet med den första ansökningsperioden är oklart. För Värmdös kommuninnevånare kan det bli svårt att hitta och förstå vilka villkor som gäller och när och hur dom ska söka. För en ledamot i FNU är det omöjligt att kunna ta ställning i denna fråga utan information om detta.

I ärendebeskrivningen, tredje stycke sid 3, nämns i stora drag hur många som idag studerar inom vuxenutbildning och vilka utförare de hittills har valt. Bland annat nämns att en fjärdedel av de som valt andra utförare än kommunens egen, valt andra *kommunala* utbildningsanordnare. Nämnden har fastslagit i sin verksamhetsberättelse, att samarbetet innebär att Värmdös elever har möjlighet att söka utbildningar från alla i regionen ingående utförare, såväl kommunala som fristående. På kommunens egen hemsida för val av möjliga utbildningsanordnare finns inga andra kommunala utförare bland de anordnare som räknas upp. Då avtal mellan Värmdö kommun och andra kommunala vuxenutbildare saknas, har det inte förklarats hur Värmdös elever ska kunna välja dessa utbildningsanordnare.

Förvaltningen har ännu inte redovisat avtalen, förklarat dess innebörd

och heller inte inkommit med en kompletterande risk- och konsekvensanalys.

Trots att detta ännu inte redovisats, väljer Kristdemokraternas, Folkpartiets och Moderata ledamöter att ta förvaltningens förslag till beslut. Med tanke på att villkoren och förutsättningarna för Värmdös elever erbjuds utbildningar från hösten 2012 är väldigt osäkra, väljer vi MP i Värmdö att inte delta i beslutet.

Sändlista

Kundvals- och finansieringsavd
Akten

Justeringsanteckning

Vid justeringstillfället lämnar Ann-Kristin Särnbrink (S) följande justeringsanteckning till ärendet;

"Vi socialdemokrater bad under sammanträdet att den muntliga information som gavs av förvaltningschefen under denna punkt skulle redovisas i protokollet. Vi ombads formulera en text. Den accepterades inte av majoriteten som inte heller lämnade något annat förslag. Slutligen enades majoritetet och opposition att ordförande och justeringspersonen skulle föra överenskomma om formuleringarna. Lappen med vårt förslag tog ordföranden,

När protokollet översändes fanns inga kompletteringar gjorda över huvud taget kring den del vi önskat få med i protokollet. Någon dialog från ordförandens med ett alternativt förslag har heller inte förevarit, hon har rätt och slätt justerat utan något tillägg. Lappen med vårt förslag behöll hon till vi begärde tillbaka den.

Informationen i fråga är helt central för ärendets hantering. Under sammanträdet underströks att nämnden inte kan fatta det beslut som den uppmanats av kommunstyrelsen att göra, nämligen förlänga avtalet med Utbildningsstyrelsen/CAS på samma villkor som nu gällande. Muntligt hänvisades till de avtal och det förfrågningsunderlag som kommunen genom sin kommundirektör tecknat i samband med att 24 anordnare av vuxenutbildning upphandlats. Av dessa dokument framgår att Värmdö kommun, i likhet med de andra sju kommunerna som deltagit i upphandlingen, ska erbjuda vuxenutbildning inom ramen för en kundvalsmodell.

Vi socialdemokrater har ifrågasatt detta eftersom det endast är kommunfullmäktige som äger rätten att besluta om finansieringssystem för vuxenutbildningen. Något beslut om sådan systemförändring har inte tagits men ändå hänvisas till denna och besluten som nu tas innebär i praktiken att Värmdö tillämpar ett principsystem som inte beslutats om.

Hela hanteringen av detta ärende har varit under all kritik. Det har saknats väsentliga underlag vilket framgår också av andra reservationer och protokollsanteckningar i såväl kommunstyrelse- som FNU-protokoll. Att ärendet kulminerar med en fortsättning på den inslagna, att "mörka" information och fakta, är vi ytterligt besvikna över."

Dnr 12FNU/0082

Finansieringsnämnd för utbildning 2012-04-18 §12

Revidering av reglemente för finansieringsnämnden för utbildning

Finansieringsnämnden för utbildning beslut

Under förutsättning av kommunfullmäktiges beslut ändras reglemente för finansieringsnämnden för utbildning så att det framgår att finansieringsnämnden för utbildning ansvarar för kommunens utbildning i svenska för invandrare (undantaget flyktingar).fr o m 2012-07-01.

Beslutsnivå

Kommunfullmäktige

Ärendebeskrivning

Utbildning i svenska för invandrare är en skolform som regleras i 22 kapitlet i skollagen (2010:800) och hör samman med andra skolformer som finansieringsnämnden för utbildning ansvarar för. Därför föreslås att ansvaret för utbildning i svenska för invandrare som inte är flyktingar överförs från socialnämnden till finansieringsnämnden för utbildning. Socialnämnden ansvarar för flyktingmottagningen i kommunen och behåller därför ansvaret för utbildning i svenska för invandrare gällande flyktingar. I och med att ansvaret överförs behöver reglementet för finansieringsnämnden för utbildning ändras så att det tydliggörs att nämnden ansvarar för utbildning i svenska för invandrare, undantaget flyktingar. Ändringen föreslås gälla fr o m 1 juli 2012.

Handlingar i ärendet

Kundvals- och finansieringsavd tjänsteskrivelse 2012-04-03
Reglemente för finansieringsnämnden för utbildning

Sändlista

Kf
Akten

Dnr 11FNU/0247 *Finansieringsnämnd för utbildning 2012-04-18 § 13*

Revidering av riktlinjer för särskolan

Finansieringsnämnden för utbildning beslut

Finansieringsnämnden för utbildning fastställer riktlinjer för särskolan.

Beslutsnivå

Finansieringsnämnden för utbildning

Ärendebeskrivning

Kundvals- och finansieringsavdelningen har haft uppdraget att komplettera riktlinjer för särskolan. Kompletteringen av riktlinjerna gäller gymnasiesärskolan. Den nya skollagen (2010:800) började gälla 1 juli 2011. Riksdagen fattade 2012-02-29 beslut om ändringar i den nya skollagen gällande gymnasiesärskolan (prop. 2011/12:50).

Förslag till kompletteringar i riktlinjer för särskolan omfattar skollagens bestämmelser kring

- målgruppsstillhörighet. Dessa gäller både för grundsärskolan och gymnasiesärskolan.
- rätten till utbildning i gymnasiesärskolan enligt gällande bestämmelser i skollagen.
- de bestämmelser för gymnasiesärskolan som börjar gälla för utbildning som påbörjas efter den 30 juni 2013.

Riktlinjerna tar även upp regler om information och erbjudande om utbildning för blivande elever i gymnasiesärskolan, ansökningsförfarandet samt utbildningsenhetens uppföljningsansvar för elever i grundsärskolan och gymnasiesärskolan.

Handlingar i ärendet

Kundvals- och finansieringsavd tjänsteskrivelse 2012-04-02
Riktlinjer för särskolan

Sändlista

Särskolan
pro Varmdo
Akten

Dnr 12FNU/0080

Finansieringsnämnd för utbildning 2012-04-18, 14

Differentierat bidrag för obligatorisk grundskola baserat på socioekonomiska faktorer

Finansieringsnämnden för utbildning beslut

Nämnden har tagit del av förvaltningens utredning och översänder densamma till kommunstyrelsen

Beslutsnivå

Finansieringsnämnden för utbildning

Ärendebeskrivning

Kommunfullmäktige har i budget 2012 uppdragit åt finansieringsnämnden för utbildning att senast den 30 april 2012 utreda möjligheterna att införa en differentierad skolpeng baserad på bland annat SALSA-värden och redovisa det till kommunstyrelsen senast i maj 2012.

Utredningen har resulterat i en modell för differentierad skolpeng som skulle kunna vara möjligt att införa i Värmdö kommun. Förvaltningen har valt att särskilja den differentierade delen av skolpengen och istället för differentierad skolpeng benämna detta för differentierat bidrag för obligatoriska grundskola baserat på socioekonomiska faktorer. Modellen som bygger på variablerna andel föräldrar med icke eftergymnasial utbildning samt andel elever med utländsk bakgrund per skola genererar en viss summa per elev enligt en nivåindelad viktning. Beloppet per elev blir högre ju högre värde på de ingående variablerna en skola har. Modellen innebär att skolor med många barn till lågutbildade föräldrar och/ eller många barn med utländsk bakgrund får en större resurstilldelning jämfört med enheter som har färre barn i dessa kategorier.

Handlingar i ärendet

Kundvals- och finansieringsavd tjänsteskrivelse 2012-03-30

Sammanträdet ajourneras för överläggningar i partigrupper.

Yrkande

Koalitionen yrkar "nämnden har tagit del av förvaltningens utredning och översänder densamma till kommunstyrelsen".

Sändlista

Ks

Akten

Dnr 12FNU/0083

Finansieringsnämnd för utbildning 2012-04-18 §15

Höjning av ambitionen avseende simkunskap

Finansieringsnämnden för utbildning beslut

Nämnden godkänner förvaltningens förslag

Beslutsnivå

Finansieringsnämnden för utbildning.

Ärendebeskrivning

Finansieringsnämnden för utbildning har av fullmäktige fått i uppdrag att verka för att höja ambitionen avseende simkunskap och simförmåga utöver grundskolans krav.

Eleverna i årskurserna 1- 3 ska få utveckla vattenvana genom att leka i vatten och göra övningar där de tränar på att balansera och flyta för att sedan lära sig simma i mag- och ryggläge. Simning återkommer som en del av innehållet i kursplanerna för årskurserna 4 – 6, men där ligger betoningen mer på simningen i sig. Kunskapskrav för betyg A – E i årskurs 6 är simma 200 meter varav 50 meter i ryggläge.

Under läsåret 2012/2013 är det cirka 700 förskoleklassbarn. Dessa föreslås erbjudas simundervisning vid sju tillfällen. Enligt simlärare är det bättre att ha tillfällena koncentrerat, t.ex. en gång per vecka, än att sprida ut dem över längre tid. Samtal har skett med Gustavsbergsbadet och det är möjligt för dem att genomföra detta. Grupperna de undervisar är mellan 12-14 barn.

Kostnaden är 65 kronor per elev och tillfälle. Till detta kommer kostnader för bussresor till och från simhallen. Under förutsättning att alla skolor nyttjar erbjudandet beräknas kostnaden uppgå till cirka 350 tkr. Förslaget finansieras inom nämndens budget.

Handlingar i ärendet

Tjänsteskrivelse från kundvals- och finansieringsavd 2012-04-02.

Sändlista

proVärmdö
Enskilda skolor
Akten

Dnr 12FNU/0032

Finansieringsnämnd för utbildning 2012-04-18 §16

Yttrande över ansökan till Skolinspektionen om godkännande som huvudman för en fristående grundskola i Värmdö kommun

Finansieringsnämnden för utbildning beslut

1. Nämnden godkänner förvaltningens förslag.
2. Nämnden ger förvaltningen i uppdrag att komplettera med efterfrågat material enligt Skolinspektionens mall/checklista.
3. Nämnden delegerar till ordföranden att ta beslut.

Beslutsnivå

Finansieringsnämnden för utbildning

Ärendebeskrivning

Många Värmdöelever har redan i dagsläget valt Kunskapsskolan i Nacka. En etablering i Värmdö skulle sannolikt medföra att de elever som väljer Kunskapsskolan i Naka istället väljer Kunskapsskolan i Värmdö. Eleverna skulle därmed få möjlighet att studera inom kommunen och därmed kortare resväg.

Kunskapsskolan i Sverige AB har hos Skolinspektionen ansökt om att starta grundskola med årskurserna 4-9 i Värmdö kommun.

Skolinspektionens dnr 31-2012:880

Skolans namn Kunskapsskolan Värmdö

Årskurserna 4-9, totalt utbyggd verksamhet 288 elever år 2014

Start läsåret 2013/2014 i Värmdö kommun

Sökandens namn Kunskapsskolan i Sverige AB

Handlingar i ärendet

Kundvals- och finansieringsavd tjänsteskrivelse 2012-04-02

Remiss från Skolinspektionen 2012-03-01

Sammanträdet ajourneras för överläggningar i partigrupper.

Yrkanden och propositioner

Ulrik Lindgren (KD) yrkar tillägg till förvaltningens förslag att Nämnden ger förvaltningen i uppdrag att komplettera med efterfrågat material enligt Skolinspektionens mall/checklista.
Nämnden delegerar till ordföranden att ta beslut.

Siv Strömbäck (MP) yrkar se bilaga 1 till protokollet.

S-gruppen yrkar bifall till Strömbäck's yrkande.

Ordföranden ställer proposition om nämnden bifaller eller avslår yrkandet från Lindgren och finner bifall.

Ordföranden ställer proposition om nämnden bifaller eller avslår yrkandet från Stömbäck och S-gruppen och finner avslag.

Votering begärs. Den som bifaller yrkandet från Lindgren röstar ja. Den som det ej vill röstar nej.

Följande röstar ja: Cecilia Lindberg (M), Iréne Ulfvin (M), Johan Hedberg (M), Ulrik Lindgren (KD) och Marie Bladholm (M).

Följande röstar nej: Annika Andersson Ribbing, Staffan Sundberg, Ann-Kristin Särnbrink (samtliga S) och Siv Strömbäck (MP).

Protokollsanteckningar

S-gruppen lämnar följande protokollsanteckning; Yttrande till Skolinspektionen ang. Ansökan att starta grundskola i Värmdö

Inför dagens sammanträde fanns i handlingarna en ytterst knapphändig tjänsteskrivelse som inte på något sätt svarar på de frågor skolinspektionen bett kommunen att yttra sig över. Det är anmärkningsvärt att ordföranden låtit ärendet tas upp på dagordningen med ett så undermåligt underlag, dessutom efter så många veckors handläggningstid och med en behandling som innebär att kommunen svarar försent.

Vid sittande sammanträde presenterar miljöpartiets ledamot ett alternativt förslag, en tiosidig skrivelse som behandlar de frågor skolinspektionen ställt. I en ajournering gavs vi möjlighet att ta del av innehållet och vi fann att den utgjorde ett bra underlag att sända in till Skolinspektionen.

Ett tredje förslag till beslut presenterades då av (m)ajoritetsföreträdare. Att uppdra till ordföranden att på delegation utveckla ett svar med tjänsteskrivelsen i handlingarna som grund som skulle sändas till Skolinspektionen dagen efter sammanträdet.

Det blev också majoritetens beslut (miljöpartiet som är del av den styrande koalitionen röstade inte med). Vi är djupt kritiska till att ärenden hanteras på detta sätt. Det är att kringgå demokratin och inte ta seriöst på det uppdrag som nämnden har. I sak är det viktiga uppgifter detta ärende handlar om. En ny skoletablering i Gustavsberg skulle få stora konsekvenser, både för de befintliga (fristående och kommunala) och för den skola som startar upp.

Siv Strömbäck (MP) lämnar följande protokollsanteckning; Skolinspektionen har efterfrågat de ekonomiska, organisatoriska samt pedagogiska effekterna av ett eventuellt godkännande av ansökan om att starta en fristående grundskola i Värmdö kommun från Kunskapsskolan i Sverige AB. Miljöpartiet har valt att själva utreda situationen och arbetat fram ett eget förslag till yttrande med anledning av att det underlag Skolinspektionen efterfrågar saknas i ärendet. MPs yttrande bygger på en

saklig och opartiska analys av förutsättningar för såväl kommunala som fristående skolor i kommunen, samt Värmdö kommuns elevers möjligheter till att göra val av skolor med olika pedagogiska inriktningar. Slutsatserna i MPs yttrande är att en ny fristående grundskola med åren 4-9 i Gustavsberg leder till tydliga konsekvenser för de kommunala skolorna vilket inte har framgått av det förslag till beslut förvaltningen föreslår. MPs förslag till yttrande är bilagt protokollet.

Sändlista

Skolinspektionen

Akten

BILAGA 1.

VÄRMDÖ KOMMUN Finansieringsnämnden för utbildning
2012 -04- 18
DIARIENR 12 FNU/0032

Ärende 8 FNU 18 april

Yttrande över ansökan till Skolinspektionen om godkännande som huvudman för en fristående grundskola i Värmdö kommun

Förslag till beslut

Nämnden antar MP Värmdös förslag till yttrande som sitt eget.

Yttrande över Ansökan från Kunskapsskolan i Sverige AB om godkännande som huvudman för en fristående grundskola i Värmdö kommun

Sammanfattning av konsekvenser av en etablering enligt ansökan

Värmdö kommunala skolor står just nu inför en omfattande omorganisation för att anpassa sig till den nya skollagen och den nya läroplanen. Samtidigt har de en stor outnyttjad lokalkapacitet som förvaltningen arbetar med att minska i år och under kommande år. Värmdö kommunfullmäktige har 2011 bestämt att renovera den mest centralt placerade kommunala skolan som vänder sig till samma åldersgrupp som Kunskapsskolan i Värmdö planerar att ha.

Under senare år har antalet elever som lämnar de kommunala skolorna för fristående och kommunala skolor i framförallt Nacka kommun ökat. Framförallt elever i den aktuella åldersgruppen. Värmdö arbetar aktivt med att förbättra de kollektiva transporterna inom och in till Nacka och Stockholm, vilket möjliggör ökade transporter i framtiden.

Värmdö kommun ser dessutom över finansieringsprincipen för de kommunala skolorna i samband med budget 2013. Finansieringsprincipen innebär att lokalkostnaderna i dagsläget inte belastar de enskilda enheternas budget, vilket de kan komma att göra från och med 2013.

Sammantaget skulle en etablering av Kunskapsskolan i Värmdö innebära både stora organisatoriska samt ekonomiska risker för de kommunala skolorna i Värmdö kommun. Det är möjligt att en etablering skulle medföra att en av de skolor som idag är inriktade på åldersgrupperna 6-9 skulle behöva läggas i "malpåse", i väntan på att elevantalet i den aktuella åldersgruppen ökar igen fram emot 2020.

Samtidigt har Värmdö kommun ingen skola med den inriktning som Kunskapsskolan erbjuder, och det är möjligt att en del av de elever som i dag väljer att gå i en skola i Nacka kommun, om Kunskapsskolan i Värmdö hade funnits, skulle ha valt att gå i denna, i kommunen belägna skolan.

Geografisk beskrivning Värmdö kommun

Värmdö kommun ligger sydost om Stockholm, utanför Nacka kommun. Kommunen utgör en stor del av Stockholms skärgård, en arkipelag bestående av drygt 24 000 öar, kobbar och skär. Huvudort är Gustavsberg, som ligger ca 4 km ost om kommungränsen till Nacka kommun och drygt 20 km sydost om Stockholm centrum. Geografiskt kan kommunen delas in i fyra områden med var sitt tydligt centrumområde. Gustavsberg med omgivning, Ingarö med Brunn som centralort, Värmdölandet med Hemmesta som centralort och Djurö/Stavsnäs med Björkås som centralort. Avstånd på bilväg mellan Gustavsberg och de övriga centralorterna är ca. 7 km till Brunn centrum, ca. 8 km till Hemmesta centrum och drygt 20 km till Björkås centrum. Mer än hälften av kommunens totala yta utgörs Östersjön med öar utan broar, där en mindre andel av den fast boende befolkning bor. Värmdö kommun har idag höga kostnader för skolskjutsar samtidigt som kommunen arbetar väldigt aktivt med att förbättra kollektivtrafiken såväl inom kommunen som mellan olika kommuner och Nacka och Stockholms kommuner. Detta märks bland annat i kommunens nyligen antagna Översiktsplan 2012-2030.

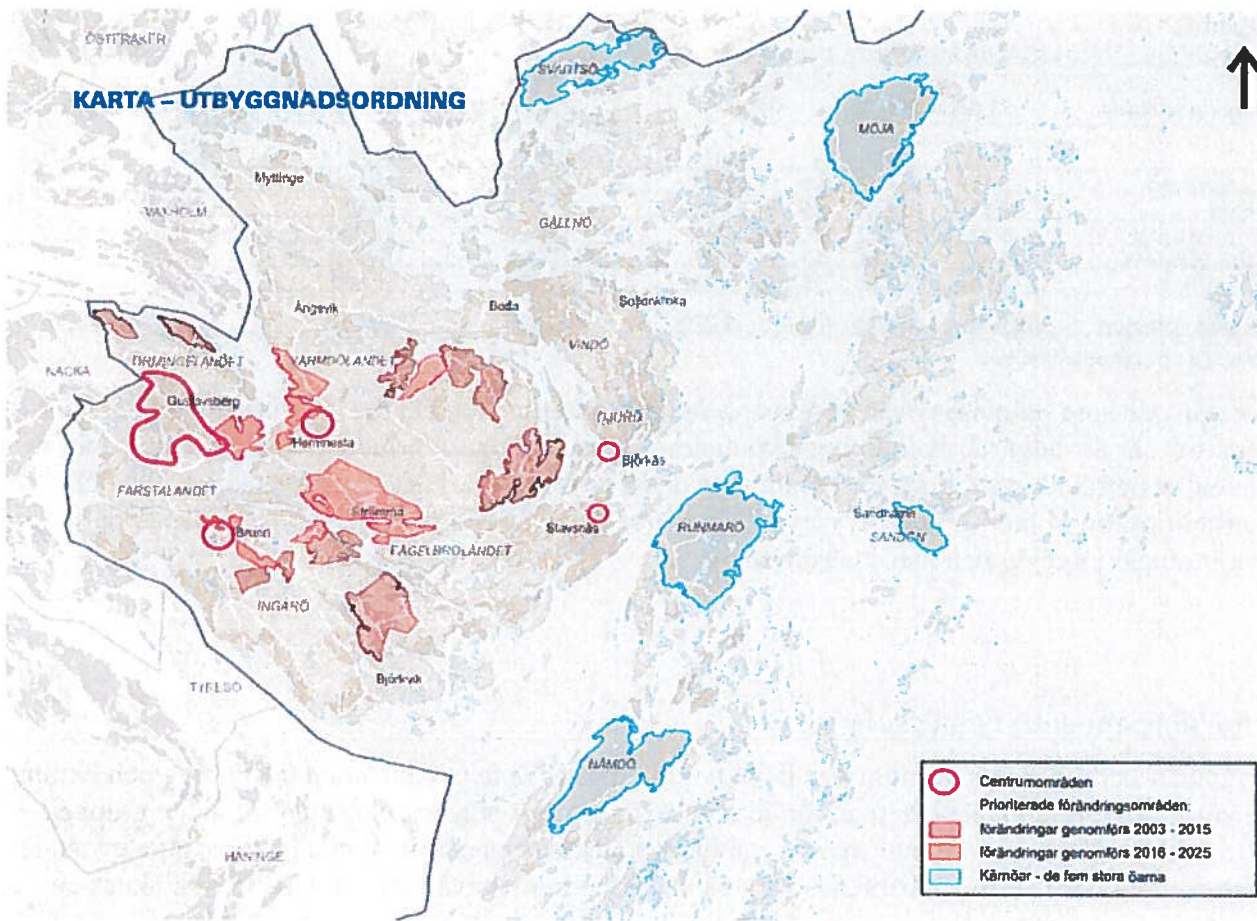
I Värmdö kommun finns tolv kommunala och fyra fristående grundskolor. I Gustavsberg finns totalt sex grundskolor, två st F-3-skolor (Norra Lagnö skola och Munkmora skola), två st F-5 (Ekedalskolan och Skolan Lär), en F-9 (Ösbyskolan) och en 6-9-skola (Kvarnbergskolan). På Ingarö, i närheten av Brunn finns två grundskolor, en F-3-skola (Fågelviks skola) och en F-9-skola (Brunn skola). Ytterligare en F-9-skola (Lemshaga Akademi) finns belägen mitt emellan Gustavsberg och Brunn centrum.

Längre österut i kommunen finns fyra skolor innan och i anslutning till Hemmesta centrum, tre st F-5-skolor (Vik och Grantomta skola samt Hemmesta F-5) och en 6-9-skola (Hemmesta 6-9). 7 km bortom Hemmesta centrum finns en F-5-skola (Kyrkskolan), i den mindre orten Ängsvik.

I sista centrumområdet Björkås finns en F-9-skola (Djurö skola). I Skärgården utanför de öar vi kan nå via broar, finns en Skärgårdsskola, F-9, bestående av fem separata enheter med totalt färre än 70 elever idag. Enheterna är belägna på de öar som i bilagd karta utpekats som kärnöar.

Kommunala skolors placering kan även se på webbkarta:

<http://solenwebportal.cartesia.se/varmdo/default.aspx?karta=Skola%20-%20Idrott>



Källa: Värmdö kommuns Översiktsplan 2012 - 2030

Befolkningsökning

Värmdö kommun har från 1985 till 2010 varit en av landets mest snabbväxande kommuner och ökat med 100 procent, från cirka 19 000 till cirka 38 000 personer. Det är en ökning som anses fortsätta framöver, om än i lägre ökningstakt. I kartan ovanför markeras ut områden vilka i kommunens Översiktsplan utpekats som områden som de närmaste åren kommer att ha en planerad befolkningsökning.

1980	1990	2000	2010	2020	2030
18000	22000	31000	38300	45000	55000

Källa: SCB och kommunens prognos, Värmdö kommuns Översiktsplan 2012 - 2030

MB Fko

Tabell 2
Folkmängd i Värmdö kommuns fem prognosområden

Prognosområden	31 december år			Ökning	Prognos hög		
	1985	2010	%	Antal	2015	2020	2030
Gustavsberg	7 117	13 965	96	6 848	15 800	19 000	25 000
Ingarö	2 333	6 745	189	4 412	7 800	8 500	11 000
Värmdölandet	6 277	12 872	105	6 595	14 800	17 000	22 000
Djurö/Stavsnäs	2 397	3 594	50	1 197	3 900	4 200	5 500
Skärgården	1 049	1 125	3	27	1 200	1 300	1 500
Värmdö kommun	19 173	38 252	100	19 079	43 500	50 000	65 000

Källa: SCB och Värmdö kommun

Utvecklingen som redovisas ovan baseras på det höga alternativet. Då det har visat sig att det låga alternativet är för högt, får befolkningsökningarna anses för höga. Värmdö kommun håller på att ta fram en ny befolkningsprognos för kommunen under våren 2012. Förvaltningens kundvals- och finansieringskontor har justerat ner elevantalet något för de närmaste åren, delvis beroende på förskjutningar i nybyggnationer i Gustavsberg.

Befolkningsprognos grundskola

Elevantalet i grundskolan har följt den höga befolkningstillväxten, med störst inflyttning och ökning i de yngre åren. Inom länet kan man för de senaste åren se ett minskat elevantal för åldersgruppen 13-15, vilket i Värmdö kommun snarare stabiliserat åldersgruppens antal och medfört att elevantalet för åren 2010-2014 varit och beräknas vara på ungefär samma nivå varje år. Därefter beräknas en ökning ske även i denna åldersgrupp, för att framåt 2020 vara drygt 30 % större än idag. Elevantalet i åldersgruppen 10-12 är idag något större än för åldersgruppen 13-15 och kommer de närmaste åren öka i antal, för att sedan stabiliseras på strax under 2 000 elever.

Ålder	2010	2011	2012	2013	2014	2015	2016	2017	2018	2019	2020
0-1	977	982	1 026	1 054	1 093	1 144	1 205	1 264	1 322	1 378	1 430
2-5	2 426	2 423	2 280	2 244	2 277	2 323	2 423	2 509	2 605	2 709	2 821
6-9	2 474	2 526	2 592	2 573	2 532	2 535	2 402	2 369	2 404	2 446	2 539
10-12	1 531	1 598	1 714	1 886	1 976	1 934	1 981	1 997	1 989	1 877	1 803
13-15	1 540	1 527	1 520	1 546	1 616	1 735	1 908	1 998	1 955	1 998	2 010
16-18	1 773	1 657	1 650	1 535	1 524	1 520	1 549	1 618	1 733	1 901	1 988
19-24	2 425	2 684	2 831	3 011	3 028	3 024	2 965	2 833	2 809	2 701	2 741
25-44	9 835	9 807	9 818	9 919	10 098	10 360	10 544	10 805	11 006	11 209	11 440
45-64	10 133	10 308	10 506	10 699	10 873	11 142	11 593	11 942	12 206	12 533	12 739
65-79	4 192	4 481	4 748	5 024	5 291	5 462	5 538	5 689	5 854	5 965	6 041
80-84	518	545	576	594	632	678	737	760	802	841	893
85-w	477	490	506	519	528	545	571	601	617	645	684
Summa	38 301	39 029	39 768	40 604	41 466	42 402	43 417	44 385	45 301	46 202	47 130

Tabell 2: Befolkningsprognos, åldersfördelat fram till 2020. (Fler åldersfördelningar kommer att finnas på hemsidan)

Källa: Värmdö kommuns Budget 2012

Elevantal aktuella skolår

Elevantalet för den i ansökan intressanta åldersgruppen 10-15 var under 2010 totalt 3 094 elever, varav 765 elever gick hos fristående skolor. För 2011 var det totala antalet elever i åldersgruppen 3 068 st., dvs. en minskning med 26 elever. Antalet elever i fristående skolor 2011 var 852 st., en

ökning jämfört med året innan med 87 elever fler som gick i fristående skolor.

Antal elever grundskola och särskola	Volym (antal elever)				Skolpeng 2011	
	Bokslut	Rev budget	Bokslut	Avvikelse	Peng per elev i kr	Avvikelse, kr
	2010	2011	2011	mot budget		
Grundskola	5 472	5 534	5 531	-3		128
F-klass	635	605	601	-4	61 466	246
varav proVamdo	525	484	482	-2		
varav externa anordnare	110	121	119	-2		
År 1-3	1 743	1 872	1 864	-8	61 466	492
varav proVamdo	1 411	1 498	1 503	5		
varav externa anordnare	332	374	361	-13		
År 4-5	1 027	1 039	1 037	-2	61 466	123
varav proVamdo	814	821	775	-46		
varav externa anordnare	213	218	262	44		
År 6-9	2 067	2 018	2 029	11	69 979	-770
varav proVamdo	1 525	1 473	1 441	-32		
varav externa anordnare	542	545	588	43		

Källa: Finansieringsnämnden för Utbildnings Verksamhetsberättelse 2011

För 2012 beräknas elevantalet för den i åldersgruppen 10-15 att öka med drygt 100 elever till att omfatta nästan 3 200 elever. Antal elever som går i fristående skolor uppskattas öka med ca. 70 elever till drygt 920 st., delvis beräknat på en kraftigare ökning under höstterminen 2011 då drygt 120 elever i åldersgruppen lämnade Värmdös kommunala skolor för en nystartad fristående skola i Nacka kommun.

Antal värmdöelever i grundskola

Antal elever			
Fklass - År 9	Budget 2011	Budget 2012	Ökning/ minskning
Grundskola	5 528	5 677	149
F-klass - År 5	3 520	3 654	134
varav proVamdo	2 817	2 850	33
varav externa anordnare	703	804	101
År 6-9	2 008	2 023	15
varav proVamdo	1 586	1 416	-170
varav externa anordnare	422	607	185
Moderamål	218	218	0
varav proVamdo	192	192	0
varav externa anordnare	26	26	0
Skolbarnsomsorg	2 792	2 922	130
F fritidshem	598	630	32
varav proVamdo	508	517	9
varav externa anordnare	90	113	23
1-3 fritidshem	1 751	1 776	25
varav proVamdo	1 402	1 421	19
varav externa anordnare	349	355	6
4-5 fritidsklubb	443	516	73

Källa: Finansieringsnämnden för Utbildnings Budget 2012 (tas bort, felaktigt åldersspann?)

Fristående grundskolor belägna inom kommunen

Inom kommunen finns idag fyra stycken fristående grundskolor. Endast en skola bedriver undervisning i åldern 6-9, Lemshaga Akademi. Den skola är två-parallellig och har ungefär 50 elever/årskurs, dvs. totalt nära 290 elever i åldern 10-15. Skolan Lär, som ligger i Gustavsberg, har 15-20 elever per årskurs i åldern 10-12 och Montessoriskolan Grantomta skola, som ligger i

området Ljung ett par km innan Hemmesta centrum, har drygt 20 elever per årskurs.

Skolorna drivs i tre fall av ideella stiftelser, och den den fjärde, Skolan Lär, av privata ägare.

Enhet	Skolår	Elevantal 2010 - 11
Norra Lagnö Skola	F - 3	61
Skolan Lär	F - 5	109
Grantomta	F - 5	123
Lemshaga	F - 9	448

Källa: Huvudmännens verksamhetsberättelser för 2011

Fristående och kommunala grundskolor i närliggande kommuner

I den närliggande kommunen Nacka finns flera grundskolor för den i ansökan aktuella åldergruppen. Även Stockholms kommuns innerstadsskolor kan med tanke på de goda kommunikationerna (motorvägsbussar till Slussen) utgöra ett alternativ för kommuninvånarna i den aktuella åldersgruppen. Det totala antalet elever som gick i skolor utanför kommunen var 400 elever år 2010, 491 elever år 2011 samt beräknas uppgå till drygt 550 elever år 2012. Den stora ökning mellan 2011 och 2012 förklaras delvis med den nyöppnade och utökade fristående skolan Internationella Engelska skolan. Skolan expanderar fortfarande och beräknas vara färdig först läsåret 2013/14. Skolan har för Värmdös elever ett bra transportmässigt läge nära motorvägsbusshållplatsen *Nacka trafikplats*. En annan faktor som påverkar utveckling med ett ökat elevantal utanför kommunens gränser är att elevantalet i åldersgruppen 13-15 minskat i Nacka de senaste åren, framförallt i den geografiskt närmaste kommundelen Boo. Denna elevgrupp ses minska de kommande åren för att sedan öka starkt och fram mot 2020 ha ökat med drygt 35 % jämfört med idag.¹ I Nacka kommun ligger utöver redan nämnda Engelska skolan, de kommunala skolorna Björknässkolan, Myrsjöskolan, Skuru skola och Eklidens skola samt de fristående skolorna Johannes Petri skola, Idunskolan, Vittra i Saltsjö-Boo samt Kunskapsskolan Nacka placerade så att de utgör tänkbara alternativ för Värmdö kommuns elever.

I Stockholms kommun ligger flera innerstadsskolor placerade så att de utgör tänkbara alternativ, men då kommunen endast har ett fåtal studerande i dessa, är kommunens erfarenhet att val av skolor i Stockholms kommun oftast bygger på speciella omständigheter för det enskilda fallet för elever i den aktuella åldersgruppen.

Placering	Antal elever 2011	Prognos antal elever 2012
Totalt utanför Värmdö	491	550
Nacka kommun		
- varav i fristående		
Stockholm kommun		
- varav i fristående		

Källa: Kundval och finansieringskontoret 2012

¹ Handlingsplan för förskole- och skolplatser 2012 – 2020, Utbildningsnämnden Nacka kommun 2011

Elevrörlighet

Elevrörligheten inom Värmdö kommun är lägre än för de exempelvis närliggande kommunerna Nacka och Stockholm. Framförallt i yngre åldrar, då det sker främst till fristående skolor inom kommunen. En ökande rörlighet kan ses, främst från skolår 4 och uppåt. Ett mönster kan även skönjas när det gäller rörlighet, den tenderar att ske utifrån de geografiskt yttre områdena/skolorna till skolor belägna mer centralt i kommunen och i Nacka kommun. I och med elevantalets nedgång för de i ansökan aktuella åldersgrupperna och ett ökat utbud av attraktiva skolor i främst Nacka kommun, har denna tendens eskalerat. Inför 2012 beräknar förvaltningen med de fristående och andra kommuners kommunala skolor ska ta marknadsandelar motsvarande 1 %, för 2011 motsvarade ökningen av marknadsandelar 3 %.

Under 2011 rörde sig 46 elever i andra riktningen, från Nacka eller Stockholms kommun till kommunala skolor i Värmdö kommun.

Tabell: Elever från annan kommun i Värmdö skolor

	Snitt 2009	Snitt 2010	Snitt 2011
Summa	41	36	46

Källa: Utbildningsstyrelsens Verksamhetsberättelse 2011

Elevantal och kapacitetsutnyttjande i Värmdös kommunala grundskolor

Det sammantagna kapacitetsutnyttjandet av Värmdös kommunala skolor bedöms 2011 uppgå till 75 procent. Motsvarande kapacitetsutnyttjande 2013 skulle uppgå till 78 procent om inga ytterligare fristående skolor etableras i kommunen, beräknat på en något lägre befolkningsökning än den nuvarande redovisade. Nedan redovisas beräknad kapacitet per område utifrån de i området belägna skolornas kapacitet 2011 samt konsekvenser av planerad nybyggnation.

Kapacitetsutnyttjandet redovisas som bra i intervallet 90-105 procent, acceptabelt i intervallet 80--110 procent, lågt vid kapacitetsutnyttjande under 80 procent och högt vid kapacitetsutnyttjande över 110 procent.

Tabell4

skola	åldrar	2011 år siffror enligt provarmdo		
		elevantal	Max antal elev	Kapacitetsutnyttjade
Ekedal	F – 5	426	525	81,1%
Munkmora	F – 3	78	180	43,3%
Kvarnberget	6 – 9	360	600	60,0%
Ösby	F – 9	747	800	93,4%
Hemmesta 6-9	6 – 9	399	630	63,3%
Hemmesta F-5	F – 5	368	550	66,9%
Vik skola	F – 5	532	600	88,7%
Kyrkskolan	F – 5	132	175	75,4%
Brunn skola	F – 9	581	840	69,2%
Djurö skola	F – 9	396	550	72,0%
Fågelvik	F – 3	182	200	91,0%
Skärgårdsskolan	F – 9	62		
Totalt (ej Skärgård)		4 201	5 650	74,4%

Källa: Statistik provarmdo 2011 samt Kapacitetsutredning 2008

Gustavsbergsområdet

Kommunala grundskolor i området med elever i aktuell åldersgrupp är Kvarnbergsskolan med mycket lågt kapacitetsutnyttjande, Ösby skola med bra kapacitetsutnyttjande samt Ekedalskolan med acceptabelt kapacitetsutnyttjande.

Fristående skolor inom området är Skolan Lär, som har en viss kapacitet att ta emot fler elever i åldersgruppen och i anslutning till Gustavsberg ligger även Lemshaga Akademi med i princip fullt utnyttjad kapacitet.

En stor ombyggnad och förtätning med upp till 2 500 bostäder i Gustavsberg planeras, men starten för flera stora byggnadsprojekt har skjutits upp och beräknas påbörjas tidigast 2014.

Kvarnbergsskolan är dåligt skick och en mer omfattande renovering planeras att påbörjas 2013.

Totalt sett väldigt stor överkapacitet i aktuell åldersgrupp i området, och redan idag har Kvarnbergsskolan svårt att få budget i balans.

Ingarö med Brunn centrum

Kommunala grundskolor i området med elever i aktuell åldersgrupp är Brunn skola med mycket lågt kapacitetsutnyttjande, och framförallt i de aktuella åldrarna.

Fristående skolor i anslutning till området är Lemshaga Akademi med i princip fullt utnyttjad kapacitet.

I Brunn centrum planeras att inom några år bygga drygt 100 lägenheter, och flera fritidshusområden planeras om till permanenta bostadsområden. Även dessa förväntas ge viss ökning i aktuell åldersgrupp, men den huvudsakliga ökningen kommer troligtvis ske i lägre åldrar, och bedöms få ett genomslag i aktuell åldersgrupp först framåt 2020.

Totalt sett väldigt stor överkapacitet i aktuell åldersgrupp i området, och även Brunn skola har idag

svårt att få budget i balans.

Värmdölandet med Hemmesta centrum

Kommunala grundskolor i området med elever i aktuell åldersgrupp är Hemmesta 6-9 med mycket lågt kapacitetsutnyttjande, Hemmesta F-5 med bra kapacitetsutnyttjande om hänsyn tas till att delar av skolan idag används som förskola. Tidigt på Värmdölandet, mer centralt i kommunen, ligger Viks skola med i princip bra kapacitetsutnyttjande och längre ut på Värmdölandet ligger Kyrkskolan med lågt kapacitetsutnyttjande.

Fristående skolor inom området är Montessoriskolan Grantomta, som i princip har fullt utnyttjad kapacitet.

I anslutning till och bortom Hemmesta centrum planeras flera fritidshusområden om till permanenta bostadsområden. Dessa förväntas ge viss ökning i aktuell åldersgrupp, men de senaste årens utveckling visar att allt färre barnfamiljer väljer att bosätta sig på "landet". Detta förklarar delvis den minskade ökningen av grundskoleelever, framförallt i yngre år. Längre fram borde dock en ökning komma att ske i området, men bedöms få ett genomslag i aktuell åldersgrupp först framåt 2020.

Totalt sett väldigt stor överkapacitet i aktuell åldersgrupp i området, och redan idag har Hemmesta 6-9 svårt att få budget i balans.

Djurö, Stavnäs och övriga skärgården

Kommunala grundskolor i området med elever i aktuell åldersgrupp är Djurö skola med lågt kapacitetsutnyttjande, och Skärgårdsskolan med mycket lågt kapacitetsutnyttjande, framförallt i aktuell åldersgrupp.

Inga fristående skolor finns i eller i anslutning till området.

Inga nya områden planeras att byggas inom området, och inte heller någon permanentiseringen av fritidshusområden planeras. Utflyttningen av barnfamiljer har avstannat de senaste åren vilket märks i framförallt de yngre åldersgrupperna. Även i skärgården utan fasta broförbindelser har elevantalet minskat och diskussioner förs nu i kommunen om hur framförallt de äldre åldersgruppernas undervisning kan säkerställas i skärgården. Två av Skärgårdsskolans enheter ligger idag i så kallad "malpåse", varav den ena öppnat för förskolebarn under 2011.

Totalt sett stor överkapacitet i aktuell åldersgrupp i området. Skärgårdsskolan får riktade skärgårdsbidrag för att kunna bedriva undervisning men har ändå svårt att få budget i balans.

Inom den del av förvaltningen som arbetar med den kommunala verksamheterna, kallad provarmo, arbetas för nuvarande med att se över årskursindelningen för de kommunala skolorna. Målet för det är att anpassa skolorna till den nya skollagen och läroplanen så att alla skolor avslutas antingen år 3, år 6 eller år 9. Det kommer innebära förändringar även i fråga om lokalutnyttjande och därför kommer även lokalutnyttjandet att ses över under 2012 och 2013. Totalt sett har kommunen en stor outnyttjad lokalkapacitet, vilket är positivt om elevantalet skulle fortsätta öka på det sätt det gjorde under 1990 och tidiga 2000-talet. I dagsläget med ökad rörlighet bland grundskoleelever behöver lokalkapaciteten ses över och totalt sett minskas. Värmdö kommun ser dessutom över finansieringsprincipen för de kommunala skolorna i samband med budget 2013. Idag finansieras lokalerna och betalas gemensamt i en så kallad "blockförhyring". Det innebär att lokalkostnaderna i dagsläget inte belastar de enskilda enheternas budget, utan enheternas eventuella ekonomiska

problem med att få budget i balans har ingen koppling till hyreskostnaderna.

Skulle de fristående skolorna anpassa sig efter de kommunala skolornas organisation kommer antalet elevplatser i aktuell åldersgrupp att ytterligare ökas inom kommunen.

Kundvals- och finansieringskontorets synpunkter

Många Värmdöelever har redan i dagsläget valt Kunskapsskolan i Nacka. En etablering i Värmdö skulle sannolikt medföra att de elever som väljer Kunskapsskolan i Nacka istället väljer Kunskapsskolan i Värmdö. Eleverna skulle därmed få möjlighet att studera inom kommunen och därmed få kortare resväg.

Dnr

Finansieringsnämnd för utbildning 2012-04-18 § 17

Yttrande över ansökningar till Skolinspektionen om etablering/utökning av fristående gymnasie- och gymnasiesärskolor

Finansieringsnämnden för utbildning beslut
Förvaltningens synpunkter antas som yttrande.

Beslutsnivå

Finansieringsnämnden för utbildning

Ärendebeskrivning

Skolinspektionen har fått in ansökningar om att få starta fristående gymnasieskolor i närliggande kommuner. Skolinspektionen vill därför få ett yttrande från Värmdö kommun om vilka konsekvenser eventuella etableringar av fristående skolor skulle få för den kommunala skolan.

I Stockholms län finns redan en påtaglig överetablering av gymnasieskolor. Samtidigt är elevkullarna på gymnasiet vikande, en trend som kommer att bestå under flera år. Utifrån detta vill finansieringsnämnden för utbildning i sitt yttrande uppmärksamma Skolinspektionen på att etableringen av ytterligare gymnasieskolor i länet och i Värmdö kommun riskerar att negativt påverka de redan etablerade gymnasieskolorna.

Aktuella ansökningar

Dnr 12FNU/0009 (Skolinspektionens dnr 32-2012:537)

Skolans namn ProCivitas Privata Gymnasium

Utbildningens namn Samhällsvetenskapsprogrammet inriktningar beteendevetenskap (planerat för 45 elever) och samhällsvetenskap (planerat för 45 elever) Ekonomiprogrammet inriktningar juridik (planerat för 45 elever) och ekonomi (planerat för 45 elever), Naturvetenskapsprogrammet inriktningar naturvetenskap (planerat för 45 elever) och naturvetenskap och samhälle (planerat för 45 elever)

Fullt utbyggd verksamhet år 2016 totalt 270 elever

Start läsåret 2013/2014 i Stockholms kommun

Sökandens namn ProCivitas Privata Gymnasium i Helsingborg AB

Dnr 12FNU/0010 (Skolinspektionens dnr 32-2012:549)

Skolans namn Fredrikshovs gymnasiet

Utbildningens namn Naturvetenskapsprogrammet inriktning naturvetenskap (planerat för 42 elever), Samhällsvetenskapsprogrammet inriktning beteendevetenskap (planerat för 42 elever), Estetiska programmet inriktning estetik och media (planerat för 42 elever), Teknikprogrammet inriktning informations- och medieteknik (planerat för 42 elever),

Ekonomiprogrammet inriktning samhällsvetenskap (planerat för 42 elever),

Samhällsvetenskapsprogrammet inriktning samhällsvetenskap (planerat för 42 elever)

Fullt utbyggd verksamhet år 2015 252 elever
Start läsåret 2013/2014 i Stockholms kommun
Sökandens namn Fredrikshovs utbildning AB

Dnr 12FNU/0015 (Skolinspektionens dnr 32-2012:609)

Skolans namn Hantverksakademins gymnasium

Utbildningens namn Bygg och anläggningsprogrammet inriktningar
husbyggnad (planerat för 150 elever) måleri (planerat för 90 elever).

Industritekniska programmet inriktning svetsteknik (planerat för 90 elever).

Vvs- och fastighetsprogrammet inriktning fastighet (planerat för 60 elever).

Fullt utbyggd verksamhet år 2015 390 elever (utökning av befintlig
verksamhet, nuvarande antal elever 385)

Start läsåret 2013/2014 i Stockholms kommun

Sökandens namn Hantverksakademien i Sverige AB

Dnr 12FNU/0016 (Skolinspektionens dnr 32-2012:668)

Skolans namn Kulturama gymnasium

Utbildningens namn Naturvetenskapsprogrammet inriktning naturvetenskap
och samhälle (planerat för 96 elever). Humanistiska programmet inriktning
kultur (planerat för 96 elever).

Fullt utbyggd verksamhet år 2015 192 elever (utökning av befintlig
verksamhet, nuvarande antal elever 580).

Start läsåret 2013/2014 i Stockholms kommun

Sökandens namn Medborgarskolornas Friskolor i Stockholm AB

Dnr 12FNU/0017 (Skolinspektionens dnr 32-2012:674)

Skolans namn Textila Gymnasiet

Utbildningens namn Estetiska programmet inriktning bild och formgivning
(planerat för 96 elever)

Fullt utbyggd verksamhet år 2015 96 elever (utökning av befintlig
verksamhet, nuvarande antal elever 79)

Start läsåret 2013/2014 i Stockholms kommun

Sökandens namn Medborgarskolans Friskolor i Stockholm AB

Dnr 12FNU/0018 (Skolinspektionens dnr 32-2012:336)

Skolans namn VB Gymnasiet (gymnasiesärskola)

Utbildningens namn Individuella programmet (planerat för 9 elever)

Fullt utbyggd verksamhet år 2016 12 elever

Start läsåret 2013/2014 i Stockholms kommun

Sökandens namn Redmarvel AB

Dnr 12FNU/0019 (Skolinspektionens dnr 32-2012:524)

Skolans namn Mikael Elias Gymnasium

Utbildningens namn Samhällsvetenskapsprogrammet inriktning
beteendevetenskap (planerat för 45 elever)

Fullt utbyggd verksamhet år 2016 90 elever (utökning av befintlig
verksamhet, nuvarande antal elever 514)

Start läsåret 2013/2014 i Stockholms stad
Sökandens namn Nordens Teknikerinstitut Aktiebolag (NTI)

Dnr 12FNU/0020 (Skolinspektionens dnr 43-2012:618)
Skolans namn NTI-gymnasiet Haninge
Utbildningens namn El- och energiprogrammet inriktning dator och kommunikations-teknik (planerat för 90 elever). Estetiska programmet inriktning estetik och media (planerat för 90 elever). Handels- och administrationsprogrammet inriktningar administrativ service (planerat för 45 elever), handel och service (planerat för 45elever).
Teknikprogrammet inriktning informations- och medieteknik (planerat för 90 elever)
Totalt utbyggd verksamhet år 2015 360 elever
Start läsåret 2013/2014 i Haninge kommun
Sökandens namn Nordens Teknikerinstitut AB

Dnr 12FNU/0021 (Skolinspektionens dnr 32-2012:627)
Skolans namn IT-Gymnasiet Stockholm
Utbildningens namn Estetiska programmet inriktning estetik och media (planerat för 90 elever). Teknikprogrammet inriktning informations- och medieteknik (planerat för 90 elever)
Totalt utbyggd verksamhet år 2015 180 elever
Start läsåret 2013/2014 i Stockholms kommun
Sökandens namn IT Gymnasiet Sverige AB

Dnr 12FNU/0022 (Skolinspektionens dnr 32-2012:779)
Skolans namn Drottning Blankas Gymnasieskola
Utbildningens namn Estetiska programmet inriktning bild och formgivning (planerat för 30 elever). Humanistiska programmet inriktning kultur (planerat för 30 elever). Samhällsvetenskapsprogrammet inriktning beteendevetenskap (planerat för 30 elever).
Hantverksprogrammet inriktning övriga hantverk (planerat för 48 elever).
Ekonomi-programmet inriktningar ekonomi (planerat för 36 elever), juridik (planerat för 36 elever). Vård och omsorgsprogrammet inriktningar saknas (planerat för 48 elever).
Totalt utbyggd verksamhet år 2015 258 elever
Start läsåret 2013/2014 i Stockholms kommun
Sökandens namn Drottning Blankas Gymnasieskola

Dnr 12FNU/0023 (Skolinspektionens dnr 32-2012:489)
Skolans namn Fryshusets gymnasium (gymnasiesärskola)
Utbildningens namn Programmet för estetiska verksamheter (planerat för 15 elever). Estetiska programmet (planerat för 15 elever)
Total utbyggd verksamhet år 2015 15 elever
Start läsåret 2013/2014 i Stockholms kommun
Sökandens namn KFUM Söder Fryshuset

Dnr 12FNU/0024 (Skolinspektionens dnr 32-2012:486)
Skolans namn Fryshuset gymnasium

Utbildningens namn Handels- och administrationsprogrammet inriktning administrativ service (planerat för 90 elever), Barn- och fritidsprogrammet inriktning barnskötare, elevassistent och fritid och hälsa (planerat för 90 elever)

Totalt utbyggd verksamhet år 2015 180 elever (utökning av befintlig verksamhet nuvarande antal elever 690)

Start läsåret 2013/2014 i Stockholms stad

Sökandens namn KFUM Söder Fryshuset

Dnr 12FNU/0026 (Skolinspektionens dnr 32-2012:512)

Skolans namn LBS Stockholm

Utbildningens namn Estetiska programmet inriktning estetik och media (planerat för 90 elever)

Fullt utbyggd verksamhet år 2015 180 elever

Start läsåret 2013/2014 i Stockholms stad

Sökandens namn Ljud & Bildskolan LBS AB

Dnr 12FNU/0026 (Skolinspektionens dnr 32-2012:497)

Skolans namn Rytmus Stockholm

Utbildningens namn Estetiska programmet inriktningar musik (planerat för 72 elever), estetik och media (planerat för 72 elever)

Fullt utbyggd verksamhet år 2016 144 elever

Start läsåret 2013/2014 i Stockholms stad

Sökandens namn Rytmus AB

Dnr 12FNU/0028 (Skolinspektionens dnr 32-2012:541)

Skolans namn Stockholms Waldorfgymnasium

Utbildningens namn Naturvetenskapsprogrammet inriktning naturvetenskap (planerat för 30 elever) Estetiska programmet inriktning bild och formgivning (planerat för 30 elever) Naturvetenskapsprogrammet inriktning naturvetenskap och samhälle (planerat för 30 elever)

Fullt utbyggd verksamhet 180 elever

Start läsåret 2013/2014 i Stockholms kommun

Sökandens namn Stockholms fria Waldorfgymnasium

Dnr 12FNU/0029 Skolinspektionens dnr 32-2012:669)

Skolans namn Athlete Academy gymnasium

Utbildningens namn Samhällsvetenskapsprogrammet inriktning samhällsvetenskap (planerat för 90 elever) Ekonomiprogrammet inriktning ekonomi (planerat för 90 elever)

Fullt utbyggd verksamhet 180 elever år 2015

Start läsåret 2013/2014 i Stockholms kommun

Sökandens namn Athlete Sports Adacemy Sweden AB

Dnr 12FNU/0030 (Skolinspektionens dnr 32-2012:766)

Skolans namn Plusgymnasiet Stockholm

Utbildningens namn Estetiska programmet inriktning estetik och media (planerat för 72 elever), Ekonomiprogrammet inriktning ekonomi (planerat för 72 elever), Vård- och omsorgsprogrammet inriktning saknas (planerat

för 72 elever), Teknikprogrammet inriktning samhällsbyggande och miljö (planerat för 72 elever)

Fullt utbyggd verksamhet år 2015 288 elever (utökning av befintlig verksamhet, nuvarande antal elever 274)

Start läsåret 2013/2014 i Stockholms stad

Sökandens namn Plusgymnasiet AB

Dnr 12FNU/0031 (Skolinspektionens dnr 32-2012:453)

Skolans namn Kung Saga Gymnasium (gymnasiesärskola)

Utbildningens namn Estetiska programmet (planerat för 30 elever)

Fullt utbyggd verksamhet år 2017 40 elever

Start läsåret 2013/2014 i Nacka kommun

Sökandens namn Kung Saga AB

Dnr 12FNU/0033 (Skolinspektionens dnr 32-2012:842)

Skolans namn Snitz Gymnasium Stockholm

Utbildningens namn Naturvetenskapsprogrammet inriktning naturvetenskap (planerat för 18 elever), Hantverksprogrammet inriktning frisör (planerat för 18 elever)

Fullt utbyggd verksamhet 36 elever år 2015 (utökning av befintlig verksamhet, nuvarande antal elever 100)

Start läsåret 2013/2014 i Stockholms kommun

Sökandens namn PPS AB

Dnr 12FNU/0076 (Skolinspektionens dnr 32-2012:712)

Skolans namn Jorieskolan (gymnasiesärskola)

Utbildningens namn Individuella programmet (planerat för 12 elever).

Fullt utbyggd verksamhet 12 elever år 2016

Start läsåret 2013/2014 i Stockholms kommun

Sökandens namn Jorielskolan (Pysslingen förskolor och skolor AB)

Dnr 12FNU/0077 (Skolinspektionens dnr 31-2012:626)

Skolans namn Hermods Gymnasium

Utbildningens namn Samhällsvetenskapsprogrammet inriktning samhällsvetenskap (planerat för 90 elever)

Fullt utbyggd verksamhet 180 elever år (utökning av befintlig verksamhet, nuvarande antal elever 0)

Start läsåret 2013/2014 i Stockholms kommun

Sökandens namn Hermods AB

Dnr 12FNU/0078 (Skolinspektionens dnr 32-2012:1573)

Skolans namn Kulturama Gymnasium

Utbildningens namn Humanistiska programmet inriktning teater.

Naturveten-skapsprogrammet ämnen och kurser inom utrymmet för programfördjupning, och naturvetenskap och samhälle.

Fullt utbyggd verksamhet år 2015 (192 elever)

Start läsåret 2013/2014 i Stockholms kommun

Sökandens namn Medborgarskolans Friskolor i Stockholm AB

Handlingar i ärendet

Kundvals- och finansieringsavd tjänsteskrivelse 2012-04-10

Sändlista

Skolinspektionen

Akten

Dnr 12FNU/0075

Finansieringsnämnd för utbildning 2012-04-18 §18

Arkivplan/dokumenthanteringsplan för finansierings-nämnden för utbildning

Finansieringsnämnden för utbildning beslut

1. Nämnden godkänner föreslagen arkivbeskrivning.
2. Nämnden godkänner föreslagen arkivplan/dokumenthanteringsplan.

Beslutsnivå

Finansieringsnämnden för utbildning

Ärendebeskrivning

Det har inte funnits någon arkivplan/dokumenthanteringsplan för finansieringsnämnden för utbildning verksamheter. Kundvals- och finansieringsavdelningen har nu arbetat fram en arkiv/dokumenthanteringsplan.

Senaste arkivplan/dokumenthanteringsplan är från barn- och ungdomsnämnden år 2005.

Enligt arkivlagen ska en arkivbeskrivning vara upprättad hos samtliga myndigheter. Syftet med beskrivningen är att visa myndighetens arbetsuppgifter och organisation, arkivets struktur samt vilka gallringsregler som tillämpas.

Av arkivplanen/dokumenthanteringsplanen framgår vilken handling som avses, om handlingen ska bevaras eller gallras, var förvaring ska ske och hur länge handlingen ska förvaras.

Arkivplanen/dokumenthanteringsplanen är ett levande dokument som uppdateras kontinuerligt vid behov.

Handlingar i ärendet

Kundvals- och finansieringsavd tjänsteskrivelse 2012-04-02

Arkivplan/dokumenthanteringsplan

Arkivbeskrivning

Sändlista

Samtliga på kundvals- och finansieringsavd
Akten

Dnr

Finansieringsnämnd för utbildning 2012-04-18 §19

Kontoret informerar

Finansieringsnämnden för utbildning beslut

Nämnden tackar för informationen.

Kompletterande uppföljning Mål och bokslut 2011

Det är 29 stycken elever med ogiltig frånvaro i kommunen.

Definition för ogiltig frånvaro är:

- Upprepad ogiltig korttidsfrånvaro d.v.s ogiltig korttidsfrånvaro som upprepas och då man kan misstänka systematisk frånvaro. Det kan vara frånvaro vissa dagar eller från vissa lektioner/ämnen under en månad eller mer under en termin.
- Ogiltig långtidsfrånvaro d.v.s ogiltig frånvaro i över en vecka under en termin.

Det är 27 stycken ärenden gällande kränkningar/mobbning i kommunen.

För ärenden om ogiltig frånvaro och kränkningar har följande skolor inte svarat: Hemmesta f-5, Hemmesta 6-9, Kvarnberget, Lär och Lemshaga.

Ledarskapsutveckling

Huvudmän som bedriver grundskola inom kommunen har inbjudits att ansöka om medel för satsning på ledarskapsutveckling. Sista ansökningsdag var 15 mars 2012.

Ansökan har inkommit från proVarmdo, Grantomta Montessori och Lemshaga Akademi. Ca 795 000 kr har fördelats ut.

Dnr

Finansieringsnämnd för utbildning 2012-04-18 §20

Anmälan av delegationsbeslut

Till protokollet noteras att följande delegationsbeslut anmäls:

Ordföranden i finansieringsnämnden för utbildning godkännande enligt punkt 1.19, februari månad.

Samordnare för skolskjuts beviljade beslut enligt punkt 6.2 och ej beviljade beslut enligt punkt 6.2, januari-mars månader.

Kundvals- och finansieringschef beslut enligt delegation i finansieringsnämnden för utbildning § 93/2010 bidragsbelopp 2012 till fristående grundskolor., mars månad.

Chef för utbildningsenheten yttrande enligt punkt 9.1, mars månad.

Handläggares beviljade beslut enligt punkt 7.7, februari-mars månader.

Handläggares beviljade beslut enligt punkt 4.8, mars-april månader.

Handläggares beviljade beslut enligt punkt 4.8, januari-april månader.

Nämndsekreteraren beslut enligt punkt 1.18, april månad.

Dnr

Finansieringsnämnd för utbildning 2012-04-18 §21

Delgivningar

1. Protokoll från Kammarrätten i Stockholm, 2012-03-29, meddelande om prövningstillstånd gällande tilläggsbelopp för fristående grundskola i Värmdö kommun.
2. Finansieringsnämnden för utbildning beslut, 2011-12-13, inkl under-tecknat avtal med KSL avseende regional ungdoms- och elevdata-bas, dnr 11FNU/0258.
3. Undertecknat avtal mellan finansieringsnämnden för utbildning/ kundvals- och finansieringsavd och utbildningsstyrelsen/pro Värmdö/ biblioteket avseende språkoteket och skoldatateket, dnr 12FNU/0014.
4. Beslut om bidragsbelopp 2012 till fristående grundskolor, dnr 12FNU/0037-12FNU/0073.
5. Kommunfullmäktige, 2011-12-14, Policy för Värmdö kommuns tvärsektoriella arbete med ungdomsfrågor, dnr 10UTBN/2.
6. Kommunstyrelsens arbetsutskott, 2012-02-01.
Tolkning av arvodesregler.
Tillgång till handlingar till kommunfullmäktige samt nämnder och styrelser.
7. Kommunstyrelsen, 2012-03-14, Senareläggning av utvärdering av verksamheten kring barn i behov av särskilt stöd, dnr 11FNU/2.

Finansieringsnämnd för utbildning 2012-04-18 §22

Information om Medborgardialog

Medborgardialog "Barnomsorg på obekväm tid"

Finansieringsnämnden för utbildning inbjuder till Medborgardialog "Barnomsorg på obekväm tid" onsdag 30 maj kl 19, Kommunhuset, matsalen.

I styrgruppen för medborgardialog har Marie Bladholm (M), Amie Kronblad (FP) och Annika Andersson Ribbing (S) ingått.

Medborgardialog på Runmarö torsdag 26 april

Utbildningsstyrelsen inbjuder till Medborgardialog "Kvaliteten i skolan för eleverna i skärgården"

Finansieringsnämnd för utbildning 2012-04-18 § 23

Övrigt ärende

Staffan Sundberg(S) ställer fråga om svar inkommit från Skolinspektionen gällande skrivelse (2011-12-13) för privata aktörer inom barnomsorg och skola .

Något svar från Skolinspektionen har inte inkommit till kommunen. Monica Fransson undersöker och ber att få återkomma på nästkommande sammanträde.
