

Handläggare
Karin Sjöholm
Therese Rosén
Jacky Cohen

Till
Östermalms stadsdelsnämnd
Sammanträde 2014-03-13

Lägesrapport - Norra Djurgårdsstadens förskoleplanering

Förvaltningens förslag till beslut

Nämnden godkänner förvaltningens lägesrapport och uppdrar åt förvaltningen att fullfölja planeringen av de i ärendet redovisade förskolorna i Norra Djurgårdsstaden.

Göran Månsson
stadsdelsdirektör

Eva Broström
avdelningschef

Sammanfattning

Nämnd och förvaltning medverkar på olika sätt i utvecklingen av det kommande bostadsområdet i Norra Djurgårdsstaden (NDS). I denna lägesrapport redovisar förvaltningen hur förskoleplatsbehovet som genereras av de nya bostäderna i etapp Västra i NDS ska tillgodoses. Målsättningen är att det fortsatta förskolebehovet ska tillgodoses inom stadsutvecklingsområdet. I övergångsperioder i väntan på att nya förskolor öppnar erbjuds föräldrar förskoleplatser i närliggande befintliga förskolor i strävan efter så bra lösningar som möjligt.

Bakgrund

Östermalms SDN-område har en ökande befolkning och tillkommande bostadsområden.

NDS byggs för att möta den stora inflyttningen till Stockholm och står inför en spännande utveckling. Stora och små byggprojekt planeras och pågår.

En viktig del i det moderna NDSs utveckling är byggandet av förskolor. De första bostäderna började byggas våren 2011 med första inflyttning hösten 2012.

Norra Djurgårdsstaden	Antal lägenheter	Platser enligt förskoletal 0,25/lgh	Antal avdelningar./ Platser	Öppnar
Etapp Norra 1	613	153		
Förskola:	(exkl. 69 seniorbostäder)			
Sandön			72	April
Älgpassgatan 8				2013
Rödeken			54	Januari
Högiltsgatan 14			(48 om 1-3år)	2014
Ekbacken			32	Våren
Gasverksvägen 5			(3-5 år)	2014

Nämnd och förvaltning medverkar på olika sätt i utvecklingen av det kommande bostadsområdet. Nämnden påverkar stadsplaneringen genom att besvara detaljplaneremisser, program m.m. Förvaltningen ger i ett tidigt skede nämnden information om aktuella planprojekt och upprätthåller dialog med andra ansvariga förvaltningar.

Nämnden har bland annat behandlat sex detaljplaneremisser om delar av NDS och beslutat om fem genomförandeärenden om förskolor i NDS.

I denna lägesrapport redovisar förvaltningen hur förskoleplatsbehovet som genereras av de nya bostäderna i etapp Västra i Norra Djurgårdsstaden ska tillgodoses.

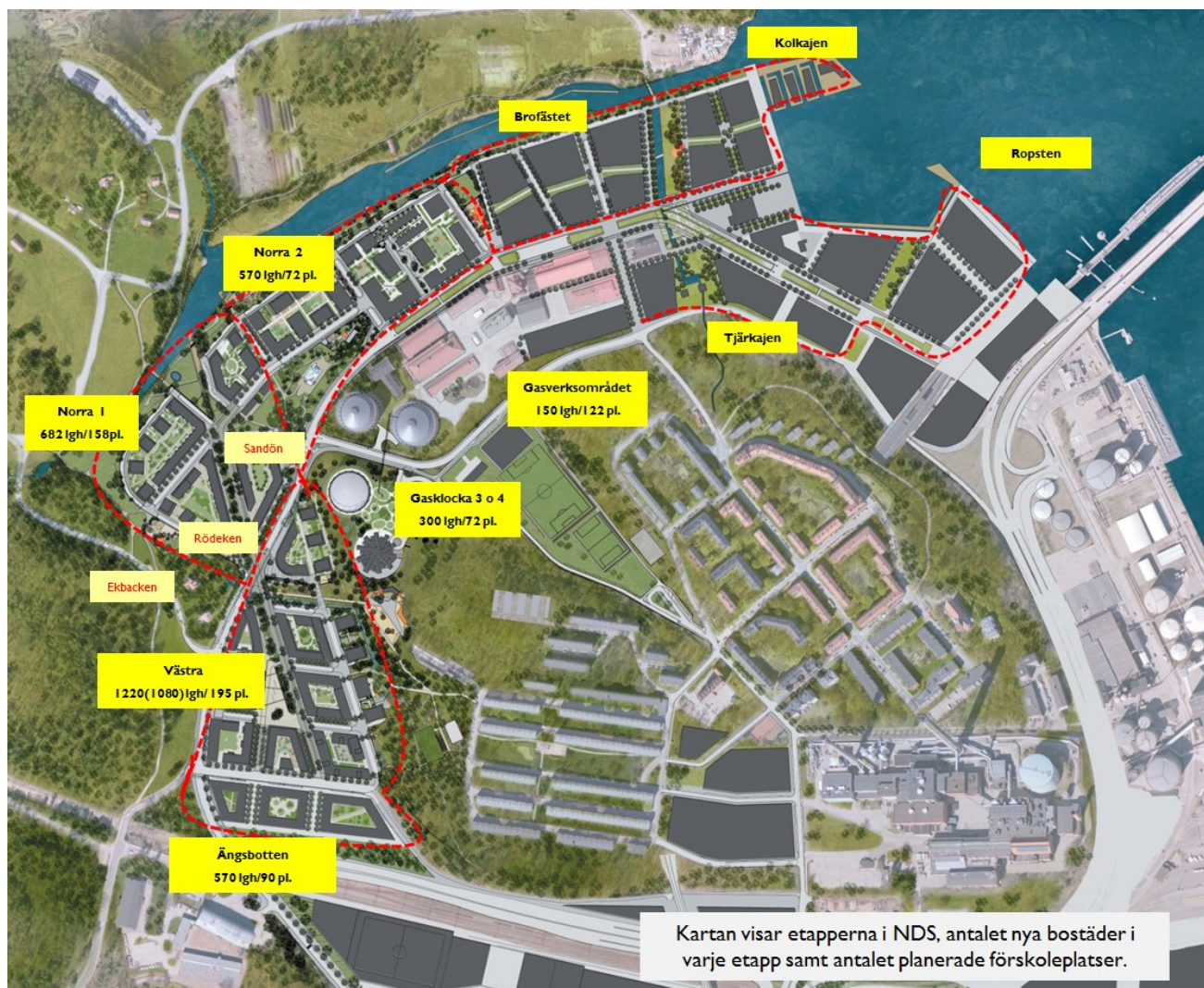
Ärendets beredning

Ärendet har beretts av Barn och Ungdom, Parkmiljöavdelningen norra innerstaden och Ekonomienheten.

Ärendet

Stadsdelsförvaltningen för dialog med exploateringskontoret och stadsbyggnadskontoret om stadsdelens behov. För närvarande planeras 13 förskolor i Hjorthagsdelen av NDS. Två förskolor är öppnade. Den första förskolan Sandön öppnades i april 2013. I januari 2014 öppnades förskolan Rödeken. Ytterligare en kommer i norra 1. För de sista etapperna är förskoleplaneringen inte ännu fastlagd.

Då det alltid finns osäkerhet i bedömningen av hur många barn som kommer att finnas från början i ett nybyggt bostadsområde revideras denna planering och ses över kontinuerligt samt kommer att anpassas efter det verkliga utfallet av antal inflyttade barn.



Planeringen utgår från det förskoletal om 0,25 förskoleplatser per lägenhet som lanserades i budgeten för Stockholms stad 2012 samt en bedömning utifrån befolkningsprognos och antal planerade bostäder.

Förvaltningen har planerat tre förskolor i etapp Västra av NDS. I ett omfattande stadsutvecklingsprojekt så pågår under lång tid förändras planering och tidsplaner till viss del under arbetets gång vilket förskoleplaneringen måste ta hänsyn till.

Redovisning och förslag

I maj 2014 börjar inflytningen till andra etappen Västra i NDS. De tre förskolorna som planeras har totalt 195 platser. Den första förskolan beräknas öppna februari 2015, den andra hösten 2015 och den tredje vid årsskiftet 2016-2017. Den enskilt drivna förskolan i etapp Norra 2 planeras öppna hösten 2015.

Norra Djurgårdsstaden	Antal lägenheter	Platser enligt förskoletal 0,25/lgh	Antal avdelningar./ Platser	Öppnar
Västra	1220/1080	305/21		
Padgelanta			72	Februari 2015
Björnlandet			72	2016- 2017
Töfsingdalen			51	Hösten 2015
Norra 2	570	143		
Kid2Home			72	Hösten 2015
Ängsbotten	500 (varav stud. 290)	58	90	2017

Ytterligare en förskola öppnar i etapp Ängsbotten 2017 och fler därefter.

Förvaltningen har tidigare informerat nämnden om ett eventuellt behov av paviljong i etapp Västra. Målsättningen är att det fortsatta förskolebehovet ska tillgodoses inom stadsutvecklingsområdet. I övergångsperioder i väntan på att nya förskolor öppnar erbjuds föräldrar förskoleplatser i närliggande befintliga förskolor i strävan efter så bra lösningar som möjligt.

Under 2014 är 238 lägenheter klara i etapp Västra (exkl. studentlägenheter). Förvaltningen bedömer att det ger ett förskolebehov på ca 50 platser. Behovet kommer att tillgodoses genom att erbjuda förskoleplats i närliggande befintliga förskolor tills plats kan beredd i den första förskolan i etapp Västra.

Mot denna bakgrund gör förvaltningen bedömningen att det planerade antalet platser totalt i området tillsammans med platser i befintliga förskolor, kommer att vara tillräckligt för att tillgodose det beräknade platsbehovet. Beställningen av den tilltänkta paviljongen dras därför tillbaka.

Förvaltningens förslag

Stadsdelsförvaltningen föreslår att nämnden godkänner denna lägesrapport och att nämnden uppdrar åt förvaltningen att fullfölja planeringen av de i ärendet redovisade förskolorna i NDS.