

**Handläggare**  
Hans Eriksson  
Telefon: 08-508 26 754

**Till**  
Idrottsnämnden

## **Arenor för allsvensk damfotboll i Stockholm**

Lägesredovisning

### **Förvaltningens förslag till beslut**

Idrottsnämnden godkänner förvaltningens redovisning.

Olof Öhman  
Förvaltningschef

Kersti Ruthström  
Avdelningschef

### **Sammanfattning**

Med anledning av de nya arenakraven för allsvensk damfotboll från och med 2014 har förvaltningen undersökt möjligheterna av att uppfylla dessa nya krav på någon eller några av stadens idrottsplatser. Förvaltningen redovisar i utlåtandet status och behov av åtgärder samt uppskattade preliminära kostnader för att uppfylla de nya arenakraven på respektive Hammarby IP, Stadion, Zinkensdamms IP och Östermalms IP. Även Kristinebergs IP belyses i utlåtandet. Förvaltningen bedömer att Stockholms Stadion är enklast att anpassas som en allsvensk arena för damfotboll av samtliga fem angivna idrottsplatser, men att Hammarby IP med upprustnings- och anpassningsåtgärder, torde kunna bli lika lämplig. Noterbart är att Stockholms stad under fotbollssäsongen 2014 inte har något fotbollslag i damallsvenskan.

## Bakgrund

Svenska Fotbollförbundet har antagit nya föreskrifter om arenakrav för svensk elitfotboll, herrar och damer, att gälla från och med 2014, se *bilaga 1*. För damallsvenskan finns nya arenamaterialer framtagna. Bland kraven kan bland annat nämnas:

- För spel i den högsta serien på konstgräs krävs att konstgräset uppfyller ”FIFA 2 Star Standard” och att tester genomförs årligen.
- Spelplanen ska kunna användas under perioden 10 mars-15 november nationellt. Kravet på spelbarhet för UEFA-spel är året runt.
- Arenan ska kunna tillgodose omklädningsmöjligheter för både manliga och kvinnliga domare liksom ledare.
- Det ska finnas minst 800 sittplatser. Sittplatserna ska vara under tak.
- Markvärme ska finnas på arenan och ska bestå av antingen värmeslingor nedgrävda under spelplanen, tält med varmluftsblåsning eller annan godkänd lösning som gör planen spelbar.

Nämnas kan att angivna krav enligt arenamaterialen kommer att under 2014 vara uppfyllda både på Tele 2 Arena och på Grimsta IP.

## Ärendets beredning

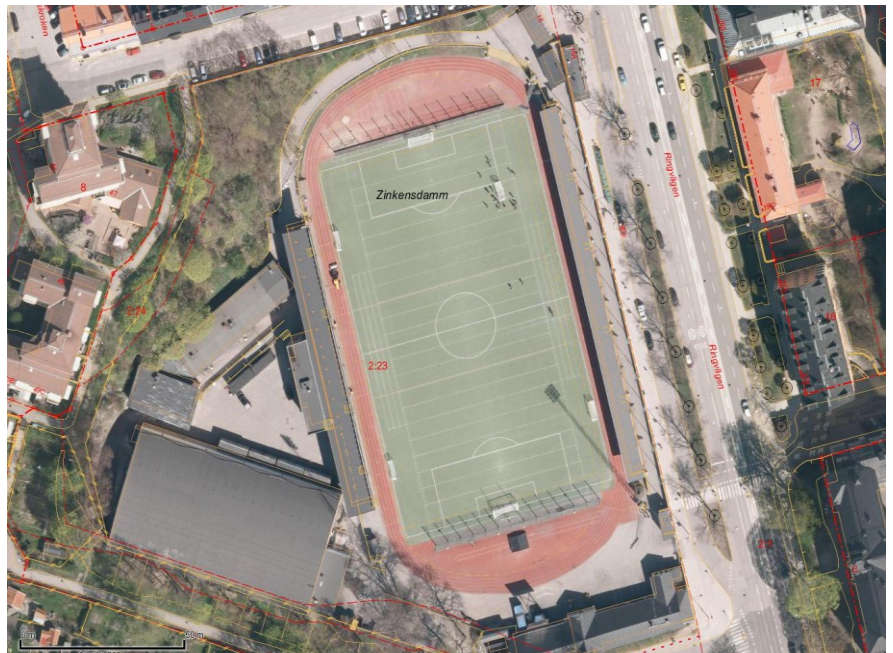
Ärendet har beretts av utvecklingsavdelningen.

## Förvaltningens synpunkter och förslag

Förvaltningen har låtit utreda förutsättningarna för spel på Zinkensdamms IP och Östermalms IP utifrån de nya föreskrifter som gäller från och med 2014. Förvaltningen har även undersökt förutsättningarna för spel på Stockholms stadion, vilket har redovisats i ett särskilt ärende till idrottsnämnden. Beträffande Hammarby IP (Kanalplan) så saknas, precis som på Grimsta IP, flera funktioner i allmänhet men i synnerhet en läktare som uppfyller de nya arenakraven på 800 sittplatser under tak för damallsvenskan (3 000 platser för herrallsvenskan). Kristinebergs idrottsplats är i behov av en omfattande upprustning och modernisering.

## Zinkensdamms IP

Idrottsplatsen är belägen i hörnet av Ringvägen och Krukmarkargatan, strax norr om Tantolunden på Södermalm. Arenan invigdes den 18 maj 1937. Idrottsplatsen har fungerat och fungerar än idag som en bredd- och mångfaldsanläggning och är en av landets mest frekventerade idrottsplatser med ett nyttjande året runt. Några av de idrotter som är flitiga nyttjare är: bandy, fotboll, friidrott, ishockey, konståkning, amerikansk fotboll och skolidrott. Även stora evenemang genomförs på idrottsplatsen, exempelvis det årliga Midnattsloppet som samlar över 30 000 löpare. Under ett kalenderår besöks idrottsplatsen av över 700 000 besökare fördelat på över 100 föreningar, allmänhet och en mängd förskolor, grundskolor, gymnasieskolor och allmänhet. Under 2004 och 2005 genomfördes den senaste större moderniseringen då bland annat de västra och östra långsidesläktarna uppfördes. Idrottsplatsen har ett mycket attraktivt kommunikationsläge med T-banestationen Zinkensdamm och fyrens busslinje i närheten.



Idrottsplatsen består av en kombinerad konstgräs fotbollsplan för 11-mannaspel (konstgräset används även för amerikansk fotboll) och en fullstor konstfusen bandyplan, friidrottsytor och ishall. Vidare finns två långsidesläktare med tak för cirka 4 500 ståplatser, ljudanläggning, planbelysning, utrymmen för massmedia och funktionärer, allmänhetens toaletter, två separata publikentréer, beredningskök med fettavskiljare för matservering, omklädningsrum för spelare och funktionärer, ut-

rymmen för driftpersonal, skötselfordon och servicefunktioner.

Konstgräsfotbollsplanen har ett totalmått om 110 x 66 meter och ett spelmått om 105 x 65 meter med ett fritt säkerhetsavstånd om 3 meter från sidlinje och kortsideslinje. Konstgräsmattan på idrottsplatsen anlades 2005 och består av monofiber med en strållängd av 32 mm och en ifyllnad om 22 mm grönfärgat gummigranulat och sand. Konstgräsmattan saknar sviktpad på grund av underliggande kylrör i spårad asfalt. Enligt Svenska Fotbollförbundets nya arenakrav måste konstgräset vara godkänt enligt FIFA 2 Star Standard. Nuvarande konstgräs uppfyller inte dessa krav. Vidare ska spelplanen kunna användas under perioden 10 mars-15 november. Detta krav på säsongförläggning innebär en krock med bandyns tävlingsäsong november-mars, samt att det behövs en omställningstid för att göra respektive smälta bort is.

Enligt de nya föreskrifterna för damallsvenskan ska det finnas 800 sittplatser för åskådare och dessa ska vara individuella samt vara fastsatta i gradängerna och numrerade samt under tak. Vidare ska sittplatserna vara hållbara och i ett brandsäkert material samt ha ryggstöd med lägsta höjd om 30 cm räknat från sätet. Befintliga ståplatsläktare är möjliga att under fotbollssäsong byggas om med 800 stycken demonterbara sittplatser. Nuvarande entréer tillåter att det samtidigt kan befinna sig cirka 10 000 människor på idrottsplatsen exklusive fotboll/bandyplan.

### *Åtgärder*

Befintliga betongläktare är byggda och anpassade för ståplatspublik. Detta innebär att gradängstegen har ett djup av 400 mm och en höjd av 200 mm. Om stolar ska monteras innebär det att vartannat gradängsteg inte kan användas. Vidare kan ett 50-tal störträcken behöva monteras och demonteras beroende på säsong. Infästningsskenor behöver monteras fast på varannan gradängstegssida vilka ska bära en sittplatspublik. Skenorna måste utformas så att de inte är ett hinder för ståplatspubliken under vintertid samt tåla en hård miljö. De mobila stolarna måste kunna förrådshållas, vilket för närvarande inte är möjligt på idrottsplatsen.

För att klara de nya arenakraven för konstgräs krävs även åtgärder vad gäller rörpist och värme- respektive kylkapacitet. En förstärkning bedöms nödvändig och befintlig rörpist med ett cc-avstånd om nuvarande 100 mm kan komma att behöva minskas till 80 mm för att få behövd kyleffekt om ovanliggande konstgräsmatta, inklusive ifyllnad, blir tjockare. Även val av värmebärare i rörpist och värmekälla behöver utredas vidare. Den befintliga konstgräsmattan inklusive ifyllnad behöver bytas ut till en matta som uppfyller kraven i FIFA 2 Star Standard. Den beräknade livslängden för en konstgräsmatta avsedd för breddfotboll är tio år. För en FIFA 2 Star Standardmatta bedöms tidsperioden för utbyte till cirka fyra år. Avslutningsvis så ställer fotbollen krav på att spel i de högsta serierna innebär att inga andra spellinjer ska finnas permanent infällda i konstgräset. Detta avser amerikansk fotboll som spelas på idrottsplatsen.

### *Kostnader*

<b>Åtgärder</b>	<b>Tkr</b>
Utbyte av konstgräsmatta och ifyllnad, FIFA 2 Star Standard, gummipad	5 000
Borttagande och deponi av uttjänt konstgräs	600
Förbättrad kylkapacitet, kompressorer	5 000
Ev. ny bandypist 80 mm cc-avstånd	3 000
Sittplatser för 800 åskådare	2 500
Förrådsbyggnad	2 000
Markvärme/plantäckning, fjärrvärme	5 000
Ny teknikbyggnad	3 000
Projektering och byggledning	500
Ny omklädningsbyggnad i slänt mot Krukmakarg.	6 000

### **Östermalms IP**

Idrottsplatsen anlades i början av 1900-talet på mark ägd av Kungliga Djurgårdens Förvaltning (KDF) och togs i bruk 1906. År 1909 var idrottsplatsen värd för de Nordiska spelens vintertävlingar. I samband med de olympiska sommarspelen 1912 på Stockholms stadion fungerade idrottsplatsen som en uppvärmnings- och träningsarena. År 1931 uppfördes en huvudbyggnad med en integrerad läktare, omklädningsrum, bas-tur, tävlingssekretariat, klubbрум, servering med mera.



Huvudbyggnaden, som var i tre plan och cirka 80 meter lång, brann ner 1997 och byggdes omedelbart därefter upp igen under överinseende av stadsmuseet och gavs då också en mer tidsanpassad disposition invändigt. År 1970 anlades länets enda fullstora konstfrusna tävlingsarena för skridskosporten och 1972 flyttades den konstfrusna ishockeybanan från Stadion till Östermalms IP.



Idrottsplatsen är belägen längs med Fiskartorpsvägen och består av en 11-manna konstgräsfotbollsplan, två 7-manna konstgräsfotbollsplaner, syntetbelagda friidrottsytor, en ishall, en fullstor skridskooval, huvudbyggnad med bland annat omklädningsrum, personalutrymmen, läktare, paviljongbyggnad, friliggande förråd samt servicebyggnader och parkeringsplats. Sedan branden i huvudbyggnaden har en successiv upprustning och modernisering pågått på idrottsplatsen. Bland de större genomförda åtgärderna märks en ny huvudentré, omfattande markarbeten längs Fiskartorpsvägen samt modernisering och upprustning av samtliga verksamhetsytor.

Konstgräsfotbollsplanen (11-manna) har ett spelmått om 105 x 65 meter med ett säkerhetsmått om 3 meter från sidlinje och kortsideslinje. Konstgräsmattan består av monofiber med en strållängd om cirka 50 mm och med ifyllnad om cirka 30 mm grönfärgat gummigranulat och sand. Konstgräsmattan

saknar underliggande sviktpad på grund av att underliggande kylrör är belägna cirka 150-200 mm under mattan. Enligt Svenska Fotbollförbundets arenakrav måste konstgräset vara godkänt enligt FIFA 2 Star. Nuvarande konstgräs uppfyller inte dessa krav. Om konstgräsplanen ska uppfylla de nya föreskrifterna behöver mattan bytas ut. Troligtvis behöver underliggande kylrör läggas om i en ny spårad gummiasfalt för att klara produktion av is under vintertid och erforderliga svikt-egenskaper för fotbollen under sommartid. Någon markvärme eller plantäckning finns inte.

Enligt de nya föreskrifterna ska sittplatser för åskådare vara individuella samt att dessa ska vara fastsatta och numrerade i gradängerna. Antalet sittplatser under tak ska vara minst 800 stycken. Detta kan inte uppfyllas på befintlig läktare. Nuvarande entréer tillåter att det samtidigt kan befinna sig 25 000-30 000 människor samtidigt på idrottsplatsen. I samband med Stockholm maraton har det varit uppemot 25 000 människor samtidigt på idrottsplatsen.

### *Åtgärder*

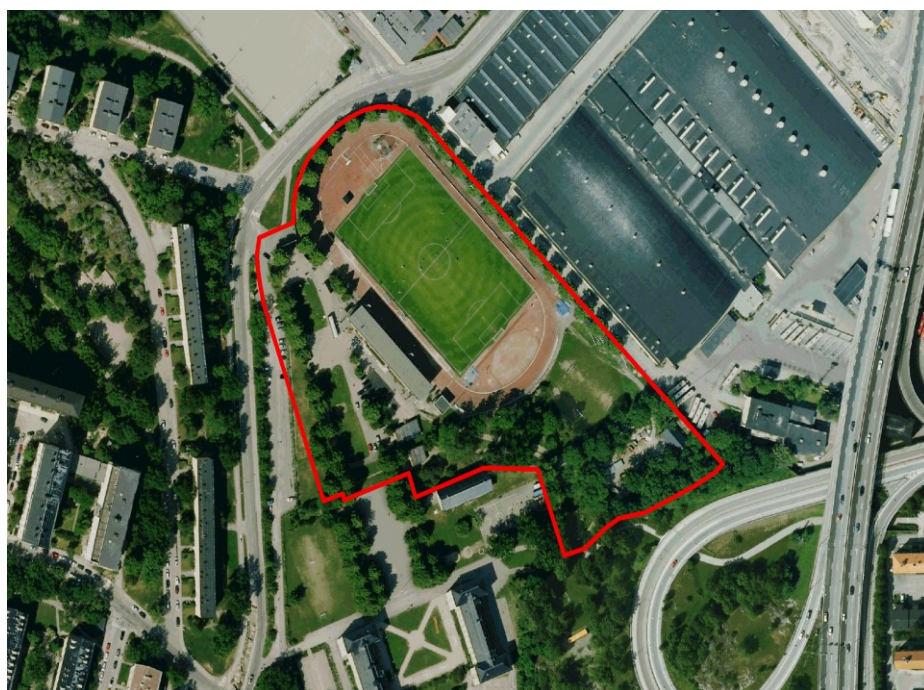
Befintlig betongläktare är uppbyggd så att det är möjligt att installera cirka 500 enskilda sittplatser. Därmed klarar inte läktaren kravet på minst 800 sittplatser. I arenakraven ingår även att det ska finnas en TV-plattform i förlängningen av fotbollsplanens mittlinje. Denna tar sittplatser i anspråk om den placeras på läktaren. Kylmaskineriet på idrottsplatsen liksom en modernisering av förråd och garageutrymmen är nödvändigt oavsett om idrottsplatsen ska vara godkänd för allsvensk damfotboll. Dessa arbeten planeras under perioden 2015-2017.

### *Kostnader*

<b>Åtgärder</b>	<b>Tkr</b>
Utbyte av kylmaskineri m.m.	30 000
Ny förråds-/garagebyggnad	15 000
Utbyte av konstgräsmatta, 11- och 7-manna	7 000
Ny ispist i spårad gummiasfalt	3 000
Sittplatser 500 styck	1 500
Markvärme/plantäckning	5 000
Därutöver tillkommer ny eller ombyggd läktare	Oklart

### Kristinebergs IP

Kristinebergs idrottsplats anlades 1930-1933 och omfattade då 55 400 kvadratmeter. Genom åren har många friidrottstävlingar av nationell toppklass liksom fotbollsmatcher anordnats. Under ett par år från 2006 hade Djurgårdens IF damfotboll idrottsplatsen som sin hemmaarena. Även några av de större friidrottsföreningarna i staden har frekvent nyttjat idrottsplatsen. På dagtid under säsong används idrottsplatsens friidrottsytor av innerstadens skolor.



Idag uppgår idrottsplatsens totalyta till cirka 35 000 kvadratmeter, exklusive Kristinebergs BP, och inrymmer en 11-manna naturgräsplan, rundbanor för löpning och tekniksegment i syntet för A-klassad friidrott, uppvärmningsyta på naturgräs om cirka 1 500 kvm som även används som kastplan för friidrott samt en motions slinga på cirka 800 meters längd.

Omdaningen av området, inte minst arbetena med förändringen av Nordenflychtsvägen samt alla parkarbeten ned till Ulvsunda sjö, innebär att idrottsmarken successivt minskar i yta. När de pågående arbetena är klara, och om arbetsförslag till ny detaljplan antas, återstår cirka 25 000 kvm idrottsmark.

På idrottsplatsen finns en äldre läktare som rymmer cirka 900 sittande åskådare, en huvudentré med biljettkurer, ett mål-



domartorn med förråd, flera fristående förrådsbodnar för idrottsdrift och föreningar samt en upplagsyta för idrottsdriften. I huvudbyggnaden finns sju små omklädningsrum, funktionsrum, personalutrymmen, servering med beredningskök, allmänhetens toaletter, förråd och serviceutrymmen med mera.

Under de senaste åren har ett detaljplanearbete pågått för att anlägga ett bussgarage för Storstockholms Lokaltrafik (SL) under idrottsplatsen. Detta detaljplanearbete är nu stoppat och troligtvis inte längre aktuellt. Slutligt besked om SL:s garageplaner väntas från exploateringskontoret under 2014.

Eftersom stora ingrepp var planerade på idrottsplatsen har endast ringa underhållsarbeten genomförts de senaste åren, vilket nu innebär att stora delar av idrottsplatsen är uttjänt och är i akut behov av upprustningsåtgärder. Inför detaljplanearbetet med planerat nytt SL-garage tog förvaltningen fram ett särskilt program under 2009 som innehåller upprustningsåtgärder för att säkra verksamheterna på idrottsplatsen. Vissa förändringar har skett på idrottsplatsen sedan 2009 då programmet togs fram. Exempelvis så är två klubbhusbyggnader borttagna. Karlbergs bollklubb har flyttat sitt klubbhus till Stadshagens IP och Djurgårdens IF Damfotboll har flyttat till Östermalms IP/Stadion.

Under 2014 ska fastighetskontoret ta fram ett förslag på åtgärder gällande modernisering och upprustning av idrottsplatsen. En upprustning med bibehållet utbud av verksamhetsytor och servicefunktioner planeras att genomföras i huvudsak under 2016 och bedöms i dagsläget kosta sammantaget 25 mnkr.

### **Stockholms stadion**

Arenan klarar i princip samtliga nya krav på en allsvensk damfotbollsarena, förutom 800 enskilda sittplatser med ryggstöd under tak. Fastighetskontoret har under 2013 tillsammans med arkitekter tagit ett förslag som omfattar sammantaget cirka 5 000 sittplatser under tak i den så kallade "hästskon" från Sofiatornet fram till den kungliga läktaren. Förslaget ska nu presenteras för länsstyrelsen. Kostnaderna för cirka 5 000 sittplatser beräknas till 10 mnkr.

## Hammarby IP

En arenabesiktning utfördes i augusti 2013 av Svenska fotbollförbundet utsedd besiktningsman tillsammans med idrottsförvaltningen och Hammarby IF Damfotboll, *bilaga 2*. Enligt besiktningen framkom att flera krav inte uppfylls. Några av dessa brister var:

- Konstgräsfotbollsplanen saknar markvärme i form av nedgrävda värmeslingor under spelplanen alternativt tält med varmluftsblåsning eller annan godkänd lösning. Detta för att planen ska vara spelbar under perioden från 10 mars till och med 15 november.
- Omklädningsrum med god standard saknas för domare och för bägge lagens spelare.
- En läktare med sittplatser under tak för 800 åskådare saknas.
- Utrymmen för medicinsk behandling, massmedia och övriga faciliteter.

Förvaltningen har gjort en förfrågan till stadsbyggnadskontoret och presenterat förslag om att uppföra en läktare för 800 sittande åskådare under tak inklusive övriga erforderliga utrymmen och därmed möjligheten att erhålla bygglov. Ett underhandsbesked har inkommit från stadsbyggnadskontoret, och de bedömer att en ny läktarbyggnad kan prövas inom ramen för en bygglovsansökan. Detta eftersom marken på idrottsplatsen inte är prickad och gällande detaljplan medger anläggningar för idrottsändamål. Vidare är angivet U-område på idrottsplatsen en bergtunnel och ledningsägaren Stockholms Vatten AB har informerats.



En preliminär kostnadsuppskattning är gjord baserad på en basläktare för cirka 850 sittande åskådare under tak inklusive utrymmen i läktaren med omklädningsrum för spelare och funktionärer, med mera. Kostnaderna beräknas i dagsläget till cirka 25 mnkr. Därutöver tillkommer kostnader för värmekälla och värmepist till konstgräs fotbollsplanen.

### Slutsats

Att klara de nya kraven enligt arenamannual på Stockholms stadion, under förutsättning att länsstyrelsen godkänner föreslagna utformning på sittplatser med ryggstöd, är goda.

Att iordningställa Zinkensdamms IP för damallsvenskt fotbollsspel bedöms som möjligt med omfattande och nödvändiga investeringar, men får konsekvenser för vinter- och sommaridrotterna vars säsonger går i varandra. Det handlar om flera veckor på hösten respektive våren. Därutöver tillkommer behov av omställningstid för driftpersonalen. På hösten avslutas exempelvis fotbollssäsongen den 15 oktober på Zinkensdamms IP. Bandy skulle kunna flytta några av sina inledande säsongsmatcher respektive eventuella slutspelsmatcher till den nya planerade bandyhallen i Stockholm, dock med begränsade publikmöjligheter. Ifall det är aktuellt att anpassa Zinkensdamms IP för både allsvensk herr- och dambandy samt allsvensk damfotboll bör samtal med berörda förbund inledas omgående.

Östermalms IP bedöms inte klara allsvensk damfotboll såvida inte mycket omfattande investeringar görs. Bland annat behöver en ny större läktare uppföras för att klara antalet sittplatser. Idrottsplatsen är belägen inom nationalstadsparken, vilket kan innebära särskilda krav på arkitektonisk utformning med mera om en ny läktare ska uppföras. Påtalas ska att anlagda friidrottsytor på idrottsplatsens långsida mot ekdungen behöver tas bort om en ny läktare uppförs på denna yta.

För Kristinebergs IP pågår diskussioner om att säkra tillgången på konstgräsfotbollsplaner för breddfotbollen på Kungsholmen. I de diskussionerna omnämns Kristinebergs IP som ett alternativ.

Beträffande Hammarby IP så anlades 2013 ett konstgräs med FIFA 2 Star standard. Förvaltningen bedömer att det är möjligt att anpassa idrottsplatsen efter de nya arenakraven gällande allsvensk damfotboll.

Avslutningsvis kan noteras att Stockholms stad under fotbollssäsongen 2014 inte har något fotbollslag i damallsvenskan.

---

## **Bilagor**

- 1 Nya arenamanualen
- 2 Arenabesiktning, 2013-08-09