



Stockholms stads arbete med socialt utsatta områden Nr 5, 2014

Projektrapport från
Stadsrevisionen

Dnr 3.1.3-127/2013

Den kommunala revisionen är fullmäktiges kontrollinstrument för att granska den verksamhet som bedrivs i nämnder och bolagsstyrelser. Stadsrevisionen i Stockholm granskar nämnders och styrelserns ansvarstagande för att genomföra verksamheten enligt fullmäktiges uppdrag. Stadsrevisionen omfattar både de förtroendevalda revisorerna och revisionskontoret.

I ”årsrapporter” för nämnder och ”granskningspromemorior” för styrelser sammanfattar Stadsrevisionen det gångna årets synpunkter på verksamheten. Fördjupade granskningar som sker under året kan också publiceras som projektrapporter.

Publikationerna finns på Stadsrevisionens hemsida. De kan också beställas från revisionskontoret.

Till
Kommunstyrelsen
Utbildningsnämnden
Socialnämnden
Arbetsmarknadsnämnden
Trafik- och renhållningsnämnden
Rinkeby-Kista stadsdelsnämnd
Skärholmens stadsdelsnämnd
Svenska Bostäder
Familjebostäder
Stockholmshem

Stockholms stads arbete med socialt utsatta områden

Revisorsgrupp 1 har den 4 mars 2014 behandlat bifogade revisionsrapport (nr 5/2014).

Vi hänvisar till rapporten och överlämnar den till granskade nämnder och bolag för kännedom.

På revisorernas vägnar

Bengt Akalla
Ordförande

Maria Lindgren Persson
Sekreterare

Sammanfattning

Syftet med granskningen är att bedöma om staden har en ändamålsenlig styrning, samordning och uppföljning av insatser avseende socialt utsatta områden. Granskningen inriktas framför allt på det förebyggande arbetet, tidiga insatser och det dagliga arbetet. Granskningen har utgått från ett antal områden som är viktiga för individens livssituation såsom utbildning, boende, arbete, trygghet och sociala stödinsatser.

Sammanfattningsvis bedöms att kommunstyrelsen i allt väsentligt har en god styrning, samordning och uppföljning av insatser avseende socialt utsatta områden. Arbetet med socialt utsatta områden utgår från Vision 2030, ytterstadsvisionerna samt budgeten för 2013. Analysen för staden som helhet vad gäller sociala risker kan dock utvecklas avseende en för staden samlad bild av dagsläget samt underlag för bedömning av behov av tidiga insatser. Pågående arbete med att ta fram indikatorer med inriktning på sociala riskfaktorer, riktlinjer avseende arbete gällande social hållbarhet samt att risk- och sårbarhetsanalysarbetet från och med 2014 även ska omfatta sociala risker borde bidra till detta. Det är också angeläget att fortsätta utvecklingen av metoder och arbetsätt, inkl. uppföljning och utvärdering samt att goda exempel sprids.

Enligt **Vision 2030** ska både innerstad och ytterstad vara attraktiva områden. Kommunfullmäktige har avsatt totalt 450 mnkr för särskilda satsningar på ytterstadsområdena. I intervjuerna framkommer att den satsning som skett har lett till ökat fokus på de socialt utsatta områdena, särskilt inom Järva.

Vision Järva startade 2007 genom ett inriktningsbeslut i kommunfullmäktige. Satsningen ska ge ett helhetsgrepp om Järva över alla kommunala sektorer. **Vision Söderort** beslutades av kommunfullmäktige i april 2010. Syftet är att utveckla söderort för de som bor och verkar där genom att förbättra och utveckla utbildning, näringsliv, arbetsmarknad, infrastruktur och stadsbyggnad, renhållning, trygghet och formerna för delaktighet. Visionens två huvudmål är bättre tvärförbindelser och fler arbetsplatser.

Boendedialoger genomförs av stadens bostadsbolag Familjebostäder, Stockholmshem och Svenska Bostäder i samarbete med berörda förvaltningar som en del av ytterstadsutvecklingen. Syftet med boendedialogerna är bl.a. att få in medborgarnas synpunkter och förbättringsförslag.

Stadens arbete för att skapa **trygghet och säkerhet** för boende, företagare och besökare utgår från ”Trygghets- och säkerhetsprogram för Stockholms stad 2013-2016”. Programmets övergripande målsättning är att förebygga risker och minimera sannolikheten för att oönskade händelser inträffar. **Stadsledningskontoret** har påbörjat ett arbete med att utarbeta riktlinjer för social hållbarhet, sociala risker och social oro, som ska kopplas till programmet.

Risk- och sårbarhetsanalyser (RSA) genomförs årligen av stadens nämnder och bolag vilket är en del i det förebyggande arbetet. Från och med 2014 är det planerat att även sociala risker ska omfattas av RSA.

Utbildningsnämnden har fattat beslut om *Strategier för skolutveckling i Söderort och på Järvafältet* (beslut 2010-12-09). Strategin omfattar skolor i utsatta ytterstadsområden och syftet med strategidokumentet är att stödja skolorna i arbetet med att välja de bästa strategierna när det gäller att förbättra elevernas resultat. För att uppnå en ökad måluppfyllelse, m.m. har utbildningsnämnden prioriterat och satsat på 17 ”fokusskolor”. Flertalet av dessa skolor återfinns i ytterstadsområdena.

Arbetsmarknadsnämndens övergripande uppdrag är att stötta människor till arbete och att sammanföra stadens resurser med inriktning mot arbetsmarknad. Nämnden tillhandahåller arbetsmarknadsinsatser genom Jobbtorg Stockholm. Jobbtorg vänder sig till de som är arbetslösa med försörjningsstöd. Många av de som inte har någon form av sysselsättning bor i ytterstadsområdena. Arbetsmarknadsnämnden ansvarar även för det kommunala uppföljningsansvaret för 16-19-åringar.

Socialnämnden har ett övergripande och samordnande ansvar för socialtjänsten i staden. Socialnämnden uppdrag omfattar flera områden och utvecklingsarbeten som är viktiga för arbetet med socialt utsatta områden. Bland annat har nämnden stöttat utvecklingsarbetet med införande av sociala insatsgrupper. Nämnden ansvarar också för socialjouren och ungdomsjouren som är viktiga länkar till stadsdelsnämndernas ansvar och arbete.

Trafik- och renhållningsnämnden ansvarar bl.a. för gatuskötsel och har investeringsansvar för gator, vägar, vissa torg och parker och ska som huvudman för allmänna platser och som väghållare samordna och utveckla stadsdelsnämndernas tekniska verksamhet.

Inom ramen för sitt uppdrag ansvarar nämnden för trygghets-
skapande åtgärder såsom belysning i stadens parker samt att det är
rent och snyggt.

Stadsdelsnämndernas bidrag inom ytterstadssatsningen omfattar
både insatser som görs inom det ordinarie uppdraget samt insatser i
form av särskilda projekt inom ramen för Vision Järva och Vision
Söderort. En viktig uppgift som stadsdelsnämnderna ansvarar för är
prövningen av rätten till ekonomiskt bistånd. Stadsdelsförvaltning-
arna deltar i många olika samverkansprojekt, både inom ramen för
ytterstadsmedlen och genom egna insatser.

Bostadsbolagen är delaktiga i ytterstadssatsningarna genom den
upprustning och nybyggnation av kommunala bostäder som sker.
Bolagen är även engagerade i visionsarbetet genom boendedialoger
och samarbeten inom fastighetsägarföreningar. Aktiviteter som
anordnas där bolagen är med och finansierar är exempelvis fotbolls-
skolor, festivaler och motionslopp.

Innehåll

Inledning	1
Bakgrund	1
Syfte, revisionsfrågor och avgränsning	1
Revisionskriterier	2
Metod	2
Social utsatthet	3
Statistik	4
Granskningens resultat	10
lakttagelser	10
Analys, slutsatser och bedömning	39
Bilaga 1 Intervjuförteckning	43

Inledning

Bakgrund

I vision 2030 för Stockholms stad anges ”Stockholm är världsledande i skyddet av de mänskliga rättigheterna”. De mänskliga rättigheterna omfattar bl.a. rätten till en tillfredsställande levnadsstandard, rätten till hälsa, rätten till arbete, rätten till utbildning och rätten att inte bli diskriminerad. Idag har inte alla delar av Stockholms stad samma sociala och ekonomiska situation. I stadens avrapportering av ytterstadsarbetet 2007-2010 (Dnr 310-1706/2011) anges att det finns avvikelser i flera stadsdelar som handlar om arbetslöshet, bidragsberoende, skolresultat, utbildningsnivå m.m. Satsningar har genomförts under ett antal år, bl.a. inom ramen för projekten Vision Järva och Vision Söderort och dessa satsningar fortsätter.

Det är viktigt att staden arbetar för att uppnå visionen om skyddet av de mänskliga rättigheterna genom arbetssätt som baserar sig på vetenskaplig grund och beprövad erfarenhet.

Syfte, revisionsfrågor och avgränsning

Syftet med granskningen är att bedöma om staden har en ändamålsenlig styrning, samordning och uppföljning av insatser avseende socialt utsatta områden. Granskningen inriktas framför allt på det förebyggande arbetet, tidiga insatser och det dagliga arbetet.

Revisionsfrågor:

- Hur arbetar staden med kartläggning, analys och bedömning när det gäller sociala riskfaktorer och sociala risker?
- Är ansvarsfördelning för insatser inom socialt utsatta områden tydligt fördelat inom staden?
- Hur sker uppföljning av insatta åtgärder och dess effekter?
- Hur sker dialog med medborgarna?
- Hur sker samverkan inom staden och med näringsliv (arbetstillfällen, service, m.m.), polis, ideella organisationer, m.fl.?

Granskningen avgränsas till kommunstyrelsen, utbildningsnämnden, socialnämnden, arbetsmarknadsnämnden, trafik- och renhållningsnämnden, bostadsbolagen (Svenska Bostäder, Familjebostäder, Stockholmshem) samt två stadsdelsnämnder (Rinkeby-Kista och Skärholmen).

Revisionskriterier

Med revisionskriterier avses de bedömningsgrunder som bildar underlag för revisionens analyser, slutsatser och bedömningar.

Revisionskriterierna för den här granskningen är följande:

- Ett Stockholm i världsklass – Vision 2030
- Stadens budget 2013
- Trygg- och säkerhetsprogram för Stockholms stad

Metod

Granskningen inleddes med att identifiera och kartlägga områden/faktorer som är viktiga för den enskilde för att uppnå ett liv och en tillvaro i enlighet med stadens målsättning. I samband med detta har vi också tagit fram fakta och statistik för att belysa området. Granskningen har också genomförts genom dokumentstudier samt intervjuer¹ med medarbetare inom berörda nämnder och bolag.

Granskningen omfattar både de insatser som stadsdelarna och facknämnderna ansvarar för samt insatser i form av särskilda projekt som exempelvis satsningar inom ramen för Vision Järva och Vision Söderort.

I granskningen utgår vi från definitioner, m.m. i *Västra Götalandsmodellen - Sociala risker i risk- och sårbarhetsanalyser - en vägledning (rapport 2013:67)*². Västra Götalandsmodellen skiljer på begreppen sociala risker och social oro:

”**Sociala risker** utgår från ett brett perspektiv i syfte att inkludera socialt orsakade händelser, beteenden eller tillstånd men också att nå de bakomliggande orsakerna. Sociala risker uppkommer från negativa sociala förhållanden som antingen beror på samhällets utformning eller specifika händelser som utlöser ett för samhället negativt beteende. Sociala risker påverkar det som uppfattas som värdefullt i samhället, vilket kan vara individers trygghet eller våra demokratiska rättigheter.”

”**Social oro** kan ses som olika typer av utfall eller angrepp på det som samhällets institutioner ser som en önskvärd social ordning – det skyddsvärda. Social oro ses som en möjlig följd och kombination av flera sociala risker, vilka i sin tur är uttryck av bakomliggande negativa omständigheter.”

¹ Se bilaga 1.

² Vägledningen är framtagen av Länsstyrelsen i Västra Götaland i samarbete med Västra Götalandsregionen och professor Per-Olof Hedin Malmö Högskola.

Granskningen har genomförts av Maria Lindgren Persson (projektledare) och Åsa Hjortsberg Sandgren vid revisionskontoret. Rapporten har faktakontrollerats av förvaltningarna och bolagen.

Social utsatthet

Det finns ingen klar definition av ”socialt utsatta områden” men i denna granskning har vi utgått från ett antal områden som är viktiga för individens livssituation. Dessa områden är utbildning, boende, arbete, trygghet och sociala stödinsatser. Om en person lever i en miljö där det finns risker i form av exempelvis otrygga uppväxtförhållande, bristande utbildning kan det medföra att individen hamnar i en svår livssituation. En sådan livssituation kan innebära ett mänskligt lidande men också ekonomiska förluster för både den enskilde och för samhället. Det är därför viktigt att staden har ett förebyggande arbete och tidiga insatser som bl.a. förhindrar att barn och unga hamnar i utsatthet.

Nationalekonomerna Ingvar Nilsson och Anders Wadeskog menar att priset för så kallat utanförskap är mycket stort och att en framgångsrik insats kring barn och unga i riskzon i stort sett alltid är mycket lönsamt³. I de beräkningar som Nilsson och Wadeskog gör i sin rapport från 2008 är samhällskostnaderna för varje ung person som hamnar i utanförskap mellan 350 tkr och 1 600 tkr årligen. Till det kommer också produktionsförluster och uteblivna skatteintäkter. Beloppen är visserligen från 2008 men det ger ändå en bild av att varje individ som hamnar i utanförskap ger stora samhällskostnader.

Kostnaden för utanförskap kan beräknas på olika sätt. Som ett exempel redovisar Skandia⁴ kostnad för utanförskap per årskull där de utifrån statistik redovisar att varje år börjar cirka 9 400 sexåringar i grundskola i Stockholm. Statistiskt sett hamnar drygt 12 procent av varje årskull utanför samhället senare i livet, cirka 1 200 stycken, vilket beräknas kosta samhället⁵ cirka 19 miljarder kronor när de fyllt 65 år. I denna beräkning inkluderas inte kostnaden som den drabbade får betala. Av kostnaden beräknas kommunens andel vara 34 procent, cirka 6,4 miljarder kronor.

³ Rapport ”Det är bättre att stämma i bäcken än i ån” Att värdera de ekonomiska effekterna av tidiga och samordnade insatser kring barn och unga, 2008-02-20.

⁴ Tillsammans med ledande nationalekonomer har Skandias stiftelse Idéer för livet tagit fram en kalkylmodell som gör det möjligt att räkna ut den potentiella samhällsvinsten med förebyggande arbete för unga.

⁵ Arbetsförmedlingen, Försäkringskassan, landstinget, rättsväsendet, kommunen m.fl.

I rapporten ”Det är bättre att stämma i bäcken än i ån” påtalas att genom ökat utanförskap måste allt färre försörja allt fler. Innanförskapets arena har krympt de senaste åren. I rapporten redovisas förslag hur man kan arbeta för att minska utanförskapet.

1. Öka omfattningen av den strukturella samverkan mellan olika aktörer.
2. Långsiktigt beslutsfattandet.
3. Bryta utanförskapets hjälplöshetsmekanismer genom att stärka individens självsäkerhet och självkänsla.
4. Minska stigmatisering genom att ge människor bättre förutsättningar för ett återinträde i samhället inom såväl skola, boende som arbetsliv.

I Stockholm stad finns det geografiska områden som kräver särskilda insatser vad gäller utbildning, arbete, trygghet, m.m. Detta görs också bl.a. genom satsningar inom skolan samt inom ramen för ytterstadssatsningen. I denna granskning har stadsdelsnämnderna Rinkeby-Kista och Skärholmen valts ut. De visar, tillsammans med Spånga-Tensta, på sämre utfall i statistiken över utbildning, arbetslöshet, hälsa, trygghet än staden i övrigt. Spånga-Tensta ingår inte i granskningen.

Statistik

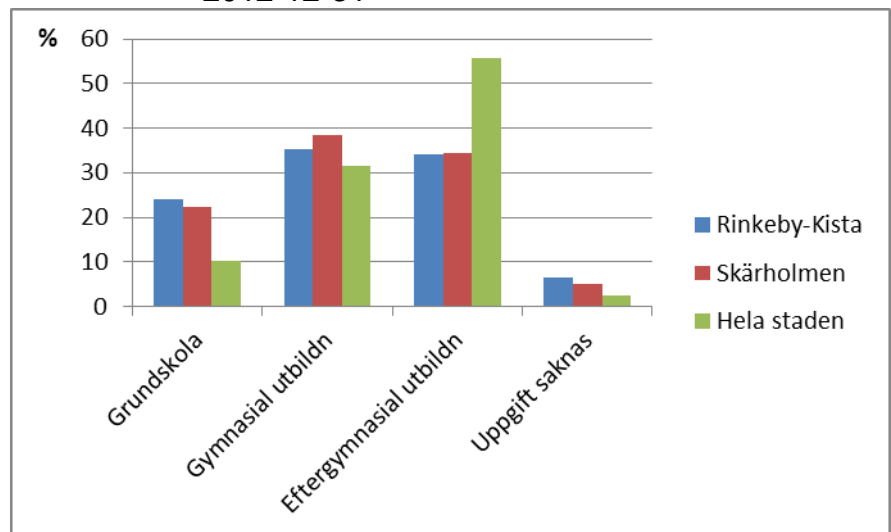
I detta avsnitt presenteras statistik över de i granskningen utvalda stadsdelsnämnderna, Rinkeby-Kista och Skärholmen. Stadsdelsnämnderna jämförs med uppgifter för staden som helhet. Redovisningen delas in i utbildning, arbete, hälsa och trygghet.

Underlagen är hämtade från Statistisk årsbok 2014, hemsidan statistikomstockholm.se samt medborgarundersökningen för 2013.

Utbildning

Utbildningsnivån påverkar en arbetssökandes möjlighet till anställning. Nedan redovisas befolkningens utbildningsnivåer.

Diagram 1 Befolkningens (16-74 år) högsta utbildningsnivå, 2012-12-31



Källa: Statistik om Stockholm

Vid en jämförelse av utbildningsnivå kan man se att Rinkeby-Kista och Skärholmen har en betydligt lägre andel invånare med eftergymnasial utbildning jämfört med staden som helhet.

Diagram 2 Utbildningsnivå, utveckling mellan 2002 och 2012

(RK=Rinkeby-Kista, SK=Skärholmen, ST=Stockholm)



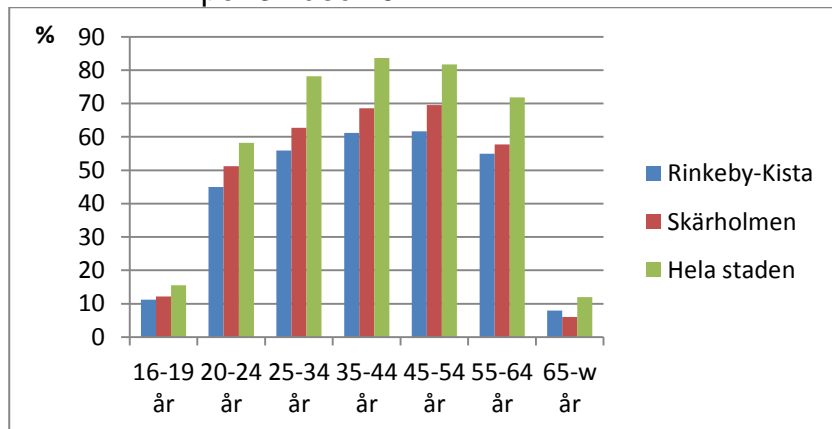
Källa: Statistik om Stockholm

Ser man till utvecklingen mellan 2002-2012 kan man utifrån diagram 2 konstatera att andelen medborgare som har en eftergymnasial utbildning har ökat inom alla redovisade områden. Ökningen i Rinkeby-Kista och Skärholmen är mindre än i staden som helhet, cirka 5 procents ökning i stadsdelarna medan staden har en ökning på närmare 8 procent.

Arbete

Inom området arbete har vi valt att redovisa statistik över arbete, arbetslöshet, ekonomiskt bistånd samt disponibel inkomst.

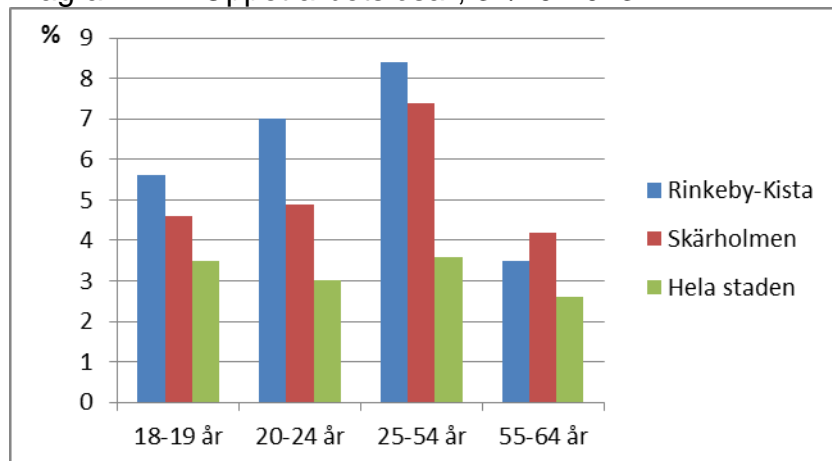
Diagram 3 Förvärvsarbetande nattbefolkning,
per 31 dec 2011



Källa: Statistisk årsbok 2014

Vid en jämförelse av andel förvärvsarbetande för stadsdelsnämndernas nattbefolkning samt staden som helhet kan man i diagram 3 se att Rinkeby-Kista och Skärholmen har en klart lägre andel förvärvsarbetande än staden totalt.

Diagram 4 Öppet arbetslösa⁶, 31/10-2013



Källa: Statistik om Stockholm

När det gäller andel arbetslösa invånare visar diagram 4 att Rinkeby-Kista och Skärholmen har klart större andel än staden som helhet. I åldrarna 20-54 år har Rinkeby-Kista mer än dubbelt så stor andel arbetslösa än staden som helhet.

⁶ Definition av öppet arbetslösa - arbetssökande utan arbete som aktivt söker och omgående kan tillträda på arbetsmarknaden och som inte deltar i ett program med aktivitetsstöd

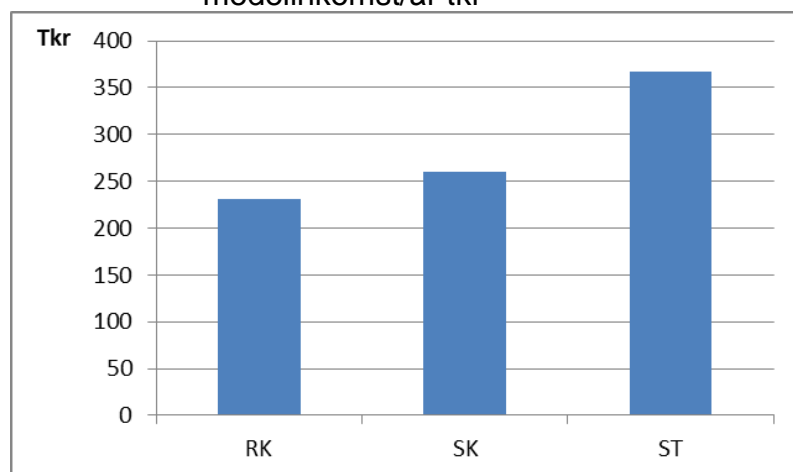
Diagram 5 Personer med ekonomiskt bistånd 2010-2012,
% av befolkningen



Källa: Statistisk årsbok 2014

Statistiken för ekonomiskt bistånd i diagram 5 visar att Rinkeby-Kista har tre gånger så stor andel invånare med ekonomiskt bistånd och Skärholmen drygt dubbelt så stor andel som staden i helhet. Utvecklingen mellan 2010-2012 visar på en trend med minskad andel invånare med ekonomiskt bistånd inom alla redovisade områden.

Diagram 6 Disponibel inkomst 2011 för familjer⁷,
medelinkomst/år tkr



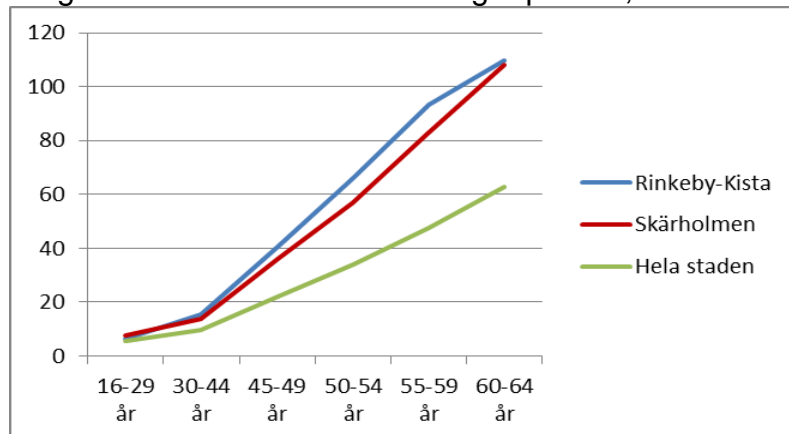
Källa: Statistisk årsbok 2014

Diagram 6 visar att Rinkeby-Kistas och Skärholmens familjer har en klart lägre disponibel inkomst än genomsnittet i staden.

⁷ Ensamboende räknas som familjer i inkomsthänseende. Inkluderar familjer utan inkomst

Hälsa

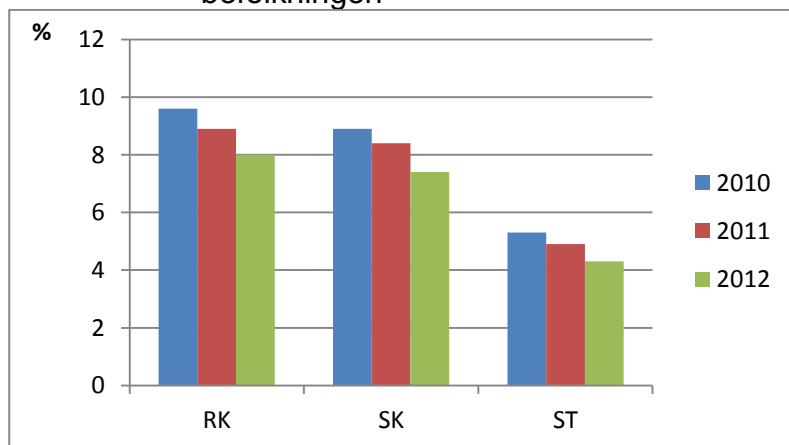
Diagram 7 Ohälsotal⁸ antal dagar/person, 31/12-2012



Källa: Statistik om Stockholm

Diagram 7 visar att ohälsan för invånarna i Stockholms stad är den samma i åldrarna 16-29 år. Därefter sker en ökning för varje åldersspann men ökningen hos invånarna i Rinkeby-Kista och Skärholmen är markant större än staden som helhet.

Diagram 8 Personer med sjukersättning, % av befolkningen



Källa: Statistisk årsbok 2014

I diagram 8 kan man utläsa att andel personer med sjukersättning har minskat de senaste åren i hela Stockholms stad. För stadsdelnämnderna Rinkeby-Kista och Skärholmen är dock andelen med sjukersättning markant högre än för staden som helhet.

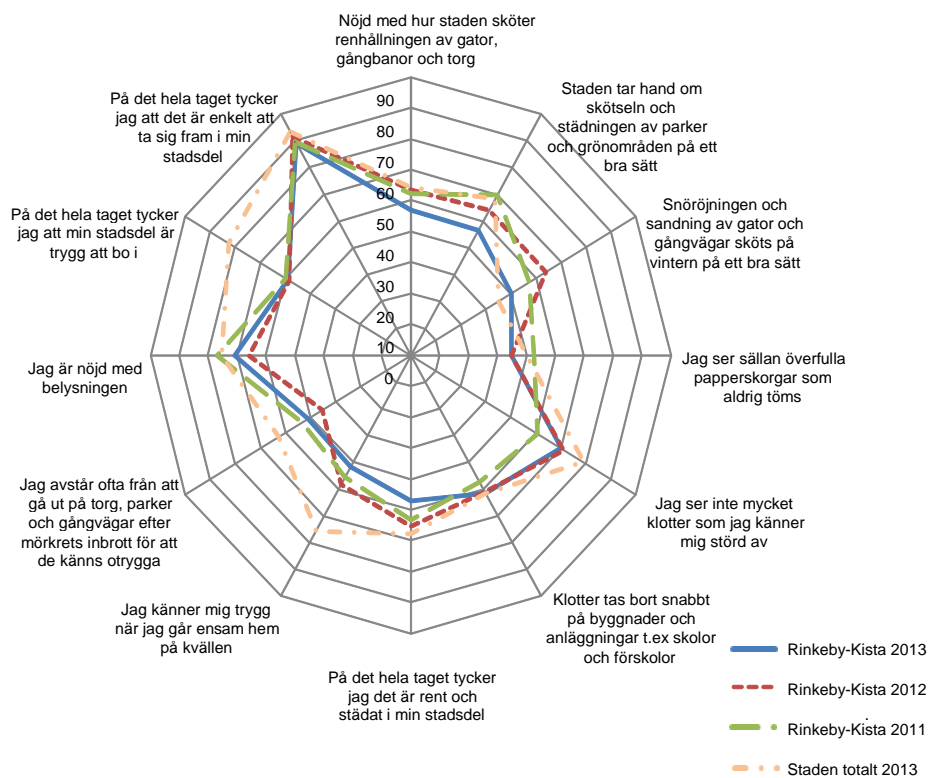
⁸ Ohälsotalet är ett mått på frånvarodagar som ersätts från sjukförsäkringen under en 12-månadersperiod. Antal utbetalda dagar med sjukpenning, arbetsskade-sjukpenning, rehabiliteringspenning samt sjukersättning/ aktivitetsersättning från socialförsäkringen relaterat till antal registrerade försäkrade (befolkningen) 16-64 år. Alla dagar är omräknade till nettodagar, t.ex. två dagar med halv ersättning blir en dag.

Trygghet

I stadens medborgarenkät finns ett antal frågor som berör medborgarnas trygghet.

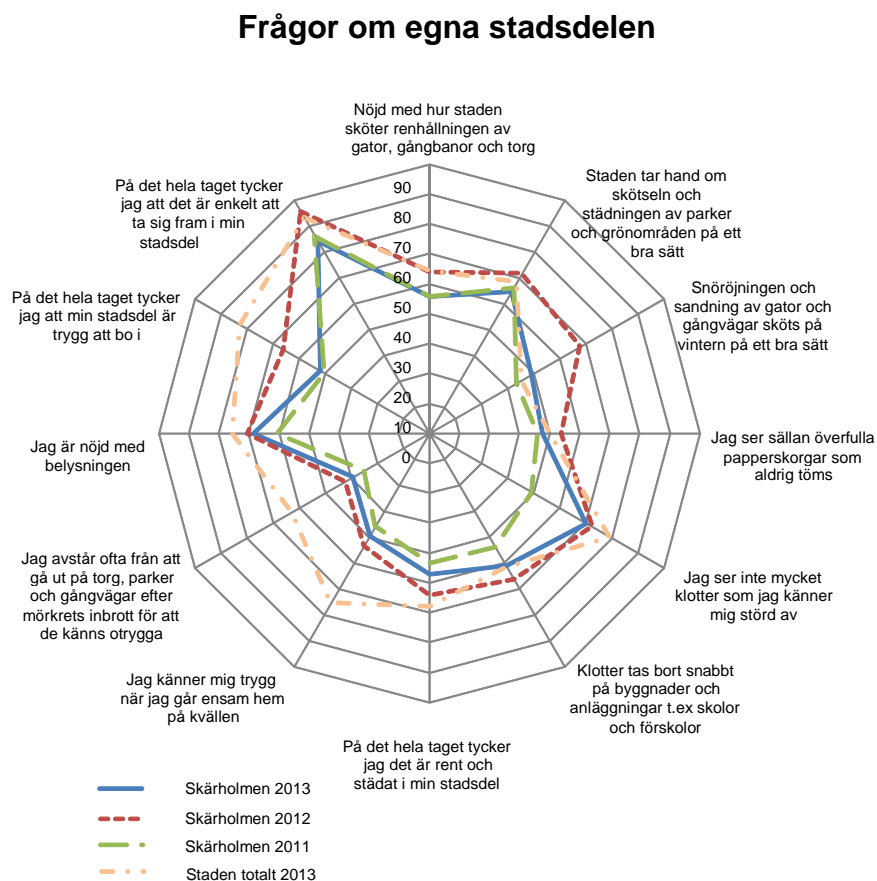
Diagram 9 Medborgarenkät svar 2011-2013 för Rinkeby-Kista stadsdelsförvaltning

Frågor om egna stadsdelen



I svaren för Rinkeby-Kista kan man utläsa att medborgarna i stadsdelen känner sig mer otrygga än i staden totalt. Andelen som känner sig trygg när de går hem ensamma på kvällen har minskat de senaste åren medan andelen som tycker att det är tryggt att bo i Rinkeby-Kista är oförändrad.

Diagram 10 Medborgarenkät svar 2011-2013 för Skärholmen



Skärholmens sammanställning visar på liknade svar som Rinkeby-Kista. Medborgarna i Skärholmen känner sig mer otrygga än vad den genomsnittlige Stockholmaren gör. Svaren för 2012 visar dock på en förbättring jämfört med 2011, men för 2013 ökar andelen otrygga igen.

Granskningens resultat

Iakttagelser

I kommande avsnitt presenteras granskningens iakttagelser. Vi gör inte anspråk på att ge en heltäckande bild av allt arbete och särskilda insatser som görs i det vi valt att kalla för socialt utsatta områden. Stor del av arbetet inom dessa områden och med de som bor där omfattar det dagliga arbete som nämnder och bolag gör inom ramen för sitt uppdrag utifrån lagstiftning och kommunfullmäktiges beslut. Nedan redovisas det som lyfts fram som viktiga

insatser/aktiviteter i verksamhetsplaner, verksamhetsberättelser, intervjuer, m.m. Vi har också lyft fram några av de särskilda insatser/projekt som genomförs för att utveckla metoder och arbetssätt för förbättrade resultat.

Visionsarbetet

Stockholm är en snabbt växande stad där planering av bostäder, arbetsplatser, förskolor, skolor och offentlig service är en viktig del. Enligt Vision 2030 ska både innerstad och ytterstad vara attraktiva områden. En stad som beskrivs som mångsidig och upplevelserik, innovativ och växande samt ett medborgarnas Stockholm. Inom visionen görs områdessatsningar på ytterstaden som redovisas nedan.

Kommunfullmäktige har avsatt totalt 450 mnkr för särskilda satsningar på ytterstadsområdena. Först beslutade kommunfullmäktige att avsätta 200 mnkr till ”Järvalyftet” i 2006 års bokslut. I bokslut 2010 avsattes ytterligare 200 mnkr och då hade även Vision Söderort tillkommit. Slutligen avsattes ytterligare 50 mnkr 2011 till ytterstadssatsningarna. Medlen finansierar ytterstadsarbetets projektledning, centralt initierade projekt, utredningar, boendedialoger samt lokalt förankrade projekt som nämnder och bolag kan söka medel för. Sökta medel är tänkta att delfinansiera utveckling av ny verksamhet som sedan ska övergå i ordinarie verksamhet och finansieras med ordinarie budgetmedel. Medlen får inte användas till investeringar.

Satsningarna styrdes inledningsvis av en politisk styrgrupp med representanter från alla partier i stadshuset. Gruppen avvecklades i enlighet med kommunstyrelsens beslut i samband med rapportering av Järvalyftet 2007-2012⁹. Det operativa arbetet leds av stadsdirektören genom tjänstemannastyrgrupper som är lokalt anpassade inom respektive område. I grupperna ingår i huvudsak stadens förvaltnings- och bolagschefer samt SL och Polisen. Det löpande arbetet har styrts av respektive projektledare. Sedan hösten 2013 är visionsarbetet samlat hos en projektledare som ansvarar för att ta fram ett gemensamt program för ytterstadens utveckling.

I intervjuerna framkommer att den satsning som skett har lett till ökat fokus på områdena, särskilt inom Järva. Genom olika samverkansprojekt har nya kontakter knutits som både gett verkan i det vardagliga arbetet och vid krissituationer.

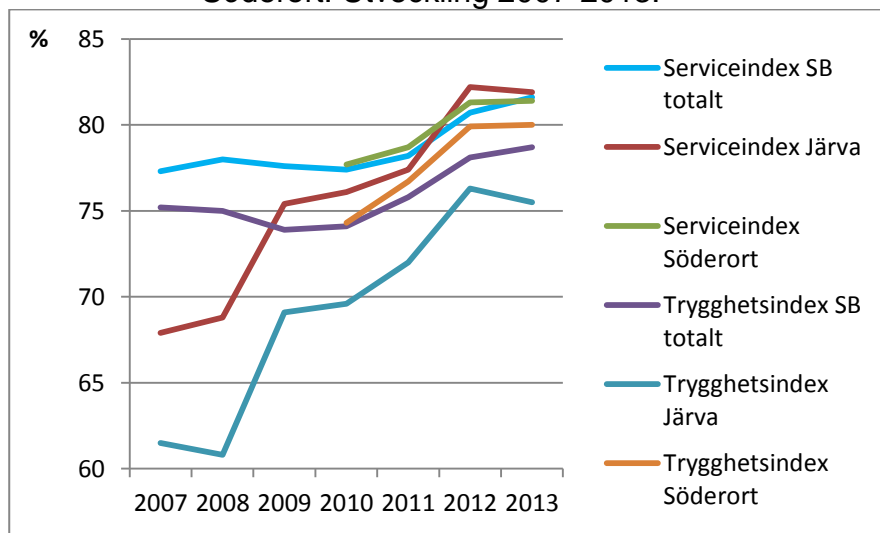
⁹ Dnr 336-1280/2012

Boendedialoger

Boendedialoger genomförs av stadens bostadsbolag Familjebostäder, Stockholmshem och Svenska Bostäder i samarbete med berörda förvaltningar, i första hand stadsdelarna, som en del av ytterstadsutvecklingen. Syftet med boendedialogerna är att få in medborgarnas synpunkter och förbättringsförslag samt att stärka samarbeten mellan organisationer och de som bor i stadsdelen. Dialogerna avslutas med ett återkopplande möte där redovisning av åtgärder presenteras.

Inom Järva hade man dialoger i uppstarten av visionsarbetet bl.a. för att informera om de omfattande upprustningar av bostäder som planerades i Järva. Inledningsvis var många av de boende kritiska till upprustningarna eftersom de trodde att bostäderna skulle bli för dyra för dem att bo i. Genom boendedialogerna har motsättningarna till stora delar undanröjts. Numera försöker bolagen att starta alla större förändringsarbeten med boendedialoger för att få in de boendes synpunkter i ett tidigt skede i processen.

Diagram 11 Serviceindex totalt samt trygghetsindex för Svenska Bostäder (SB) totalt, Järva och Söderort. Utveckling 2007-2013.



1) Källa: Svenska Bostäders kundundersökning, för Söderort finns endast data från 2010.

I diagrammet kan man se att svaren från kundundersökningarna visar att serviceindex och trygghetsindex i Järva har gått från en klart lägre nivå än Svenska Bostäders kunder som helhet till att ligga i nivå med övriga delar i staden.

I Järva har Svenska Bostäder en mötesplats och ett centrum för all tänkbar kommunikation om Järvalyftet, Järvdialogen, på sitt lokala

kontor i Husby. Där kan boende, företagare och alla andra intresserade besökare få reda på allt om vad som är på gång inom Järvalyftet. Dessutom finns utställningar, möjligheten att träffa ansvariga och att delta i utvecklingen av Järva. Därtill informerar Svenska Bostäder sina hyresgäster genom nyhetsbrev.

I Skärholmen har boendedialogerna bl.a. lett till miljövärdar i området som skapar trygghet, fler sommarjobb, aktivitetsstråk, tillsynsvandringar av ungdomar och ett lyft av torget.

Vision Järva 2030 - Järvalyftet

Järva var och är ett område med många utmaningar. Många människor i Järva saknar ett jobb att gå till och barn och ungdomar behöver bra förutsättningar för att utbilda sig. Dessutom fanns ett behov av upprustning av bostadshusen som byggdes under 1960- och 70-talen. Järva är ett område i Stockholm där det lever över 60 000 människor från jordens alla hörn.

Vision Järva/Järvalyftet startade 2007 genom ett inriktningsbeslut i kommunfullmäktige. Satsningen skulle ge ett helhetsgrepp om områdena Akalla, Hjulsta, Kista, Rinkeby, Tensta och Hjulsta över alla kommunala sektorer. I april 2009 godkändes visionen av kommunfullmäktige.

Visionens fyra huvudområden är:

- Bra boende och mer varierad stadsmiljö
- Trygghet i vardagen
- Stärkt utbildning och bra språkundervisning
- Fler jobb och ökat företagande

Inom visionsarbetet har ett antal samarbeten startat bl.a. Järva-Andan och Fastighetsägarföreningar.

Järva-Andan startade 2009 av Rinkeby-Kista och Spånga-Tensta stadsdelsförvaltningar i syfte att skapa nätverk för organisationer, företag, föreningar, skolor, äldreboenden, myndigheter m.m. i närområdet. Målet är att stödja insatser för att få fler i arbete, förbättra integrationen, minska brottsligheten och att få ett tryggare och bättre Järva. Järva-Andan har idag cirka 500 medlemmar.

Inom Järva-Andan finns arbetsgrupper som driver olika projekt. Bland annat anordnas skollovsaktiviteter, dialogmöten för företagare och tjejkvällar. Ungdomsvärdar rör sig i området där ungdomar samlas och föreningar städar den gemensamma utemiljön.

Dessutom sker en mängd aktiviteter såsom läxhjälp, trygghetsvandringar, motionslopp m.m.

Fastighetsägarna har startat intresseföreningar, i flera av Stockholms områden, som hålls ihop av de kommunala bostadsbolagen. *Fastighetsägare i Järva* som startade 2007 samlar bostadsrättsföreningar, privata, allmännyttiga och kommersiella fastighetsägare i stadsdelarna kring Järvafältet. Idag ingår 28 medlemmar med tillsammans 17 500 bostäder. Förutom medlemmarna har föreningen ett utvecklat samarbete med stadens stadsdelsnämnder i Rinkeby-Kista och Spånga-Tensta, närpolisen i Järva, Storstockholms brandförsvaret samt Fastighetsägarna Stockholm.

Föreningens syfte är att genom ökat samarbete skapa ett tryggare och bättre Järva. Förutom trygghet och trivsel finns många andra frågor att arbeta med – en tilltalande fysisk miljö, en ändamålsenlig stadsplanering och effektiva kommunikationer samt, inte minst, att förbättra Järvas anseende och status på hemmaplan och i omvärlden.

Föreningen har gjort gemensamma upphandlingar av grovavfallshämtning, bevakningstjänster och parkeringsövervakning. Dessutom har en upphandling av markskötsel genomförts som även innefattar Rinkeby-Kista stadsdelsnämnds och trafikkontorets ytor i området. Föreningen deltar i trygghetsvandringar samt anordnar seminarium och samrådsmöten. Allt är utvecklingsåtgärder som ska stärka trygghet och trivsel för boende och näringsidkare.

Stadsdirektören beställde 2012 en rapport av arbetet inom Vision Järva, *Järvalyftet 2007-2012 En satsning som gör skillnad*¹⁰.

Rapporten pekar på att tidigare liknande satsningar inte gett önskat resultat vilket anges bero på att satsningarna varit för snäva och/eller inte getts tillräckligt med tid. Utgångspunkter för Järvalyftet var därför att satsningen skulle vara bred och ske över en längre period. I rapporten konstateras att man kommit en bit på väg men att mycket återstår.

Vision Söderort 2030

Vision Söderort beslutades av kommunfullmäktige i april 2010. Syftet är att utveckla söderort¹¹ för de som bor och verkar där genom att förbättra och utveckla utbildning, näringsliv, arbetsmarknad, infrastruktur och stadsbyggnad, renhållning, trygghet och

¹⁰ Dnr 336-1280/2012

¹¹ Följande stadsdelsnämnder ingår: Enskede-Årsta-Vantör, Farsta, Hägersten-Liljeholmen, Skarpnäck, Skärholmen och Älvsjö

formerna för delaktighet. För att få en lokal utveckling vill man öka delaktigheten bland de boende, stärka nätverk, öka tryggheten, förbättra servicen i och kring lokala centrum, främja lokal kultur och skapa fler mötesplatser. För att skapa en förbättrad boendemiljö rustas de kommunala bostäderna upp.

Vision Söderort har två huvudmål:

- Bättre tvärförbindelser
- Fler arbetsplatser

Visionen har utöver de två regionala målen även två lokala huvudmål:

- Områdesutveckling
- Upprustning av de kommunala bostäderna i Söderort

Vision Söderort har haft draghjälp av det som testats i Järva. Goda exempel har varit till hjälp för Söderorts arbeten och samarbeten.

Ett exempel på projekt inom Vision Söderort är **Skarpnäckslyftet** som startade i januari 2010. Skarpnäckslyftet är ett samverkansprojekt med bland andra stadsdelsförvaltningen, Stockholmshem, Svenska Bostäder, Stiftelsen på rätt väg och Polisen. Projektet syftar till att förbättra ungdomssituationen genom att verka stödjande för stadsdelens ungdomar och deras familjer samt att öka tryggheten för boende i framför allt Bagarmossen och Skarpnäck. Inom projektet sker flera olika extrainsatser för unga genom ungdomsgård, träfflokal för 18-24 åringar där det erbjuds viss utbildning och stöd till jobbansökningar samt ledsagning av trygghetsvårdar. I verksamhetsberättelsen för 2013 redovisas att de deltagande parterna i samverkansprojektet är eniga om att projektet är av stor vikt för stabiliseringen i stadsdelarna. Verksamheten har förlängts till och med 2015.

Ett annat projekt som beviljats medel inom Vision Söderort är **Lokal utveckling i Rågsved** som startade 2012. Projektet som fokuserar på insatser för att stärka individer och familjer i Rågsved med syfte att öka trygghet och minska utanförskap i stadsdelen genomförs i fyra delprojekt. Delprojekt 1 avser Rågsveds Community Center som erbjuder coachning, aktiviteter och arbetsmöjligheter för att sporra arbetslösa personer i åldern 18-24 år. Delprojekt 2 avser utökad fritidsverksamhet i Rågsvedsskolan där ungdomar mellan 12 och 17 år ges möjlighet till organiserad fritidssysselsättning som är kostnadsfri. Verksamheten har många olika aktiviteter som bestäms i samråd med ungdomarna. Delprojekt 3 gäller föräldrastöd för föräldrar med barn mellan 0-13 år. Inom

projektet görs många olika insatser för att stärka föräldrar såsom utbildningar, samverkansforum och föräldragrupper. Dessutom ingår de sociala insatsgrupperna¹² som ett delprojekt.

Enligt intervjuerna upplever Skärholmen att Vision Söderort inte har satt området på kartan lika tydligt som Vision Järva har gjort för Rinkeby-Kista och Spånga-Tensta. Området Järva är ett mindre och mer homogent område än Söderort med sina sex stadsdelsnämnder.

Vision Hässelby-Vällingby

Under 2013 utvidgades ytterstadssatsningen till att omfatta stadsdelsnämnden Hässelby-Vällingby. Förslaget till vision har varit på remiss och är nu under bearbetning. Stadsdelsnämnden har ansökt om medel till åtta olika projekt som bifallits av kommunfullmäktige. En särskild projektorganisation har byggts upp i stadsdelsförvaltningen Hässelby-Vällingby under 2013 under ledning av utvecklingschefen.

Mycket av arbetet inom visionerna angränsar till de grunduppdrag verksamheterna har. Därför är det svårt att uttala sig om vad av detta arbete som görs under Vision 2030 som ändå blivit utfört.

Uppföljning av ytterstadssatsningen

En uppföljning av stadens ytterstadssatsning har genomförts med fokus på de lokala projekt som tagit del av visionsarbetets extramedel av konsult hösten 2013. Rapporten¹³ har inriktats mot följande tre frågeställningar:

1. Har projekten en tydlig organisation för styrning?
2. Har projekten uppnått avsedda mål?
3. Vilken potential har projekten att inordnas i ordinarie verksamhet?

Rapporten sammanfattar att organisationen för styrning generellt sett är tydlig även om den inte alltid är formaliserad. Måluppfyllelsen anses vara svår att utvärdera på ett enhetligt sätt eftersom många mål är av kvalitativ karaktär. Utvärderingen har inslag av subjektivitet eftersom projektdeltagarna bedömer sina egna projekt. Andelen projekt som hittills inordnats i den ordinarie verksamheten motsvarar drygt en tredjedel. Av kvarvarande projekt anses Söderort ha en större potential att föra över projekt i ordinarie verksam-

¹² Se mer om sociala insatsgrupper under avsnitt stadsdelsnämnderna

¹³ Uppföljning av Stockholms stads ytterstadssatsning – Redovisning av uppdrag, 2013, WSP

het, cirka 50 procent. Andel i Järva är lägre vilket anses bero på att Järvaprojekten varit pilotprojekt i större utsträckning.

Enligt uppföljningsrapporten av ytterstadssatsningen har 58 projekt fått medel. Övervägande del av projekten finns inom Järva, 37 stycken, medan Söderort har 18 projekt. Inriktningen på projekten har stor spridning; utbildningsinsatser, idrottssatsningar, upprustning av stadsdelar, ungdomsaktiviteter, feriearbete för unga, utveckling av företagandet, trygghetsskapande åtgärder m.m.

Kommunstyrelsen

Arbetet med socialt utsatta områden utgår från Vision 2030, ytterstadsvisionerna samt budgeten för 2013. Innehållet i visionerna redovisas ovan. En översyn/uppdatering av Vision 2030 pågår. Arbetet är indelat i åtta arbetsgrupper där en är *Sammanhållen stad* som omfattar de sociala delarna. En uppdaterad vision beräknas vara klar under hösten 2014.

Stadens arbete för att skapa trygghet och säkerhet för boende, företagare och besökare regleras av styrdokumentet ”Trygghets- och säkerhetsprogram för Stockholms stad 2013-2016”. Programmets övergripande målsättning är att förebygga risker och minimera sannolikheten för att oönskade händelser inträffar. Trygghets- och säkerhetsprogrammet ger en översikt över det ansvar olika delar av stadens nämnder och bolag förväntas leva upp till.

I Trygghets- och säkerhetsprogrammet beskrivs roller och ansvar. Kommunstyrelsen har det övergripande ansvaret för samordning och utveckling av Stockholms stads trygghets- och säkerhetsarbete. Nämnder och bolag ska ha ett trygghetsfrämjande arbete utifrån verksamhetens karaktär och ansvarsområde. Vilken funktion som ansvarar för att hantera en oönskad händelse beror på dess allvarlighetsgrad. Detsamma gäller vilket centralt stöd som kopplas in. Vid inträffad händelse gäller att den som ansvarar för verksamheten under normala förhållanden även ansvarar vid en krissituation av mindre allvarlig karaktär. I takt med att allvarligheten ökar behövs också ett starkare centralt stöd. Vid en mer allvarlig händelse tar stadsdirektören över ansvaret och vid en extraordinär händelse träder stadens krisledningsnämnd in som ansvarig.

Var och en i staden har också ett ansvar att rapportera säkerhetshot samt att uppmärksamma möjliga åtgärder för att förbättra tryggheten och säkerheten i staden. Det finns också ett antal aktörer som har en specifikt utpekad roll och ansvar när det gäller trygghets- och säkerhetsarbetet.

Stockholms stad har ett riskhanteringsråd som är ett rådgivande organ till stadsdirektören. Rådet ska beakta stadens trygghets- och säkerhetsarbete i sin helhet. Stadens brottsförebyggande arbete ingår också i rådets uppgift.

För närvarande finns ingen samlad strategi avseende sociala risker och social oro. I staden har dock ett arbete påbörjats med att utarbeta riktlinjer för social hållbarhet, sociala risker och social oro, som beräknas vara klart under första halvåret 2014. Uppdraget som kommer från riskhanteringsrådet ska fokusera på det förebyggande arbetet. Arbetet leds av säkerhetsenheten på stadsledningskontoret med stöd av kommunikationsstaben och socialförvaltningen. Riktlinjerna kommer att kopplas till Trygghets- och säkerhetsprogrammet och vara en riktlinje för arbetet med social hållbarhet.

En del av arbetet med att utveckla social hållbarhet, sociala risker och social oro är framtagande av underlag som omfattar indikatorer på sociala risker. Indikatorerna, som i stort följer Västra Götalandsmodellens verktyg, ska redovisas på stadsdelsnivå så långt det är möjligt. Uppgifterna ska användas för att uppmärksamma områden som är riskområden. Stadsledningskontoret avser att delge stadsdelarna underlagen som input i kommande riskanalys- och sårbarhetsanalys, RSA. De problemområden som är av en mer generell karaktär kommer utredas vidare på stadsledningskontoret.

Risk- och sårbarhetsanalyser (RSA) genomförs årligen av stadens nämnder och bolag vilket är en del i det förebyggande arbetet. Syftet med RSA-arbetet är att skapa en förmåga hos stadens bolag och förvaltningar att upprätthålla den dagliga verksamheten även då det oönskade inträffar. Från och med 2014 är det planerat att även sociala risker ska omfattas av RSA.

Staden gör trygghetsmätningar vart tredje år. Senast genomfördes en sådan mätning år 2011. Mätningen omfattar en undersökning av hur stadens invånare upplever utsatthet, ordning och trygghet i de områden där de bor. Trygghetsundersökningens övergripande syfte är att bidra till att inriktningsmålet i Stockholms stads budget avseende en tryggare stad följs upp.

År 2011 startade ett arbete med projektet ”Metodhandbok för samverkan mot Social oro” Projektet ägs av polismästaren i Västerorts Polismästardistrikt. Projektpartners är Spånga-Tensta och Rinkeby-Kista stadsdelsförvaltningar. År 2013 var handboken klar och syftet med handboken är att sprida erfarenheter och framgångsrika arbets-

sätt i samverkan mot social oro. Målgruppen är främst samverkansaktörer inom polis och kommun.

I februari 2013 fattade kommunstyrelsen beslut i ärendet ”Effektivisering av stadens administrativa lokaler”. Beslutet, som är ett inriktningsbeslut, innebär bl.a. att ett antal förvaltningar och bolag ska flytta till ytterstaden. Beslutet anger riktning i geografi och när i tiden. I ärende lyfter finansborgarrådet bl.a. fram att det är angeläget ”att skapa förutsättningar för fler jobb i ytterstaden”. Exempelvis ska kulturförvaltningen flytta till Rinkeby under hösten 2014.

Nämndernas och bostadsbolagens dagliga arbete och särskilda satsningar

Utbildning

I verksamhetsberättelsen för 2013 anger utbildningsnämnden att ”elevernas socioekonomiska bakgrund på en skola är en faktor som forskning och statistik visar har ett tydligt genomsnittligt samband med elevernas prestationer”. Tendensen är att andelen elever med bättre förutsättningar att nå goda resultat minskar i de resurssvaga skolorna eftersom många resursstarka familjer väljer att byta skola. De anger därför att det kompensatoriska uppdraget är fortsatt viktigt och förvaltningen behöver utveckla sitt arbete med att finna strategier och insatser för en mer likvärdig skola.

I verksamhetsplanen för 2013 har utbildningsnämnden preciserat hur nämnden ska arbeta för att uppnå fullmäktiges mål. Ett av fullmäktiges inriktningsmål är att ”Kvalitet och valfrihet ska utvecklas”. Utbildningsnämnden anger några områden som det strategiska arbetet omfattar. Ett av dessa områden är det pedagogiska arbetet i skolor med låg måluppfyllelse. Vidare anges att grundskolor med låg andel elever med gymnasiebehörighet ska identifieras och verksamheten utvecklas utifrån en fördjupad analys och en förbättringsplan. Grundskolan ska bl.a. uppnå en högre måluppfyllelse och mindre variation mellan skolor.

För att uppnå en ökad måluppfyllelse, m.m. har utbildningsnämnden prioriterat och satsat på 17 ”fokusskolor”. Flertalet av dessa skolor återfinns i ytterstadsområdena. Inom stadsdelsnämnderna Skärholmen samt Rinkeby-Kista finns skolorna Sätterskolan, Ärvingeskolan, Bredängsskolan, Rinkebyskolan, Husbygårdsskolan och Akallaskolan.

De skolor som omfattas av satsningen inom ramen för fokusskolor är utvalda utifrån att de hade lägst andel behöriga till gymnasiet

våren 2012. Samtliga skolor ska ta fram handlingsplaner med en tydlig målsättning fram till år 2015. För ovan nämnda skolor finns handlingsplaner och de innehåller bl.a. en beskrivning av nuläge, analys, målsättning för 2015 samt planerade insatser och uppföljning. För att nå alla elever med insatser för att uppnå gymnasiebehörighet krävs att eleverna är närvarande i skolan. Under namnet Framtid Stockholm har utbildningsförvaltningen och socialförvaltningen arbetat med att finna samarbetsformer för att nå de elever som riskerar att inte få betyg på grund av alltför hög frånvaro. Arbetet med fokusskolor ska följas av forskare från Linnéuniversitetet.

När det gäller gymnasieskolan ska även den uppnå ökad måluppfyllelse. De ska också uppnå ett minskat antal avhopp från gymnasieskolan. På fyra gymnasieskolor finns så kallade slussplatser. Det är platser på introduktionsprogram med kontinuerlig antagning och beredskap att ge individuell undervisning.

Möjlighet för komvuxelever att få individuellt anpassat stöd har enligt utbildningsnämndens verksamhetsberättelse 2013 utvecklats under hösten 2013. Eleverna läser på heltid, cirka två ämnen per period beroende på kursernas längd/poäng. Mest efterfrågas kärnämneskurser för att komplettera elevernas samlade betygsdokument från gymnasiet. Därefter efterfrågas fysik, kemi och biologi.

Utbildningsnämnden har fattat beslut om *Strategier för skolutveckling i Söderort och på Järvafältet* (beslut 2010-12-09). Strategin omfattar skolor i utsatta ytterstadsområden och syftet med strategidokumentet är att stödja skolorna i arbetet med att välja de bästa strategierna när det gäller att förbättra elevernas resultat. För att stödja skolorna i sitt arbete finns en projektledare som är placerad på utbildningsförvaltningen. Projektledaren samverkar också med projektledaren för ytterstadsvisionerna Vision Järva samt Vision Söderort. Med stöd i skolstrategin har varje berörd skola fått i uppdrag att omsätta visionen i konkreta mål och handlingsplaner.

Strategin gäller 2010-2014 vilket innebär att berörda skolor till läsåret 2014/2015 ska ha uppnått visionen bland annat vad gäller att skolorna ska ha flyttat sina positioner allt närmare visionen ”En skola i världsklass”. Det innebär att de bl.a. ska ha uppnått förhöjda resultat vad gäller betyg och andra mätningar (t.ex. nationella prov).

I oktober 2012 lämnades en delrapport avseende resultatet av arbetet utifrån strategin. Hösten 2014 ska satsningen slutredovisas. Enligt delrapporten har resultaten i skolorna i Söderort och på

Järvafältet generellt sett inte blivit bättre om man tittar på mätbara betygsresultat. Däremot anges att de nationella proven i årskurs 3 visar på förbättrade resultat i många skolor. Vidare anges att även i andra årskurser förbättras resultaten på de nationella proven i flera fall. Några skolor med högt socialt index¹⁴ förbättrar sina resultat för tredje året i rad. Söderortsskolorna uppvisar ett stigande socialt index. Vidare anges att nästan alla av de i projektet ingående skolorna ökar sitt sociala index, vilket innebär att skillnaden mellan ytterstadsområdenas grundskolor och innerstadens skolor har ökat ytterligare.

Utbildningsnämnden samverkar med övriga nämnder som stadsdelsnämnder, socialnämnden och arbetsmarknadsnämnden kring barn och unga som behöver stöd. När det gäller samverkan med socialtjänsten inom stadsdelsnämnderna ska det bland annat ske i enlighet *Riktlinjer för samverkan mellan skola och socialtjänst för barn/ ungdomar som far illa eller riskerar att fara illa*.

Staden och landstinget har under ledning av Kommunförbundet i Stockholms län tillsammans med kommunerna i länet även utarbetat och undertecknat en BUS-överenskommelse, samverkan kring barn i behov av särskilt stöd.

När det gäller arbetsmarknadsnämnden sker samverkan bland annat vad gäller det kommunala informationsansvaret avseende ungdomar 16-19 år som inte går i gymnasiet. Arbetet med att informera och nå ungdomarna har förstärkts genom att arbetsmarknadsnämnden utökat den uppsökande verksamheten.

Utbildningsförvaltningen deltar i tre chefsråd (City, Söder och Väster) som berör Stockholms stad. I chefsråden samverkar bland annat Polisen, stadsdelsnämnderna, socialnämnden och utbildningsnämnden. Polisen är sammankallande. Rådet är ett komplement till de lokala brottsförebyggande råden. Varje år tar chefsråden ställning till inriktningar och fokusområden för det lokala brottsförebyggande arbetet.

Utbildningsnämnden arbetar med ett antal olika projekt/särskilda satsningar och flera av dessa är i samverkan med andra nämnder.

Samtliga elever som inte uppnått gymnasiebehörighet i årskurs 9 ska erbjudas *sommarskola*. En del skolor har också erbjudit under-

¹⁴ Vid tilldelning av ekonomiska resurser används ett socialt index. Indexet varierar år från år och beräknas utifrån ett snittvärde på 100. Ju högre index desto mer pengar i tilläggsbidrag får skolan.

visning under sport-, påsk- och höstlov. Enligt verksamhetsberättelsen 2013 för utbildningsnämnden håller utbildningsförvaltningen på att ta fram en rapport om sommarskola med jämförelser 2010-2013 i syfte att ge underlag till att utveckla arbetsformerna för lovskolor.

PREVENT är ett EU-projekt i vilket man arbetar med att involvera föräldrar mer i skolarbetet genom att stödja sina barn så att de avslutar sin skolgång. I Stockholm drivs projektet tillsammans med Spånga-Tensta stadsdelsförvaltning. Även andra länder i Europa ingår i projektet och alla städer (Tallinn, Sofia, Nantes, München, m.fl.) ska arbeta för att ta fram ”goda exempel” som ska spridas i landet och i Europa.

START Järva är utbildningsförvaltningens mottagarenhet för nyanlända grundskoleelever i Järva och Spånga. Verksamheten startade 2012 och är ett pilotprojekt för att utveckla en likvärdig mottagning av nyanlända grundskoleelever för de kommunala skolorna i Stockholms stad. Under 2013 har projektet utvecklat organisationen för kunskapsskanning av nyanlända elever i ämnena matematik, engelska, modersmål, NO och SO. Dessutom genomförs samtal med elevens familj och kunskapsöverföring till mottagande skolor. Antalet skolor knutna till projektet har successivt ökat och Start Järva har, enligt nämndens verksamhetsberättelse 2013, samarbetat med cirka 15 skolor under 2013.

En **barnkonsekvensanalys** för Rinkeby har tagits fram som en del av Vision Järva 2030. Syftet med analysen är att ta fram bra underlag för att skapa ett vidareutvecklat och bättre Rinkeby för barn och ungdomar. Analysen har tagits fram av stadsbyggnadskontoret, trafikkontoret, exploateringskontoret, Familjebostäder, m.fl. I genomförandet har rektorer, lärare och pedagoger på de skolor som besökts deltagit. Barn och ungdomar har också bidragit med sina tankar och idéer om utemiljön i Rinkeby.

Arbetsmarknadsnämnden

Arbetsmarknadsnämndens övergripande uppdrag är att stötta människor till arbete och att sammanföra stadens resurser med inriktning mot arbetsmarknad. Nämnden tillhandahåller arbetsmarknadsinsatser genom Jobbtorg Stockholm. Jobbtorg vänder sig till de som är arbetslösa med försörjningsstöd. Många av de som inte har någon form av sysselsättning bor i ytterstadsområdena. Stor del av arbetsmarknadsnämndens budget går till de socialt utsatta ytterstadsområdena. I särskilda satsningar i ytterstaden är det ofta flera aktörer som samverkar. Detta ger satsningarna större tyngd och innebär också ofta att resurser från olika aktörer kan samordnas

och därmed skapa synergieffekter. Enligt förvaltningen är det viktigt med tydlig ansvarsfördelning mellan de samverkande aktörerna för att resursutnyttjandet ska bli effektivt. En otydlig ansvarsfördelning kan annars leda till dubbelarbete som snarare minskar effektiviteten.

När det gäller Jobbtorgens verksamhet har ansvariga för Jobbtorg Kista, Jobbtorg Fokus Unga och Jobbtorg Skärholmen intervjuats. Jobbtorgens verksamhet delas upp på ordinarie målgrupp, målgrupp resurs samt målgrupp unga. Målgruppen Jobbtorg resurs omfattar personer som har försörjningsstöd av andra skäl än arbetslöshet. Aspiranterna på Jobbtorg resurs bedöms ha förutsättningar att klara ett arbete eller praktik på den öppna arbetsmarknaden men behöver en annan typ av insatser som inte kan tillgodoses inom ordinarie jobbtorgsverksamhet.

Det är färre som kommit till Jobbtorg under 2013 jämfört med 2012. Antal aspiranter har enligt nämndens verksamhetsberättelse minskat med cirka 10 procent. Inom det totala antalet aspiranter har målgruppen resurs ökat. Det innebär att antalet aspiranter blivit färre men att andelen som kräver större insatser ökat. Det finns 1000 platser för målgruppen resurs inom staden och det har ökat från 400 platser.

Intervjuade personer på Jobbtorg anser att de har goda möjligheter att ta emot de som behöver deras insatser. I basverksamheten på Jobbtorgen deltar aspiranter på Jobbtorget minst en timme per dag. De erbjuds stöd i sitt arbetssökande av coacher, matchare och IT-pedagoger samt vägledning av studie- och yrkesvägledare. I arbetet på Jobbtorgen ingår också att motivera personer som har behov av insatser att ta emot stöd. Utöver basverksamheten på de olika torgen har Jobbtorg även en mängd interna och externa insatser att erbjuda, t.ex. praktik, kortare yrkesintroduktion, kommunikationskurser, arbetsträning samt deltagande i projekt. Jobbtorgen kan även erbjuda visstidsanställningar inom staden för personer som varit arbetslösa länge i form av ungdomsanställningar, Stockholmsvärdar och Äldrevärdar.

Vidare sker samverkan och samarbete gällande utbildning i form av Svenska för invandrare, Sfi, på Järva. I Kista läser cirka 30 procent av aspiranterna Sfi och där är Jobbtorget samlokaliserat med Sfi västerort på Kämpingeskolan i Tensta. Uppdraget är att tillsammans utveckla både metoder och arbetssätt för att aspiranten snabbare ska klara Sfi och komma ut på arbetsmarknaden eller i studier.

Sfi Västerort har också utvecklat särskilda program för Sfi-studerande med låg eller ingen utbildning från sitt hemland för att på så sätt öka elevernas förutsättningar att klara sina Sfi-studier.

För två år sedan tog arbetsmarknadsnämnden över ansvaret för det kommunala uppföljningsansvaret för 16-19-åringar. Nytt från 2014 är att arbetsmarknadsnämnden även ska jobba med 20-25-åringar utan försörjningsstöd. Nämnden har fått extra medel i budgeten 2014 för detta.

Jobbtorg i Skärholmen har analyserat resultatet av sina insatser och funnit att ett utvecklingsområde skulle vara att fokusera mer på hållbarhet framöver, d.v.s. även ge stöd när aspiranterna har fått arbete eller insats från arbetsförmedlingen. Det ingår dock inte i nämndens och Jobbtorgs uppdrag för närvarande. De aspiranter som får jobb eller heldagsaktiviteter inom arbetsförmedlingens jobb- och utvecklingsgaranti skrivs ut från Jobbtorgen.

Arbetsmarknadsnämnden är delaktig i många projekt/grupperingar som finns i staden utifrån att frågor avseende sysselsättning ofta är en del av de ”problemställningar” man vill förändra. När det gäller särskilda satsningar lokaliseras nämnden var man behöver göra extra insatser genom analys av statistik, m.m. Exempelvis startades Jobbtorg för unga i Kista efter att man konstaterat att extra behov för de unga fanns där. Behoven på torget styr vart resurserna går. Några av de projekt/särskilda satsningar nämnden arbetar med redovisas nedan.

Explore är ett projekt för arbetsprövning och –träning. Det är Jobbstart¹⁵ inom arbetsmarknadsnämnden som anordnar utbildningen åt stadsdelsförvaltningarna och Jobbtorgen, m.fl. som får abonnera platser för sina aspiranter. Kursen ska implementeras i den ordinarie verksamheten under våren 2014.

FAMU (för arbete mot utanförskap) är ett samverkansprojekt som ägs av Stockholms Stad och medfinansieras av Europeiska socialfonden (ESF). Även FAMU ska implementeras i den ordinarie verksamheten. FAMU:s övergripande mål är att öka förutsättningarna för en hållbar planering mot självförsörjning för långtidsarbetslösa. Projektet har arbetat med två parallella spår. Det ena spåret handlar om att utveckla konkreta insatser för deltagarna och på så sätt stärka dem på vägen mot självförsörjning. Här har projektet testat och

¹⁵ Inom Jobbstart är målet att individen ska få möjlighet att praktiskt pröva på att arbeta men också tillsammans titta på möjligheter att förbättra och stärka arbetsförmågan eller underlätta via anpassningar av arbetssätt och arbetsmiljö.

arbetat med konkreta insatser: hälsoaktiviteter och riktad svensk-undervisning. Det andra spåret handlar om att tillsammans med personal vidareutveckla arbetssätt och samarbeten kring målgruppen. Både FAMU och Explore är för dem som är långt ifrån arbetsmarknaden.

Filur och Merit är projekt som bedrivs av staden i samverkan med bland annat arbetsförmedlingen där man försöker hitta individuella lösningar som ger bästa resultat för samhället i stort. Merit startade 2010 och totalt har cirka 400 ungdomar deltagit i projektet. Målgruppen har varit unga där steget in i redan befintliga aktiviteter och insatser varit för stort. Alla insatser har därför inletts med 1–3 veckors förberedande utbildning. Den har följts av konkreta insatser som prova-på-studier, yrkesintroduktion, kortare yrkeskurser eller lärlingsutbildning. Merit riktar sig till ungdomar 16–29 år som deltar i Jobbtorg Stockholms verksamhet eller befinner sig i utanförskap på Järva. Projekt Merit innehåller därför också en uppsökande del riktad till unga i utanförskap på Järvafältet.

Filur är ett sammanhållet självstärkande program för unga långt ifrån arbetsmarknaden och där arbetslöshet ofta är en del i en mer problemfylld situation för den unge. Målet är att den unge ska finna sin fortsatta väg mot arbete eller studier. Programmet kombineras med en möjlighet för den unge att prova på ett jobb under fyra veckors praktik med stöd. För de som vill gå vidare till studier finns studie- och yrkesvägledare som ger stöd i att hitta en lämplig utbildning.

Jobbtorg Skärholmen har haft ett **utbildningsprojekt för butik/handel** i flera omgångar. Tillsammans med Huddinge kommun har man kartlagt behovet. Det finns många arbetstillfällen inom branschen runt Skärholmen och Kungens kurva. Jobbstart är utbildare och Skärholmen och Farsta Jobbtorg skickar aspiranter till utbildningen. Det har fungerat bra enligt genomförd utvärdering.

Inom Vision Järva har Jobbtorg ett samarbete med Svenska Bostäder där man vill få flera boende som områdesvärdar och fastighetsvärdar samt städare. Jobbtorg anordnar utbildning för de som behöver det. Svenska Bostäder bearbetar upphandlade bolag att anställa städare genom Jobbtorg.

Under 2013 genomfördes en mäsas i Järva där Jobbtorg, Sfi, vuxenutbildningen, näringsliv och arbetsförmedlingen medverkade. Företag som deltog verkar inom branscherna kläder, restaurang, städning och detaljhandel. De har även ordnat en inspirationsmäsas för de

som söker jobb. Även där medverkande arbetsförmedlingen, gymnasieskolan, föreningar m.fl.

Uppföljning av Jobbtorget insatser sker på individnivå som summeras per Jobbtorg. Redovisning till nämnden sker varje månad på totalnivå (alla torgen samlat). Jobbtorgen mäter centralt styrda indikatorer månadsvis. När det gäller projekten finns det bl.a. uppföljningsrapporter för projekten Merit och FAMU som båda delfinansieras av Europeiska socialfonden. Däremot kan det vara svårt att följa upp egna projekt/satsningar på Jobbtorgen så att man vet exakt vad de har gett.

Jobbtorgen samverkar regelbundet med arbetsförmedlingen och stadsdelsnämnderna. Det sker också en samverkan på handläggarnivå avseende individärenden. Jobbtorg Fokus Unga har möten för de som jobbar med ungdomar; bovärdar, försörjningsstöd, fältassistenter, Jobbtorgen, uppsökande verksamheten.

I budgeten för 2012 fick socialnämnden, arbetsmarknadsnämnden och stadsdelsnämnderna uppdrag att i utökad samverkan utveckla ett gemensamt sätt att bedöma vilka som kan anses stå till arbetsmarknadens förfogande och därmed vara aktuella för insatser från Jobbtorg Stockholm. Arbetsmarknadsförvaltningen och stadsdelsförvaltningarna har tillsammans arbetat för att vidareutveckla och effektivisera samverkan mellan Jobbtorgen och stadsdelsförvaltningarna. Utvecklingsarbetet skulle leda till ökad tydlighet i uppdragen samt att samverkan mellan stadsdelsförvaltningarna och Jobbtorgen upplevs som välfungerande och effektiv. Genom att förbättra utredningsmetoderna skulle den sökande kunna erbjudas insatser som bättre matchar det individuella behovet och därmed snabbare komma ut i egen försörjning.

I genomförandet har arbetsmarknadsförvaltningen tillsammans med stadsdelsförvaltningarna två processer/verktyg:

- Initial bedömning, försörjningsstöd
- Fördjupad kartläggning, förberedelse inför arbete

I intervjuerna anges att det varit ett positivt arbete som identifierat förbättringsområden att arbeta med under 2014. Arbetet anses också ha ökat förståelsen och samsynen samt förtydligat rollfördelningen. Det har också gett bättre samarbete, vilka insatser görs och av vem.

Det finns också samverkan i olika projekt med gymnasieskolan, bostadsbolag samt andra förvaltningar som exempelvis socialförvaltningen, idrottsförvaltningen och kulturförvaltningen.

Socialnämnden

Socialnämnden har ett övergripande och samordnande ansvar för socialtjänsten i staden. Detta ansvar omfattar bl.a. styrning, uppföljning och utveckling. Nämndens ansvarsområden kan delas in i ett stadsövergripande uppdrag och ett driftåtagande. Det stadsövergripande uppdraget syftar till att stärka likställigheten inom staden, bland annat genom riktlinjer, verksamhetsstöd till stadsdelsnämnderna och uppföljning av stadens samlade socialtjänstverksamhet. Nämnden svarar även för stadens forsknings- och utvecklingsverksamhet inom socialtjänsten. När det gäller det stadsövergripande uppdraget ska nämnden bland annat samverka med kommunstyrelsen när det gäller den strategiska utvecklingen av stadens brottsförebyggande arbete. Nämnden har också ett antal driftåtaganden. Bland annat ansvarar nämnden för stadens socialjour och ungdomsjour.

Socialnämnden uppdrag omfattar flera områden och utvecklingsarbeten som är viktiga för arbetet med socialt utsatta områden. Bland annat har nämnden stöttat utvecklingsarbetet med införande av sociala insatsgrupper. Vi har i denna granskning valt att fokusera på socialjouren och ungdomsjouren som är viktiga länkar till stadsdelsnämndernas ansvar och arbete.

Socialjourens uppdrag är att vara ett komplement till stadsdelsförvaltningarnas sociala enheter. Socialjouren har delegation från stadens stadsdelsnämnder på att fatta beslut vid akuta sociala problem som uppstår på icke-kontorstid. Socialjouren ansvarar också för att ta emot larm om olyckor inom Stockholms stad, göra bedömningar, bistå med akut krisstöd samt aktivera berörd stadsdelsförvaltning.

Stockholm stads socialjour har socialsekreterare som jobbar i jour med missbruk, hemlösa, socialt utsatta och att länka personer rätt. De ger också stöd och råd om bistånd samt myndighetsbeslut. Socialjouren har också kris och katastrofberedskap på jourtid innan stadsdelsförvaltningen kommer på plats. Socialjouren finns även på plats för att informera när det händer något, som exempelvis ”Kärrtorpsmanifestationen”.

Inom enheten Stockholm stads socialjour finns också ett *uppsökarteam* som arbetar med att nå vuxna i hemlöshet eller annan utsatt

situation som vistas i offentliga miljöer i Stockholm. Uppsökarteamets uppdrag är att uppmärksamma, identifiera och ta kontakt med utsatta personer och fungera som en länk till det ordinarie hjälpsystemet. Uppsökarteamet arbetar stadsövergripande och är ett komplement till stadsdelsförvaltningarnas arbete med målgruppen. Under 2013 fick verksamheten resurser för att utöka det uppsökande arbetet till att även omfatta de EU-medborgare som befinner sig i hemlöshet eller annan utsatt situation som vistas i offentliga miljöer i Stockholm.

Stockholm stads socialjour arbetar som ett komplement till stadsdelsförvaltningen och även för kranskommuner eftersom många personer har en tendens att dra sig till city i Stockholms län vilket är/blir stadens problem. Verksamheterna arbetar över hela staden i alla stadsdelar men har vissa områden som man fokuserar på. Socialjouren har tio socialsekreterare i gruppen som jobbar med hemlösa, inklusive EU-medborgare.

Ungdomsjourens uppdrag är att under dagar, kvällar, nätter och helger bedriva socialt uppsökande arbete för barn och ungdomar. Gruppen är tio personer, en utökning skedde med fyra personer då gruppen fick fler och utökade ansvarsområden. Syftet är att förebygga att barn och ungdomar hamnar i missbruk, kriminalitet, prostitution eller annat socialt nedbrytande beteende. Personal från ungdomsjouren är också med vid polisförhör med ungdomar under 18 år och besöker alla ungdomar under 20 år på Kronobergshäktet, vilket är en service till stadsdelsförvaltningarna.

Ungdomsjouren ska medverka till att barn, ungdomar och deras familjer får tillgång till relevanta stöd- och behandlingsinsatser. Under 2013 har ungdomsjouren utökat sina ansvarsområden i det uppsökande arbetet och inom narkotikapreventionen. Fokus är tunnelbanans mest utsatta knutpunkter samt implementering av MUMIN-metoden inom fler polisverksamheter. Inom MUMIN arbetar ungdomsjouren tillsammans med Länskriminalens Ungdomssektion i samverkan med landstinget. Uppdraget är att snabbt hitta och erbjuda behandling till barn och ungdomar med missbruksproblem. Man har även föreläsningar för att arbeta preventivt. Maria ungdom och Ungdomsjouren finns för ungdomar som har problem med alkohol och droger. Verksamheterna erbjuder också olika typer av stöd till brottsutsatta samt medling vid brott. Polisen finns också på plats på Maria ungdomsenhet där en polisstation upprättats.

Uppsökarna söker upp och kontaktar unga som är i riskzon att hamna i utsatthet, missbruk och/eller brott. De försöker också få ”nyfikna” ungdomar som är på ”fel” plats att åka hem. Ungdomsjouren arbetar förebyggande i syfte att ungdomarna inte ska hamna i drogberoende och etablera sig i olämpliga ungdomsgrupper och miljöer. Ungdomsjouren har bjudit in stadsdelarna för att tillsammans besöka platser i centrala Stockholm, och andra utsatta knutpunkter, som ungdomar tar sig till kvälls- och nattetid. Intresset har dock inte varit så stort. Ungdomsjouren har kontakter med fältassistenter på stadsdelsförvaltningarna.

Ungdomsjouren har utsättningsmöten varje fredag och lördag där alla som jobbar på helgen samlas och får en lägesrapport över vad som är på gång. Ungdomsjouren kallar till mötena. Mötena har enligt intervjuade hög kvalitet. Ungdomsjouren ingår även i Söderortspolisens utsättningsmöten. Ungdomsjouren är även med när man ordnar ungdomsevent i staden som We are Stockholm /Ung Stockholm, konserter m.m.

Vid social oro kan Ungdomsjouren bistå stadsdelsförvaltningarna. De erbjuder hjälp men går inte in utan samtycke. Samarbete med stadsdelsförvaltningen är nödvändig då man inte alltid känner till området. Ungdomsjouren arbetar stödjande och ger information till polisen.

Ungdomsjouren samverkar med polis (NÄPO och ungdom), ordningsvakter, sambandscentral i det löpande arbetet och har ett stort kontaktnät. Ungdomsjouren erbjuder även bemanning vid polisförhör, som en service till stadsdelarna, som rör till exempel narkotikabrott, våldsamt upplopp eller våldsamt motstånd.

I slutet av sommaren 2013 tog Norrmalms stadsdelsförvaltning, stadens socialdirektör samt polismästaren i city initiativ till en workshop inför bildandet av **Forum Plattan** som är en samverkansgrupp för trygghetsfrågor kring Sergels Torg. Bakgrunden till bildandet var förslag till åtgärder för att motverka brott och droghantering i området som kom fram vid en för staden och polisen gemensam workshop i maj 2013. City i Samverkan ingår i Forum Plattan tillsammans med representanter för Polisen, trafikkontoret, SL, Kulturhuset och ungdomsjouren samt representanter för kranskommunerna i söder och norr.

På den gemensamma ”att göra”-listan står bland annat ökat samarbete mellan närpolis och ungdomsjouren, fysiska åtgärder kring torget för att motverka ”förslumning” under den tid som repara-

tionsarbeten pågår samt särskilda åtgärder riktade till ensamkommande flyktingungdomar. Även en enkätundersökning kring brott och otrygghet riktade till handlarna i området ingår.

Ungdomsjouren samverkar framför allt med stadsdelsnämnderna och Polisen. Ungdomsjouren samverkar också med landstingets verksamhet vid Maria Ungdom. De har dock ingen direkt samverkan med skolorna. När det gäller Jobbtorgen informerar Ungdomsjouren om sin verksamhet samt kan länka ungdomar vidare vid behov.

Socialnämnden har erbjudit förebyggande insatser i form av föräldrautbildningar till 117 000 föräldrar med barn i åldrarna 3-12 år. Cirka 7 000 föräldrar har anmält sig varav cirka hälften har deltagit i utbildningen. Föräldrautbildningarna är ett viktigt inslag i stadens arbete med socialt utsatta områden.

Trafik- och renhållningsnämnden

Trafik- och renhållningsnämnden ansvarar bland annat för gatuskötsel och har investeringsansvar för gator, vägar, vissa torg och parker och ska som huvudman för allmänna platser och som väghållare samordna och utveckla stadsdelsnämndernas tekniska verksamhet. Inom ramen för sitt uppdrag ansvarar nämnden för trygghetsskapande åtgärder såsom belysning i stadens parker samt att det är rent och snyggt.

Trafikkontorets behovsanalys vad gäller insatser och åtgärder sker genom den dagliga information som kommer in, bl.a. genom områdesvärdarna, entreprenörer, stadsdelsförvaltningar och medborgare men även Trafik Stockholm.

Nämnden arbetar med att utveckla samverkan med privata och offentliga aktörer för att skapa en ökad ansvarskänsla för stadsmiljön enligt en amerikansk modell Business Improvement Districts (BID). Samverkan har under 2013 bland annat skett med bostadsrättsföreningar, stadsdelsnämnder och bostadsbolag i Högdalen, Dalens Centrum och Rågsved. Kontoret har också varit engagerat i Hässelby-Vällingby. I Rinkeby-Kista stadsdelsnämnd arbetar man med gemensamma mål om en trygg miljö i hela området.

Trafikkontoret deltar oftast i trygghetsvandringar. Det är framför allt belysningstekniker som deltar. De är med på cirka 40 vandringar per år. Belysningsfrågor är viktiga och felanmälan går direkt till den entreprenör som ska laga felet. Trafikkontoret har en 24-timmarsregel när det gäller klotter. Trafikkontoret arbetar mycket

med förbättringsåtgärder som gör områden tryggare, t.ex. genom att sätt upp stopp för trafiken för att göra området bilfritt. När man gör förbättringsarbeten ser man också över om det är mer som bör göras när man ändå är på plats. Vissa åtgärder syns tydligt men kostar inte så mycket att åtgärda.

Trafik- och renhållningsnämnden har sedan 2010 ansvar för att rekrytera och arbetsleda Stockholmsvärdar. Under 2013 uppgick antalet Stockholmsvärdar till cirka 120 stycken. Nämnden får medel i budgeten för detta. Anställningen som värd omfattar 1 år och ska ge arbetserfarenhet. Vårdarna ska hålla stadsmiljön ren och vacker samt anmäla brister. Vårdarna är i huvudsak från området de bor i. Även Skolfastigheter i Stockholm AB är involverade i detta arbete. Trafikkontoret ser vårdarna som en extra resurs och de bidrar med en tydlig och synbar effekt.

Nämnden anställer cirka 240 sommarjobbare, mest i parkarbete. Rekrytering sker i samverkan med stadsdelsnämnderna. Arbetsledning köps av den entreprenör som är ansvarig för området som ungdomen ska jobba inom. År 2014 siktar man på att ta in 300 sommarjobbare.

Trafikkontoret anser att vardagssamverkan fungerar bra i staden och med berörda parter utanför och att detta ger bra förutsättningar för agerande i kris. Det finns en ”Rinkebygrupp” som ses 2 ggr/år, där Familjebostäder är sammankallande, som trafikkontoret deltar i. Kontoret har löpande kontakt med stadsdelsförvaltningarna, bl.a. genom stadsträdgårdsmästaren. Alla parkinvesteringar går via renhållnings- och trafiknämnden som prioriterar var investeringar ska göras i stadens parker.

Nämnden blir involverad vid ”social oro”. Exempel på detta är när det var social oro i bl.a. Husby. Då arbetade kontoret mycket med normaliseringsåtgärder, d.v.s. att ta bort brända bilar. De arbetar även förebyggande t.ex. genom att ta bort stenar som är lösa, vilka kan användas till att kasta. Samverkan skedde med stadsledningskontoret, polis och brandförsvaret samt stadsdelsförvaltning. Stor del av samverkan skedde med polis för att säkra anställdas insatser, vilket fungerade bra.

Stadsdelsnämnderna

Stadsdelsnämndernas bidrag inom ytterstadssatsningen omfattar både insatser som görs inom det ordinarie uppdraget samt insatser i form av särskilda projekt inom ramen för Vision Järva och Vision Söderort.

Stadsdelsförvaltningarna deltar i många olika samverkansprojekt, både inom ramen för ytterstadsmedlen och genom egna insatser. Gränsdragningen mellan vad som ska ske i den ordinarie verksamheten och vad som är särskilda insatser är inte självklar. Ansvar för stadsdelens utveckling är dock stadsdelsnämndens oavsett form. Insatserna från stadsdelsnämnderna skiljer sig åt utifrån lokala behov och problemställningar.

En viktig uppgift som stadsdelsnämnderna ansvarar för är prövningen av rätten till *ekonomiskt bistånd*. Ekonomiskt bistånd är ett bidrag som kan beviljas till den som bor och vistas i Stockholms stad och som inte kan få sitt och sin familjs behov av försörjning tillgodosett på annat sätt. Ekonomiskt bistånd ska täcka kostnader för livsuppehälle. Målet är alltid att bidraget ska vara tillfälligt och att bidragstagaren ska bli självförsörjande så snabbt som möjligt. Stadsdelsförvaltningarna har ett nära samarbete med Jobbtorgen eftersom de som beviljas ekonomiskt bistånd som är arbetslösa aktivt måste söka arbete eller delta i verksamhet som staden eller arbetsförmedlingen har för arbetssökande. Enligt intervjuerna fungerar samarbetet bra mellan stadsdelsförvaltningarna och Jobbtorgen. De har regelbundna möten och genomför gemensamma planeringsdagar.

Det stadsövergripande projektet *sociala insatsgrupper* ingår i visionsarbetet. Syftet är dels att motverka rekrytering till kriminalitet, dels att hjälpa unga kriminella ur en tidig kriminell livsstil. En orsak till oro är ett relativt stort antal unga och unga vuxna som inte funnit sin plats inom varken skola eller arbetsliv, utan som befinner sig i ett begynnande utanförskap, som har lett eller kan leda vidare till kriminalitet. Denna problematik finns på flera håll i staden och i riket men är särskilt tydlig i Järva, där uppskattningsvis 150-200 individer befinner sig i denna situation. En viktig nyckel till att lösa dessa problem är samarbete mellan berörda aktörer, då ingen myndighet eller organisation ensam förfogar över alla medel som behövs. Mot denna bakgrund gav regeringen våren 2011 Rikspolisstyrelsen i uppdrag att inleda försök med s.k. sociala insatsgrupper för insatser riktade mot unga i åldrarna 15-25. Dessa utgår från två huvudprinciper: strukturerad samverkan mellan berörda aktörer samt individuella handlingsplaner för berörda ungdomar. Inom staden sker en satsning på sociala insatsgrupper genom finansiering via visionsmedel. Tretton stadsdelsförvaltningar har påbörjat arbetet med sociala insatsgrupper och befinner sig i olika stadier av uppbyggnad. Socialtjänsten har ansvaret för arbetet och individuella handlingsplaner ska utarbetas för ungdomar som bedöms vara i

riskzonen att fastna i en kriminell livsstil. I Stockholm utvärderas projektet av Ersta Sköndal högskola.

I **Rinkeby-Kista stadsdelsnämnds** verksamhetsplan 2013 redovisas många av de insatser som bidrar till stadens inriktningsmål om att vara en attraktiv, trygg, tillgänglig och växande stad för boende, företagande och besökare. Stadsdelsnämnden bidrar till trygga, rena och väl upplysta miljöer genom flera åtgärder/insatser. Nedan några av insatserna.

Trygghet i fastigheter och utemiljön (Lokala Brå) är ett samverkansforum med aktörer som har mandat att fatta beslut kring trygghet i fastigheter och utemiljö. Verksamheten omfattar bl.a. att stadsdelen kallar till utsättningsmöten med polis och frivilliga organisationer som rör sig i området under kvällar och nätter på helgerna. Mötena är till för att informera varandra om vad som händer och om det finns anledning till extra insatser. Kopplat till dessa möten fyller både stadsdelsförvaltningen och polisen i en checklista över varningssignaler på social oro som polisen sedan dokumenterar och sammanställer för att kunna följa över tid. Stadsdelsförvaltningens säkerhets- och brottsförebyggande strateg har en SMS-lista med de som ingår i ”Goda krafter”. Listan innehåller cirka 150 kontakter och består av nattvandrare, föreningar, värdar, Skyddsvärnet (f.d. Lugna gatan), fältassistenter, socialtjänst, polis, SL, politiker m.fl. Listan används främst för att få ut information snabbt och mobilisera vuxna i området vid allvarigare händelser men även för lägesrapportering för området.

Dessutom anordnas trygghetsvandringar i samarbete med fastighetsägarförening, polis, trafikkontor, medborgare m.fl. Vandrigen är en utemiljöbesiktning ur ett trygghetsperspektiv där brister dokumenteras och förväntas åtgärdas av ansvarig part i området. Vidare finns Rent och snyggt som organiserar och administrerar föreningsstäd i stadsdelsförvaltningarna Rinkeby-Kista och Spånga-Tensta. I samband med städningen erbjuds utbildning i bostads-, brand- och miljökunskap. Verksamheten sker i samarbete med Familjebostäder och Kista brandstation.

Preventionsenheten inom verksamhetsområdet förebyggande ungdomsinsatser och medborgarservice omfattar fältgruppen, medborgarvärdar samt ungdomsvärdar. *Fältgruppen* som arbetar förebyggande med ungdomar mellan 12-18 år bland annat för att motverka missbruk och kriminalitet. Fältassistenter befinner sig på platser där ungdomar finns t.ex. skolor, ungdomsgårdar och utemiljöer både dag- och kvällstid. Under 2014 kommer

fältassistenterna att utöka sin verksamhet med ytterligare en person som riktar sig mot äldre ungdomar i åldern 18 år och uppåt. *Medborgarvårdarna*, som rekryteras från området, bidrar till ökad trygghet och trivsel i området. Verksamheten som startade i Rinkeby 2001 då man ansåg att det fanns för få vuxna ute på gatorna medfinansieras av bostadsbolagen. Vårdarna arbetar minst två och två efter schema och befinner sig oftast i centrum, portuppgångar, källarlokalerna, skola, fotbollsplan etc. *Ungdomsvårdarnas* syfte är att bidra till ökad trivsel men syftet är också att erbjuda ungdomar arbetslivserfarenhet. Varje år anlitas 20 unga mellan 18-24 år vars uppdrag är att kommunicera med ungdomar i deras egen miljö.

Möten med boende och verksamma sker i syfte att öka delaktigheten inom frågor som rör trygghet, trivsel och ungdomars fritid och framtid.

Infocenter finns för nyanlända somalier som hjälper nyanlända med information om svenska samhället och kontakter med myndigheter.

Stadsdelsförvaltningen **engagerar företagen i området** i syfte att underlätta för ungdomar att få jobb, praktikplats och mentorer.

Projektet **sociala insatsgrupper** i Järva genomförs i samverkan mellan Rinkeby-Kista och Spånga-Tensta stadsdelsförvaltningar samt Polisen där insatser görs för att bryta kriminaliteten hos unga vuxna (20-29 år). En grupp som till stor del ligger bakom den stundtals uppblående sociala oron i området, och som ofta sedan länge varit i kontakt med både polis och socialtjänst. Projektet är inne på andra året och har beviljats medel från Vision Järva på sammanlagt tolv mnkr. Projektet har cirka 40 ungdomar inskrivna och lika många på kö. Projektet samarbetar med Polisen och Kriminalvården, Jobbtorg och Arbetsförmedling och andra berörda instanser för att ungdomarna ska bryta sin kriminalitet. Idag är det två projektledare och fyra lotsar som arbetar i projektet. Projektet som är tänkt att spridas till övriga stadsdelsförvaltningar omfattar tre år.

Områdesgrupper inom **Myndigheter i Samverkan** (förskola, skola, socialtjänst, fritid och polis) bidrar till att stärka det förebyggande arbetet genom att samordna aktiviteter på ungdomsgårdar, träffpunkter, skolor, föräldramöten m.m. Områdesgrupperna träffas regelbundet och arbetar enligt årliga handlingsplaner. För närvarande finns fyra områdesgrupper samt en ny grupp för målgruppen

16-25 år inom myndigheter i samverkan. I den nya områdesgruppen ingår stadsdelsförvaltningen Rinkeby-Kista, Jobbtorg, arbetsförmedling, utbildningsförvaltningens gymnasiesluss och två gymnasieskolor.

Stadsdelen samverkar även med andra stadsdelsförvaltningar i västerort i olika frågor, har nätverk i staden inom individ- och familjeomsorg och även träffar med Göteborgs stad. Stadsdelsförvaltningen har även samverkan inom gruppen som tagit fram en Metodhandbok för social oro där man träffar Uppsala kommun några gånger per år.

Stadsdelsnämnden har sökt och beviljats ytterstadsmedel för två insatser under 2013. Feriearbeten för ungdomar under år 2013, 852 ungdomar erbjöds arbete samt extra trygghets- och lovsatsningar. Under varje sommarlov och övriga lov har ett varierat kulturprogram erbjudits barn och ungdomar. Flertalet av lovprogrammen har arrangerats i samarbete med det lokala föreningslivet. Aktiviteterna har varit varierande; t.ex. scenkonstföreställningar, workshops, utflykter och olika idrottsevenemang. Ungdomar på ungdomsgårdar och träffpunkter coachas till delaktighet och inflytande samt till att själva arrangera aktiviteter. Inför sommarlovet deltog ungdomar i planering av utflykter och program för sommarverksamhet.

Rinkeby-Kista stadsdelsnämnd har utarbetat en krisplan för händelser som är av den omfattningen att den ordinarie verksamheten inte räcker till.

I **Skärholmen stadsdelsnämnds** verksamhetsplan kan man läsa om många av de aktiviteter som genomförs för att få en ren, tillgänglig, tilltalande och trygg stadsdel. Stadsdelsförvaltningen har genomfört medborgarmöten med trygghetsdiskussioner inom respektive stadsdelsområde. I februari 2014 omorganiserades och förstärktes medborgarkontorets verksamhet bl.a. för att utveckla bemötande, service, information och vägledning till medborgarna. Man avser även att utveckla arbetet med medborgardialogerna.

Skärholmens brottsförebyggande råd (BRÅ) är ett samarbetsforum för ökad trygghet och minskning av brottslighet. Arbetet sker i samarbete med polis, fastighetsägare och andra intressenter. BRÅ har utarbetat en åtgärdsplan för trivsel och trygghet i Skärholmen *Åtgärder för minskad brottslighet och ökad trygghet i Skärholmen*. Planen, som grundar sig på trygghetsmätningarna, innehåller ett antal problemställningar med åtgärdsförslag och önskad effekt av

dessa. Åtgärderna ska följas upp i samband med stadens trygghetsmätning 2014.

Stadsdelsnämnden har utarbetat och implementerat en *kommunikationsplan för trygghetsarbetet*. Stadsdelsnämnden gör även andra satsningar, varav några redovisas nedan.

Tillsynsvandringar Walk 127 är ett projekt där Skärholmens ungdomar bidrar på sin fritid till ett renare och snyggare område. Projektet startades av Skärholmens stadsdelsförvaltning, trafikkontoret och Skärholmens Fastighetsägare tillsammans med en förening. Varannan vecka genomför ungdomar från området en vandring och rapporterar sedan alla fel och brister till fastighetsägare eller kommunen. Exempel på saker de anmäler är klotter, trasiga lampor och skymmande buskar.

Utbildningar av bovärdar sker genom BRÅ för bättre kunskap om misstanke om misshandel. Dessutom diskuteras införande av portvakter för ökad ordning och närvaro.

127 Festival är en aktivitet för unga där sport, föreläsningar och tävlingar blandas med artistuppträden. Huvudsyftet är att skapa permanenta lovaktiviteter med mål att motverka psykisk och fysisk ohälsa hos barn och ungdomar samt att de intar restriktiva attityder och uppvisar ett sunt beteende gentemot våld, missbruk och diskriminering. Arbetet startade 2009.

Fältverksamheten genomför aktiviteter för att öka tryggheten bland unga genom mentorsprogram, skolträffar och festivaler.

Barn i riskzon, eller förstagångssamtal, är en arbetsmetod som socialtjänsten och närpolisen driver i samverkan sedan våren 2008. Verksamheten riktar sig i första hand mot barn och ungdomar under 15 år som har blivit anmälda för ett brott för första gången och som inte varit aktuella hos socialtjänsten sedan tidigare. Metoden innebär att polis och socialsekreterare snarast möjligt efter att en anmälan har kommit in har ett samtal med den unge och hans/hennes föräldrar.

Dessutom sker samarbeten med många andra aktörer. Tillsammans med Jobbtorg erbjuds arbetslösa arbetsträning och/eller praktik. Samarbete sker också med Jobbtorg, Arbetsförmedlingen, Försäkringskassan och landstinget för att öka anställningsbarheten hos de som söker försörjningsstöd.

Stadsdelsförvaltningen anser att samarbetet med närpolis fungerar bra. Vid händelser skickas information ut via SMS-kedja till berörda. Dessutom träffas en grupp chefer i samband med större händelser. Några regelbundna möten med närpolis, liknande utsättningsmöten, anordnas inte.

I samverkan med trafik- och renhållningsnämnden och de kommunala bostadsbolagen genomförs åtgärder för en renare och trevligare utemiljö. Dock finns inga Stockholmsvärdar i Skärholmen sedan 2012. Stadsdelsförvaltningen arbetar med att få dit värdar men det har varit svårt.

Stadsdelsförvaltningen anser att det kan vara svårt att få gehör hos fackförvaltningarna på medborgarförslag och -frågor. Stadsdelsförvaltningen är mån om att kunna ge god service till sina medborgare men får inte alltid återkoppling från andra förvaltningar när de skickar vidare en medborgarfråga. När det gäller renhållning och trygghetsskapande åtgärder så som trafikåtgärder m.m. upplevs att det krävs mycket påtryckningar. Det saknas en gemensam ansvarskänsla för området när det gäller dessa bitar.

Boendedialogen i Vårberg samt tendenser som pekar på risker för social oro har resulterat i att en särskild satsning ska göras på området under 2014. Satsningen görs i samverkan med fastighetsägarföreningen. Insatsernas resultat ska följas upp så att en utvärdering över vilka åtgärder som fungerat på ett bra sätt kan göras.

Inom ytterstadssatsningen har stadsdelsförvaltningen flera projekt igång. Under 2012 startades *sociala insatsgrupper* i stadsdelen i samverkan med skola, närpolis och andra aktörer. 2012 startade även *relationsvåldsteamet* vars målgrupp är personer över 18 år som blivit utsatta, bevittnat eller utövats våld samt personer utsatta för människohandel och prostitution. Insatsen gäller endast biståndsbedömda. Projektet för *utveckling av Kungens kurva* sker i samverkan med Huddinge kommun, Stockholm Business Region, facknämnder, fastighetsägare och företagare. Dessutom har man anordnat Skärholmsloppet, sommar- och vinterfestivaler samt administration av feriejobb till ungdomar.

Bostadsbolagen

Bostadsbolagen är i allra högsta grad delaktiga i ytterstadssatsningarna genom den upprustning och nybyggnation av kommunala bostäder som sker. Inom Järva beräknas gjorda och planerade investeringar sammantaget bli dryga 8 miljarder kronor.

Bolagen är även engagerade i visionsarbetet genom boendedialoger och samarbeten inom fastighetsägarföreningar, se avsnitten om visionsarbetet. Arbetet sker på liknande sätt inom Järva och Söderort och ambitionerna anges vara att dra nytta av goda exempel från Järva för att utveckla Söderort.

Aktiviteter som anordnas där bolagen är med och finansierar är exempelvis fotbollsskolor, festivaler och motionslopp. Vid dessa tillfällen ges unga möjligheten att agera värdar.

Inom Järvaområdet är **Svenska Bostäder** den största fastighetsägaren med drygt 5000 lägenheter och därmed en viktig aktör för områdets utveckling. Bolagets vision för Järva är:

Järvaområdet ska vara en trygg, trivsamt och väl fungerande del av Stockholm att bo, verka och vistas i. Det ska vara en attraktiv del av Stockholm, med gott rykte och bra anseende. Järvaborna är delaktiga i förändringen av sitt område.

Svenska Bostäder vill inom Järvalyftet åstadkomma

- Fastighetsförvaltning i toppklass
- Minskad brottslighet och ökad trygghet
- Mångfald och minskad segregation
- Väl fungerande stadsdelar
- Högt anseende och status

Svenska Bostäder har i samarbete med Jobbtorg startat projektet *Egenförsörjning* där strävan är att få unga arbetslösa i utbildning som ska leda till arbete. Lokalvårdare är ett yrke där omsättningen på personal är stor och utbildningen inte så lång. Svenska Bostäder bearbetar upphandlade städentreprenörer att anställa personer från området. Inom projektet har över hälften av de utbildade fått anställning. Genom ökad andel anställda från området förmodar man att nedskräpning och förstörelse minskar. Projektet har funnits i sju år och utbildat cirka 100 personer varje år.

Familjebostäder har i uppdrag att bidra till livskvalitet, attraktivitet och utveckling i de områden där de har stora fastighetsbestånd. Med detta bidrar bolaget till att skapa värde för såväl hyresgäster som för alla de stockholmare som bor och verkar i de områden där bolaget kraftsamlar såsom Farsta, Rågsved och Rinkeby. Insatserna bidrar till förverkligandet av Vision Söderort och Vision Järva.

För Rinkebys långsiktiga tillväxt behövs en större dagbefolkning, framför allt som underlag för mer handel och service och men också för att koppla ihop stadsdelen mer med Stockholms offentliga verk-

samhet, näringsliv etc. Familjebostäder arbetar på olika sätt med den frågan, dels konkret med att inrymma verksamheter i egna befintliga lokaler och på Rinkebystråket och dels mer informellt genom kontakter med aktörer som behöver andra typer av större lokaler (framförallt kontor). Familjebostäder har under året lokaliserat den centrala kundservicen (callcenter) till Rinkeby och flyttar in i nytt kontor tillsammans med kulturförvaltningen och Polisen.

Stockholmshem beslutade 2008 om en särskild satsning och ökad bemanning i förvaltningen av bolagets större bestånd i Rinkeby, Hässelby, Skärholmen, Rågsved, Skarpnäck och Bagarmossen. Målen i bolagets affärsplaner har varit att skapa trygga och attraktiva bostäder för alla i enlighet med ägardirektiven avseende Järvalyftet och Vision för Söderort. Satsningen har t.ex. följts upp i samband med de årliga kundundersökningarna med mycket goda resultat. Valet av åtgärder har utgått från de lokala behoven i stadsdelarna framför allt för att öka tryggheten och förstärka samarbetet med stadsdelsförvaltningen och andra lokala aktörer. Den särskilda satsningen har också utgjort en del av koncernens stimulanspaket Stimulans för Stockholm 2009-2013, där 400 mnkr årligen reserverats för extra underhållsåtgärder. Det lokala arbetet fortsätter från 2013 inom ramen för ordinarie verksamhet.

Bostadsbolagen försöker upprätthålla servicegraden inom områdena genom att se till att lokaler finns tillgängliga för t.ex. apotek och bankomat.

Analys, slutsatser och bedömning

Sammanfattningsvis bedöms att kommunstyrelsen i allt väsentligt har en god styrning, samordning och uppföljning av insatser avseende socialt utsatta områden. Arbetet med socialt utsatta områden utgår från Vision 2030, ytterstadsvisionerna samt budgeten för 2013. Analysen för staden som helhet vad gäller sociala risker kan dock utvecklas avseende en för staden samlad bild av dagsläget samt underlag för bedömning av behov av tidiga insatser. Pågående arbete med att ta fram indikatorer med inriktning på sociala riskfaktorer, riktlinjer avseende arbete gällande social hållbarhet samt att risk- och sårbarhetsanalysarbetet från och med 2014 även ska omfatta sociala risker borde bidra till detta.

Ytterstadsvisionerna, d.v.s. Vision Järva 2030, Vision Söderort samt Vision Hässelby-Vällingby har tagits fram för att staden har identifierat att det är områden som kräver särskilda insatser bl.a. vad

gäller boende, trygghet och sociala insatser. Mycket av det arbete som sker i socialt utsatta områden utgår från det uppdrag varje nämnd och bolag har utifrån den av kommunfullmäktige årligt fastställda budgeten. I uppdraget ligger att varje nämnd ska styra resurserna efter behov, vilket gör att exempelvis arbetsmarknadsförvaltningen anger att de styr stor del av sina resurser, genom Jobbtorgen, till ytterstadsområdena med störst behov.

Stockholm stad gör vart tredje år trygghetsundersökningar ”Trygg i Stockholm”. Resultatet utgör mätpunkter för indikatorer i stadens brottsförebyggande arbete, dels för uppföljning på övergripande nivå i staden och dels som ett underlag för de lokala förebyggande råden. Det ska också användas för nämnder och bolags arbete med att skapa insatser för att minska antalet brott och öka tryggheten bland invånarna.

Staden gör också årligen medborgarundersökningar som ger mätvärden bl.a. vad gäller skötsel och städning av parker, trygghet samt annat som gör stadsdelen attraktiv att bo i (kultur, idrott, föreningsliv m.m.). Årligen sammanställs också statistisk årsbok där det finns uppgifter som underlag för analyser, m.m. Detta gör att det sammantaget finns en del underlag och statistik för hela staden för analys av faktorer som är aktuella när det gäller socialt utsatta områden. Någon samlad analys för staden som helhet görs dock inte för tillfället vad gäller sociala risker. En rad aktiviteter pågår dock såsom arbetet med att ta fram indikatorer med inriktning på sociala riskfaktorer, riktlinjer avseende arbete gällande social hållbarhet samt att risk- och sårbarhetsanalysarbetet från och med 2014 även ska omfatta sociala risker. Det är viktigt med en samlad bild av dagsläge och utveckling för att kunna analysera och identifiera behov av insatser. Pågående arbete borde öka möjligheterna till detta. Framför allt är det viktigt att i ett tidigt skede identifiera om de sociala riskerna ökar inom vissa delar av staden för att kunna gå in med tidiga insatser.

Ansvarsfördelningen mellan stadens nämnder och bolag bedöms vara tydlig. Uppdraget är formulerat i reglementen och kommunfullmäktiges budget. Gränssnittet mellan stadsdelsnämnder och Jobbtorgen bedöms vara det område där det finns viss risk för otydlighet vad gäller ansvaret. Under 2013 har nämnderna genomfört ett projekt där man arbetat med att ta fram ett bedömningsinstrument som bland annat avser att förtydliga ansvarsgränserna.

I granskningen har vi intervjuat företrädare från utbildningsnämnden, socialnämnden, arbetsmarknadsnämnden, trafik- och

renhållningsnämnden samt de två stadsdelsnämnderna Skärholmen och Rinkeby-Kista. Dessa har ett gemensamt uppdrag bl.a. när det gäller insatser i de socialt utsatta områdena. Detta kräver samverkan mellan stadens nämnder men också med polis, arbetsförmedling och försäkringskassan. Samverkan sker i det dagliga arbetet men också i form av olika projekt. I vår granskning har inte samverkan lyfts fram som ett problemområde. Snarare framkommer en bild av flexibilitet och en vilja att sätta individen i centrum. När det gäller externa samverkansparter såsom arbetsförmedling och försäkringskassan går man dock ibland ”i otakt”, beroende på att deras huvudmän ger dem uppdrag om inriktning och satsningar som inte alltid är i linje med vad stadens verksamheter önskar.

Dialog med medborgarna sker framför allt genom boendedialoger, trygghetsvandringar och medborgardialog men också via möjligheter att lämna synpunkter och klagomål. Genom trygghetsvärdar och områdesvärdar, m.m. skapas också en kontaktyta med tillfälle för frågor, synpunkter och klagomål. Exempelvis har de boendedialoger som utvecklats genom bostadsföretag och stadsdelsnämnder sannolikt bidragit till ett förbättrat service och trygghetsindex där indexet för Järva och Söderort ligger på samma nivå som för Svenska Bostäder totalt.

Utbildning och goda kunskapsresultat är en av den grundläggande förutsättningar för individen när det gäller arbete och försörjning. Särskilda satsningar görs i form av arbete i enlighet med *Strategier i Söderort och på Järvafältet* samt satsningar på utvalda *fokusskolor*. Det är viktigt att dessa satsningar och dess resultat utvärderas, vilket också är planerat.

I rapporten *Järvalyftet 2007-2012 En satsning som gör skillnad* konstateras att staden har kommit en bit på väg med gjorda satsningar. Detta visar även den statistik vi tagit del av inom ramen för denna granskning. Det finns dock stora skillnader bl.a. vad gäller utbildningsnivå, arbetslöshet, trygghet och hälsa när man jämför granskade stadsdelsnämnder med staden som helhet. Även när det gäller studieresultat finns skillnader, vilket bland annat framgår av utbildningsnämndens verksamhetsberättelse 2013. Det gör att det är angeläget med fortsatta insatser både på kort och på lång sikt.

Sammantaget har vi i denna granskning identifierat ett stort antal satsningar och projekt. Den dagliga verksamheten och även vissa projekt följs upp i tertiärrapporter och verksamhetsberättelser. Vi har också funnit separata utvärderingar i flera fall. När det gäller projekten som genomförts inom ramen för ytterstadssatsningen har

formerna för ansökan om medel samt uppföljning förbättrats över tid. Det är angeläget att fortsätta att utveckla metoder och arbetssätt för uppföljning och utvärdering. Det är också viktigt att goda exempel sprids.

Bilaga 1 Intervjuförteckning

Följande personer har bidragit med underlag till granskningen genom intervju.

Stadsledningskontoret

Biträdande stadsdirektör och avdelningschef förnyelseavdelningen

Säkerhetschef

Enhetschef stadsutvecklingsenheten

Projektledare ytterstadsvisionen

Projektledare säkerhetsenheten

Utbildningsförvaltningen

Avdelningschef grundskolan

Gymnasiechef

Rektor Kista gymnasium

Projektledare

Arbetsmarknadsförvaltningen

Utvecklingschef

Enhetschef Jobbtorg Skärholmen

Enhetschef Jobbtorg Kista

Enhetschef Jobbtorg Fokus Unga

Socialförvaltningen

Enhetschef socialjouren

Sektionschef ungdomsjouren

Rinkeby-Kista stadsdelsförvaltning

Verksamhetsområdeschef socialtjänst – stöd och service

Säkerhetsstrateg

Skärholmen stadsdelsförvaltning

Avdelningschef socialtjänst

Avdelningschef stadsutveckling

Tre medarbetare stadsutveckling

Trafikkontoret

Avdelningschef stadsmiljöavdelningen

Controller

Svenska Bostäder

Vice VD

Distriktschef Järva

Familjebostäder

Enhetschef verksamhetsstöd

Fastighetschef

Stockholmshem

Distriktschef

Områdeschef