

SLUSSEN

DNR 2005-08976-54

PROGRAMSAMRÅD



PROGRAM

Medverkande

Programförslaget har utarbetats av stadsbyggnadskontoret i samråd med exploateringskontoret och trafikkontoret. Förslaget ”Nybyggt bevarande” är utarbetat av White/WSP och ”Nya Slussen” av Nyréns/Tyréns/ELU. Utvecklingsförslaget med utgångspunkt från Nya Slussen har utarbetats av BIG/NOD.

Miljökonsekvensbeskrivningen är framtagen av Tyréns, kulturmiljöanalysen av Nils Ahlberg och stadslivsanalysen av Spacescape AB.

Ansvarig planarkitekt är Ulla-Britt Wickström.

Omslagsbild: Leif Strååth

Illustrationer till arkitektförslagen är framtagna av respektive kontor.

Övriga bilder är, där inget annat anges, framtagna av SBK.

Ytterligare information finns att hämta på www.stockholm.se/slussen samt på stadsbyggnadskontorets hemsida www.stockholm.se/sbk.

Innehåll

Inledning	4
Sammanfattning	4
Bakgrund	6
Historia	6
Tidigare beslut	6
Dagsläget	7
Stadens mål	8
Programmets uppgift	8
Genomförda analyser	8
Vad vill staden med Slussen?	8
De båda huvudinriktningarna	9
Nybyggt bevarande	10
Nya Slussen	12
Parkalternativet	14
Utvecklingsförslaget	15
Programförslagets innehåll	17
Bebyggelse och användning	17
Näs eller vatten	18
Vistelseytor	19
Trafik	20
Biltrafik	21
Kollektivtrafik	22
Båttrafik	23
Gång- och cykeltrafik	23
Miljöfrågor	23
Teknik och konstruktion	24
Förslagets ekonomi	24
Investeringskostnader	24
Intäkter av byggrätter	25
Nettoutfall och budgetbehov för staden	25
Löpande kostnader och intäkter	25
Processer, tidplaner och beslut	26
Detaljplanprocessen	26
Miljöprövningen	26



Inledning

Staden genomför nu ett programsamråd för att ge svar på några mycket strategiska frågor och få direktiv för nästa fas, plansamrådet.

Ska det nya Slussen vara en rekonstruktion av 30-talslösningen eller något helt nytt? Hur mycket ny bebyggelse kan tillkomma och vad ska den innehålla? Hur ska de nya infrastruktursatsningarna formas och vilken roll ska Slussen ha i staden som helhet och lokalt, etc.

Programförslaget består av denna programhandling samt fem bilagor. Samrådstiden är 12 juli till 31 oktober 2007.

Förslag till ställningstaganden efter programsamrådet beräknas sedan kunna läggas fram för Stadsbyggnadsnämnden vid årsskiftet 2007-08.

Sammanfattning

Slussen har tjänat ut och måste rivas! Platsen har som historisk entré till Stockholm och förbindelselänk mellan Södermalm och Gamla Stan ett mycket viktigt läge i staden. Många människor passerar här och rummet är starkt exponerat från alla håll. Den stora frågan är nu om Slussen efter rivning ska byggas upp på nytt med ungefär samma utformning som klöverbladslösningen från 30-talet eller om det ska bli en helt ny utformning och trafiklösning.

Nyréns/Tyréns /Elu:s tävlingsvinnande förslag från 2004 kompletterades under 2005 med White/WSP:s rekonstruktionsförslag.

Under 2006 har en mängd analyser, simuleringar och bearbetningar gjorts för att fördjupa beslutsunderlaget för detta komplexa projekt.

- En kulturmiljö analys har tagits fram för att ge svar på frågor kring vilken kulturhistorisk hänsyn som är relevant.

En plats- och rumsanalys har genomförts för att ge svar på Slussens förutsättningar att fungera som en länk i staden och som en trygg och attraktiv vistelseplats med nya målpunkter.

- Simuleringar av trafikbelastning i gatunätet liksom föreslagna lösningar av bussterminalen har genomförts. By-

tespunkten buss/tunnelbana har också simulerats för att klargöra kapaciteten både för kommunikationsytor och plattformar.

- En analys av Slussenområdets förutsättningar att utvecklas till en väl fungerande och attraktiv handelsplats har genomförts.
- Väsentliga och alternativskiljande miljöaspekter har identifierats och kompletterande miljöanalyser påbörjats.

Programsamrådet genomförs under juli-oktober 2007. Viktiga programfrågor som behöver besvaras är:

- Val av inriktning för den fortsatta bearbetningen – nybyggnad eller rekonstruktion.
- Hur mycket ny bebyggelse ska tillkomma och vad ska den innehålla? Ska en ny stadsfront skapas på Södermalmsidan? En ny plats för handel eller kultur.
- Vatten eller näs? Den faktiska landremsan är borta sedan lång tid tillbaka men ska den ”återskapas” eller ska mer vattenytor friläggas?
- Vilken lösning ska väljas för den nya bussterminalen – en eller tvåplanslösning?

Sammantaget har nu de två huvudinriktningarna likvärdig och tillräcklig kapacitet för dagens trafikmängder och kollektivtrafikens behov. Båda förslagen placerar Stadsgårdsleden i ett läge närmare berget och frigör genom det delar av kajen på Södermalmssidan från biltrafik.

Det som framför allt skiljer förslagen åt är möjligheten att skapa ett överskådligt, lättorienterat stadsrum med goda förutsättningar för ny bebyggelse med attraktiva nya målpunkter. Den analys som gjorts för att värdera de olika principlösningarnas förmåga att förbättra stadslivet visar tydligt på klöverbladslösningens begränsningar och nybyggnadslösningens stora möjligheter. Båda ger bättre lösningar än dagens Slussen men nybyggnadsförslaget har större fördelar.

Det är framför allt ett val mellan två principlösningar som ska göras i detta skede. Vidare bearbetningar av den valda inriktningen måste göras innan det blir dags för ett plansamråd.

De olika huvudförslagen innehåller i delar alternativa möjligheter till lösningar. Nybyggnadsförslaget ger i detta avseende betydligt större handlingsfrihet. Staden har velat belysa detta med några idéförslag för att göra programsamrådets uppgift tydlig.

Ett av stadens mål med ombyggnaden av Slussen är att säkerställa framkomligheten för bilar och bussar i gatunätet, liksom att skapa moderna, kapacitetsstarka bytespunkter för befintlig och nytillkommande kollektivtrafik. Lika viktigt är önskemålet att skapa en plats som inte bara är central i regionen och en viktig knutpunkt utan också är en vital länk och målpunkt i den lokala stadsstrukturen i Stockholms innerstad. Slussens läge i relation till resten av staden och sin näromgivning är idag alldeles unik. Som ingen annan plats i innerstaden, möjligen med undantag för Tegelbacken, kombinerar Slussen ett synnerligen strategiskt läge för längre förflyttningar med ett ovanligt svagt samband med näromgivningen. Slussen får därmed en grundkaraktär som bäst beskrivs som anonym och som lätt övergår till en upplevelse av övergivenhet och ödslighet. Många upplever idag Slussen som en otrygg plats att vistas på.

I detta skede måste de ekonomiska bedömningarna vara mycket översiktliga. Kostnads kalkylerna visar inte på någon markant skillnad mellan de två huvudinriktningarna. Om man väger in intäktsmöjligheterna, så finner man att en helt ny utformning är något fördelaktigare. En helt ny utformning innebär även större friheter att bearbeta projektet i ekonomiskt fördelaktig riktning.

En bedömning av de möjliga tiderna för fortsättningen på planeringsprocessen visar i bästa fall att ett bygge kan starta under 2012 och stå färdigt 2018. En förutsättning för att bygget ska kunna starta är att miljöprövningen kan genomföras så att nödvändiga miljödomar finns i god tid före byggstart. Detta kräver betydande insatser och en god samordning med detaljplaneprocessen.



Näset. Kolorerat kopparstick av Frantz Hogenberg efter teckning av Hieronymus Scholaeus omkring 1570. Bildkälla: Stockholms stadsmuseum



Karl-Johansslussen vid invigningen 1935. Bildkälla: Stockholms stadsmuseum

Bakgrund

Historia

Stockholm är enastående på så sätt att vi tydligt kan avläsa förutsättningarna för stadens uppkomst och utveckling samt hur naturförutsättningarna styrts stadsutvecklingen och fortfarande präglar dagens stadsbild. För Slussenområdets särart och tydlighet spelar topografin en central roll. Att förutsättningarna var exceptionella förklarar också stadens snabba tillväxt och att den på kort tid växte från ingenting till att bli en av de viktigaste städerna i Östersjöområdet. Stadens strategiska läge ekonomiskt, politiskt och försvarsmässigt framstår klart. Näset, den skyddade Stadsholmen och Helgeandsholmen utgjorde låset i den trånga passagen vid Mälarens utlopp och enda möjligheten till en korsande landsväg i östra Mälarenregionen. Den som behärskade ön kontrollerade sjöfarten, med den viktiga järnexporten från hela Mälarenområdet och stora delar av Mellansverige, och på samma gång ostkustens nordsydliga landsvägsförbindelser.

Genom näset fanns från medeltiden två grävda rännor: Kvarnströmmen, där det låg kvarnar, slakterier och liknande nytobyggnader och Lilleström, där fartyg kunde föras mellan Mälaren och Saltsjön. I Lilleström byggdes 1642 den första slussrännan, Drottning Kristinas sluss vid kanten mot Södermalm. Sedan dess har i princip varje århundrade frambringat en ny slussanläggning. Christopher Polhems sluss i samma läge

1755, Nils Ericssons sluss vid kanten mot Gamla Stan 1850 (som i dag är övertäckt men fortfarande finns kvar för regleringen av Mälarens vatten) och Karl Johansslussen mitt på näset, 1935.

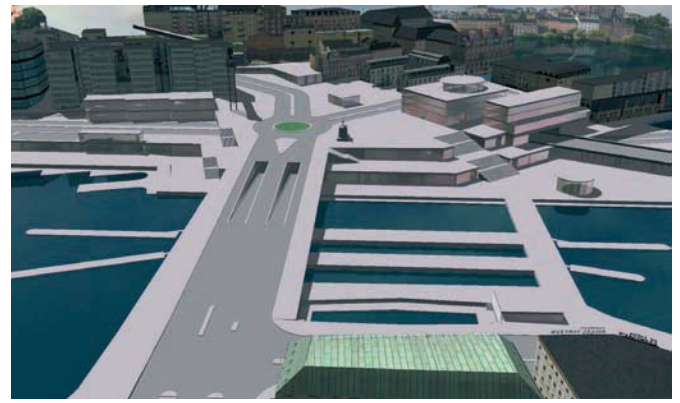
Trafikanläggningen vid Slussen (från 30-talet) visar på nya värderingar och ideal. Den är ett tidigt och konsekvent genomfört exempel på det funktionalistiska tänkande som skulle komma att starkt präglade den fortsatta utvecklingen i landet. Anläggningen speglar teknik- och framtidstro och en grundsyn att endast det som är funktionellt har något egentligt berättigande. Utgångspunkten var trafiksituationen – en tilltro till och fascination av det nya bil- och tekniksamhället och en vilja att skapa en optimalt fungerande trafikapparat för mycket stora trafikflöden. All trafik mellan norra och södra Stockholm skulle gå här eller på Västerbron som byggdes vid samma tid. Bilarna var överordnade medan människorna fick ta sig fram i gångar under mark. Anläggningen har följdriktigt beskrivits som en trafikmaskin och jämförts med ett motorvägskors omgjort till stadsmiljö.

Tidigare beslut

En idéävling i början på 1990-talet ledde inte till genomförande. Frågan togs åter upp 1998 och i maj 2001 fick gatu- och



Bilden visar digitalt framställd modell av "Nybyggt bevarande". Bildkälla: Sightline Vision AB



Bilden visar digitalt framställd modell av "Nya Slussen". Bildkälla: Sightline Vision AB

fastighetskontoret uppdrag att i samarbete med stadsbyggnadskontoret genomföra en ny tävling. I mars 2004 utsågs förslaget "Strömmar" (Nyréns/Tyréns/ELU) till vinnare. Juryn gav även rekommendationer till vidare bearbetning.

Tävlingsresultatet presenterades i nämnderna i oktober 2004 med ett förslag att starta planarbete med det bearbetade vinnande förslaget, nu omdöpt till "Nya Slussen", som grund. Nämnderna godkände redovisningen, men stadsbyggnadsnämnden och gatu- och fastighetsnämnden beslöt att ge kontoren i uppdrag att arbeta fram ett referensalternativ utifrån klöverbladsmodellen och att närmare studera vad en mindre omdaning skulle innebära för gestaltning, funktion och ekonomi. Under slutet av 2005 beslutades att de två inriktningarna skulle utgöra grunden för ett programsamråd och miljöprovningen.

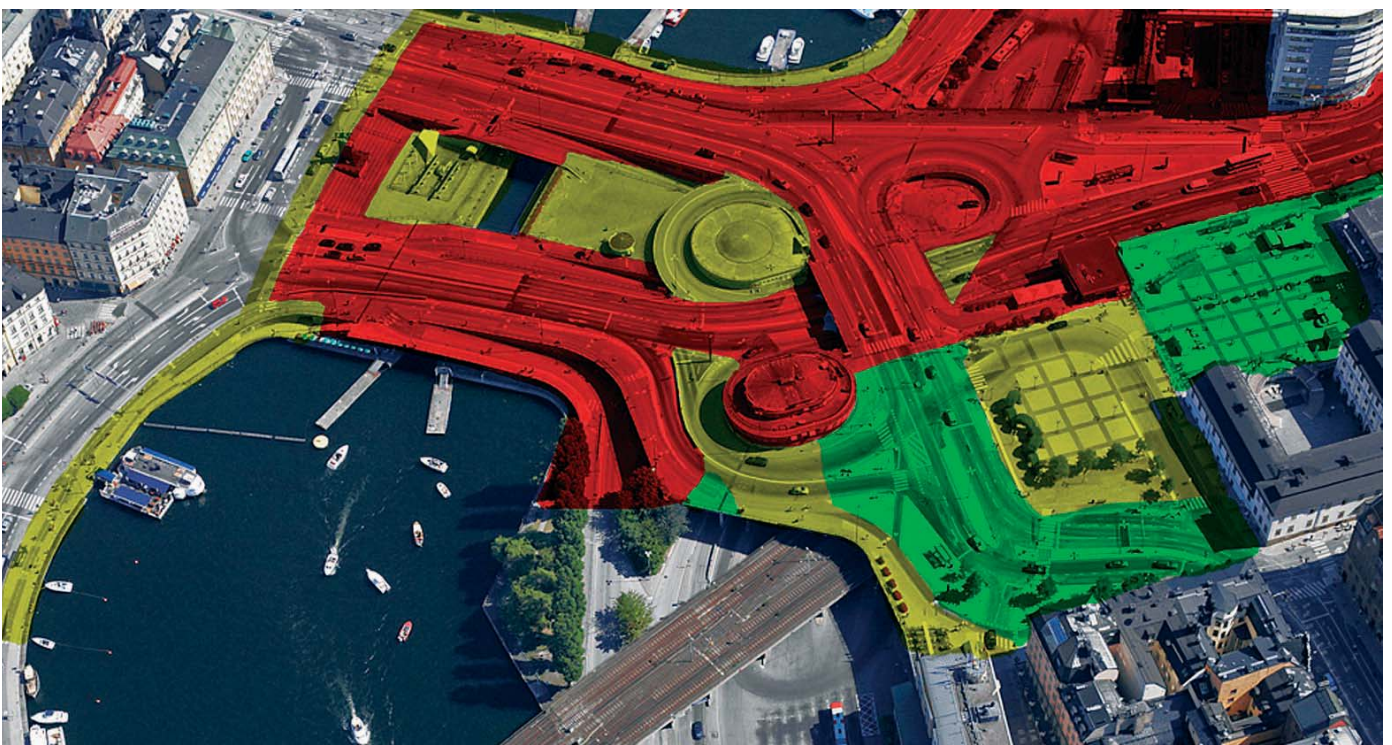
Ett inriktningsbeslut har fattats om att förlänga tvärbanan från Hammarby Sjöstad till Slussen. En redovisad sammanlänkning med Saltsjöbanan, i Henriksdalshamnen, innebär att dagens station vid Slussen ersätts med den nya tvärbanestationen i Katarinaberget.

Dagsläget

Slussens konstruktioner har tjänat ut! Betongen vittrar, stålet rostar och grundläggningen ger vika. Renoveringsarbeten görs kontinuerligt och staden lappar och lagar för stora belopp. Kostnaderna under 2006 uppgick till ca 10 Mkr.

Vissa delar av Slussen, främst mot Saltsjön, sätter sig upp till 4 mm/år. På några platser har konstruktionen sjunkit 25 cm sedan den byggdes! Slussen inspekteras varje år för att bevaka det växande behovet av reparationer och förstärkningar. Dessa genomförs för att fördröja förfallet och upprätthålla säkerheten för människor och egendom. En av dessa åtgärder, som årligen återkommer, är den s.k. skrotningen. Då ses alla betongytor över och all lös betong avlägsnas. Detta arbete resulterade i att det togs bort under 2003 ungefär 5 ton lös betong, 2004 ca 10 ton och 2005 ca 20 ton.

För att klara bärigheten för de nya stombussarna, har man tidigare förstärkt betongen i brobanorna mot Gamla Stan. Rampen



Ortofotot visar hur tillståndet på bärigheten för Slussen ser ut idag. Röd färg markerar konstruktion i mycket dåligt skick, gul färg markerar dåligt skick och grön färg markerar konstruktioner som håller ytterligare några år.

från Munkbron mot Södermälärstrand har tagits ur trafik pga. nedsatt bärighet. Förstärkningsarbeten genomförs kontinuerligt på flera platser för att klara av bärigheten på konstruktionerna. För närvarande pågår förstärkningsarbeten vid södra Järngraven under Skeppsbrons förlängning västerut. Dessa delar av Slussen är idag avstängda för tung trafik på grund av säkerhetsskäl.

Ny tunnelbanesträckning från city till Nacka/Värmdö som komplement till Tvärbanan/Saltsjöbanan utreds på nytt. Även om ett genomförande ligger långt fram i tiden påverkar detta Slussenprojektet, framför allt vad gäller bussterminalens storlek.

Trängselavgifter återinförs i augusti 2007. Trafikminskningen i Slussenområdet var vid försöket ca 10-15 %. Störst minskning var det på Stadsgården, Söder Mälärstrand och Skeppsbron.

Sent på hösten år 2000 var Mälarens vattenstånd så högt att endast centimetrar återstod innan tunnelbanan skulle översvämmas. Uppdaterade riskbedömningar visar på att avbördningskapaciteten bör mer än fördubblas. Den statliga klimat- och sårbarhetsutredningen föreslår i sitt delbetänkande i november 2006 att kapaciteten ökar i Söderström/Slussen från ca 300 till ca 1000 m³/sek och att detta genomförs som en del av områdets ombyggnad. Staden har startat förberedelser för en ny vattendom med denna inriktning.

Stadens mål

Programmets uppgift

Programsamarådets uppgift är framför allt att välja inriktning. Ett antal strategiska beslut måste fattas för att möjliggöra det fortsatta arbetet mot ett slutligt planförslag. Alla frågor behöver inte ha konkreta lösningar i programskedet utan kan vidareutvecklas till planskedet.

Genomförda analyser

Den stora insatsen hitintills har inneburit ett antal analyser för att konsekvensbeskriva de olika inriktningarna/principerna för att lösa Slussens alla uppgifter.

- En kulturhistorisk analys har tagits fram för att ge svar på frågor kring vilka kulturhistoriska hänsyn som är relevanta för platsen och vilka konsekvenser de har om de får genomslag i konkreta lösningar.
- En stadslivsanalys (space-syntax, place-syntax) har genomförts för att ge svar på Slussens förutsättningar att fungera som en länk i staden och som en trygg och attraktiv vistelseplats med nya målpunkter.
- Simuleringar av trafikbelastning i gatunätet liksom föreslagna lösningar av bussterminalen har genomförts. Bytespunkten buss/tunnelbana har också simulerats för att klargöra kapaciteten både för kommunikationsytor och plattformar. De båda inriktningsförslagen har bearbetats

utifrån framtagna resultat och har nu jämförbar och god prestanda (tillräcklig kapacitet) vad gäller trafik- och kollektivtrafiklösningar.

- En analys av Slussenområdets förutsättningar att utvecklas till en väl fungerande och attraktiv handelsplats har genomförts.
- Väsentliga och alternativskiljande miljöaspekter har identifierats och kompletterande miljöanalyser påbörjats.

De genomförda analyserna, och bearbetningar som gjorts av de båda huvudförslagen utifrån dessa, ger en bra bild av vad som är huvudinriktningarnas kvalitéer och brister och framför allt vilka frågor som är alternativskiljande.

Vad vill staden med Slussen?

Förvaltningarnas samlade omdöme är att 1930-talslösningen för Slussen idag har allvarliga funktionsbrister. Den byggdes i den framväxande bilismens epok som en trafikapparat med utgångspunkt från dåtidens behov. Men till och med för bilister är det svårt att hitta rätt och osäkerhet uppstår. Anläggningen fyller inte längre tidens krav på och önskemål om ett funktionellt, tryggt och trivsamt stadsliv. Trafikförutsättningarna har ändrats väsentligt med tillkomsten av fler broförbindelser för nord-sydlig trafik och dagens trafikflöden är betydligt måttligare än tidigare. Det ger utrymme för att minska trafikytorna med bibehållen framkomlighet.

Slussen skall göra sitt jobb som trafikknutpunkt och bytesplats. Lösningarna ska tillgodose de behov som vi kan beräkna idag och flexibilitet för framtida ändringar måste finnas. Miljön för resenärerna skall vara högklassig, trygg och trivsam.

Slussen ska göra sitt jobb i staden som en länk mellan stadsdelar och hänga samman med innerstadens rörelsemönster.

Slussen har resurser att bli en fantastisk vistelseplats i ett unikt vattenläge på historisk mark. För att locka många till platsen krävs både attraktion och tillgänglighet. Slussen ska utgöra ett attraktivt blickfång i stadsbilden och innehålla nya, lockande verksamheter. Det ska vara lätt att hitta både igenom Slussen och inom Slussen.

För att göra Slussen till en trygg plats gäller det att skapa god genomströmning, upplevelsen av instängdhet och återvändsgränder ska undvikas och det ska finnas väl överblickbara stråk mellan viktiga knutpunkter. Gångstråk ska i möjligaste mån ha aktiva entréer, helst även nattetid.

Avbördningskapaciteten för Mälaren måste ökas. Nya riskbedömningar visar på ett behov av att kraftigt öka förmågan att avbörda Mälaren. De senaste årens översvämningar i Sverige och i omvärlden bidrar till ökat medvetande i denna fråga. Söderström är ett av de ställen där det finns rimliga förutsättningar att förbättra avbörningen.

De båda huvudriktningarna

”Nya Slussen” respektive ”Nybyggt bevarande” redovisar det strategiska vägvalet för Slussens framtida ombyggnad. De två principlösningarna har många likheter ur trafiksynpunkt.

Båda har förlagt Stadsgårdsleden längre söderut, närmare berget och därmed frilagt kajen på Södermalmssidan från biltrafik. Båda förslagen innebär också att den lite använda direktkopplingen mellan Hornsgatan/Katarinavägen och kajnivån på Södermalmssidan tas bort för att skapa bättre stadsmiljökvantiteter. Båda har vidare löst bussterminalen på principiellt liknande sätt. Båda alternativen kan också inrymma den alternativa enplanslösningen för bussterminalen med i stort sett likvärdiga konsekvenser. Kapaciteten för bil- och busstrafiken är jämförbar i de båda principlösningarna. Möjligheterna att lösa behovet av ökad kapacitet för Mälarens avbördning är jämförbar i de båda principlösningarna. Vidare påverkas inte tvärbanans placering eller omstigningarnas kapacitet och förutsättningar av de olika principlösningarna.

Den väsentliga skiljaktigheten mellan förslagets utgångspunkter är frågan om återuppbyggnad av 30-talets trafiklösning eller inte.

”Nybyggt bevarande” har som bärande idé att i många delar återskapa den kulturhistoriskt intressanta trafiklösningen. Stora förbättringar av platskvaliteter och gångstråk kan åstadkommas inom detta koncept och dagens situation skulle avsevärt förbättras med denna ”nygamla” lösning.

”Nya Slussen” har ett förslag till trafiklösning som på ett enkelt och rationellt sätt hanterar dagens behov på platsen. Det innebär att 30-talets lösning helt elimineras. Denna enklare trafiklösning innebär bättre orienterbarhet och ger möjligheter att skapa stora värden för Slussen som vistelseplats och som sammanbindande länk mellan Södermalm och Gamla Stan. Vidare förbättras möjligheterna att skapa sammanhängande ytor i de olika planen under torgnivån vilket är en förutsättning för att åstadkomma ett attraktivt innehåll och därmed lockande nya målpunkter. Ytorna i marknivå som frigörs blir också större och möjligheterna till användning mer flexibla. Förslaget innebär en tydlig tyngdpunktsförskjutning från trafikplats till vistelseplats.

Förslaget ”Nybyggt bevarande” har sitt värde i bevarandet av ett utseende som alla vant sig vid och några värdesätter högt. Friheten att vidareutveckla begränsas dock av de kulturhistoriskt betingade lösningarna, framför allt klöverbladsformerna.

”Nya Slussen” har en stor flexibilitet och kan framför allt utvecklas ytterligare på ett fritt sätt.

Nybyggt bevarande

Förslaget ”Nybyggt bevarande” är framtaget av White/WSP på uppdrag av Stockholms stad. Syftet är att vara ett referensförslag till det tävlingsvinnande ”Nya Slussen” och att jämföras med detta vad gäller gestaltning, funktion och ekonomi. Programkraven är de samma för båda förslagen med tillägget att referensalternativet också ska tillvarata Slussens kulturhistoriska värden. Referensalternativet placerar precis som ”Nya Slussen” Stadsgårdsleden längre söderut än idag och frigör på så sätt kajerna från biltrafik.

Stadsmuseet har värderat Slussens byggnader, broar och ramper ur ett kulturhistoriskt perspektiv och upprättat en prio-

riteringslista. Referensalternativet är framtaget i dialog med stadsmuseet.

Sammanfattningsvis har följande bevarats i förslaget:

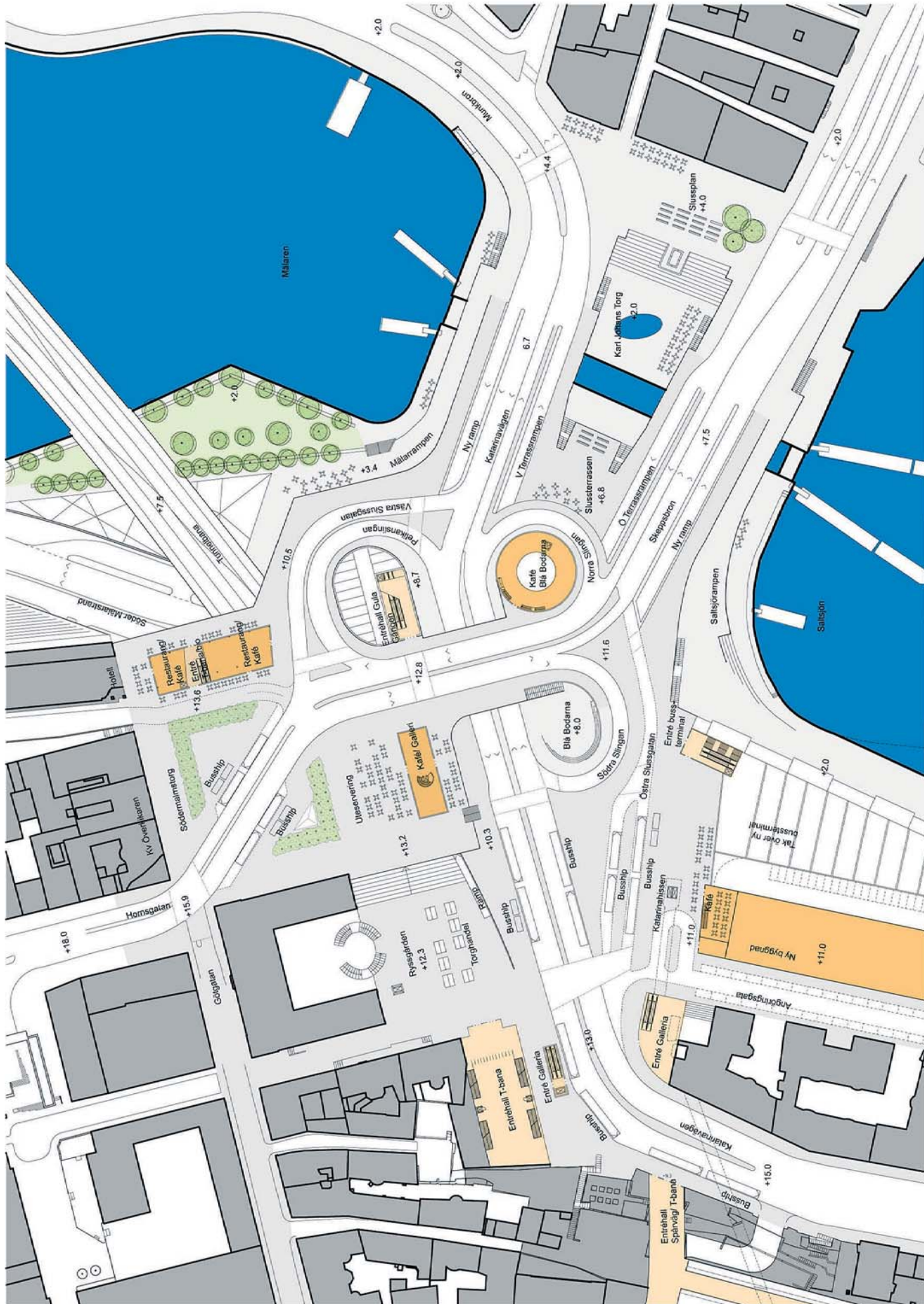
- Trafikföringen där Katarinavägen och Skeppsbron är skilda i plan och sammankopplade med ramper.
- Den komplexa helheten som hanterar nivåskillnaderna och på ett intrikat sätt sammanfogar biltrafik, spårtrafik och gångtrafik.
- Klöverbladsrampernas och broarnas geometri och begränsningslinjer.



Perspektiv Gula Gången mot Munkbron



”Nybyggt bevarande” Modellbild från nordost.



Nybyggt bevarande Situationsplan

- De båda huvudstråken, Blå bodarna och Gula gången. Intressanta delar av dessa rekonstrueras till 1935 års utseende.
- Slussplan, Karl Johans torg med trappa och ryttarstaty, Slussterrassen, platsen söder om Blå bodarna, Ryssgården.
- Fasaderna mot Saltsjön, Mälaren, Slussterrassen och Karl Johans torg.
- Karl Johanslussen, Nils Erikssonslussen som avtappningskanal.

Nya lokaler etableras för olika verksamheter vilket innebär att fler målpunkter skapas. Mer dagsljus släpps ner till de undre nivåerna för att forma trivsamma miljöer. Gångstråken förbättras och kompletteras jämfört med dagens lösningar, t ex tas biltrafiken på Slussplan bort vilket förbättrar gångstråket och skapar förutsättningar för en ny attraktiv plats vid Gamla Stans front. Mälarrampen och Saltsjörampen behålls men används endast för gång- och cykeltrafik. Kajerna frigörs från biltrafik vilket ger förutsättningar för rekreativa miljöer utmed vattnet. Sammantaget skapar ”Nybyggt bevarande” miljöer som avsevärt förbättrar dagens situation samtidigt som den intressanta 30-talslösningens klöverbladsform och ramper återskapas och länkar samman stadsdelarnas olika nivåer på ett elegant sätt.

De byggnader som finns idag, Kolingsborg, restaurang Strömmen etc. föreslås inte återuppföras. Förslagets redovisade byggnader har placerats för att stödja och avgränsa torgbildningarna

och skapa nya kvalitéer för uteserveringar, intressanta utblickar etc. Byggnadernas placering och omfattning kan givetvis diskuteras vidare och anpassas även till andra krav, önskemål om fria ytor eller större programinnehåll osv.

Nya Slussen

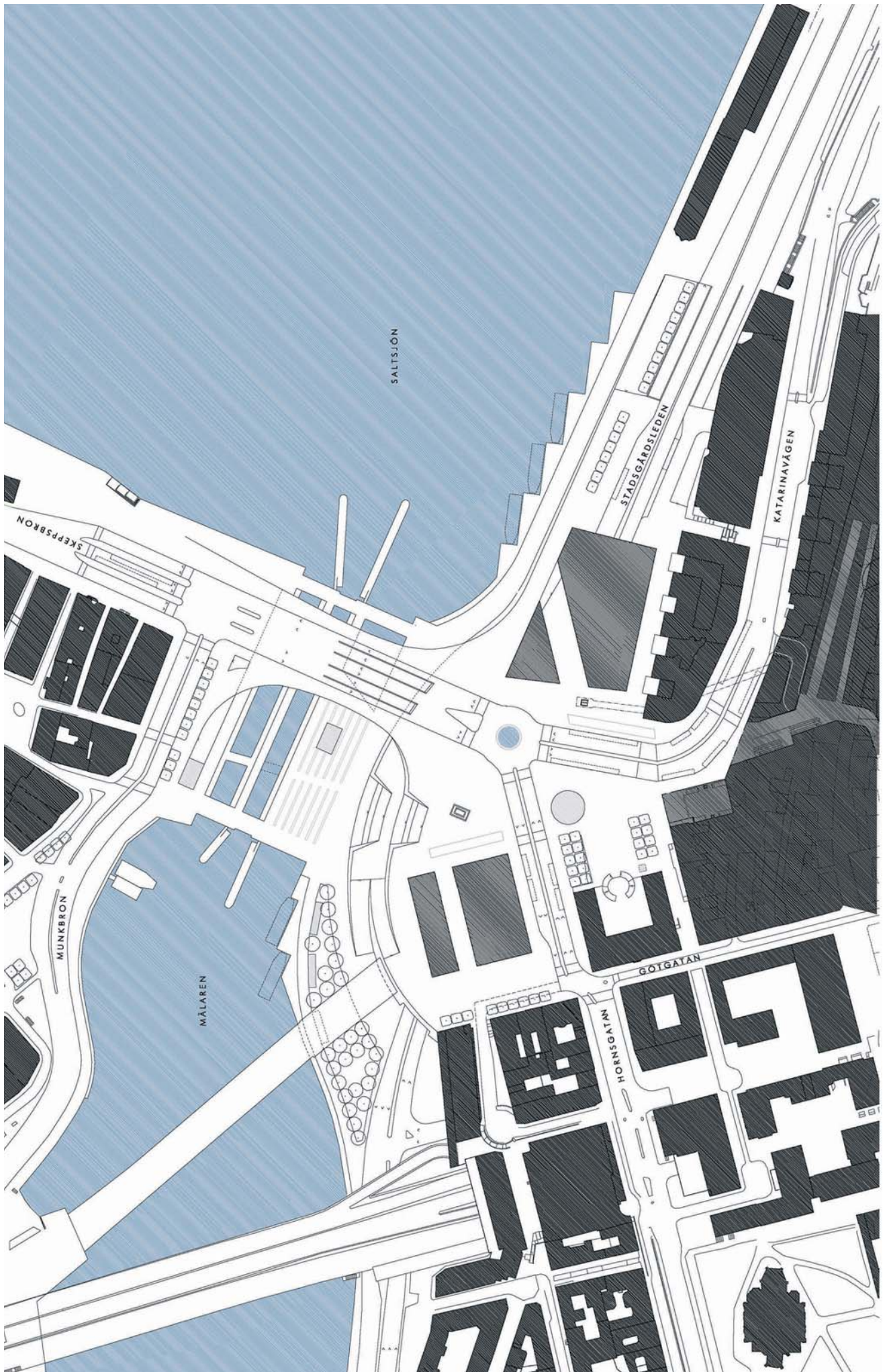
Slussens viktigaste funktion i staden förblir självklart att lösa trafikens problem och skapa goda betingelser för alla de strömmar av trafikanter som befinner sig där i rörelse och i väntan. Tanken med ”Nya Slussens” trafiklösning handlar om att förena snarare än att separera. Den överdimensionerade trafikapparatens ersätts med en ny yteffektiv lösning. Det betyder att Slussens karaktär av trafikplats minskar till förmån för lägets potential som mötesplats. Trots stora förändringar av både programmet och den yttre gestaltningen har det visats sig möjligt att bearbeta och utveckla förslaget utan att de grundläggande idéerna och trafikstrukturerna från tävlingsförslaget ”Strömmar” (Nyréns/Tyréns/ELU) har behövt omprövas.

Slussen har historiskt fram till 1935 varit en av Stockholms viktigaste handels- och mötesplatser. ”Nya Slussen” är tänkt att vara en plats för möten och möjlighet till handel och kultur. Flera stadsrum med olika karaktär kan formas. I förslaget skapas ett flertal södervända platser och lägen som tar tillvara kvällsljuset. Den flackt terrasserade södermalmsfronten tillåter även vintersolen att belysa torgytorna i kajplanet.

Förslaget frigör relativt stora sammanhängande ytor på Södermalm. I grundförslaget redovisas bebyggelse på delar av dessa. I vilken omfattning ny bebyggelse skall uppföras på Södermalm är en viktig fråga för programsamrådet att ta ställning till.



Nya Slussen Fotomontage.



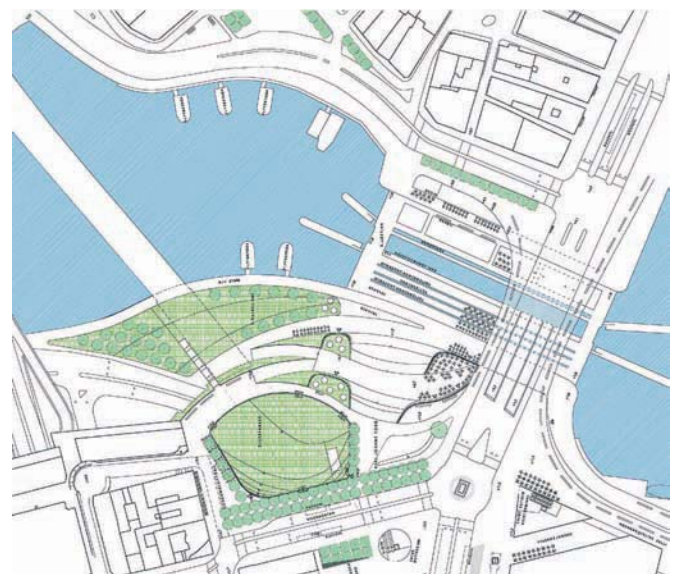
Nya Slussen Situationsplan



Nya Slussen Perspektiv mot Södermalm

Parkalternativet

För att illustrera hur ett alternativ utan bebyggelse invid Södermalmstorg skulle kunna gestaltas har ett idéförslag som innehåller en ny stadspark tagits fram. Parken tar sin början vid Hornsgatan och fortsätter sedan, i terrasser, ner mot vattnet och breder ut sig mot Gamla Stan. En park i detta centrala läge, med utsikt över Gamla Stan och vattnet på ömse sidor, har potential att bli ett nytt utflyktsmål i staden.



Nya Slussen Park plan



Parkförslag mot Södermalm



Utvecklingsförslaget Perspektiv mot Gamla stan

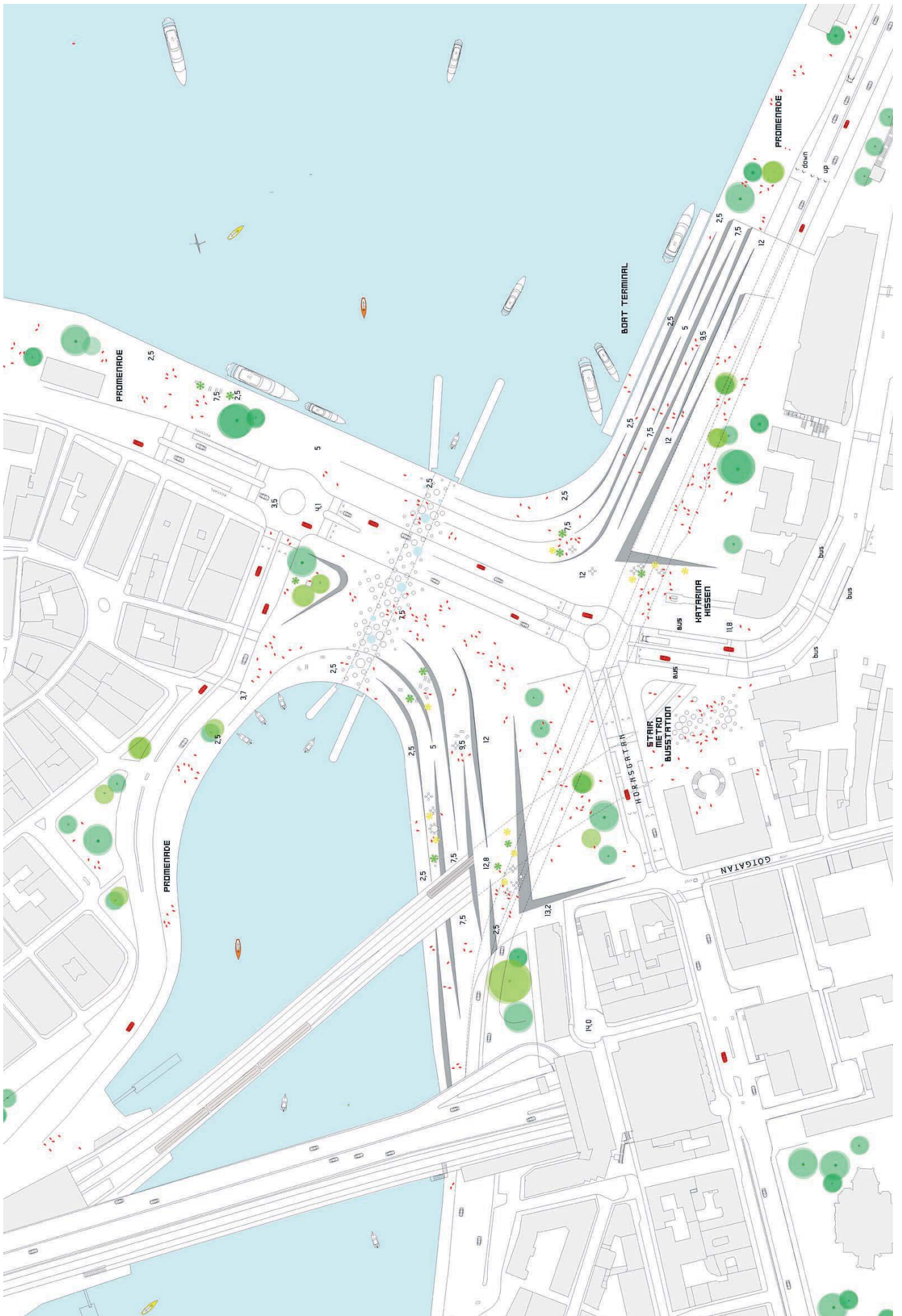
Utvecklingsförslaget

För att ytterligare belysa bredden av möjligheter inom ”Nya Slussen” har staden tagit fram ett utvecklingsförslag som bygger på samma trafiklösningar och innehåll i övrigt men som har en annan utformning och gestaltning av den nya konstruktionen. Förslaget är utarbetat av det danska arkitektkontoret Bjarke Ingels Group (BIG) i samarbete med svenska Natur Orienterad Design (NOD)

Utvecklingsförslaget återskapar med sin ”terrängbebyggelse” illusionen av den historiska åsen/näset. Förslagets utformning tar också upp dagens utformning med mjukt formade ramper som binder samman de olika nivåerna i anläggningen. Två buker, ”vattenscener” skapas med avsatser för vistelse, entréer och rörelse på båda sidor om den centralt placerade gatu-/torgytan som på ett flexibelt sätt hanterar behovet av utrymme för bil- cykel- och gångtrafik. Entréer till butiker, restauranger, kollektivtrafik etc., skapas utmed kajer och terrasser/ramper.



Utvecklingsförslaget Vy från Skeppsholmen



Situationsplan

Programförslagens innehåll

Bebyggelse och användning

En av de stora bristerna med dagens Slussen är avsaknaden av målpunkter och innehåll utöver trafikfunktionerna. Detta bidrar till platsens anonymitet och karaktär av mellanrum. Stor energi har under senare år lagts på att aktivera stadens olika delar med blandning av verksamheter, boende, handel och kultur. Områden knyts närmare varandra genom nya stråk som förbinder över tidigare barriärer i form av trafik- vatten- och grönytor. Slussen har trots sin placering i hjärtat av Stockholm mer karaktär av avbrott än länk mellan stadsdelar, mer ett funktionsseparerat mellanrum än en komplex funktionsintegrerad stadsväv.

Handel har fram till 30-talets ombyggnad av Slussen varit en bärande faktor i platsens existens. Stadens målsättning att skapa nya attraktiva målpunkter i området som berikar livet vid Slussen måste med en viss självklarhet också innehålla en analys av möjligheten att på nytt etablera en handelsplats vid Slussen.

Ett köpcentrum vid Slussen i Stockholm får ett läge som bedöms vara ett "A-läge". Slussen ligger centralt i staden, inkomsterna i närområdet är höga och mängden potentiella kunder som dagligen passerar är väldigt stor. Allt detta ger goda förutsättningar för en framgångsrik handel. För att utmärka sig på både dagens och framtidens marknad krävs något extra. Ett köpcentrum vid Slussen måste sticka ut ur mängden och locka med ett unikt erbjudande som andra marknadsplatser inte har eller kan erbjuda. Slussen har genom sitt läge invid vattnet och ett av stadens starkaste turiststråk och sin rika kulturhistoriska bakgrund goda förutsättningar att skapa denna profil.

HUI (Handelns utredningsinstitut) och Affärsförädling AB har på stadens uppdrag undersökt förutsättningarna för en handelsplats vid Slussen. Sammantaget bedömer båda företagen att ett köpcentrum vid Slussen har goda möjligheter att nå framgång. En mängd människor passerar dagligen Slussen på väg till och från arbetet. Dessutom ligger Slussen centralt mellan Gamla Stan och Södermalm, vilket drar till sig både turism och helgströvare. Ett attraktivt köpcentrum lyfter också Stockholms-handeln genom att skapa ett shoppingstråk som går från SoFo i söder via Götgatan till Slussen, vidare genom Gamla Stan och längs med Drottninggatan till Stockholms cityhandel.

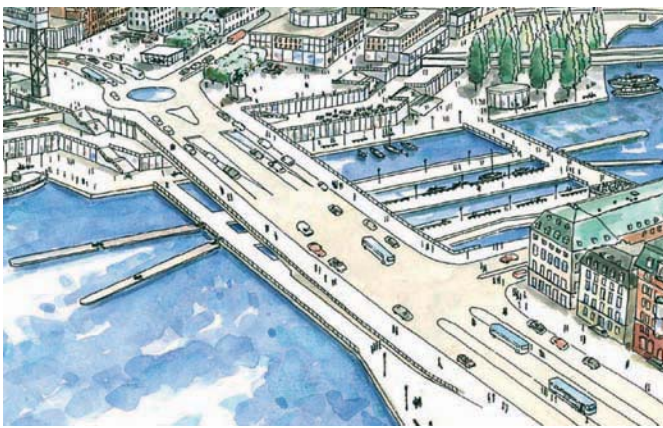
Höjdförhållanden i området gör det nödvändigt med konstruktioner för att bära de övre torgytorna och därunder ett mellanplan och ett kajplan. Under torgkonstruktioner och broar bildas volymer som bör fyllas med positivt innehåll för att inte bli baksidor och problemkällor. Handeln är en av få verksamheter som inte har krav på dagsljus för alla ytor. För att få ekonomisk bärkraft krävs en omfattning och en sammansättning som ger dragningskraft för tillräckligt många kunder. De båda förslagen har olika förutsättningar för detta. "Nybyggt bevarande" innebär till följd av placeringen av klöverbladet att ytorna är svårare att koppla ihop. "Nya Slussen" ger mer sammanhängande ytor vilket bedömts som nödvändigt för en konkurrenskraftig handelsplats som har ambitionen att vara destinationshandelsplats, dvs inte bara fungera för den mer lokala marknaden.

För att på ett övertygande sätt läka ihop det glapp i stadsväven som Slussen idag utgör finns åtminstone två strategier. Den ena är att göra Slussen till en målpunkt i sig. En plats man söker sig till för att vistas på, sola, äta, shoppa osv. En urban stadspark som med många användningssätt.

Den andra strategin är att göra Slussen till en mer bebyggd länk i staden. Möjligheten finns nu att flytta fram Södermalms stadsfront och i nya byggvolymer ge utrymme för ett bredare



Bilden visar en volymstudie av möjliga lägen för ny bebyggelse på Södermalm



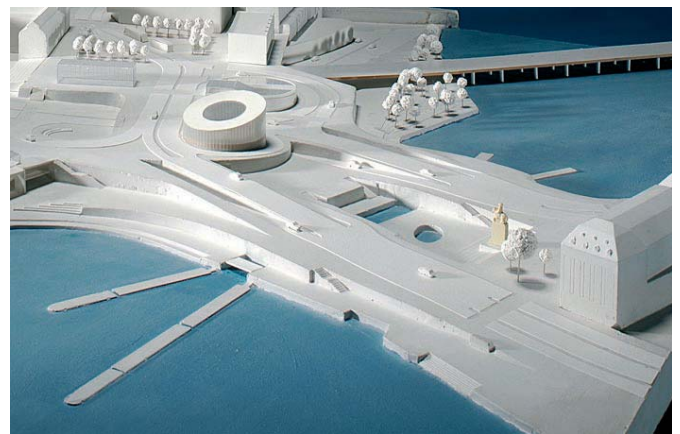
Nya Slussen i en tidig utformning med mycket vatten frilagt.



Nya Slussen - torget vid vattnet återskapar näset.



BIG/NOD:s bearbetning liknar mer dagens utformning med en tydlig uppbyggd terräng.



"Nybyggt bevarande" har genom valet av utgångspunkt i dagens lösning inte möjlighet att utöka den synliga vattenspegeln.

utbud av verksamheter och kanske ett offentligt program med t ex kulturellt innehåll. Ytterligare bebyggelse dramatiserar Slussennäset och skapar ett nytt utsiktsstråk i kanten på stadsfronten.

De olika principförslagen för Slussens framtida utveckling visar olika lösningar med varierande bebyggelseinnehåll på Södermalm. I "nybyggt bevarande" begränsas möjligheten till bebyggelse på Södermalmstorg av den bevarade klöverbladslösningen. Förslaget visar ett antal mindre byggvolym som avgränsar torgytor och skapar nya möjligheter till lokaler med utblickar etc. Öster om Katarinahissen, över stadsgårdsleden, redovisas en relativt låg ny byggnadsvolym. I "Nya Slussen" redovisas bebyggelse av varierad storlek och placering på Södermalm. Förslagets minskade trafikytor innebär att större ytor för bebyggelse frigörs.

Ny bebyggelse vid Södermalmstorg står i strid med önskemål om bevarade utblickar och möjligheten att på håll tydligt uppfatta 1600-talets rutnätsplan på Södermalm. Å andra sidan skapas nya och lika spektakulära utblickar och dessutom vistelsemöjligheter vid den nyanlagda stadsfronten. 1600-talsfronten kan göras avläsbar även med ny bebyggelse genom att tillkommande volymer underordnar sig framför allt i höjd.

Slussens exponerade placering gör platsen synnerligen lämplig för en byggnad med ett arkitektoniskt uttryck och innehåll som tillåts visa upp sig i staden.

Näs eller vatten

I designtävlingen 2003-2004, uttrycktes önskemålet att reducera konstruktioner i och vid vattnet. Detta ledde till att flertalet tävlingsförslag frilade mycket mer av vattenspegeln vid Slussen än vad som idag är fallet. Detta har efter tävlingen varit en diskuterad fråga både internt i staden och i den allmänna debatten. Det tävlingsvinnande förslaget "Strömmar"(Nya Slussen) hade frilagt vattenytor och synliggjort den ökade avbördningen, tidigare slussanordningar etc.

I den fortsatta bearbetningen av "Nya Slussen" har den frilagda vattenytan minskats till förmån för mer vistelseyta i ett vattennära läge. Skälet till detta är dels den stora attraktivitet som dessa ytor representerar på denna centrala plats i staden både lokalt och för ett större upptagningsområde. Skälet är också en önskan att återknytta till den ursprungliga historiska tillblivelsen av Stockholm på denna plats. Landhöjningen som gjorde korsningen mellan landsvägen och sjövägen till en kontrollerbar och koncentrerad kommunikations- och handelsplats. I ställningstagandet efter programsamrådet och innan förslaget till detaljplan tas fram måste denna fråga ges en tydlig inriktning – näs eller vatten?

Vistelseytor

Slussen är en av innerstadens största öppna platser, dessutom i ett av stadens mest dramatiska och attraktiva lägen. Mot den bakgrunden är Slussen anmärkningsvärt lite använd som rekreationsplats. Allmänheten förknippar ofta Slussen med buller, blåst och dålig orienterbarhet. En plats som till större delen upptas av biltrafik och endast få ytor erbjuds att uppehålla sig på. De flesta korsar Slussen på väg i olika riktningar men få stannar upp. Ett fenomen som dock visar på potentialen i Slussen är den populära träbrygga som anlagts vid Kornhamnstorgs kaj. Här sammanfaller flera platskvaliteter samtidigt som Slussens unika läge tas tillvara. Även Ryssgårdens torg är idag intensivt använt.

Rekonstruktionsförslaget, "Nybyggt bevarande", ger förbättrade förutsättningar på kajplanet och vid Karl Johans torg framför allt för att biltrafiken avlägsnas och större ytor frigörs med mindre buller och luftföroreningar. Karl Johans torg ligger fortfarande nedsänkt mellan två trafikramper så vattenkontak-

ten förblir låg. De nya torgen vid Katarinahissen och Slussplan blir viktiga tillskott som vistelseytor. Även i fortsättningen är Slussen en plats i första hand för biltrafik istället för vistelseytor för gångtrafikanter.

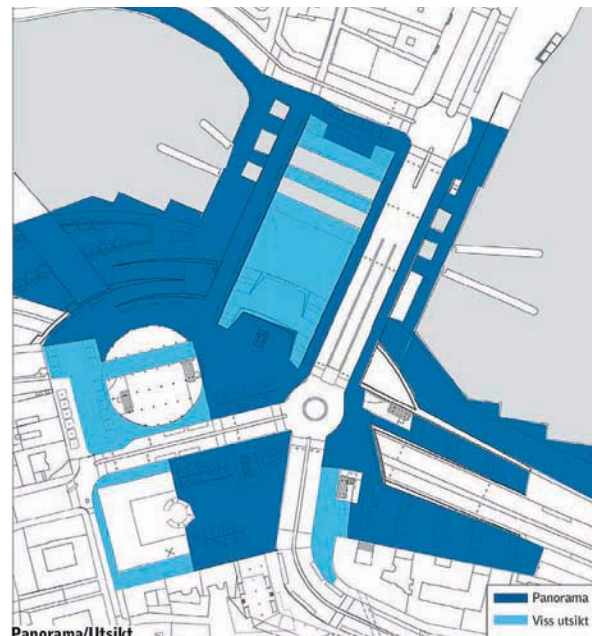
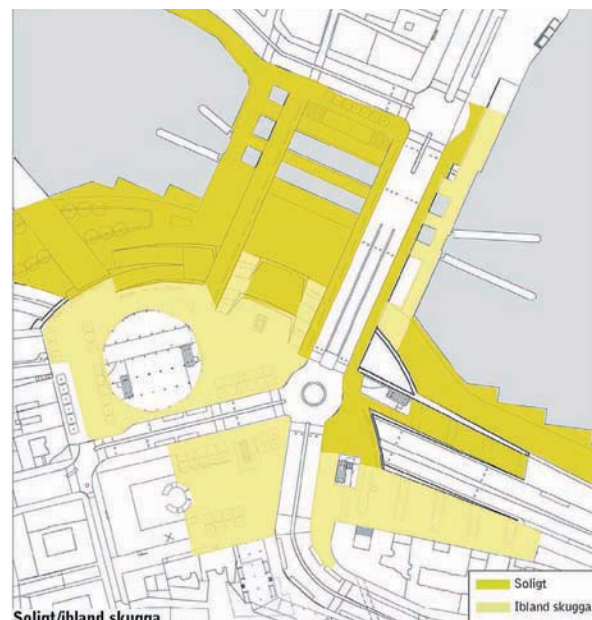
Nybyggnadsförslaget "Nya Slussen" gör Slussen till en helt ny vistelseplats jämfört med idag. Ett tydligt torg skapas på nedre kajplanet. Tack vare hög tillgänglighet, många passerande, vattenkontakten och utsikten skapas möjligheter för en ny intensiv mötesplats mellan Gamla Stan och Södermalm. Området kring Slussen och Gamla Stan har inga traditionella parker och rekreationsytor. En urban vattenpark vid Slussen, skulle bidra med stora värden till boende, arbetande och besökare.

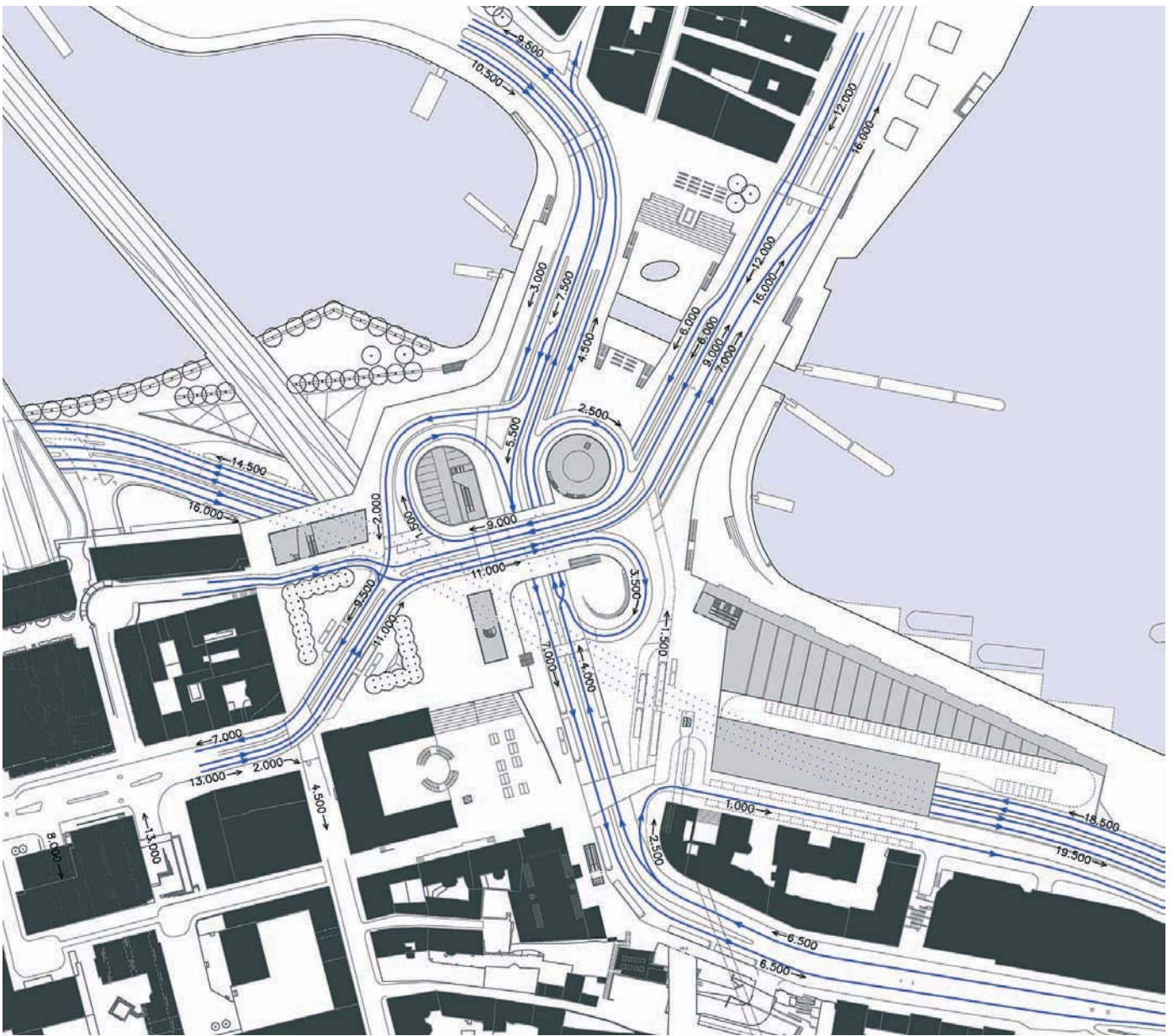
Även i det högre läget vid Södermalmstorg kan ytor för vistelse tillskapas där en eventuell bebyggelse kan medföra nya målpunkter. Utsiktspunkterna flyttas fram till ett nytt Karl Johans torg, genom terrasseringar och trappor skapas förbindelser ner till kajplanet.

"Nybyggt bevarande"



"Nya Slussen"





Schema över biltrafikens flöde i "Nybyggt Bevarande" Bildkälla: Sweco Vbb

Trafik

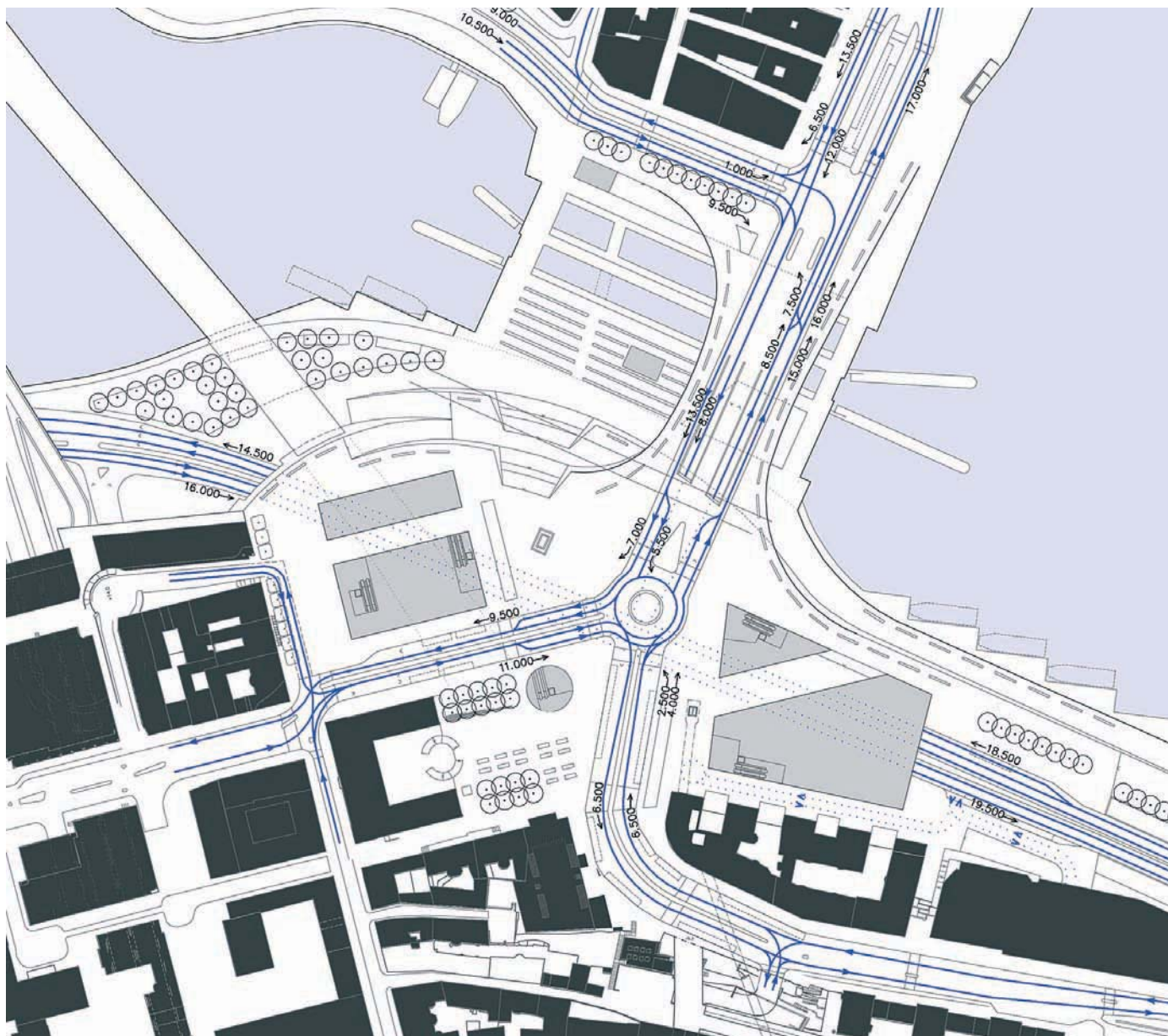
Trafiksituationen har förändrats avsevärt under nuvarande 1930-talslösnings historia.

Även om biltrafiken i staden ökat generellt sett, så har biltrafiken på Slussen mer än halverats sen de högsta noteringarna på 1960-talet. Flera nya leder som har avlastat Slussen har tillkommit, däribland Centralbron. Trafikapparaten maximala kapacitet används därför inte idag. Framkomligheten i omgivande gatunät, t ex på Skeppsbron och Strömbro under förmiddagen, sätter gränsen för hur stor prestanda som kan utnyttjas i Slussen. Det innebär att bara marginellt större mängder än de som idag passerar i högttrafiktid är möjliga att få fram. Den kapacitet som angivits i förutsättningarna för tävlingen och vidare bearbetning av Slussen är den som gällde vid 2001 års trafikräkning. Södra Länken innebär en avlastning av trafiken vid Slussen, framförallt i öst-västlig riktning. Eftersom den inte öppnats för trafik när räkningen gjordes 2001, men däremot finns med i prognosmodellen för 2030 blir trafiken totalt i portarna nästan lika stor. Det vill säga att den allmänna trafikökningens påver-

kan på Slussenområdet har under prognosperioden balanserats av Södra Länken.

På lång sikt är det önskvärt att minska genomfartstrafiken förbi Gamla Stan. Möjligheten att öka trafikkapaciteten i Saltsjö-Mälarsnittet har nu som tidigare bedömts vara att bygga en ny passage, en östlig förbindelse. Efter det att 30-talets konstruktioner byggdes har kollektivtrafiken fått en ny roll. Tunnelbanan har tillkommit och tvärbanan ska nu adderas. Saltsjöbanan kopplas på tvärbanan vars nya stationsläge ersätter nuvarande för Saltsjöbanan. Busstrafiken har ökat kraftigt och behöver större och bättre utformade terminalytor. Cykeltrafiken har procentuellt ökat mest av alla trafikslag idag och standard och säkerhet behöver ökas.

De nya lösningar vi bygger på 2010-talet kommer liksom 30-talslösningsen att behöva möta förändringar framöver. Generella, flexibla lösningar är därför viktiga att eftersträva.



Schema över biltrafikens flöde i "Nya Slussen". Bildkälla: Sweco Vbb

Biltrafik

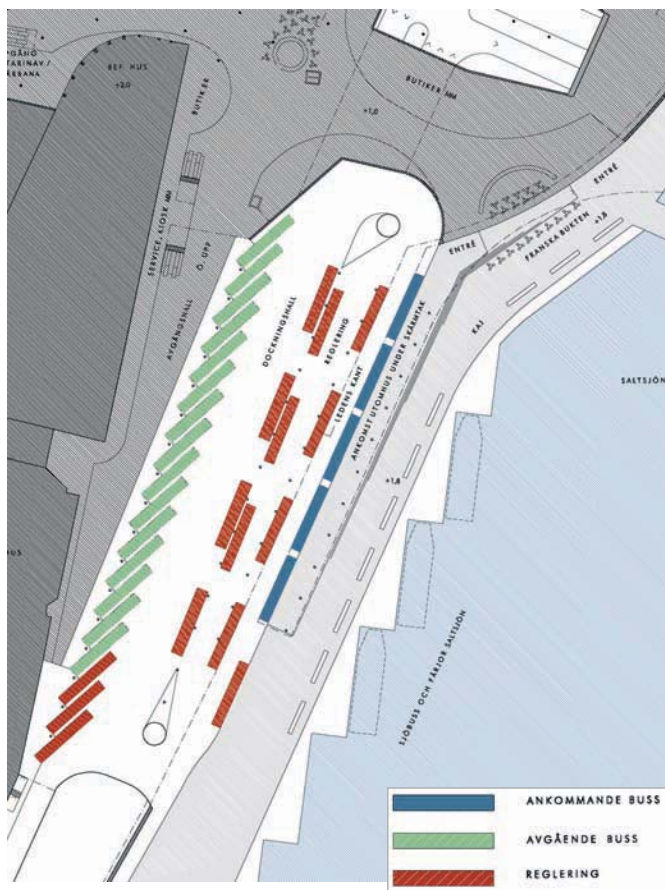
Idag passerar totalt 75 000 fordon/dygn Slussen. 25 000 f/d passerar Stadsgårdsleden-Söder Mälarstrand och 40 000 snittet mellan Södermalm och Gamla Stan. Övriga 10 000 passerar Slussen i öst-västlig riktning på Södermalm och vid Gamla Stan. Brist på kapacitet på Skeppsbron och Strömbroarna gör att köer skapas. En ökning av trafikflödet kan därför inte åstadkommas genom att öka kapaciteten i Slussen. Dagens lösningar innebär att de mest attraktiva lägena, dvs. kajerna, till stor del domineras av trafikleder eller åtminstone avskärmas av dessa.

Trafiksäkerheten vid Slussen är godtagbar även om det förekommer dåliga siktsträckor och korsningar med höga hastigheter. Orienterbarheten är svag. Färdvägen måste tänkas ut tidigt och vägvalen kommer nära in på korsningarna. Dagens Slussen har flera begränsningar vad gäller fri höjd. Det finns begränsningar på 3,2 m, vilket betraktas som svagt.

Det finns två större kända faktorer som påverkar biltrafikflödena på Slussen i framtiden, trängselskatter och eventuellt nya nord-sydliga förbindelser. Trängselskatterna innebär en trafik-

minskning på 10-15%. En prognos för 2030 har utarbetats med utbyggd Österled över Djurgården samt Förbifart Stockholm i väster (med och utan trängselskatter). Enbart nya trafikleder ger en minskning av dygnstrafiken på totalt ca 15 % över slussbroarna och i dimensionerande timmar uppemot 20 %. Störst minskning fås på Stadsgårdsleden med 15-20 %. Minskningen av trafiken på Munkbron bedöms uppstå av att trafik från Centralbron och Skeppsbron flyttas över till Österleden vilket medför att trafik från Munkbron får plats istället. Om man därtill lägger på effekterna av trängselavgifterna uppskattas timtrafiken minska med i snitt 25-35% över Slussenbroarna. Trafiken på Stadsgårdsleden skulle kunna minska med uppemot 50 % enligt prognosmodellerna. Även Munkbron avlastas kraftigt. Dessa prognoser stödjer grundförutsättningarna att en kapacitetsökning för biltrafiken inte behöver ske genom Slussenområdet.

Förslagen skiljer sig främst från dagens lösning genom att förbindelsen Stadsgårdsleden - Söder Mälarstrand flyttas parallellt söderut in mot berget. "Nybyggt bevarande" behåller klöverbladsramperna och de två broarna med dagens inriktning medan



Bussterminallösning i ett plan
Avstigning mot kajen, påstigning längst in.

En eventuell framtida tunnelbanelinje till Nacka kommer troligen inte få en station vid Slussen, utan vid Sofiabergget och Henriksdalshamnen. En tidigast möjlig öppning ca 2025-2030 har därför mindre påverkan av Slussens utformning nu, dock kommer behovet av en stor bussterminal vid Slussen att minska vid ett öppnande.

Båttrafik

En angräning för reguljär båttrafik (bl a Djurgårdsfärjorna) skulle kunna anordnas vid kajen intill den nya bussterminalen. En ny knutpunkt med omstigningsmöjligheter mellan båt, tunnelbana och bussar och med möjligheter att anordna kiosker, butiker och restauranger mm skapas i ett vackert utsiktsläge vid vattnet.

Gång- och cykeltrafik

Slussen är Stockholms knutpunkt för cykeltrafiken. Det är navet i cykelvägvisningen och här finns Stockholms cykelbarometer. Cykeltrafikens utveckling har varit stor de senaste åren. Ca 25 000 cyklar passerar Slussen inom loppet av ett dygn under augusti-september. Från 2005 till 2006 ökade cykeltrafiken med 23 %.

Dagens lösning har inte godtagbar framkomlighet - stora korsningar med fördröjningar samt långa omvägar förekommer. Säkerhet och orienterbarhet är knappt godtagbar.

Trafiksäkerheten liksom orienterbarheten för gångtrafikanter är idag knappt acceptabel. Korsningar med stora biltrafikflöden finns liksom svåröverblickbara gångstråk med många nivåflyttningar. Framkomlighet/tillgänglighet för gångtrafiken är svag. Området har flera stora korsningar med fördröjningar och långa omvägar. Slussen har ett flertal långa, trånga gångtunnlar med trappor.

Båda alternativen har genom att förlägga Stadsgårdsleden-Söder Mälärstrand mot Katarinaberget skapat bra förutsättningar för bilfria kajer och kopplingar mellan Södermalm och Gamla Stan över slussarna. Dubbelriktade gång- och cykelförbindelser utmed broarna, bättre lutningar mm, förbättrar avsevärt dagens situation när det gäller säkerhet, framkomlighet och orienterbarhet.

Miljöfrågor

Staden har bedömt att planen för Slussen kan medföra sådan betydande miljöpåverkan att reglerna om miljöbedömning och MKB, som följer av PBL 5 kap 18 §, ska tillämpas. Bedömningen grundas bland annat på att ombyggnationen av Slussen medför stora fysiska intrång i en anläggning som är klassad som en viktig del av ett riksintresse för kulturmiljön (Stockholms innerstad med Södra och Norra Djurgården). Dessutom måste Slussens anläggningar som omfattas av miljödom för Mälarens vattenreglering byggas om.

De mest väsentliga och alternativskiljande miljöaspekterna för projektet är stadsbild, kulturmiljö och rekreation.

Hänsyn till det kulturhistoriska värdet innebär att bygga vidare på ett sätt som gör det möjligt att ”läsa” staden när man idag gör förändringar. I praktiken är det ofta en fråga om den visuella uppfattningen förutom ett bevarande av de fysiska lämningarna. I fråga om Slussen är ett bevarande inte möjligt. Jämförelsen handlar därför om värdet av en rekonstruktion i förhållande till en nybyggnad.

De viktigaste punkterna att bedöma de olika alternativa utformningarna utifrån är:

- Näset och 1600-talets stadsbyggande
- De topografiska förutsättningarna, möjligheten att uppfatta hur olika naturfenomen påverkat utvecklingen och dagens utformning.
- 1930-talsanläggningen

”Nybyggt bevarande” är ett kombinerat rekonstruktions- och förnyelseprojekt, inte ett bevarandeprojekt i egentlig mening. Det är inte heller en exakt rekonstruktion utan en nybyggnad i huvudsakligen samma yttre former. Den kulturhistoriska behållningen är framför allt ensemblen klöverbladen, KF-husen och Katarinahissen som tillsammans ger en bild av tidens teknikoptimism och framstegstro. Här är tidsepoken tydligt

uppfattbar. Grunddragen i trafikföringen på ytan bibehålls och på så vis även minnet av 1900-talets historiska lager men även av de tidigare epokerna i och med tvåbrolösningen och den tydliga slussfunktionen, där slusskanalen som hittills får råda i ensamt majestät. Att hela den ursprungliga anläggningen rivs gör dock att autenticiteten går förlorad. Slussenanläggningens kraftfulla och starkt avvikande formspråk i den klöverbladsformade trafikkarusellen skapar ett upplevelsemässigt hinder för att uppfatta kontakten och sambandet mellan Gamla Stan (medeltidsstaden med dess 1600-talsfront) och Södermalm (1600-talets stadsfront).

”Nya Slussen” raderar ut 1930-talets anläggning och minnet av denna fullständigt, med negativ konsekvens för kulturvärdena. Den ideologiska utgångspunkten för förslaget kan beskrivas som funktionalistisk – att man ska utgå från dagens krav och gestaltungsidéer och utifrån detta ge anläggningen en ny och avvikande utformning. Utformningen med gator och platsbildningar i ett gemensamt plan anknyter mer till ett traditionellt utförande, vilket ger en lugnare stadsbild och därmed inte åstadkommer samma avbrott mellan Gamla Stan och Södermalm. Detta skapar förutsättningar att knyta samman de två öarna på ett tydligare och naturligare sätt och göra det historiska sambandet mer tydligt och uppfattbart. Trafikföringen förändras helt men platsens generella betydelse som knutpunkt mellan olika trafikslag och för hamnverksamheten finns kvar i samma utsträckning.

”Nya Slussen” innehåller större attraktiva vistelseytor än ”Nybyggt bevarande”, andelen solbelysta ytor är större och dessutom ökar rekreationsvärdet eftersom ljudnivåerna är lägre. De två huvudinriktningarna är i princip likvärdiga avseende exponering för luftföroreningar.

Påverkan på vatten vid byggnationen av Slussen är väsentlig både vad gäller den direkta påverkan av byggnadsarbetena men också genom att anläggning för Mälarens vattenreglering byggs om. Riskanalysen i regeringens klimat- och sårbarhetsutredning visar att det krävs en väsentlig ökning av förmågan att avbörda Mälaren.

För att genomföra de planerade åtgärderna vid Slussen behöver Stockholms Stad söka tillstånd enligt miljöbalken för så kallad vattenverksamhet. Det krävs tillstånd för vattenverksamhet för att öka avbördningen och ändra regleringen av Mälaren och för alla arbeten som behöver ske i vattenområdet (ledningsomläggning, nya kajer, avbördningskanaler m m). För att bygga Slussenanläggningen på land kan staden behöva leda bort grundvatten och eventuellt också infiltrera vatten för att hålla uppe grundvattenytorna. Tillstånden för vattenverksamhet söks i/hos miljödomstolen. Tillståndsansökningar för vattenverksamhet skall innehålla en miljökonsekvensbeskrivning (MKB) enligt 6 kap miljöbalken. MKB för vattenverksamheterna kommer att ha annan inriktning och omfattning än MKB i planprocessen

Staden har börjat utreda förutsättningarna och konsekvenserna

för vattenverksamheten. Staden planerar att att hålla ett första samråd enligt 6 kap 4§ miljöbalken under senare delen av hösten 2007. Samrådet kommer att annonseras i dagspressen och myndigheter, organisationer och enskilda som är särskilt berörda kommer att kallas till samråd genom direktutskick. Staden kommer att skicka ut ett särskilt samrådsunderlag inför samråden om vattenverksamhet.

Vattenpåverkan är inte en alternativskiljande miljökonsekvens.

På en övergripande nivå blir konsekvenserna under byggskedet likartade i de båda utbyggnadsalternativen. Höga ljudnivåer under byggskedet kan göra platsen mindre värdefull för rekreation och angränsande bostadsbebyggelse kan bli bullerstörd. Byggnadsarbetena i vatten kan grumla upp bottensediment som påverkar vattenkvaliteten. Annan påverkan under byggskedet är begränsning av slussmöjligheterna.

Teknik och konstruktion

Båda lösningarna bygger på konventionella konstruktionstekniska lösningar och är ur detta perspektiv jämförbara

Förslagets ekonomi

Investeringskostnader

Investeringskostnaden för ett genomförande av de båda alternativen har kalkylerats. I båda alternativen har en bussterminal i ett respektive två plan studerats. Kalkyler i detta tidiga skede måste vara översiktliga och successivt följas upp i senare skeden. De nu bedömda kostnaderna omfattar fullt färdigställande av stadens egna anläggningar, en ny ledningstunnel, landstingets (SL) anläggningar inkl. gångar i butiksplanen samt avbördningsanordningar. För byggnader och butikslokaler ingår dessas del i konstruktionernas stommar och grundläggning. Sådana kostnader faller på staden till de delar där lokaler inte kan etableras. I annat fall skall de betalas av de kommande fastighetsägarna, vilket avtalas i samband med fastighetsuppåtelsen.

Ett grundutförande med en bussterminal i två plan ger följande kostnadsbild. Kostnaderna anges i prisnivå januari 2007.

	Nybyggt bevarande	Nya Slussen
Summa kostnader	mnkr	mnkr
Bussterminal i två plan	4 530	4 350
Bussterminal i ett plan	4 380	4 250

De totala kostnaderna bedöms alltså vara i samma storleksordning i de båda förslagen, även om de är något lägre för ”Nya Slussen”.

Kostnaderna för investeringar skall bäras av olika huvudmän. Förutom staden själv kommer landstinget (genom SL), olika ledningsägare och blivande fastighetsägare att göra investeringar. Den utökade anordningarna för avbördning bör rimligen finansieras av dem som har nytta av den lägre risken för översvämningar. Ett mycket rationellt alternativ är att statsbidrag utgår, vilket landshövdingarna i Mälardalen föreslagit regeringen. Frågan behandlas av den statliga klimat- och sårbarhetsutredningen.

Intäkter av byggrätter

Fastigheter kan numera bildas tredimensionellt och därigenom kan även utrymmen som är lämpliga för kommersiella ändamål under torg och broar säljas eller upplåtas med tomträtt. På detta sätt kan en betydande del av de konstruktioner som bär upp torg och gatuplan nyttiggöras som stommar även för de lokaler som skapas. Markvärdet för lokaler (försäljning eller tomträttsupplåtelse) har kalkylerats utifrån vilka långsiktigt hållbara hyresnivåer som kan bedömas i de olika lokalerna. Intäkterna tillfaller staden tillsammans med ersättning för lokalernas del i stomkostnaderna.

	Nybyggt bevarande	Nya Slussen
Intäkt av byggrätter	mnkr	mnkr
Bussterminal i två plan	590	930
Bussterminal i ett plan	520	900

Den avsevärda skillnaden förklaras huvudsakligen av att "Nybyggt bevarande" har mer utspridda lokaler för verksamheter med lägre förmåga att betala hyror, under det att "Nya Slussen" har mer samlade ytor som kan hyras ut till betalningsstarkare verksamheter.

Nettoutfall och budgetbehov för staden

De sammanlagda kostnaderna för det som rimligen finansieras av andra än staden kan bedömas till storleksordningen 1 miljard kr. Fördelningen kan idag inte fastläggas, utan detta måste bli resultatet av förhandlingar och avtal mellan staden och respektive part.

De kommande budgetbehoven kommer att vara beroende av hur genomförandet organiseras. Detta kan klarläggas först i senare skeden av planeringsprocessen.

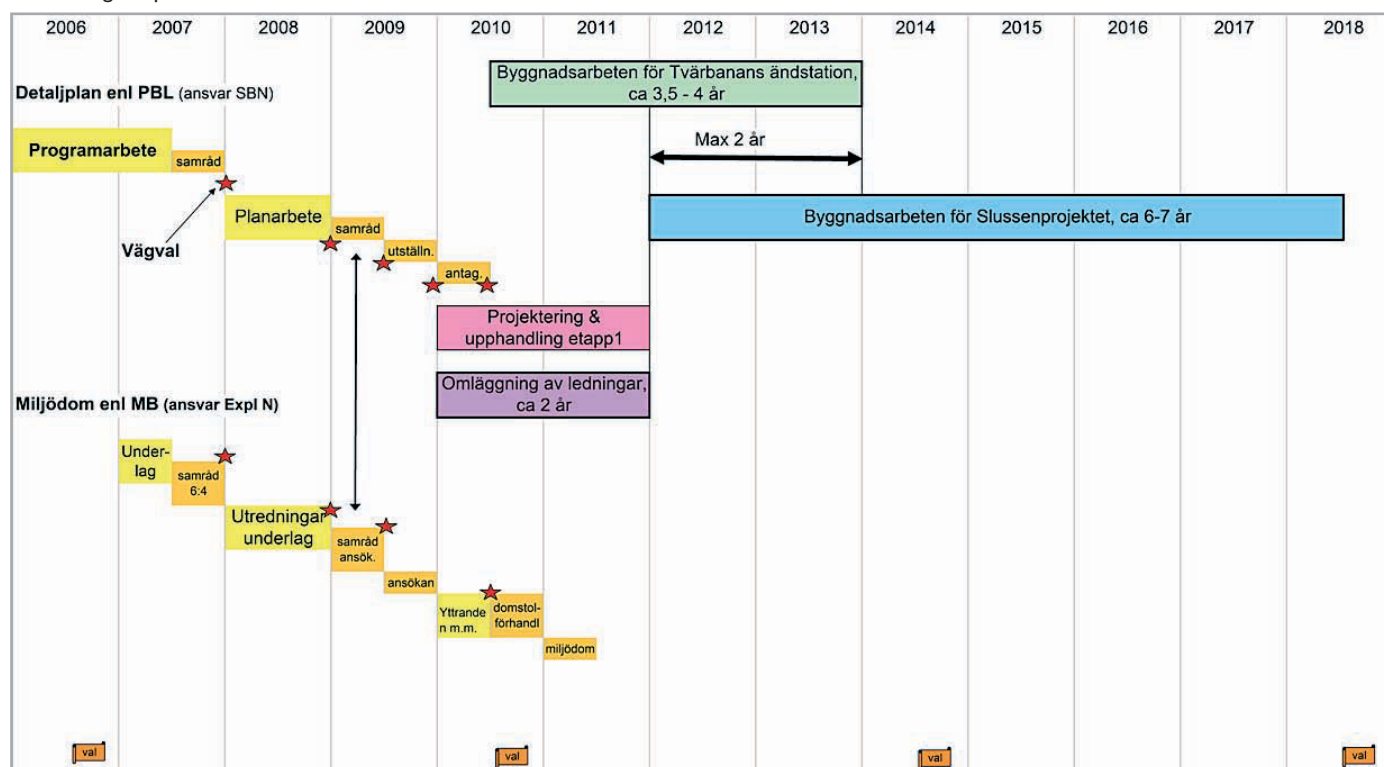
Löpande kostnader och intäkter

Dagens årliga kostnader för drift, skötsel och underhåll av gator, torg och ytor för kollektivtrafik är ca 8 mnkr exklusive de senaste årens extraordinära insatser.

För "Nybyggt bevarande" beräknas motsvarande kostnader till ca 9 mnkr och för "Nya Slussen" till ca 8 mnkr.

Dagens hyresintäkter för lokaler är 4,9 mnkr. Vid en fastighetsbildning och ev. försäljning av byggrätter för lokaler bortfaller hyresintäkterna. Intäkterna för upplåtelse av allmän plats bedöms bli i samma storleksordning som idag (ca 1 mnkr).

Översiktliga tidplaner.



Processer, tidplaner och beslut

Detaljplaneprocessen

Staden genomför nu ett programsamråd för att ge svar på några mycket strategiska frågor och få direktiv för nästa fas, plansamrådet.

Förslag till ställningstaganden efter programsamrådet beräknas sedan kunna läggas fram för Stadsbyggnadsnämnden vid årsskiftet 2007-08. Bearbetning inför plansamrådet och framtagande av ett förslag till utformning av Slussen, görs under 2008 och ett samråd beräknas kunna hållas under första halvåret 2009. Målsättningen är att en utställning av det definitiva planförslaget kan ske under slutet av 2009. Detaljplanen kan då tas upp för godkännande i stadsbyggnadsnämnden och antagande i kommunfullmäktige under första halvåret 2010. En lagakraftvunnen detaljplan kan, om den inte överklagas, föreligga i mitten av 2010.

Miljöprövningen

Ambitionen är att samordna samrådsperioderna i detaljplaneprovningen och tillståndsprövningen enligt miljöbalken så långt det är möjligt. Även inför miljöprövningen planeras två samrådsperioder, dels under hösten 2007 och dels under första halvåret 2009. Mälarens vattenreglering har en långt vidare samrådskrets än vad byggnationerna i vattenområdet vid Slussen samt detaljplanen har. Detta medför att det kommer att bli olika samrådsaktiviteter under samrådsperioderna för att tillgodose informationsbehovet hos de olika samrådskretsarna.

Tillståndsansökan för vattenverksamhet lämnas in till miljödomstolen när detaljplanen har ställts ut. Handläggningen i miljödomstolen fram till miljödom beräknas ta ca ett år. En osäkerhet i bedömningen av tidsåtgången för tillståndsprövningarna är om miljödomstolen och/eller regeringen bedömer att projektet behöver tillåtlighetsprövas av regeringen. En eventuell tillåtlighetsprövning påbörjas när ansökan lämnas till miljödomstolen, vilket leder till att prövningsprocessen tar ca ett år längre.