

Rotviks förskola

Adress: Krokanstigen 45, 135 61 Tyresö

Verksamhetsform: Kommunal

Rektor/förskolechef: Magnus Duvnäs

Biträdande förskolechef: Ulrika Månsson

Granskningen genomfördes: 2014-01-31 – 2014-02-04

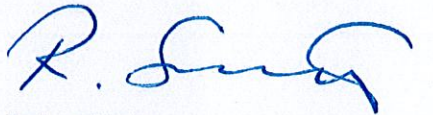
Granskningen genomförd av:



Britt-Marie Hansson Låhdt

Kvalitetscontroller

britt-marie.hansson-lahdet@tyreso.se



Robert Sirviö

Kvalitetscontroller

robert.sirvio@tyreso.se

Granskningsrapporten godkänns och överlämnas till barn- och utbildningsförvaltningen.

Tyresö den 4 mars 2014



Catarina Stavenberg

Kvalitetschef

Innehållsförteckning

Sammanfattning av granskning på Rotviks förskola.....	3
1 Syfte	3
2 Metod.....	5
3 Verksamhetens förutsättningar (strukturkvalitet).....	6
3.1 Styrdokument	6
3.1.1 Nationella styrdokument.....	6
3.1.2 Lokala styrdokument.....	6
3.2 Organisation och uppdrag.....	6
3.3 Barngruppernas storlek och sammansättning	7
3.4 Personal.....	7
3.4.1 Beskrivning.....	7
3.4.2 Bedömning.....	7
3.5 Öppettider	8
3.6 Mötesstruktur	8
3.7 Lokaler, material och miljö	8
3.8 Säkerhet.....	9
3.8.1 Beskrivning.....	9
3.8.2 Bedömning.....	9
4 Arbetet i förskolan (processkvalitet)	9
4.1 Normer och värden	9
4.1.1 Beskrivning.....	9
4.1.2 Bedömning	10
4.2 Utveckling och lärande.....	10
4.2.1 Beskrivning.....	10
4.2.2 Bedömning	11
4.3 Barns inflytande	11
4.3.1 Beskrivning.....	11
4.3.2 Bedömning	12
4.4 Förskola och hem.....	12
4.4.1 Beskrivning.....	12
4.4.2 Bedömning.....	12
4.5 Samverkan med förskoleklass, skola och fritidshem	12
4.5.1 Beskrivning.....	12
4.5.2 Bedömning	12
5 Måluppfyllelse (resultatkvalitet)	12
5.1 Systematiskt kvalitetsarbete	13
5.1.1 Beskrivning.....	13
5.1.2 Bedömning	14
6 Referenser.....	14
Bilaga 1 Brukarundersökning.....	15

Sammanfattning av granskning på Rotviks förskola



Normer och värden

Pedagogerna har en gemensam och förankrad syn på hur de arbetar med normer och värden. De har även ett medvetet tänk kring hur de ska arbeta med genusfrågor.

Både pedagogernas förhållningssätt gentemot barnen och barnens förhållningssätt mot varandra präglas av ömsesidig respekt.



Barns inflytande

Barnen ges goda möjligheter att ta ansvar och få inflytande över sin dag på förskolan.



Barnsäkerhet

Rutiner för uppföljning av barnskyddsronden behöver upprättas både på lokal och på central nivå.



Plan mot kränkande behandling och diskriminering

Förskolan behöver revidera och förankra planen mot kränkande behandling och diskriminering för såväl personal som föräldrar.



Trådlöst nätverk

För att kunna använda IKT i en större omfattning är ett trådlöst nätverk på förskolan en viktig förutsättning.



Pedagogisk dokumentation

Den pedagogiska dokumentation som visar på barnens läroprocesser dokumenteras i varierande grad och kan ytterligare förbättras. På förskolan finns exempel på god pedagogisk dokumentation som övriga pedagoger kan inspireras av.



Systematiskt kvalitetsarbete

Det systematiska kvalitetsarbetet som visar hur förskolan planerar, följer upp, utvärderar och utvecklar verksamheten behöver tydliggöras. Den biträdande förskolechefen har tillsammans med pedagogerna påbörjat detta utvecklingsarbete inom flera områden för att på ett systematiskt sätt kunna utveckla verksamheten.

Kvalitetsnivåer är visualiserade genom färgsättning:



Grönt innebär en stark sida hos verksamheten och kan utgöra ett gott exempel för andra.



Gult innebär att verksamheten har områden som kan utvecklas



Rött innebär att verksamheten uppvisar brister som behöver åtgärdas.

1 Syfte

Kommunstyrelsen i Tyresö kommun beslutade den 27 november 2012 om en granskningsplan för fristående och kommunal verksamhet för år 2013. Enligt granskningsplanen ska de kommunala förskolorna i Tyresö kommun granskas vart tredje år. Uppföljning av verksamheterna genomförs varje år.

Granskingen utförs av Kvalitetsenheten, Medborgarfokus.

2 Metod

En genomgång av enhetens dokument och resultat från bland annat enkäter görs före granskningsbesöket, se referenser.

Beskrivning och bedömning baserar sig på observationer, intervjuer med biträdande förskolechef, pedagogisk utvecklingsledare, pedagoger på avdelningarna och intervjuer med några slumpmässigt utvalda föräldrar på varje avdelning samt samtal med barn.

Syftet med rapporten är att ge en nulägesbeskrivning av verksamheten.

Resultatet från granskningen återkopplas till biträdande förskolechef som därmed har möjlighet att faktagranska innehållet innan rapporten färdigställs.

Rapporten lämnas över till barn- och utbildningsförvaltningen som slutgiltigt avgör vilken typ av åtgärder som förskolan behöver vidta och inom vilken tidsram detta ska vara åtgärdat. Rapporten presenteras för barn- och utbildningsnämnden och därefter publiceras den på www.tyreso.se.

Bedömningen av kvalitet vägs samman av:

- **Verksamhetens förutsättningar (strukturkvalitet)**
Granskningen grundar sig på nationella och lokala styrdokument i form av skollag, läroplan för förskolan (Lpfö98), kommunens riktlinjer för förskolan, enhetsplaner och kvalitetsgarantier.
- **Arbetet i förskolan (processkvalitet),**
Granskningen grundar sig på en beskrivning av verksamheternas processer, rutiner och arbetssätt i förhållande till uppdragen.
- **Måluppfyllelsen (resultatkvalitet),**
Granskningen grundar sig på kvaliteten på den pedagogiska verksamheten och bedöms utifrån verksamhetens måluppfyllelse.

3 Verksamhetens förutsättningar (strukturkvalitet)

Här beskrivs de förutsättningar som verksamheten har i form av gällande styrdokument, organisation och uppdrag.

3.1 Styrdokument

3.1.1 Nationella styrdokument

Skollagen¹ innehåller bestämmelser om skolväsendet där förskolan ingår som en skolform.

Läroplanen för förskolan² anger inriktningen på förskolans arbete och därmed också den förväntade kvalitetsutvecklingen i förskolan.

Skolverkets allmänna råd³ för systematiskt kvalitetsarbete för skolväsendet syftar till att ge vägledning till huvudmäns, förskole- och skolenheters systematiska kvalitetsarbete för en ökad måluppfyllelse.

3.1.2 Lokala styrdokument

Tyresö kommuns riktlinjer⁴ reglerar bland annat öppettider, kö och placering inom förskoleverksamheten.

Tyresö kommuns kvalitetsgarantier för förskolan⁵ anger vad barn och föräldrar kan förvänta sig av verksamheten utöver det som lagar och förordningar redan reglerar.

Barn- och utbildningsnämndens mål 2013

- Antalet nöjda brukare ska ha ökat
- Personaltätheten i förskolan ska ha ökat

Mål att uppnå enligt kommunplan 2014

- Andel årsarbetare med pedagogisk högskoleutbildning inom förskolan har ökat

Enhetsplan 2013 för Strands förskolor och skolor.

Plan mot kränkande behandling och diskriminering (likabehandlingsplan) Strands förskolor 2012-2013

Handlingsplaner vid oförutsedda händelser och kriser finns.

3.2 Organisation och uppdrag

Rotviks förskola tillhör enheten Strands förskolor och skola där även Strandskolan och förskolorna Öringestugan och Strandpärlan ingår. Rektor har det övergripande ansvaret för hela enheten. I ledningsgruppen, ingår förutom rektor och två biträdande rektorer, även tre biträdande förskolechefer som har det operativa ansvaret på respektive förskola.

¹ Skollagen (SFS 2010:800). Tillämpliga kapitel för förskolan är 1-6, 8.

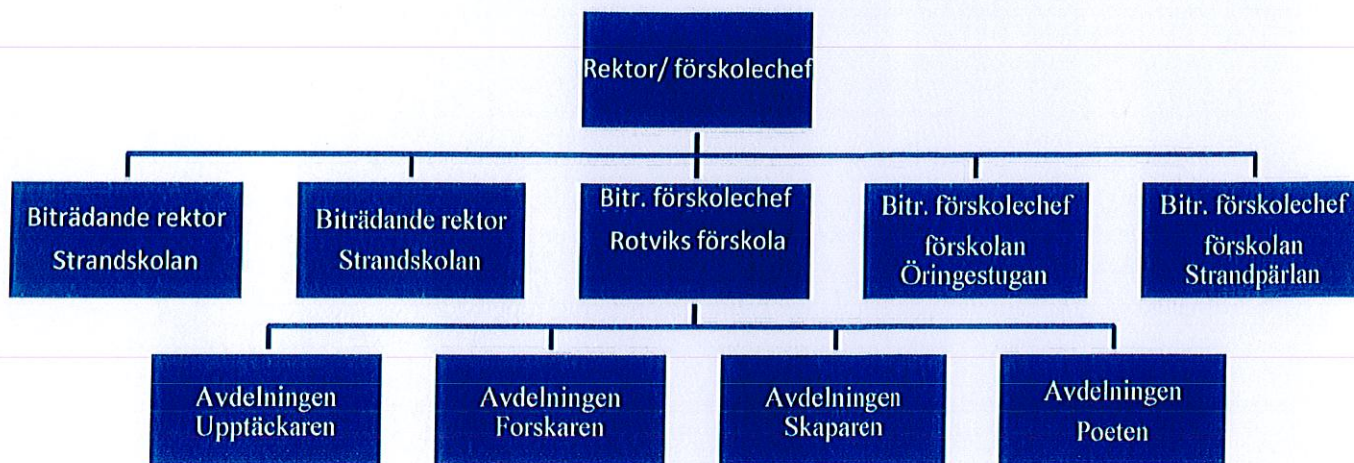
² Läroplanen för förskolan, Lpfö 98, reviderad 2010.

³ Systematiskt kvalitetsarbete för skolväsendet, Skolverkets allmänna råd, 2012.

⁴ Riktlinjer för förskola, fritidshem och pedagogisk omsorg i Tyresö kommun (1 juli 2012).

⁵ http://www.tyreso.se/Kommun_demokrati/Kvalitet-och_utvarderingar/Kvalitetsgarantier-vardighetsgarantier/Forskola/

Organisationsskiss



3.3 Barngruppernas storlek och sammansättning⁶

Rotviks förskola finns i Öringe, östra Tyresö. I nuläget finns 65 barn i verksamheten. Förskolan har fyra avdelningar:

- Upptäckaren, 1-2-åringar, 12 barn (5 barn/årsarbetare)
- Forskaren, 1-2-åringar, 12 barn (5,3 barn/årsarbetare)
- Skaparen, 3-åringar, 16 barn (5,6 barn/årsarbetare)
- Poeten, 4-5-åringar, 25 barn (8,3 barn/årsarbetare)

3.4 Personal

3.4.1 Beskrivning

Den biträdande förskolechefen är utbildad förskollärare och tillträdde sin befattning i april 2013. Hon har personalansvar för 12 anställda och genomför medarbetar- och lönesamtal med samtliga.

Rotviks förskola har 11 anställda pedagoger (10,51 årsarbetare). 4 av pedagogerna är förskollärare och 7 är barnskötare, vilket ger ett snitt på 16,2 barn per förskollärare och ett snitt på 6,2 barn/årsarbetare. Till förskolan hör även en kokerska på heltid. På alla avdelningar utom på avdelningen Upptäckaren arbetar minst en förskollärare.

Registerutdrag finns för samtliga anställda⁷.

3.4.2 Bedömning

Den biträdande förskolechefen och pedagogerna har relevant utbildning och är kvalificerade för sina uppdrag.

⁶ Rikssnittet är 10,1 och snittet i Tyresö kommun är 13,8 barn per årsarbetande förskollärare enligt Skolverkets statistik 2012. Rikssnittet är 5,3 och snittet i Tyresö kommun är 5,6 barn per årsarbetare enligt Skolverkets statistik 2012: www.skolverket.se.

⁷ Huvudmannen ansvarar för att all personal som anställs i verksamheten lämnar registerutdrag från rikspolisstyrelsen ur det register som förs enligt lagen om belastningsregistret till huvudmannen. (Skollagen 2 kap 31 §).

Barnantalet per förskollärare på förskolan överstiger såväl riksnitt som kommunsnitt.

3.5 Öppettider⁸

Förskolans öppettider är 06:30-18:30. Förskolan har semesterstängt under fyra veckor på sommaren och även i samband med fyra planeringsdagar per år. En gång i månaden har personalen arbetsplatsträff (APT) med början 16:15. Förskolan stänger klockan 16:00 dessa dagar. Om föräldrar har behov av omsorg när förskolan har stängt eller har behov av längre öppethållande när förskolan har APT så kan detta ordnas.

De föräldrar som vi har intervjuat har uppgett att de är nöjda med öppettiderna.

3.6 Mötesstruktur

Ledningsgrupp - Rektor, biträdande rektorer och biträdande förskolechefer möts en gång i månaden och utgör ledningsgruppen för resultatenheten.

Biträdande förskolechefsmöte – Möte för rektor och biträdande förskolechefer var tredje vecka eller efter behov.

Samverkan – Rektor, biträdande rektor, biträdande förskolechefer och fackliga representanter träffas en gång i månaden.

Reflektionsmöte – Varje avdelning har reflektionsmöte en gång i veckan.

Förskolläramöte – Biträdande förskolechef och förskollärare har möte en gång i veckan.

Egen planeringstid – Pedagogerna har 1,5 timme avsatt per vecka.

Arbetsplatsträff (APT) - All personal möts en gång i månaden.

Avdelningsmöten – En gång i månaden i samband med APT.

Mål- och visionsgruppen – Enhetens biträdande förskolechefer och två pedagoger från varje förskola möts några gånger per termin.

Återvinningsgruppen – Enhetens biträdande förskolechefer och en pedagog från varje förskola möts några gånger per termin.

3.7 Lokaler, material och miljö

Förskolan rymmer fyra avdelningar. På ena sidan av byggnaden finns två avdelningar för de yngre barnen och på den andra sidan av byggnaden finns två avdelningar för de äldre barnen. Varje avdelning har tillgång till flera stora och ljusa rum. Rummen används för olika pedagogiska aktiviteter och anpassas flexibelt efter behov. På varje sida av byggnaden finns det tillgång till ett stort gemensamt rum som bland annat används som matsal.

Det finns tillgång till inomhusmaterial. Det mesta av materialet är nåbart för barnen.

Förskolan ligger avskilt i ett villaområde med omedelbar närhet till ett skogsområde.

Utomhusmiljön är stor och innehåller flera uterum som erbjuder många möjligheter till lek och olika pedagogiska aktiviteter. Hela området är inhägnat.

Barnen äter lunch och mellanmål i sin matsal. Maten tillagas i eget kök av egen anställd kokerska. Maten transporteras på vagnar till matsalarna där maten dukas upp som en buffé.

⁸ Kommunens ramtider för förskolornas öppettider är 06:30-18:30. Kommunens riktlinjer för förskola fastslår att med utgångspunkt i vårdnadshavares behov av vistelseid för respektive barn fastställer förskolechefen förskolans öppettider. Enligt kommunens riktlinjer för förskolan får verksamheten ha stängt högst fyra veckor, men omsorg måste hela tiden ordnas efter vårdnadshavarens behov.

3.8 Säkerhet

Om det vid tillfället för granskningsbesöket framkommer uppenbara brister i barnsäkerheten rapporterar kvalitetsenheten detta snarast till barn- och utbildningsförvaltningen, som vidtar lämpliga åtgärder.

3.8.1 Beskrivning

På förskolan finns ett säkerhetsombud och två skyddsombud. Förskolan använder sig av verktygen Marsh Plus och Smart⁹. Det finns en handlingsplan och en checklista för barnsäkerhet, som används kontinuerligt. Senaste barnskyddsround genomfördes 2013-02-26. I barnskyddsrounden finns flera noteringar om åtgärder som behöver vidtas. Rutiner saknas centralt och lokalt för hur uppföljning av barnskyddsrounden ska gå till.

Det finns en utrymningsplan vid brand. Den senaste brandutrymningen genomfördes i juni 2013. Förskolan genomför brandutrymningsövning en gång per år.

Alla avdelningar för listor övet barnens närvaro. Pedagogerna har rutiner vid öppning, stängning och vid utomhusaktiviteter. Det finns rutiner för om någon annan än föräldrarna hämtar och lämnar barnet.

3.8.2 Bedömning

Rutiner för uppföljning av barnskyddsrounden behöver upprättas både på lokal och på central nivå.

4 Arbetet i förskolan (processkvalitet)

Beskrivning av verksamheternas processer, rutiner och arbets sätt i förhållande till läroplanens sju målområden¹⁰.

4.1 Normer och värden

Förskolan ska aktivt och medvetet påverka och stimulera barnen att utveckla förståelse för vårt samhälles gemensamma demokratiska värderingar och efterhand omfatta dem.

4.1.1 Beskrivning

Förskolans plan mot kränkande behandling och diskriminering (likabehandlingsplan) är en övergripande plan som gäller för enhetens tre förskolor och är inte nedbruten till Rotviks förskola. Planen reviderades senast 2011-04-06.

Pedagogerna berättar att arbetet med normer och värden bland annat kommer till uttryck i samband med samlingar där de pratar med barnen om hur man ska bete sig mot varandra. Barnen får lära sig att sätta gränser och säga nej bland annat med den så kallade stopp-handen.

Pedagogerna berättar att de arbetar förebyggande med att lära barnen att hantera konflikter och i händelse av konflikt betonar pedagogerna att det är viktigt att höra barnens versioner av vad som

⁹ Marsh Plus – är ett verktyg för systematiskt brandskyddsarbete ute i verksamheten. I Marsh Plus arbetar man med förebyggande och kontroll av brandskydd och här dokumenteras allt. Smart – är en verktygslåda för att underlätta och effektivisera arbetet med arbetsmiljö-, säkerhet- och miljöfrågor.

¹⁰ Ur läroplan för förskolan, Lpfö98 sid. 8-16

har hänt med hjälp av bland annat trepartssamtal. Pedagogerna är närvarande och observerar barnen och låter dem först få försöka lösa konflikten på egen hand.

Miljön på förskolan präglas av en lugn och harmonisk atmosfär såväl vid samlingar, aktiviteter som vid måltider. Barnen talar i normal samtalston med varandra.

Pedagogerna uppmuntrar barnen till att prova på alla typer av lekar och val av material oavsett kön. Pedagogerna berättar att de medvetet tänker på hur de uttrycker sig när de talar med flickor och pojkar så att de inte blir särbehandlade på grund av sitt kön. Dessutom arbetar de med genustänk i samband med lunchbuffén på de äldre barnens sida. Pedagogerna låter barnen få dra ett kort som visar vid vilket bord de ska sitta och äta sin mat. "Tidigare blev det pojk- och flickbord i samband med lunchen då barnen fick välja plats själva. Nu blir barnen slumpmässigt fördelade vid borden såväl köns- som åldersmässigt".

Vid intervjuer med föräldrar framkommer det att de känner trygghet och tillit till pedagogernas kompetens och förhållningssätt. Barnen ger uttryck för att de trivs på förskolan.

4.1.2 Bedömning

Förskolan behöver revidera och förankra planen mot kränkande behandling och diskriminering för såväl personal som föräldrar.

Pedagogerna har en gemensam och förankrad syn på hur de arbetar med normer och värden. De har även ett medvetet tänk kring hur de ska arbeta med genusfrågor.

Både pedagogernas förhållningssätt gentemot barnen och barnens förhållningssätt mot varandra präglas av ömsesidig respekt.

4.2 Utveckling och lärande

Förskolan ska stimulera och utmana barnets utveckling och lärande på olika områden.

4.2.1 Beskrivning

På förskolan finns inget gemensamt projekt utan varje avdelning skapar sina egna projekt.

På enhetens förskolor finns en återvinningsgrupp som möts några gånger per termin. Gruppen startade efter att pedagoger varit i kontakt med olika företag i Tyresö för att höra sig för om företagen hade återvinningsmaterial som de kunde skänka till förskolorna. Gruppens uppgift är att ta fram olika idéer på hur man pedagogiskt kan återanvända materialet i verksamheten med barnen. Det återvinningsmaterial som företagen hittills har skänkt förvaras på Rotviks förskola.

Matematik - Pedagogerna använder sig av matematiska begrepp så ofta tillfälle ges i olika aktiviteter.

Naturvetenskap och teknik - Utemiljön erbjuder många möjligheter till studier av naturen och årets olika växlingar. Utomhus finns tillgång till flera uterum och omedelbar närhet till ett skogsområde. Inomhus finns det på samtliga avdelningar tillgång till bygg- och konstruktionsum.

Motorik - Barnen får öva på sin fin- och grovmotorik i samband med sång, dans och skapande verksamhet inomhus. Grovmotoriken övas i den dagliga utvistelsen och i samband med skogsutflykter.

Språkutveckling - Pedagogerna arbetar dagligen med barnens språkutveckling bland annat genom sång, rim, ramsor, flanosagor, dockteater och högläsning.

Skapande - På varje avdelning finns material för skapandeverksamhet tillgänglig för barnen. På de båda sidorna av byggnaden finns det tillgång till en ateljé för skapande verksamhet.

IKT – Informations- och kommunikationsteknik - Förskolan har tillgång till en surfplatta (Ipad), fyra stationära datorer, två bärbara datorer, fyra digitala fotoramar och fem digitala kameror. Trådlöst nätverk saknas på förskolan. I kommunplanens¹¹ omvärldsanalys för verksamhetsområdet förskola finns omnämnt att en utbyggnad av trådlösa nätverk krävs för att möjliggöra en ökad användning av IKT.

Barn i behov av särskilt stöd - Förskolan har rutiner för hur man upptäcker och dokumenterar barn i behov av särskilt stöd. Detta för att kunna ge det stöd som barnet behöver.

Barn med annat modersmål än svenska - För tillfället finns nio barn med annat modersmål än svenska.

Pedagogisk dokumentation - På förskolan dokumenteras barnens aktiviteter och läroprocesser på olika sätt. Bland annat finns dokumentation uppsatt på väggar och golv. Det finns dessutom fyra digitala fotoramar. Alla barn har tillgång till en egen vägghängande dokumentation. Den beskriver barnens läroprocesser i varierande grad. Dokumentationen är nåbar för barnen. Pedagogerna berättar att den pedagogiska dokumentationen är ett pågående utvecklingsarbete.

4.2.2 Bedömning

För att kunna använda IKT i en större omfattning är ett trådlöst nätverk på förskolan en viktig förutsättning.

Den pedagogiska dokumentation som visar på barnens läroprocesser dokumenteras i varierande grad och kan ytterligare förbättras. På förskolan finns exempel på god pedagogisk dokumentation som övriga pedagoger kan inspireras av.

4.3 Barns inflytande

I förskolan läggs grunden för att barnen ska förstå vad demokrati är. Barnen ska alltefter ta ansvar för sina egna handlingar och för miljön i verksamheten. Barnens behov och intressen bör ligga till grund för utformningen av miljön och planeringen av verksamheten.

4.3.1 Beskrivning

Barnen får ta ansvar genom att bland annat hjälpa till att plocka undan efter sina aktiviteter och i samband med av- och påklädning. På de äldre barnens avdelningar turas barnen om att vara dukvärdar vid måltider. I samband med lunchbuffén ges barnen möjlighet till eget ansvar då de själva får ta mat och hitta sin plats. De vuxna finns med som stöd om det behövs.

¹¹ Kommunplan 2014-2016, Tyresö kommun, sid. 29-30.

Vidare berättar pedagogerna att barnen får vara med och tycka till om inomhusmiljön bland annat när det gäller möbleringen. På avdelningen Poeten får några barn åt gången gå över till de yngre barnens avdelningar och hjälpa de yngre barnen i olika sammanhang.

4.3.2 Bedömning

Barnen ges goda möjligheter att ta ansvar och få inflytande över sin dag på förskolan.

4.4 Förskola och hem

Förskolans arbete med barnen ska ske i ett nära och förtroendefullt samarbete med hemmen. Föräldrarna ska inom ramen för de nationella målen få vara med att påverka verksamheten i förskolan.

4.4.1 Beskrivning

Förskolan har rutiner för hur inskolning ska ske. Föräldrarna är med under inskolningen. Föräldrarnas medverkan bidrar till barnens trygghet och både barn och föräldrar lär sig förskolans rutiner.

Föräldrarna ges tillfälle att samtala om det egna barnet i samband med hämtning och lämning. I entréerna finns information tillgänglig. Förskolan har en egen blogg och via den får föräldrarna aktuell information från respektive avdelning varje vecka. Förskolan har även en hemsida med diverse information.

Föräldramöte hålls en gång per termin. På förskolan finns ett föräldraråd som har möte en gång per termin.

Föräldrarna erbjuds samtal om det egna barnet en gång per termin och oftare om behov finns.

Förskolan följer kommunens rutiner för hantering av synpunkter och klagomål.

4.4.2 Bedömning

Det finns en fungerande samverkan mellan förskola och hem.

4.5 Samverkan med förskoleklass, skola och fritidshem

Förskolan ska sträva efter att nå ett förtroendefullt samarbete med förskoleklassen, skolan och fritidshemmet för att stödja barnens allsidiga utveckling och lärande i ett långsiktigt perspektiv.

4.5.1 Beskrivning

Barn- och utbildningsförvaltningen har tagit fram centrala rutiner för hur övergång mellan förskola och skola ska gå till. Enligt denna rutin ska mottagande skola bland annat skicka ut ett informationsbrev om placering till både vårdnadshavare och förskola.

4.5.2 Bedömning

De centrala rutinerna för hur övergång mellan förskola och skola följs.

5 Måluppfyllelse (resultatkvalitet)

Förskolans kvalitet ska kontinuerligt och systematiskt dokumenteras, följas upp, utvärderas och utvecklas. Förskolechefen har ansvaret för verksamhetens kvalitet.

5.1 Systematiskt kvalitetsarbete

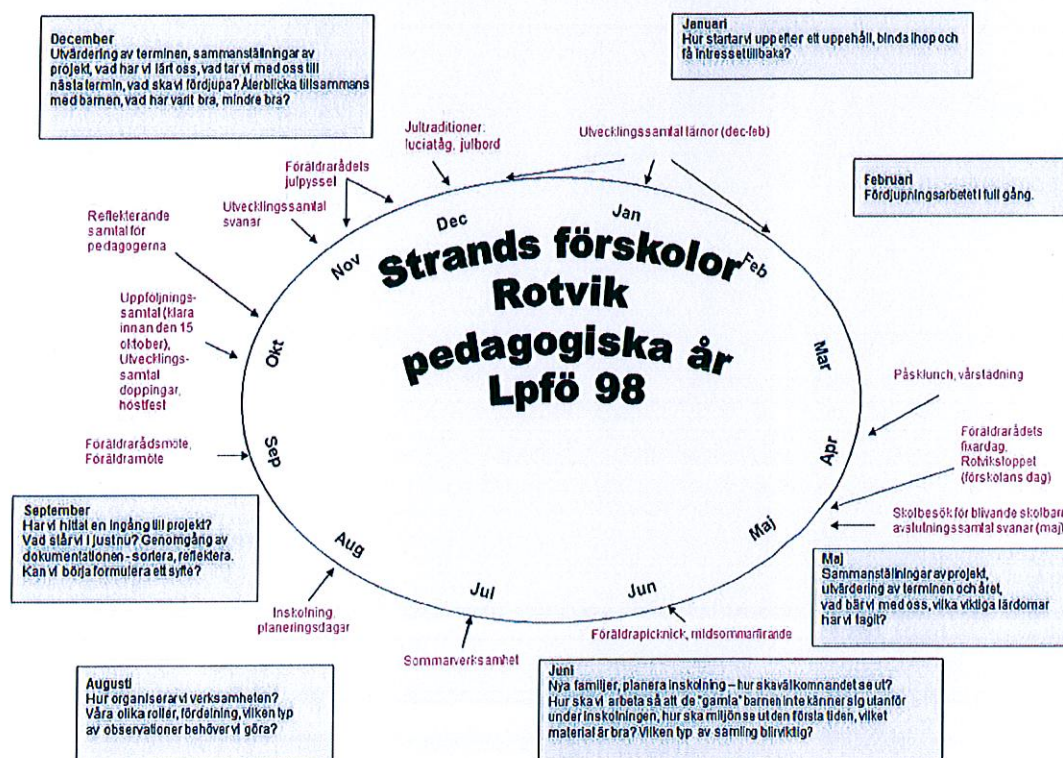
5.1.1 Beskrivning

Den biträdande förskolechefen ansvarar för att förskolan arbetar systematiskt med att planera, följa upp, utvärdera och utveckla verksamheten.

Det finns en enhetsplan som gäller för hela resultatenheten Strands förskolor och skola. Det framgår inte på ett tydligt sätt i enhetsplanen hur Rotviks förskola ska bedriva sitt utvecklingsarbete.

Den kontinuerliga utvärderingen under verksamhetsåret genomförs bland annat vid reflektionsmöten och arbetsplatsträffar.

Rotvik har följande modell/årshjul som beskriver det systematiska kvalitetsarbetet. Den biträdande förskolechefen berättar att alla delar i årshjulet inte är aktuella. Mål- och visionsgruppen har fått i uppdrag att revidera årshjulet.



Den biträdande förskolechefen berättar att de tre förskolorna har startat en mål- och visionsgrupp. I den ingår de tre biträdande förskolecheferna och två pedagoger från respektive förskola. Gruppen har till uppgift att se över samtliga gemensamma rutiner och handlingsplaner då de har konstaterat att flera planer behöver revideras och aktualiseras. Gruppen möts några gånger per termin.

Den biträdande förskolechefen berättar att brukarundersökningen¹² granskas. Senaste undersökningen gjordes våren 2013 och där framkommer det att Rotviks förskolas resultat inom

¹² Brukarundersökning – varje år får föräldrar svara på frågor om det egna barnets verksamhet.

ett målområde ligger i nivå med genomsnittet och övriga målområden ligger under genomsnittet för förskolorna i Tyresö kommun. Svarefrekvensen var 65%¹³. Ett exempel från varje målområde har valts ut i bilaga 1.

Den biträdande förskolechefen berättar att förskolan under innevarande läsår har skapat en arbetslagsdeklaration. Den innebär att förskolan ska arbeta efter ledorden: bemötande, pedagogisk dokumentation, delaktighet, lärande och reflektion. För att kunna förverkliga ledorden har den biträdande förskolechefen tillsammans med pedagogerna schemalagt tid för reflektion, startat en föräldrablogg, ersatt de gamla portfoliopärmarna för barnen med vägghängda dokumentationen över barnens läroprocesser. Både pedagoger och föräldrar ger uttryck för att det har skett en påtaglig utveckling sedan förra läsåret då den biträdande förskolechefen tillträdde sin tjänst.

5.1.2 Bedömning

Det systematiska kvalitetsarbetet som visar hur förskolan planerar, följer upp, utvärderar och utvecklar verksamheten behöver tydliggöras. Den biträdande förskolechefen har tillsammans med pedagogerna påbörjat detta utvecklingsarbete inom flera områden för att på ett systematiskt sätt kunna utveckla verksamheten.

6 Referenser

Vid vår granskning har vi tagit del av följande dokument:

- Kommunplan 2014-2016
- Enhetsplan 2013
- Barnskyddsround i förskolor, 2013-02-26
- Likabehandlingsplan plan mot kränkande behandling och diskriminering, Strands förskolor läsåret 2012/2013, reviderad 2011-04-06
- Arbetslagsdeklaration – Rotvik 2013/2014
- Strands förskolor Rotvik pedagogiska år I,pfö 98
- Diverse handlingsplaner, brand och brandövning
- Personallista

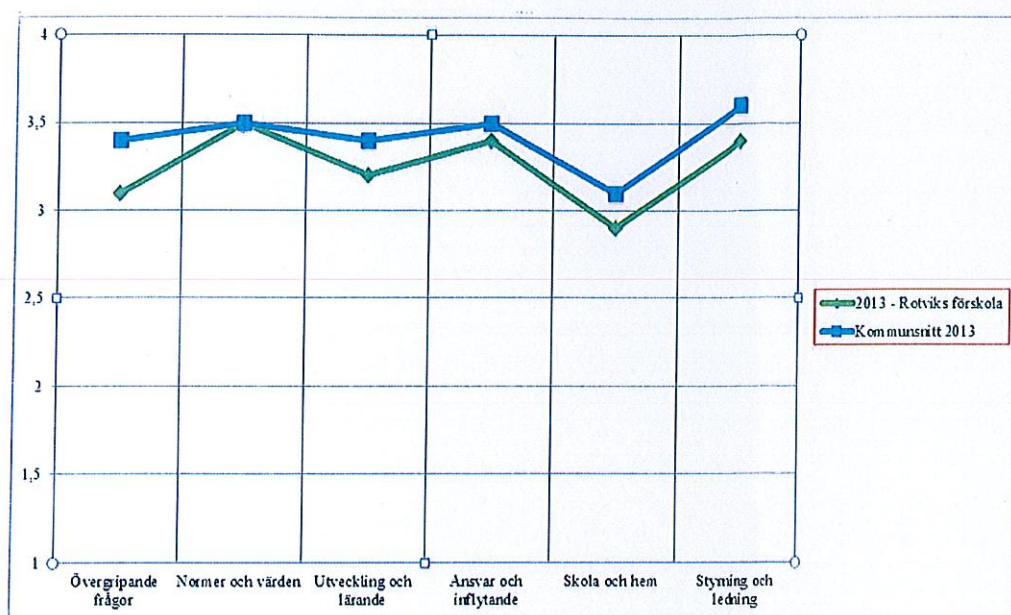
¹³ Snittet för svarefrekvensen på brukarundersökningen i samtliga förskolor i Tyresö kommun 2013 var 60,2%.

Bilaga 1

Varje år genomförs en brukarundersökning där föräldrar får svara på frågor om det egna barnets verksamhet våren 2013

Sammanställning av föräldraenkät Rotviks förskola

Svarsfrekvens 2013 – 65 % Antal svarande: 39



Bedömning enligt skala:	<i>Stämmer mycket bra</i>	<i>Stämmer ganska bra</i>	<i>Stämmer ganska dåligt</i>	<i>Stämmer mycket dåligt</i>
	4,0	3,0	2,0	1,0

Ett exempel från varje målområde:

Övergripande frågor

Jag är nöjd med verksamheten i mitt barns förskola

Normer och värden

Mitt barn är tryggt i förskolan

Utveckling och lärande

Verksamheten är stimulerande för mitt barn

Ansvar och inflytande

Mitt barn uppmuntras till att ta ansvar i förskolan

Skola och hem

Det finns möjlighet för mig som förälder att ha inflytande i förskolans verksamhet

Styrning och ledning

Mitt barn har kompetent personal

