

Handläggare
John Areschoug
Telefon: 0761228994

Till
Miljö- och
hälsoskyddsnämnden
2014-04-08 p. 7

Miljö- och hälsoskyddsnämndens underlag för budget 2015 med inriktning 2016 och 2017

Förslag till beslut

Förvaltningen föreslår att nämnden beslutar följande:

1. Godkänna underlag för budget år 2015 med inriktning för åren 2016 och 2017.
2. Justera beslutet omedelbart.

Gunnar Söderholm
Förvaltningschef

Håkan Andersson
Avdelningschef

Samverkan

Samverkan med de fackliga organisationerna har skett i förvaltningsgruppen den 19 mars 2014. SACO har inget att erinra mot förvaltningens förslag till underlag för budget och lämnar synpunkter i särskild ordning som bilaga. VISION hade ej möjlighet att delta vid mötet men lämnar skrivelse som biläggs.

Bilagor

Bilaga 1. Blankettset: Miljö- och hälsoskyddsnämndens underlag för budget 2015 med inriktning 2016 och 2017.

Bilaga 2.1 Särskilt uttalandet från SACO rörande miljöförvaltningens förslag till underlag för budget.

Bilaga 2.2 Särskilt uttalande från VISION rörande miljöförvaltningens förslag till underlag för budget.

1. Kommunfullmäktiges inriktningsmål

Nämndens underlag till budget 2015 med inriktning 2016 och 2017 används vid framtagandet av stadens budget. Enligt kommunallagen ska stadens budget innehålla en plan för ekonomin under tre år. Nämnden ska i sitt underlag redovisa en övergripande och sammanfattande analys av verksamheten under de kommande åren. Underlaget ska beskriva trender, utvecklingstendenser, strukturella frågor och demografiska förändringar samt effekterna av dessa. Vidare ska lokalförsörjning, kompetensförsörjning, omstrukturerings- och investeringsbehov och upphandling i konkurrens beaktas. Förutses ökade kostnader eller minskade intäkter ska åtgärder eller prioriteringar föreslås så att de beslutade budgetramarna kan hållas.

- Allmänt avsnitt om ekonomin
- Den nivå som budgetmedlen innebär
- Tillsynsintäkterna
- Stora kommande IT-utgifter och ev andra kommande utgifter.

I avsnitten 1.1 – 1.3 nedan, anges de strategiska satsningarna för hur nämnden bidrar till kommunfullmäktiges mål under treårsperioden. I de därpå följande avsnitten görs en mer detaljerad analys efter nämndens verksamhetsområden. Dessutom finns en sammanfattande ekonomisk analys, en redovisning av övriga frågor och en lokalförsörjningsplan.

I. I STOCKHOLM SKA VARA ATTRAKTIV, TRYGG, TILLGÄNGLIG OCH VÄXANDE STAD FÖR BOENDE, FÖRETAGANDE OCH BESÖK

Tillsynen

Stadens mål att bygga 140 000 ny bostäder mellan 2010 och 2030 är en gigantisk utmaning. Det kommer att innebära en stor omvandling av stadsbilden – särskilt i det halvcentrala bandet (de s k närförorterna). Den mark staden har för ny exploatering blir en allt mer begränsad tillgång. Olika användningsområden kommer att konkurrera med varandra. Det krävs därför en allt noggrannare prövning av markanvändningen. Ett sätt att se till att alla berörda förvaltningar på ett tidigt stadium är informerade om syftet med en nybyggnation vore en gemensam beredning av markanvisningar.

Staden växer och det nya målet ställer krav på att skapa nya goda bostadsmiljöer, med väl planerad infrastruktur som t ex tillgång till skolor och förskolor. Här bidrar förvaltningen bl.a. med behandling av nyanmälningar av förskolor och skolor, där bra lösningar har blivit svårare att hitta genom stadens förtätning.

Förvaltningen kan också bidra till att undvika olika målkonflikter som uppstår då fler verksamheter och bostäder ska rymmas på en mindre yta och därför medföra störningar för de boende.

Förslaget om gemensam beredning av markanvisningar brukar ofta avfärdas med att det skapar onödig byråkrati och tidsutdräkt. Självklart finns en sådan risk, men det är fullt möjligt att ha en effektiv process. Det kräver att underlagen är klara och koncisa och innehåller de efterfrågade uppgifterna. Den sammanlagda tidsåtgången vinner på att alla berörda på ett tidigt stadium har fullt klart för sig vad som skall åstadkommas. Det underlättar den fortsatta styrningen av processen fram till färdig bebyggelse. Det är också effektivare att utnyttja förvaltningarnas samlade expertis. Att alla på ett tidigt stadium kommer in i processen ökar också möjligheten att undvika misstag i tidiga skeden. Effektiva processer är en nyckelfaktor för att klara bostadsbyggnads målet. Förvaltningen anser därför att staden bör utreda ett system med gemensamma markanvisningar.

Ny nationell avfallslagstiftning håller på att arbetas fram. Förvaltningen behöver ha beredskap för de eventuella förändringar som den kan medföra och hur den påverkar vår tillsynsverksamhet.

Ny f-gasförordning är under framtagande och beslut i EU väntas inom kort. Förslaget innebär bland annat att köldmediemängderna ska bedömas utifrån deras växthusgaseffekt och ska faktor-omräknas till CO₂-ekvivalenter. Hur detta ska hanteras i praktiken är inte klarlagt och kan innebära förändringar för vår tillsyn av köldmedier. Utöver detta pågår ett arbete för att säkerställa att alla rapporteringsskyldiga anläggningar finns i förvaltningens register. Det är främst för att tillse att dessa anläggningar sköts på ett bra sätt men även av rättviseskäl. Inventeringen inriktar sig på bland annat livsmedelsanläggningar, hotell, kontor med mera.

Inom radontillsynen kommer förvaltningen att fortsätta arbetet med att på bred front uppmana fastighetsägare att mäta och inkomma med mätresultat. Med den högre takten är målet att alla fastigheter ska vara mätta och ligga under riktvärdet för radon till 2020. Därutöver pågår en stor insats att tillse att stadens alla skolor och förskolor som ännu inte har inkommit med mätresultat gör det.

Tillsynen minskar genom att industriverksamheter flyttar ut från staden och PCB saneras ur byggnader. Andra tillsynsområden, som kemiska ämnen i varor, utvecklas. Då nya förbud och begränsningar i EU:s Reachlagstiftning ständigt införs bedöms området vara stadigt växande. Industriemissionsdirektivet (IED), som sedan 7 januari 2014 gäller fullt ut, ger också fler och förändrade tillsynsuppgifter. Vad gäller IED handlar det om att tillsynsmyndigheten ska godkänna provtagningspunkter, hantera verksamhetsutövarnas statusrapporter (en redovisning

av statusen på mark och grundvatten inom det område där verksamheten bedrivs) m.m.

Livsmedelskontrollen satsar på att bibehålla hög produktionsnivå samtidigt som nya kontrollmetoder utvecklas för att möta nya risker och behovs, exempelvis kemiska risker och ”matfusk”.

Projekt och programverksamheten

Förvaltningen har fått i uppdrag att inrätta ett Kemikaliecentrum. Centrumet ska stödja förvaltningar och bolag i arbetet med att fasa ut farliga kemikalier i stadens processer i syfte att nå visionen om ett giftfritt Stockholm 2030.

Kemikaliecentrum ska bland annat initiera övervakning och pilotstudier inriktade på barns exponering för miljögifter.

Förvaltningen har tagit fram ett förslag till Handlingsplan för god vattenstatus 2021. Handlingsplanen anger hur stadens vattenarbete ska utvecklas så att ett tydligt fokus på operativa åtgärder nås.

Ett förslag till ny dagvattenstrategi har tagits fram. Dagvattenstrategin kommer att ligga till grund för arbetet med att nå god vattenstatus samt arbetet med klimatanpassning i staden.

Miljöövervakning

Förvaltningen kommer under våren presentera ett program för övervakning av biologisk mångfald och ekosystemtjänster. Resultatet från övervakningen ska omsättas i planeringsverktyg som ska användas för att åstadkomma skydd och utveckling av stadens ekologiska värden när Stockholm växer.

Miljöförvaltningen kommer att utveckla en ny miljöutredning som analyserar och presenterar miljösituationen i Stockholm.

Våren 2014 publiceras miljöförvaltningens mätdata som öppen data. Mätdata utgörs av viktiga planeringsunderlag för t.ex. buller, miljögifter och ekologi.

Under våren år 2014 utreds konsekvenserna på befolknings-exponeringen till följd av regeringens proposition 2013/14:76 om förändrad trängselskatt. I propositionen föreslås en höjning av trängselskatten i Stockholms innerstad samt införande av trängselskatt på Essingeleden till år 2016.

Under åren 2014 och 2015 utvärderas effekten på luftkvaliteten till följd av öppnandet av Norra Länken. Norra Länkens öppnade väntas ha mycket stor positiv effekt på luftföroreningshalter och bullernivåer på bl.a. Valhallavägen. Förhoppningsvis kan detta dessutom styrkas genom ett forskningsprojekt som syftar till att försöka mäta upp förbättringar i människors hälsa för boende längs Valhallavägen.

Många forskningsprojekt kommer att pågå under åren 2014 -2017 som antingen syftar till att öka kunskap om luftföroreningars effekter på hälsan eller åtgärders effekter på luftkvaliteten. Exempelvis kommer det att undersökas hur exponering av höga luftföroreningshalter under graviditeten och första levnadsmånaderna påverkar lungfunktionen hos spädbarn.

I.2 KVALITET OCH VALFRIHET SKA UTVECKLAS OCH FÖRBÄTTRAS

Miljöförvaltningen fortsätter sitt arbete med klarspråksgranskning för att göra rapporter, beslut mm lätta att förstå, särskilt vid kommunikation med företag och allmänhet.

Ambitionen är att använda den nu månatliga NKI-uppföljningen till att ge samtliga verksamhetsutövare som inspekterats möjlighet att tycka till. Djupintervjuer kan utgöra ett komplement. Nya IT-hjälpmedel, webbaserat ärendehanteringssystem etc. förväntas öka datatillgängligheten för personalen på fältet och då bidra till att servicen gentemot verksamhetsutövaren ytterligare kan förbättras. Fortlöpande branschspecifik kompetens-utveckling gör tillsynspersonalen kunnigare om de enskilda verksamheterna och bättre på att hjälpa verksamheterna att göra rätt ur miljö- och hälsosynpunkt. I miljöbalkstillsynen är energi- och miljöbilsfrågor en naturlig del och tillsynen ska stödja och vägleda företagen i denna del. Här ingår t.ex. information om Energirådgivningen och Miljöbilar i Stockholm.

Förvaltningen lägger nu om NKI-mätningarna från att gälla beslut till att gälla inspektioner. Det sker också en övergång från utskickade enkäter till webbformulär och verksamheter som haft en inspektion kommer att tillfrågas. Genom det nya systemet slås NKI-mätningar och förvaltningens egna enkäter samman till en process.

Förvaltningen fortsätter att utveckla e-tjänster som bidrar till bättre service för medborgare och företagare. Ärendehanteringssystemet ECOS ska moderniseras för att möjliggöra effektivare arbetssätt.

I.3 STADENS VERKSAMHETER SKA VARA KOSTNADEFFEKTIVA

Förvaltningen arbetar för ökad effektivisering inom ett flertal områden. Inom tillsyn- och kontrollverksamheten sker detta t.ex. genom att förbättra interna processer för tillsynsområdena, standardisering av arbetsuppgifter som tar bort onödigt arbete och spiltid. Ett ökat antal tillsynsbesök och ökad kostnadstäckning är viktiga mått på effektivitet.

Förvaltningen har utvecklat processerna för de obefogade klagomålen. Det har minskat handläggningstiderna och därmed effektiviserat en del av det arbete där tillsynsavgift inte kan komma ifråga. Förvaltning kommer att utveckla processerna för de befogade klagomålen. Det är i dag för långa ledtider mellan det att ett befogat klagomål kommer in till dess olägenheten har kunnat undanröjas.

Inom luftövervakningen utvecklas mätningar och modeller för att på ett kostnadseffektivt sätt beskriva luftkvaliteten. Genom hög teknisk kompetens hålls servicekostnaderna för instrument på en låg nivå och teknikutveckling sker i huvudsak löpande inom verksamheten utan att tjänster köps externt.

Lean används allt oftare som metod för att effektivisera förvaltningens administrativa processer. Processkartläggningar görs och onödiga arbetsmoment tas bort.

Ärendehanteringssystemet ECOS görs om i grunden och i detta arbete deltar förvaltningen. Övergången till ECOS 2 i slutet av 2015 kommer att vara det mest omfattande IT-projektet på över 10 år. ECOS 2 möjliggör, tillsammans med andra förändringar inom IT-området, effektivare arbetssätt och kostnadseffektiviseringar på sikt. Målet är mobil användning av IT inom tillsynen, ökad användning av miljödata, kartor och geodata i olika tillämpningar såsom appar och e-tjänster. Detta berör all personal och får tekniska, administrativa och arbetsmässiga konsekvenser. Övergången kommer att kräva betydande personella och ekonomiska resurser.

Ett problem för hela miljöförvaltningen är att hastigheten i datanätet är alldeles för dålig. Det går trögt och långsamt. Volvo-IT och Skt Erik kom har inte löst problemet. Det kan ta nära halvminuten att öppna ett enkelt dokument eller att öppna en webbsida. Sex minuters fördröjning om dagen innebär för 100 inspektörer ett bortfall på 10 timmar. Det blir 2 500 timmar på ett år, vilket motsvarar en kostnad på 2 500 000 kr om hela den tiden hade kunnat användas till debiterbar tillsyn. Och för de flesta uppgår fördröjningen till mer än sex minuter om dagen och förvaltningen har mer än det dubbla antalet medarbetare.

2. Nämndens verksamhetsområde

Nämndens grundläggande uppdrag är tillsyn, dvs. att svara för stadens tillämpning av miljölagstiftningen, livsmedelslagstiftningen med flera lagstiftningar samt miljöövervakning och programverksamhet. Nämnden ska också genom sin expertfunktion bistå andra förvaltningar och bolag.

2.1 TILLSYN

Tillsyn enligt miljöbalken – miljö och hälsoskydd

Nedan presenteras ett antal områden där det sker förändringar som berör tillsynen, ofta i form av behov av ökade insatser pga. ändrade regler men också ändringar i arbetssätt och utvecklingstendenser som påverkar finansieringen av tillsynen:

Nya föreskrifter för solarier börjar gälla 2015 – den nya regleringen antas minska antalet verksamheter.

Europeiska parlamentet beräknas att i mitten av mars besluta om den framtida förordningen om vissa fluorerade växthusgaser som ska träda ikraft den 1 januari 2015. Förändringarna innebär bl.a. att intervallet för läckagekontrollerna baseras på hur många ton CO₂-ekv aggregatet innehåller istället för som idag hur många kg f-gaser aggregatet innehåller. Dessa förändringar kan ge administrativa konsekvenser t.ex. i ECOS och eventuellt för förvaltningens taxa, dock sannolikt först fr.o.m. 2016. Arbetet med att förändra nuvarande e-tjänst för inrapportering av köldmedierapporter kommer att fortsätta. Målet är att den ska kunna ta överföra digital information från servicekontrollanternas eget system till vårt diariesystem

De närmaste åren kommer såväl avloppsrenings-, som energiområdet och även oljehamnen att kräva särskilda insatser. Orsaken är planerad avveckling av Bromma reningsverk/utbyggnad av Henriksdal (tillståndsansökan förväntas lämnas in hösten 2014), nytt planerat fjärrvärmeverk i Lövsta, där i så fall tillstånd krävs från mark- och miljödomstolen, och saneringsåtgärder med anledning av den beslutade avvecklingen av oljehamnen. Samtidigt planerar Fortum Värme för en anläggning för att sortera hushållsavfall i Högdalen.

Förutom de ovan nämnda, mycket stora, infrastrukturprojekten så växer och förtätas staden vilket ställer krav på tillsyn över förorenade områden, rivning och byggande, såväl av infrastruktur som av bostäder. Förtätningen innebär också risk för ökade bullerstörningar, problem med kvittblivning av snö m.m. Mycket viktiga frågor där förvaltningen deltar aktivt i arbetet med att hitta uthålliga lösningar.

Tre nya naturreservat; Årstaskogen/Årsta holmar, Älvsjöskogen respektive Kyrkhamn tillkommer 2015. I kombination med stor efterfrågan på ekologisk kompetens från övriga centrala kontor och stadsdelsförvaltningar, innebär det att resurserna inom området behöver stärkas.

Tillsynen över kemiska ämnen i varor har utvecklats de senaste åren. Nya begränsningar och förbud – genom EU:s Reachlagstiftning – bedöms öka behovet av tillsynsaktiviteter.

I stadens kemikalieplan uttalas också att kemikalietillsynen i vid bemärkelse är en viktig del av stadens arbete på området. På kort sikt behöver resurserna säkerställas och på längre sikt kan en förstärkning inom området att bli nödvändig.

Under de senaste åren har avdelningen erhållit medel för markundersökningar och motsvarande behov, 500 tkr årligen, bedöms kvarstå.

Tillsyn enligt livsmedelslagstiftningen

Ny lagstiftning inom området konsumentinformation växer snabbt fram. En EU-gemensam Informationsförordning träder i kraft under 2014, Närings- och Hälsopåståenden regleras bitvis under de närmaste åren vilket kräver nya verktyg för att hantera. På sikt kommer även nya regler om ursprungsmärkning av flera sorters livsmedel vilket kommer ställa ökade krav på kontrollen.

Nya risker kräver också nya metoder. Exempelvis inom området kemiska risker saknas det idag analysmöjligheter varför avdelningen måste påverka utveckling av sådana metoder (mjukgörare från plaster, tryckfärgsrester, bekämpningsmedelsrester i mat, förekomst av vissa virus, okänd kontaminering exv.).

Behovet av kontroller avseende den s k *redligheten*, matens äkthet, ökar i takt med ny lagstiftning och krav ifrån allmänheten. De livsmedelsskandaler med falsk mat som uppdagats de senaste åren visar att det inte bara är livsmedlens säkerhet som behöver granskas utan också livsmedlens riktighet i relation till vad som påstås om maten. Nya kontrollmetoder som syftar till att verifiera påståenden om livsmedel behöver utvecklas där provtagning och analys av livsmedel spelar en viktig roll. Samarbeten mellan tillsynsmyndigheter och polisiära instanser växer fram inom hela Europa eftersom fusk med livsmedel har allt tydligare koppling till kriminella verksamheter. I EU-kommissionens analys över "hästköttskandalen" framgår att bidragande faktorer till det utbredda fusket inom EU är att det är mycket liten risk att bli upptäckt kombinerat med få eller inga straffsanktioner. Tillsynsmyndigheter har således en viktig uppgift i att upptäcka fusk med mat och på så sätt bidra till att stävja detta.

Nya kompetenser måste därför också rekryteras i framtiden med anledning av förändringar i kontrolluppdraget och trender i samhället. Historiskt är mikrobiologi den dominerade sakkompetensen vilket inte kommer att vara tillräckligt. Ytterligare kompetenser i kemi och humaniora är önskvärda.

Tillsynens ekonomi

Som framgår av tabellen nedan planerar förvaltningen för ett närmast oförändrat antal årsarbetare inom tillsynen jämfört med år 2014. Det lägre personalantalet 2013 beror på vakanser och föräldraledigheter. En viss ökning finns inom livsmedelskontrollen vilket delvis beror på fler objekt inom animaliekontrollen.

Antal årsarbetare inom tillsynen

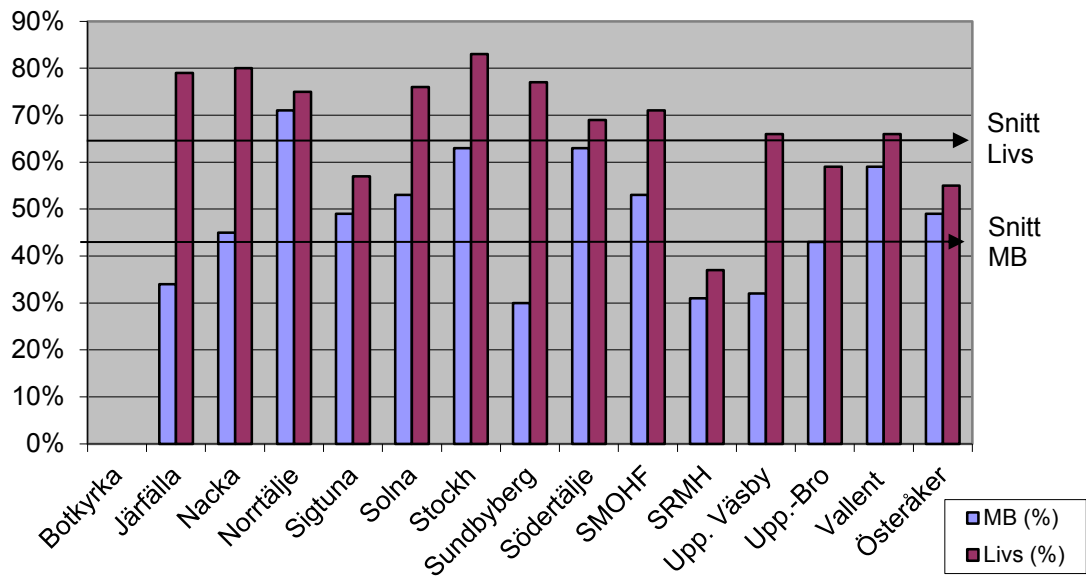
	2009	2010	2011	2012	2013	Budg 2014	Plan 2015	Plan 2016	Plan 2017
Miljöbalkstillsyn	52	53	52	56,5	52,8	56	55	55	55
Livsmedel	39	39	40,5	44	41,8	46	48	48	48
Summa	91	92	92,5	100,5	94,6	102	103	103	103

Tillsynsintäkterna för beräknas öka under 2014 jämfört med 2013. Ökningen 2014 beror främst på taxehöjning- och ökad personalstyrka inom livsmedelskontrollen och miljöbalken. För miljöbalkstillsynen, dvs. avdelningarna Plan och miljö och Hälsoskydd, beräknas intäkter och kostnaderna ligga på en oförändrad nivå efter 2014. För Livsmedelskontrollen beräknas intäkter och kostnader öka med 0.5 mnkr för år 2016 och 2017. Detta beror på att staden växer och därmed tillsynsområdet.

Efter den kraftiga ökningen av självfinansieringsgraden från 2006 (MB 40% Livs 47 %) har denna legat relativt konstant. Den något högre självfinansieringsgraden 2013 beror på lägre personalkostnader till följd av vakanser.

Stockholm hör till de kommuner som har högst självfinansieringsgrad för tillsyn vid en jämförelse med deltagande kommuner inom MSL:s nyckeltalssamarbete för år 2012 vilket framgår av diagrammet nedan. Andra prioriterade aspekter inom tillsynen rör servicen, effekter av tillsynen och produktiviteten som sammantaget bidrar till en hög effektivitet.

Självfinansieringsgrad 2012



Självfinansieringsgrad inkl. OH* för miljöbalkstillsyn och livsmedelskontroll
 2009 – Plan 2017

tkr	2009	2010	2011	2012	2013	B 2014	Plan 2015	Plan 2016	Plan 2017
Miljöbalkstillsyn (MB)									
<i>Hälsoskydd</i>									
Intäkter	21 582	20 855	21 864	21 501	23 924	25 508	26 000	26 000	26 000
Kostnader inkl. OH	29 042	30 725	33 145	35 081	34 635	37 060	37 200	37 200	37 200
Netto HS	7 460	9 870	11 281	13 580	10 711	11 552	11 200	11 200	11 200
<i>Självfin.grad HS</i>	74%	68%	66%	61%	69%	69%	70%	70%	70%
<i>Plan och Miljö</i>									
Intäkter	14 615	14 269	14 500	14 874	14 931	15 205	15 205	15 400	15 400
Kostnader inkl. OH	20 682	20 864	22 046	22 661	18 921	20 391	20 391	20 600	20 600
Netto PoM	6 067	6 595	7 546	7 787	3 990	5 186	5 186	5 200	5 200
<i>Självfin.grad PoM</i>	71%	68%	66%	66%	79%	75%	75%	75%	75%
<i>S:a MB intäkter</i>	36 197	35 124	36 364	36 375	38 855	40 713	41 205	41 400	41 400
<i>S:a MB-kostnader</i>	49 724	51 589	55 191	57 742	53 556	57 451	57 591	57 800	57 800
<i>Netto MB</i>	13 527	16 465	18 827	21 367	14 701	16 738	16 363	16 400	16 400
<i>Självfin.grad MB</i>	73%	68%	66%	63%	73%	71%	72%	72%	72%
<i>Livsmedelskontroll</i>									
Intäkter	31 063	31 169	31 888	35 714	36 347	38 078	38 600	39 000	39 000
Kostnader inkl. OH	37 960	36 676	37 993	42 830	41 893	45 598	45 598	46 098	46 098
Netto Livs	6 897	5 507	6 105	7 116	5 546	7 520	6 998	7 098	7 098
<i>Självfin.grad Livs</i>	82%	85%	84%	83%	87%	84%	85%	85%	85%
MHN tillsyn	77%	75%	73%	72%	79%	76%	77%	77%	77%

* I full overhead ingår förvaltningsledning, verksamhetsstöd och gemensamma kostnader. Plan 2014-2016 inkluderar inte lönekostnadsökningar och eventuella taxehöjningar.

2.2 PROGRAMVERKSAMHET

Klimat och energiarbetet

Underlag för politiskt beslut om nytt utsläppsmål efter 2015 ska tas fram. Därutöver måste, enligt stadens åtagande enligt Covenant of Mayors stadens åtgärdsplan för klimat- och energi, uppdateras. Det kräver externa konsultinsatser för utredningar och analyser utöver vad som ryms inom nuvarande budget för klimatarbetet.

Förvaltningen kan ge fortsatt stöd till SLK i kontorets uppdrag att implementera en fossiloberoende organisation 2030 med avseende på stadens upphandling av varor och tjänster. Klimatpåverkan från produktion av varor som upphandlas är ett mycket komplext område och kräver externa analyser. Medel för sådana analyser saknas.

Efterfrågan på Energicentrums specialistkompetens ökar. Det framgår inte minst av budget. Stadens satsning på 140 000 nya bostäder kommer att ytterligare öka efterfrågan på energikompetens som stöd till exploateringskontoret vid granskning av beräknad energiprestanda i exploateringsavtal på samma sätt som i N. Djurgårdsstaden. Efterfrågan på kompetens kring solenergi har ökat och kommer att öka ytterligare när stadens förslag till riktlinjer för förnybar energiproduktion ska implementeras i organisationen. Resurser avsätts också för samverkan med Fastighetsägarna Stockholm kring energifrågor, ett område som behöver stärkas. Implementeringen av EU:s energieffektiviseringsdirektiv i svensk lag den 1 juni 2014 kan komma att öka efterfrågan ytterligare. För att klara stadens förväntningar på verksamheten krävs förstärkta personalresurser och utökade konsultmedel.

Klimatsmarta Stockholmare kommunicerar klimatfrågan med invånare och verksamma i staden om hur man kan göra klimatsmarta val i vardagen. Stockholm växer i mycket snabb takt. Kommunikationen genom Klimatsmarta Stockholmare behöver nå ut till stadens nya invånare. Det kan t.ex. göras genom att återupprepa tidigare genomförda och lyckade kommunikationsprojekt och informationsinsatser samt vidareutveckla den digitala informationen och kommunikationen. En sådan satsning kräver ytterligare resurser.

Kemikaliearbetet

I Stockholms stads kemikalieplan finns åtgärder som ska genomföras i stadens olika verksamheter för att på sikt nå visionen om ett giftfritt Stockholm. Miljöförvaltningen har fått i uppdrag att under 2014 inrätta ett kemikaliecentrum som ska fungera samordnande och vara ett stöd till övriga verksamheter i genomförandet av planen som sträcker sig över perioden 2014-19. Bland annat ska kemikaliecentrum ge stöd åt förvaltningar och bolag i frågor om kemikalier i byggmaterial vilket kommer att vara en av nyckelfrågorna när 140 000 lägenheter ska byggas. Kemikaliecentrum har även ett utpekat ansvar för att sprida information till såväl näringsliv som konsumenter. Utöver personal kommer Kemikaliecentrum att behöva licenser för datastöd, tillgång till kemikaliedatabaser, konsultstöd för särskilda utredningar och produktion av informationsmaterial mm.

Kemikaliecentrum ska även genomföra miljöövervakning och pilotstudier inriktade på barns exponering. Övervakningen bör genomföras brett på ett hundratal förskolor i staden och samarbete kommer att sökas med Folkhälsomyndigheten. Ytterligare resurser kommer att behövas för analyser miljöfarliga ämnen i inomhusmiljön. Pilotstudien ska syfta till att utreda hur barns och fosters exponering för farliga ämnen kan minskas genom materialval och andra åtgärder på förskolor, skolor, bostäder och arbetsplatser. Frågan om barns

exponering för miljöfarliga ämnen är av stort intresse och det är angeläget att åtgärden initieras snarast möjligt.

Miljöprogram

Nuvarande miljöprogram gäller t.o.m. 2015. Detta innebär att staden senast under 2015 påbörjar arbetet med att ta fram ett nytt miljöprogram. Kommunstyrelsen har det övergripande ansvaret för miljöprogrammet men miljö- och hälsoskyddsnämnden förväntas ha en betydelsefull roll i arbetet genom att bistå kommunstyrelsen och vara stödjande för förvaltningarna och bolagen i framtagandet av programmet. Enligt förslaget till Handlingsplan för god vattenstatus till 2021 sker en fokusering på vattenkvalitet och rekreationsfrågorna utgår därför ur vattenarbetet. Miljöprogrammet bör därför kompletteras med utveckling av stadens av natur- och rekreativsvärden.

Miljöförvaltningen avser att under 2014 ta fram en ny miljöutredning som analyserar miljösituationen i Stockholm och som pekar ut de mest angelägna miljöfrågorna för staden att arbeta vidare med. Rapporten presenteras efter årsskiftet 2014/2015 och kommer att utgöra ett viktigt underlag i det kommande miljöprogramarbetet.

Miljöbilar

Två större miljöfordonsprojekt tar slut under 2014, Elbilsupphandlingen och Cleantruck vilket minskar budgetomslutningen men begränsar också arbetsinsatserna inom områdena elbilar och miljölastbilar. Elbilsupphandlingen ger därtill merkostnadsbidrag till elbilar, ca 100 Tkr per bil. För Stockholms stads förvaltningar och bolag sammantaget innebär det en bidragsminskning med 3,4 Mkr för 2015 jämfört med projektets budget för år 2014.

Om Miljöbilar i Stockholm ska kunna ha ett fortsatt eller ökat fokus på hållbara tunga transporter i enlighet med färdplan 2050 och strategin för miljöfordon, innebär detta ett behov av nya resurser. Detta innebär att det framgent kommer att behövas en högre projektbidragsfinansiering för miljöbilsarbetet.

Miljöbilar ser också ett behov av ökat fokus på stadens upphandling av transporttjänster, liksom entreprenader och arbetsmaskiner vilket också finns med i miljöbilsstrategin.

140 000 bostäder – hållbar samhällsplanering

Den förtätning som produktionsplaneringen (BPS) innebär med 140 000 bostäder kommer att beröra många av förvaltningens kompetensområden. Utöver att svara upp mot deltagande i konkreta planprojekt och arbetsgrupper berörs expertområden som ekologi, buller och klimatanpassning samt en generell hållbar samhällsplanering med barnens miljö i fokus. Här kan konstateras att det finns ett särskilt behov att utveckla tydligare förhållningssätt för barnens utemiljö, bland annat

för de ca 320 nya för- och grundskolor som behöver planeras för fram till 2030. För år 2014 har förvaltningen beviljats tillfälliga medel om 1 mkr för att stärka beredskapen för BPS men behoven kommer att kvarstå även 2015 och framåt. Befintliga resurser kommer i stor utsträckning att åtgå till BPS men förvaltningen bör öka sin beredskap inom särskilda specialområden:

Ekosystemtjänster och ekologi

Sedan år 2013 saknar TK och Expl. ekologer och förvaltningens kompetens efterfrågas därför alltmer av övriga kontor. Förvaltningen bör tillsammans med andra förvaltningar i staden beredas möjlighet att delta i att utveckla översiktsplanens intentioner om hur befintliga grönområden kan stärkas i samband med att staden växer. Stockholms grönområden erbjuder redan idag viktiga ekosystemtjänster i form av variationsrik natur för rekreation och friluftsliv, men det finns en stor potential att höja dessa värden. Ett ökat bostadsbyggande tillsammans med tre tillkommande reservat och det ökade behovet av samordning mellan stadens olika förvaltningar i dessa frågor innebär att behovet av ekologisk kompetens kommer att fortsatt öka de närmaste åren.

Bullerskyddsarbete

Den strategiska bullerkartläggning som genomförts visar på ett stort behov att förädla och kvalitetssäkra samt förvalta de uppgifter som kartlagts för att rätt förutsättningar för bostadsbyggande och tillsyn ska kunna föreligga. Inom staden har en arbetsgrupp studerat möjligheterna att utveckla förhållningssätt till bullerfrågor i planeringen, då särskilt industribuller. Arbetet behöver fortgå och förbereda anpassningar till den lagstiftning inom området som väntas träda ikraft år 2015. Förvaltningen förväntas även delta i det regionala bullernätverket. För att hantera de olika initiativ och arbeten som pågår inom bullerområdet samt för att bidra till att genomföra de 140 000 bostäder som är stadens nya produktionsmål krävs ett ökat fokus och satsning inom detta område.

Klimatanpassa en växande stad

IPCC:s slutrapport AR5 kommer i september 2014 och i mars presenteras WG2 om klimatförändringarnas effekter, sårbarhet och behov av anpassning. Förvaltningens experter har nationella och internationella kontakter inom området som bör ges möjlighet att följa forskningsresultat och framförallt nya naturvetenskapliga fakta som framkommer för att kunna bistå andra förvaltningar och nämnder med tolkning och bedömningar. Miljöförvaltningen skulle kunna utveckla och förbättra informationen om klimatförändringar och dess effekter, riktat till såväl stadens tjänstemän, näringsliv, konsulter och allmänhet. Förvaltningen förväntas bidra med sin expertkunskap och öka sitt deltagande i stadens klimatanpassningsarbete.

Hållbara Järva - Miljösamordning av ytterstadssatsning

Projekt Hållbara Järva avslutas vid årsskiftet 2014-15 samtidigt som SLK under 2014 tar fram ett programarbete för ytterstaden där en ekonomisk, social och miljömässig håll-barhet ska eftersträvas. Hållbara Järvaprojektet som förvaltningen leder kan delvis ses som en pilot för en miljöprofilering av miljonprogramsområden. Miljösatsningen genom Hållbara Järva är och har varit ett viktigt komplement till de sociala och ekonomiska satsningar som genomförts i Järvalyftet. Stadens positiva erfarenheter från miljösatsningarna i projektet bör föras in i arbetet med miljöprofileringen och förvaltningen bör bistå SLK genom att resurser avsätts för en miljösamordningsfunktion/hållbarhetsstrateg.

Vattenarbetet

Miljöförvaltningen har tagit fram ett förslag till handlingsplan för att uppnå god ekologisk och kemisk status i stadens vattenområden till år 2021. Handlingsplanen innebär en tydligare fokusering på vattenkvalitet jämfört med nuvarande vattenprogram och anger hur stadens vattenarbete ska utvecklas så att ett tydligt fokus på operativa åtgärder nås. Handlingsplanen lyfter fram behovet av tydligare ansvarsfördelning inom staden, behov av central finansiering av åtgärdsarbetet, en gemensam vattenplaneringsprocess samt en effektiv genomförandeorganisation där stadens vattenkompetens utnyttjas optimalt.

En viktig del i att nå målet om god vattenstatus till 2021, är att lokala åtgärdsprogram ska tas fram för stadens samtliga vattenförekomster, där antalet förväntas öka från nuvarande 10 till 23 enligt förslag från Vattenmyndigheten. Miljöförvaltningen föreslås vara ansvarig för framtagande av åtgärdsprogrammen i samarbete med Stockholm Vatten.

För Bällstaån har arbetet med ett lokalt åtgärdsprogram inletts och underlag för identifiering av orsaker till åns dåliga status har tagits fram.

Arbetet med lokala åtgärdsprogram beräknas pågå 2015-2017 och kommer att kräva utökade resurser för personal och konsultinsatser. Framtagande av åtgärdsförslag ska ske i nära samarbete med de regionala vattensamarbeten som Stockholm idag ingår i. Nya vattensamarbeten behöver också initieras t.ex. kring Nackasjöarna (Ältasjön och Sicklasjön) samt Lilla Värtan och innerskärgården.

Ett förslag till ny dagvattenstrategi för Stockholm har tagits fram av en bolags- och förvaltningsövergripande arbetsgrupp där miljöförvaltningen ingår. Den innehåller mål, riktlinjer och arbetssätt för hur staden ska arbeta med dagvattnet, dels för att uppnå en hållbar dagvattenhantering vid ny- och ombyggnad och dels för hur arbetet med åtgärder i befintlig miljö ska prioriteras. Bland annat tydliggörs att lösningar för omhändertagande av dagvatten måste komma in så tidigt som möjligt i planprocessen och att åtgärder i befintlig miljö prioriteras där de gör mest nytta. Dagvattenstrategin är en viktig del i arbetet med att nå en god vattenstatus i staden. Strategin utgör även en viktig del i stadens arbete med klimatanpassning.

Regionalt, nationellt och internationellt samarbete

SLB-analys bedriver en luftövervakning i samverkan med alla kommuner i Stockholm-, Uppsala-, Gävleborgs- och Södermanlands län.

Samarbete pågår med andra kommuner i länet via MSL. Storstäderna Stockholm, Göteborg och Malmö träffas på både chefs- och handläggarnivå för att utbyta erfarenheter.

Miljöförvaltningen deltar i antal internationella samarbetsorganisationer varav t.ex. kan nämnas EUROCITIES Environment Forum, i arbetsgrupperna Noise, Water och Air Quality Climate Change Energy Efficiency. Genom EUROCITIES kan staden påverka strategiska EU-dokument och EU-direktiv. Miljöförvaltningen verkar som ordförande för arbetsgruppen Green Areas and Biodiversity, och ingår därmed i styrgruppen för miljöforumet. Förvaltningen ser en utveckling mot ett ökat EU-påverkansarbete och motsvarande behov av kompetensutveckling.

Förvaltningen projektleder det regionala energirådgivningssamarbetet med stöd av övriga tre värdkommuner. Tjänsten för projektledning finansieras av länets samtliga kommuner samt Håbo kommun. Förvaltningen ansvarar för drift av energirådgivningens webb med finansiellt stöd från övriga kommuner. Statlig finansiering t.o.m. 2016 har beslutats. Ett informellt regionalt nätverk har bildats under 2013 för att utbyta erfarenheter mellan kommuner som har långtgående mål och planer för minskade växthusgasutsläpp.

Förvaltningen ingår det regionala bullernätverket.

Stadens engagemang i C40 växer och förfrågningar om förvaltningens deltagande i C40-nätverk ökar bl.a. i DELTA-gruppen. Förvaltningen fortsätter att årligen rapportera stadens klimatarbete till Carbon Disclosure Project som stöds av C40 samt fortsätter att ansvara för stadens deltagande i Earth Hour City Challenge.

Förvaltningen deltar i flera EU-finansierade projekt inom verksamhetsplanens mål. Förvaltningen räknar med att kunna söka flera EU finansierade projekt inom EU:s nya program Horisont 2020. I maj 2014 lämnas en Smart Cities ansökan in för ett femårigt projekt med start 2015 om medel beviljas.

2.3 MILJÖÖVERVAKNING

Nämnden har ansvar för samordning av stadens vattenövervakning. Syftet med övervakningen är att den ska utgöra underlag för beslut om vilka åtgärder som behöver genomföras för att förbättra vattenkvaliteten i Stockholms sjöar och vattendrag och även för uppföljning av effekter av genomförda åtgärder.

Stadens ytvattenförekomster kommer att utökas, från idag 10 till 23, i samband med Vattenmyndighetens beslut i december 2015. För varje vattenförekomst fastställs då miljökvalitetsnormer för ekologisk och kemisk status. Resultaten av övervakningen är ett viktigt stöd för förvaltningens tillsynsarbete och i utarbetande av lokala åtgärdsprogram för enskilda vattenförekomster enligt förslaget till Handlingsplan för god vattenstatus 2021. Väl underbyggd kunskap om tillståndet i ytvattenförekomsterna behövs för rättvisande bedömningar av ekologisk och kemisk status i syfte att undvika att orimliga krav ställs på vattenkvaliteten i staden.

Från och med 2012 genomför miljöförvaltningen övervakning i utvalda vattenförekomster av flera parametrar som ingår i bedömning av ekologisk status. 2015 genomförs en utvärdering av övervakningen. I och med den föreslagna ökningen av antalet ytvattenförekomster kan platserna som fortsättningsvis ska ingå övervakningsprogrammet behöva utökas.

Sedan 2009 bedriver miljöförvaltningen ett övervakningsprogram för miljögifter. Från Drevviken, Årstaviken och Saltsjön och sedan 2013 även Brunnsviken tas månatliga vattenprover och årliga fiskprover vilka analyseras på ett urval av de ämnen som tas upp som prioriterade ämnen och särskilt förorenande ämnen i vattendirektivet. Under 2014 genomförs en utvärdering och revision av programmet som bland annat syftar till att få det att motsvara förändringar i vattenförvaltningen med fler prioriterade ämnen och fler vattenförekomster i staden. Det nya programmet genomförs från och med 2015.

För att få en mer heltäckande bild av ekologisk och kemisk status i tillkommande vattenförekomster behövs därmed resursförstärkning, såväl för limnologisk och ekotoxikologisk kompetens och för medel till undersökningar.

Stockholms planerade tillväxt med 140 000 bostäder fram till 2030 innebär behov av förbättrad datainsamling för att öka kunskapen om ekologiskt betydelsefulla områden och funktioner och därmed kunna svara upp mot behovet av att utveckla, kommunicera och tolka ekologiska planeringsunderlag för bebyggelse. Ett program för miljöövervakning av biologisk mångfald och ekosystemtjänster färdigställs 2014 och innebär en särskild satsning på övervakning från 2015 och framåt. Ytterligare personal och medel för undersökningar kommer att behövas för att genomföra programmet.

Under 2014 påbörjas miljöövervakning av klimatförändringar och klimatanpassning. Ett utvecklingsarbete inleds med syfte att identifiera relevanta klimatfaktorer, till exempel vattennivåer i sjöar och kustvatten, vattenföring i vattendrag, nederbördsdata med fokus på skyfall, lufttemperatur med fokus värmeböljor m.m. Målet är att utveckla ett antal nya indikatorer som redovisar klimatförändringar, och i den mån det kan göras, även klimatanpassning.

Miljöförvaltningens ambition är att genom SLB-analys kunna fortsätta bedriva en kvalitativ och kostnadseffektiv luftövervakning och säkerställa leveranskapacitet under perioden år 2015 till 2017. För detta är det viktigt att SLB-analys får en förlängning av avtalet med Stockholm och Uppsala läns luftvårdsförbund där nuvarande avtal sträcker sig fram till 2015-12-31. Det är också viktigt att Trafikverket, som är en stor och viktigt kund, fortsätter att anlita SLB-analys också efter verkets omförhandling av sitt ramavtal för miljökonserter under 2015.

SLBs arbete, beträffande ökad kunskap om luftföroreningars hälsoeffekter samt utvärdering av åtgärders effekter på luftkvaliteten, kommer att bibehållas på hög nivå även efter år 2015. Utvecklingen och forskningen fokuserar på att belysa hur förändringar i stadens utformning och trafiklösningar, demografi och klimat, liksom vägval kring energi och miljöpolitik påverkar luftkvaliteten. Syftet är att öka vår kunskap om framtida exponeringssituationer och hälsokonsekvenser genom användning av bästa möjliga modeller och data. Det i sin tur är centralt i diskussionerna om förändrade alternativt nya gränsvärden för luft.

Utöver ovanstående fortsätter arbetet med att utvärdera åtgärders effekter på luftkvaliteten. Likaså förefaller efterfrågan på SLBs tjänster att vara fortsatt hög i samband med bostadsexploatering och infrastrukturprojekt.

Vad gäller mätverksamheten, dvs. mätuppdrag, så har efterfrågan ökat de senaste 3 åren, instrument och personalresurser utnyttjas till fullo. Det finns inget som tyder på minskad efterfrågan på mätuppdrag.

2.4 KOMMUNIKATION

Under 2014 påbörjas publiceringen av miljöförvaltningens mätdata som öppen data. Mätdata utgörs av viktiga planeringsunderlag t.ex. buller, miljögifter samt ekologi och tillgängliggörs externt i form av elektroniska tjänster. Miljöförvaltningen ser en ökande efterfrågan på aktuella och kvalitetssäkrade mätdata från staden, övriga myndigheter och externa aktörer och det kommer under de närmaste åren att finnas ett stort behov av att utveckla, kvalitetssäkra, och publicera ytterligare mätdata.

En uppdaterad miljö- och hälsoutredning redovisas till MHN under våren 2015. Med denna rapport som grund kan miljöförvaltningen ta fram en populärversion om miljötilståndet i Stockholm som vänder sig till stockholmarna. Syftet med denna publikation är att på ett bättre sätt nå ut med resultatet av miljöförvaltningens samlade insatser för övervakning av tillståndet i miljön i Stockholm.

Hälsoskyddsavdelningen kommer fortsätta arbetet med Klarspråk i sin kommunikation till verksamhetsutövare och stockholmare.

Att samla verksamhetsutövare och hålla utbildningar inom främst egenkontroll är uppskattat och givande. Avdelningen kommer fortsätta på den inslagna vägen, och komplettera dessa utbildningar med aktuella teman som t ex energieffektivisering, legionellasäkerhet mm.

Kommunikation av stadens klimatarbete beskrivs under Klimat- och energieffektiviseringsarbetet.

Tydligare och enklare information till företagare och allmänhet är målet för förvaltningens långsiktiga ”Klarspråksarbete”. Förvaltningens information på webben, i broschyrer mm, granskas systematiskt. Om informationen är komplett och begriplig innebär det bättre service till företagare och medborgare. Det innebär också effektivare administration om färre ringer, skriver och mailar för att få kompletterande information och behöver få texter förklarade.

Stadens webbplats och appar ska i högre utsträckning användas för att redovisa resultatet av miljö och hälsoarbetet. Bl.a. kan uppgifter från tillsynen av fastigheter, återvinningsstationer och restauranger göras mer tillgängliga. Förvaltningen eftersträvar att kommunicera genom de kanaler som är mest effektiva och anpassar sig till den teknologiska utvecklingen.

2.5 STRATEGISKA PERSONALFRÅGOR

Rekryteringsbehov

Miljöförvaltningen expanderar under 2014 varefter personalantalet planar ut under kommande år. Rekryteringen 2014 avser miljöutredare som ett led i stadens arbete med 140 000 nya bostäder och personal för att bygga upp ett Kemikaliecentrum och. Livsmedelskontrollen kommer också utökas p.g.a. att antalet tillsynsobjekt ökar. En förstärkning av Energicentrum planeras också.

Förvaltningen har ett kontinuerligt rekryteringsbehov för att fylla positioner där medarbetare slutar eller går på föräldradighet eller dylikt. För att underlätta rekrytering har förvaltningens samarbeten med universitet för att erbjuda exjobb och praktikplatser. Förvaltningen finns på mässor för att förmedla sin ambition att vara en attraktiv arbetsgivare till studenter på miljö och hälsoskyddsutbildningar.

Antal anställda inom miljöförvaltningen

	2009	2010	2011	2012	2013	2014	2015	2016	2017
Tillsvidare anställda	186	189	202	202	197	205	206	206	206
Tidsbegränsat anställda	20	23	26	20	24	24	24	24	24
- varav vikarier	12	14	11	10	11	11	11	11	11
Summa	208	212	227	222	221	229	230	230	230

Observera att antal anställda inte behöver betyda heltidsanställningar. Tabellen ovan innefattar alla typer av tjänster, till skillnad från tabellen över årsarbetare inom tillsyn (sid 7). Årsarbetare innebär att man räknar ihop totala antalet arbetade timmar av alla arbetstagare på en arbetsplats. Har man till exempel två personer som arbetar halvtid utgör de tillsammans en årsarbetare.

Avveckling/Omställning

För närvarande finns inget behov av avveckling eller omställning. Om förvaltningen av olika skäl får mindre resurser pga. vikande tillsynsintäkter inom något område, mindre budgettilldelning eller mindre projektmedel är strategin att se över intäkterna inom olika områden, avveckla visstidsanställd personal och i sista hand avveckla tillsvidareanställd personal. Målet är att inte säga upp personal.

Kompetensutvecklingsinsatser

Förvaltningen behöver medarbetare med hög kompetens. Kompetensutveckling är en central framgångsfaktor för förvaltningen.

Kompetens som förvaltningen ytterligare önskar förstärka rör t.ex. kemikalier, toxikologi relaterat till uppbyggnaden av Kemikaliecentrum samt även för Livsmedelskontrollen och avdelningen för Hälsoskydd.

Medarbetare med dubbelkompetenser är eftertraktade. T.ex. erfarenhet av tillsyn såväl som erfarenhet av specifika branscher. Miljöexpertis i kombination med djup kunskap inom andra områden, såsom projektledning, upphandlings/beställarkompetens och IT-kunskaper etc. Även humaniora eftersöks, på Livsmedelskontrollen finns t.ex. ett ökat behov av språklig kompetens för att bättre kunna kontrollera och granska ordalydelser och märkning av livsmedel. Kunskaper och erfarenheter från andra förvaltningar och övriga organisationer som miljöförvaltningen samverkar med är något som ökar i betydelse.

På det administrativa området sker kontinuerligt förändringar och administrationen blir en alltmer integrerad del av produktionen. De kommande tre åren blir verksamhetsförståelse och djupare datakunskaper allt viktigare för att administrationen ska kunna identifiera och genomdriva förbättringsarbeten.

Chefs- och ledarutveckling är ett viktigt område och en önskan finns om att bygga upp ett program tillsammans med övriga tekniska förvaltningar. Även ökat samarbete med universiteten är ett område som kan utvecklas för att förbättra kompetensutvecklingen på förvaltningen.

Kompetensutveckling för chefer och medarbetare sker kontinuerligt med hjälp av både interna och externa resurser och alla tillsvidareanställda medarbetare har en individuell utvecklingsplan och nyanställda genomgår ett särskilt introduktionsprogram. Särskilda insatser för att öka lärandet mellan personer och enheter sker genom t.ex. tvärfunktionella grupper i syfte att stimulera kunskapsutbyte såväl som trivsel.

Strategier för personalförsörjning

Det långsiktiga personalstrategiska arbetet syftar till att skapa en attraktiv arbetsplats med kompetenta och högpresterande medarbetare som har roligt tillsammans. Målet är att vara en attraktiv arbetsplats genom att erbjuda inspirerande arbete, en god arbetsmiljö och en löneutveckling kopplad till prestation.

Det är viktigt att förvaltningen inte tappar i relativt löneläge jämfört med andra förvaltningar i staden, kommuner eller företag med liknande kompetensbehov eftersom det skulle kunna innebära en ökad personalomsättning och därmed ge avbräck i verksamheten. Det finns en oroande tendens att förvaltningen tappar i relativt löneläge vilket är ett förhållande som måste åtgärdas i särskild ordning.

En utmaning som förvaltningen har är att kompetens- och produktionskraven på personalen är höga samtidigt som lönerna inte riktigt hänger

med. Det leder till utmaningar att attrahera och behålla personal och förvaltningen försöker i möjligaste mån möta detta genom att erbjuda stimulerande och utvecklande arbete, flexibla arbets-förhållanden, en god arbetsmiljö med relativt generösa friskvårdsförmåner. Förvaltningen arbetar aktivt för att vara en arbetsplats där alla trivs, inte minst småbarnsföräldrar. Förvaltningen har idag inga större problem med hög personalomsättning. En del nyckelpersoner slutar dock på grund av pension.

Förvaltningen ska erbjuda utvecklingsmöjligheter för alla anställda t.ex. genom att utveckla alternativa karriärvägar i form av branschansvar och expertfunktioner samt öka möjligheten att byta arbetsuppgifter inom förvaltningen. Kompetensutveckling kan också ske genom ökat och stärkt internt samarbete och utbytet mellan olika avdelningar samt genom att erbjuda fortbildning inom förvaltningens olika verksamhetsområden.

Enligt planerna ska förvaltningen 2018 flytta till Söderstaden vid Globen. Söderstaden har ett bra kollektivtrafikläge men saknar anslutning till pendeltåg och fjärrtåg vilket kan påverka förvaltningens möjlighet att behålla och rekrytera medarbetare. Positivt är att förvaltningen får nya moderna lokaler med bättre arbetsmiljö.

Sjukfrånvaron ska hållas på en fortsatt låg nivå genom satsningar på hälsofrämjande aktiviteter och systematisk uppföljning av både lång- och korttidsfrånvaro. Företagshälsovården ska anlitas för att förebygga och tidigt vidta åtgärder vid tecken på ohälsa.

Förvaltningen har en treårsplan för jämställdhet och mångfald där det finns delmål och aktiviteter. I planen framgår hur förvaltningen ska arbeta mot samtliga diskrimineringsgrunder och t.ex. anpassar arbetsuppgifter och arbetsplats till personer med funktionsnedsättning och underlätta att kombinera arbete och föräldraskap.

3. Sammanfattande ekonomisk analys

Nämnden har år 2014 en nettobudget på 83,3 mnkr (exkl ansökta budgetjusteringar om 1,3 mnkr). Denna nivå har uppnåtts efter en neddragning från 111,0 miljoner år 2006 till 57,9 mnkr år 2009. Fr.o.m. 2010 har det skett en viss ökning av nettobudgeten pga. uppdrag från Kf och verksamheter som tidigare var projektfinansierade har delvis inarbetats i nämndens budget (klimatarbete, Energicentrum, vattenarbetet).

Satsningar 2014 utgörs av: medel för kartläggning av historiskt förorenade områden (1,0 mnkr) Kemikaliecentrum (3,0), elbilsupphandlingen (2,0 mnkr), hälsoskyddsinformation (1,0 mnkr), miljöövervakning till följd av nya direktiv (1,0 mnkr) och

kompetenshöjande insatser (3,0 mnkr). Nämnden fick däremot också ett effektiviseringskrav (4,8 mnkr). De nya medlen för kompetenshöjande insatser är tillfälliga och finns endast under 2014.

Det innebär att nämnden har en nettobudget om 81,8 mnkr 2015 jämfört med 83,3 mnkr för 2014. Nämndens nettobudget ska jämföras med de framtida finansieringsbehov som kan ses idag.

Det tillkommer betydande kostnader för IT-utveckling, drift och underhåll samt kapitalkostnader som följd av behovet av investeringar på luftmätningområdet samt nämndens problem att erbjuda konkurrensmässiga löner för att kunna behålla kompetent personal.

De administrativa systemen får ökade kostnader inkl. de gemensamma IT-kostnaderna och kostnaden för e-tjänster. De kommande stora utgifterna på IT-sidan kräver en finansiering som nämnden inte har idag. Nämnden har specifika IT-miljöer och program som är nödvändiga eller är en förutsättning för utvecklingen av verksamheten. Hit räknas drift, förvaltning och vidareutvecklingen av miljödatabasen, implementering av Ecos 2 med tillhörande integrationer av e-tjänster och i förhållande till Agresso, införandet av ny teknik i tillsynsarbetet, t.ex. I-pads med koppling till Ecos. Miljödatabasen slutfördes under 2013 varefter det uppstår kostnader för systemförvaltningen/drift och systemutveckling inkl. koppling till GIS för en bra presentation av data.

Inom området luftövervakning finns stora behov av nya investeringar i mätinstrument då de nuvarande mätinstrumenten är mellan 10 – 20 år gamla. Dessa instrumenttyper och mätskåp tillverkas inte längre och kräver mer service och utbyte av komponenter som blir allt svårare att få tag i varför utbyte önskas i relativt snabb takt. Om förvaltningen ska kunna byta ut 5-6 instrument per år samt ersätta gamla mätvagnar och mätskåp krävs investeringar på ca 2 mnkr / år vilket skulle medföra relativt höga avskrivningskostnader (0,5 – 0,7 mnkr/år) under de kommande 6-7 åren. Detta ryms inte i nuvarande budgetram. Inom förvaltningen finns ledande experter på mätningar i Sverige och Europa och för att bibehålla luftmätningar i världsklass är dessa investeringar nödvändiga.

Inom projekt och programverksamheten förutses minskade projektbidrag till Hållbara Järva (upphör i början av 2015), Care of city upphör september 2014, elbilsupphandlingen upphör i oktober 2014, projekt Cleantruck upphör december 2014. Detta innebär en kvarstående kostnader om cirka 2,1 mnkr för tre projektledare.

Dessutom saknas beslut om fortsatt statlig finansiering av energirådgivningen och arbetet med energieffektivisering fr.o.m. 2015 (1,7 mnkr). Den bortfallna finansieringen bör i första hand klaras genom att förvaltningen deltar i nya projekt och att projekten ger en högre grad av extern finansiering.

Som framgår ovan finns betydande tillkommande kostnader som saknar finansiering. Man kan inte räkna med att en anpassning till nivån i flerårsbudgeten skall kunna ske enbart genom intäktsförstärkningar. Efter nämndens effektiviseringsarbete under framför allt 2007 och 2008 när nettobudgeten halverades jmf med 2006, finns det inte något stort utrymme för ytterligare effektivisering. För att nå nivån för 2015 såsom den anges i budgeten måste därför – om ytterligare medel inte tilldelas nämnden i budgeten för 2015 - avveckling av vissa verksamheter ske.

De effektiviserings krav som Kommunfullmäktige regelmässigt lägger på nämnder och bolag får speciella svårigheter inom en verksamhet som är delvis baserad på självkostnadsprincipen. Av nämndens samlade kostnader 2014 om 187 mnkr är ca 106 mnkr tillsynskostnader. Om dessa kostnader minskar genom effektiviseringar måste tillsynsavgifterna till följd av självkostnadsprincipen minska i motsvarande mån. Av de kvarvarande ca 81 mkr är en del kostnader rena transfereringar, t ex fordonsbidrag, kostnader för MSL etc. Det innebär att ett effektiviseringsbeting på 4,7 mnkr (som fullmäktige bestämt för 2014) på hela kostnadsmassan är ca 2,5 %, men på den del som inte omfattar självkostnad, transfereringar m m drygt 6 %. Det skapar särskilda svårigheter särskilt som nämnden 2007-2008 hade extremt stora besparingar och verksamheten till följd därav redan är hårt slimmad.

Tabellen nedan visar plan 2015 per avdelning utifrån idag kända förutsättningar. Härutöver händer saker på både kostnads- och intäktssida som är svårare att förutse och uppskatta och tas därför inte med.

	VB 2008	VB 2009	VB 2010	VB 2011	VB 2012	VB 2013	Budg 2014	Plan 2015
<i>Intäkter</i>								
Plan och miljö	22,2	22,9	22,2	20,2	20,8	21,0	24,9	24,3
varav miljöbilsprojekten	7,2	6,9	4,3	2,8	3,6	2,2	4,3	3,7
Hälsoskydd	18,9	21,6	20,9	21,9	21,5	24,6	25,9	26,0
Livsmedelskontroll	26,3	31,0	31,2	31,9	35,7	36,3	38,1	39,0
Miljöanalys	0,0	0,3	2,3	1,0	-0,7	0,7	0,5	0,5
SLB-analys	7,1	7,2	7,1	7,5	-8,5	8,1	7,8	7,9
FC, Verksamhetsstöd, IT-projekt, MSL	3,0	5,3	4,0	2,0	2,7	1,4	0,6	0,6
Miljömiljarden, KLIMP, Järva, Energirådgivning, c/o City *	17,4	19,8	3,6	5,4	3,8	2,2	4,7	1,8
Summa intäkter	94,9	108,1	91,4	90,0	75,3	94,4	102,5	100,1
<i>Kostnader</i>								
Plan och miljö	37,5	40,5	39,8	44,8	50,2	50,3	53,5	51,0
-varav miljöbilar	12,4	14,0	10,3	11,1	13,8	11,9	12,9	10,6
Hälsoskydd	21,6	23,3	24,7	27,0	27,7	29,4	29,9	29,8
Livsmedelskontroll	30,7	30,1	29,5	31,2	35,4	34,2	36,8	36,6
Miljöanalys	11,7	9,1	10,8	9,9	12,2	13,6	14,1	15,9
SLB-analys	9,3	10,7	10,6	12,6	12,5	13,6	13,0	13,3
FC, Nämnd, Verksamhetsstöd, gemensamma kostnader, MSL	29,2	32,5	34,2	30,9	30,9	29,8	34,0	34,0
Miljömiljarden, KLIMP, Järva, Energirådgivning, c/o City *	17,1	19,4	3,6	6,4	3,8	2,4	4,7	1,3
Summa kostnader	157,1	165,6	153,2	162,8	172,8	173,1	185,8	181,9
Netto	62,2	57,5	61,8	72,8	97,4	78,7	83,3	81,8

* Noteras kan att för vissa tidigare externt finansierade projekt har finansieringen övergått till anslagsfinansiering från och med 2011. Detta gäller bland annat projektet Klimatsmarta stockholmare som tidigare finansierades via KLIMP.

** Plan 2015 inkluderar inte lönekostnadsökningar och eventuella taxehöjningar

3.1 DRIFT

Nämnden ser idag ett antal faktorer som kan påverka de ekonomiska förutsättningarna men omfattningen är så osäker att belopp inte tas upp i beräkningen av budget 2015.

Tillsynsområdet har alltid en ekonomisk påverkan som måste hanteras. Inom miljöbalkens områden kan bl.a. pekas på följande områden:

- I takt med att PCB-fastigheterna saneras minskar intäkterna.
- Intäkter från tillståndsgivning av värmepumpar förväntas minska.
- En förstärkning av kemikalietillsynen kan förväntas.

Inom projekt- och programverksamheten sker också förändringar som kan få ekonomisk betydelse. Det finns flera projekt som avslutas under åren 2014 – 2015 och nämnden har ännu inte fått nya projekt godkända. Däremot är nämnden med i förhandlingar om flera projekt.

För det kommunala energieffektiviseringsstödet som delfinansierar Energicentrums verksamhet, finns inget beslut om fortsatt statlig finansiering efter 2014. Därutöver finns en ökad efterfrågan på förvaltningens deltagande i byggandet av 140 000 nya lägenheter. Dessutom förväntas en ökad efterfrågan på nämndens kompetens inom energiområdet när EU:s energieffektiviseringsdirektiv implementeras i svensk lag den 1 juni.

Nämndens IT- och administrativa system inkl. e-tjänster, blir allt fler och får ökade kostnader för drift. Bl.a. förutses ökade kostnader för:

- Stadens gemensamma IT-kostnader som nycklas ut, ökar för varje år och kan inte påverkas av nämnden.
- Ökade driftkostnader kan förutses för e-arkiv, e-dok, GIS-system, miljödatabasen (systemförvaltning och drift).
- Införandet av mobila IT-redskap såsom läsplattor med uppkoppling till Ecos m.fl. medför både investeringsutgifter och ökade driftkostnader.

3.2 INVESTERINGAR

Miljöförvaltningens enhet SLB-analys ansvarar för luftövervakning, genomför utredningar på uppdrag av såväl företag som statliga och kommunala myndigheter samt bedriver forskning inom luftföroreningsområdet.

På uppdrag av Stockholms och Uppsala läns Luftvårdsförbund svarar SLB-analys för driften av ett system för luftmiljöövervakning inom de två länen samt Gävleborg län, totalt 41 kommuner. SLB-analys svarar även för driften av Stockholms stads luftövervakningssystem. Luftövervakningssystemen består av mätstationer för luftkvalitet och

meteorologi, databaser för mätdata och utsläpp av en rad föroreningar samt meteorologiska spridningsmodeller. För mätningen finns cirka 40 instrument i kontinuerlig drift samt mätskåp och mätvagnar. Enhetens befintliga mätinstrument är mellan 10 – 20 år gamla och tillverkas inte längre. Mättekniken utvecklas fortlöpande och det är angeläget att följa med utvecklingen. Det blir allt svårare att köpa reservdelar till den äldre utrustningen.

För att på ett bra sätt kunna fortsätta med denna framstående verksamhet och för att kunna leva upp till lagkrav gällande datafångst och tidstäckning på minst 90 procent, behövs investeringar i ny utrustning. En utbytestakt behövs om 5-6 instrument/år vilket ger en årlig investeringsutgift på ca 2,0 mnkr och en avskrivningskostnad på cirka 0,7 mnkr år 2015 för att sedan öka i proportion till investeringarna med en 3 årig avskrivningstid.

4. Övriga redovisningar

Allmänt ökad IT-användning

Beroendet av och efterfrågan på IT-stöd är en allmän samhällstrend som även miljöförvaltningen omfattas av. Såväl förvaltningens personal som de som interagerar med förvaltningen ställer krav på snabbare, bättre och mer allomfattande stöd för digital hantering av information och kommunikation. Bättre och snabbare system kan innebära högre direkta IT-kostnader men indirekta besparingar i form av ökad produktivitet. Detta ställer i sin tur krav på ett alltmer ökande fokus på digitala arbetsprocesser, utveckling och förvaltning av IT-system. Detta innebär att resurser i form av IT-arbetskraft och ekonomi krävs för att möta dessa krav men även ökade krav på allmän IT-kompetens inom alla personalkategorier, något som bör beaktas till exempel i individuella kompetensplaner och vid rekryteringar.

Ecos 2.0

Det IT-system, Ecos, som förvaltningen i likhet med många andra kommuner i landet använder för ärendehantering kommer att genomgå genomgripande förändringar under 2015. Övergången kommer för miljöförvaltningen att vara det mest omfattande IT-projektet på över tio år och kommer att kräva en dedicerad projektledare för att kunna genomföras liksom ytterligare kompetens inom systemintegration och databasadministration. Detta kommer att beröra all personal.

Övergången, som vi räknar med kommer att genomföras under slutet av 2015, kommer att få tekniska, administrativa och arbetssättsmässiga konsekvenser. Det nya Ecos kommer att ha nya begrepp och strukturer varför nya arbetssätt och processer behöver tas fram, etableras, läras in och tillämpas. Alla utbildningar måste göras om från början. Nya rutiner måste tas fram, dokumenteras och kommuniceras. Tekniskt

kommer att en rad delprojekt behöva etableras för etablering och drift och för att säkerställa integrationen med ekonomisystem och var och en av alla e-tjänster. Projektet är verksamhetskritiskt.

Integrationen mellan verksamhetssystemet Ecos och nuvarande ekonomisystem Agresso är viktig för att kunna upprätthålla en effektiv faktureringsprocess. Stadens ekonomisystem genomgår en ny upphandling (projekt SUNE 2015/2016) vilket kräver ytterligare utvecklings- och integrationsarbete. Detta kommer att kräva extra resurser.

För att det ska vara meningsfullt att inleda en vidareutveckling av respektive e-tjänst måste det finnas en klar uppfattning om hur man vill att respektive e-tjänst ska fungera och interagera med nya Ecos. Men eftersom nya rutiner arbetas fram och revideras samtidigt med utvecklingsarbetet kommer komplexiteten i delprojekten att bli hög med därtill följande krav på projektledning.

E-tjänster

Förvaltningens e-tjänster behöver underhållas och vidareutvecklas för att motsvara dagens krav. Resurser måste avsättas för förvaltning och vidareutveckling eller eventuell avveckling av e-tjänsterna. Dels är underhåll för att upprätthålla funktionalitet och aktualitet nödvändigt på grund av yttre krav på IT-kompatibilitet och den allmänna teknikutvecklingen, dels kommer med stor sannolikhet flera av förvaltningens e-tjänster att behöva byggas om under 2015 och 2016 i samband med att förvaltningens IT-system för ärendehantering, Ecos 2.0 lanseras. E-tjänsten Trafikbuller måste uppdateras till en nyare version av e-tjänsteplattformen och Värmepumpstjänsten behöver ses över med avseende på vilka plattformar och versioner av programvara som stöds. Utöver detta finns förslag till funktionsförbättringar och ny funktionalitet för flera e-tjänster såsom positionsdata, kartkopplingar, möjlighet till kortbetalningar och andra ekonomikopplingar.

Öppna data

Det finns en uttrycklig strävan från staden centralt att göra kommunens data öppna för vidare bearbetning. Till grund för detta ligger bland annat PSI-direktivet (Public Sector Information) och Inspire-direktivet (Infrastructure for Spatial Information in Europe) om harmonisering av geodata. Det finns därmed även krav på miljöförvaltningen att bygga upp säkra datastrukturer och system för att kontinuerligt tillgängliggöra miljödata. Det kommer att kräva personal- och teknikresurser för att säkerställa informationssäkerhet, datakvalitet, integration, drift, förvaltning och utveckling av IT-systemen för öppna data. Ytterligare en drivkraft mot att tillgängliggöra uppgifter digitalt är ett ökande krav

på utlämnande av allmänna handlingar, vars manuella hantering tar en betydande arbetstid i anspråk.

GIS-system

Arbetet med kartor och geografiska informationssystem (GIS) är ett område som växer i betydelse inte bara på grund av de ökade krav samhällsutvecklingen ställer på geografisk information utan även för att interna IT-system, som till exempel förvaltningens verksamhetssystem Ecos, blir mer och mer integrerade och beroende av miljödata, kartor och geodata. Staden satsar på öppna data och geodata och en ny gemensam plattform, e-GIS, utvecklas för det sistnämnda. Det är angeläget att säkerställa att det finns ett sammanhållet arbete på förvaltningen som tar tillvara på förvaltningens intresse i stadens arbete med GIS, som kan samordna och formulera interna krav och behov och som kan administrera eller beställa GIS-relaterat utvecklings- och underhållsarbete för kartor i olika typer av tillämpningar från appar och e-tjänster till IT-system och analysverktyg.

E-arkiv

Förvaltningen har gått över till elektronisk ärendehantering vilket leder till en intern effektivisering men som kräver IT-resurser för drift, utveckling och förvaltning av IT-system för att hantera digital arkivhantering.

E-Dok

Planen för införande av stadsgemensamt ärendesystem som den ser ut nu kan innebära att arbetet med någon typ av integration med Ecos 2 kan behöva påbörjas under slutet av 2015 eller senare. Hur mycket arbete som krävs från förvaltningens sida i utvecklingsprojektet fram till dess är okänt idag.

Mobilitet

Personalen kommer i ökad utsträckning att övergå till att arbeta med trådlösa IT- och kommunikationsenheter som smarta telefoner, surfplattor och bärbara datorer. Det öppnar för möjligheter att sköta vissa arbetsuppgifter på distans. IT-verktyg för resfria möten introduceras successivt och kommer att ställa krav på teknisk stöd och ökad IT-kompetens bland all personal, men även ett arbetssätt och en organisationskultur anpassad för ökat hemarbete.

Arkiv

Före förvaltningens flyttning till nya lokaler om fem år, behöver uppskattningsvis 500 av de 700 hyllmeter handlingar, som nu finns i miljöförvaltningens centralarkiv, levereras till Stockholms stadsarkiv

för långtidsförvaring. Handlingarna behöver då ordnas och förtecknas vilket beräknas kräva extra resurser. Dessutom kommer kostnaden för långtidsförvaringen hos stadsarkivet att öka.

Upphandling och avknoppning av verksamheter

Rollen som myndighet ger begränsningar i möjligheten att handla upp verksamheter och likaså möjligheten att avknoppa. Men det ökade antal tjänster som köps in torde ändå motsvara stadens intentioner att öka andelen upphandlad verksamhet.

5. Lokalförsörjningsplan

5.1 Inledning

MHN:s lokalförsörjningsplan följer den disposition som föreskrivs i SLK:s anvisningar. Nämndens lokalbehov, sett till ytan, är relativt statistiskt.

5.2 Beskriv behov/efterfrågan samt bedömning av faktorer som förändrar behovet av lokaler

Behovet av administrativa lokaler påverkas främst av förändringar i omfattningen av verksamhetens uppdrag. Förvaltningen kommer att flytta till nya lokaler i Globenområdet år 2018. Då finns goda möjligheter att anpassa lokalerna till verksamhetens behov.

5.3 Kapacitet

Förvaltningen disponerar en yta om 4 742 kvm, varav 4382 kvm är kontorslokaler, som är fördelad på cirka 210 anställda inkl nyanställningar under 2014. I årshyran för lokalerna ingår tillägg för bränsle och kyla. Normalt brukar endast kallhyra räknas när hyran per kvadratmeter jämförs mellan lokaler. Till lokalerna kan man också räkna 14 parkeringsplatser och ett teknikutrymme på Fleminggatan som används främst som verkstad för mätverksamheten. Dessutom finns kylutrymme och arkiv. Härutöver finns en mindre lokal på Slakthus och saluhallsområdet för livsmedelskontrollens verksamhet. En möjlig kapacitetsökning av lokalerna skulle bestå i att flera anställda delar rum. Detta skulle vara ett mer realistiskt alternativ än kontorslandskap som är dyrt att införa. Svårigheten med detta är eventuella arbetsmiljöproblem.

5.4 Förändringar i lokalbeståndet

År 2014 planeras små förändringar av lokalytan, dvs en tillkommande yta på cirka 150 kvm pga. utökad verksamhet och nyrekrytering.

5.5 Kostnadsutveckling

Lokalkostnaden för förvaltningen, är cirka 10,4 mnkr per år (kallhyra). Medräknas kostnader för lokalservice och lokalvård blir kostnaden cirka 12,4 mnkr. Förvaltningen betalar 2 100 kr/kvm i hyra. Under de

närmaste åren före flyttningen förväntas dyra lokalanpassningar främst till följd av en utökning i befintliga lokaler.

5.6 Effektiviseringsmöjligheter

Enligt anvisningarna ska redovisas hur en besparing om 10 % per år kan uppnås för administrativa lokalkostnader. En besparing i denna storleksordning bedöms dock inte som realistisk pga. fastighetens utformning samt tidshorisont till beräknat flytt och stora investeringskostnader för verksamhetsanpassning. En eventuell besparingseffekt skulle bli kortvarig pga. planerad flyttning. Det är mycket tveksamt om ett frånträde av lokaler skulle medföra en besparing för staden då det kan vara svårt att hitta nya hyresgäster och fastigheten ska renoveras/alt rivas.

En grov kalkyl utifrån de befintliga totala lokalkostnaderna (inkl tilläggstjänster) om 12 mnkr år 2013, visar att fr.o.m. 2014 skulle en 10 procentig besparing uppgå till 1,2 mnkr vilket motsvarar en lokalyta på 500 kvm, år 2015 cirka 1,1 mnkr med en minskad lokalyta på cirka 450 kvm och år 2016 cirka 970 tkr med en minskad lokalyta på cirka 400 kvm. Den disponibla ytan skulle därigenom minska från dagens 4 600 kvm till 3 250 kvm inkl tekniska utrymmen. Dessutom finns vissa mindre lokaler och utrymmen bl.a. på slakthusområdet som kan avvecklas. I första hand skulle detta åstadkommas genom att kontorsrummen används av flera personer (särskilt inspektörer som ofta är ute på fältet). En inbesparing av ytan med 500 kvm innebär att cirka 15- 20 rum skulle försvinna och lika många rum skulle behöva användas av flera personer. Detta påverkar kraftigt arbetsmiljön och framtvingar nödvändiga verksamhetsanpassningar såsom ändrade möblemang, belysning, takplattor mm. En följd av lokalbesparingar är också att det kan uppstå kraftigt missnöje hos de anställda och därför medföra personalflykt.

5.7 Övrigt

Under tiden förvaltningen finns kvar i de gamla lokalerna kommer förvaltningen att se till att lokalerna är funktionella. När förvaltningen nu vet att ett flytt kan ske tidigast om 5 år är det lättare att göra vissa investeringar. Det långa glappet fram till flyttet kommer dock att ge en kostnadspåfrestning då förvaltningen måste göra kortsiktiga åtgärder. Under tiden i TN fram till flyttet måste insatser göras för att förbättra arbetsmiljön varav den mest angelägna åtgärden är en förbättring av ventilationen.

Slut