

**Utlåtande 2013:177 RII (Dnr 303-701/2013)**

**Återvinningsparker i anslutning till återvinningscentraler**  
**Motion (2013:38) av Malte Sigemalm och Maria Östberg Svanelind**  
**(båda S)**

Kommunstyrelsen föreslår att kommunfullmäktige beslutar följande.  
Motion (2013:38) av Malte Sigemalm och Maria Östberg Svanelind  
(båda S) om ”Återvinningsparker i anslutning till återvinningscentraler”  
anses besvarad med hänvisning till vad som sägs i utlåtandet.

**Föredragande borgarrådet Ulla Hamilton** anför följande.

*Ärendet*

I motion (2013:38) föreslår Malte Sigemalm och Maria Östberg Svanelind (båda S) att kommunfullmäktige beslutar om att berörda förvaltningar får i uppdrag att utreda kretsloppsparker som en utveckling av Stockholms återvinningscentraler och att i samband med flytt av Östberga återvinningscentral införa en återbrukspark.

*Beredning*

Ärendet har remitterats till stadsledningskontoret, miljö- och hälsoskyddsnämnden, trafik- och renhållningsnämnden, Bromma stadsdelsnämnd och Enskede-Årsta-Vantörs stadsdelsnämnd.

*Stadsledningskontoret* anser att motionen ligger väl i linje med det arbete som pågår i trafik- och renhållningsnämnden där den primära målsättningen är att andelen grovavfall ska minska och andelen återbruk ska öka.

*Miljö- och hälsoskyddsnämnden* anser att förslagen i motionen ligger i linje med det arbete som bedrivs och stadens ambitioner i avfallsplanen.

*Trafik- och renhållningsnämnden* anser att trafikkontoret redan arbetar i enlighet med motionens förslag med att förebygga att fungerande produkter blir avfall genom att öka möjligheten att lämna produkter till återbruk.

*Bromma stadsdelsnämnd* anser att det är en naturlig del i återvinningscentralernas verksamhet att verka för ökad återanvändning.

*Enskede-Årsta-Vantör stadsdelsnämnd* anser att det finns utvecklingsmöjligheter inom arbetet med återvinning av material för att minska förbrukningen.

### *Mina synpunkter*

Att göra det möjligt att återvinna material är viktigt för alliansen i Stadshuset. Stadens huvudsakliga mål är att andelen grovavfall ska minska och andelen återbruk ska öka. Därför pågår redan ett ambitiöst arbete med att öka möjligheten att lämna produkter till återbruk.

I dag finns insamling av möbler till återbruk på tre av stadens fem återvinningscentraler. Vi undersöker just nu hur insamlingen kan öka till att omfatta samtliga återvinningscentraler. En stor utmaning i det arbetet är platsbrist på återvinningscentralerna. Det är också skälet till varför försäljning i anslutning till återvinningscentralerna inte finns eller planeras. Möbelinsamlingen sker i dag med hjälp av två privata aktörer, vilket är mycket positivt. Insamling av kläder till återbruk finns på samtliga återvinningscentraler. Jag vill också påpeka att det finns en väl utvecklad privat återbruksmarknad med fler än 7 miljoner besök varje vecka på olika svenska nätsidor.

När det gäller ÅVC Östberga undersöker trafik- och renhållningsnämnden, exploateringsnämnden och stadsbyggnadsnämnden alternativa platser för en eventuell flytt. Även i det arbetet kommer stadens mål om en ökning av andelen återbruk vara primärt.

Utrymmesbristen i Stockholm kräver innovativa lösningar och en långsiktig planering. Arbetet är påbörjat med goda resultat och utvecklas kontinuerligt i berörda nämnder och förvaltningar.

### *Bilagor*

1. Reservationer m.m.
2. Motion (2013:38) om återvinningsparker i anslutning till återvinningscentraler

**Borgarrådsberedningen** tillstyrker föredragande borgarrådets förslag.

**Reservation** anfördes av borgarrådet Karin Wanngård (S) enligt följande.

Vi föreslår att kommunstyrelsen föreslår att kommunfullmäktige beslutar följande.

1. Att motionen bifalles
2. Att därutöver anföras

Återbruksverksamhet bidrar till minskat resursslöseri. Det finns i dag flera exempel på kommuner som infört återbruksverksamhet som bedrivs som arbetsmarknadsprojekt. En återbruksverksamhet i en återbrukspark i en återvinningscentralsanläggning kan bedrivas i samarbete med arbetsförmedlingen. Man får en grön profil på verksamheten samtidigt som fler arbetstillfällen skapas. Återbrukscentraler kan med fördel införas och drivas av organisationer som idag har etablerad verksamhet med försäljning av icke nya produkter.

I kretsloppsparken Alelyckan, som nämns i kontorets tjänsteutlåtande, finns förutom en återvinningscentral tre olika försäljningsställen som drivs av Återbruket, Stadsmissionen och Returhuset. Tillsammans erbjuder de ett brett utbud av second-handvaror. Det är en riktig stormarknad för den som vill hitta prisvärda varor och samtidigt spara på våra gemensamma resurser. Där säljs allt från fönster, garderober, takpannor och wc-stolar till hela verandor från förra sekelskiftet.

Att återanvända och hushålla med resurser bidrar till en bättre miljö.

Stadsekologisk utveckling är den bärande tanken i Returhusets verksamhet. I sin återvinningsverkstad renoverar de möbler och cyklar samt producerar nya möbler och inredning av återvända material som trä, metall och betong.

Kretsloppsparken Alelyckan bidrar till att saker som kan säljas samlas in, men är också ett arbetsmarknadsprojekt.

**Reservation** anfördes av borgarrådet Daniel Helldén (MP) enligt följande.

Jag föreslår att kommunstyrelsen föreslår att kommunfullmäktige beslutar följande.

1. Att delvis bifalla motion (2013:38) av Malte Sigemalm och Maria Östberg Svanelind båda (S) ”Om återvinningsparker i anslutning till återvinningscentraler”
2. Att i övrigt anföras följande

För att minska Stockholms avfallsmängder krävs ett batteri av olika åtgärder. Återbruk är en viktig del. Att kunna lämna bort fungerande produkter istället för att kasta dem skulle kunna underlättas rejält om återbruk i högre grad skulle kunna etableras vid stadens återvinningscentraler. Hur dessa ska integreras och hur den ansvariga organisationen ska fungera och kontrakteras, måste därför utredas. Det är kanske

varken klokt eller rimligt att försäljning sker i parken, utan föremål för återbruk behöver tas om hand, restaureras och säljas på annan plats i staden. Vi yrkar därför på att berörda förvaltningar får i uppdrag att utreda kretsloppsparkar vid Stockholms återvinningscentraler och därmed att motionen delvis bifalles.

Miljöpartiet värnar om de återvinningsstationer som idag finns och de är av största vikt att dessa bibehålls och servicen förbättras. Vi vill därmed inte att Östberga ÅVC läggs ner utan att en alternativ lokalisering är klar. Det är idag mycket svårt att hitta lämpliga platser för ny ÅVC. Dagens belastning på ÅVC Östberga kommer sannolikt minska när ÅVC Vanadisberget åter igen öppnar.

**Kommunstyrelsen** delar borgarrådsberedningens uppfattning och föreslår att kommunfullmäktige beslutar följande.

Motion (2013:38) av Malte Sigemalm och Maria Östberg Svanelind (båda S) om ”Återvinningsparker i anslutning till återvinningscentraler” anses besvarad med hänvisning till vad som sägs i utlåtandet.

Stockholm den 4 december 2013

På kommunstyrelsens vägnar:  
STEN NORDIN

Ulla Hamilton

*Ulrika Gunnarsson*

**Reservation** anfördes av Roger Mogert, Tomas Rudin och Maria Östberg Svanelind (alla S) med hänvisning till reservationen av (S) i borgarrådsberedningen.

**Reservation** anfördes av Åsa Jernberg och Stefan Nilsson (båda MP) med hänvisning till reservationen av (MP) i borgarrådsberedningen.

**Reservation** anfördes av Ann-Margarethe Livh (V) enligt följande.

Jag föreslår att kommunstyrelsen föreslår att kommunfullmäktige beslutar följande.

1. Delvis bifalla motionen
2. Samt att därutöver anföra

All form av återbruk bör uppmuntras och det motionären föreslår kan vara ett av flera sätt att allokera begagnade prylar på. Däremot är vi osäkra på om det ska organiseras försäljning eller bytesverksamhet på samma plats. På vissa platser med gott om utrymme kan det vara möjligt men blir förmodligen svårare i tätbebyggda områden där konkurrensen om marken ofta är stor.

Det behövs fler återvinningscentraler (ÅVC) med återbruk i staden. Det är viktigt att vi har ÅVC i närområdet och vi har i vår budget avsatt pengar för två nya ÅVC och på sikt en i varje stadsdelsnämnd. Dessa ska i görligaste mån placeras i kollektivtrafiknära lägen så att dessa blir tillgängliga för medborgare som saknar bil.

ÅVC skapar också arbetstillfällen och bidrar till att bland annat unga vuxna får en möjlighet att komma ut på arbetsmarknaden genom alla de ”gröna” jobb som skapas. En sådan här verksamhet skapar naturligtvis ringar på vattnet och kan med all säkerhet bidra till ytterligare arbetstillfällen.

## ÄRENDET

I en motion föreslår Malte Sigemalm och Maria Östberg Svanelind (båda S) att kommunfullmäktige beslutar om att berörda förvaltningar får i uppdrag att utreda kretsloppsparkar som en utveckling av Stockholms återvinningscentraler. Vidare anser motionärerna att en flytt av Östberga återvinningscentral bör ha inriktningen att införa en så kallad återbrukspark. Detta koncept skulle skapa en trovärdighet till stadens ambitioner om satsning på miljö och klimat.

## BEREDNING

Ärendet har remitterats till stadsledningskontoret, miljö- och hälsoskyddsnämnden, trafik- och renhållningsnämnden, Bromma stadsdelsnämnd och Enskede-Årsta-Vantörs stadsdelsnämnd.

**Stadsledningskontorets** tjänsteutlåtande daterat den 22 augusti 2013 har i huvudsak följande lydelse.

Stadsledningskontoret konstaterar att det är viktigt att stadens verksamheter tar ansvar för att återvinna material samt för att minska konsumtionen av förbrukningsvaror. Vidare kan det konstateras att det finns utvecklingsmöjligheter inom arbetet med återvinning av material för att minska förbrukningen.

Motionen ligger väl i linje med det arbete som pågår på trafik-och renhållningsnämnden där den primära målsättningen är att andelen grovavfall ska minska och andelen återbruk ska öka.

I enlighet med motionens förslag arbetar trafik-och renhållningsnämnden redan med att förebygga att fungerande produkter blir avfall genom att öka möjligheten att lämna produkter till återbruk. Det finns numera insamling av möbler till återbruk på tre av stadens fem återvinningscentraler (exklusive ÅVC Trädgård). Under 2012 påbörjades insamlingen på ÅVC Östberga och ÅVC Vantör. På ÅVC Bromma finns insamling av möbler sedan 2010. Insamlingen av möbler sker i nuläget i samarbete med två privata aktörer.

Under 2013 undersöker trafik-och renhållningsnämnden hur insamlingen av möbler kan öka till att omfatta samtliga återvinningscentraler. Under 2013 kommer trafik-och renhållningsnämnden verka för att insamlingen blir helt integrerad med den övriga verksamheten utan krav på bemanning av återbruksaktörer och istället skötas av återvinningspersonalen. Denna förändring antas öka insamlingen av möbler till återbruk stort. Någon försäljning av produkterna på återvinningscentralerna är inte planerad i närtid på grund av utrymmesskäl.

Insamling av kläder till återbruk finns på samtliga återvinningscentraler.

Under 2012 förebyggde Stockholms stad genom insamlingen av kläder och möbler på återvinningscentralerna att cirka 750 ton blev avfall. Det kan jämföras med den medialt uppmärksammade Kretsloppsparken Alelyckan i Göteborg som årligen förebygger ca 350 ton avfall.

Trafik- och renhållningsnämnden genomför årligen en kunddag på återvinningscentralerna där synpunkter på hur staden kan förbättra anläggningarna samlas in. Kontoret återrapporterar även vad föregående års synpunkter har lett till. Temat på kunddagen 2013, som hålls den 29 september, är förebyggande av avfall. Kontoret kommer be stadens invånare lämna sina bästa tips på hur avfall kan förebyggas.

I december 2012 gav trafik- och renhållningsnämnden trafikkontoret i uppdrag att ta fram en strategi avseende stadens system för skrymmande hushållsavfall. En del av detta uppdrag är att under 2013 genomföra en arkitekttävling för framtagande av ett gestaltungsprogram för framtidens återvinningscentraler. Tävlingsprogrammet är under framtagande. Kontoret vill med tävlingen ta ett helt nytt grepp om hur insamlingen kommer att ske på de kommande återvinningscentraler som staden bygger.

Planering för ett väl fungerande återbruk kommer vara en naturlig integrerad del av verksamheten i kravställningen i tävlingsprogrammet. Tävlingen kommer att utlysas under hösten 2013.

Under våren 2013 har nämnden intensifierat arbetet, tillsammans exploateringsnämnden och stadsbyggnadsnämnden, med att hitta en alternativ plats för ÅVC Östberga. Alternativa platser håller på att diskuteras. Vid en eventuell flytt kommer stadens nya koncept för återvinningscentraler att nyttjas.

Stadsledningskontoret föreslår att kommunfullmäktige beslutar att motion (2013:38) om återvinningsparker i anslutning till återvinningscentraler anses besvarad med hänvisning till vad som sagts i stadsledningskontorets tjänsteutlåtande.

## **Miljö- och hälsoskyddsnämnden**

**Miljö- och hälsoskyddsnämnden** beslutade vid sitt sammanträde den 27 augusti 2013 att som svar på remissen överlämna och åberopa miljöförvaltningens tjänsteutlåtande.

*Reservation* anfördes av ledamoten Mikael Magnusson m.fl. (S), *bilaga 1*.

*Reservation* anfördes av vice ordföranden Katarina Luhr m.fl. (MP), *bilaga 1*.

*Reservation* anfördes av ledamoten Stellan F Hamrin (V), *bilaga 1*.

**Miljöförvaltningens** tjänsteutlåtande daterat den 12 augusti 2013 har i huvudsak följande lydelse.

Återanvändning är en viktig del i såväl den nationella avfallsplanen som Stockholms avfallsplan.

Stadens ställningstagande

- Staden har i avfallsplanen definierat bl. a. följande åtgärdsbehov:
- Utökad information om avfallsminimering och återanvändning.
- Dialog mellan berörda verksamheter i Stockholms stad kring hur arbetet med avfallsminimering kan bedrivas.
- Skapa förutsättningar för återbruk.
- Fortsatt styrning via avfallstaxan mot miljöanpassad avfallshantering.
- Vid inköp och upphandling planera för en minskad avfallsmängd, exempelvis genom att ställa krav på återtagande av emballage.

Arbetet idag

Trafik- och renhållningsnämnden verkar, genom trafikkontoret, för att öka mottagning för återbruk/återanvändning på återvinningscentralerna och trafikkontoret är väl insatta i förutsättningarna och svårigheterna kring återbruk i Stockholm. Samtliga återvinningscentraler (förutom ÅVC Trädgård) har idag insamling av textilier till Myrorna och tre av återvinningscentralerna har mottagning av möbler för återbruk via Refurn respektive Blå Container.

De största problemen med ett ökat återbruk vid Stockholms åter-vinningscentraler är utrymnesbrist respektive frågan om konkurrens/gynnande av enskilda aktörer.

Mot denna bakgrund, och det faktum att det finns en rad andra aktörer som bidrar till återbruk, som t.ex. sajter för begagnade varor, organisationer som Myrorna, Emmaus, Humana – för att nämna några - och även rent kommersiella aktörer, bör även andra möjligheter till ökat återbruk övervägas. Exempel kan vara att söka säkerställa att kontorsmöbler och annat som byts ut om möjligt styrs till återbruk. På motsvarande sätt kan ambitionen i rivning och byggande höjas i syfte att minska materialåtgång/-förstöring.

Erfarenheter från Göteborg

Göteborgs stad har goda erfarenheter av arbete med återbruk. Staden tar emot varor för återbruk på återvinningscentralerna och i kretsloppsparken Alelyckan. Verksamheten gör bl. a. att staden spar förbränningsavgifter, har skapat ett flertal gröna jobb och den största fördelen uppges vara att kommuninvånarna tycker att det är mycket positivt att staden tar ansvar för miljön och behovet av återbruk. Göteborg uppger sig inte haft några problem i frågan om konkurrens. Göteborgs stad bedriver



även, genom en entreprenör, återbruk av byggmaterial. Byggföretagarna har idag svårt att bli av med överblivet material och varor men kan i Göteborg lämna det till ”Återbruket” för försäljning per kommission. Verksamheten hjälper företagen att arbeta mer miljövänligt och genererar dessutom vinst för staden.

#### Övrigt

Det finns många möjligheter att utvidga återbruket och återvinningen i Stockholm. Utrymmesbristen i Stockholm kräver innovativa lösningar och en långsiktig planering där avfallshanteringen är en del av infrastrukturen. Återvinningscentralerna behövs och det vore olämpligt att lägga ner Östberga återvinningscentral. Enligt förvaltningens uppfattning kommer staden – med fortsatt bostadsbyggande/förtätning – behöva fler återvinningscentraler än idag.

Förslagen i motionen ligger, trots de beskrivna svårigheterna, helt i linje med det arbete som bedrivs och stadens ambitioner i avfallsplanen.

### **Trafik- och renhållningsnämnden**

**Trafik- och renhållningsnämnden** beslutade vid sitt sammanträde den 29 augusti 2013 att som svar på remissen överlämna och åberopa trafikkontorets tjänsteutlåtande.

*Reservation* anfördes av ledamoten Annika Ödebrink m.fl. (S) och ledamoten Tobias Johansson (V), *bilaga 1*.

**Trafikkontorets** tjänsteutlåtande daterat den 1 juli 2013 har i huvudsak följande lydelse.

I enlighet med motionens förslag arbetar trafikkontoret redan med att förebygga att fungerande produkter blir avfall genom att öka möjligheten att lämna produkter till återbruk. Det finns numera insamling av möbler till återbruk på 3 tre av stadens 5 återvinningscentraler (exklusive ÅVC Trädgård). Under 2012 påbörjades insamlingen på ÅVC Östberga och ÅVC Vantör. På ÅVC Bromma finns insamling av möbler sedan 2010. Insamlingen av möbler sker i nuläget i samarbete med två privata aktörer.

Under 2013 håller trafikkontoret på att undersöka hur insamlingen av möbler kan öka till att omfatta samtliga återvinningscentraler. Idag är insamlingen huvudsakligen koncentrerad till helger (avseende möbler) när återbruksaktörerna kan bemanna insamlingen. Under 2013 kommer kontoret verka för att insamlingen blir helt integrerad med den övriga verksamheten utan krav på bemanning av återbruksaktörer och istället skötas av återvinningspersonalen. Denna förändring antas öka insamlingen av möbler till återbruk stort. Någon försäljning av produkterna på återvinningscentralerna är inte planerad i närtid på grund av utrymmesskäl.

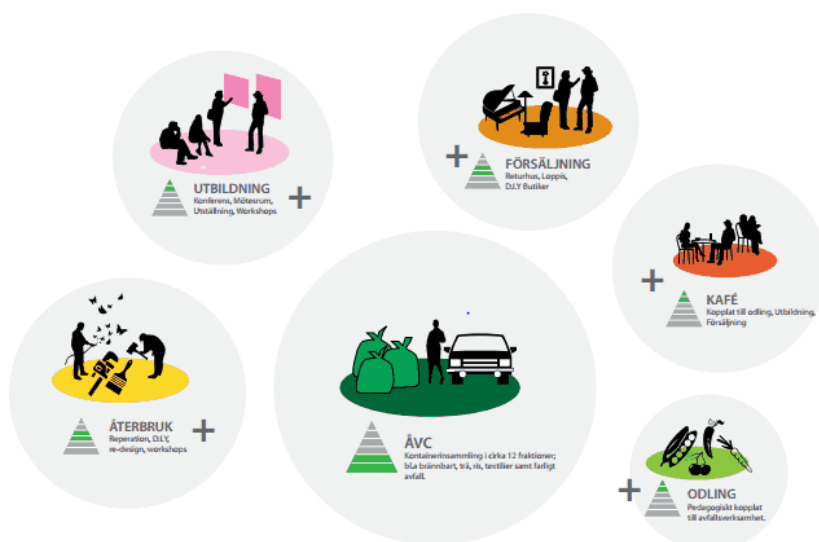
Insamling av kläder till återbruk finns på samtliga återvinningscentraler.

Under 2012 förebyggde Stockholms stad genom insamlingen av kläder och möbler på återvinningscentralerna att ca 750 ton blev avfall. Det kan jämföras med den medialt uppmärksammade Kretsloppsparken Alelyckan i Göteborg som årligen förebygger ca 350 ton avfall.

Trafikkontoret genomför årligen en kunddag på återvinningscentralerna där synpunkter på hur staden kan förbättra anläggningarna samlas in. Kontoret återrporterar även vad föregående års synpunkter har lett till. Temat på kunddagen 2013, som hålls den 29 september, är förebyggande av avfall. Kontoret kommer be stadens invånare lämna sina bästa tips på hur avfall kan förebyggas.

I december 2012 gav Trafik- och renhållningsnämnden trafikkontoret i uppdrag att ta fram en strategi avseende stadens system för skrymmande hushållsavfall. En del av detta uppdrag är att under 2013 genomföra en arkitektävling för framtagande av ett gestaltungsprogram för framtidens återvinningscentraler. Tävlingsprogrammet är under framtagande. Kontoret vill med tävlingen ta ett helt nytt grepp om hur insamlingen kommer att ske på de kommande återvinningscentraler som staden bygger.

Planering för ett väl fungerande återbruk kommer vara en naturlig integrerad del av verksamheten i kravställningen i tävlingsprogrammet. Se exempelbild på nytt koncept nedan.



**FRAMTIDENS ÅVC** - En NY typologi

Tävlingen kommer att utlysas under hösten 2013.

Under våren 2013 har trafikkontoret intensifierat arbetet, tillsammans

exploateringskontoret och stadsbyggnadskontoret, med att hitta en alternativ plats för ÅVC Östberga. Alternativa platser håller på att diskuteras. Vid en eventuell flytt kommer stadens nya koncept för återvinningscentraler att nyttjas.

### **Bromma stadsdelsnämnd**

**Bromma stadsdelsnämnd** beslutade vid sitt sammanträde den 29 augusti 2013 att som svar på remissen överlämna och åberopa Bromma stadsdelsförvaltnings tjänsteutlåtande.

*Särskilt uttalande* gjordes av ledamoten Helen Törnqvist (C), *bilaga 1*.

*Särskilt uttalande* gjordes av vice ordförande Cecilia Obermüller m.fl. (MP), *bilaga 1*.

**Bromma stadsdelsförvaltnings** tjänsteutlåtande daterat den 6 augusti 2013 har i huvudsak följande lydelse.

Förvaltningen ser positivt på motionen och anser att det är en naturlig del i återvinningscentralernas verksamhet att verka för ökad återanvändning. En samlokalisering av återvinningscentral och insamling för återanvändning kan bidra till ett mer effektivt resursutnyttjande och ligger även i linje med stadens miljömål. Viktigt är emellertid att det kan ske på ett sätt som inte inverkar negativt på den ordinarie verksamheten på återvinningsplatsen och att bemanningen är så hög så att inte missbruk och skadegörelse uppstår.

### **Enskede-Årsta-Vantörs stadsdelsnämnd**

**Enskede-Årsta-Vantörs stadsdelsnämnd** beslutade vid sitt sammanträde den 22 augusti 2013 att som svar på remissen överlämna och åberopa Enskede-Årsta-Vantörs stadsdelsförvaltnings tjänsteutlåtande.

*Reservation* anfördes av vice ordföranden Rosa Lundmark (V), ledamoten Parvin Araghi m.fl. (S), *bilaga 1*.

**Enskede-Årsta-Vantörs stadsdelsförvaltnings** tjänsteutlåtande daterat den 11 juli 2013 har i huvudsak följande lydelse.

Stadsdelsförvaltningen anser att det är viktigt att stadens verksamheter tar ansvar för att återvinna material samt för att minska konsumtionen av förbrukningsvaror.

Förvaltningen håller med skribenterna om att det finns utvecklingsmöjligheter inom arbetet med återvinning av material för att minska förbrukningen.

Motionen föreslår att Östberga återvinningscentral flyttas till ett annat område i samband med den nya bebyggelsen på Årstafältet. I april 2011 upphävdes berörd del av generalplanen för Årstafältet (P1 7701A, från 1976) för att möjliggöra för förnyat miljötillstånd för Östberga återvinningscentral, så att verksamheten ska kunna drivas vidare tills vidare. Upphävandeområdet motsvarar verksamhetsområdet. I stadsdelsnämndens remissvar (dnr 1.5.3.-559/2010, 2010-12-16) framför förvaltningen att det är viktigt att området på sikt kan ingå i ett större sammanhang tillsammans med Årstafältet och att återvinningscentralen flyttas till en för verksamheten mer lämplig plats. Inom ramen för planeringen för Årstafältet finns i dagsläget inga beslut om flytt av verksamheten eller annan användning av marken.

RESERVATIONER M.M.

### **Miljö- och hälsoskyddsnämnden**

*Reservation* anfördes av Mikael Magnusson m.fl. (S) enligt följande.

- 1 Yrka att motionen föreslås bli bifallen
- 2 Att ärendet justeras omedelbart

Vi anser att det är viktigt att staden uppmuntrar återvinning genom byten som en del av ett mer klimatsmart leverne.

*Reservation* anfördes av Katarina Luhr m.fl. (MP) enligt följande.

- 1 Föreslå kommunfullmäktige att delvis bifalla motionen.
- 2 Justera beslutet omedelbart
- 3 I övrigt anföra följande:

För att minska Stockholms avfallsmängder krävs ett batteri av olika åtgärder. Återbruk är en viktig del. Att kunna lämna bort fungerande produkter istället för att kasta dem skulle kunna underlättas rejält om återvinningsparker skulle kunna etableras vid återvinningscentraler. Hur dessa ska integreras och hur den ansvariga organisationen ska fungera och kontrakteras, måste därför utredas. Vi yrkar därför på att berörda förvaltningar får i uppdrag att utreda kretsloppsparker vid Stockholms återvinningscentraler och därmed att motionen delvis bifalles.

*Reservation* anfördes av Stellan Hamrin (V) enligt följande.

Stödja motionen.

Det är inte helt enkelt att på ett rimligt effektivt sätt sköta bytesverksamhet. Det finns många exempel på detta på lokal nivå. Det är då desto mer intressant att erfarenheterna från Göteborg med återvinningsparker vid ÅVC är goda. Fungerande återvinning genom byten är ur klimatsynpunkt viktigt. Argumentet att detta skulle krocka med annan verksamhet utgår från att privata intressen är viktigare än samhällets och är en synpunkt vi absolut inte delar.

## **Trafik- och renhållningsnämnden**

*Reservation* anfördes av Annika Ödebrink m.fl. (S) och Tobias Johansson (V) enligt följande.

Att motionen bifalles.

Återbruksverksamhet bidrar till minskat resursslöseri. Det finns i dag flera exempel på kommuner som infört återbruksverksamhet som bedrivs som arbetsmarknadsprojekt. En återbruksverksamhet i en återbrukspark i en återvinningscentralanläggning kan bedrivas i samarbete med arbetsförmedlingen. Man får en grön profil på verksamheten samtidigt som fler arbetstillfällen skapas. Återbrukscentraler kan med fördel införas och drivas av organisationer som idag har etablerad verksamhet med försäljning av icke nya produkter.

I kretsloppsparken Alelyckan, som nämns i kontorets tjänsteutlåtande, finns förutom en återvinningscentral tre olika försäljningsställen som drivs av Återbruket, Stadsmissionen och Returhuset. Tillsammans erbjuder de ett brett utbud av second-handvaror. Det är en riktig stormarknad för den som vill hitta prisvärda varor och samtidigt spara på våra gemensamma resurser. Där säljs allt från fönster, garderober, takpannor och wc-stolar till hela verandor från förra sekelskiftet.

Att återanvända och hushålla med resurser bidrar till en bättre miljö. Stadsekologisk utveckling är den bärande tanken i Returhusets verksamhet. I sin återvinningsverkstad renoverar de möbler och cyklar samt producerar nya möbler och inredning av återvända material som trä, metall och betong.

Kretsloppsparken Alelyckan bidrar till att saker som kan säljas samlas in, men är också ett arbetsmarknadsprojekt.

## **Bromma stadsdelsnämnd**

*Särskilt uttalande* gjordes av Helen Törnqvist (C) enligt följande.

I EU:s avfallstrappa är det bästa steget att konsumtion av en vara inte uppstår. För miljövänner betyder det att han/hon tänker till innan medvetna köp görs, men inte känner dåligt samvete när konsumtionsbeslutet är fattat. På den översta nivån i avfallstrappan kan det handla om att reflektera över hållbarheten på den vara vi köper.

Näst mest miljövänligt är att återbruka saker d.v.s. återanvända, ärva, köpa second-hand, laga eller sy om och att använda igen. Loppmarknader och Blocket-försäljning är exempel på populära återbruksformer.

Återvinning är ett sätt att ta tillvara resurser och att göra nytt material av t.ex. förpackningar eller olika fraktioner. Källsortering och materialåtervinning är det mellersta steget i avfallstrappan.

Näst sämst miljönytta sker när vi förbränner sopor och material. Det allra sämsta och minst eftersträvarsvärda är att lägga sopor och restavfall på deponi.

För att en större mängd varor och prylar ska återbrukas behövs en ännu bättre miljöinfrastruktur i staden. Denna skulle kunna samordnas med stadens återvinningscentraler i återbruks-drive-ins eller t.ex. i anslutning till tunnelbaneingångar i miljöshoppar. Avgiftsfritt skulle stockholmarna kunna lämna funktionella saker för försäljning eller byta till sig en likvärdig pryl, istället för att slänga dem i återvinningscontainrar. Dessa återbruksparkar och miljöshoppar skulle med fördel kunna samordnas med civilsamhället och näringslivet.

*Särskilt uttalande* gjordes av Cecilia Obermüller m.fl. (MP) enligt följande.

Miljöpartiet tycker att motionen är bra och vill gärna att man ser över hur en återvinningspark även skulle kunna anläggas i Bromma.

### **Enskede-Årsta-Vantörs stadsdelsnämnd**

*Reservation* anfördes av Rosa Lundmark (V) och Parvin Araghi m.fl. (S) enligt följande.

1. Nämnden beslutar delvis enligt förvaltningens förslag
2. Att därutöver anföras

Motionären vill att det i anslutning till en omlokaliserad Östberga återvinningscentral (ÅVC) skapas en återvinningscentral med second-hand-försäljning. Detta skulle vara till fördel för både miljö och klimat eftersom man då kan återbruka varor istället för att kasta dem.

Motiven för att anlägga återvinningsparker vid stadens samtliga återvinningscentraler redogörs väl av motionärerna. Det kanske viktigaste argumentet av alla är, att alla former av återvinning och återanvändande är en nödvändighet för att sakta börja vända det oerhörda slöseriet med våra gemensamma resurser. I den processen bör Stockholms Stad vara så aktiv och proaktiv som möjligt. Sett mot den bakgrunden är återvinningsparker ett litet steg av ganska stor betydelse. Att återvinningsparker dessutom skapar arbetstillfällen, inte sällan för personer som idag står långt ifrån arbetsmarknaden, är också av stor betydelse.

ÅVC i Östberga har för länge sedan passerat sin maxkapacitet. Vem vill köa 10 till 15 minuter för att få kasta sin soppåse? Och vem vill sicksacka sig fram mellan parkerade och rullande bilar samt passa sig för uppfällda bagageluckor för att kasta gamla lampan i rätt container? Ingen! Men detta tvingas man numera till på ÅVC i Östberga.

Den stora mängden besökare legitimerar behovet av en modern och större ÅVC i närheten av Östberga.

Vi anser dessutom att återvinningscentralen i Östberga skulle kunna tillåtas att vara föregångare och, i den skala som återvinningsanläggningens område tillåter, få utöka samarbetet med ReFurn (eller annan samarbetspartner) till att även omfatta husgeråd,

glas, porslin och armatur. Med en sådan utökning får också staden tillgång till ett pilotprojekt i liten skala som kan utvärderas inför etablering av återvinningsparker på bred front.”





2013:38

**Motion av Malte Sigemalm och Maria Östberg  
Svanelind (båda S) om återvinningsparker i  
anslutning till återvinningscentraler**

*Dnr 303-701/2013*

I Stockholm finns sex återvinningscentraler där man kan lämna avfall utan kostnad som privatperson, det finns även sk Miljöstationer vid 15 bensinstationer där miljöfarligt avfall kan lämnas.

Fler och fler personer får i dag upp ögonen för att återanvända olika produkter och mycket av det som kastas är i stort sett felfritt. Man behöver helt enkelt inte produkten längre.

Konsumtionssamhället utnyttjar våra naturresurser till bristningsgränsen. Vi har en kultur som innebär att man ska köpa nytt och slänga bort det gamla. Trots detta finns det idag ett begynnande intresse för att återanvända och ta hand om saker som är funktionsdugliga och kan nyttjas många år till.

Ett bra sätt att få igång en verksamhet där personer kan lämna saker som kan återanvändas är att i anslutning till våra återvinningscentraler införa en verksamhet där man kan ta emot och sälja det som är användbart. Denna återbruksverksamhet skulle bidra till att minska till resursslöseriet. Det finns i dag i många kommuner återbruksverksamhet som bedrivs som arbetsmarknadsprojekt. En återbruksverksamhet i en återbrukspark i en återvinningscentral anläggning kan bedrivas tillsammans med arbetsförmedlingen. Man kan få en grön profil på verksamheten samtidigt som man kan skapa fler arbetstillfällen. Återbrukscentraler kan med fördel införas och drivas av organisationer som idag har etablerad verksamhet med försäljning av icke nya produkter, typ Stadsmissionen.

I Göteborg finns sedan länge återbruksverksamhet i Alelyckans återvinningscentral. Går det att bedriva en sådan verksamhet i Göteborg med framgång borde det även gå att bedriva ett liknande koncept i Stockholm.

En återvinningscentral som idag är hårt belastat och som har långa köer är återvinnings-centralen i Östberga. Denna anläggning bör flyttas till ett annat område i och med den nya bebyggelsen på Årsta fältet. I samband med att anläggningen får ny placering vore det bra om man planerade in Stockholms första återbrukspark i samband med detta.

Fördelen är att man inte bara återvinner utan man återanvänder.

Ett utvecklande av detta koncept skulle skapa en trovärdighet till stadens ambitioner om satsning på miljö och klimat.

Vi hemställer

- att Stockholm kommunfullmäktige bifaller motionen
- att berörda förvaltningar får i uppdrag att utreda kretsloppspark som en utveckling av återvinningscentralerna samt att inriktningen är att i samband med flytt av Östberga återvinningscentral införa återbrukspark

Stockholm den 29 april 2013

*Malte Sigemalm*

*Maria Östberg Svanelind*