

SÖDERTÖRNS
MILJÖ- & HÄLSO-
SKYDDSFÖRBUND



Tyresö slott, Tyresö kommun

Årsredovisning 2013

INNEHÅLL

ORDFÖRANDE HAR ORDET	3
FÖRVALTNINGSBERÄTTELSE	4
Förbundets uppdrag	4
Förbundets verksamhetsidé	4
Organisation	4
Förbundets mål 2012 - 2015	6
Ärendehandläggning och tillsyn	6
Måluppföljning	6
Ekonomiskt resultat	14
Framtid	14
Medarbetare	15
Personalstatistik	16
RESULTATRÄKNING	17
BALANSRÄKNING	18
KASSAFLÖDESANALYS	19
NOTER OCH REDOVISNINGSPRINCIPER	21

Ordförande har ordet

Södertörns miljö- och hälsoskyddsförbund ska tillsammans med allmänheten och det lokala näringslivet medverka till att en långsiktigt god livsmiljö säkerställs i Haninge, Tyresö och Nynäshamn. Förbundets arbete med tillsyn, rådgivning samt information och förebyggande arbete ska utföras med hög kvalitet. Vi ska vara välkända och ha stort förtroende hos allmänhet och verksamheter.

Ett av de prioriterade områdena under året har varit att utveckla den service vi lämnar. En servicefunktion har inrättats dit allmänhet och företagare kan vända sig för att få hjälp med sina frågeställningar. För att vi på ett bra sätt ska utveckla den service vi lämnar uppmanar vi allmänheten och näringslivet att ge återkoppling i de undersökningar som genomförs. Vi har fortsatt att utveckla vårt tillsynsuppdrag genom att utöka arbetet inom nya ansvarsområden såsom kemikalietillsyn, förorenad mark samt miljötillsyn inom lantbruk och djurhållning.

Förbundet har under året avslutat ett tillsynsprojekt över enskilda avloppsanläggningar som pågått under fyra år. Syftet med projektet är att bidra till att sjöar och vatten i Haninge kommun ska få en bra kvalitet genom minskade utsläpp av gödande ämnen. Mer än 4 500 fastigheter har bedömts och genom att åtgärda avloppsanläggningar med brister har utsläppen av fosfor från dessa minskat i storleksordningen 75 %. Arbetet är en del i att Haninge kommun ska uppnå Vattendirektivets krav på god status. Förbundet kommer att genomföra motvarande arbete i Nynäshamns kommun under de kommande åren.

Under de år som gått sedan förbundet bildades kan vi konstatera att arbetet med förbundets ansvarsområden har utvecklats mycket positivt. Vi är fast övertygade om att vår modell för tillsyn inom miljö- och hälsoområdet är den rätta vägen att gå. När så önskas välkomnas ytterligare kommuner att komma med i förbundet.

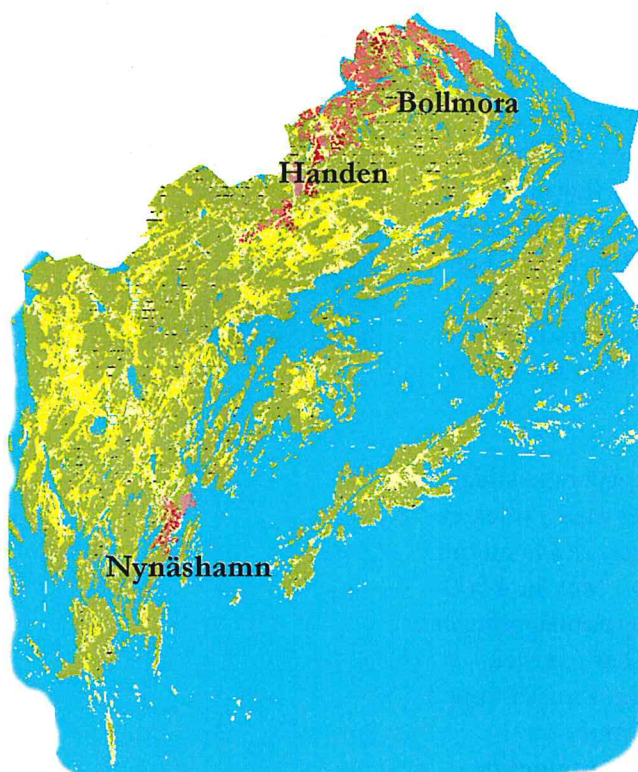
Leif Stenquist
Ordförande Södertörns miljö- och hälsoskyddsförbund



FÖRVALTNINGSBERÄTTELSE

Förbundets uppdrag

Förbundets uppdrag är att bedriva den prövning och tillsyn som kommunerna är skyldig att utföra enligt miljöbalken, livsmedelslagen och angränsande lagar, förordningar och föreskrifter. Därutöver har medlemskommunerna lagt tillsynen över försäljning av receptfria läkemedel samt delar av tobakskontrollen på förbundet.



Förbundet ska erbjuda medlemskommunerna kompetens avseende deras arbete med frivilliga åtaganden inom miljöområdet samt lämna det stöd till fysisk planering och bygglovsverksamhet som respektive medlem efterfrågar inom förbundets kompetensområde. Förbundet ska besvara remisser från medlemmarna, svara för information inom verksamhetsområdet, bistå medlemmarna med expertkunskaper inom verksamhetsområdet samt delta i kommunernas krisberedningsplanering.

Syftet med tillsynen är att främja en hållbar utveckling som innebär att nuvarande och kommande generationer tillförsäkras en hälsosam och god miljö.

Tillsyn omfattar bl a platsbesök, granskning av rapporter och prövning av ansökningar. En viktig del i förbundets arbete är förebyggande insatser såsom information och service.

Förbundets verksamhetsidé

Södertörns miljö- och hälsoskyddsförbund ska tillsammans med kommunmedborgare och det lokala näringslivet medverka till ett långsiktigt hållbart samhälle i Haninge, Tyresö och Nynäshamn.

Förbundets verksamhet ska bedrivas kostnads-effektivt och tillsynen ska bedrivas så att största möjliga nytta för miljö och hälsa uppnås. Verksamheten ska präglas av rättssäkerhet och professionalism. Kompetens, kreativitet, etik och moral, arbetsglädje och serviceanda är ledord för förbundets arbete.

Organisation

Den politiska styrningen sker genom en förbundsledning med tio ledamöter och tio ersättare från medlemskommunerna. Haninges medlemsandel är 51,15 %, Nynäshamns 19,25 % och Tyresös 29,6 %. Ledningen beslutar om förbundets mål, inriktning, omfattning, prioriteringar och kvalitet. Ledningen har också rätten att besluta i alla frågor som rör myndighetsutövningen. Beslutsrätt har delegerats till förbundsledningen, vilken delegerat beslutsrätt vidare i organisationen.

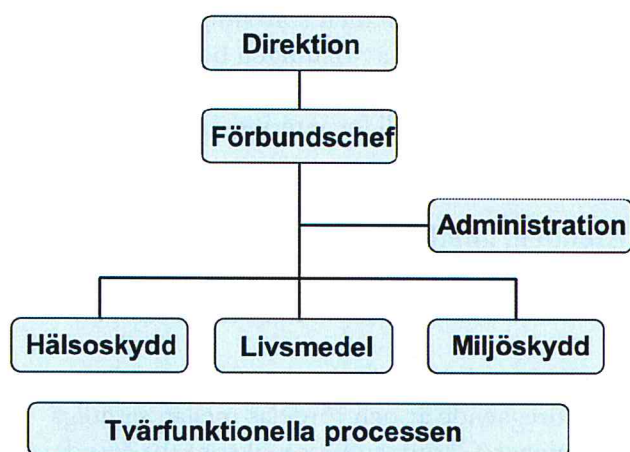
Verksamheten leds av förbundsledningen som har det övergripande ansvaret för att verksamheten bedrivs ändamålsenligt och inom de ekonomiska ramarna. Förbundet har organiserats i fyra avdelningar under förbundsledningen. För varje avdelning, administrationen undantaget, har en avdelningschef utsetts. Avdelningscheferna ansvarar för att respektive avdelning genomför verksamhetsplanering och uppföljning, omvärldsbevakning mm efter direktiv som beslutas i ledningsgruppen.

Förbundet är organiserat i följande avdelningar:

- administration
- avdelningen för hälsoskydd
- avdelningen för livsmedel
- avdelningen för miljöskydd

Direktionens ledamöter och ersättare 2013

I förbundsdirektionen sitter totalt 20 ledamöter och ersättare från medlemskommunerna. Leif Stenquist är ordförande och Joachim Krylborn vice ordförande.



Nynäshamns kommun

Leif Stenquist (FP), ordförande.

Miriam-Irene Malm (V), ledamot

Åsa Karlsson (S), ledamot. (t o m 11 sep.)

Helen Sellström-Edberg (S), ledamot (fr o m 9 okt.)

Marianne Jonsson (M), ersättare.

Bodil Toll (M), ersättare.

Tore Åkerbäck (S), ersättare.

Haninge kommun

Joachim Krylborn (KD), vice ordförande.

Barbro Nordgren (S), ledamot.

Kenneth Forsberg (S), ledamot.

Mats Mattsson (M), ledamot.

Göran Svensson (S), ersättare.

Kerstin Hedin (S), ersättare.

Peter Olevik Dunder (FP), ersättare.

Sedat Dogru (M), ersättare.

Tyresö

Kjell Andersson (S), ledamot.

Marie Åkesdotter (MP), ledamot.

Erkki Vesa (M), ledamot.

Margareta Ternstedt (FP), ersättare.

Marita Bertilsson (S), ersättare.

Thomas Halvarsson (M), ersättare.

Förbundets tjänsteorganisation

Administration

Avdelningen arbetar med att stödja och effektivisera förbundets kärnverksamhet genom att ta fram och upprätthålla administrativa rutiner och stödsystem. Verksamheten ska kännetecknas av god service till allmänheten samt smidig administration inom förbundet. I gruppens ansvar ingår administrativ service, stödsystem, ekonomihandläggning, lokaler, fordon samt IT och teknik.

Hälsoskydd

Hälsoskyddsavdelningen arbetar utifrån miljöbalkens bestämmelser med bland annat tillsyn, prövning samt handläggning av inkommande ärenden. Avdelningen har tillsynsansvar inom avfall, enskilda avlopp, hälsoskydd, badvatten, smittskydd och dricksvatten. Tillsynen ska syfta till att vistelse i bostäder, hygienlokaler och offentliga lokaler inte påverkar kommunmedborgare och kommunbesökare negativt. Därutöver handläggs ansöknings- och anmälningssärenden gällande till exempel enskilda avlopp, renhållningsärenden samt offentliga lokaler och lokaler för hygienisk behandling. Avdelningen besvarar ärendeförfrågningar från medlemskommunerna i deras arbete med Plan- och bygglagen.

Miljöskydd

Miljöskyddsavdelningen arbetar utifrån Miljöbalkens bestämmelser med bl. a tillsyn, prövning samt handläggning av ärenden. Avdelningen ansvarar bl. a för tillsyn av B-, C- och U-objekt, kemikaliehantering, lantbruk, förorenad mark och större avloppsanläggningar. Därutöver handläggs ansöknings- och anmälningssärenden gällande till exempel värmepumpar, köldmedier, spridning av bekämpningsmedel och anläggande eller ändring av miljöfarlig verksamhet. Avdelningen besvarar olika remisser i tillståndssärenden som handläggs av andra myndigheter.

Livsmedel

Livsmedelsavdelningens huvudsakliga verksamhet är att bedriva kontroll på de livsmedels- och dricksvattenanläggningar som finns inom förbundets verksamhetsområde. Det handlar bl. a om större industrier, centralkök, butiker, restauranger och kommunala anläggningar som skolor, förskolor och gruppboende. Utöver kontrollverksamheten prövar och handlägger avdelningen ärenden av olika slag. Det kan vara nya verksamheter, ändring av befintliga, klagomål eller utredningar av misstänkta smittskyddsutbrott. Avdelningen bedriver också kontroll av handel med receptfria läkemedel.

Tvärfunktionella processen

Förbundet har inrättat en tvärfunktionell process som särskilt ska arbeta med kontakten med näringslivet samt att utveckla förbundets informationsarbete.

Förbundets mål 2012 - 2015

Förbundet ska bidra till att medlemskommunerna kan utvecklas på ett sådant sätt att nuvarande och kommande generationer tillförsäkras en hälsosam och god miljö. Företag, verksamheter och enskilda ska ha en god egen förmåga att följa lagstiftningen inom de lagstiftningar förbundet har ett myndighetsansvar.

Tillsynen ska utgå från de nationella miljökvalitetsmålen, folkhälsomålen och de övergripande målen för livsmedelstillsynen. Insatserna ska inriktas mot de verksamheter där största möjliga nytta för miljö och hälsa kan uppnås. Förbundets mål för perioden utgår från de nationella miljö- och folkhälsomålen. De huvudområden förbundet särskilt skall rikta tillsynen mot är:

- friska vatten,
- frisk luft och minskad klimatpåverkan,
- giftfri miljö,
- goda inomhusmiljöer,
- trygga livsmedel och dricksvatten av god kvalitet samt
- receptfria läkemedel.

I verksamhetsutövningen ska förbundet särskilt arbeta med huvudområdena:

- effektivitet och kvalitet,
- ekonomi,
- personal samt
- interna miljömål

Ärendehandläggning och tillsyn

Förbundet bedriver tillsyn utifrån direktionsens antagna måldokument samt verksamhetsplan. Under året har 5 677 ärenden registrerats samt 4 062 inspektioner genomförts.

Antalet ärenden är drygt 830 fler jämfört med 2012 och ökningen fördelas inom samtliga ansvarsområden. Merparten av ökningen beror på att förbundet utökat bemanningen och därmed har möjlighet att handlägga fler ärenden, bl a inom tillsynsområden som tidigare prioriterats ner. En viss del av ökningen beror på att förbundet ändrat rutinerna vid registreringen av ärenden kopplade till inventeringsarbeten.

	2013	2012
Ärenden, antal	5 677	4 845
Inspektioner, antal	4 062	3 446

Antalet inspektioner är drygt 600 fler jämfört med föregående år och fördelas mellan samtliga avdelningar. Ökningen beror, liksom för ärendehandläggningen, på att förbundet utökat bemanningen och därmed möjligheten att bedriva tillsyn. Förbundets tillsyn fokuserar på de verksamheter som innebär störst risk för människors hälsa och miljön. Dessa verksamheter betalar en fast årlig avgift för tillsynen. Avgifterna motsvarar tillsyn med olika intervaller, normalt från en gång per år till var fjärde år. Verksamheter med mindre risk betalar en timavgift. Förbundets planerade tillsyn utgår från det måldokument och den verksamhetsplan som direktionsen beslutat.

Måluppföljning

Förbundet har under året påbörjat en översyn av målstyrningsprocessen. Direktionsen beslutade i december om ny styrmodell - Balanserade styrkort. Översynen av processen kommer att slutföras under första delen av 2014.

Den nya styrmodellen ersätter från och med 2014 det måldokument som gällt för 2013 och som ligger till grund för följande kommentarer av måluppfyllelsen. Vissa av de målområden som gällt under 2013 återfinns i den nya styrmodellen.

Nuvarande måldokument har gällt sedan 2012. Under de två år som förbundet arbetat med dessa har 75 % av målen uppnåtts. I det följande berörs de mål som inte uppfylls.

Hälsoskydd

Förbundet har avslutat inventeringen av enskilda avlopp i Haninge kommun. Projektets målsättning är att förbättra vattenkvaliteten i sjöar och vatten genom att minska utsläppen av gödande ämnen. Närmare 4 700 fastigheter har bedömts och i det fall avloppsanläggningen inte uppfyller de krav som gäller har krav på förbättrande åtgärder ställts. Bristfälliga anläggningar ska vara åtgärdade i så god tid att det bidrar till att Haninge kommun kan uppfylla kraven som följer av Vattendirektivet. Förbundet har därför satt målet att alla bristfälliga anläggningar ska vara åtgärdade senast 2015 (delmål 1:2). Flera fastighetsägare har begärt längre åtgärdsstid för att utreda möjligheterna till gemensamma lösningar, vilket förbundet medgivit. Det innebär att dessa inte kommer att vara åtgärdade inom mål-perioden, varför målet inte uppfylls.

Antalet ärenden som följer av inventeringen är stort. Bemanningen har därför förstärkts dels genom att resurser förts över från andra tillsynsområden och avdelningar dels genom att bemanningen utökats med fyra visstidsanställda handläggare. Ärendehandläggningen i övrigt inom hälsoskyddstillsynen har i huvudsak motsvarat det planerade.

Den planerade tillsynen har till stor del genomförts. I samband med arbetet med att ta fram ny styrmodell har viss bortprioritering skett. Det gäller minireningsverk, dricksvattenanläggningar samt vissa lokaler för hygienisk behandling. Vad gäller måluppfyllnaden så har förbundet inte uppnått delmål 7:2 om egenkontroll för mindre bostadsföretag samt delmål 9:2 om dricksvattenanläggningar. Inom delmål 7:2 så försenades arbetet pga. återbesättning av vakant tjänst. Tillsynen fortsätter under 2014 då målets informations-del kommer att vara uppfyllt. Vad gäller delmål 9:2 så prioriterades tillsyn bort vid arbetet med att ta fram nu styrmodell.

Miljöskydd

Under året har bemanningen utökats med två tjänster inom miljötillsynen för att möjliggöra tillsyn inom områden som tidigare prioriterats bort. Tillsättning av dessa skedde runt halvårsskiftet, vilket medfört att förbundet inte bedrivit tillsyn i den omfattning som planerats för helåret. Viss bortprioritering vid tillsyn över fordonsverkstäder har skett med hänvisning till arbetet med att ta fram ny styrmodell. Vad gäller måluppfyllnaden så kommer delmål 1:1 om utsläpp från större avloppsanläggningar samt delmål 3:1 om utsläpp av köldmedia inte uppnås inom målperioden. Inom delmål 1:1 så planerar förbundets medlemskommuner för utbyggnad av kommunalt VA, vilket omfattar ett antal av de berörda avloppsanläggningarna. Denna utbyggnad kommer inte att ske inom målperioden, vilket innebär att målet inte uppnås. Under förbundets arbete med delmål 3:1 har utsläppen av köldmedia minskat med 25 % under den gångna två-årsperioden. Förbundet arbetar aktivt med information till verksamhetsutövarna och bedriver årlig tillsyn. Bedömningen är trots det att en halvering av utsläppen inte kommer att kunna nås inom målperioden.

Livsmedel

Inom livsmedelskontrollen har ärendehandläggning och tillsyn motsvarat det planerade. Samtliga verksamheter med tillsynsintervall under 2013 har fått tillsyn. Förbundets mål inom livsmedelskontrollen uppnås.

Förbundsgemensamt

Delmål 11:1 om upplevd service har inte uppnåtts i samtliga medlemskommuner. Näringslivets uppfattning av förbundets service skiljer sig stort åt medlemskommunerna emellan. Detta trots, eller pga, att förbundet lämnar samma service oavsett vilken kommun företaget verkar i. Förbundets analyser av resultaten har används i arbetet med översynen av förbundets styrmodell och verksamhetsplaneringen för 2014. Förbundet kommer aktivt att jobba med dessa frågor under 2014.

■ Målet bedöms kunna uppnås ■ Risk att målet inte kan uppnås ■ Målet bedöms inte kunna uppnås

Friska vatten

Mål 1

Halterna av föroreningar i mark och vatten ska vara så låga att de inte har någon negativ inverkan på människors hälsa, ger förutsättningarna för biologisk mångfald och möjligheter till allsidig användning av mark och vatten.

Uppföljning



Förbundet är en av många aktörer som bidrar till om målet kan uppnås eller inte. Förbundet är lokal tillsynsmyndighet och kan verka för att de branscher som ligger inom tillsynsansvaret bedrivs på ett ur lagstiftningssynpunkt godtagbart sätt. Medlemskommunerna ansvarar för miljöövervakningen och är de som kan följa upp effekterna av bl a förbundets insatser. På länsövergripande nivå gör länsstyrelsen bedömningen att målet Friska vatten inte kommer att klaras.

Delmål 1:1

Samtliga avloppsanläggningar som är dimensionerade för fler än 25 personekvivalenter ska senast 2015 uppfylla kraven för totalfosfor och BOD₇.



Målet omfattar 63 anläggningar. 59 av dessa har bedömts, resterande fyra har fått krav att redovisa anläggningens reningsförmåga. Krav på åtgärder ställs på bristfälliga anläggningar. Vissa kommer att anslutas till kommunalt avlopp, vilket sker efter 2015. I de fall det bedöms rimligt att avvakta kommunal anslutning kommer måluppfyllelsen förskjutas i motsvarande omfattning. Övriga anläggningar bedöms uppfylla målet.

Delmål 1:2

Samtliga enskilda avloppsanläggningar som är dimensionerade för 25 eller färre personekvivalenter och som omfattas av inventeringsuppdraget från Haninge kommun ska senast 2015 uppfylla lagstiftningens krav.



Sedan 2010 då inventeringen påbörjades har 4 688 fastigheter bedömts och av dessa har 3 449 inspekterats. Ca 70 % av anläggningarna har haft brister som behöver åtgärdas - allt från att åtgärda befintligt avlopp till att bygga ett nytt. Sedan 2010 har 1 583 bristfälliga anläggningar ersatts med nya, vilket medfört att utsläppen av fosfor minskat med 75 %. Målet kommer inte klaras då förlängda åtgärdstider medgivits för att hitta gemensamma lösningar.

Delmål 1:3

Samtliga djurhållare med fler än 30 djurenheter ska senast 2015 uppfylla lagstiftningens krav på gödselhantering.



Samtliga anläggningar har inspekterats och 1/3 av dessa uppfyllde de krav lagstiftningen ställer. Krav har ställts och uppföljning sker inom målperioden. Drygt 2/3 uppfyller kraven under 2013.

Delmål 1:4

Minst ett projekt om egenkontroll ska genomföras varje år så att alla verksamheter med fast årlig tillsynsavgift inom miljötillsynen har godtagbar egenkontroll till 2015.



Förbundet har ordnat två seminarier riktad dels till fordonsverkstäder dels båtklubbar och hamnar. Vid dessa träffar har arbetet med egenkontroll tagits upp. Egenkontrollen granskas regelbundet i samband med tillsyn. Antalet verksamheter med godtagbar egenkontroll har fördubblats under målperioden, vilket innebär närmare 30 %. Trots att antalet verksamheter med godtagbar egenkontroll ökat snabbt bedömer förbundet att det finns en risk att samtliga inte kommer att det på plats till 2015.

Delmål 1:5

Minst en aktivitet riktad mot vattenförekomster ska genomföras varje år fram till 2015.



Tillsynsprojekt har genomförts inom Tyresåns avrinningsområde.

Mål 2

Grundvattnet ska ge en säker och hållbar dricksvattenförsörjning, inriktningen är att målet skall nås till år 2020.



En stor del av förbundets miljötillsyn genomförs med syftet att utsläppen av kemikalier och farligt avfall ska vara så litet att grundvattnet inte förorenas. Förutom att skydda grundvattnet mot föroreningar är det avgörande att uttaget är balanserat mot nybildningen. Förbundet kan inte i dagsläget bedöma om målet kommer att kunna uppnås. På länsövergripande nivå gör länsstyrelsen bedömningen att målet inte kommer att klaras.

Delmål 2:1

Grundvatten i kust och skärgård ska skyddas mot överuttag.



Vid prövning av ansökan om enskilt avlopp bedöms hur tillgången på dricksvatten kommer att påverkas av det ökade uttaget en ny anläggning skulle medföra. Till grund för detta ligger bl a analyser av kloridhalten i grundvattnet. I det fall grundvattnet inte bedöms räcka beviljas inte en utökning av uttaget. Av de ca 700 ansökningar om enskilt avlopp som registrerats under året har sju visat på förhöjda kloridhalter.

Frisk luft och minskad klimatpåverkan**Uppföljning****Mål 3**

Utsläppen av fluorerade växthusgaser till atmosfären ska minska.



Utsläppen har minskat sedan förbundet aktivt började informera verksamhetsutövarna om deras skyldigheter. Vid återkommande utsläpp ställs krav på åtgärd.

Delmål 3:1

Läckage av köldmedier ska minska med 50 % till år 2015, med 2011 (rapportering för 2010) som basår.



Läckaget av köldmedia har minskat med 25 % utifrån målets definition. Förbundet jobbar med årlig information till verksamhetsutövarna om vikten av att underhålla anläggningarna i syfte att förebygga läckage. Vid upprepade utsläpp ställs krav på åtgärder.

Mål 4

Minst en aktivitet ska genomföras årligen med inriktning mot energianvändning.



Energitillsyn har genomförts vid tillsyn över bostadsrättsföreningar. Arbetet har genomförts tillsammans med energirådgivarna i medlemskommunerna.

Giftfri miljö**Uppföljning****Mål 5**

Spridning av naturfrämmande ämnen och tungmetaller från mänsklig påverkan ska minska.



Förbundet är en av många aktörer som bidrar till om målet kan uppnås eller inte. Förbundet är lokal tillsynsmyndighet och kan verka för att de branscher som ligger inom tillsynsansvaret bedrivs på ett ur lagstiftningssynpunkt godtagbart sätt. Medlemskommunerna ansvarar för miljöövervakningen och är de som kan följa upp effekterna av bl a förbundets insatser. På länsövergripande nivå gör länsstyrelsen bedömningen att målet Giftfri miljö inte kommer att klaras.

Delmål 5:1

Minst två aktiviteter ska genomföras årligen för att bidra till bra slamkvalitet.



Förbundet har ordnat seminarium riktat till fordonsverkstäder och uppföljande inspektioner genomförs. Tillsyn har bedrivits över tandläkare då halterna av kvicksilver i avloppsslam har ökat. Tillsynsprojekt med särskilt fokus på kemikalier har genomförts. Förbundet deltar i arbeten inom REVAQ samt Stockholms vatten.

Delmål 5:2

Samtliga inspekterade verksamheter ska följa avfallsförordningens regler om farligt avfall.



Kontrolleras fortlöpande vid tillsyn. 65 % uppfyller lagstiftningens krav. Förbundet informerar och ställer krav vid brister.

Delmål 5:3

Fastigheter innehållande förhöjda halter av PCB ska saneras senast 2016.



65 % har sanerats.

Goda inomhusmiljöer**Uppföljning****Mål 6**

Att vistas i offentliga lokaler, lokaler för hygienisk behandling m.fl. ska inte påverka hälsan negativt.



Bristar i bl a ventilation och hygien varit vanligt förekommande. Målet omfattar verksamheter som tidigare prioriterats bort varför behovet av information och tillsyn är stort.

Delmål 6:1

Samtliga anmälningspliktiga offentliga lokaler och hygieniska verksamheter ska senast 2015 ha en dokumenterad egenkontroll.



85 % har en dokumenterad egenkontroll.

Delmål 6:2

Samtliga ej anmälningspliktiga offentliga lokaler och hygieniska verksamheter ska senast 2015 känna till egenkontrollkravet.



77 % har en dokumenterad egenkontroll. Information om kravet på egenkontroll lämnas i samband tillsyn.

Mål 7

Inomhusmiljön i bostäder ska inte påverka hälsan negativt.



Antalet klagomål på dålig boendemiljö har ökat, förbundet har därför tillfört resurser i syfte att förbättra boendemiljön.

Delmål 7:1

Större bostadsföretag (>400 lägenheter) ska senast 2015 uppfylla egenkontrollkravet.



90% uppfyller egenkontrollkravet.

Delmål 7:2

Mindre bostadsföretag (400 eller färre lägenheter) ska känna till egenkontrollkravet senast 2013 samt senast 2015 uppfylla egenkontrollkravet.



90 % av bostadsföretagen har informerats om egenkontrollkravet. Samtliga kommer att ha informerats under 2014. Av de bostadsföretag som fått tillsyn uppfyller 35 % egenkontrollkravet.

Delmål 7:3

Samtliga bostadsföretag och föreningar ska senast 2020 ha en radonhalt i sina bostäder som understiger 200 Bq/m³.



60 % av de besökta företagen och föreningarna har kunnat visa att de uppfyller kravet på högsta radonhalt.

Trygga livsmedel och dricksvatten av god kvalitet	Uppföljning
<p>Mål 8 Södertörns miljö- och hälsoskyddsförbunds kontroll av att livsmedel på marknaden är säkra och att konsumenten kan välja produkt utifrån goda grunder, ska utföras med effektiva och ändamålsenliga metoder.</p>	<p>■ Målet är nedbrutet i delmål och utifrån uppföljningen av dessa kan konstateras att det förekommer brister i livsmedelshanteringen. Krav på åtgärder ställs i syfte att nå målet med tillsynen.</p>
<p>Delmål 8:1 Nya livsmedelsföretagare ska kontrolleras inom 4 – 8 veckor efter att verksamheten startat.</p>	<p>■ Samtliga nystartade verksamheter har kontrollerats inom 8 veckor. Målsättningen att alla aktuella verksamheter ska kontrolleras inom fyra veckor, vilket skett hos 84 av 89 verksamheter.</p>
<p>Delmål 8:2 Alla livsmedelsföretagare inom förbundets verksamhetsområde ska finnas med i vår tillsynsplan och få minst en kontroll inom en femårsperiod.</p>	<p>■ Samtliga verksamheter med tillsynsintervall under 2013 har fått tillsyn. Kontrollerna planeras utifrån livsmedelsverkets kontrollområden och cykler.</p>
<p>Delmål 8:3 Efter en uppföljande kontroll där verksamhetsutövaren inte vidtagit rättelse ska förbundet inom tre veckor besluta om sanktioner som föreläggande eller förbud för att få rättelse.</p>	<p>■ 1 % av verksamhetsutövarna hade vid uppföljande kontroll inte åtgärdat brister som påtalats. Samtliga förelades inom tre veckor att åtgärda bristerna, varvid rättelse vidtogs.</p>
<p>Delmål 8:4 Varje år ska förbundet genomföra en riktad aktivitet gällande märkning/presentation av livsmedel, t.ex. på menyer eller skyltar, och spårbarhet.</p>	<p>■ Revisorer på två butikskedjor med fokus på kunskap och rutiner kring märkning. Noterade brister beror ofta på brister i verksamhetens interna kommunikation.</p>
<p>Mål 9 Södertörns miljö- och hälsoskyddsförbunds kontrollverksamhet och kontrollverktyg ska kontinuerligt utvecklas och förbättras.</p>	<p>■ Tillsyn under längre pass på produktionskök i syfte att kontrollera verksamhetens flöden. Det har givit förbundet möjlighet att bedöma livsmedelshanteringen i en helhet.</p> <p>Revisioner på kommunernas Barn- och utbildningsförvaltningar har genomförts för att kontrollera att rutiner finns för livsmedelshanteringen. Under 2014 kommer tillämpningen av rutinerna att kontrolleras ute på verksamheterna.</p>
<p>Delmål 9:1 Inför varje år ska de branscher som ska kontrolleras ha sina kritiska moment ur ett livsmedelsperspektiv identifierade. Senast år 2015 ska samtliga branscher som vi kontrollerar ha kritiska moment identifierade.</p>	<p>■ Genomförs planenligt.</p>
<p>Delmål 9:2 Samtliga dricksvattenanläggningar som försörjer max 50 personer eller producerar <10 m³ ska vara identifierade och inspekterade senast 2013.</p>	<p>■ Tillsyn har tidigare bedrivits i mindre omfattning varför inventering pågår. Hälften av de anläggningar förbundet har kännedom om har fått tillsyn. Vanliga brister gäller arbetet med egenkontroll för att säkerställa en trygg vatten försörjning.</p>

Receptfria läkemedel	Uppföljning																
<p>Mål 10 Receptfria läkemedel ska säljas på ett säkert sätt.</p>	<p>■</p> <p>Det finns ca 60 registrerade försäljningsställen vilka kontrolleras med treårsintervall. Den senaste genomgången var 2011. Under året har två nytillkomna verksamheter kontrollerats.</p>																
Effektivitet och kvalitet	Uppföljning																
<p>Mål 11 Förbundet ska lämna god service och förutsättningar ska vara tydliga.</p>	<p>■</p> <p>En servicefunktion har inrättats vilken bemannas av miljöinspektörer dit allmänhet och företagare kan vända sig för att få hjälp med sina frågeställningar. Förbundet har hållit i fyra seminarier riktad till verksamhetsutövare i olika branscher. Förbundet har deltagit som föreläsare i seminarier, bl a på båtmässan "Allt för sjön" gällande båtlivets miljöfrågor. Nyanställd personal får 2,5 dagars utbildning i kommunikation och bemötande. En utbildning med tema kommunikation och kultur-skillnader har genomförts för all personal.</p>																
<p>Delmål 11:1 Förbundet ska minst uppnå Nöjd-Kund-Index (NKI) 65 i Sveriges Kommuner och Landstings (SKL) kommande undersökning (år 2013) gällande Företagsklimat samt 70 i nästkommande mätning (år 2015).</p>	<p>■</p> <table border="1"> <thead> <tr> <th></th> <th>2008</th> <th>2010</th> <th>2012</th> </tr> </thead> <tbody> <tr> <td>Haninge:</td> <td>62</td> <td>61</td> <td>62</td> </tr> <tr> <td>Nynäshamn:</td> <td>59</td> <td>57</td> <td>57</td> </tr> <tr> <td>Tyresö:</td> <td>72</td> <td>61</td> <td>69</td> </tr> </tbody> </table>		2008	2010	2012	Haninge:	62	61	62	Nynäshamn:	59	57	57	Tyresö:	72	61	69
	2008	2010	2012														
Haninge:	62	61	62														
Nynäshamn:	59	57	57														
Tyresö:	72	61	69														
<p>Delmål 11:2 Kundenkäter ska genomföras vartannat år riktade mot privatpersoner.</p>	<p>■</p> <p>Som komplement till SKLs undersökning som endast omfattar näringslivet har förbundet tagit fram en internetbaserad enkät där privatpersoner ges möjlighet att besvara motsvarande frågor.</p>																
<p>Delmål 11:3 Servicegarantier ska från 2012 finnas för samtliga aktuella ärendetyper.</p>	<p>■</p> <p>Servicegarantier har tagits fram.</p>																
<p>Delmål 11:4 Förbundet ska aktivt informera om verksamhet och resultat för allmänheten på ett lättillgängligt sätt.</p>	<p>■</p> <p>Del av en tjänst har avsatts för att särskild jobba med att informera om förbundets verksamhet. Deltar bl a på företagarrträffar och verkar för att förbundet ska nå ut i media. Den nyinrättade servicefunktionen kommer att utveckla förbundets hemsida samt informationsmaterial. Förbundets klarspråksgrupp går igenom mallar och informationsmaterial som tas fram.</p>																
<p>Mål 12 Förbundets metoder och arbetssätt ska vara effektiva och rättssäkra.</p>	<p>■</p> <p>Återkommande översyn av rutiner och mallar med stöd av jurist. Bevakar aktivt vägledande domar och förändrad lagstiftning.</p>																

Delmål 12:1

Förbundet ska ha aktuella process- och rutinbeskrivningar.



Process- och rutinbeskrivningar finns för samtliga identifierade moment. Översyn sker fortlöpande. Påbörjat arbete med processbaserad dokumenthanteringsplan, vilket planeras ligga till grund för det fortsatta arbetet.

Delmål 12:2

Årliga kompetensutvecklingsplaner ska finnas som följer verksamhetsplanen.



All personal har individuella kompetensutvecklingsplaner.

Ekonomi**Mål 13**

Förbundet ska ha en budget i balans och eftersträva en kostnadseffektiv myndighetsutövning.

Uppföljning

Sedan 2010 har bemanningen utökats med åtta anställda inom befintlig taxa och medlemsavgift. Vid nyckeltalsjämförelse med övriga miljökontor i länet hanterar förbundets anställda många ärenden och tillsynsobjekt. Förbundets timavgift liksom tilldelningen av skattemedel är bland de lägsta.

Personal**Mål 14**

Förbundets medarbetare ska arbeta i en god arbetsmiljö.

Uppföljning

Arbetsplatsundersökning har genomförts under 2013 och gav ett Nöjd medarbetar index på 81,6 vilket på förbunds nivå visar på en god arbetsmiljö. I syfte att ytterligare förbättra arbetsmiljön tas handlingsplan fram. Årliga skyddsronder genomförs.

Mål 15

Förbundets medarbetare ska genom friskvård ges möjlighet att ta ansvar för sin hälsa.



Medarbetarna på förbundet har möjlighet att utnyttja en friskvårdstimme per vecka om arbetet medger det. Ett friskvårdsbidrag finns. Två friskvårdsrepresentanter finns som ansvarar för gemensamma satsningar inom förbundet såsom friskvårdsdag, -lotterier och aktiviteter.

Interna miljömål**Mål 16**

Förbundet ska vara en god förebild genom att ständigt arbeta för att minska den egna verksamhetens miljöpåverkan.

Uppföljning

Alternativ för att miljödiplomera förbundet har tagits fram, arbetet fortsätter under 2014. Vid inköp väljer förbundet miljövänliga alternativ om möjligt. Samtliga bilar är miljöbilar och samordning av resor eftersträvas. SL-kort tillhandahålls för all personal i tjänsten.

Krisberedskap**Mål 17**

Förbundets verksamhet ska fungera även vid kriser och andra extraordinära händelser.

Uppföljning

Krishandbok är framtagen. Förbundet deltar i medlemskommunernas övningar, senast en internationell övning med utgångspunkt från oljeutsläpp till havs.

Ekonomiskt resultat

Förbundets resultat för 2013 är ett underskott på 1 485 tkr, vilket ska jämföras med det budgeterade underskottet på 1 100 tkr. Det innebär ett resultat mot budget på -385 tkr.

Intäkterna från tillsyn och ärendehandläggning är 928 tkr lägre än budgeterat, vilket i huvudsak beror på lägre intäkter från timtillsyn samt ärendehandläggning. De lägre intäkterna från tillsynen beror på att förbundet haft vakanta tjänster, att färre fastigheter omfattades avloppsinventeringen än budgeterat samt att tillsyn prioriterats bort i samband med förbundets arbete med att ta fram en ny styrmodell. Inom avloppsinventeringen valde fler fastighetsägare än tidigare år att söka nytt tillstånd för ny avloppsanläggning utan att avvakta förbundets inventering, vilket medfört att tillsyn inte genomförts i planerad omfattning. Vad gäller ärendehandläggningen i övrigt så är det i huvudsak färre ansökningar gällande värme-pumpar som bidragit till de lägre intäkterna.

På utgiftssidan har kostnaderna varit 453 tkr lägre än budgeterat pga. lägre personalkostnader. Det beror i huvudsak på att tillsättningen av tillsvidare-tjänster inte blev klar förrän under första delåret. Visstidsanställd personal anställdes inom det ekonomiska utrymme detta skapade, dock inte i motsvarande omfattning. Övriga kostnader ligger i stort enligt budget.

Jämfört med 2012 är intäkterna 1 674 tkr högre. Det beror till stor del på att antalet ansökningar om enskilt avlopp ökat. Därutöver har förbundet bedrivit mer tillsyn, vilket finansieras med avgifter. Kostnaderna är 3 647 tkr högre jämfört med 2012 vilket i huvudsak beror på att förbundet haft en större bemanning.

Balanskravet

Årets budget är planerat underbalanserad då förbundet har ett eget kapital till följd av att tjänster tidigare år varit vakanta. Beslut om planerat underbalansering fattades för att använda del av överskottet för att klara uppdraget. Årets resultatet är -385 tkr jämfört med budgeterat -1 100 tkr.

Investeringar

Förbundet har inte gjort några investeringar under 2013.

Pensionsmedelsförvaltning

Pensionsförpliktelser inklusive avsättningar för pensioner och kortfristig avgiftsbestämd del uppgår till 1 879 tkr exklusive löneskatt. Inklusive löneskatt uppgår beloppet till 2 335 tkr. Förbundet har inga ansvarsförbindelser avseende pensions-åtaganden.

Framtid

Förbundet arbetar från och med 2014 med balanserade styrkort som styrmodell. Styrkortet omfattar följande perspektiv som verksamheten ska styras utifrån:

- miljö och samhälle
- kund och verksamhetsutövare
- medarbetare
- processer samt
- ekonomi.

Sedan förbundsbildningen har stort fokus legat på de frågor som ligger inom perspektivet miljö och samhälle. Det har inneburit att förbundet satsat på bygga upp tillsyn och handläggning av ärenden inom områden som tidigare prioriterats ner. Förbundet kommer med utgångspunkt från styrkortet att öka arbetet inom övriga perspektiv i syfte att uppnå förbundets vision. Under 2014 kommer särskilt fokus att ligga på insatser inom perspektivet kund och verksamhetsutövare, vilket bl a omfattar hur allmänheten upplever kontakten med förbundet. Målsättningen är att kunder och verksamhetsutövare har tilltro för tillsynen och upplever den som meningsfull. Förbundet kommer bl a att arbeta i gemensamma projekt med medlemskommunerna.

Under 2013 utökades bemanningen i syfte att kunna bedriva tillsyn och hantera ärenden inom tidigare nedprioriterade tillsynsområden. Det gäller bl a miljötillsyn inom lantbruk och djurhållning, förorenad mark, animaliska biprodukter och kemikalietillsyn. Från och med 2014 kommer dessa områden ligga som en del i förbundets fort-löpande arbete. Inventeringen av enskilda avlopp slutfördes i Haninge kommun under 2013. Handläggning av bristfälliga anläggningar kommer att fortsätta de kommande åren. Under 2014 påbörjar förbundet förberedelserna inför den inventering av enskilda avlopp som under fyra år ska genomföras i Nynäshamns kommun.

Medarbetare

Antalet anställda har under 2013 uppgått till i genomsnitt 46 personer. Förbundet har under 2013 utökat bemanningen med sju miljöinspektörer varav tre är tillsvidareanställda och fyra projektanställda. Totalt är tolv personer projektanställda för arbetet med inventering av enskilda avlopp.

Majoriteten, 74 %, av medarbetarna är kvinnor. Förbundet uppmanar därför särskilt män att söka utannonserade tjänster i syfte att jobba för en jämnare könsfördelning.

Sjukfrånvaron fortsätter att ligga på en relativt låg nivå och har sjunkit från 2,7% föregående år till 2,5% under 2013. Sjukfrånvaron beror i huvudsak på en längre sjukskrivning. Förbundets mål är att sjukfrånvaron ska understiga 2%.

Nyckeltal kopplat till förbundets personal finns på sidan 14.

Hälsa och arbetsmiljö

Personalen är förbundets viktigaste resurs och en förutsättning för verksamheten. Förbundet är beroende av personal som är motiverade och engagerade samt har förutsättningar att genomföra uppdraget. Genom ett förebyggande arbetsmiljöarbete strävar förbundet efter att samtliga anställda känner trivsel och trygghet på jobbet. Arbetsmiljöverket granskade under föregående år förbundet och bedömde att förbundets arbete med arbetsmiljön var bra. Förbundet håller regelbundna medarbetarsamtal med all personal under året för att följa upp arbetssituationen och aktivt kunna anpassa tillsyn och ärendehandläggning.

Förbundets arbetsplatsundersökning gav ett nöjdmedarbetar-index 81,6, vilket är ett gott resultat. Handlingsplaner kommer att tas fram i syfte att utveckla arbetsplatsen.

Friskvården är en medveten satsning på förbundets medarbetare. Grundidén är att skapa förutsättningar för alla medarbetare att kunna ta ett större ansvar för sin egen hälsa. Friskvården ska bidra till insikt om att livsstil påverkar hälsan och arbetsresultat samt uppmuntra till att alla medarbetare kan leva ett balanserat liv så att man har

psykiska och fysiska förutsättningar att klara vardagens krav i ett långt tidsperspektiv. Målet är att friskvården ska bidra till ökad effektivitet, högre kvalitet, låg sjukfrånvaro och få rehabiliteringsfall.

Förbundet erbjuder all personal en friskvårdstimme per vecka, friskvårdsbidrag, samt att det finns två friskvårdsrepresentanter som särskilt ska jobba med aktiviteter för förbundets personal.

Kompetensutveckling

All personal ska fortlöpande få kompetensutveckling med utgångspunkt från de medarbetarsamtal som hålls och de individuella tillsynsplaner som årligen tas fram. Utbildning genomförs såväl på individnivå som avdelnings- och förbundsövergripande. Personal med bra kompetens ger förutsättningar för såväl tillsyn och ärendehandling med god kvalitet som en bra arbetsmiljö då medarbetarna kan vara tryggare i sin yrkesroll.

Under de två senaste åren har förbundet särskilt satsat på att utbilda personalen i kommunikation och bemötande. Alla inspektörer har totalt fått 2,5-dagars utbildning i kommunikation och bemötande anpassat just för yrkeskåren. All personal har fått utbildning med inriktning på att förebygga, och i förkommande fall hantera, hotfulla situationer samt kommunikation ur ett kulturellt perspektiv.

PERSONALSTATISTIK

Tabell 1

Antal anställda med anställning mer än 40 % tjänstgöringsgrad (inkl. vik ej timanställda). Anställda den 31 december resp. år.

Anställda den 31 december	2013	2012	2011
Anställda personer	46	39	36
Därav kvinnor	34	29	28
Därav deltid totalt	2	2	2
Omräknat till heltid (exkl. vikarier)	45	37	34
Andel kvinnor i %	74 %	74 %	78 %
Andel deltidsanställda %	4 %	5 %	6 %

Tabell 2

Sjukfrånvaro per anställning i % av sammanlagd tillgänglig ordinarie arbetstid jan - dec för alla anställda, även tim.

	2013	2012	2011
Totalt	2,5 %	2,7 %	1,7 %
Över 60 dagar	33,8 %	40,4 %	20,5 %
Kvinnor	2,8 %	3,2 %	1,9 %
Män	1,8 %	1,4 %	1,2 %
tom 29 år	3,0 %	2,3 %	2,1 %
30 - 49 år	2,7 %	3,2 %	1,9 %
över 50 år	0,9 %	1,3 %	0,9 %

Tabell 3,

Frisknärvaro. Antal personer som varit friska i procent av totalt antal personer anställda 31 december resp. år.

	2013	2012	2011
Totalt	35,1 %	34,5 %	31,8 %

RESULTATRÄKNING

2013-01-01 - 2013-12-31

		<u>2013</u>	<u>2012</u>	<u>Budget 2013</u>
		Tkr	Tkr	Tkr
Verksamhetens intäkter	Not 1	15 622	13 948	16 550
Verksamhetens kostnader	Not 2	-27 307	-23 660	-27 760
Avskrivningar		0	0	
VERKSAMHETENS NETTOKOSTNADER		-11 685	-9 712	
Medlemsavgifter	Not 3	10 110	10 110	10 110
Finansiella intäkter		151	230	0
Finansiella kostnader	Not 4	-61	-82	0
RESULTAT EFTER MEDLEMSAVGIFTER OCH FINANSNETTO		-1 485	546	
PERIODENS RESULTAT	Not 5	-1 485	546	- 1 100

BALANSRÄKNING

		2013-12-31	2012-12-31
TILLGÅNGAR		Tkr	Tkr
Omsättningstillgångar			
Kortfristiga fordringar	Not 6	2 409	1 633
Kassa och bank	Not 7	14 908	16 181
Summa omsättningstillgångar		17 317	17 814
SUMMA TILLGÅNGAR		17 317	17 814
EGET KAPITAL, AVSÄTTNINGAR OCH SKULDER			
Eget kapital	Not 8	9 467	10 952
därav årets resultat		- 1 485	546
Summa Eget kapital		9 467	10 952
Avsättningar			
Pensioner och liknande förpliktelser	Not 9	2 335	1 832
Summa avsättningar		2 335	1 832
Skulder			
Kortfristiga skulder	Not 10	5 515	5 030
Summa skulder		5 515	5 030
SUMMA EGET KAPITAL, AVSÄTTNINGAR OCH SKULDER		17 317	17 814
PANTER OCH DÄRMED JÄMFÖRLIGA SÄKERHETER		Inga	Inga
PENSIONS FÖRPLIKTELSE		Inga	Inga
ÖVRIGA ANSVARSFÖRBINDELSER		Inga	Inga

KASSAFLÖDESANALYS

	2013	2012
	Tkr	Tkr
LÖPANDE VERKSAMHETEN		
Årets resultat	-1 485	546
Justering för ej likvidpåverkande poster	1 313	1 058
Ökning-/minskning + kortfristiga fordringar	-578	520
Ökning+ /minskning- kortfristiga skulder	-525	444
Kassaflöde från den löpande verksamheten	-1 275	2 568
INVESTERINGAR	0	0
FINANSIERING	0	0
Periodens nettobetalingar	-1 275	2 568
Förändring av likvida medel	-1 275	2 568
Ingående balans likvida medel	16 182	13 614
Utgående balans likvida medel	14 907	16 182

REDOVISNINGSPRINCIPER

Redovisningen har skett enligt bestämmelser i Lagen om kommunal redovisning. Förbundet följer de anvisningar som lämnats av Rådet för kommunal redovisning.

Leverantörs- och kundfakturer med väsentliga kostnads- och intäktsposter har periodiserats.

Semester och okompenserad övertid har periodiserats. Outtagen semester och okompenserad övertid, inklusive sociala avgifter, har skuldbokförts.

Pensionsskuld. Avsättning för pensioner redovisas som avsättning i balansräkningen. Individuell del redovisas som kortfristig skuld.

Särskild löneskatt ingår i beloppen för pensioner under kortfristiga skulder och avsättningar.

2013-01--2013-12 2012-01--2012-12

NOT 1 VERKSAMHETENS INTÄKTER, TKR

Försäljningsintäkter	0	0
Förrättnings- och granskningsavgift	8 312	6 850
Fasta årsavgifter	7 310	7 098
Bidrag	0	0
Summa intäkter	15 622	13 948

NOT 2 VERKSAMHETENS KOSTNADER, TKR

Utbetalda löner och arvoden	15 453	13 367
Sociala avgifter	4 684	3 887
Personalsociala kostnader	578	634
Årets pensionsutbetalningar	56	65
Nyintjänad pensionsrätt avgiftsbestämd del	680	679
Nyintjänad pensionsrätt, ökning av pensionsskuld	359	91
Särskild löneskatt på pensioner	278	201
Inköp av anl.tillgångar, underhållsmaterial	61	104
Entreprenader och konsulttjänster	1 504	794
Övriga verksamhetskostnader	3 654	3 838
Summa kostnader	27 307	23 660

NOT 3 MEDLEMSAVGIFTER, TKR

Nynäshamns Kommun	1 810	1 946
Tyresö Kommun	2 992	2 993
Haninge Kommun	5 308	5 171
Summa	10 110	10 110

NOT 4 FINANSIELLA KOSTNADER

Räntekostnader	2	1
Ränta på pensionsskuld	46	68
Bankkostnader	13	13
Summa	61	82

NOT 5 AVSTÄMNING MOT BALANSKRAVET

Periodens resultat enligt resultaträkningen	-1 485	546
Avgår samtliga reavinster	0	0
Netto återföring/nedskrivn fin anl.tillgångar	0	0
Justerat resultat	-1 485	546

2013-01--2013-12 2012-01--2012-12

NOT 6 KORTFRISTIGA FORDRINGAR

Interimsfordringar	481	291
Kundfordringar	1 755	1 109
Övriga fordringar	173	233
Summa	2 409	1 633

NOT 7 KASSA OCH BANK

Plusgiro	14 390	15 600
Skattekonto	518	581
Summa	14 908	16 181

NOT 8 EGET KAPITAL

Ingående eget kapital	10 952	10 406
Periodens resultat	-1 485	546
Utgående balans	9 467	10 952

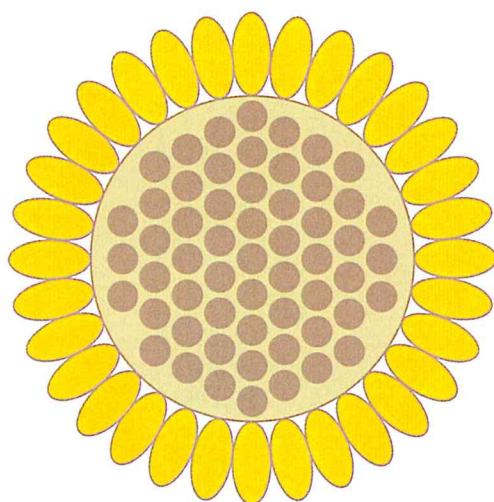
NOT 9 AVSÄTTNINGAR FÖR PENSIONER OCH LIKNANDE FÖRPLIKTELSER

Avsatt till kompletterad ålderspension	1 879	1 474
Avsatt till visstidspension	0	0
Avsatt till garantipensioner	0	0
Särskild löneskatt på pensioner	456	358
Summa	2 335	1 832

Pensioner enligt beräkning från KPA.

NOT 10 KORTFRISTIGA SKULDER

Leverantörsskulder	419	1 087
Interimsskulder	3 617	2 655
Upplupen pensionskostnad, avgiftsbestämd del	728	681
Övriga kortfristiga skulder	751	607
Summa	5 515	5 030



SÖDERTÖRNS
MILJÖ- & HÄLSO-
SKYDDSFÖRBUND

www.smohf.se