



Enligt sändlista

Vägledning kiosker - remiss

Intresset för att driva kiosker och serveringsbyggnader i stadens parker, på gator och torg ökar när Stockholm växer. Stockholm har många unika platser som uppskattas både av stadens invånare, näringsidkare och av besökare.

Stockholms långsiktiga utveckling beskrivs i stadens översiktsplan – Promenadstaden. Arkitektur Stockholm är en del av Promenadstaden och är antagen av stadsbyggnadsnämnden. Denna vägledning är del i en serie dokument under Arkitektur Stockholm.

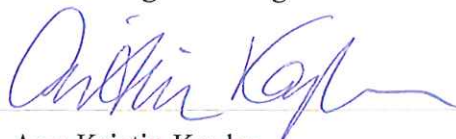
Syftet med vägledningen är att beskriva hur stadsbyggnadsnämnden ser på kiosker och serveringsbyggnader i staden. Med text och bilder beskrivs grundkvalitéer och hur bygglovsprocessen fungerar.

Förra året antog stadsbyggnadsnämnden vägledningsdokument för balkonger och för vindsinredningar, och de har visat sig fungera som ett bra stöd både i kommunikationen med de som vill bygga och i bygglovshandläggningen. Nu har vi arbetat fram ett förslag till vägledning som riktar sig till den som vill bygga eller ändra en kiosk i Stockholm.

För att få en användbar slutprodukt är det viktigt att många får vara med och lämna synpunkter på innehållet. Därför är vi angelägna att veta vad du/ni tycker!

Vi är tacksamma för synpunkter på Vägledning kiosker per e-post till stadsbyggnadskontoret@stockholm.se senast den 2 april 2014. Ange diarienummer 2014-02636-570. Tack på förhand!

Med vänliga hälsningar

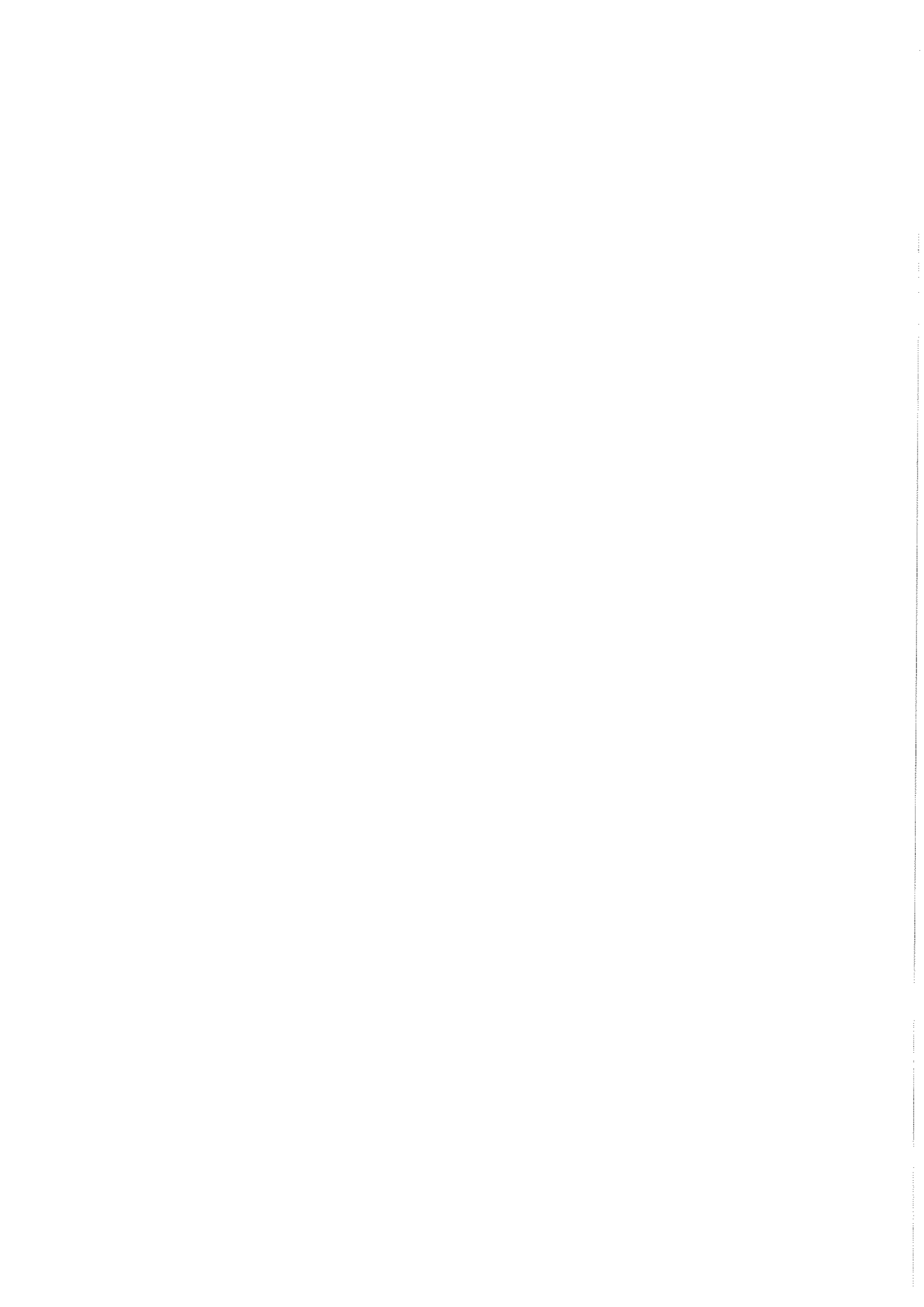


Ann-Kristin Kaplan
bygglovschef

Stadsbyggnadskontoret

Fleminggatan 4
Box 8314
104 20 Stockholm
stadsbyggnadskontoret@stockholm.se
www.stockholm.se

Bilaga: Vägledning kiosker, remissutgåva mars 2014



Vägledning Kiosker

Antaget av
Stadsbyggnadsnämnden
ddmmåå

DNR. 2014-02636-570



INNEHÅLL

INLEDNING	2
STOCKHOLMS LÅNGSIKTIGA UTVECKLING	2
ALLMÄN PLATS	2
VAD ÄR EN KIOSK?	3
NÄR BEHÖVS BYGGLOV?	3
HUR BEDÖMS BYGGLOVET?	4
DETALJPLANENS BESTÄMMELSER	4
ANPASSNING TILL STADSBILDEN	6
UTFORMNING AV NYA KIOSKER	7
INNOVATIV ARKITEKTUR	7
NÄR KAN BYGGET BÖRJA?	8
NÄR KAN KIOSKEN BÖRJA ANVÄNDAS?	8
ANDRA TILLSTÅND	8
KIOSKHISTORIA	9
REFERENSMATERIAL MED MERA	10





2. Denna kiosk i korsningen Birger Jarlsgatan / Rådmanngatan har placerats i utkanten av en liten grön plats för att inte påverka den gröna miljön och ansluter sig till gatorna utan att hindra siktlinjer och orienteringen i staden.

Med sin dova gröna färg smälter den in i miljön på platsen. Det lite toppiga taket döljer installationer på ett enkelt och snyggt sätt. Skyltningen är enhetlig runt hela byggnaden.

Inledning

Intresset för att driva kiosker och serveringsbyggnader i stadens parker, på gator och torg ökar när Stockholm växer. Stockholm har många unika platser som uppskattas både av stadens invånare, näringsidkare och av besökare. Vårt gemensamma stadsrum är en viktig resurs att ta till vara och utveckla.

Detta dokument beskriver hur stadsbyggnadsnämnden ser på kiosker och serveringsbyggnader i staden. Med text och bilder beskrivs grundkvalitéer och hur bygglovsprocessen fungerar och i gröna rutor finns sammanfattande riktlinjer. Lila text redovisar relevanta bestämmelser i plan- och bygglagen och i Boverkets byggregler.

"Byggnader ska anpassas till stads- och landskapsbild, till natur- och kulturvärdena på platsen och ge en god helhetsverkan".

(2 kap 6 § punkt 1 plan- och bygglagen)

Stockholms långsiktiga utveckling

Stockholms långsiktiga utveckling beskrivs i stadens översiktsplan – Promenadstaden. Arkitektur Stockholm är en del av Promenadstaden och är antagen av Stadsbyggnadsnämnden. Denna vägledning är del i

en serie dokument under Arkitektur Stockholm.

Stockholm har många stadsdelar och områden med stora kulturhistoriska värden, i både innerstaden och ytterstaden. Flera områden har dessutom pekats ut som riksintressen av Riksantikvarieämbetet. Stockholms innerstad med Djurgården, Vällingby och Årsta är några sådana exempel. De kulturhistoriskt värdefulla miljöerna är en del av Stockholms attraktionskraft och är därför en resurs i den fortsatta utvecklingen av staden.

Allmän plats

Torg, gator, vissa kajer och parker i staden är exempel på så kallade allmänna platser. De ägs av staden och ska vara tillgängliga för alla och för våra gemensamma behov. Det innebär exempelvis att de inte får stängas av för allmänheten eller privatiseras.



3. En tunnelbaneanläggning är en av flera funktioner som behöver plats på våra gator och torg. Denna kommer upp på Sveavägen.

Kiosker hör staden till. Men det finns många behov och önskemål om aktiviteter och verksamheter på stadens torg, gator, kajer och parker. Det kan vara tunnelbaneanläggningar, allmänna toaletter, lånecyklar och allmän cykelparkering, torghandel, reklamskyltar, återvinningsstationer, soffor och skräpkorgar. Evenemang som cirkus, musikfester, parkteater, motionslopp och julmarknader ska också få plats.

Gående, cyklister, personer med nedsatt rörelse eller orienteringsförmåga, bussar, lastbilar, brandbilar och andra fordon ska också komma fram på ett trafiksäkert sätt.

En kiosk ska med sina funktioner och kvaliteter bidra till en attraktivare plats i staden, där fler vill stanna och delta i ett aktivt stadsliv.

Vad är en kiosk?

En kiosk är en liten, fristående byggnad med försäljning av varor eller tjänster som bidrar till den allmänna nyttan och trevningen för allmänheten. Snittstorleken på en kiosk som fått permanent bygglov i Stockholm de senaste fem åren är 14 kvadratmeter. Gatuköken, det vill säga kiosker som också har möjlighet till viss matlagning, är runt 15 kvadratmeter och några är uppåt 20 kvadratmeter.



4. En vanlig kiosk på ca 10 kvadratmeter. Den här finns i Årsta.



5. En serveringsvagn, eller "kiosk på hjul", räknas inte som byggnad om den är tillfälligt uppställd. Det innebär att den tas bort nattetid, eller att den vid ett enstaka tillfälle står uppställd max en månad.

När behövs bygglov?

För att få bygga en ny kiosk behövs ett tillstånd som kallas bygglov. Det är plan- och bygglagen som reglerar vad som behöver bygglov. Här finns en lista på fler saker som också behöver bygglov:

- flytta en kiosk
- göra en eller flera tillbyggnader på kiosken
- sätta upp ett skärmtak
- byta materialet på taket eller fasaden
- byta färg
- sätta in eller flytta dörr eller fönster
- byte av fönster eller dörrar om de får en ny form, ny färg eller ett annat material
- nya skyltar, flytt av skyltar och byte av skyltar
- väsentligt ändra användningen, exempelvis från blomsterkiosk till gatukök

Tidsbegränsat bygglov

Det finns också något som heter tidsbegränsat bygglov. Ett tidsbegränsat bygglov kan vara en möjlighet om behovet av en kiosk är tidsbegränsat på en plats som enligt detaljplanen egentligen ska användas till någonting annat. Exempel på ett tidsbegränsat behov är om en lokal eller ett torg ska rustas upp eller i väntan på att det som långsiktigt ska byggas på platsen blir av. Ett annat vanligt exempel är kultur-evenemang som bara ska pågå ett par månader.

Säsongsbegränsat bygglov

Vissa platser behöver användas för flera funktioner i staden under året. Ibland finns bara behovet av en funktion vissa delar av året. Ett bygglov som är säsongsbegränsat till en viss tid av året kan då vara en möjlighet. Ett typiskt exempel på ett säsongsbegränsat bygglov kan vara för en glasskiosk på sommaren på en plats som på vintern behöver användas för snöupplag eller en större julmarknad. Då kan kiosken plockas bort under vintern och flyttas tillbaka till sommarsäsongen utan att nytt bygglov behövs.



6. Ett fint exempel på dubbelfunktioner hos en liten kiosk: taket över försäljningsluckan skyddar kunderna när det är öppet och fälls ner på natten och skyddar varorna på natten.

Den har dessutom en mycket enkel lösning för att variera sina erbjudanden – de är skrivna direkt på fasaden som är målad med tavelfärg. Enkelt att hålla snyggt med uppdaterade erbjudanden.

Den här kiosken stod tillfälligt uppställd i New York inför julen 2013.

Hur bedöms bygglov?

Det är stadsbyggnadsnämnden som beslutar om bygglov i Stockholms stad. När stadsbyggnadsnämnden beslutar om bygglov är det följande punkter som avgör om ett förslag kan få lov eller inte:

- detaljplanens bestämmelser
- anpassning till stadsbilden
- kioskens färg och form och vilka material som fasader och tak har
- trygghet och säkerhet
- trafiksäkerhet och leverans av varor och avfall ska fungera
- tillgänglighet till och inne i kiosken för personer med nedsatt rörelse eller orienteringsförmåga
- underhåll av platsen runt omkring

"Utformning och placering av en byggnad ska göras med hänsyn till möjligheterna att hantera avfall, trafikförsörjning och en god trafikmiljö".
(2 kap 6 § punkterna 5 och 6 plan- och bygglagen)



7. En kvälls/nattöppen kiosk bidrar till att människor är och rör sig på platsen och då kan den upplevas platsen tryggare. Den här kiosken på Sankt Eriksplan.



8. Plåttaket tar vara på materialets möjlighet till mjuka former. Träfasaden har enkla och nätta detaljer som passar en enkel och nätt byggnad. Denna informations- och biljettkiosk står på Gustav Adolfs Torg.

Detaljplanens bestämmelser

Nästan all mark i Stockholms stad har särskilda bestämmelser om vad som får byggas just där. De kallas detaljplaner, eller med gammalt språk stadsplaner eller byggnadsplaner. För Djurgården gäller särskilda så kallade områdesbestämmelser. Planernas bestämmelser påverkar möjligheterna att bygga kiosker och serveringsbyggnader. Grunden för att bygglov ska kunna beviljas är att det finns en bestämmelse som tillåter en viss storlek och placering av en byggnad och en bestämmelse om vad byggnaden får användas till. Stämmer projektet med vad planen tillåter är projektet planenligt. På stadens hemsida kan du hitta vad som gäller för just den plats du är intresserad av. En kiosk eller serveringsbyggnad är planenlig om

det i planens bestämmelser står att marken får användas för handel eller centrum. En kiosk eller serveringsbyggnad är också planenlig om det i planens bestämmelser står att marken får användas för idrottsändamål eller hamn eftersom de kompletterar denna verksamhet. Observera att det kan finnas begränsningar som säger att en viss del av marken inte får bebyggas och då är det inte möjligt att bygga en kiosk just på den delen av marken.

Torg, gator, vissa kajer och parker är inte bara allmän plats ur ett upplevelseperspektiv utan också reglerade som sådana i detaljplaner. Byggnader som bidrar till "den allmänna nyttan eller trevnaden" kan vara möjliga att bygga även på allmän plats. Kiosker upp till 15 kvadratmeter räknas som planenliga. Lite större serveringsbyggnader upp till 25 kvadratmeter kan också få bygglov, men med ett särskilt förbehåll som kallas "liten avvikelse från detaljplanen".

På allmän plats är det alltid viktigt att den allmänna funktionen tydligt dominerar och att platsen inte privatiseras. En restaurang som har servering och sittplatser helt eller delvis inomhus och är över 25 kvadratmeter eller större är ett exempel på när en privat verksamhet är för stor för att få bygglov när det i detaljplanen står att marken ska vara allmän plats. På väldigt stora allmänna platser, som exempelvis i strövområden, kan något större serveringsbyggnader också få bygglov om det kan ses som "liten avvikelse från detaljplanen".



9. Denna serveringsbyggnad på Strömkajen är utformad så att väggen och taket ger soliga sittplatser för allmänheten med utsikt över vattnet. En särskild detaljplan gjordes för att möjliggöra denna byggnad och två intilliggande byggnader.



10. Detta gatukök i Tensta är ca 30 kvm och är anpassad till den storskaliga miljön vid tunnelbanan och höghusen. Detaljplanen anger att området får användas för centrumbebyggelse.

Kioskstorlekar i Stockholm

- En kiosk upp till 25 kvadratmeter kan få bygglov på allmän plats om den är anpassad till stadsbilden och är väl utformad
- En kiosk/serveringsbyggnad/restaurang från cirka 25 kvadratmeter och uppåt behöver stöd i detaljplan för att få bygglov

Anpassning till stadsbilden

Varje plats har sina förutsättningar utifrån storlek, mängd av olika aktiviteter som pågår parallellt och över året och angränsande verksamheter behov. En avvägning mellan vilka byggnader och funktioner som kan rymmas görs för varje plats. Därför kan olika placeringar, storlekar, innehåll och antal kiosker och serveringar variera mellan stadens olika rum och över tid.

För att få bygglov på en viss plats för en kiosk tänk på att:

- den underordnar sig stadsbilden
- storleken är i proportion till platsen
- tillräckligt avstånd finns till befintliga träd, både deras trädkronor och rotsystem, så att de inte skadas
- utblickar och siktlinjer bevaras
- gående, cyklande och funktionshindrade enkelt kan ta sig fram och kan orientera sig på platsen
- räddningstjänsten ska kunna ta sig fram på platsen (4 meters fritt utrymme behöver brandbilar)
- bilar som ska leverera varor och bilar som ska hämta avfall ska kunna parkera lagligt och på ett enkelt sätt så de inte stör stadsmiljön
- den placeras så att den bidrar till en ökad upplevd trygghet



11. Denna kiosk på Mosebacke har varsamt placerats ut för att inte hindra gående eller genomblickar i parken. Med sitt gröna, toppiga tak underordnar den sig det gröna stadsrummet på ett vackert och lekfullt sätt.



12. Denna kiosk vid Observatorielunden mot Drottninggatan har placerats så att påverkan på parken blivit så liten som möjligt.



13. Den här kiosken i Västberga är 48 kvadratmeter. Den står på en plats där detaljplanen säger idrottsändamål och har därför bedömts som planenlig.

Eftersom byggnaderna runt omkring också är storskaliga och gaturummet också är stort och brett passar denna kiosk in i miljön just här.

Utformning av nya kiosker

Vid utformning av små byggnader som kiosker och serveringar är det viktigt att detaljerna är väl genomtänkta och väl utförda. En kiosk kan vara något av ett smycke för sitt torg!

För att få bygglov på en för en viss kiosk tänk på att:

- Alla fasader är framsidor och taket ses också uppifrån av många i högre hus omkring
- Utformningen bör vara enhetlig för hela kiosken
- Reklam/skyltar i proportion till byggnadens lilla skala
- Inga trappsteg för kunder in i kiosken
- Avfallutrymme, kyl och ventilationsaggregat och andra tekniska maskiner bör rymmas inne i kiosken



14. Den här kiosken har fått ett eget arkitektoniskt uttryck med sin högresta form och överljus. Stilfullt utformad glasskiosk som står i Kungsträdgården.

"En byggnad ska ha god färg, form och materialverkan".

(8 kap 1 § punkt 2 plan- och bygglagen)



15. Den här kiosken är utformad särskilt smal för att få plats på trottoaren. Den har anpassat sättet den visar upp sina varor på utifrån varan. Reklamen är inarbetad i arkitekturen. Enkla och lättskötta material har använts. Denna kiosk står i New York.

Innovativ arkitektur

Med innovativ arkitektur kan Stockholms identitet utvecklas och på ett modernt och medvetet sätt. En kiosk passar särskilt bra för att testa innovativa arkitektoniska lösningar eftersom den står fritt i förhållande till andra byggnader, är liten och ofta tillfällig och därför inte påverkar staden i stor skala.



16. 2013 hade Fastighetskontoret i Stockholms stad en arkitektävling för att få fram förslag på nya typer av små, mobila byggnader i staden i staden. Syftet var att hitta nya former och varierad arkitektur för exempelvis kiosker. Tre vinnare utsågs, varav denna är en. (fotomontage).

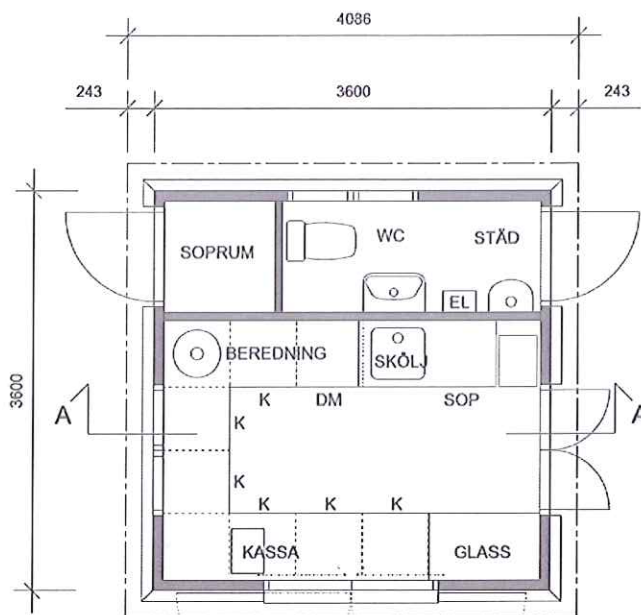
Tillfällig arkitektur kan innebära experiment med tillfälliga stadsrum och parker och påverka och förändra förutsättningarna för stadslivet. Kiosker, som ofta är temporära till sin karaktär, är därför också väl lämpade för experimentell arkitektur på oväntade platser under en begränsad tid.



17. I stadens planering kan tillfällig arkitektur, som denna kiosk på Stureplan, inspirera till ny användning och öka kunskapen om det offentliga rummet.

Varje kvadratmeter är viktig

En kiosk på allmän plats behöver begränsas så mycket som möjligt för det allmännas skull eftersom en allmän plats inte får privatiseras. Det betyder i praktiken ofta att kioskens inre logistik är en stor utmaning. Mått och avstånd inne i en kiosk kan också vara kritiskt viktiga för att klara av krav från andra områden är stadsbyggandet. Det kan exempelvis vara regler kring livsmedelshantering och arbetsmiljö.



PLAN

18. I en kiosk på 15 kvadratmeter ryms mycket. Här har avfallshandlingen (soprums) och personalhygien (wc) tydligt redovisats. Den här planritningen hör till kiosken på Tegelbacken.

När kan bygget börja?

När man fått bygglov får bygget ändå inte börja eller kiosken lyftas på plats innan stadsbyggnadsnämnden har gett ett startbesked. Startbesked får du när du som ska bygga visat att du klarar de tekniska krav som finns i Boverkets Byggregler (BBR).

Exempel på tekniska krav som en kiosk måste klara är:

- Konstruktion: taket ska klara sin egen vikt, att det ligger snö på, att grunden är stabil, att hela byggnaden är tätad från fukt med mera
- Brand: att den är säker om det börjar brinna och att en brand inte sprider sig till grannar (är det närmare än 8 meter till ett annat hus behöver kioskens ytterväggar göras speciellt brandsäkra)
- Ventilation: att luften inne i byggnaden är hälsosam att vara i både för kunder och för dem som jobbar i kiosken och att stekos och andra lukter inte sprider sig ute på torget eller till grannarnas hus
- Vatten och avlopp: anslutningar till vatten- och avloppssystem ska vara fackmannamässigt utförda (exempelvis ska fettavskiljare finnas om man lagar mat i kiosken)
- Buller: ventilationssystem och andra maskiner får inte bullra så att de stör omgivningen

- Säkerhet: det ska finnas skydd för de som jobbar så att till exempel brännskador från spisar och ugnar begränsas

Du kan visa att de tekniska kraven klaras med ritningar eller beskrivningar. Redovisningen behöver göras skriftligt.

"Byggnader och deras installationer ska utformas så att risken för brännskador begränsas".

(8:4 Boverkets byggregler)

Vid större eller mer komplicerade byggen blir du som ska bygga inbjuden till ett särskilt möte på stadsbyggnadskontoret för att gå igenom alla handlingar. Ett sådant möte kallas tekniskt samråd. I samband med bygglovet får du information om ett sådant möte behövs och mer detaljer vad det ska innehålla.

Oavsett hur komplicerat ditt bygge är behöver du alltid lämna in en kontrollplan till stadsbyggnadsnämnden innan bygget kan starta. Exempel på hur en kontrollplan kan se ut finns på Stockholms stads hemsida. Där finns också exempel på hur ritningar och andra handlingar kan se ut.

När kan kiosken börja användas?

Kiosken eller serveringsbyggnaden får börja användas först när stadsbyggnadsnämnden gett ett slutbesked. Slutbesked kan ges när den som hållit i bygget redovisat att alla krav som ställs i bygglovet och startbeskedet har uppfyllts.

Andra tillstånd

För att sätta in eller väsentligt ändra ventilations-system, bärande konstruktion och eldstäder behövs en anmälan enligt plan- och byggförordningen. Den hanteras också av Stadsbyggnadskontoret.

För att få ställa upp en kiosk eller serveringsbyggnad berörs alltid markägarens tillstånd. På allmän plats kallas det "upplåtelsestillstånd" och då ingår också ett polistillstånd. På Stockholms stads mark är det Trafikkontoret som hanterar dessa tillstånd, med undantag av Brunkebergstorg, Medborgarplatsen, Hötorget och Östermalmstorg. På dessa torg är det Fastighetskontoret som du ska vända dig till för tillståndet.

För livsmedelshantering behövs också tillstånd från Miljöförvaltningen.

Planerar du att hantera brandfarliga varor, exempelvis gasflaskor, behövs tillstånd från Storstockholms brandförsvaret. Längst bak i denna vägledning finns kontaktuppgifter.



19. Blomsterkiosken på Odengatan är ett exempel på att kioskens utbud "sväller ut" utanför byggnaden. Andra exempel på samma sak är sittplatser vid glasskiosker. Sådana lösa arrangemang ingår inte i bygglovet, men kan regleras av den som äger marken.

Kioskhistoria

I Europa introducerades kiosker på 1700-talet som orientaliska inslag i den engelska parken. Vid sekelskiftet 1900 kunde man "dricka brunn" i vattenkiosker både i Humlegården och i Kungsträdgården. Efterhand blev konfektyr, frukt, tobak och tidningar dominerande i kioskenas utbud. På 1950-talet flyttade korvförsäljningen in i kioskbyggnaderna.

På 1960-talet kom enhetliga livsmedelshanteringsregler som möjliggjorde bland annat försäljning av pommes frites, och med det kom krav på ventilation, vatten och avlopp. De nya kraven gjorde också att många kiosker inte klarade de nya kraven och därför ersattes med nya byggnader. De flesta av kioskenas som byggdes under 1960- och 70-talen är rejält om- och tillbyggda.

Under 1980- och 90-talet förvandlades många kiosker till pizzerior och den senaste omvandlingstrenden är till thaikök. Detta leder till att kiosker ofta ändrar karaktär och får ny fasad, färg, skyltning och så vidare.



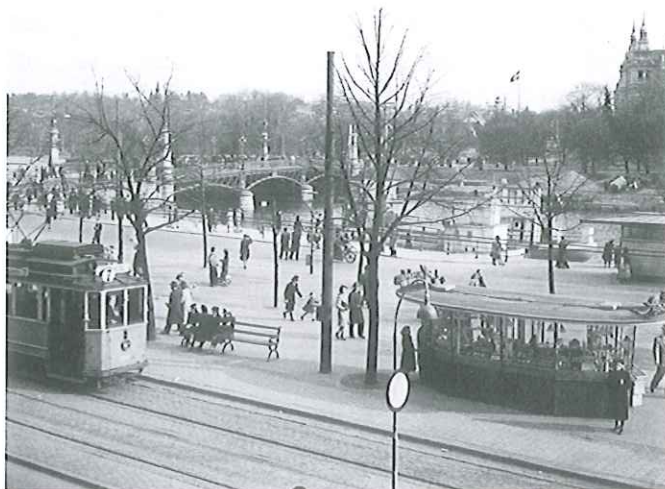
20. En kiosk från Stockholmsutställningen 1897. Det är den äldst bevarade i staden och står nu på Skansen.



21. Kiosker på Stockholmsutställningen 1930 som banade vägen för funktionalismens arkitektur i Sverige. Inte bevarade.

Historien visar att det är mycket annat än stadsbild och efterfrågat utbud som påverkat kioskerna. Idag behöver flertalet kiosker byggas om, byggas till eller ersättas för att de inte klarar nutida krav på miljöriktig avfallshantering, ökade krav på tillgänglighet och krav på utformning av arbetsmiljöskäl. Även om en kiosk stått på en viss plats under decennier ger det inte per automatik en rättighet att bygga till och utöka hur som helst.

Kioskerna i Stockholm har inte begränsats till en viss stil, utan följt behov och arkitekturtrender. Unika lösningar och variationer är viktiga att bevara som en del av Stockholms karaktärsdrag även för nya kiosker.



22 och 23. Ytterligare kiosker som inte finns längre men som är fina exempel på anpassning till platsen och eget formspråk.

Referensmaterial med mera

Kontaktuppgifter

Aktuella kontaktuppgifter finns på:
Bygglov och anmälan, Stadsbyggnadskontoret:
www.stockholm.se/bygglov-kontakt
Trafikkontoret: funktionsmejladress
Fastighetskontoret: funktionsmejladress

Polisen tillstånd: funktionsmejladress
Miljöförvaltningen: funktionsmejladress
Storstockholms brandförsvaret: funktionsmejladress

Hänvisningar

Promenadstaden – översiktsplan för Stockholm
Plan- och bygglagen (2010:900) PBL
Proposition till plan- och bygglagen 1989/90:37, s 56
Proposition inför säsongslov och tidsbegränsade lov
2006/07:122 sid. 51-56
Proposition utökning vid tidsbegränsade lov
2013/14:59 sid 25-28
Plan- och byggförordningen (2011:338) PBF
Boverkets byggregler (20) BBR
Boverkets allmänna råd 1996:1 ändrad genom
2002:1 (Boken om detaljplan och områdesbestäm-
melser)
Boverket, Kunskapsbanken

Rättsfall

Kammarrätten mål 1566-2001 (kiosk på gatu- och
parkmark, Västerås)
MMÖD mål P 9357-11 (serveringsbyggnad i större
parkområde, Helsingborg)
Kammarrätten mål 2148-2000 (serveringsbyggnad
utanför planlagt område, Borlänge)
MMÖD mål P 10240-11 (kiosk på salutorg, Öster-
malmstorg/Stockholm)

Fotografier

Foto på framsida: Fotograf,; Elisabeth Toll, Dinell
Johansson arkitekter
Foto nr. 4: Johan Stigholt, Stockholms stadsmuseum
Foto nr. 16: Fotomontage: MA Arkitekter. Idétäv-
ling: Stockholms stads Fastighetskontor
Foto nr. 17: Tham & Videgård Arkitekter
Foto nr. 18: Planritning Stefan Günter, relationsrit-
ning: Martin Zetterström, Martin Zetterström Arki-
tektkontor
Foto nr. 20: Skansen
Foto nr. 21: Fotograf Gustav Cronquist, Arkitektur-
och designcentrums samlingar
Foto nr. 22: Lennart af Petersens, Stadsmuseets arkiv
Foto nr. 23: Trafikkontorets arkiv

Övriga fotografier, tillhör Stockholms Stadsbygg-
nadskontor.

Sammanställning

En sammanställning av de senaste 5 årens bygglov
för kiosker och gatukök i Stockholm.

Länkar

Stadsmuseets kulturhistoriska klassificeringskarta

Gällande detaljplaner i Stockholm [http://insynsbk.
stockholm.se/Byggochplantjansten](http://insynsbk.stockholm.se/Byggochplantjansten)

Stockholmskällan – från konfektyrkiosk till thaikök
(www.stockholmskallan.se)

Servicehandeln genom 100 år: [www.svenskservi-
cehandel.se/index.php/om-oss/i-over-ett-sekel/2-
ej-kategoriserat/78-svenskservicehandel-genom-
100-ar](http://www.svenskservicehandel.se/index.php/om-oss/i-over-ett-sekel/2-
ej-kategoriserat/78-svenskservicehandel-genom-
100-ar)

Vägledning kiosker är framtagen av en projekt-
grupp på Stockholms stadsbyggnadskontor. Del-
tagare: Marianne Kjellander, Klas Modin, Birgitta
Weylandt-Sandell, Isra Hussein, Ylva Kvist-Trelje,
Mats Kager och Ann-Kristin Kaplan.

1. The first part of the document is a list of names and addresses.

2. The second part of the document is a list of names and addresses.

3. The third part of the document is a list of names and addresses.

4. The fourth part of the document is a list of names and addresses.

5. The fifth part of the document is a list of names and addresses.

6. The sixth part of the document is a list of names and addresses.

7. The seventh part of the document is a list of names and addresses.

8. The eighth part of the document is a list of names and addresses.