



NACKA
KOMMUN

SKRIVELSE

1 (1)

2014-02-07

M 2014-000050

Tyresö kommun
135 81 Tyresö

Möjlighet till Yttrande

Anmälan om miljöfarlig verksamhet

Till miljöenheten i Nacka kommun har inkommit en anmälan om miljöfarlig verksamhet från NCC ROADS AB gällande återvinning och hantering av inerta massor inom fastigheten Erstavik 6:1 intill Hedvigslunds trafikplats. Ett exemplar översänds härmed till er för möjlighet till yttrande i enlighet med förordningen om miljöfarlig verksamhet och hälsoskydd 26 §.

Om ni önskar yttra er i ärendet bör yttrandet ha kommit in till miljöenheten senast 28 februari 2014.

Miljöenheten

Marit Lundell

Miljöinspektör

08-718 94 74

marit.lundell@nacka.se

NACKA KOMMUN
2014-01-14
M14-50



Anmälan enligt miljöbalken om återvinning och hantering av inerta massor inom fastigheten Erstavik 6:1, intill Hedvigslunds trafikplats, i Nacka kommun



2014-01-13

INNEHÅLLSFÖRTECKNING

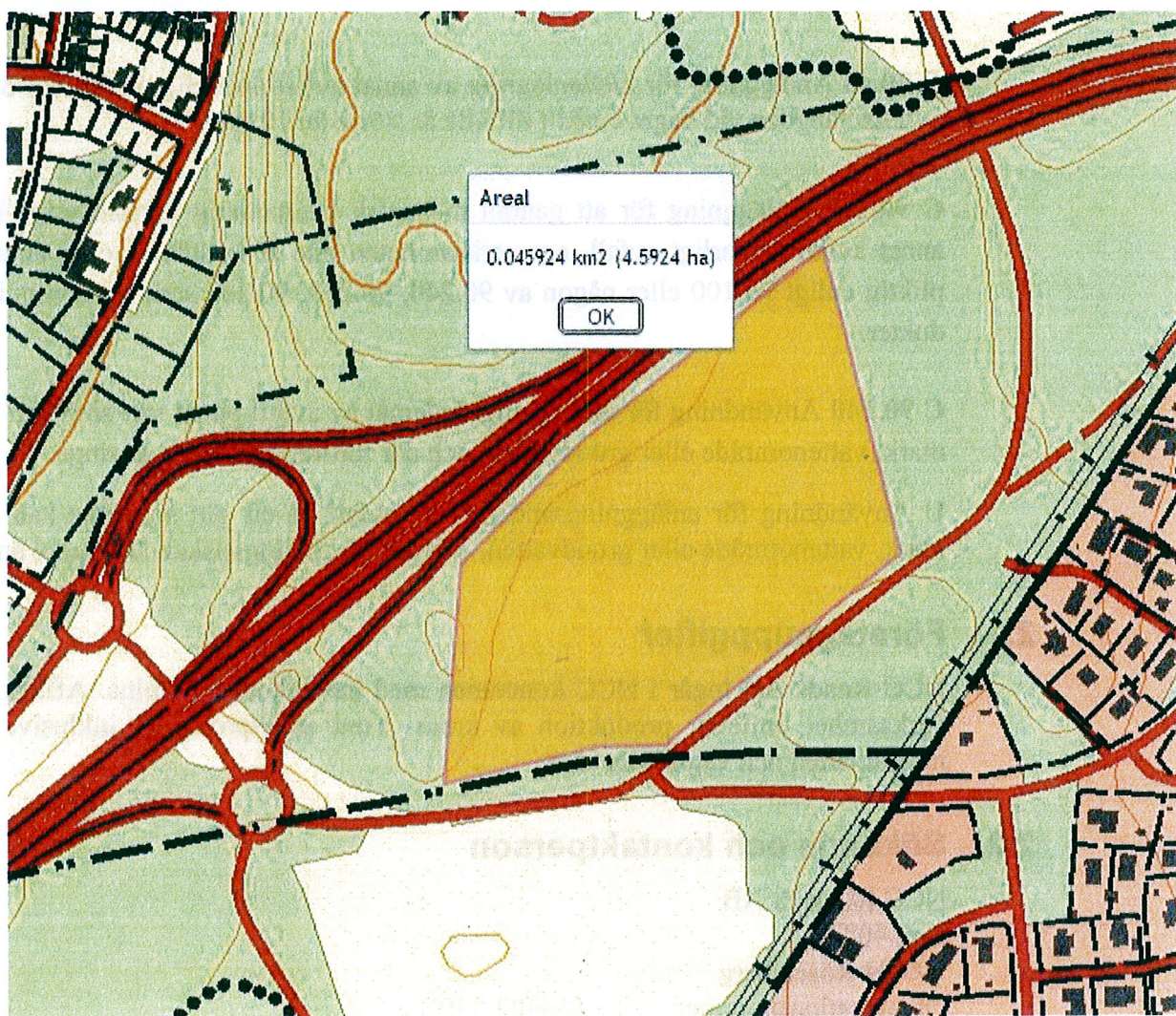
| | |
|--|----------|
| 1. ALLMÄNT | 3 |
| 2. ANMÄLAN OM VERKSAMHET | 4 |
| 2.1. FÖRETAGSUPPGIFTER..... | 4 |
| 2.2. SÖKANDE OCH KONTAKTPERSON | 4 |
| 2.3. BERÖRD FASTIGHET | 5 |
| 2.4. MOTIV OCH BAKGRUND TILL ANMÄLAN | 5 |
| 2.5. VERKSAMHETENS OMFATTNING..... | 5 |
| 2.6. TYP AV MASSOR | 6 |
| 2.7. MOTTAGNINGSKONTROLL..... | 7 |
| 2.8. RISK- OCH MILJÖBEDÖMNING..... | 7 |
| 2.9. VOLYMER..... | 7 |
| 3. MILJÖ..... | 8 |
| 3.1. MILJÖBEDÖMNING | 8 |
| 3.2. TRANSPORTER | 9 |
| 3.3. VATTENPROVER..... | 9 |
| 3.4. UPPFYLLANDE AV HÅNSYNSREGLER..... | 9 |
| 3.5. EGENKONTROLL | 11 |

1. Allmänt

Denna anmälan avser återvinning av inerta massor som sten- och bergmaterial, asfalt, betong, jord- och schaktmassor.

Den aktuella området ligger inom fastigheten Erstavik 6:1 i Nacka kommun, öster om väg 229 vid Hedvigslunds trafikplats och är omkring 4,6 ha stort. Området närmast anläggningen utgörs av trafikled i väster och norr, kommunal snötipp i öster och avslutad deponi i söder.

NCC har bedrivit liknande återvinningsverksamhet 600 meter söder om detta område sedan 2008.



Figur 1 Det gulmarkerade avser aktuellt område

2. Anmälan om verksamhet

Denna anmälan omfattar verksamheter enligt SNI kod C 10.50; C 90.40; 90.110; C 90.140 enligt 9 kap 6 § Miljöbalken samt 22 § Förordningen (1998:899) om miljöfarlig verksamhet och hälsoskydd.

Verksamheten bedöms vara ett effektivt och miljömässigt gynnsamt omhändertagande av uppkomna mineraliska material och schaktmassor inom regionen.

Användning för anläggningsändamål

C 10.50 Anläggning för sortering eller krossning av berg, naturgrus eller andra jordarter.

C 90.40 Anläggning för mellanlagring av annat avfall än farligt avfall om den totala avfallsmängden vid något enskilt tillfälle är större än 10 ton.

C 90.110 Anläggning för att genom mekanisk bearbetning yrkesmässigt återvinna annat avfall än farligt avfall, om verksamheten inte är tillstånds- eller anmälningspliktig enligt 90.100 eller någon av 90.240, 90.250, 90.260 som rör animaliska produkter.

C 90.140 Användning för anläggningsändamål av avfall på ett sätt som kan förorena mark, vattenområde eller grundvatten, och där föroreningsrisken är ringa.

U Användning för anläggningsändamål av avfall på ett sätt som inte kan förorena mark, vattenområde eller grundvatten, och där föroreningsrisken är mindre än ringa.

2.1. Företagsuppgifter

NCC Roads AB ingår i NCC koncernen med huvudkontor i Solna. Affärsområdets verksamhet omfattar produktion av kross- samt asfaltprodukter inklusive beläggingsarbeten och vägservice mm.

2.2. Sökande och kontaktperson

NCC ROADS AB
Box 4022
195 04 Rosersberg
Organisationsnummer: 556302-3307

Kontaktperson:

Råvaruchef Lennart Lindberg 08-59 00 49 38

lennart.lindberg@ncc.se

2.3. Berörd fastighet

Verksamheten kommer att bedrivas inom fastigheten Erstavik 6:1 i Nacka kommun, Stockholms län. Fastigheten ägs av Stockholms kommun.

2.4. Motiv och bakgrund till anmälan

NCC Roads AB har anpassat sin verksamhet efter allmänna miljömål som bland annat innefattar att fasa ut naturgrusgrusanvändningen, då detta anses vara en ändlig resurs. Grusmaterialet ska ersättas med helkrossade produkter och en ökad återvinning av schaktmassor, restprodukter och mineraliska produkter, för att värna om länets naturgrustillgångar. Med ett ökat antal anläggningar för återvinning av schaktmassor i Stockholm län blir även den negativa inverkan på miljön mindre, då detta medför en minskning av jungfruliga resurser och ofta även kortare transportsträckor till närmsta anläggning.

Samhällets behov av ballastmaterial för byggande av vägar, hus mm uppgår i Sverige till ca 10 ton per person och år. I storstadsområden är siffran oftast lite lägre. I Stockholms län är årsbehovet för närvarande ca 7 ton per person och år. Behovet varierar över åren och beror till stor del av byggnation och infrastrukturens utveckling. Behov finns dock och för överskådlig tid kommer ballastmaterial att vara en naturlig del av samhällets behov. Det viktigaste incitamentet för hållbarhetsbegreppet avseende ballastmaterial är att kunna återanvända material, minska transporter och minska uttaget av befintliga, orörda naturresurser.

2.5. Verksamhetens omfattning

Verksamheten kommer att ta emot och förädla stenmaterial, asfalt, betong, jord- och schaktmassor samt ris och parkavfall. Ingen deponering kommer att ske. En viss del material kommer att användas inom området för att under verksamhetstiden anlägga bullarvallar. Endast behandling av inerta material skall förkomma och nya återvinningsprodukter kommer att produceras för olika ändamål. Allt material som kommer in till anläggningen skall så långt det är möjligt förädlas och säljas ut på marknaden. Material som inte kan användas skall transporteras till en av NCC Roads deponier.

Dock skall här vikten av en väl fungerande kontroll av inkommande material understrykas. Fokus idag inom markbehandling och schaktmassor är koncentrerad på ett långsiktigt hållbarhetsperspektiv. Ett stort antal slutförda projekt i NCCs regi har medfört en betydande erfarenhet och vår återvinningsverksamhet ger möjlighet till inarbetade rutiner och uppföljningar så som provtagning samt kontroll av blanketter, avtal mm.

Verksamheten beräknas hantera upp till 400 000 ton material per år. Stenmassor sorteras och vid behov krossas till olika sorteringsgrader. En del material kan användas direkt. Under större delen av året bedrivs verksamheten med en lastmaskin samt en siktanläggning. Några gånger per år kommer en mobil krossutrustning som bearbetar material för kommande behov. Uppställningsperioden är cirka 3 - 6 veckor per gång. Vid behov kommer även en flisutrustning att användas.

Miljöpåverkan från lastning, krossning och siktning är framförallt buller och damning. Miljöhänsyn tas vid inköp av arbetsmaskiner och övrig utrustning.

Inom anläggningen kommer den mobila krossen att placeras så lågt som möjligt och i skydd av berg eller materialupplag för att minimera störande buller till omgivningen.

Buller från transporter har en miljöpåverkan men är också en helt nödvändig effekt oavsett varifrån materialet skall hämtas och transporteras, så länge samhället behöver materialet ifråga. Den rimligaste åtgärden att minska omgivningspåverkan av transporter är att återvinna material och minska transportavståndet, vilket belyser det stora behovet av centralt belägna återvinningsanläggningar.

Buller från verksamheten, inklusive transporter inom verksamhetsområdet, ska begränsas så att den ekvivalenta ljudnivån utomhus vid bostäder inte överstiger följande riktvärden som frifältsvärde:

50 dB(A) vardagar (måndag-fredag) kl.07-18

45 dB(A) kvällstid kl.18-22 samt lördag, söndag och helgdag kl.7-18

40 dB(A) nattetid kl. 22-07 med högsta momentana ljudnivå 55 dB(A)

De angivna mätningarna skall kontrolleras genom immissionsmätningar eller närfältsmätningar och beräkningar.

Krossning inom anläggningen kommer endast att ske måndag-fredag, kl 06 till 18, och införsel av berg sker endast måndag-fredag, kl 06 till 22.

2.6. Typ av massor

Exempel på avfall som kan tas emot vid anläggningen för återvinning utgörs av:

- Asfalt som inte innehåller farliga ämnen.
- Jord, sten och lera som inte innehåller farliga ämnen
- Muddermassor som inte innehåller farliga ämnen
- Spårballast som inte innehåller farliga ämnen
- Betong, klinker, tegel och keramik samt blandningar av dessa och som inte innehåller farliga ämnen
- Blandat övrigt bygg- och rivningsavfall med metaller och organiskt material (trä) för återvinning och som inte innehåller farliga ämnen

2.7. Mottagningskontroll

Samtliga massor som tas emot vid anläggningen kontrolleras avseende ursprung och sammansättning vilket bokförs vid invägning av massorna.

Massorna kontrolleras okulärt och vid misstanke om förorening utförs provtagning och analys på transportörens bekostnad. Massor som misstänks eller påvisas vara förorenade efter kontroll får ej hanteras inom verksamhetsområdet.

2.8. Risk- och miljöbedömning

Eftersom att endast massor utan innehåll av farliga ämnen tas emot för återvinning bedöms risk för förorening av mark, vattenområde eller grundvatten vara obefintlig eller högst ringa.

2.9. Volymer

Återvinningsverksamheten bedöms omfatta upp till 400 000 ton per år.

3. Miljö

3.1. Miljöbedömning

Föreliggande anmälan har till primärt syfte att omhänderta lokalt uppkomna schaktmassor och mineraliska material i Stockholms, Nacka och Tyresö kommuner.

Inom det område som direkt berörs av verksamheten är naturvärdena begränsade. Verksamheten ligger intill trafikplats Hedvigslund vid väg 229. Nacka kommun anlägger en snötipp i direkt anslutning till vår verksamhet. Söder om anläggningen ligger en avslutad deponi och mindre industriområde. Närmaste bostäder ligger cirka 150 meter från anläggningen.

Fel! Objekt kan inte skapas genom redigering av fältkoder.Figur 2

1. Hedvigslunds trafikplats
2. Tyresövägen
3. Sökt område
4. Kommunal snötipp
5. Kraftledning
6. Avslutad deponi
7. Närmaste bostäder

3.2. Transporter

Baserat på att 400 000 ton material införs under ett år blir antal transporter genererad av verksamheten som medelvärde mellan 50 och 120 per dag.

Den stora variationen beror på att spannet på lastförmågan ligger i intervallet från en boggilastbil (13 ton) till en boggilastbil med kassett (upp till 36 ton), vilket naturligtvis ger olika förutsättningar för transportarbetet.

När det gäller frågor om typ av bränsle och klassning av fordon har NCC Roads ett nytt projekt med 20 moderna miljöklassade lastbilar som har tagits i bruk under 2012.

Det aktuella området ligger i anslutning till Hedvigslunds trafikplats på väg 229. Trafiken passerar inga bostäder på sträckan fram till trafikplatsen.

3.3. Vattenprover

Eftersom det inkörda materialet/produkterna inte skall innehålla några farliga ämnen bedöms risken för förorening av mark, vattenområde eller grundvatten vara obefintlig eller högst ringa. Därutöver anses att olägenhet av betydelse för människors hälsa och miljö inte uppkommer.

Grundvattenrör kommer att placeras på området, där regelbunden protagning görs. Resultaten från provtagningarna redovisas i miljörapporterna.

3.4. Uppfyllande av hänsynsregler

I miljöbalkens andra kapitel anges s.k. allmänna hänsynsregler som ska följas av den som bedriver en verksamhet som kan få inverkan på miljön eller människors hälsa.

Kunskapskravet

NCC Roads AB har lång erfarenhet och god kännedom om verksamhetens konsekvenser. Personalen är väl förtrogen med arbetsuppgifterna och utbildas kontinuerligt i kvalitets-, säkerhets-, hälso- och miljöfrågor. Företaget är också väl förtrogna med reglerna för egenkontroll och har ett internt ledningssystem för miljö- och kvalitetsfrågor.

Försiktighetsmått

Företaget vidtar de försiktighetsmått som behövs för att undvika olägenheter eller skador på människors hälsa eller miljön. Stor vikt läggs på ljuddämpning och dammbegränsande åtgärder. När det gäller åtgärder för att minska miljöpåverkan och störningen från interna transporter används så långt möjligt miljöklassade arbetsmaskiner och fordon.

Avfall sorteras enligt kommunens anvisningar och borttransporterade mängder noteras. Avfallet består av hushållssopor, kartong, plast, papper och glas. Det farliga avfallet utgörs av oljerester och spillolja. Allt avfall transporteras och tas om hand av godkända företag.

Beredskap finns för att begränsa skador från eventuella haverier. Vid oljespill vidtas omedelbara åtgärder för att förhindra vidare spridning och räddningstjänsten tillkallas för sanering om behov finns.

Om haveri eller driftstörning av betydelse inträffar anmäls detta omedelbart till tillsynsmyndigheten.

Bästa teknik

Bästa möjliga teknik används där det är ekonomiskt rimligt. Framför allt när det gäller minskning av energiåtgång, buller- och dammbegränsning strävar företaget efter den bästa tillgängliga teknik. Lastmaskinerna byts till nya med energieffektivare motorer, med lägre utsläpp till luft och bättre förarmiljö.

Lokalisering

Området är väl lokaliserad med relativt stort avstånd till närboende, förutsättningar för återvinning och mycket lämpliga transportvägar.

Hushållning, kretslopp och produktval

Bolaget driver både grus- och bergtäkter med massåtervinning. Hushållning med naturgrus sker genom att använda detta endast där det för närvarande är svårersättligt. I övrigt används bergråvara och eller återvunna massor till produkterna.

Alla större inköp inom företaget görs centralt. Leverantörerna bedöms efter ett antal miljö- och kvalitetskriterier. Miljömärkta varor prioriteras vid inköp. Där det är möjligt ersätts en kemisk produkt med en mindre farlig, och där tekniken så tillåter. Av hänsyn till miljön och av ekonomiska skäl strävar bolaget efter att minimera energiåtgången i processerna.

Miljömål och hushållning med naturresurser

Det av riksdagen fastställda miljömålet "God bebyggd miljö" innehåller delmål kring masshantering och naturgrus över hela landet. I arbetet med att kunna uppnå de utsatta målen om att minska uttaget av naturgrus nationellt, och även på regional nivå, krävs det att användningen av alternativa ballastmaterial som t.ex. överskottsmassor från tunnelbyggen och återvunnet byggmaterial ökar. Detta förutsätter även att Stockholms län har strategiskt lokaliserade anläggningar för möjliggörandet av återvinning och mellanlagring av schaktmassor och asfalt som uppfyller och arbetar mot de mål som är utsatta för regionen.

Det finns dock ofta en problematik kring lokaliseringen av områden för masshantering, då konkurrensen om mark ofta är stor. I praktiken innebär detta att områden som är centralt belägna ofta istället används till bostäder och andra aktiviteter som kan anses vara mer ekonomiskt lönsamma. Ur effektivitetssynpunkt kan det därför vara av stort intresse att nyttja redan exploaterad mark som även ger möjlighet till kortare transporter inom Stockholms regionen då anläggningens placering är av strategisk vikt för området och även går i linje med de miljömål som finns uppsatta.

Avvägning

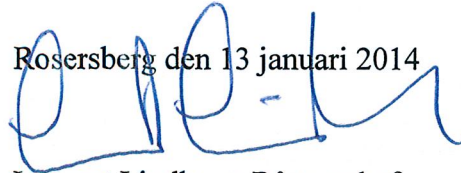
Verksamheten kommer att bedrivas på sådant sätt att påverkan på miljön anses vara godtagbar. Miljökvalitetsnormer kommer inte att överskridas och erforderlig hänsyn enligt miljöbalken kommer att tas. Ingen skada eller olägenhet av betydelse bedöms uppstå på allmänna eller enskilda intressen.

Den ansökta verksamheten bedöms uppfylla reglerna i 9 kap 6§a miljöbalken och är förenlig med miljöbalkens mål, 1 kap, de allmänna hänsynsreglerna, 2 kap och bestämmelserna för hushållning med mark- och vattenområden, 3 kap vad gäller bland annat bättre hushållning med material bl.a. genom återvinning av avfall som asfalt, betong och tegel lämpat för bygg- och anläggningsändamål.

3.5. Egenkontroll

Kontroll av verksamheten genomförs i enlighet med 26 kap 19 § miljöbalken, förordning (1998:901) om verksamhetsutövares egenkontroll. Provtagningsplan för egenkontroll av anläggning skall upprättas.

I den interna driftkontrollen finns dokumentation av verksamheten samt besiktning av förvaring av petroleumprodukter, kontroll av uppställningsplatser för maskinell utrustning mm.

Rosersberg den 13 januari 2014


Lennart Lindberg, Råvaruchef
NCC ROADS AB