



Att gemensamt skapa en stadsdel

Lägesrapport om Östermalms
stadsdelsförvaltnings arbete
med programmet för miljö och hållbar
stadsutveckling i Norra
Djurgårdsstaden 2010–2013

Författare av rapporten:
Therese Rosén, samhällsplanerare
Nils Göransson, samordnare NDS
Karin Styrenius, kommunikatör

stockholm.se/ostermalm/nds

Östermalms Stadsdelsförvaltning

25 mars 2014

Kontaktpersoner:

Nils Göransson,

E-post: nils.goransson@stockholm.se

Therese Rosén

E-post: therese.rosen@stockholm.se

Omslagsfoto: Johannes Liljesson

Inledning

Norra Djurgårdsstaden (NDS) är ett av Europas största stadsutvecklingsprojekt. Stockholms stad har beslutat att stadsdelen ska byggas med höga miljöambitioner för att skapa en hållbar stadsdel i världsklass.

Hur involverar man medborgarna i processen? Östermalms stadsdelsförvaltning har fått ett ökat ansvar för dialog, information och kommunikation med boende. Denna rapport syftar till att dokumentera den process och arbetsmodell som förvaltningen utvecklat sedan oktober 2010. Den inkluderar slutsatser som vi hoppas kan komma till nytta även vid andra stadsutvecklingsprojekt.



Medborgardialog. Elever från Hjorthagens skola diskuterar natur- och kulturstigen hösten 2013.

Att gemensamt skapa en stadsdel

4 (27)

Innehåll

Inledning	3
1. Bakgrund och syfte med denna rapport	5
2. Vårt uppdrag i Norra Djurgårdsstaden	5
Revidering av miljö- och hållbarhetsprogrammet	7
3. Så organiseras miljö- och hållbarhetsarbetet i NDS	8
Styrgrupp (förvaltningschefer)	9
Miljösamordning	9
Miljöprofilgrupp	9
Fokusgrupper	10
4. Dialog och informationssamordning	13
Introduktionsprogram och träffar med nyinflyttade	13
Dialog med byggherrar	14
Nyhetsbrev, webbplats, e-post och lokalpress	14
Öppet hus och stadsdelsnämndens välkomnande	16
Seminarie serie del 1 och del 2	17
5. Särskilda projekt	18
Hjorthagens natur- och kulturstig	18
Urban odling	18
Biodling	19
Återbrukscentrum – ReMida-verksamhet	19
6. FoU-projekt	20
Smart IKT för att bo och arbeta i NDS	20
C/O City	20
SpaceTime reseoptimering	20
Aktiva Huset	21
7. Rapporter och utredningar	21
Omvärldsanalys	21
Rapport om hållbar konsumtion	21
9. Slutsatser från arbetet	22
A) Börja med att bygga nätverk	22
B) Bjud in boende till möte	23
C) Samarbeta brett i projektet	23
D) Hitta innovativa former för dialog	24
E) Skapa ett naturligt nav för medborgarperspektivet	25
F) Hämta stöd från forsknings- och utvecklingsprojekt	25
G) Tillsätt resurser från start – det lönar sig i längden	26
Till sist... några ord om framtiden	26

1. Bakgrund och syfte med denna rapport

Norra Djurgårdsstaden (NDS) är ett av Europas största stadsutvecklingsprojekt. Stockholms stad har beslutat att stadsdelen ska byggas med höga miljöambitioner för att skapa en hållbar stadsdel i världsklass. Målet är att 12 000 bostäder och 35 000 nya arbetsplatser ska stå klara 2030. De första Norra Djurgårdstadsborna flyttade in under hösten 2012.

Den 11 oktober 2010 godkände kommunfullmäktige ett övergripande program för miljö och hållbar stadsutveckling i Norra Djurgårdsstaden. Programmet innehåller övergripande och operationella mål samt åtgärder inom olika sektorer. Beslutet innebar en delvis ny roll för Östermalms stadsdelsförvaltning, där förvaltningen tog ett ökat ansvar för dialog, information och kommunikation med boende.

Denna rapport syftar till att dokumentera den process och arbetsmodell som har utvecklats av Östermalms stadsdelsförvaltning (SDF) sedan oktober 2010. Rapporten inkluderar slutsatser som vi hoppas kan komma till nytta även vid andra stadsutvecklingsprojekt.

2. Vårt uppdrag i Norra Djurgårdsstaden

I stadens miljö- och hållbarhetsprogram anges SDF som samordnande förvaltning för social hållbarhet och livsstilsfrågor. Detta innebär också att SDF ska säkerställa att det blir ”lätt att göra rätt” ur miljösynpunkt. Programmet uppdrar bl. a. åt SDF att ansvara för följande:

- ”att utreda hur ett projekt med inflyttningsgrupper och inflyttningsteam [...] samt områdesambassadörer kan utformas och finansieras för att erbjuda inflyttade information, nätverk och olika aktiviteter för ett hållbart boende och livsstil”
- ”Alla hushåll i Norra Djurgårdsstaden ska inbjudas att delta i forum, boendenätverk och interaktiva aktiviteter för ett hållbart boende och livsstil arrangerat av stadsdelsförvaltningen”

Att gemensamt skapa en stadsdel

6 (27)

- ”Östermalms stadsdelsförvaltning har ett ansvar för att skapa en attraktiv stadsdel med hållbara livsstilar och hållbara verksamheter [...]”

I och med att förvaltningen också ansvarar för planering av förskolor, specialbostäder och äldreomsorg, samt medverkar i planeringen av parkmiljöer så påverkas förvaltningen också av följande punkt:

- “Varje verksamhet behöver [...] formulera ett handlingsprogram för hållbarhet som utgår från den specifika verksamhetens förutsättningar och som möter visionen och de övergripande målen för Norra Djurgårdsstaden såsom hållbar energianvändning, slutna kretslopp och hållbara transporter.”

Programmet anger även exempel på lämpliga åtgärder som har utgjort grunden för utvecklingen av förvaltningens arbete i NDS.

Med anledning av det ansvar som tillskrivs förvaltningen i det övergripande programmet tog stadsdelsdirektör Göran Månsson initiativ till anställning av en samordnare i november 2010 för stadsdelsförvaltningens arbete i Norra Djurgårdsstaden och inrättandet av en lokal politisk referensgrupp. Inledande prioriteringar var:

1. Dialog med de nya invånarna för information, grannsamverkan, engagemang och förståelse för miljöprofilen
2. Samarbete mellan gamla Hjorthagen och NDS för att ge de nya invånarna en ingång till det etablerade lokalsamhället
3. Lokala kulturfrågor som ett sätt att lyfta de nya bostadsområdena
4. Fånga upp människors intresse av lokal odling, brukaravtal och liknande
5. Trygghetsfrågor i samarbete med närpolis och byggherrar.

Samordnaren delfinansierades under två år av Exploateringskontoret. Utöver samordningstjänsten så arbetar också Parkmiljöavdelningen och kommunikatörer på SDF aktivt med miljö- och hållbarhetsfrågorna i NDS.

Den politiska referensgruppen hade följande sammansättning:

- Stadsdelsnämnden: 3 ledamöter från majoriteten och 2 ledamöter från oppositionen
- Stadsdelsförvaltningen: stadsdelsdirektör, en representant från Parkmiljöavdelningen, kommunikatör
- Exploateringskontoret: planeringsprojektchef för Hjorthagen

Referensgruppen bestod av tio ordinarie medlemmar inklusive samordnaren som administrerade gruppen. Gruppen har haft återkommande möten ungefär var 6-7 vecka med främsta syfte att stämma av med stadsdelsnämndens politiker att arbetet fortskred i önskvärd riktning. Referensgruppen upplöstes vid årsskiftet 2013/2014. Istället kommer samordnaren att ha avstämning med två kontaktpersoner från Östermalms stadsdelsnämnd, en från majoriteten samt en från oppositionen.

Revidering av miljö- och hållbarhetsprogrammet

Våren 2012 inleddes ett arbete med att uppdatera miljö- och hållbarhetsprogrammet utifrån de erfarenheter som gjorts i det operativa arbetet sedan 2010. SDF har varit en integrerad del av uppdateringen, och under våren 2014 kommer det nya hållbarhetsprogrammet redovisas i berörda nämnder.



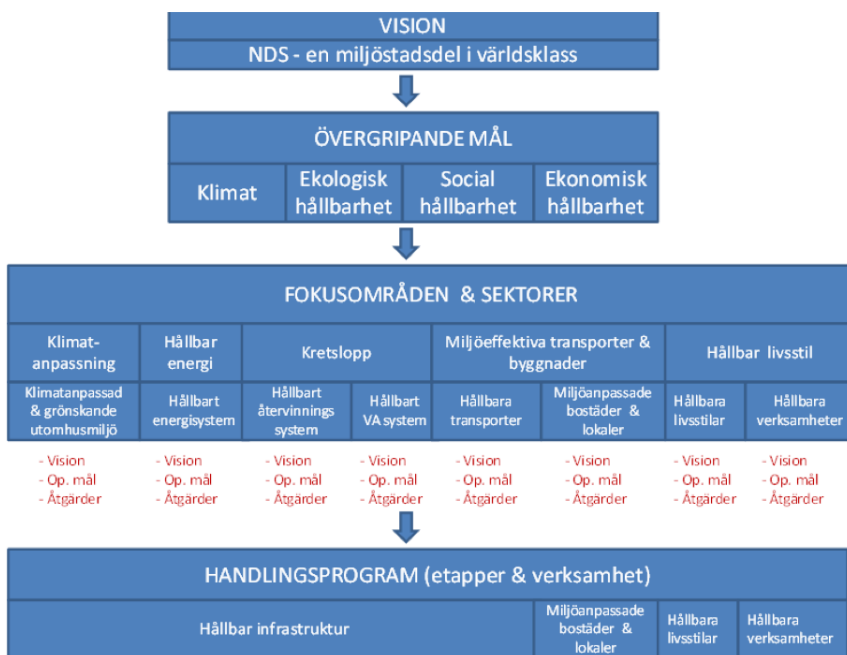
Det är viktigt att involvera boende och andra aktörer i stadsutvecklingen.



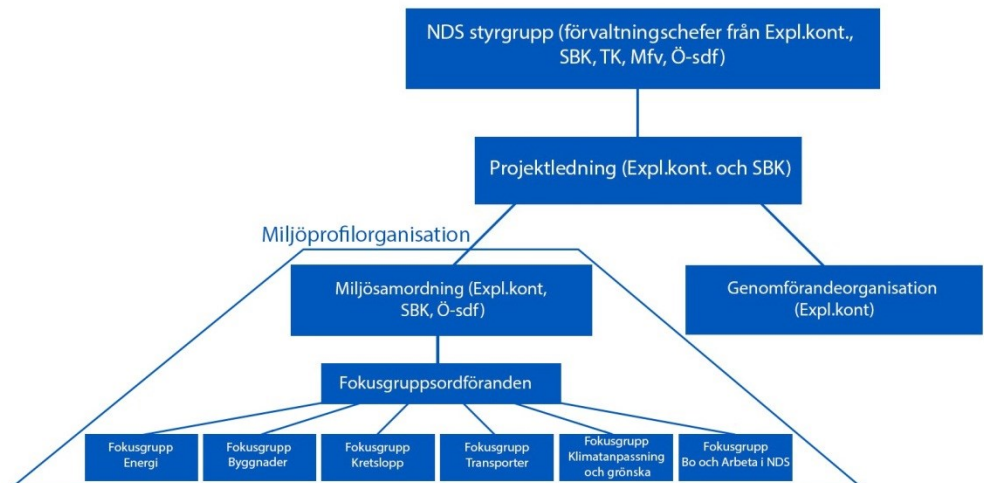
SDF finns på plats i Norra Djurgårdsstaden! Vår samordnare Nils Göransson har sitt kontor hos Exploateringskontoret vid Kontorsvillan.

3. Så organiseras miljö- och hållbarhetsarbetet i NDS

I det övergripande programmet definierades följande struktur för att organisera miljö- och hållbarhetsarbetet i NDS:



För att hantera de fokusområden som utpekats i figuren ovan bildades en miljöprofilorganisation som en del av den övergripande projektorganisationen.



Detta är ett nytt sätt för staden att arbeta, där helhetsperspektivet ersätter stuprörstänkandet.

Stadsdelsförvaltningen har ordföranderollen i fokusgruppen Hållbara livsstilar (även kallad Bo och arbeta i NDS) och finns även representerad i fokusgrupperna hållbara byggnader och klimatanpassad och grönskade utemiljö.

Styrgrupp (förvaltningschefer)

I NDS styrgrupp deltar förvaltningscheferna från Exploateringskontoret, Stadsbyggnadskontoret, Trafikkontoret, Miljöförvaltningen samt Östermalms stadsdelsförvaltning.

Miljösamordning

I NDS-projektet finns sedan 2011 en central miljösamordning med representanter från exploateringskontoret samt stadsbyggnadskontoret och SDF. SDF:s roll är att bevaka det sociala perspektivet.

Miljöprofilgrupp

Miljöprofilgruppen är det större forum för miljöprofilfrågorna som NDS-projektet har haft tillgång till 2010-2013. Gruppen har haft representation från alla förvaltningar/bolag inom staden som deltar i eller berörs av miljöprofilarbetet, dvs: Exploateringskontoret (ordförande), Stadsbyggnadskontoret, Miljöförvaltningen, Trafikkontoret, Östermalms stadsdelsförvaltning, Stockholm Vatten, Stockholms Hamnar, samt Fortum.

Att gemensamt skapa en stadsdel

10 (27)

Även miljöprofilgruppen har ur SDF:s perspektiv haft en viktig funktion för våra frågor. Här har vi haft möjlighet att lyfta boendefrågor, det sociala perspektivet samt andra mjuka frågor till en bredare mottagargrupp.

Fokusgrupper

Östermalms SDF leder/deltar i tre av de sex fokusgrupper som formats för att utföra det operativa hållbarhetsarbetet.

Fokusgruppernas roll är bland annat att ställa miljö- och hållbarhetskrav i de handlingsprogram som åläggs byggherrarna i exploateringsprocessen. Fokusgrupperna tar också fram kunskapsunderlag, strategier och utredningar utifrån sitt ansvarsområde.

Fokusgrupp Bo och arbeta i NDS

Ordförande är SDF:s samhällsplanerare Therese Rosén, sekreterare är SDF:s NDS-samordnare Nils Göransson.

Operativa mål för fokusgruppen Bo och arbeta i NDS:

Arbetet inom fokusgruppen har till stor del handlat om att informera och föra en dialog med byggherrar, boende och verksamma för att ge en förståelse hur var och ens resursanvändning påverkar miljön. I fokusgruppen har stadsdelsförvaltningen arbetat för att förverkliga följande mål i miljö och hållbarhetsprogrammet:

- 1** Alla blivande hyresgäster och bostadsrättsägare i Norra Djurgårdsstaden ska vid första kontakt med bostadsbolag/byggherre informeras om målet att utveckla ett hållbart boende och livsstil.
- 2** Vid inflyttning ska alla hyresgäster och bostadsrättsägare erbjudas Boskola och ett introduktionsprogram om hållbart boende och livsstil samt erbjudas att utforma personliga resplaner om smarta resealternativ till och från arbete och bostad.
- 3** Alla hushåll i Norra Djurgårdsstaden ska inbjudas att delta i forum, boendenätverk och interaktiva aktiviteter för ett hållbart boende och livsstil arrangerat av stadsdelsförvaltningen.
- 4** Vid inflyttningstillfället ska området vara färdigställt såsom parker, bostadsgårdar för aktiviteter samt rum för sociala möten. Även förskola, skola och samlingslokaler, en väl fungerande kollektivtrafik samt säkra och trygga gång- och cykelvägar ska vara färdigställda liksom bil- och cykelpooler.
- 5** Ett system för uthyrning av fordon, båtar och andra kapitalvaror lämpliga för uthyrning ska finnas i Norra Djurgårdsstaden.
- 6** En god tillgång till mötesplatser ska finnas i området såsom samlingslokaler, föreningslokaler, uterum och parker och virtuella mötesplatser för att ge förutsättningar för ett rikt socialt liv.
- 7** Närområdets parker, grönområden och vattenområden ska göras tillgängliga för de boendes rekreation och friluftsliv.
- 8** Anordningar för båtliv och andra vattenaktiviteter ska tillgodoses i Husarviken och Värtan för de boende i området.
- 9** I Norra Djurgårdsstaden ska finnas ett rikt utbud av möjligheter för utövande av motions-, tränings-, idrotts- och hälsoaktiviteter.
- 10** De gamla industrimiljöerna i gasverksområdet ska utgöra en resurs för kultur och sociala aktiviteter för boende och verksamma i Norra Djurgårdsstaden.

Livsstilsfrågorna och brukarperspektivet skär tvärssektoriellt genom andra fokusområden och innebär regelbunden kontakt med miljösamordningsgruppen, miljöprofilgruppen och andra fokusgrupper. Vidare har SDF genom fokusgruppen haft kontinuerlig kontakt med såväl kretsloppsgruppen och transportgruppen för att bevaka och säkerställa brukarperspektivet samt se över gemensamma frågor såsom till exempel mobility management, NDS kretsloppsmodell etc.

Många av de operativa målen för hållbara livsstilar som tas upp i Miljö- och hållbarhetsprogrammet handlar om frågor för planeringsskedet, såsom god tillgång till rekreation och ”Lätt att göra rätt”-perspektivet. Dessa frågor har kunnat bevakas genom att SBK har ingått i fokusgruppen och stått för kunskapsöverföring till detaljplaneringen. Vidare har fokusgruppen utformat kravställningar för handlingsprogrammet för allmän platsmark samt för kvartersmark, vilket påverkat inriktningen på den fysiska planeringen.

Fokusgrupp Bo och arbeta i NDS: Förskola

Berörda förvaltningar har fått i uppdrag att utveckla handlingsprogram för hållbar verksamhet för sina respektive verksamheter inom NDS. Östermalms SDF var först ut med att starta upp en offentlig verksamhet i form av förskolan Sandön, som varit igång sedan våren 2013.

Med miljö- och hållbarhetsprogrammet som stöd beslöt SDF under 2011 att en hållbarhetsprofil för förskoleverksamheten skulle utvecklas i form av ett verksamhetsprogram. Parkmiljöavdelningen och SDFs samordnare tog fram en idéskiss över innehållet i programmet, och höll en serie workshops med avdelningen Barn och Ungdom samt ett antal förskolepedagoger. Detta skapade en förankring i hållbarhetsarbetet med programmets inriktning och ett stöd från verksamhetsutövarna. Avdelningen Barn och Ungdom färdigställde sedan programmet som antogs i Östermalms stadsdelsnämnd i december 2012.



Att gemensamt skapa en stadsdel

12 (27)

Sandön – den första förskolan i Norra Djurgårdsstaden – öppnade vintern 2013. SDF har tagit fram ett miljöprogram för de kommunala förskolorna i stadsdelen.

Fokusgrupp Bo och arbeta i NDS: Äldreomsorg

Det första äldreboendet i NDS kommer att profileras enligt en liknande modell som förskolorna – dvs i samverkan med verksamhetsansvariga och utförare.

Fokusgrupp Bo och arbeta i NDS: Skola

SDF har erbjudit att dela med sig av sina erfarenheter angående hållbarhetsprofilering till utbildningsförvaltningen som ansvarar för skolverksamheten i Stockholms stad.

Fokusgrupp Hållbara byggnader

Ordförande är Stadsbyggnadskontorets planarkitekt Stefan Modig, från SDF deltar samhällsplanerare Therese Rosén.

Fokusgruppen för Hållbara byggnader hanterar och utvecklar en del av de kravställningar gentemot byggherrar som relaterar till boendemiljön. Det har därför varit relevant för SDF att medverka i denna grupp då vi har ansvaret för att representera brukarperspektivet i hållbarhetsarbetet.

Fokusgrupp Klimatanpassning och grönska

Ordförande är Miljöförvaltningens miljöutredare Christina Wikberger, sekreterare är SDF:s NDS-samordnare Nils Göransson.

Fokus för denna grupp har varit att ställa krav på en attraktiv och mångfunktionell grönska som kan hantera såväl klimatanpassning, biologisk mångfald som rekreation och sociala värden, samtidigt som slitage måste vara hanterligt i en stadsmiljö med relativt hög exploatering. Det är viktigt för SDF att vara del av denna arbetsgrupp eftersom SDF ansvarar för drift och underhåll av park och natur i stadsdelsområdet.

Inom ramen för denna fokusgrupp drivs också FoU-projektet C/O City, inom vilket bland annat utveckling av en grönytefaktor för allmän platsmark pågår. Vidare har fokusgruppen utformat kravställningar för handlingsprogrammet för allmän platsmark samt för kvartersmark, vilket påverkat inriktningen på den fysiska planeringen.

Handlingsprogram för allmän platsmark

Då Stockholms stad ansvarar för den allmänna platsmarken i NDS så har ett handlingsprogram för hur miljö- och hållbarhetsprogrammet ska konkretiseras i utformning, drift och

förvaltning tagits fram. SDF har deltagit aktivt i framtagandet av programmet och förhåller sig till kraven i programmet när det gäller drift och underhåll av parkmark i NDS.

4. Dialog och informationssamordning

Att utveckla en stadsdel är en komplex process som kräver kontinuerlig och strukturerad kommunikation. Här presenteras de viktigaste kanalerna under perioden 2010-2013.

Introduktionsprogram och träffar med nyinflyttade

De första boende flyttade in i NDS hösten 2012. Fram till och med 2013 hade ca 640 lägenheter färdigställt i NDS.

Stadsdelsförvaltningen bjuder i samverkan med Exploateringskontoret in samtliga nyinflyttade till informationsträffar tillsammans med byggherren där vi informerar om hur området kommer att utvecklas på kort och lång sikt, om service och kommunikationer i området samt vad miljö- och hållbarhetsåtgärder innebär för de boende i deras vardag. Mellan september 2012 och februari 2014 har vi haft 25 träffar och träffat cirka 600 boende. Mötena har varit mycket uppskattade och nyttiga. Stadsdelsförvaltningen har kunnat sprida relevant information i ett tidigt skede samtidigt som vi fått chansen att fånga upp frågor och synpunkter från de nyinflyttade samt sprida dessa till dem de berör inom projektorganisationen för NDS.

Under våren 2014 arbetar förvaltningen med att lägga upp en struktur och schema för inflyttningsträffar med de boende som från och med maj 2014 börjar flytta in i nästa etapp, Västra. Under 2014 flyttar ungefär 250 hushåll in i Västra, och förvaltningen bjuder in alla till introduktionsprogrammet.



På boendeträffarna får nyinflyttade chans att möta representanter för staden och byggherrar. På bilden Nils Göransson, stadsdelsförvaltningens samordnare för miljö- och hållbarhetsfrågor i NDS.

Dialog med byggherrar

Stadsdelsförvaltningen har träffat byggherrarna i den första etappen Norra 1 vid ett flertal tillfällen för att informera dem om vilka kommunikationsinsatser som görs till deras lägenhetsköpare/hyresgäster men också vad som förväntas av byggherrarna utifrån deras åtaganden. Det rör framförallt punkt 2 av de operativa målen i miljö- och hållbarhetsprogrammet som redovisas på sida 7.

Nyhetsbrev, webbplats, e-post och lokalpress

Under 2013 skapade SDF nya kommunikationskanaler. Detta för att på ett mer effektivt sätt förmedla information och utveckla en plattform för utökad dialog med boende i NDS.

- **En fristående webbplats**, www.stockholm.se/ostermalm/nds som framför allt riktar sig till de boende med viktiga fakta, löpande nyheter och information om aktiviteter och projekt.
- **Ett regelbundet nyhetsbrev** med notiser, fördjupande artiklar och erbjudanden om att delta i FoU-projekt, seminarier m m. Den huvudsakliga målgruppen är boende, men även politiker, opinionsbildare och sakkunniga inom miljö- och hållbarhet finns bland prenumeranterna. Under 2013 skickades 9 nummer. På webbplatsen kan man registrera sig som prenumerant och SDF tipsar om nyhetsbrevet vid olika sammanhang. Antalet prenumeranter är ca 1650.

Under 2013 utvecklades samarbetet med Exploateringskontoret och i december gavs det första gemensamma nyhetsbrevet ut. Därefter inkluderades även Norra Djurgårdsstaden Innovation i samarbetet. Avsikten med samordningen är dels att de respektive nyhetsbrevens delvis haft samma innehåll vilket kan vara förvirrande för målgruppen, dels att samarbete är mer resurseffektivt. Dessutom leder samarbetet till att vi utvecklar relationerna inom stadens förvaltningar, vilket ligger i linje med riktlinjerna om att kommunicera Stockholms stad som ett varumärke.

- **Annonsering** i Värta-bladet som ges ut av Värtans IK och delas ut i till ca 3 100 hushåll i såväl nya som gamla delar av Hjorthagen/NDS.
- **Sociala medier** som Facebook och Twitter. Här utvecklar vi samarbete med Exploateringskontoret för att få möjlighet att publicera på deras välbesökta Facebook-sida.
- **Mejl.** Under perioden har SDF samlat in mejladresser till boende för att vid behov kunna kommunicera via mejl, vilket är snabbt, direkt och resurseffektivt.
- **Lokalpressen** är en viktig kanal till boende. SDF arbetar för en god relation där pressen får regelbunden information. Under perioden har Östermalmsnytt och Mitt i Östermalm publicerat flera artiklar och notiser om ämnen som odlingslådor, bikupor, förskolornas miljöprogram och natur- och kulturstigen. Dessutom har vi regelbundet information i SDF:s månadsannonser.



SDF har flera kanaler för att nå de boende, bl a en webbplats och nyhetsbrev.

Öppet hus och stadsdelsnämndens välkomnande

Norra Djurgårdsstadsprojektet har vid tre tillfällen ordnat större informationsaktiviteter för allmänheten om NDS, så kallade öppna hus i Norra Djurgårdsstaden: 10 juni 2012, 14 oktober 2012 samt 22 september 2013.

Öppet hus-dagarna den 10 juni och den 22 september 2012 arrangerades tillsammans med byggherrarna i Norra 1. Evenemangen var mycket välbesökta. I juni kom cirka 2000 personer och i oktober cirka 2200.

Öppet hus-dagen 22 september 2013 hölls samtidigt som Norra länken och Värta hamnen hade evenemang, och dessa tre marknadsfördes gemensamt. SDF passade på att denna dag inviga den första lekplatsen i NDS. I samband med detta arrangerade SDF en namntävling för lekplatsen, som fick namnet Ekorrparken av en femårig pojke på förskolan Sandön. Invigningen med barnaktiviteter och namntävling var uppskattad och välbesökt. På lekplatsen fanns lokala föreningar och politiker också representerade.

Den 17 februari 2013 arrangerade Östermalms stadsdelsförvaltning dessutom en träff för alla nya Norra Djurgårdsstadsbor som dittills flyttat in. På träffen gavs information om utvecklingsområdet och de boende fick möjlighet att träffa sina lokalpolitiker. Ett 70-tal personer kom och diskuterade områdets utveckling.



Therese Carlborg, ordförande för Östermalms stadsdelsnämnd, inviger lekplatsen i Norra 1 vid Öppet hus i NDS 22 september 2013.

Seminarieserie del 1 och del 2

För att informera och engagera gamla och nya Hjorthagsbor har Östermalms stadsdelsförvaltning arrangerat seminarier om NDS. Den första seminarierien hölls våren 2011 och bestod av fyra träffar. Temat för de olika tillfällena var:

Träff 1: Trafik och kommunikationer

Träff 2: Kultur och mötesplatser

Träff 3: Skola & förskola

Träff 4: Att bli äldre i Hjorthagen

Seminarieerien var mycket välbesökt och gav förvaltningen många värdefulla kontakter bland eldsjälar och engagerade Hjorthagsbor. På de mest välbesökta kom 60-70 personer.

Hösten 2013 återupptog stadsdelsförvaltningen seminarierien. Nu hade de första Norra Djurgårdsstadsborna flyttat in och målgruppen breddades till såväl gamla som nya hjorthagsbor. Under hösten hölls fyra träffar:

Träff 1: Lär känna Nationalstadsparken

Träff 2: Hjorthagen och Gasverket förr och nu

Träff 3: Trafik och kommunikationer

Träff 4: Medborgarnas hållbara stad – inspiration för att gå vidare

Seminarierna var välbesökta och uppskattade – på de mest välbesökta var det över 100 deltagare. Seminarierien kommer att fortsätta med tre tillfällen under våren 2014.



Ett sjuttioal personer deltog vid seminariet på tema Lär känna Nationalstadsparken. Här med naturguiden Lars-Gunnar Brävander

5. Särskilda projekt

Stadsdelsförvaltningen har drivit ett antal särskilda projekt i NDS med syfte att öka den sociala sammanhållningen och intresset för miljö- och hållbarhetsfrågor samt för att bidra till stärkt grönska och biologisk mångfald.

Hjorthagens natur- och kulturstig

Inom ramen för arbetet med det övergripande programmet för miljö och hållbar utveckling i NDS har fokusgruppen för hållbara livsstilar och Östermalms stadsdelsförvaltning i uppdrag att på olika sätt möjliggöra för gamla och nya Hjorthagsbor att få god information, kunna påverka och komma med idéer och önskemål kring NDS utveckling och på så sätt bidra till områdets sociala hållbarhet. Upprustning av natur- och kulturstigen i Hjorthagsparken är ett konkret exempel på detta.

SDF har identifierat upprustningen och utvecklingen av Hjorthagens natur- och kulturstig som ett lämpligt projekt att ha medborgardialog kring. Parken är en viktig rekreativ resurs för både gamla och nyinflyttade Hjorthagsbor. Under hösten 2013 genomfördes en medborgardialog kring upprustningen av stigen. Öppna möten och workshops med olika målgrupper genomfördes och många spännande idéer, förslag och tankar kom fram. Utifrån medborgardialogen kommer stigen att rustas upp, och den nya stigen beräknas vara klar till sommaren 2014.



I medborgardialogen kring natur- och kulturstigen engagerades både gamla och unga.

Urban odling

Inför sommaren 2013 hade många nya boende flyttat in i den första etappen av NDS men parker och finplanering var ännu inte klar. För att öka grönskan och trivseln i området anlade stadsdelsförvaltningen en temporär urban odling i området, vilken

omfattade 44 platser. Engagemanget och intresset från de boende var mycket stort, och odlingen blev uppskattad av såväl användare som besökare. SDF arrangerade en kickoff-kväll för odlingslådorna med bland annat en inspirationsföreläsning om odling i stadsmiljöer.

Till sommaren 2014 ska park anläggas på platsen för den tillfälliga urbana odlingen i Norra 1. Stadsdelsförvaltningen kommer att ordna tillfällig urban odling på nya platser inför den nya odlingsäsongen. Målsättningen är att möjliggöra urban odling för ännu fler i Hjorthagen/NDS.



Stadsodlingen i Norra 1 blev en framgång till glädje för såväl boende som besökare. Satsningen fortsätter 2014.

Biodling

Stadsdelsförvaltningen tog hösten 2013 initiativ till att under 2014 ha ett samarbete i NDS med företaget BeeUrban. BeeUrban kommer att ansvara för skötsel och drift av två bikupor som kommer att finnas på plats i etapp Norra 1. De kommer att engagera en boendegrupp om 25 personer i skötsel- och driftarbetet och honungsproduktionen, samt hålla öppna föreläsningar om behovet av ekosystemtjänster och pollinering i stadsmiljöer.

Återbrukscentrum – ReMida-verksamhet

Ett av målen i miljö- och hållbarhetsprogrammet för NDS är att etablera ett Återbrukscentrum. En plats där boende och verksamma i NDS dels kan återvinna i ett mini-ÅVC och dels förädla sina förbrukade kläder/möbler m.m till nya produkter. Stadsdelsförvaltningen vill etablera en ReMida-verksamhet som en del av återbrukscentrumet.

ReMida är en kreativ återbruksverksamhet, en social och pedagogisk funktion där barn och ungdomar får förståelse för bl a material- och kretsloppsfrågor genom lek och estetisk verksamhet. Grundidén är att erbjuda barn och pedagoger outnyttjat rest- och spillmaterial som används i den skapande och experimenterande

Att gemensamt skapa en stadsdel

20 (27)

verksamheten. Centret bidrar till ökad miljömedvetenhet bland barn och ungdomar, då material genom denna sorts återanvändning får alternativa värden och förlängt liv. Detta kan också bidra till att binda samman industri, utbildning och estetisk verksamhet.

Verksamheten kan fungera som pedagogisk punkt för förskolor och skolor från hela Östermalm, eventuellt hela Stockholmsområdet. Den kan även eventuellt kopplas till socialtjänsten för arbetsträning eller andra arbetsmarknadsinsatser.

Projektet har ännu inte identifierat någon lämplig plats för ett återbrukscentrum i NDS.

6. FoU-projekt

Då SDF ansvarar för hållbara livsstilar och boendeperspektivet så har det varit naturligt att delta och representera just detta perspektiv i ett flertal forsknings- och utvecklingsprojekt (FoU) som pågår inom ramen för utvecklingen i NDS. Resultaten av dessa projekt ska i möjligaste mån beaktas och/eller implementeras i NDS. De projekt som SDF har deltagit i beskrivs nedan.

Smart IKT för att bo och arbeta i NDS

Projektet avslutades vid årsskiftet 2013/2014. Målet var att utveckla en öppen och generisk IT-infrastruktur, vilket är en avgörande faktor för framtida städer präglade av öppenhet, samarbete och innovation. Dagens IKT-lösningar är branschspecifika och består av slutna, proprietära system, vilket medför onödiga kostnader och resursanvändning och begränsar potentialen för innovation och nya tjänster. En gemensam lösning kommer att kunna fylla behov i många branscher, t ex transport, hälsa och energilösningar.

C/O City

Projektets mål är att utveckla möjligheterna med ekosystemtjänster i urban miljö och städers resiliens och på så sätt bidra till ett hållbart byggande i världsklass i Sverige. Målet är också att synliggöra och kvantifiera urbana ekosystemtjänster, utveckla konkreta planerings-/uppföljningsverktyg, tjänster och produkter som främjar ekosystemtjänster och biodiversitet i urbana områden.

SpaceTime reseoptimering

I NDS miljö- och hållbarhetsprogram står att boende och verksamma ska erbjudas gröna resplaner om en del i satsningen på hållbara livsstilar. För att kunna erbjuda detta såg SDF tillsammans

med Norra Djurgårdsstaden Innovation (NDSI) potentialen i det verktyg som är under utveckling av företaget SpaceTime. Systemet kombinerar relevanta transportslag såsom gång, cykel, kollektivtrafik och samåkning och presenterar resealternativen utifrån miljöpåverkan och ekonomisk kostnad. Det finns dessutom möjlighet att publicera sina resor med privatbilen i ett community för att i högre grad möjliggöra samåkning.

Aktiva Huset

Projektet avslutades hösten 2013. Projektets mål var att utveckla stadens energiförsörjning på ett sätt som reducerar miljöpåverkan men samtidigt är ekonomiskt och socialt hållbart. För att kunna göra denna energiomställning syftade projektet till att, med människan i centrum, utveckla och testa delösningar baserade på behov som definierades i förstudien Urban Smart Grid: Active House. En testfamilj levde i Aktiva huset för att testa och utvärdera den nya tekniken som fanns i lägenheten.

7. Rapporter och utredningar

Den kontinuerliga kontakten och samarbetet med akademi och högskolestudenter har varit värdefullt för förvaltningen. Som ett resultat av denna samverkan har två rapporter kunnat tas fram specifikt utifrån förvaltningens behov.

Omvärldsanalys

Under våren 2012 tog SDF med hjälp av praktikant Emma Tarrodi fram en omvärldsanalys som fokuserade på arbetet med hållbara livsstilar i stadsbyggnadsprojekt i andra delar av världen.

Rapport om hållbar konsumtion

Under våren 2013 tog studenten Sara Lindholm fram en rapport baserat på de behov som uttryckts av SDF. Rapporten heter ”Hållbar konsumtion i Norra Djurgårdsstaden – hur kan vi stimulera den med hjälp av kommunikation?”, och föreslår en fortsatt arbetsmodell för att på ett mer effektivt sätt arbeta med konsumtionsfrågor i NDS.



Samverkan med akademien oss ger nya idéer.

9. Slutsatser från arbetet

Att implementera miljö- och hållbarhetsprogrammet i NDS har medfört att Stockholms stad prövar nya sätt att arbeta, där helhetsperspektivet värnas och ersätter stuprörstänkandet. För Östermalms stadsdelsförvaltning innebär programmet en delvis ny roll där förvaltningen tagit ett ökat ansvar för dialog, information och kommunikation med boende. Arbetet har varit lärorikt och givit goda resultat.

Nedan beskriver vi några av de slutsatser vi drar av de första årens arbete med miljö- och hållbarhetsfrågor i NDS. Förhoppningen är att SDF:s erfarenheter kommer till nytta även vid stadsutveckling i andra områden.

A) Börja med att bygga nätverk

För att kunna uppfylla de mål som stadsdelsförvaltningen fått ett utpekat ansvar för i miljö- och hållbarhetsprogrammet, insåg vi behovet av nätverksbyggande. Det fanns redan en grund lagd under de s.k gåturer och samråd som SBK tillsammans med projektorganisationen för NDS organiserat under 2008 och 2009 i syfte att förankra utvecklingen och ta tillvara återkopplingen från boende i Hjorthagen.

När SDF fick sitt uppdrag i NDS blev första steget att ta tillvara det lokala engagemang som redan fanns. Vi kontaktade representanter för lokalt föreningsliv som Bengt Höjer på Folkkulturcentrum och Mats Rehn, ordförande för Värtans Idrottsklubb. Med hjälp av dessa skapade vi en arbetsgrupp bestående av engagerade Hjorthagsbor i vilken vi planerade den första seminarieriet om utvecklingen i NDS, som pågick under våren 2011. Serien blev välbesökt, mellan 50 och 70 personer på varje tillfälle. Dessa tillfällen användes för att skapa ytterligare kontakter mellan stadsdelsförvaltningen och de boende. Med detta utvecklingsarbete för en kontinuerlig

medborgarkontakt har också kommunikationen av större och mer komplexa frågor underlättats.



Ta tillvara på lokalsamhället! Exempelvis samarbetar SDF med Värtans IK (bild från Valborgsfirandet 2013).

B) Bjud in boende till möte

I och med första inflyttningen i Norra 1 påbörjades i samverkan med Exploateringskontoret planeringen av ett introduktionsprogram med boendeträffar. Syftet var att introducera nya boende till lokalområdet inklusive gamla Hjorthagen samt till de innovativa systemlösningar som kunde upplevas som nya och/eller annorlunda. Samtidigt informerade Exploateringskontorets projektledare om byggprocessen och de störande moment som kan upplevas av att flytta in i ett bostadsområde under utveckling.

Detta har varit ett proaktivt arbete, då det har möjliggjort för projektorganisationen och SDF att fånga upp frågeställningar och kritik i ett tidigt skede. Många boende har också sagt eller skrivit att de uppskattar den direktkontakt som staden bjuder in till via introduktionsprogrammet, och den länk som SDF utgör för de boende in till projektets tjänstemän.

C) Samarbeta brett i projektet

En viktig slutsats från arbetet i NDS är att de livsstilsfrågor som SDF ansvarar för ska integreras i arbetet med andra systemfrågor som t ex stadsplanering, trafikplanering, kretsloppslösningar, energisystem m.m. Tillsammans ger det en mer hållbar samhällsplanering som även får med de boendes perspektiv.

En viktig del av SDF:s arbete har varit att lyfta medborgarperspektivet i projektorganisationen för NDS. Det är också viktigt att de tekniska förvaltningarna och verksamhetsförvaltningarna tillsammans arbetar med dialog och delaktighet. SDF hade gärna sett att fler verksamhetsförvaltningar som exempelvis utbildningsförvaltningen och idrottsförvaltningen involverats i tidigt skede för att få en ännu bättre helhet i hållbarhetsarbetet från start.

En viktig aspekt för hållbar stadsutveckling är att så god service som möjligt ska tillhandahållas så tidigt som möjligt i förhållande till första inflyttning. Grundläggande service såsom matvarubutik, kollektivtrafik, postlåda, etc är förutsättningar för att boende ska ha möjlighet etablera hållbara beteendemönster. Dessa frågor är komplexa eftersom de ligger utanför stadens rådighet och snarare är kopplade till tillräckliga kundunderlag för att få till stånd. Men SDF har bidragit till dialogen kring dessa frågor såväl i projektorganisationen som med de boende.



Allan Larsson berättar på ett av SDF:s seminarier om medborgarinitiativet HS2020, som verkar tvärs över sektorerna i Hammarby Sjöstad.

D) Hitta innovativa former för dialog

De särskilda projekt som drivs av SDF har alla i syfte att på ett lättillgängligt och anspråkslöst sätt lyfta viktiga hållbarhetsfrågor och ekologiska utmaningar för de boende. Stadsodlingar och bikupor kan på så sätt bli plattformar och ingångar till att diskutera mer komplexa frågor som till exempel städers omvärldsberoende för mat och stadsmiljöers behov av ekosystemtjänster såsom pollination. ReMida Återbrukscentrum skulle på liknande sätt kunna bli ett viktigt verktyg för att genom pedagogik och estetisk

verksamhet öka barns och ungdomars förståelse för kretsloppsfrågor och diverse materials livslängd, etc.

SDF:s erfarenhet är att komplexa hållbarhetsfrågor kommuniceras effektivt och får en stor respons genom lokala projekt som knyter an till människors intressen eller känslor för sin närmiljö.

Återkopplingen för bl a stadsodlingsprojektet har varit överväldigande, och SDF har som mål fortsätta och utöka denna typ av projekt.

E) Skapa ett naturligt nav för medborgarperspektivet

För att skapa engagemang kring hållbar stadsutveckling är det viktigt att det finns en gemensam mötesplats. I Hammarbys Sjöstad har GlashusEtt fyllt denna funktion, och nu planerar staden planerar för en vidareutveckling i NDS, det så kallade "GlasHusTvå". Under hösten 2012 fick NDS Innovation ett utpekat ansvar för utvecklingen och etableringen av GlasHusTvå. SDF anser att livsstilsfrågor och social hållbarhet bör ges god plats i konceptutvecklingen av detta center, som kan bli en naturlig mötespunkt och nav för medborgarperspektivet på hållbar stadsutveckling.

Behovet av en mötesplats har växt fram inte minst genom boendeträffarna. Under inflyttningen i första etappen har dessa möten hållits i stadens projektkontor Kontorsvillan med i genomsnitt 30 inflyttande åt gången. Det är dock troligt att dialogformen kan komma att behöva effektiviseras då den riskerar att bli resurskrävande i längden.

Det blir viktigt att hitta balansen mellan den personliga ton som de boende har uppskattat och en effektiv form som kanske innebär att träffa fler boende åt gången. Då ställs samtidigt andra kapacitetskrav, bl a lokal som kan hantera större grupper. Vid större evenemang har vi ibland hållit till i Folkkulturcentrum i Hjorthagen. Förutom att här finns resurser i form av scen, kafé etc så fyller detta val av lokal även funktionen att den knyter samman gamla och nya Hjorthagen. Men vi ser även att den planerade utvecklingen av "GlasHus2", kan utgöra ett viktigt nästa steg i introduktionsprogrammet och boendenätverket.

F) Hämta stöd från forsknings- och utvecklingsprojekt

SDFs medverkan i forsknings- och utvecklingsprojekt har varit givande ur flera aspekter:

- Det har bidragit till omvärldsbevakning och ökad kunskap om hur man kan jobba med livsstilsfrågor och social hållbarhet, då många FoU-projekt har en

internationell utblick för att positionera sig

- Det har ökat förståelsen för vad medborgarperspektivet innebär och hur det behöver lyftas i tekniska systemlösningar
- Staden har kunnat öka och tydliggöra sitt deltagande i FoU genom SDF:s samordning
- SDF har fått en tydlig roll i projektorganisationen med kunskapsåterföring från FoU-projekt samt ökat projektets fokus på ”människan i centrum”

G) Tillsätt resurser från start – det lönar sig i längden

Vi anser att den typ av aktiviteter som SDF genomfört i hållbarhetsarbetet i NDS i någon form skulle kunna genomföra i alla större exploateringsprojekt. SDF vill därför gärna sprida dessa erfarenheter till andra projekt i staden, vilket denna dokumentation är en del av.

I NDS har SDF via Exploateringskontoret erhållit extra resurser för att delta i hållbarhetsarbetet, och därigenom kunnat anställa en samordnare för de frågor som SDF fått ansvar för. Detta har varit mycket viktigt för att hålla samman arbetsinsatsen och kunna delta fullt ut även i det strategiska arbetet i miljöprofilorganisationen. Det har möjliggjort en utforskande verksamhet, då SDF ibland har behövt pröva olika spår i exempelvis dialogarbetet för att få kunskap om vad som är praktiskt gångbart och vad vi har behövt utveckla.

Genom den förankring som skapas genom dialog och deltagandeprojekt utgör SDF en viktig, personlig kanal in till projektet. På så sätt skapas intresse, förståelse och acceptans för områdets utveckling samtidigt oro för förändringar förebyggs. Nu finns det intresse för att göra liknande insatser i utvecklingsprojekt i andra delar av staden.

Till sist... några ord om framtiden

Då inflyttningen i NDS fortsätter med en kontinuerlig takt om cirka



500 lägenheter per år, kommer antalet boende inom några år att vara så många att dialogen inte kommer att kunna utföras i samma form som i dagsläget.

Boendedialog kommer så småningom att behöva kanaliseras genom en boendeorganisation som representerar de boende – det är med anledning av detta som SDF har tittat på medborgarinitiativet Sjästadsföreningen och HS2020 och arbetar för att stötta uppstartandet av en liknande samorganisation i NDS.

Fånga upp även de ungas perspektiv! Här skolklass från Hjorthagens skola som promenerar längs Hjorthagens natur- och kulturstig.