

årsredovisning
2013



tyresö kommun





Foto: Eddie Alestedt, Johan Annerfelt, Ulf Berglund, bildarkivet.se,
Lars Carlström, Lars Fuglesang, Erja Lempinen, Håkan Lindgren,
Carlos Norlen, Hasse Saxinger, Slottstudion, Susanne Walström,
Ryno Quantz samt Tyresö kommuns egna bilder.

Grafisk formgivning: Lillemor Johansson, Monodesign

Tryck: EO Grafiska, Skarpnäck 2014



Innehåll

Kommunstyrelsens ordförande	4	Nyckeltal	36
Kommunen i korthet	6	Förvaltningsberättelse	42
Politik och organisation.....	6	Kommunala bolag	50
Ekonomi.....	7	Kommunens ekonomi	52
Detta är Tyresö.....	8	Redovisningsprinciper	53
På väg mot framtidens Tyresö	10	Verksamheternas utveckling	54
Året som gick	12	Investeringar	57
Miljö och natur	14	Resultaträkning	58
Kultur och fritid	16	Kassaflödesanalys	58
Barn och utbildning	10	Balansräkning	59
Omsorg och socialt stöd	20	Noter	62
Näringsliv och arbete	22	Revisionsberättelse	68
Medarbetare	24	Ordlista	69
Kvalitet i korthet	26		
Måltuppfyllelse	28		

KOMMUNSTYRELSENS ORDFÖRANDE:

– Det känns fantastiskt att många tusen Tyresöbor har deltagit i den tidiga dialogen kring vår nya översiktsplan.

2013 banade

FÖR SJUTTONDE ÅRET I RAD redovisar Tyresö kommun ett positivt resultat. De ordinarie verksamheterna gav ett överskott om 27 miljoner kronor, vilket dock är 4 miljoner kronor lägre än budgeterat.

– Det är viktigt med ordning och reda i ekonomin så att vi fortsätter att göra ett starkt resultat. Det är bara så vi kan fortsätta att stärka välfärdsverksamheterna som skola och omsorg, säger kommunstyrelsens ordförande Fredrik Saweståhl (M).

Vinsten behövs för framtida behov inom välfärdsområdena och för att kunna investera i fortsatt utveckling. De viktigaste investeringarna 2013 gällde vägar, vatten och avlopp i de östra kommundelarna och tillagningskök i skolorna. 2013 har också präglats av förberedelser för fortsatt omvandling av de centrala delarna av Tyresö.

På väg mot ökad stadsmässighet

Fredrik Saweståhl kommer att minnas 2013 som ett bra och händelserikt år:

– Vi har tagit gigantiska kliv i arbetet med att utveckla Tyresö från en förortskommun till en modern stad, säger han med hänvisning till arbetet kring Norra Tyresö Centrum (se sid 10). Planer på ett nytt gymnasium och ett kulturhus i centrum börjar också ta form.

– Det känns också fantastiskt, för att inte säga väldigt coolt, att många tusen Tyresöbor har deltagit i den tidiga dialogen kring vår nya översiktsplan. Jag hoppas på fortsatt högt engagemang när ett förslag ska ut på samråd våren 2015.



Fredrik Saweståhl (M), kommunstyrelsens ordförande, framför bygget av det 23 våningar höga bostadshus som markerar starten på den stora förnyelsen av Tyresö centrum.

väg för ökad stadsmässighet

– Samma sak med dialogen kring friluftsområdet Alby där många Tyresöbor har bidragit med förslag kring hur området kan fyllas med än mer liv och rörelse, säger han.

Kvalitet i verksamheten

Brukarundersökningar och annan statistik visar på kvaliteten inom välfärdsområdena påpekar Fredrik Saweståhl:

– Många är nöjda med sitt barns skola och förskola, och vi fortsätter att sätta fokus på kunskapsutvecklingen i skolan. Det är värt att vända på alla stenar för att fortsätta de senaste årens positiva trend vad gäller skolresultaten. Lärarna är den viktigaste resursen och vi ser över hur vi, utöver de förändringar som regeringen beslutar om,

kan minska tiden för administrativa uppgifter. Ett plus i Tyresös skolor är relativt små klasstorlekar, relativt höga lärarlöner och att vi väl har tagit vara på möjligheten att utse förstalärare.

– Vårt synsätt, en skola för var och en, innebär ett inkluderande arbetssätt där varje elevs unika egenskaper ska tas till vara. Ingen ska sorteras ut, det vore mot vår grundläggande värdering om mångfald.

Fler i arbete

Fredrik Saweståhl är också mycket nöjd med att sysselsättningsgraden är fortsatt hög och att behovet av försörjningsstöd har pressats tillbaka. Kostnaden för försörjningsbidrag sjönk med 5,8 miljoner kronor jämfört med 2012.

Många pågående projekt och samarbeten syftar till samma mål: att få fler i arbete (se sid 22). Tyresö lyckas också väl med integrationen. I en rapport från Reforminstitutet får Tyresö tre stjärnor, vilket är högsta betyg. Sysselsättningsgrad för personer födda utanför EU/EFTA är 67 procent. Därmed är Tyresö den kommun i Stockholms län som har näst högst andel förvärvsarbetande i denna grupp. På den nationella listan är Tyresö bland tio i topp.

– Tyresös vision är att bli den attraktivaste kommunen i Stockholmsregionen att leva och bo i. 2013 tog vi ett stort steg i rätt riktning för Tyresö. Nu gäller det att jobba vidare, tillsammans med alla intresserade Tyresöbor och goda medarbetare i kommunen.

Kommundirektören

– Vi hör ständigt hur Tyresö och övriga kommuner i Stockholmsregionen växer och utvecklas. Däremot är det mindre känt att resurserna också växer och aldrig varit större än nu. Jämfört med 2010 fanns det, efter hänsyn tagits till inflationen, cirka 2 900 kronor mer per invånare att bedriva verksamhet för under 2013. Totalt motsvarar det närmare 130 miljoner kronor. När medborgarnas krav och förväntningar växer ännu snabbare ställs kommunerna inför stora utmaningar. För att hantera den utvecklingen har Tyresö bedrivit ett omfattande utvecklingsarbete på flera olika plan i den kommunala organisationen. Därför är det glädjande att vi i olika kvalitetsmätningar får förbättrade resultat i närbarhet och bemötande. Handläggningstiderna har minskat kraftigt inom bygglov, kundnöjdheten har stigit inom äldreomsorgen och vårt redan goda näringslivsklimat har förbättrats ytterligare.

– Det är vår medarbetare som bidragit till kommunens positiva utveckling. Vår senaste medarbetarundersökning pekar också på att cheferna skapar ett gott arbetsklimat och att medarbetarna tycker att deras närmaste chef styr arbetet effektivt mot enhetens mål. Det är en bra grund att stå på inför framtidens utmaningar.



Bo Renman, kommundirektör

Politik och organisation

TYRESÖ LEDS under mandatperioden 2011–2014 av en allians bestående av Moderata Samlingspartiet, Folkpartiet Liberalerna, Centerpartiet och Kristdemokraterna. De har majoritet i kommunfullmäktige som är kommunens högsta beslutande instans. De tar beslut i kommunövergripande frågor. Kommunstyrelsen förbereder alla ärenden som ska tas upp i kommunfullmäktige och ansvarar för att kommunfullmäktiges beslut genomförs.

Kommunens förvaltningar styrs av nämnder som består av politiker. Nämnderna beslutar om mål och riktlinjer för sina respektive områden.

Huvudansvaret för den kommunala verksamheten ligger hos de förtroendevalda politikerna.

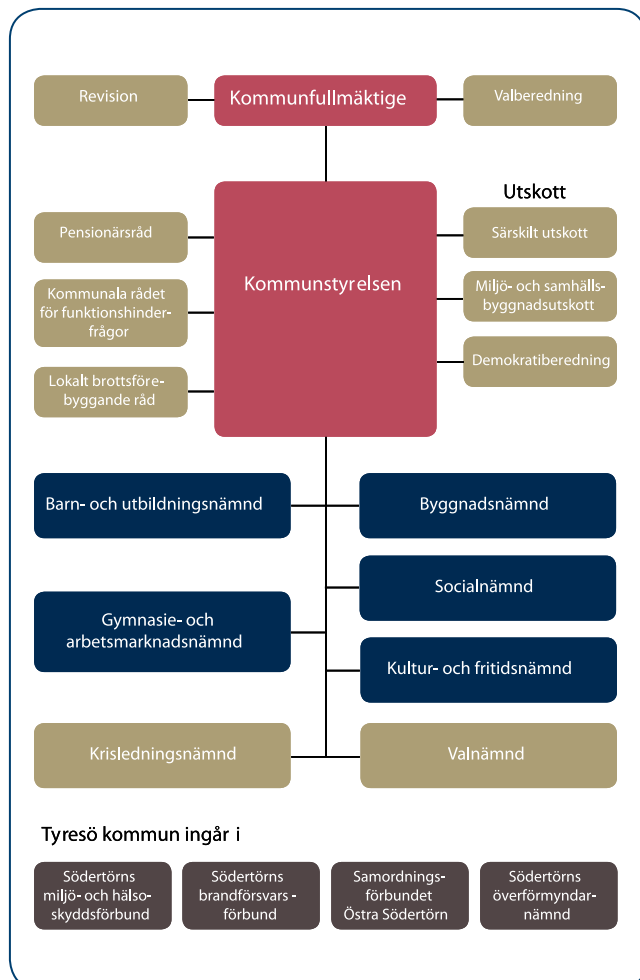
Tjänstemannaorganisation

Kommundirektören är Tyresö kommuns högsta tjänsteman. Han leder kommunens förvaltningar som under 2012 var fyra till antalet:

- Barn- och utbildningsförvaltningen som omfattar förskola, grundskola, grundsärskola och fritidsgårdar

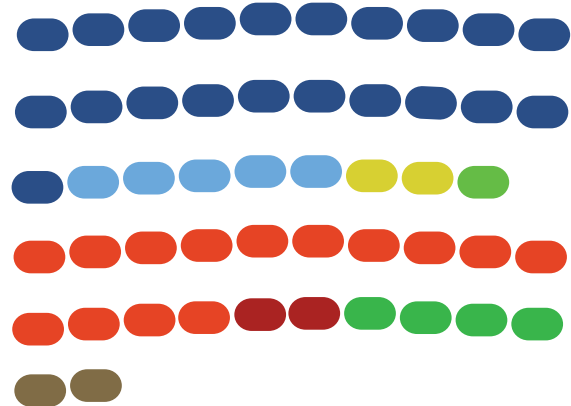
- Socialförvaltningen som omfattar äldreomsorg, individ- och familjeomsorg samt omsorg om personer med funktionsnedsättning
- Samhällsbyggnadsförvaltningen som omfattar plan och exploatering, vatten, avlopp, renhållning, bygglov, miljö, trafik, gata och park
- Utvecklingsförvaltningen som omfattar gymnasium, vuxenutbildning, arbetscentrum samt bibliotek, kultur och fritid.

Kommundirektören och hans stab leder också kommun-gemensamma projekt samt konsult- och servicekontoret som omfattar interna tjänster: kansli, fastighetsförvaltning, ekonomi- och personalfunktion, IT, upphandling samt vaktmästeri.



TYRESÖ KOMMUNFULLMÄKTIGE

I september 2010 hölls val till kommunfullmäktige. Väljarna röstade fram fördelningen av platserna i kommunfullmäktige:



MAJORITET

Moderaterna	21
Folkpartiet Liberalerna	5
Kristdemokraterna	2
Centerpartiet	1
Summa mandat	29

OPPOSITION

Socialdemokraterna	14
Vänsterpartiet	2
Miljöpartiet	4
Sverigedemokraterna	2
Summa mandat	22

Ekonomi



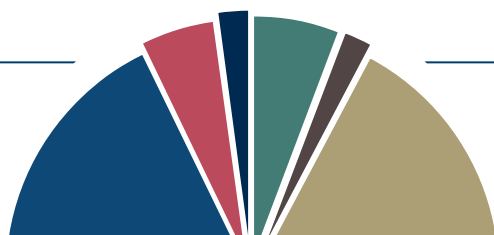
Resultatet för 2013 uppgick till 40 miljoner kronor. Det innebär att kommunen för sjuttonde året i rad uppvisar positivt resultat. Räknar man bort posterna av engångskaraktär blev resultatet för den ordinarie verksamheten 27 miljoner kronor, vilket är 4 miljoner kronor lägre än budgeterat.

Poster av engångskaraktär som finns med i 2013 års resultat är återbetalning av sjukförsäkringspremier för åren 2005 och 2006 med + 30,2 mkr samt en ökad räntekostnad för pensionskulden till följd av förändrade beräkningsförutsättningar med -16,6 mkr. Nettokostnaden för kommunens verksamheter är 1 981,1 mkr, varav 86 procent eller 1 709 mkr utgörs av kostnader för skola, vård och omsorg. Resultatet innebär att balanskravet uppfylldes med god marginal. Läs mer i förvaltningsberättelsen på sid 43.

Oförändrad skattesats

KR 19.48

Den totala skattesatsen i Tyresö är 31,58 procent. Den består av 19,48 kronor per intjänad hundralapp till Tyresö kommun och 12,10 kronor till landstinget. Skatten är oförändrad sedan 2008 då skatten till Tyresö kommun sänktes med 15 öre.



Gata/park/stadsbyggnad/infrastruktur	6,0 %
Vuxenutbildning	1,0 %
Socialtjänst	31,0 %
Förskola, grundskola, gymnasium	54,0 %
Kultur och fritid	5,0 %
Övrigt	3,0 %

TYRESÖ KOMMUN FINANSIERAS till största delen av skatteintäkter. Därtill kommer bidrag, avgifter och övriga intäkter. För varje intjänad hundralapp betalar Tyresös invånare 19,48 kronor i kommunalskatt. Invånarna betalar dessutom 12,10 kronor till landstinget.

I diagrammet ovan kan du se hur kostnaderna fördelas på olika verksamheter.

SÅ FÖRDELADES SKATTEPENGARNA

INTÄKTER, miljoner kronor

Skatteintäkter	1,847,180
Utjämningsystem etc	137,169
Fastighetsavgift	67,246
Statsbidrag maxtaxa	19,189
Övriga intäkter	492,760
Summa	2,563,544

KOMMUNALSKATT (%)

Totalt	31,58
Till kommunen	19,48
Till landstinget	12,10

Detta är Tyresö kommun



Tyresö tillhör Sveriges bästa friluftskommuner

Naturvårdsverket har i sin rapport "Sveriges friluftskommun 2013" rankat rikets 290 kommuner. Rankingen baseras på poängbedömning inom tre områden: planer för friluftslivet, information och samarbete samt aktiviteter inom friluftslivet. Tyresö och Nacka hamnar på delad plats 28, tredje bäst i länet efter Huddinge och Norrtälje. 2012 var Tyresö rankad på plats 88.



Attraktiva Alby – ett projekt som engagerar

Under 2013 genomfördes en medborgardialog kring hur naturreservatet Alby kan göras ännu attraktivare för friluftsliv, rekreation och fysisk aktivitet. Många, även utanför Tyresö, värdesätter området för den vackra naturen, lugnet och för de pedagogiska inslagen och deltog i dialogen. Under perioden december 2012 och fram till sista augusti 2013 lämnades över 500 enkätsvar med massor av förslag på ytterligare förbättringar. Många förslag rör skyltning, skidspår, bad- och lekplatsen, kaféernas öppettider, utegymmet och motionsspåren. Synpunkterna omsätts nu i konkreta förslag på utformning av entréer, dragning av spår och leder, rastplatser, utformning av utemiljöer och parkering med mera. Förbättringar kommer att genomföras successivt, större förändringar ryms i budgeten först 2015.



Många nya byggprojekt

Tyresö har nu snart 45 000 invånare och fortsätter att växa. Det är populärt att flytta hit och många nya bostäder behövs. Under 2013 restes kommunens nya landmärke, 23-våningar höga Tyresö View, och 2014 blir det inflyttning där och i intilliggande Tyresö Park. Totalt är det cirka 120 bostadsrätter, centralt vid en planerad ny stadspark.

Tyresö strand fortsätter att växa. Strandängarna med totalt 200 lägenheter i området är inne på etapp 3. Vid Strandtorget färdigställdes drygt 60 seniorlägenheter (55+).

Första spadtaget för cirka 200 bostäder i Tyresö Skogsstad har också tagits.

Bygget av cirka 250 bostadsrätter i kvarteret Järnet vid Bollmora allé har också startat och i början av december togs beslutet att bygga cirka 200 nya hyresrätter i Hasselbacken i närheten av Tyresö centrum.

Våra nya Tyresöbor ska lätt kunna pendla till sina jobb – satsningarna på att underlätta för dem som väljer att cykla, gå eller åka buss fortsätter. Planeringen av en helt ny stadsdel för en hållbar livsstil – Norra Tyresö Centrum – har också påbörjats. Läs mer på sid 10.



Trygga Tyresö

Fem tonårsresor

Tyresö kommun, närpoliserna i Tyresö och bussföretaget Nobina bjöd in Tyresös tonårsföräldrar på en lite annorlunda bussresa. Under resan visades olika platser som det är bra som tonårsföräldrar att känna till. Föräldrarna fick veta vad tonåringarna gör på de olika platserna, hur drogvanorna ser ut och vilka förebyggande insatser som görs. En uppskattad aktivitet som fyllde sammanlagt fem bussar under året.

Minskad brottslighet

Jämfört med 2012 så har brottsligheten för 2013 (anmälda brott) minskat med 6 procent eller totalt 322 färre anmälningar.

- Stulna båtar och andra båtbrott minskade med 47 procent
- Stulna motorcyklar, mopeder och cyklar minskade med 19 procent
- Anmäld skadegörelse minskade med 3 procent
- Klottret minskade med 52 procent

- Bilbrott minskade totalt med 18 procent, varav stöld av bil minskade med 17 procent, stöld ur bil minskade med 22 procent och skadegörelse på fordon minskade med 5 procent.
- Inbrott i bostad (försök och fullbordade) minskade med 9 procent.

Nära naturen, nära storstaden





De nya stadskvarteren ska ge cirka 950 nya lägenheter i ett väl sammanhållet, nära och blandat boende. Med detta och flera andra pågående bostadsprojekt tar Tyresö sitt ansvar vad gäller bostadsbristen i Stockholmsregionen. Prognosen pekar på att dagens nära 44 000 invånare har blivit 53 000 om tio år.

På väg mot framtidens Tyresö

Under 2013 har arbetet med att ta fram en ny översiktsplan påbörjats. Samtidigt intensifierades arbetet med att realisera nuvarande plan som ska ge centrala Tyresö en ny stadskärna för en hållbar livsstil.

Tyresö kommuns vision är att 2030 vara den attraktivaste kommunen i regionen. För att nå målet behövs ett attraktivt centrum med urbana kvaliteter. Området kring Tyresö centrum byggdes upp under 60-talet, och förnyas nu bland annat med ett 23-våningshus, ett utbyggt köpcentrum, en stadspark och infrastrukturella förbättringar.

Nu ska även området norr om centrum utvecklas och ges stadskaraktär. Hyres- och bostadsrätter ska blandas med kommersiella lokaler och service, till exempel förskolor. Upp till tusen nya lägenheter ska byggas för hushåll som strävar efter en hållbar livsstil.

Urbana kvaliteter i centrum

Målet för den nya stadsdelen. Norra Tyresö Centrum är tydligt: Hela Tyresö centrum ska bli en naturligare mötesplats, ett offentligt rum med urbana kvaliteter, en plats att vistas och trivas

på. Genom att komplettera handel och fritidsaktiviteter med ett tätt, nära och blandat boende skapas ett livskraftigt centrum. Bostäderna ska ha olika uttryck, typ och upplåtelseform. Genom ett nät av säkra, attraktiva gator och stråk för alla blir Tyresö centrum välkomnande och tillgängligt.

Det ska finnas naturliga länkar mellan centrum, dess idrottsanläggningar och övriga Tyresö. Det ska bli lätt för den nya stadsdelens invånare att agera på ett miljömässigt hållbart sätt, detta tack vare närhet till bra kommunikationer och service, enkel sopsortering med mera.

Medborgardialog viktig

Den nya översiktsplanen ska bli vägledande i Tyresös fortsatta utveckling och när det gäller detta är dialogen med medborgarna viktig. I september 2013 inleddes planeringsprocessen med en

”tidig dialog”. Tyresöbor, näringsliv och föreningar inbjöds att tycka till om hur det ska vara att leva i Tyresö kommun år 2035. Hur mycket stad ska Tyresö bli? Vilka grönområden är viktigast att värna? Var kan vi bygga bostäder? Hur ska vi färdas till skola och jobb? Var ska vi leka, njuta, träffa vänner, shoppa, motionera?

Chockrosa byggbod engagerade

För att få en bra start på dialogen flyttades en rosa byggbod ”Tyck om Tyresö” runt i kommunen under fem veckor i september och oktober. Cirka 2000 personer besökte den för att diskutera, ställa frågor och ge förslag. I byggboden fanns olika aktiviteter som satte fart på fantasin och funderingarna. Via en snitslad bana kunde Tyresöborna få reda på vilken ”Tyresö-typ” de är. De kunde markera platser på en karta och skriva kommentarer.

I mitten av oktober flyttade utställningen in i kommunens Servicecenter och under en demokratvecka bemannades den även av politiker från de olika partierna.



Norra Tyresö Centrum är ett stort, viktigt och spännande steg mot visionen att Tyresö år 2030 ska vara Stockholmsregionens mest attraktiva kommun. Under 2014 väntas detaljplaneringen kunna påbörjas.

Illustrationer: White Arkitekter AB, mitchild Strabag

Fler sätt att påverka

Under den tidiga dialogen inbjöds Tyresöbor och andra intressenter också att via en interaktiv webbkarta berätta vad de tycker om respektive inte tycker om. Var de vill få nya grannar och vilken typ av byggande de vill se.

Särskilda workshops hölls på ungdomskaféet Cafe Bonza och möten med företagare och föreningar var också en viktig del av dialogen. Försök till dialog via sociala media, som Facebook och Instagram, lyckades mindre väl.

Webbplats Framtidens Tyresö

All information om översiktsplaneringen finns på en webbplats Framtidens Tyresö (tyreso.se/2035).

På basis av den tidiga dialogen och andra planeringsförutsättningar ska under 2014 ett samrådsförslag tas fram. Under samrådet i början av 2015 inbjöds Tyresöborna igen till att ge sina synpunkter. Under 2016 väntas den nya översiktsplanen kunna antas.



Byggboden "Tyck om Tyresö" flyttades under hösten runt i olika kommunal delar. Utställningens aktiviteter inbjöd till en dialog om hur framtidens Tyresö ska formas. En kickstart på översiktplaneringen!

Året som gick



Start för stort vägprojekt

En utredning har visat att Tyresövägen behöver ett tredje körfält för att minska köerna och garantera kollektivtrafikens framkomlighet. Det blir kommunens hittills största vägprojekt och kommer att sträcka sig över många år. Under 2013 har det gjorts en rad mindre kostsamma åtgärder som har haft bra effekt. Höstens trafikmätningar på Tyresövägen visar att köerna minskat och hastigheterna in mot stan har ökat i morgonrusningen.

Till stor del beror effekten på ändrade skolstarttider för Strandskolan och Tyresö skola. Bidrar gör också ändrade parkeringsregler på infartsparkeringen vid Strandtorget, vilket har gett plats för fler som vill infartsparkera. I samarbete mellan skolor har åtgärder för att uppmuntra lärare och elever till gång och cykel genomförts, så som Gå och cykla till skolan-tävling, Tyresötrampet, fler cykelparkeringar, cykelvägar och farddämpande åtgärder för tryggare skolvägar. Även små framkomlighetsåtgärder vid busshållplatser har hjälpt till att minska köerna.



517 fler Tyresöbor

Befolkningen i Tyresö ökade under 2013 med 517 personer. Vid årsskiftet hade kommunen 44 281 invånare. 309 personer fler flyttade till Tyresö än från. 460 barn föddes och 254 personer avled under året. Prognosen för befolkningstillväxten stämde bra, även om verkligheten blev 23 personer fler än prognosen. De största åldersmässiga avvikelserna var att antalet barn i förskoleåldern blev något



Nomineringar för god skolmat

Skolorna i Tyresö har under en följd av år byggts om för att få egna skolrestauranger med egenlagad, god och näringsriktig mat. Under 2013 byggdes Fårdala skola och Hanvikens skola om och kvar att få egen restaurang är nu bara gymnasiet och Sofiebergsskolan. Fornuddens skolas skolmatsal "Mumsiga Draken" deltog i evenemanget Smaka på Stockholm i Kungsträdgården i juni. De och Speldosans förskola är nu semifinalister i tävlingen Arlas guldsko och Tyresö kommun har nominerats till Årets skolmatskommun 2014 i tävlingen White Guide Junior.



Interaktiv lekplats

Fornuddsparken har fått en ny lekpark och en konstgräsbana. Lekparken har interaktiva spel integrerade i flera av lekredskapen. Det påminner om dataspel, samtidigt som redskapen uppmuntrar till lek och rörelse.



Lättare att få kontakt

Under flera år har Tyresö kommun deltagit i en servicemätning som rör telefoni och e-post. De senaste åren har resultatet varit klen, men har nu vänt efter en utbildningsinsats. Servicenivån vid telefonsamtal har ökat på flera områden. Andelen lyckade samtal i undersökningen har stigit från 35 procent i fjol till 48 procent i år. När det gäller kontakter via e-post har vi betydligt högre service än genomsnittet. Också växeln svarar snabbt på samtal. Över 80 procent besvaras inom 24 sekunder.

Kvalitetspriset

Breviks skola tilldelades kommunens kvalitetspris. I motiveringen framhölls bland annat organisation i pedagoglag, extra satsning på basämnen svenska, matematik, engelska samt idrott, hög grad av individanpassning och goda resultat.

ANTALET FLYKTINGAR har ökat i kommunen och under året har Tyresö tagit emot 55 personer. De flesta har kommit från Syrien.



E-tjänstportal lanserades

I oktober lanserades en e-tjänstportal på tyreso.se. Där finns nu alla kommunens e-tjänster varav flera är nya. Tyresöbor, företagare och föreningar kan nu enkelt utföra och följa sina ärenden hos kommunen. Även kommunens interna arbete underlättas. En av e-tjänsterna är en ny gemensam synpunktshandling som säkerställer att förslag, beröm och klagomål hamnar rätt och besvaras snabbt. Genom att följa upp inkomna synpunkter, ta ut statistik med mera får kommunen en bra grund till kvalitetsutvecklingen.

Uppdaterad webbkarta

Kommunens webbkarta har förbättrats 2013 både vad gäller design och innehåll. I webbkartan kan man välja mellan tre olika bakgrunder: tomtkarta, adresskarta eller flygfoto. Man kan söka på adresser, fastigheter och olika sökord som till exempel skolor, aktuella planer eller badplatser.



Tyresös Facebooksida nominerad

Tyresö blev en av tre kommuner som nominerades för att ha lyckats bäst i sin dialog via Facebook. Det var Sveriges marknadsförbund som via företaget Sofy, gick igenom alla Sveriges kommuners Facebooksidor och utsåg de tre som de ansåg ha allra bäst dialog – Tyresö, Örebro och Karlstad som blev den slutliga vinnaren. Det är inte antalet som gillar sidan som har varit dominerande i bedömningen utan fokus låg på hur bra dialog kommunen för med sina medborgare. Drygt 5000 personer följer Tyresö på Facebook.



Aktuella arbeten via Twitter

Kommunen har startat ett nytt Twitterflöde. Nu kan man via twitter.com/tyresogator få reda på var det ska grävas, läggas asfalt eller var man lagar vattenläckor. Aktuell information läggs in här och alla kan se det. Det pushas ut till Tyresöbornas egna Twitterflöden.

Miljö och natur



Cykelsatsningar

2012 inbjöds Tyresöborna att lämna förslag till nya cykelvägar och cykelturer, vilket 2013 resulterade i en cykelplan. Planen fungerar som ett verktyg för kommunens cykelsatsningar. Till exempel framgick det att många saknar bra kommunikationer till kranskommunerna, mot bland annat Stockholm, Älta, Slussen, Flaten och Farsta. Kommunen samarbetar därför med grannkommunerna och nu byggs cykelstråk på Stockholm stads mark och i Nacka kommun för att ansluta till våra cykelvägar.

Cykelplanen innehåller också andra cykelsatsningar. Vid Bollmoravägen/Rödingevägen byggdes till exempel nya läsbara cykelställ med tak och cykelpump.

Färdiga cykelstråk 2013

- Cykelväg vid Tyresövägen från den nya infarten för att ansluta mot Nacka.
- Grusad cykelväg till Fiolvägen för att ansluta till Haninge. Det innebär att man nu kan ta sig hela Långsjön runt med cykel, barnvagn eller rullstol.
- Cykelväg på Töresjövägen från Linblomsvägen för att ansluta till Stockholm stad.
- Anläggningen av gång- och cykelväg på belysningsidan längs Myggdalsvägen fortsätter. Den ena trottoaren breddas till en gång- och cykelbana, samtidigt som körbanorna blir smalare. Sträckan Tyresö centrum - Bondevägen är klar. 2013 byggdes sträckan Bondevägen - Krusbodavägen.

Under den Europeiska trafikantveckan i september delades en frukostpåse, reflex och cykelkarta ut till cykelpendlare på väg till jobbet.

Fler går och cyklar till skolan

Strandskolan och Tyresö skola har satsat på att öka andelen barn som går eller cyklar till skolan för att främja barnens hälsa, få bättre miljö och förbättrad trafiksäkerhet.

Bland annat deltog skolorna i den nationella tävlingen "Gå och cykla till skolan". Skolorna samlade under veckorna 41 och 42 in så många respoäng som möjligt genom att gå, cykla eller resa kollektivt till och från skolan. För att även de elever som måste bli skjutsade med bil skulle kunna delta i tävlingen finns speciella avlämningsplatser en bit från skolan, så att barnen kan gå sista biten. Skolorna och kommunen gör fler satsningar för att trygga barnens skolvägar. Fler och bättre cykelparkeringar, farthinder och satsningar på "Vandrande skolbussar" till exempel.



Naturguidningar

Totalt 29 guidade turer genomfördes 2013. 18 av dem var för allmänhet och 11 var mer specifikt riktade till olika grupper med funktionsnedsättningar. Naturguidningen "Tre strömmar" lockade flest deltagare, 39 stycken, följt av promenad i slottsparken där 33 personer deltog. Vid invigningen av gång- och cykelstigen vid Långsjön-Gammelström deltog 29 personer, ett par med barnvagnar.



Projekt – samordnad varutransport

Åtta Södertörnskommuner, däribland Tyresö, samarbetar för att halvera koldioxidutsläppen från transporter till kommunernas verksamheter och samtidigt förbättra trafikmiljön runt exempelvis förskolor och skolor. Detta ska ske genom att samordna varutransporterna och en logistikpartner för detta upphandlas gemensamt. När projektet är genomfört får verksamheterna alla sina varor levererade samtidigt – ett par gånger per vecka oavsett vilken avtalspartner de köpts ifrån.



Satsning på vindkraft

Tyresö kommun och Tyresö Bostäder har tillsammans upphandlat ett nyckelfärdigt vindkraftverk från O2. Därmed får kommunen egen förnybar el till självkostnadspris. Vindkraftverket uppförs i en vindpark i Dalarna och driftsätts under 2014. Produktionen beräknas till drygt 8 GWh, vilket motsvarar cirka 22 procent av kommunens och Tyresö Bostäders årliga elförbrukning.

Investeringen i ett vindkraftverk ger ett lågt och förutsägbart elpris under mer än 20 år.



Ekopilot vann Årets miljöpris

Året miljöpristagare blev Robert Nyqvist på Akzo Nobel Car Refinishes AB. Företaget levererar färger och tjänster till bilreparationsmarknaden och har nu integrerat hållbarhetsutveckling i alla områden av sin verksamhet. Robert Nyqvist deltog privat i kommunens projekt Ekopilot som avslutades 2013. Ekopiloterna fick under ett års tid lära sig att leva mer klimat- och miljövänligt. Bland annat fick de lära sig handla och laga klimatvänlig mat, köra ecodriving och hur de kan minska sin el- och vattenförbrukning.



Miljöranking

Tyresö hamnade på plats 41 i tidningen Miljöaktuellt's ranking av Sveriges 290 kommuner. Det betyder att Tyresö klättrat 40 placeringar sedan året innan.



Matavfallsinsamling och behovshämtning

Så gott som alla enbostadshus har nu fått erbjudande om att sortera ut sitt matavfall för biologisk behandling och i december 2013 var hela 43 procent anslutna. För flerbostadshusen har siffran stigit till drygt 1000 anslutna hushåll.

Under hösten infördes även behovshämtning för enbostadshusen. Behovshämtning innebär att bilen kommer varje vecka, på schemalagd dag, men tömmer kärlet endast om det är framställt för tömning. Hushållen betalar för de tillfällen kärlet töms. Sedan införandet har andelen tömningar minskat kraftigt och mängden hushållsavfall har sjunkit med 7 procent.

Kultur och fritid



Kultur lyste upp höstmörkret

I november genomfördes kulturveckan ”Kultur i höstmörkret” för första gången. Den 10–17 november kunde Tyresöborna ta del av en mängd kulturarrangemang för alla åldersgrupper och i alla kommundelar.

Ett av de större evenemangen var en konsert i samarbete med Världens barn och Kulturskolans lärare och elever. Erik Linder var gästartist och konferencier. Andra aktiviteter under veckan var operaimprovisation, konstrunda, höstpyssel på biblioteket och fotoutställning i Tyresö bygdegård.

Kultur- och fritidsnämnden har beslutat att kulturveckan ska bli ett årligt publikt evenemang. Tanken är att öka kulturintresset hos Tyresöborna, framför allt hos dem som ännu inte har erfarenhet av Tyresös rika kulturliv, till exempel nyinflyttade.

”Kultur i höstmörkret” var ett samarbete mellan kulturenheten, föreningsrådet och lokala föreningar: Hantverksgårdens vänner, Tyresö hembygd-förening, Tyresö Trädgårdssällskap, Konstrundan, Teaterföreningen, Fotoklubben, Tyresö Oratoriekör, Kulturella folkdansgillet, Strängstyrkan Tyresö filmförening, Breviks-boken, Bygdegårdsföreningen och Tyresö Jazz och Blues Club.

Mer kultur och skapande i skolan

Under året har så gott som samtliga elever i årskurs F-9 deltagit i en kulturaktivitet kopplad till skolan. Dans, teater, opera, film och nycirkus är exempel på vad eleverna fått uppleva, både i form av föreställningar och workshops. Satsningen bekostas av statsbidrag från Kulturrådet. Arbetet med ”Skapande skola” har pågått i flera år och är till för att ge möjligheter för pedagogerna att integrera kultur med de övriga ämnena i skolan. Grundtanken är att ha olika kulturyttringar till varje årskurs och att alla elever erbjuds både professionell kultur och möjlighet till eget skapande.

NYTT PÅ BIBLIOTEKET



Biblioteket har startat en ny tjänst som gör att besökare kan läsa dagstidningar från hela världen digitalt. Antingen kan man läsa via bibliotekets webb eller i bibliotekets tidningsavdelning.

Biblioteket har under året satt flera e-serviceprojekt i drift som kommer att öka servicen till medborgarna. Några är pilotprojekt som genomförs på nationell nivå:

- E-hub – tillhandahåller e-böcker på bibliotekets egen webbplats
- Mediajukeboxen för mobil
- Betala skulder och avgifter på nätet – en ny e-tjänst
- En ny kartfunktion i webbgränssnittet för att hitta var någonstans böckerna finns i hyllan.

Samarbetet med SeniorNet i

Tyresö har fortsatt och resulterat i regelbundna träffar för seniorer. Flera större program på Europeisk och nationell nivå som en del av den treåriga Digidel-satsningen har genomförts. Kampanjen Digidel verkar för ökad digital delaktighet med målet att ytterligare 500 000 svenskar ska börja använda Internet innan utgången av år 2013.



Kultursamarbete med Waldemarsudde

Vid slottsområdet i Tyresö arrangerades en rad program med lokalhistorisk prägel. Samarbetet med prins Eugens Waldemarsudde och den nya boken ”Konstnärskolonin i Tyresö” gav inspiration till föreläsningar, utställningar, berättarprogram och vandring i prins Eugens fotspår. Waldemarsudde hade även en stor utställning med kända konstnärers verksamhet i Tyresö.



Profvsig barnteater

Under året kom professionella teatergrupper från Stockholmregionen på besök: Dockteatern Tittut, Boulevardteatern, Pygméteatern, Teater Tre, Frilanstatern och Cirkus Tigerbrand med flera. De spelade offentlig barnteater i olika delar av kommunen. Programmet Sagornas skog var en upplevelsedag i Albyskogen som genomfördes i samarbete med Naturskyddsföreningen och Friluftsförbundet.



Allt fler lokalbokningar

En tydlig trend under 2013 har varit att de uthyrningsbara lokalerna har utnyttjats mer frekvent. För privatkunder som hyr lokaler för möten, fest eller träning har beläggningsgraden ökat med tio procent. De kommunala anläggningarna som fotbollsplaner, idrottshallar, gymnastiksal, ishallar med mera står för en total bokningsfrekvens på över 70 000 timmar per år.



Kultur och idrottsgalan genomfördes för tredje året i rad för att uppmärksamma och hylla personer som på olika sätt gör fina insatser både för sin förening och för Tyresö.

Tyresö julsalong 127 deltagare lämnade in 236 verk till den årliga julsalongen där boende i Tyresö visar upp sina verk. Tyresöborna visade måleri, foto, textil med mera.

Tyresö Dance Award Den sista lördagen i september dansades det som aldrig förr i Bollmorahallen: Hip hop, popping, house, locking och dancehall. Det var både danstävlingar, uppträdanden och annat skoj. Tyresö Dance Award arrangerades för sjätte året i rad av Tyresö kommun i samarbete med Redo Ungdom Sport klubb.

Tyresöfestivalen arrangerades för sjätte året i rad av Tyresö fritidsgårdar och Tyresö kommuns kulturavdelning lördagen den 7 september. Festivalen är en folkfest mitt i Tyresö, ett stenkast från Tyresö centrum. Det är till stor del föreningarnas dag: en chans för dem att visa den bredd och det engagemang som finns inom föreningslivet. Här möter man eldsjälarna i idrottsklubbarna, kulturföreningarna och naturföreningarna.

9 435 barn och unga i åldrarna 7–20 år deltog i Tyresös föreningsliv. 45 procent var flickor.

Barn och utbildning



Nyboda skola teknikdiplomerad

Våren 2013 utsågs Nyboda skola till en av Sveriges första teknikdiplomerade grundskolor. Tekniklyftet är en EU-finansierad satsning på teknikämnet i grundskolan, som genomförts i samarbete med bland andra Vetenskapens hus, KTH och ett antal teknikföretag. De deltagande skolorna har fått del av utbildningsåtgärder för tekniklärarna, laborationer vid Vetenskapens hus och kontakter med företag. Skolorna har sedan skrivit en handlingsplan för utvecklingen av teknikämnet.

Alla elever har utrustats med digitala verktyg. I klass 4–6 har eleverna varsin iPad, i klass 7–9 har de laptop-datorer. Med hjälp av digital utrustning kan hela världen bli ett stort klassrum. De moderna sätten att kommunicera blir också en länk mellan skolan och hemmet.



Satsning på förskolan

Tyresö fortsätter sin pedagogiska satsning på matematik, naturvetenskap och teknik i förskolan. De kommunala förskolorna har utrustats med materiallådor för att kunna genomföra enkla experiment med barnen. På förskolan Speldosan är till och med ettåringarna med och experimenterar. Förskolan har arbetat i flera år med olika teknikprojekt. Och för tredje året i rad deltar de i Tekniska museets tävling Snilleblix-tarna.



Kompetensutveckling för skolpersonal

Arbetet med inkluderande arbetssätt, "en skola för var och en", har fortsatt i grundskolan. Skolorna arbetar på olika sätt med att höja såväl hög- som lågpresterande elevers resultat och med att kompetensutveckla lärare.

Värdegrundsarbete och bemötande har också varit i fokus.

Nätverk för fritidshemsutveckling

Sedan våren 2012 träffas personal från samtliga kommunala skolors fritidshem i ett nätverk tre till fyra gånger per termin.

Oftast sker träffarna ute på fritidshemmen för att deltagarna ska kunna ta del av miljöer och arbetssätt och diskutera utifrån detta eller inläst litteratur.

Matematiklyftet

Matematiklyftet är en nationell satsning för att lyfta resultaten i svensk skola och samtliga kommunens matematiklärare deltar i satsningen. På varje skolenehet har en matematikhandledare utsetts för att leda arbetet på den egna enheten och en person har fått en övergripande roll i kommunen att leda matematikhandledarna för

att bidra till utveckling i samtliga kommunala skolor.

Förstelärare

Nytt för läsåret 2013/2014 är att kommunen har utsett förstelärare, en karriärtjänst som riktar sig till särskilt yrkesskickliga lärare. Försteläraren ska bidra till den pedagogiska utvecklingen i skolan och får 5 000 kr i lönepåslag, vilket finansieras via statsbidrag. Under 2013 beviljades 21 lärare en sådan tjänst. 15 lärare av dessa arbetar inom grundskolan, två på gymnasiet och en på vuxenutbildningen C3L.



Ny kriminriktning på gymnasiet

Tyresö gymnasium startade läsåret 2013/2014 en ny inriktning, mot kriminalvetenskap. De naturvetenskapliga och samhällsvetenskapliga programmen har nu kriminalteknik och kriminalpsykologi på schemat. Kurserna innehåller fältstudier med bland annat brottsplatsundersökningar, DNA-analyser och psykologiska analyser.



Tyresö gymnasium har Sveriges bästa fordonsklass

Fordonsprogrammet på Tyresö gymnasium kammade hem de två tyngsta priserna när Sveriges bästa ungdomsmekaniker utsågs. Tyresö gymnasium har Sveriges bästa bilmekaniker och även Sveriges bästa fordonsklass! Totalt 1 618 elever från 119 gymnasieskolor deltog. Slutprovet är ett av motorbranschen framtaget test, där elever får möjlighet att visa att de behärskar de kunskaper som branschen efterfrågar.



Alla ska med

Även under 2013 erbjöds elever, som skulle börja årskurs åtta eller nio och som riskerade att inte bli godkända i något av skolans kärnämnen, en extra skolvecka innan skolstart. Elever som haft en längre frånvaro från skolan slussas tillbaka via ”återvändarskolan”. Elever med ett specialintresse för naturvetenskap och teknik fick delta i Tyresö Vetenskapliga Akademi, där praktiska experiment varvas med studiebesök. För femte året erbjöds också elever som visat goda resultat en extra skolvecka. Denna ”premieskola” har ett program som ska locka till fortsatta högre studier.

Nytt gymnasium i sikte

Tyresö gymnasium märker av att konkurrensen från friskolor och innerstadsskolor fortsätter att öka. Det finns en stor överetablering av gymnasieskolor i regionen. Tyresö gymnasium fick ett lägre söktryck till läsåret 2013/2014 än tidigare år. Det ledde till att inriktningar på två program ställdes in: byggprogrammets inriktning måleri samt samhällsprogrammet inriktning samhällsvetenskap. På både högskole- och yrkesprogrammen ökar antalet elever som är i behov av särskilt stöd vilket är en utmaning för pedagogerna.

Kommunstyrelsen har beslutat att Tyresö ska få ett nytt modernt gymnasium. En förstudie har identifierat sex utvecklingsområden: profil, byggnad, lärmiljö, pedagogik och arbetssätt, ledning och organisation samt elevsyn. Planeringen kring var det nya gymnasiet ska placeras, hur närmiljön ska se ut och hur utbildningen ska utformas har startat.



Omsorg och socialt stöd



Digitala trygghetslarm och trygghetsringningar

Säkerhet och trygghet för de äldre är en prioriterad fråga i Tyresö kommun, därför kommer kommunen att införa digitala trygghetslarm, vilket ger ökad säkerhet. Genom frekvent övervakning säkerställs att trygghetslarmet fungerar fullt ut. Innan sommaren 2014 ska alla analoga trygghetslarm i Tyresö ha bytts ut.

Väntjänsten i Tyresö startade tillsammans med PRO, SPF och Röda Korset en trygghetsringning där de som vill ansluta sig varje morgon ringer till en telefonsvarare som sedan lyssnas av under dagen.

Ny servicetelefon för äldre – Seniorguiden

I början på året startade en ny tjänst för äldre och deras anhöriga, Seniorguiden. Det är en servicetelefon dit man kan ringa för att få information, stöd och rådgivning. Seniorguiden är till för Tyresöbor över 65 år och deras anhöriga. Seniorguiden ger inte bara vägledning, de äldre får också mer inflytande över äldreomsorgen i Tyresö.



Fler äldre nöjda med äldreomsorgen

Socialstyrelsens brukarundersökning visar att antalet äldre som anger att de sammantaget är nöjda med hemtjänsten och äldreboendet har ökat från föregående år. Nöjdhetsgraden för hemtjänsten ligger något över snittet för riket och för särskilt boende strax under rikssnittet.

97 procent av de äldre inom hemtjänsten och 95 procent av de äldre på äldreboenden tycker att personalen bemöter dem på ett bra sätt.



Antal platser i äldreboenden

(både permanenta platser och korttidsvård)

	2010	2011	2012	2013
Kommunal regi	151	151	156	137
Privat regi	94	99	120	125
Köpta platser	28	20	12	19



Totalt antal hemtjänsttimmar för äldre

2010	2011	2012	2013
180 345	184 842	197 468	221 224



Valfrihet för personer med funktionsnedsättning

Under hösten 2013 införde kommunen kundval inom Daglig verksamhet. Det innebär att personer som omfattas av lagen om ”stöd och service till vissa funktionshindrade” (LSS) själva kan välja vilken form av daglig verksamhet de vill delta i. För närvarande är ett tiotal utförare med i kundvalssystemet.



Social rådgivning på webben

Fråga soc är en webbsida för invånare i Tyresö och Nacka som vill ställa en fråga anonymt inom det sociala området. Sedan ”Fråga soc” öppnade i april har många frågor strömmat in. Alla frågor och svar presenteras på webbplatsen. Det är frågor om allt från barn, ungdom och familj till missbruk, boende, ekonomi, psykisk ohälsa och funktionsnedsättning. Fråga soc förenklar och ökar tillgängligheten för kommuninvånarna och är ett bra komplement till den övriga verksamheten.



Försörjningsstödet har minskat

Efter många år av ökat försörjningsstöd kunde trenden vändas under 2013 bland annat efter en genomlysning av verksamheten och ett utökat samarbete med försäkringskassan. Utbetalningarna sjönk med 5,8 miljoner jämfört med 2012 och det genomsnittliga antalet hushåll med försörjningsstöd minskade från 285 till 264 under samma period.

Nyckeltal redovisade i tabellform finns på sid 38.



Satsningar för att upptäcka utsatta barn

För att tidigare upptäcka utsatta barn och ungdomar har Tyresö kommun börjat arbeta efter en norsk modell. Den innebär att skolan och förskolan samverkar med socialtjänsten, som nu har ett konsultationsteam som skolorna kan ta kontakt med vid oro för barn och unga.

Erfarenheterna visar att utsatta barn mer effektivt kan fångas upp av yrkesverksamma genom en strukturerad samverkan. Tyresö kommun, i samarbete med Rädda Barnen och BUP Traumaenhet, är den första kommunen i Sverige att införa den norska modellen.

Socialstyrelsen har också valt Tyresö som en av fem kommuner i landet till ett projekt ”Samordnat stöd till barn och föräldrar i familjer med missbruksproblematik”. Projektet är ett nationellt utvecklingsarbete. Målsättningen är att säkerställa att barn och ungdomar i dessa familjer får den hjälp de behöver, ur ett familjeperspektiv. Arbetet ska utvärdera av en forskare från Uppsala universitet.

Det strukturerade arbetet har lett till att antalet barnavårdsutredningar har ökat med nära 20 procent under 2013 och socialförvaltningen har inte hunnit utreda alla ärenden i den takt och omfattning som lagen kräver. Ett åtgärdsprogram har tagits fram.

Näringsliv och arbete



Fortsatt hög sysselsättningsgrad

Sysselsättningsgraden är relativt hög i Tyresö. I december 2013 var 4,7 procent av Tyresöborna utan arbete, att jämföra med 5,1 i januari 2013 och snittet för Stockholms län som är 6,9 procent. Störst arbetslöshet i Tyresö finns bland män i gruppen 18–24 år, men andelen sjönk under 2013 från 14,9 till 12,6 procent. Siffran för både män och kvinnor i denna grupp är 10,6 vilket är högre än länets snitt på 10,2. Siffrorna gäller både öppet arbetslösa och personer i arbetsmarknadsåtgärder. 3,1 procent av Tyresöborna är öppet arbetslösa.



Vuxenutbildning i toppklass

Tyresö kommuns vuxenutbildning, C3L (Centrum för livslångt lärande), hamnade på sjunde plats i en jämförelse mellan Sveriges komvux. Hela 90,3 procent av alla elever har fått godkända betyg. Det är betygen i svenska A, matematik A och engelska A som har jämförts. Vuxenutbildningens studievägledare satsar också på att hjälpa Tyresöbor att förverkliga sina karriärdrömmar. De ger råd om studievägar, allt från enstaka kurser till yrkesutbildningar och högskolestudier över hela landet.



Förbättrad service till Tyresös företag

I Svenskt Näringslivs ranking över rikets 290 kommuners företagsklimat klättrade Tyresö från plats 50 år 2012 till plats 26 år 2013. När Sveriges kommuner och landsting gjorde sin egna ”öppna jämförelse” av företagsklimat placerade sig Tyresö på plats 69 av de 189 deltagande kommunerna. Det kan jämföras med plats 119 år 2011. Det är framförallt bygglov som har fått ett betydligt bättre betyg än vid föregående mätning.

Fler vägar till arbetsmarknaden

Tillgången på jobb har ökat i regionen och inom flertalet yrkesgrupper fick utbildade och erfarna personer en bättre arbetsmarknad. För nyutexaminerade har det varit fortsatt kärvt. Allra tuffast är arbetsmarknaden för personer som saknar utbildning. För att bättre kunna hjälpa dessa grupper har en rad åtgärder vidtagits.

Samverkan och kontakterna med Capios öppenspsykiatriska mottagning har ökat för att de sökande ska få hjälp med att komma i balans för att klara av en arbetsinriktad rehabilitering.

Under hösten har en plan för ett samarbetsprojekt mellan kommunens arbetscentrum och enheten för försörjningsstöd, Arbetsförmedlingen och Försäkringskassan tagits fram. Projektet ”En väg in” ska hjälpa personer som har svårt att komma i arbete att ta steg närmare arbetsmarknaden och egen försörjning.

Ung i Tyresö har under året ändrat målgrupp från att ha inkluderat samtliga arbetssökande ungdomar till att först fokusera på ungdomar som är i störst behov av vägledning och arbetsförberedande insatser.

Totalt har Ung i Tyresö stöttat 126 ungdomar varav 78 har gått vidare till arbete eller studier.

Ett annat utvecklingsprojekt, IPS Södertörn (Individual Placement and Support), bygger vidare på erfarenheterna från ESF-projektet KomAn. IPS ger ett individanpassat stöd till arbete. Målet är att skapa förutsättningar för personer med psykisk och neuropsykiatrisk diagnos att komma ut i studier eller arbete genom att ge mer stöd än vad den ordinarie verksamheten kan erbjuda.



Premiär för Tyresö Näringslivsdag

Den 22 november anordnades för första gången en näringslivsdag i Tyresö. Företagare bjöds på en rad intressanta seminarier och många valde att delta i en mäsasom också var öppen för allmänheten. Förutom att få råd från utställande företag kunde Tyresöborna träffa kommunens energi- och konsumentrådgivare och få bygglovsrådgivning. Nyföretagscentrums rådgivare och



kommunpolitiker var också på plats, liksom kommunens jobbagent som tipsade om olika sätt att söka jobb och arbetskraft. Dagen, som ska bli årligt återkommande, avslutades med en galamiddag på Tyresö slott.

Under kvällen delades tre priser ut: Årets företagare, Årets nyföretagare och Årets miljöpris.



Trio blev Årets företagare

Årets företagare blev Johan Lagebro, Johan Heckscher och Stefan Nirling som tillsammans driver Aluscand AB på Strömfallsvägen. Företaget marknadsför aluminiumprofilsystem som används till uterum, balkonger, inglasningar, mässmontrar med mera.

All produktion sker i den högt automatiserade fabriken i Tyresö.



Stark entreprenörsanda

När Nyföretagarcentrum och Bolagsverket presenterade Nyföretagarbarometern för 2012 låg Tyresö på plats 27 i rankingen av landets 290 kommuner.

Tyresö gymnasiums arbete med Ung Företagsamhet (UF) har klättrade åter klättrat uppåt på UF Stockholmsregionens rankinglista. Efter att 2012 hamnat på en tiondeplats kom Tyresö år 2013 sju.

Tyresöbon Ylva Ryungebo blev årets europeiska uppfinnarkvinna 2013. Hon mottog priset för sin mångåriga insats inom röntgen och hälso- och sjukvård. Sedan flera år föreläser hon på Tyresö Vetenskapliga Akademi – ett program för högstadieelever med stort intresse för teknik och vetenskap.



Äventyrare blev Årets nyföretagare

NyföretagarCentrum utsåg Stewart Campbell med sitt nystartade Expeditions Online Sweden AB till Årets Nyföretagare i Tyresö. Stewart har valt den tuffa vägen och startade eget bolag 2012 och har med kunskap som resesäljare om avancerade och spännande äventyrsresor och ”expeditioner” till Antarktis och Arktis satsat på att nu kunna erbjuda de bästa och mest intressanta resorna via internet. Hans konkurrenter är stora företag i andra delar av världen, exempelvis i USA.

Medarbetare



Medarbetarenkäten 2013 visar på engagerade medarbetare som upplever ett bra ledarskap. Den positiva utveckling av Tyresö kommun som arbetsplats har fortsatt.

TYRESÖ KOMMUNS MEDARBETARENKÄT är en bra utgångspunkt för fortsatt utvecklingsarbete. Det visar sig dels på en positiv trend med allt bättre nöjd-medarbetar-index, dels på att allt fler tar sig tid att svara på enkäten. Svarefrekvensen har ökat stegvis från 63 procent år 2008 till 75 procent år 2013 och nöjd-medarbetar-index från 69 till 73.

Enkäten visar att medarbetarna tycker att arbetet är meningsfullt, målen är kända och följs upp och de känner sig delaktiga i arbetet. Det goda ledarskapet gav ett index på 75, vilket kan jämföras med 66 år 2010.

KOMMUNGEMENSAM KOMPETENSUTVECKLING

Chefsutveckling

Under våren inbjöds chefer till två utbildning med tema. *Anställa respektive Styrprocessen i Tyresö kommun*. Under hösten fortsatte chefsutbildningen med *Rehabiliteringsprocessen* samt *Lönesättning och att hålla lönesamtal*.

Under hösten utbildades kommunens chefer också i tre nya kommungemensamma system: Rekryteringsverktyget Reach Mee, beslutstödsystemet BesTyr samt verktygslådan SMART för arbete med systematiskt arbetsmiljöarbete.

Fyra gemensamma utvecklingsdagar för alla chefer och två introduktionsdagar för nya chefer har hållits under året.

Kompetensutveckling för medarbetare

Nya medarbetare har vid två tillfällen under året bjudits in till introduktionsutbildning. Utöver detta har utbildning i Hjärt-lungräddning samt brandskyddsutbildning erbjudits all personal. Till en halvdagsutbildning med temat Pensionsfrågor har all personal bjudits in. Skyddsombuden har fått en utbildning om två heldagar uppdelat på fyra tillfällen under året.

ARBETE MED HÄLSA OCH ARBETSMILJÖ

Hälsoprofiler

Sedan 2007 erbjuds alla medarbetare i kommunen att göra en hälsoprofil vart tredje år via företagshälsovården. I undersökningen ingår provtagning, ett cykelergometerstest och ett samtal med företagssköterska. Om något onormalt hittas vid provtagningen erbjuds medarbetaren en tid hos företagsläkaren eller hos företagssköterska.

Under 2013 har 550 medarbetare genomfört en hälsoprofil. Efter genomförd profil erbjöds 71 personer ett läkarbesök och 35 personer en extra tid hos företagssköterska.

Friskvård

Under 2013 beviljades 1 126 medarbetare friskvårdspeng, 39 fler än föregående år. Ungefär 94 procent av utbetald friskvårdspeng avsåg fysisk aktivitet. Med fysisk aktivitet menas all form av kroppsrörelse såsom dans, qigong, gymnastik, simning, styrketräning eller racketsport. Resterande 6 procent avsåg massage. Kostnaden för friskvårdspeng 2013 blev 1 473 tusen kronor. Motsvarande belopp 2012 var 805 tusen kronor. Den stora ökningen beror på att friskvårdsersättningen från och med 2013 höjdes från 1 000 kr per person till 1 500 kr per person och år. Till de medarbetare som beviljades friskvårdspeng betalades det ut i genomsnitt 1 300 kr per person, vilket kan jämföras med i genomsnitt 740 kr per person för 2012.

Personalstöd

Kommunens anställda har via företaget Falck Healthcare tillgång till personalstöd via telefon dygnet runt. Frågorna kan vara av både arbetsrelaterad och privat karaktär. I tjänsten



ingår upp till fem enskilda samtal med terapeut vi behov. Även juridiska och ekonomiska frågor ingår i stödet.

Under 2013 hanterades 188 ärenden, en ökning med 24 ärenden jämfört med 2012. Andelen ärenden med arbetsrelaterade frågeställningar var 34 procent och andelen privatrelaterade frågor var 64 procent.

Rehabilitering

Vid rehabilitering är den anställde och chef nyckelpersoner. Företagshälsovården och HR-avdelningen fungerar som ett stöd i processen.

Under 2013 har 439 rehabiliteringsmöten med läkare genomförts på företagshälsovården. 176 möten har varit med enbart företagssköterska. Dessutom har företagshälsovården genomfört vaccinationer, ergonomibesök och besök av arbetsmiljöingenjör.

Likabehandling och jämställdhet

Likabehandlingsarbetet utgår från kommunens likabehandlingspolicy som antogs av kommunstyrelsen i november 2012. Med utgångspunkt i denna policy samt Diskrimineringslagen har en likabehandlingsplan arbetats fram. Den antogs av kommunstyrelsen i mars och lyfter fram tre områden: kompetens och utveckling, medvetenhet och bemötande samt synliggörande och tillgänglighet. Planen utgår från tre perspektiv: medborgare, besökare och medarbetare.

Arbetet med jämställdhet pågår löpande och under 2013 har en ny jämställdhetsplan arbetats fram. I jämställdhetsplanen finns aktiva åtgärder för jämställdhetsarbetet samt en uppföljning av tidigare års åtgärder. Varje år görs en lönekartläggning för att säkerställa att det inte finns några osakliga löneskillnader på grund av kön. Under 2013 har ett särskilt fokus lagts på att utveckla arbetsprocessen kring lönekartläggning.

VID UTGÅNGEN AV 2013
VAR 2 635 PERSONER
ANSTÄLLDA I KOMMUNEN.

- 77 PROCENT AV DESSA
VAR KVINNOR
- 64 PROCENT AV
CHEFERNÄ VAR
KVINNOR



Sjukfrånvaro

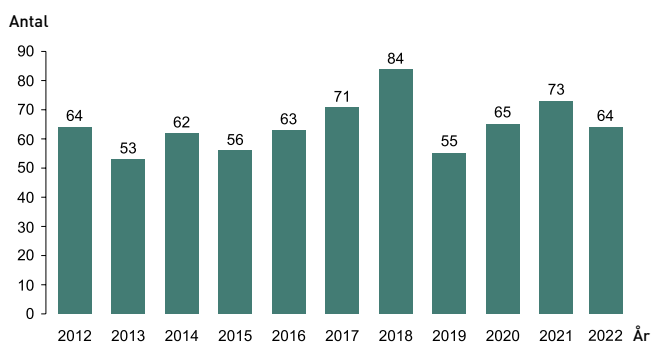
Den totala sjukfrånvaron i kommunen slutade på 6,3 procent, vilket är en ökning från 2012 med 0,1 procent. Det är andra året i följd som sjukfrånvaron är högre än målet för sjukfrånvaron (6 procent). Under 2013 har sjukfrånvaron under januari–mars och oktober–november överstigit 7 procent. Statistik för sjukfrånvaron fördelad på kön, ålder och längd på frånvaron redovisas på sid 41.

Sjukfrånvaron har de senaste åren ökat i hela riket i såväl privat, statlig som kommunal sektor och då främst den långa sjukfrånvaron.

2011 nådde sjukfrånvaron sin lägsta nivå på många år. 2011 var också ett år när försäkringskassans tolkning av sina regler var mycket sträng. Försäkringskassan har sedan mildrat tolkningen av reglerna och flera personer, som efter att ha blivit utförsäkrade, har fått aktivitetsstöd via arbetsförmedlingen och därefter blivit kvalificerade för nya sjukskrivningsdagar.

Pensionsprognos

Tabellen visar en prognos över antal medarbetare som fyller 65 år 2014 – 2023. Utöver detta hade kommunen 17 månadsanställda som var över 65 år. Föregående år var det 26 personer. Bilden nedan visar pensionsavgångar per förvaltning och år.



Nyckeltal redovisas på sidan 41.

Tyresös kvalitet i korthet 2013



”Kommunens Kvalitet i Korthet” är ett verktyg för att jämföra kommuner med varandra ur ett medborgarperspektiv.

2013 deltog 220 kommuner i detta jämförelsenätverk som drivs av Sveriges Kommuner och Landsting. Kommunernas kvalitet undersöks årligen ur fem perspektiv:

- Tillgänglighet
- Trygghet
- Information och delaktighet
- Effektivitet
- Kommunen som samhällsutvecklare

Resultatet är ämnat att ge de förtroendevalda en sammanfattande och översiktlig bild av den egna kommunens kvalitet i jämförelse med andra kommuner. Redovisningen är även ett underlag i dialogen med medborgarna. Här presenteras hur Tyresö placerar sig jämfört med andra kommuner.

LÄSANVISNING

För att ge en snabb och enkel överblick över hur Tyresö står sig jämfört andra kommuner har vi delat upp resultatnivån i fyra grupper:

GRÖN Tyresö tillhör kommunerna med bäst resultat (bästa kvartilen).

LJUSGRÖN Tyresö tillhör kommunerna med näst bästa i kvartilen.

GUL Tyresö tillhör kommunerna i kvartilen med näst sämst resultat.

RÖD Tyresö tillhör kommunerna i den sämsta kvartilen.

Tillgänglighet

Andel medborgare som inom två arbetsdagar får svar på en enkel fråga via e-post?*

Andel medborgare som får kontakt med en handläggare via telefon för att få svar på en enkel fråga?*

Hur många av medborgarna uppfattar att de får ett gott bemötande när de kontaktar kommunen kring en enkel fråga?*

Hur många timmar/vecka har huvudbiblioteket i kommunen öppet utöver tiden 08-17 på vardagar?

Hur många timmar/vecka har kommunen öppet i simhallen utöver tiden 08-17 på vardagar?

Hur många timmar/vecka har återvinningscentralen öppet utöver tiden 08-17 på vardagar?

Hur stor del har erbjudits plats i förskolan på önskat datum?

Hur lång är väntetiden för dem som inte fått plats i förskolan på önskat datum?

Hur lång är väntetiden för att få plats på ett äldreboende från ansökan till erbjudande om plats?

Hur lång är handläggningstiden i snitt för att få ekonomiskt bistånd? Första kontakt till beslut?

* Enligt servicemätning utförd av Profitel AB.



Trygghet

Hur trygga känner sig medborgarna i kommunen?



Hur många olika vårdare besöker en hemtjänsttagare med omfattande omsorgsbehov i snitt under 14 dagar?



Hur många barn per personal är det i snitt i kommunens förskolor? (Planerat)



Hur många barn per personal är det i snitt i kommunens förskolor? (Faktiskt)



Delaktighet och information

Hur god är kommunens webbinformation till medborgarna?



Hur väl möjliggör kommunen för medborgarna att delta i kommunens utveckling?



Hur väl upplever medborgarna att de har inflytande över kommunens verksamhet?



Effektivitet

Vad är kostnaden för ett inskrivet barn i förskolan?



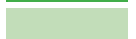
Vilka resultat når eleverna i år 3 i kärnämnen i de nationella proven?



Vilka resultat når eleverna i år 6 i kärnämnen i de nationella proven?



Andel behöriga elever till något nationellt program på gymnasiet?



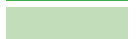
Elevernas syn på skolan och undervisningen i år 8 ?



Hur effektiv är kommunens grundskolor i förhållande till övriga kommuner?



Vilka resultat når de gymnasieutbildningar som kommunens elever tar del av?



Vad är kostnaden per elev som inte fullföljer gymnasiet?



Vilket serviceutbud har kommunens särskilda boenden?



Vad kostar en plats i kommunens särskilda boende?



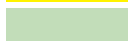
Hur nöjda är brukarna med sitt särskilda boende?



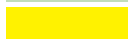
Vilken omsorgs- och servicenivå har kommunens hemtjänst?



Vad kostar en vårdtagare i kommunens hemtjänst?



Hur nöjda är brukarna med den hemtjänst de erhåller?



Vilket serviceutbud har LSS grupp och serviceboende?



Andel ej återaktualiserade ungdomar ett år efter avslutad insats/utredning?



Samhällsutveckling

Hur hög är sysselsättningsgraden i kommunen?



Invånare som någon gång under året erhållit ekonomiskt bistånd?



Hur många nya företag har startats per 1000 invånare i kommunen?



Företagarnas sammanfattade omdöme om företagsklimat i kommunen?



Hur högt är sjukpenningtalet bland kommunens invånare?



Hur effektiv är kommunens hantering och återvinning av hushållsavfall?



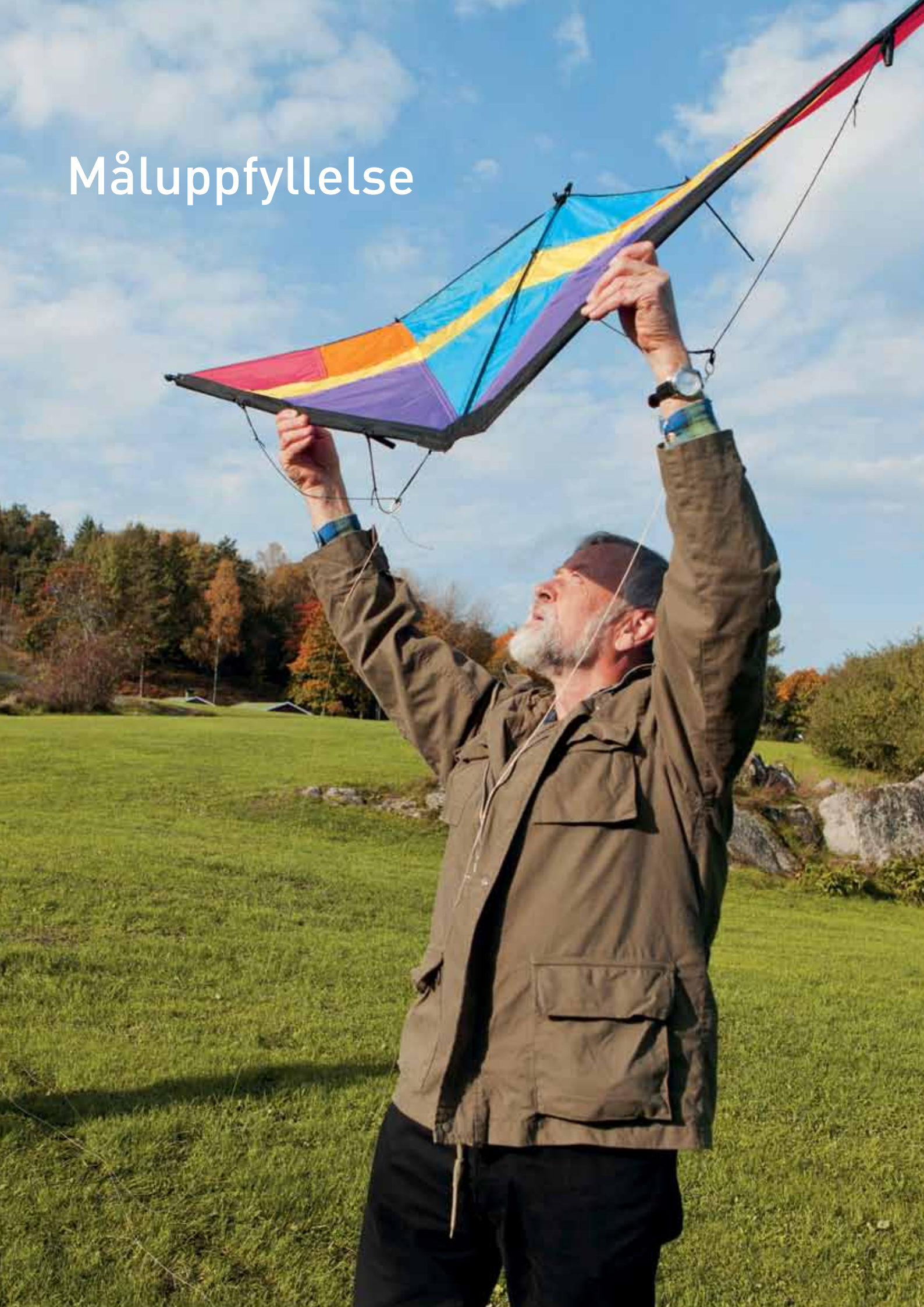
Hur stor är andelen inköpta ekologiska livsmedel?



Upplever medborgarna att kommunen är en attraktiv plats att leva och bo i?



Måluppfyllelse



Enligt den nya styrprocess som gäller i Tyresö kommun från och med 2012 sätter kommunfullmäktige tre-åriga mål. På följande sidor redovisas dessa och prognosen för måluppfyllelse. Nämnderna bryter ner dessa till ett-åriga delmål. Nämndernas ett-åriga mål redovisas i respektive nämnds verksamhetsberättelse.

Måluppfyllelse 2013-2015 kammungemensamma mål

■ = Målet beräknas bli uppfyllt ■ = Målet är delvis uppfyllt ■ = Målet beräknas inte bli uppfyllt

Medborgarfokus – ett gott bemötande och snabba, korrekta svar

■ **MÅL 1.** Tyresös medborgarindex ligger bland de tio högsta värdena vid varje mätning (SCB).

Vid mätningen våren 2013 kom Tyresö på 25:e plats av 69 kommuner. Målet beräknas kunna nås 2014. Ny medborgarundersökning genomförs hösten 2014.

■ **MÅL 2.** 80 procent av medborgarnas frågor besvaras direkt mäts via servicemätning per telefon och e-post.

Den senaste servicemätningen visar på en klar förbättring. Målet har nåtts när det gäller besvarande av e-post. Resultatet är 93 procent vilket är betydligt högre än genomsnittet bland de 220 kommuner som deltagit i undersökningen.

Resultatet för besvarande av telefonsamtal är 48 procent vilket är högre än snittet men målet är ännu inte uppfyllt. Olika åtgärder vidtas för att ytterligare förbättra servicenivå och närhet per telefon.

Målet beräknas kunna nås 2015.

■ **MÅL 3.** Medborgarna hanterar sina ärenden via medborgaranpassade e-tjänster och följer sina ärenden digitalt.

En ny e-tjänstportal lanserades i oktober med tolv nya e-tjänster. Även befintliga e-tjänster har länkats till portalen så att medborgare och näringsidkare kan nå e-tjänsterna från ett ställe. Planeringen är att nya e-tjänster införs successivt. Målet är satt till 2015 och beräknas kunna uppnås.

Ett blomstrande näringsliv

■ **MÅL 1.** Tyresö hör till de 25 bästa kommunerna i Svenskt Näringslivs bedömning av företagsklimat

I rankingen för 2013 ligger Tyresö på 26:e plats. Rankingens för 2014 publiceras i maj. Målet är satt till 2015 och vid den tidpunkten ska målet kunna nås.

■ **MÅL 2.** Stockholm Business Alliance mätta kundindex (NKI) för myndighetsutövning gentemot företag ligger på minst 75 procent i snitt samt för alla variabler enligt 2015 års mätning. (2011 var siffrorna: snitt 63, brandtillsyn 84, bygglov 38, markupplåtelse (ej mätt), miljö- och hälsoskydd 61, serveringstillstånd 81)

Serviceundersökning bland företag som haft kontakt med kommunen genomförs vartannat år och resultat 2013 har förbättrats. Nöjd kund index är 69 att jämföra med snittet för samtliga kommuner på 67 och föregående mätning för Tyresö 63. Det är framför allt bygglov som fått betydligt bättre betyg. Miljötillsynen har också förbättrats medan brandtillsynens resultat försämrats. (2013 års siffror: bygglov 65, markupplåtelse för få svarande, miljötillsyn 69, serveringstillstånd/tillsyn 80, brandtillsyn 60)

Målet är satt till 2015 och vid den tidpunkten ska målet kunna nås.

■ **MÅL 3.** Bildandet av sociala företag uppmuntras så att minst fem sådana finns (2014)

Under året har det sociala företaget Jobbverket utökats med två verksamheter. Elektronikåtervinnarna, som tidigare drivits som en verksamhet i egen regi inom socialförvaltningen, blev en del av Jobbverket. Även Medvind, som är en brukardriven ideell förening, blev under 2013 en del av Jobbverket

God och långsiktig hushållning



MÅL 1. Den kommunala utdebiteringen är oförändrad.

Den kommunala utdebiteringen har varit oförändrad och uppgick till 19,48 kronor per skattekrona.

MÅL 2. Det årliga driftresultatet (exklusive extraordinära kostnader och intäkter) uppgår till minst 46 mkr per år. Detta täcker framtida pensionskostnader och värdesäkring av anläggningskapitalet.

De senaste fem åren har resultatet uppgått till i genomsnitt +70,8 mkr, vilket har bidragit till att täcka framtida pensionskostnader och värdesäkring av anläggningskapitalet. I resultatet ingår dock både jämförelsestörande intäkter och kostnader.

MÅL 3. Soliditeten uppgår 2015 till minst 45 procent.

Bedömningen är att soliditetsmålet inte kommer att uppnås 2015 på grund av att resultatnivån 2014 inte beräknas bidra till att stärka ekonomin.

Soliditeten uppgick vid 2013 års slut till 42,2 procent.

MÅL 4. Nettoinvesteringarna för varje rullande femårsperiod överstiger sammantaget inte summan av avskrivningar och årens resultat för de ingående åren. (I nettoinvesteringarna har investeringar i VA och renhållning borträknats.)

Investeringar som görs av annan huvudman men som kommunen ska betala driftskostnader för, ingår i nettokostnaden).

Nettoinvesteringarna uppgick under åren 2009-2013 till 878 miljoner medan årets resultat plus avskrivningar för samma period uppgick till 697 miljoner. Nettoinvesteringarna har varit 181 mkr högre än summan av årets resultat och avskrivningar.

Attraktiv arbetsgivare



MÅL 1. Minst 75 procent av alla anställda besvarar medarbetarenkäten och nöjd medarbetarindex är lägst 60 procent på alla arbetsplatser.

Svarsfrekvensen blev 75 procent (målet uppfyllt) men 13 arbetsgrupper av 165 hade ett medarbetarindex under 60 procent.

MÅL 2. Planerad kompetensutveckling, som följs upp i medarbetarsamtal, finns för alla medarbetare.

Frågan tas upp i medarbetar- och lönesamtal. Detta följdes även upp i medarbetarundersökningen hösten 2013 med frågor om tillräcklig kompetens för arbetsuppgifterna.

MÅL 3. Lönespridningen har ökat och sambandet mellan lön, motivation och resultat är känt av medarbetarna.

Sambandet mellan lön, motivation och resultat tas upp i medarbetarsamtal/lönesamtal varför målet i den delen är uppfyllt. Lönespridningen har varken ökat eller minskat.

MÅL 4. Långtidssjukfrånvarons andel av antalet arbetade timmar uppgår till högst två procent.

Långtidssjukfrånvaron slutade på 3,3 procent för 2013. Den långa sjukfrånvaron har ökat under året. Försäkringskassan är åter något generösare i sin bedömning och deras beslut påverkar vår sjukfrånvaro mycket.

MÅL 5. Sysselsättningsgraden är anpassad till de anställdas önskemål – rätt till heltid och möjlighet till deltid.

Arbete har påbörjats på vissa enheter inom på Äldreomsorgen och inom Verksamheten för personer med funktionsnedsättning. Målet beräknas bli delvis uppfyllt under 2014.

MÅL 6. Alla chefer deltar i en planerad och systematisk ledarutveckling.

Alla chefer har under 2013 inbjudits till att delta vid fyra chefsdagar med olika teman. Det har varit obligatoriskt att närvara.

Effektiva verksamheter

MÅL 1. Via e-förvaltning är handläggningstiden förkortad med 30 procent för 20 vanliga ärendetyper inom treårsperioden

Ett e-tjänstprojekt pågår inom kommunen. Målet är satt till 2015 och beräknas kunna klaras till dess.

Kommunplanens mål för olika verksamheter

■ = Målet beräknas bli uppfyllt

■ = Målet är delvis uppfyllt

■ = Målet beräknas inte bli uppfyllt

□ = Målet går ej att bedöma



Plan och exploatering

- **MÅL 1.** Vid utgången av planperioden finns ett samrådsförslag till en ny översiktsplan som utgår från kommunens vision 2013.

Planeringsunderlag tas fram och tankar om hur samrådsförslaget ska ta form utvecklas. Till utgången av 2014 kommer målet att vara uppfyllt.

Väghållning och park

- **MÅL 1.** Tyresös gång- och cykelvägnät är anslutet till grannkommunernas nät.

Under 2013 anslöts Tyresös gång- och cykelnät till Haninges mellan Gammelström och Fiolvägen (Haninge), till Nacka mellan Tyresövägen och Storkällan och via Töresjövägen mellan Lindblomsvägen och trafikplats Hedvigslund.

- **MÅL 2.** Tyresö är en av de tio trafiksäkraste kommunerna i landet.

Den statistik som målet använder sig av har en eftersläpning och visar 2012 års utfall. 2012 var Tyresö den tredje trafiksäkraste kommunen i landet. 2013 års utfall beräknas vara klart under våren 2014.

Miljö och trafik samt sidoordnad verksamhet

- **MÅL 1.** Åtgärder är genomförda enligt beslutad klimatstrategi (inkluderande bland annat successivt samordnade varutransporter till kommunens verksamheter).

De allra flesta åtgärderna är genomförda eller på väg att bli.

Samordnade varutransporter drivs som ett projekt på konsult- och servicekontoret. Nya åtgärdsområden och åtgärder ska tas fram för 2014 och framåt. Förseringen av båtbottnvätten och en eventuell kostsam flytt av densamma har gjort att verksamheten inte velat förbruka hela anslaget innan man vet hur det ska lösas.

- **MÅL 2.** Kollektivtrafikens andel av trafikarbetet har ökat.

Det var för lågt svarsantal av Tyresöbor i SL:s undersökning vilket innebär att det inte går att statistiskt utläsa hur andelen förändrats i Tyresö.

Vatten och avlopp

- **MÅL 1.** Dricksvattnet i Tyresö håller så hög standard att 95 procent av abonnenterna som är anslutna till kommunens VA-nät anser att vattnets kvalitet är bra.

Målet är uppfyllt.

Renhållning

- **MÅL 1.** Insamlingen av hushållsavfall sker på utsatt tid och på ett sådant sätt att minst 80 procent av abonnenterna är nöjda med hur tjänsterna utförs.

Målet är uppfyllt.

- **MÅL 2.** Införande av matavfallsinsamling fortgår i kommunen och 2015 uppgår andelen anslutna hushåll till 60 procent.

Matavfallsinsamling är införd för samtliga enbostadshushåll under verksamhetsområdet. Andelen anslutna vid utgången av året uppgår totalt till 45 procent. Prognosen för mååret 2015 ser positivt ut och målnivån bör kunna uppnås.

Bygglövsverksamhet



- **MÅL 1.** Bygglöv handläggs inom sex veckor (med undantag för bygglöv för större eller komplexa ärenden).

Handläggningstider från komplett ärende till beslut är i snitt 2,8 veckor.

- **MÅL 2.** Allmänhetens kundnöjdhet uppgår till lägst 79 procent och näringslivets kundnöjdhet uppgår till lägst 75 procent.

Näringslivets kundnöjdhet ökade från 38 till 65. Allmänhetens kundnöjdhet sjönk från 83 till 66.

Troliga förklaringar kan vara högre förväntan på service och den sena våren som ökade trycket under sommarmånaderna då bemanningen var något för låg.

Målet beräknas vara uppfyllt 2015.

Förskola och pedagogisk omsorg



■ **MÅL 1. Andelen pedagoger med högskoleutbildning har ökat.**

Andelen pedagoger med högskoleutbildning¹ ligger relativt konstant på 41-42 procent mellan 2010-2012. Andelen minskar från 42 procent 2011 till 41 procent 2012. Tillbakagången på en procentenhet sker även på kommun-, läns- och

riksnivå. Det råder brist på högskoleutbildad personal, vilket ställer krav på att bibehålla och nyanställa personal med denna kompetens. År 2012 hade Tyresö kommun en högre andel högskoleutbildade pedagoger i förskolan än Stockholms län i övrigt, som hade ett snitt på 37 procent.

Målet är satt till 2015 och beräknas kunna nås.

■ **MÅL 2. Förskoleplats garanteras inom tre månader att jämföra med Skollagens krav på platsgaranti inom fyra månader.**

¹ Förskollärautbildning, fritidspedagogutbildning eller lärarutbildning

Grundskola, inklusive grundsärskola och fritidshem

■ **MÅL 1. Tyresö hör till de 50 bästa kommunerna avseende elevernas betyg i alla ämnen år 2014. I 2012 års Öppna jämförelser (SKL) hade 78,9 av Tyresös elever uppnått målen i alla ämnen, vilket placerade Tyresö bland de 50 bästa av Sveriges 290 kommuner.**

Tyresö kommun rankas på plats 128 av 290 kommuner i 2013 års Öppna jämförelser (2012 års resultat). Rankingen baseras på resultaten för årskurs 9 vårterminen 2012. Andel som uppnått målen i alla ämnen var 78,5 procent – en marginell försämring jämfört med året innan. För att nå plats 50 krävdes 84,5 procent.

Betygen 2013 visar ett sjunkande resultat för Tyresös elever. 2014 års öppna jämförelser (2013 års resultat) publiceras i april 2014.

Målet ska uppnås 2014 och avser betygsresultaten för årskurs 9 vårterminen 2014. Detta resultat (rankingen) publiceras först 2015 och bedömningen är att målet då ska kunna nås.

■ **MÅL 2. Minst 90 procent av Tyresös åk 3 elever är godkända i samtliga delprov på nationella proven i matematik och svenska.**

Målpuffyllelsen är hög enligt resultatet för 2013. I fem av sju delprov i matematik uppnås målet och i svenska uppnås målet i sex av åtta delprov.

Målet är satt till 2014 och bedöms kunna uppnås. Resultaten publiceras hösten 2014

■ **MÅL 3. Andelen högskoleutbildad personal i förskoleklass uppgår till minst 70 procent. (47 procent 2011).**

Andelen högskoleutbildad personal inom förskoleklass uppgår till 47 procent 2012.

Resultatet för 2013 publiceras under våren.

Målet är satt till 2015 och bedöms kunna uppnås.

■ **MÅL 4. 90 procent eller fler av eleverna i åk 9 är minst godkända i samtliga ämnen år 2015. (78,9 procent 2011).**

Resultaten har försämrats, 2013 var 76,2 procent godkända i samtliga ämnen.

Målet är satt till 2015 och bedöms kunna uppnås..

■ **MÅL 5. Personaltätheten (22,5 barn/årsarbetare år 2011) på fritidshemmen ökar och motsvarar riksgenomsnittet (21,5 barn/årsarbetare) år 2015.**

Personaltätheten i fritidshemmen var 21,1 barn/årsarbetare 2012 - vilket är ett resultat som är bättre än målet. Personaltätheten skiljer sig åt mellan enskild och kommunal regi. I enskild verksamhet är den 33,5 och i kommunal verksamhet är den 20,5 barn per årsarbetare. (Resultatet för 2013 presenteras under våren).

■ **MÅL 6. Föräldrainflyttandet i grundsärskolan ska öka. 96 procent var nöjda helt eller delvis i 2012 års brukarundersökning.**

Resultaten sjunker jämfört med föregående år. I 2013 års enkät anger 88 procent av föräldrarna till barn i grundsärskolan att de är helt eller delvis nöjda.

Målet är satt till 2015 och bedöms kunna uppnås.

Fritidsgårdar



■ **MÅL 1. Minst en fritidsgård/fritidsklubb/träffpunkt drivs i annan regi**

Planeringen är att profilfritids ska starta 2014.

Gymnasium



- MÅL 1.** Av dem som erhåller gymnasieexamen på Tyresö gymnasiums teoretiska program och yrkesinriktade program med utökad studiekurs är samtliga elever behöriga till högskola och universitet.

År 2014 går de första eleverna ut från det nya gymnasiet som genomfördes enligt gymnasiereformen 2011.

Först då börjar gymnasieexamen gälla. De elever som går ut i det gamla systemet uppnår alla grundläggande högskolebehörighet om de har minst 2250 godkända poäng i sitt slutbetyg. 71 procent av de som gick ut vårterminen 2013 var behöriga till högskolan.

- MÅL 2.** Andelen elever på Tyresö gymnasium som fullföljer utbildningen uppgår till 98 procent.

Svårt att kommentera målet eftersom rörligheten mellan skolorna ständigt ökar. Andelen elever som Tyresö gymnasium tog in i årskurs 1 är i mindre omfattning samma elever som tar studenten efter år tre.

- MÅL 4.** Beslut finns om Tyresö gymnasiums framtida strategiska inriktning 2014.

Arbete pågår kring gymnasiets strategiska inriktning och placering och beräknas var klart under början av 2014.

- MÅL 3.** Andelen elever från gymnasiesärskolan som erhåller lönearbete efter avslutad utbildning uppgår till två stycken mellan 2012-2015.

En elev som avslutat utbildning på gymnasiesärskolan är i lönearbete.

Vuxenutbildning



- MÅL 1.** I den kommunala utbildningen för vuxna (C3L) uppnås betyget godkänd eller högre (A-E) av minst 95 procent av de studerande som slutfört grundläggande eller gymnasiala kurser.

Andelen godkända betyg har de senaste åren legat mellan 87-92 procent. Andelen G uppgick under vårterminen till 87 procent. En hög andel av de underkända betygen är relaterade till distanskurser.

Distanskurser sker ofta i kombination med hel- eller deltidsarbete.

De nya kursplanerna som infördes med VUX2012 har höjt nivån på kunskapskraven för godkänt i många ämnen.

- MÅL 2.** I särskild utbildning för vuxna (Lärvux) har andelen godkända betyg (A-E) ökat med 10 procent årligen bland de studerande som slutfört grundläggande och gymnasiala kurser. Samtliga som slutfört kurser inom träningsskolan erhåller intyg.

Målet nåddes inte vårterminen 2013

Betyget IG eller F finns inte i skolformen för särvux. Om eleven inte uppnår målen ska inget betyg sättas. Målen beskriver de kunskaper eleven ska ges förutsättningar att utveckla genom undervisningen i ämnet. De är långsiktiga och sätter ingen begränsning för elevernas kunskapsutveckling. Men eleverna på särvux får intyg på delar av kurserna.

- MÅL 3.** Efter genomgången särskild yrkesutbildning för vuxna (yrkeslärvux) erhåller 50 procent arbete efter 6 månader.

Kommer att mätas under 2014.

Arbetscentrum



MÅL 1. Invånarnas självförsörjningsgrad har ökat.

Självförsörjningsgraden har ökat enligt socialförvaltningens uppföljning.

MÅL 2. Av de personer som hänvisats till Arbetscentrum arbetar eller studerar 62 procent när kontakten med Arbetscentrum avslutas.

Av de personer som hänvisats till Arbetscentrum arbetar eller studerar något under 60 procent när kontakten med Arbetscentrum avslutats. De som blir anvisade till Arbetscentrum står längre från arbetsmarkanden än tidigare.

Målet beräknas uppnås 2015.

MÅL 3. Alla ungdomar 16-24 år som står till arbetsmarknadens förfogande och som har hänvisats till Arbetscentrum är i arbete, utbildning eller aktiv arbetsmarknadsåtgärd inom 30 dagar.

Samtliga ungdomar deltar i olika aktiviteter som passar in i deras arbetsplan mot egen försörjning.

MÅL 4. 80 procent av personer över 25 år som fått ekonomiskt bistånd i två månader deltar i av kommunen erbjuden praktik eller annan kompetenshöjande insats.

100 procent av dem som anvisas till Arbetscentrum deltar i aktiviteter såsom praktik, kurser och arbetsförsörjning.

Bibliotek, kultur och fritid



MÅL 1. Ett arbete med en strategi för att göra Albyområdet mer attraktivt påbörjas för att sedan bli klart år 2014.

Fritid medverkar i arbetet kring Albyområdets utveckling. En strategi är påbörjad och planeras vara färdig under 2014. Kulturenheten och naturskolan är engagerade i projektgruppen för Alby-projektet.

MÅL 2. Initiativ tas till ett samarbete med närliggande kommuner under året, för att undersöka möjligheten till byggande av gemensamma idrottsanläggningar.

Kommunerna Huddinge, Haninge, Stockholm och Tyresö planerar en långfärdsskridskobana på Drevviken.

Individ- och familjeomsorg



MÅL 1. Det ska finnas minst fem idéburna organisationer som i samarbete med socialtjänsten erbjuder stöd inriktat till Tyresös ungdomar.

IFO samarbetar för närvarande med 6 idéburna organisationer – Tjejjouren, Maskrosbarn, Rädda barnen, Röda korset, Frälsningsarmén och Bryggan.

MÅL 2. Självförsörjningsgraden har ökat

Resultatet redovisas under sommaren 2014.

MÅL 3. 80 procent av de personer i åldersgruppen 25 till 65 år som beviljats ekonomiskt bistånd i två månader deltar i av kommunen erbjuden praktik eller annan kompetenshöjande insats.

97 procent av dem som har arbetsförmåga är i sysselsättning. En individuell bedömning görs utifrån varje persons förmåga och insatsen utformas efter deras behov. En kvalitetsbarometer har genomförts under 2013, resultatet presenteras mars 2014.



Äldre

- ☐ **MÅL 1. Nöjd-kund-index** uppgår till lägst 75 inom äldreboenden och lägst 80 inom hemtjänsten enligt socialstyrelsens nationella brukarundersökning inom äldreomsorgen.

Brucarundersökningen inom hemtjänsten visar att 90 procent av respondenterna i Tyresö kommun är sammantaget nöjda med hemtjänsten. Motsvarande andel för riket är 89 procent. I jämförelse med föregående år har andelen ökat från 85,7 procent till 90 procent som sammantaget är nöjda med hemtjänsten.

Inom särskilt boende anger 80 procent av de äldre att de sammantaget är nöjda med äldreboendet. Motsvarande andel för riket är 83 procent. I jämförelse med föregående år har andelen ökat från 77,2 procent till 80, som sammantaget är nöjda med äldreboendet.

Notera: I den brukarundersökning som redovisas i Kommunens Kvalitet i korthet (KKiK) är måtten omgjorda och kan därför inte jämföras med föregående års siffror eller det NKI som angivits som mått.

Omsorg om personer med funktionsnedsättning

- **MÅL 1. Sex personer med funktionsnedsättning** får aktivt stöd inom ramen för daglig verksamhet för att komma närmare arbetsmarknaden och som alternativ till daglig verksamhet för den som önskar.

I samband med införande av LOV inom daglig verksamhet avknoppades en grupp med tio brukare från TYDA och bildade socialt företag inom ramen för Jobbverkets verksamhet.

- **MÅL 2. Kvalitetsindex** enligt kvalitetsbarometern är lägst 1.40. 2011 var värdet för LSS-verksamheten gruppbostad 1,41, servicebostad 1,27, och daglig verksamhet 1,23.

Utifrån förra Kvalitetsbarometern har handlingsplaner tagits fram för att bibehålla det som fungerar bra och förbättra det som var mindre bra. Verksamheten ska också ta fram en handlingsplan för hur vi kan hjälpa till att få fler brukare/företrädare att svara på enkäten så att alla grupper kan få ett resultat.

Nyckeltal



NYCKELTAL SPELAR EN VIKTIG ROLL I STYRNING OCH UPPFÖLJNING AV VERKSAMHETER och kan användas på många olika sätt. Deras roll är normalt att vara ett slags signalsystem, de ger en signal eller en indikation på hur någonting fungerar eller utvecklas, men talar sällan om hela sanningen. På så vis hjälper de framför allt till att peka ut det som behöver analyseras närmare.

De nyckeltal vi redovisar kan, allmänt sett, sägas vara av tre slag; sådana som beskriver insatta resurser, sådana som beskriver arbetsprocesserna och sådana som beskriver utförda prestationer eller uppnått resultat.

Nyckeltalen kan användas för att beskriva utvecklingen över tiden eller för att jämföra sig med andra. Till exempel har kommunerna på Södertörn under många år utnyttjat nyckeltal för att beskriva likheter och skillnader mellan de flesta verksamheter som de bedriver. Dessa nyckeltal redovisas på www.sodertornskommunerna.se.

Barn och utbildning				Gymnasie- och arbetsmarknad			
	2011	2012	2013		2011	2012	2013
GRUNDSKOLA				C3L			
Slutbetyg, genomsnittligt meritvärde	216,4	216,8	210	Antal studerande per termin	675	769	531
Slutbetyg, andel elever som nått minst godkänt betyg i samtliga ämnen	79,5 %	78,5 %	76,2 %	Antal studerande som genomfört yrkesutbildning (ej KY)	175	172	222
Slutbetyg, andel elever som är behöriga till nationellt gymnasieprogram	Högskoleförberedande program: Naturvetenskap- och teknikprogrammen 84,0 % Ekonomi-, humanistiska- och samhällsprogrammen 88,9 % Estetiska programmet 89,7 Yrkesprogram: 91,0 %	Högskoleförberedande program: Naturvetenskap- och teknikprogrammen 83,3 % Ekonomi-, humanistiska- och samhällsprogrammen 86,5 % Estetiska programmet 87,7 Yrkesprogram: 89,5 %	Högskoleförberedande program: Naturvetenskap- och teknikprogrammen 82,3 % Ekonomi-, humanistiska- och samhällsprogrammen 82,9 % Estetiska programmet 84,6 Yrkesprogram: 86,1 %	GYMNASIESKOLA	2011	2012	2013
Antal elever per lärare i kommunal grundskola	12,8	13,8	13,6	Antal elever på Tyresö gymnasium	1124	873	696
				Antal elever i friskolor	575	637	714
				Antal elever i andra kommuner	545	636	669
				Andel elever med grundläggande behörighet för högskolan	85 %	75 %	71 %
				Andel elever med fullföljd utbildning inom fyra år exkl IV	83 %	83 %	75 %
FÖRSKOLA							
Antal barn per årsarbetare i kommunal förskola	6,0	5,3	5,2				

Omsorg och socialt stöd

	2011	2012	2013		2011	2012	2013
Antal hushåll med försörjningsstöd i genomsnitt/mån	276	285	264	Antal hemtjänst-timmar för äldre i kommunal regi (omvårdnad o service)	121 871	139 003	152 645
Helårsplaceringar 0-12 år i familjehem*	22,2	17,5	19	Antal hemtjänst-timmar för äldre i privat utförande genom kundvalet	62 971	58 465	68 570
Helårsplaceringar 13-20 år i familjehem (exkl asyl och PUT)*	37,1	41,7	38	Totalt antal hem-tjänsttimmar för äldre	184 842	197 468	221 224
Helårsplaceringar 0-12 år i jourhem*	2,4	6,7	10,7	Totalt antal hem-tjänsttimmar för personer med funktionsned-sättning	29 206	24 436	27 575
Helårsplaceringar 13-20 år i jourhem (exkl asyl och PUT)*	3,4	6,6	10,1	Antal platser i äldreboenden (både permanenta platser och korttidsvård)			
Institutionsvård HVB 13-20*	8,7	9,7	9,9	- kommunal regi	151	156	137
Årsboende inom omsorg om personer med funktionsnedsättning*				- privat regi	99	120	125
- kommunal regi	85,2	88,2	83	- köpta platser	20	20	19
- köpta platser	12,7	7,0	5				
- entreprenad	6,0	6,0	6				

* anger årsgenomsnitt

Kultur och fritid

KULTUR	2011	2012	2013
Antal öppettimmar vid biblioteken	5 141	5 748	5 682
Antal besökare	257 634	247 822	239 177
Utlån av media	230 600	236 852	227 822
FRITID	2011	2012	2013
Antal deltagare i föreningslivet i åldrarna 7-20	9 350	9 410	9 435
– varav flickor	4 220	4 260	4 970
– varav pojkar	5 130	5 150	5 165



Fastigheter				Vatten och avlopp			
EGNA FASTIGHETER	2011	2012	2013		2011	2012	2013
m ² bryta	185 542	180 090	180 189	1000-tal m³			
Bruttokostnad kr/m ²	1 046	1 177	1 238	Försålt vatten	2 750	2 700	2 350
- underhåll kr/m ²	152	271	334	Inköpt vatten	3 530	3 600	3 200
Energiförbrukning i kr/m ²	160	167	179	Avlett vatten	4 512	4 700	4 100
INHyrDA FASTIGHETER	2011	2012	2013	KOSTNAD kr/m²			
m ² bryta	30 150	30 818	30 818	Inköpt vatten	2,11	2,21	2,35
Bruttokostnad kr/m ²	1 534	1 661	1 720	Avlett vatten	2,58	2,83	2,99
- underhåll kr/m ²	42	111	120				
Energiförbrukning i kr/m ²	66	66	42	Renhållning			
					2011	2012	2013
				AVFALL I TON			
				Hushållsavfall	9 539	9 439	9 141
				Grovavfall	10 713	9 598	9 236
				Färligt avfall	150	157	160
				TOTALT	20 402	19 088	19 088
				Slam	14 600	16 022	12 726
				KOMPOSTRABATTER			
				Enskilda hushåll	1 491	1 400	0
				Flerfamiljshushåll	1 771	1 706	972

Kommunens personal

ANTAL ANSTÄLLDA

Antal månadsanställda	2011	2012	2013
Totalt	2 614	2 579	2 635
Kvinnor	2 053	2 045	2 078
Män	561	534	557

Från 2012 till 2013 ökade antalet månadsanställda med 56 personer. Ökningen har skett både bland män och kvinnor.

Antal tillsvidareanställda

Antal tillsvidareanställda	2011	2012	2013
Totalt	2 347	2 364	2 347
Kvinnor	1 812	1 848	1 873
Män	474	464	474

Antal tillsvidareanställda har ökat med 10 personer jämfört med 2012. Det är framför allt bland kvinnor som antalet tillsvidareanställda ökat.

Antal årsarbetare

(Antal tillsvidareanställda omräknat till heltidstjänster)

Antal årsarbetare	2011	2012	2013
Totalt	2 184	2 158	2 166
Kvinnor	1 735	1 714	1 719
Män	449	444	447

Även antal årsarbetare har ökat med en omfattning av 8 heltidstjänster.

KÖNSFÖRDELNING

Alla anställda	2011	2012	2013
Kvinnor (%)	79	78	77
Män (%)	21	22	23

Chefer

Kvinnor (%)	72	69	64
Män (%)	28	31	36

Könsfördelningen mellan kvinnor och män är i stort sett oförändrad i jämförelse med 2012. Vi ser att andelen kvinnliga chefer i kommunen har minskat med fem procentenheter sedan 2012. Könsfördelningen bland medarbetare i arbetsledande position speglar inte könsfördelningen när man ser till gruppen Alla anställda.

SJUKFRÅNVARO

Sjukfrånvaro i % av ordinarie arbetstid	2011	2012	2013
Total sjukfrånvaro	5,4	6,2	6,3
>60 dagar	43,9	45,3	48,5
Kvinnor	5,9	6,7	7,0
Män	3,3	4,2	3,8
<29	4,5	5,8	5,8
30-49	5,3	5,8	5,7
>50	5,8	6,8	7,2

FRISKVÅRDSERSÄTTNING

	% uttag/förvaltning	SEK/person
Bou	45	1 295
Soc	38	1 340
Utv	46	1 305
Ksk	45	1 322
Shb	49	1 250

Andel medarbetare per förvaltning som tagit ut friskvårdsersättning samt genomsnittligt utbetald friskvårdsersättning per person och förvaltning.

PERSONALSTÖD

Antal ärenden	2011	2012	2013
Arbetsrelaterat	73	57	63
Privatrelaterat	142	100	120
Tilläggstjänster	9	6	5
Totalt	224	163	188

Antal ärenden i %	2011	2012	2013
Arbetsrelaterat	33 %	35 %	34 %
Privatrelaterat	63 %	61 %	63 %
Tilläggstjänster	4 %	4 %	3 %
Totalt	100 %	100 %	100 %

Förvaltningsberättelse



Förvaltningsberättelse

SAMHÄLLSEKONOMISK UTVECKLING¹

Den svenska ekonomin

Den svenska ekonomin har fortsatt att utvecklas svagt under hösten. Positiva signaler från omvärlden och från inhemska konjunkturindikatorer tyder dock på att tillväxten kommer att stiga något under innevarande år. Sveriges BNP bedöms växa med 0,9 procent 2014 och med 2,7 procent 2015. Det är framförallt inhemsk tillväxt i form av investeringar och hushållens konsumtionsutgifter som bedöms bidra till tillväxten för innevarande år.

Den svenska arbetsmarknaden förbättras gradvis under 2014. Nedgången i arbetslösheten beräknas dock bli liten. Det fortsatt svaga arbetsmarknadsläget håller tillbaka såväl pris- som löneutvecklingen. Löneökningarna fortsätter att understiga 3 procent och inflationen mätt som KPIX, det vill säga konsumentprisindex exklusive hushållens räntekostnader, håller sig runt 1 procent. Perioden därefter väntas en gradvis stabilisering på arbetsmarknaden samt att den svenska ekonomin närmar sig en konjunktur i balans.

Den låga inflationen begränsar skatteunderlagets tillväxt. I reala termer, det vill säga efter avdrag för pris- och löneökningar, var däremot skatteunderlagets tillväxt fortsatt stark 2013. Under 2014 begränsas tillväxten av pensionsinkomsterna till följd av att den så kallade ”bromsen” inom pensionssystemet aktiveras.

Tabell 1. Nyckeltal för den svenska ekonomin
Procentuell förändring om inte annat anges

	2012	2013	2014	2015	2016	2017
BNP*	1,3	0,9	2,7	3,6	3,8	2,9
Sysselsättning, timmar*	0,7	0,4	0,6	1,4	1,7	0,8
Öppen arbetslöshet, nivå	8,0	8,0	7,8	7,4	6,8	6,6
Timlön, nationalräkenskaperna	2,8	2,3	2,8	3,2	3,6	4,0
Timlön, konjunktur-lönestatistiken	3,0	2,5	2,8	3,2	3,6	4,0
Konsumentpris, KPIX	1,1	0,5	1,1	1,5	1,8	1,9
Konsumentpris, KPI	0,9	0,0	1,3	2,4	2,9	3,2
Realt skatteunderlag**	1,9	1,9	1,1	2,1	2,4	1,7

*Kalenderkorrigerad utveckling.

** Korrigerat för regeländringar

Åren 2015–2017 bedöms skatteunderlaget växa med omkring 2 procent per år i reala termer. Den starka tillväxten är ett resultat framförallt av den återhämtning som beräknas ske på arbetsmarknaden. Tillväxten i svensk ekonomi drivs av inhemsk efterfrågan medan en viss återhämtning även bedöms ske internationellt med ökad export som följd.

Den fortsatta lågkonjunkturen innebär att priser och löner utvecklas långsammare än normalt. Men i takt med att resursutnyttjandet stiger ökar också pris- och löneökningstakten. Den underliggande inflationen (KPIX) bedöms samtidigt stiga från 0,5 till 1,9 procent 2017.

Skatteunderlagstillväxten blir bättre om ett par år

Den samhällsekonomiska bild som ligger till grund för skatteunderlagsprognosen framgår av beskrivningen ovan och sammanfattas i tabell 1.

För 2013 beräknas skatteunderlagstillväxten vara dämpad, framförallt beroende på den svaga ekonomiska tillväxten och arbetsmarknaden. Det har varit en måttlig ökning av arbetade timmar och avtagande löneökningstakt vilket bidragit. En försiktig sysselsättningsökning väntas under 2014 samtidigt som arbetslösheten minskar något och löneökningstakten tilltar. Detta leder till att löneinkomster förväntas komma att bidra mer till skatteunderlaget än året innan. Detta motverkas dock i sin tur av en dämpad ökning av pensionsinkomsterna till följd av svag ökning av inkomstindex samtidigt som den så kallade bromsen i det allmänna pensionssystemet aktiveras.

I takt med att konjunkturen blir allt starkare förutses att antalet arbetade timmar ökar rejält. Löneökningstakten tilltar och även pensionerna höjs i snabbare takt. Resultatet blir att skatteunderlaget på sikt växer i paritet med vad den gjorde under de sista åren före finanskrisen.

ARBETSMARKNADEN

1 219 600 av länets befolkning definieras vara i arbetskraften vilket innebär att man antingen är sysselsatt eller arbetslös. Sysselsättningsgraden² uppgår till ca 70,5 procent (15-74 år). Arbetslösheten³ uppgick till 6,6 procent tredje kvartalet 2013. Stockholms läns arbetsmarknad har sin tyngdpunkt inom de privata tjänstenäringarna, det är också tjänstenäringen som väntas gå bäst det kommande året. Detta tillsammans med länets stora befolkningsökning bidrar till att sysselsättningen i länet förväntas öka och att arbetslösheten successivt minskar framöver.

² Sysselsättningen beräknas genom att sätta antalet sysselsatta i förhållande till befolkningen i det aktuella åldersintervallet.

³ Definieras som andelen arbetslösa i förhållande till arbetskraften (inte befolkningen).

¹ Källa: Sveriges Kommuner och Landsting

Inom länet har Danderyd, Vaxholm, Vallentuna och Täby lägst andel som saknar arbete. Dessa kommuner har även lägst arbetslöshet. Sammantaget har tio av länets kommuner en arbetslöshet under fem procent. Andel arbetslösa i Tyresö uppgick till 5,2 procent tredje kvartalet 2013. Sammantaget bedöms arbetslösheten i Stockholms län minska successivt under 2014 tack vare en bättre sysselsättningsutveckling.

Ungdomsarbetslösheten (18-24 år) i riket är i december 2013 17,2 procent. I Stockholms län är siffran 10,2 procent och för Tyresö 10,6 procent. Tyresö ligger därmed på samma nivå som länet i övrigt. Ungdomsarbetslösheten är högre bland män (12,6 procent) än bland kvinnor (8,0 procent). Många av dessa saknar gymnasieexamen. I Tyresö ökade ungdomsarbetslösheten mellan 2012 och 2013, men har sedan minskat under 2013. Enligt Arbetsförmedlingens prognos för 2015 beräknas ungdomsarbetslösheten minska, men ungdomar med bristfällig utbildning får det dock fortsatt svårt.⁴

Ungdomar hittar ofta sitt första arbete efter gymnasiet genom de kontakter de skapat på sommarjobb eller extrajobb under studietiden.⁵

BEFOLKNINGSUTVECKLINGEN

Befolkningen i Tyresö har under 2013 ökat med 517 personer till 44 281 invånare vilket är 23 personer fler än prognosen. De största åldersmässiga avvikelserna var att antalet barn i förskoleåldern var något högre än beräknat samt att antalet födda var lågt 2013.

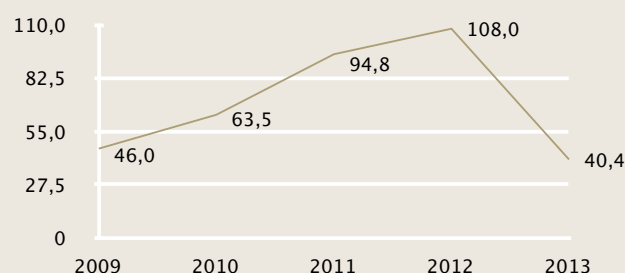
Under 2013 flyttade 309 personer fler till Tyresö än från. Från länet flyttade 218 personer fler in än ut. Däremot flyttade 65 personer fler ut än in från övriga landet. 460 barn föddes och 254 personer avled under året.

KOMMUNENS EKONOMI

Årets resultat

Årets resultat för 2013 uppgick till +40,4 miljoner kronor. Resultatutvecklingen de fem senaste åren redovisas nedan. Av diagrammet framgår att resultatet för 2013 är det lägsta sedan 2009.

Resultatutveckling 2009-2013



4 Källa: Arbetsförmedlingen, SCB

5 Källa: Institutet för arbetsmarknads- och utbildningspolitisk utvärdering (IFAU)

Resultatet 2013 har påverkats av såväl intäkter som kostnader av engångskaraktär, så kallade jämförelsestörande poster. En återbetalning av sjukförsäkringspremier påverkade resultatet positivt med 30,2 (2012: 30,8) mkr, medan ökad finansiell kostnad för pensionsskulden belastade resultatet med 16,6 (2012: 0,0) mkr. Resultatet uppgår till 2 procent av skatter och statsbidrag.

Kommunens mål för god ekonomisk hushållning är att resultatet exklusive extraordinära poster i genomsnitt ska uppgå till minst 46 mkr. Målet uppnåddes inte 2013 då resultatet exklusive extraordinära poster blev +26,8 mkr. Det genomsnittliga resultatet under femårsperioden är till +70,8 mkr, men då är extraordinära poster inkluderade.

Bortsett från jämförelsestörande poster uppgick som ovan nämnts resultatet till +26,8 mkr. Det betyder att nettokostnaderna i den reguljära verksamheten blev högre än budgeterat. En närmare redogörelse för utfallet i de olika verksamhetsområdena lämnas i avsnittet ”Driftredovisning”.

Verksamhetens intäkter och kostnader

Verksamhetens intäkter uppgick till 481,8 tkr, vilket är 27 mkr eller 5,3 procent lägre än föregående år. Som framgår av tabellen nedan beror detta på att intäkter från försäljning av mark var betydligt lägre 2013 än 2012.

Intäkt	2013	2012	Förändr, tkr	Förändr, %
Konsumtionsavgifter VA	92,2	88,0	4,2	4,8 %
Anslutningsavgifter VA	3,0	2,3	0,7	29,3 %
Barnomsorgsavgifter	34,2	32,0	2,2	6,9 %
Socialomsorgsavgifter	8,8	7,6	1,2	15,8 %
Måltidsavgifter	12,3	11,8	0,5	4,6 %
Övriga avgifter	20,1	20,7	-0,6	-2,9 %
Hyror och arrenden	60,6	60,0	0,6	1,1 %
Försäljning	13,9	57,8	-43,9	-75,9 %
Bidrag	182,2	172,7	9,5	5,5 %
Interkommunala ersättningar	43,0	47,1	-4,1	-8,7 %
Övriga intäkter	11,5	8,9	2,6	29,7 %
Summa intäkter	481,8	508,8	-27,0	-5,3 %

Verksamhetens kostnader uppgick till 2 414,2 tkr. Kostnaderna var 98,9 mkr eller 4,3 procent högre än föregående år. Den största kostnadsökningen återfanns bland köp av verksamheter och övriga tjänster, som ökat med 11,3 procent. Kostnaden för försörjningsstöd var cirka 12 procent lägre än 2012.

Kostnad	2013	2012	Förändr, tkr	Förändr, %
Material och varor	85,2	85,9	-0,7	-0,8 %
Personalkostnader	1227,9	1199,8	28,1	2,3 %
Hyror och övriga fastighetskostnader	106,4	105,5	0,9	0,9 %
Underhålls- och reparationskostnader	115,2	119,7	-4,5	-3,8 %
Renhållnings- och vattenavgifter	47,2	46,4	0,8	1,8 %
Försörjningsstöd	27,1	30,9	-3,8	-12,4 %
Köp av verksamheter och övriga tjänster	770,1	692,0	78,1	11,3 %
Bidrag och transfereringar	35,1	35,0	0,1	0,3 %
Summa kostnader	2 414,2	2 315,2	99,0	4,3 %

Avskrivningar

Årets avskrivningar uppgick till 78,8 mkr, vilket är en ökning med 9,5 mkr eller 14,7 procent. Den stora kostnadsökningen beror på att avskrivning påbörjats på de senaste årens stora investeringar i anläggningstillgångar.

Skatteintäkter, generella statsbidrag och utjämning

Skattesatsen var under året 19,48 kr per skattekrona. Årets skatteintäkter uppgick till 1 847,2 tkr. Generella statsbidrag och utjämning uppgick till 204,4 tkr.

Skatteintäkter	2013	2012	Förändr, tkr	Förändr, %
Preliminär kommunalskatt	1 856,8	1 770,7	86,1	4,9 %
Prognos avräkning 2013	-10,7	19,5	-30,2	-154,7 %
Slutlig avräkning 2012	1,1	0,3	0,8	266,7 %
Totalt	1 847,2	1 790,5	56,7	3,2 %
Generella statsbidrag och utjämning				
Inkomstutjämningsbidrag	39,9	18,4	21,5	116,8 %
Regleringsbidrag	19,9	21,3	-1,4	-6,4 %
Kostnadsutjämningsbidrag	92,2	89,3	2,9	3,2 %
Kommunal fastighetsavgift	67,3	65,1	2,2	3,4 %
Avgift till LSS-utjämning	-14,9	-17,7	2,8	-16,0 %
Totalt	204,4	176,4	28,1	15,9 %

Den totala intäkten från skatter och statsbidrag ökade med 4,3 procent, varav skatteintäkter 3,2 procent och statsbidrag 15,9 procent. Intäktsökningen från statsbidrag beror på den förändrade inkomstutjämnings.

Finansiella poster

Finansnettot, det vill säga finansiella intäkter minus kostnader uppgår till -13,5 mkr. Finansiella intäkter uppgick till 6,0 mkr, varav borgensavgift på utlämnade lån 4,1 mkr. Finansiella kostnader uppgick till 19,5 mkr, varav räntekostnader på upptagna lån 16,4 mkr.

Jämförelsestörande poster

Återbetalningen av sjukförsäkringspremier från Afa för åren 2005 och 2006 redovisas som en jämförelsestörande post med 30,2 mkr. Som jämförelsestörande post redovisas även kostnaden för sänkning av diskonteringsräntan på pensioner med 16,6 mkr. Netto utgör de jämförelsestörande posterna 13,6 mkr.

Avstämning mot balanskravet

Årets resultat efter avstämning mot balanskravet uppgick till 40,4 mkr. Inga realisationsvinster finns att ta hänsyn till och inga underskott finns vidare att reglera från tidigare år. Det innebär att kommunen uppfyllde balanskravet 2013.

Kommunfullmäktige har 2013-12-12 beslutat att inte utnyttja möjligheten att reservera delar av ett positivt resultat i en resultatutjämningsreserv (RUR) inte ska tillämpas tills vidare. Utvecklingen i andra kommuner ska följas för att vid ett senare tillfälle pröva frågan igen.

Driftredovisning

Verksamhetens nettokostnader uppgick till 1 981,1 mkr, vilket var 4,9 mkr lägre än budget. Budgeterade och redovisade kostnader per nämnd 2013 var enligt nedanstående tabell.

	Budget	Utfall	Avvikelse	Avvikelse
	2013	2013	mkr	%
Kommunstyrelsen	190,0	199,0	-9,1	-4,8
Byggnadsnämnden	4,3	4,3	0,0	0,2
Gymnasie- och arbetsmarknadsnämnden	226,1	236,7	-10,6	-4,7
Kultur- och fritidsnämnden	101,9	100,8	1,1	1,0
Barn- och utbildningsnämnden	868,5	879,0	-10,5	-1,2
Socialnämnden	598,4	608,1	-9,7	-1,6
Nämndernas verksamhet totalt	1 989,1	2 028,0	-38,9	-2,0
Övriga verksamheter, finansförvaltning	-73,1	-125,7	52,6	72,0
Avskrivningar	70,0	78,8	-8,8	12,6
Totalt verksamheten	1 986,0	1 981,1	4,9	0,2

Av tabellen framgår att flera nämnders nettokostnader blivit högre än budgeterat. Sammantaget översteg verksamheternas nettokostnader budget med 38,9 mkr.

Kommunstyrelsens verksamheter redovisade ett underskott mot budget med 9,1 mkr. Underskottet beror till största delen på outhyrda lokaler i det kommunala fastighetsbeståndet

Byggnadsnämnden redovisade ingen avvikelse gentemot budget.

Gymnasie- och arbetsmarknadsnämnden redovisade ett underskott mot budget med 10,6 mkr. Underskottet beror på att antalet elever i den egna gymnasieskolan minskat under en följd av år och att kostnaden inte har kunnat anpassas i samma takt.

Kultur- och fritidsnämnden redovisade ett överskott med 1,1 mkr. Kultur- respektive fritidsverksamheterna redovisar ett överskott medan biblioteket redovisar ett underskott.

Barn- och utbildningsnämnden redovisade ett underskott med 10,5 mkr. Underskottet beror på att det budgeterade antalet elever i kommunens egna grundskolor var för lågt. Dessutom blev kostnaden för modersmål och studiehandledning högre än beräknat.

Socialnämnden redovisar ett underskott med 9,7 mkr. Orsaken till underskottet är ökade kostnader för behandlingsinsatser inom individ- och familjeomsorgen.

Investeringar

Årets bruttoinvesteringar uppgick till 201,8 miljoner kronor. Investeringarna har delvis finansierats med investeringsbidrag 100,5 mkr, samt försäljning av anläggningstillgångar 2,6 mkr, och nettoinvesteringarna uppgick till 98,7 mkr.

Investeringsbudgeten uppgick till 228,5 mkr och utfallet blev 201,8 mkr. För projekt som påbörjats men inte avslutats under 2013 föreslås en ombudgetering till 2014 med cirka 93 mkr.

De största investeringarna som genomförts gäller infrastrukturbyggnad på Brevikshalvön och i Tyresö Strand, samt nya tillagningskök i skolorna.

De största utgifterna avser följande investeringsprojekt:

Ombyggnad av Breviksvägen, etapp 5	27,6 mkr
Tillagningskök i skolor	25,5 mkr
Ombyggnad Sjöbacken	15,5 mkr
Va-sanering	13,4 mkr
Galaxens förskola	11,0 mkr

En förteckning över budgeterade och redovisade investeringsutgifter för samtliga investeringsobjekt lämnas i investeringsredovisningen som är ett eget avsnitt i årsredovisningen.

LIKVIDITET OCH KASSAFLÖDE

Kommunen hade vid årets slut en likviditet på 92,3 mkr. Kassaflödet efter den löpande verksamheten uppgick till 105,7 mkr och har använts till investeringar. Likvida medel var 26,3 mkr högre än vid föregående års slut.

EKONOMISK STÄLLNING

Tillgångar

Kommunens tillgångar uppgick på balansdagen till 2 207,6 mkr. Tillgångarna har ökat med 6,7 procent jämfört med föregående år. Anläggningstillgångarna har ökat med 7,2 procent medan omsättningstillgångarna har ökat med 3,8 procent.

Skulder och avsättningar

Skulder och avsättningar ökade under året med 7,5 procent och uppgick på balansdagen till 1 275,0 mkr.

Avsättningar för pensioner uppgick vid årets slut till 173,0 mkr. Den stora ökningen (14,1 procent) beror på sänkt diskonteringsränta vid beräkning av pensionsskulden som gör att skulden ökat.

Långfristiga skulder uppgick till 810,1 mkr, varav extern upplåning 610,0 mkr. Den totala låneskulden samt låneskulden i kronor per invånare redovisas i följande diagram.

Låneskuldens utveckling 2009-2013 (mkr)



Låneskuld 2009-2013, kr/invånare



Av ovanstående diagram framgår att den totala låneskulden ökade med 20 mkr eller 3,4 procent medan ökningen i kronor per invånare uppgick till 2,2 procent.

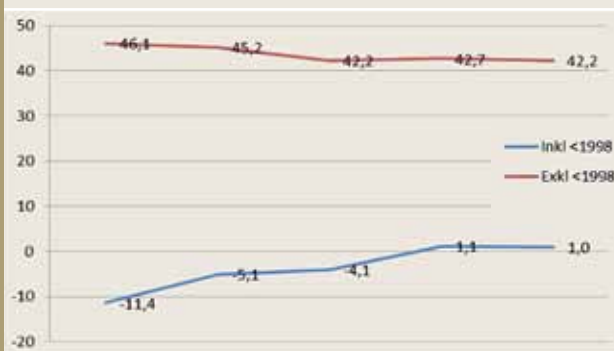
Panter och ansvarsförbindelser

Kommunens borgensåtaganden uppgick till 1 776,7 mkr, varav 1 605,0 mkr gentemot Tyresö Bostäder. Avsättning för pensioner intjänade före 1998 uppgick till 911,5 mkr. Ökningen uppgår till 50,9 mkr, varav 53,1 mkr avser skuldökning till följd av sänkt diskonteringsränta. Det betyder att skulden bortsett från ränteeffekten faktiskt minskat jämfört med föregående år.

Soliditet

Kommunens soliditet har utvecklats positivt de senaste åren, 2013 undantaget, då den planar ut. Soliditeten är dock låg i jämförelse med såväl riket som kommunerna i Stockholms län, där soliditeten 2012 uppgick till 19 respektive 16 procent.

Soliditetsutveckling 2009-2013 inklusive och exklusive pensionsskuld intjänad före 1998



Soliditetsutvecklingen hänger samman med nivån på årets resultat. Soliditeten inklusive pensionsskuld intjänad före 1998 har ökat de år resultaten varit höga. En nivå på årets resultat på cirka 40 mkr är tillräcklig för att behålla kommunens ekonomiska ställning på samma nivå. För att stärka den ekonomiska ställningen krävs dock en högre resultatnivå. Målet är att soliditeten (exklusive pensionsförpliktelser intjänade före 1998) ska uppgå till minst 45 procent. Målet har inte uppnåtts 2013 då soliditeten uppgick till 42,2 procent.

Personal

En redogörelse för väsentliga personalförhållanden presenteras i eget avsnitt i årsredovisningen.

Pensionsmedelsförvaltning

	2013-12-31	2012-12-31
Avsättningar för pensioner intjänade > 1998	173,0	151,6
Pensionsförpliktelser som intjänats < 1998	911,5	860,3
Totala pensionsförpliktelser	1 084,5	1 011,9
Finansiella placeringar	0	0
Återlåning i verksamheten	1 084,5	1 011,9

Av tabellen framgår att den totala pensionsförpliktelsen uppgick till 1 084,5 mkr. Kommunen har inte gjort någon reservering av medel för framtida pensioner utan återlånar hela det belopp som motsvaras av pensionsförpliktelserna.

UPPFÖLJNING OCH GRANSKNING

Medborgarfokus

Kvalitetsenheten, som under 2012-2013 ingått i ett projekt Medborgarfokus, har under 2013 genomfört tillsyn och granskningar inom 40 olika verksamheter enligt den granskningsplan som kommunstyrelsen fastställer årligen. Resultatet visar att de allra flesta verksamheter har en god kvalitet. Tillsyn eller granskning har genomförts

Det finns många goda exempel på framgångsfaktorer som kan spridas till andra enheter. Gott bemötande, professionellt förhållningssätt, god utbildningsnivå och kompetens är bedömningar som återfinns i de flesta av rapporterna. Gemensamt för i stort sett samtliga granskade enheter är att det krävs förbättringar inom dokumentation och systematik i kvalitetsarbetet.

Fokus har legat på förskolor, både fristående och kommunala samt alla dagbarnvårdare (pedagogisk omsorg) i kommunen samt gruppboendestäder för personer med funktionsnedsättning, äldreboenden och hemtjänst.

Förutom verksamhetsgranskning har ett antal temagranskningar genomförts. Bland annat har snöröjningen, elevinflytande på gymnasiet och inom sfi (svenska för invandrare)

samt föräldrainflytande i grundskolan granskats. Rapporterna har publicerats på tyreso.se.

Barn- och utbildningsförvaltningen har beslutat om förelägganden om allvarliga brister i barnsäkerheten i fem fall under 2013. Inom socialnämnden har kvalitetsenheten gjort uppföljande granskningar för att säkerställa att åtgärder vidtagits på en gruppboendestad och ett demensboende.

En gemensam e-tjänst för synpunktshantering lanserades den 1 oktober på kommunens hemsida, tyreso.se. Målet är i första hand att förkorta handläggningstiderna och säkerställa att medborgarna får svar på sina synpunkter.

Ekonomi och måluppfyllelse

Ekonomi har följts upp i nämnderna varje månad, januari och juni undantagna. Från och med november månad har kommunstyrelsen dessutom fått en ekonomisk rapport som komplement till övrig uppföljning. Uppföljning till kommunfullmäktige har skett per den 30 april och 31 augusti, då även de kammungemensamma målen och målen för verksamheterna har följts upp.

Mål och måluppfyllelse

Kommunen erbjuder i allt väsentligt en god service till medborgare och kunder vilket resultatet av genomförda undersökningar visar. I medborgarundersökningen kom Tyresö på 25:e plats av 69 kommuner i 2013 års mätning.

Tyresö ligger på 26:e plats i Svenskt Näringslivs ranking över företagsklimat.

Av medarbetarundersökningen som genomfördes under året visar att medarbetarna är mer nöjda nu än i senaste mätningen, och Nöjd-medarbetar-index har ökat från 69 till 73.

Ett e-förvaltningsprojekt pågår i kommunen och ett system för e-tjänster har tagits i drift under året. Via en e-tjänstportal finns vissa medborgarnära tjänster tillgängliga dygnet runt under årets alla dagar.

Det finns dock områden där måluppfyllelsen kan förbättras. Flera nämnder har inte bedrivit sin verksamhet inom av fullmäktige beslutade ekonomiska ramar. För 2013 betydde det att det ekonomiska resultatet skulle ha kunnat vara 30 mkr högre än vad det faktiskt blev. Detta har försämrat möjligheten att öka soliditeten, det vill säga stärka kommunens ekonomiska ställning.

Den sammanfattande bedömningen är att kommunens verksamhet i allt väsentligt bedrivs på ett sätt som är förenligt med god ekonomisk hushållning.

En närmare redogörelse för kommunövergripande mål och verksamhetsmål lämnas i eget avsnitt i årsredovisningen.

Kommunkoncernens resultat

Den kommunala koncernen, där förutom Tyresö kommun ingår Tyresö Bostäder AB och Tyresö Näringslivsaktiebolag, redovisade ett resultat som uppgick till +58,3 mkr. De ingående enheternas resultat redovisas nedan.

Enhet	2013	2012	2011
Tyresö kommun	40,4	108,0	94,8
Tyresö Bostäder AB	18,9	15,8	12,1
Tyresö Näringslivs-aktiebolag	-0,6	-1,5	2,9
Maria Sofia AB*	*	*	-0,2
Eliminering	-0,4	-0,5	-0,6
Koncernens resultat	58,3	121,8	109,0

* ingår numera i Tyresö Näringslivsaktiebolag

Tyresö Bostäder AB

Bolaget ska äga och hyra ut bostäder i Tyresö kommun. Den totala uthyrningsbara ytan uppgick vid årets slut till 250 966 kvadratmeter fördelat på 3 280 lägenheter och 172 lokaler. Det ekonomiska resultatet för Tyresö Bostäder AB uppgick till +18,9 mkr.

Tyresö Näringslivsaktiebolag

Bolagets ändamål är att köpa, förvalta och sälja mark samt förvärva, bygga och förvalta lokaler för näringslivsändamål. Bolaget äger mark och en bostadsfastighet. Det ekonomiska resultatet för Tyresö Näringslivsaktiebolag uppgick till -0,6 mkr.

FRAMTIDEN

Kortare sikt

I det korta perspektivet finns faktorer som riskerar att äventyra en ekonomi i balans. För 2014 uppgår det budgeterade ekonomiska resultatet till +36 mkr. Det finns ett antal risker för att resultatet inte ska uppnås. De underskott som redovisades 2013 riskerar att få effekter på ekonomin även 2014 i de fall anpassningsåtgärder inte fått fullt genomslag.

Planer finns på att ersätta nuvarande gymnasieskola med en ny, som anpassas till det elevantal som beräknas gå i Tyresö gymnasieskola. Antalet program minskar och för närvarande utreds flera alternativ för lokalisering av en ny skola som är

anpassad till dagens och morgondagens elevantal. I avvaktan på att en mindre skola är på plats kvarstår en i förhållande till elevantalet för hög kostnad för de gamla lokalerna.

Grundskoleutbudet i Tyresö får ett tillskott då Engelska skolan fått tillstånd att etablera sig i kommunen från och med hösten 2014. Engelska skolan förväntas locka ett antal elever som går i kommunala skolor. Hur många och vilka elever blir känt först i maj. Det innebär att de kommunala skolornas organisation inte hinner anpassa sig i tillräcklig omfattning inför skolstarten i augusti.

Kostnaden för individ- och familjeomsorg steg kraftigt under 2014 trots att kostnaden för försörjningsstöd minskade. Det är ökande kostnader för vård och behandling som svarar för kostnadsökningen. Kostnaden för ett antal insatser kvarstår även under 2014. Värt att notera är att budget för 2014 är sju miljoner kronor lägre än utfallet 2013.

Återbetalning av de så kallade Afa-pengarna har utgjort ett stort tillskott till kommunernas ekonomi de senaste åren. Inom Afa utreds för närvarande återbetalning av premier för år 2004. Enligt tillgänglig information kommer återbetalning att ske tidigast 2015 och för Tyresös del handlar det då om cirka 15 miljoner kronor.

Investeringsplanen för 2014 är omfattande. Om planerade investeringar genomförs kommer bruttoinvesteringarna att uppgå till 365 mkr, varav 93 mkr avser investeringar som planerats 2013 men som ännu ej genomförts. Dessutom föreslås investeringsprogrammet utökas med 41 mkr för rivning av Forellskolan, ombyggnad av tillagningskök i skolor samt den nya förskolan Galaxen.

Stora avvikelser gentemot budget visar att styrningen och uppföljningen av ekonomin behöver utvecklas såväl inom den löpande verksamheten som inom investeringsverksamheten. För att förbättra den löpande uppföljningen har ett antal åtgärder vidtagits för att kunna redovisa tidiga signaler på avvikelser samt för att förbättra prognossäkerheten.

Längre sikt

Kommunen är inne i en kraftig expansionsfas. Befolkningen väntas öka kraftigt den kommande tioårsperioden. Hur befolkningen förväntas utvecklas framgår av tabellen nedan.

Befolkningsökningen ställer krav på satsningar i infrastruktur i nya områden för bostäder och verksamheter, vilket påverkar kommunens bruttoinvesteringar. En helt ny stadsdel i

Befolkningsprognos – 2023

Ålder	2012	2013	2014	2015	2016	2017	2018	2019	2020	2021	2022	2023
0	436	489	494	512	522	540	562	567	588	605	620	633
1-5	2 937	2 882	2 838	2 834	2 899	2 968	3 087	3 162	3 234	3 297	3 375	3 443
6	639	662	643	671	634	608	592	650	665	681	684	703
7-12	3 841	3 895	3 964	4 006	4 092	4 062	4 010	3 964	3 964	3 979	3 985	4 031
13-15	1 763	1 759	1 851	1 932	1 966	2 045	2 103	2 144	2 138	2 118	2 151	2 130
16-18	1 930	1 843	1 792	1 817	1 852	1 923	2 003	2 031	2 114	2 168	2 207	2 195
19-64	25 071	25 337	25 750	26 292	26 974	27 409	27 972	28 513	29 135	29 622	30 051	30 510
65-79	5 673	5 773	5 855	5 912	5 917	5 901	5 899	5 865	5 804	5 806	5 813	5 745
80-w	1 474	1 581	1 651	1 730	1 846	1 966	2 063	2 184	2 317	2 432	2 587	2 802
Summa	43 764	44 221	44 838	45 706	46 702	47 422	48 291	49 080	49 959	50 708	51 473	52 192

norra centrum är under framväxt och beräknas kosta 300 mkr. Exploateringsinvesteringarna finansieras av inkomster från försäljning av mark, men inkomsten kommer in senare än utgiften. Detta medför att behovet av nyupplåning förväntas öka. Om en ny gymnasieskola ska byggas innebär det en utgift på ett antal hundra miljoner kronor. Antalet äldre än 80 år förväntas ha dubblats jämfört med 2012, och boende anpassade för den åldersgruppen behöver byggas.

Finansiella förutsättningar 2014-2018

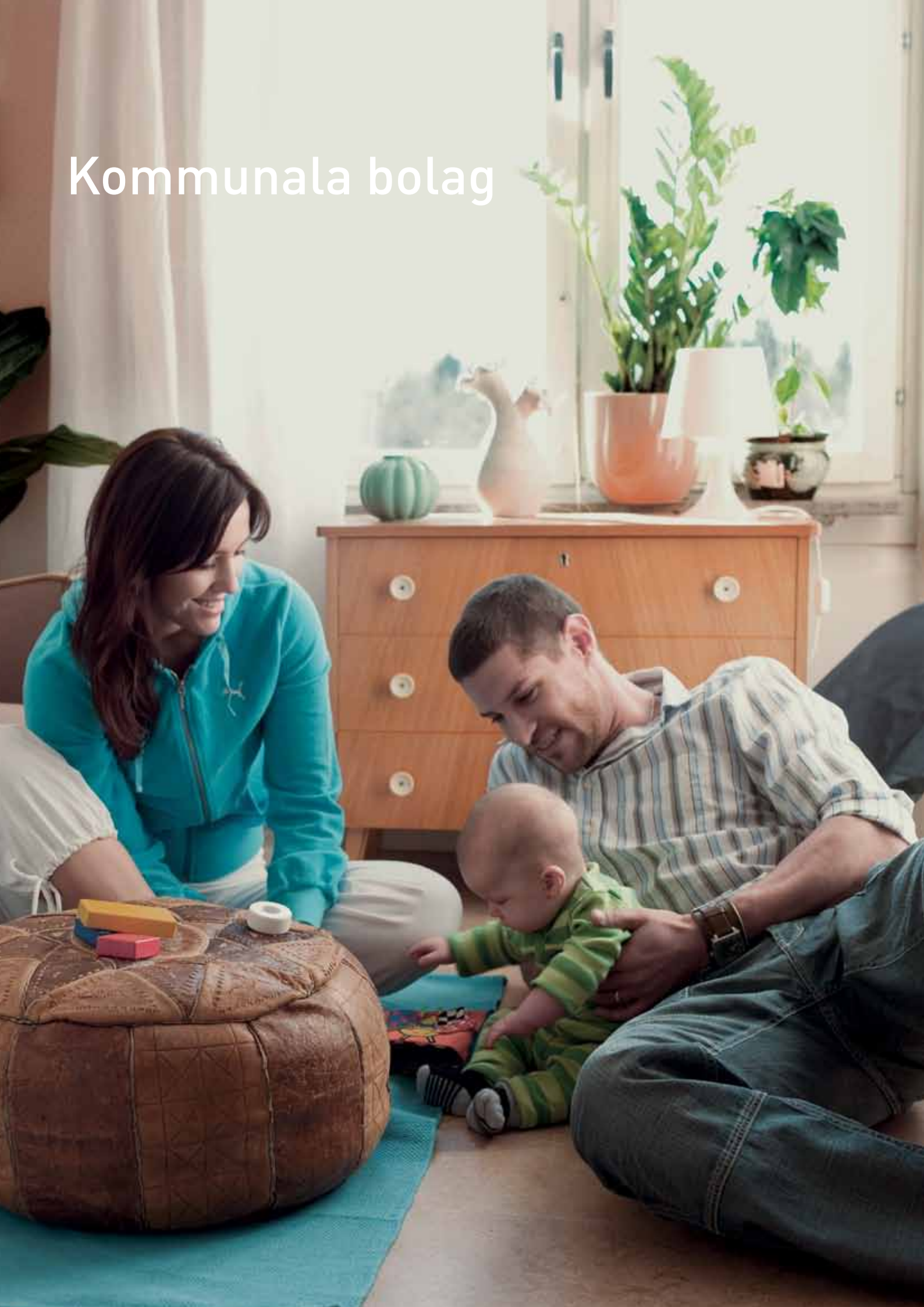
Utvecklingen av intäkter och kostnader fram till 2018 presenteras nedan. Skatteintäkter och statsbidrag har beräknats utifrån SKL:s prognos 2014-02-14. Verksamhetens nettokostnader har tagits upp till de belopp som gäller i Kommunplan 2014-16.

Belopp i mkr	2014	2015	2016	2017	2018
Skatteintäkter	1 899	1 983	2 086	2 186	2 280
Generella statsbidrag och utjämning	211	197	208	211	215
Totala intäkter	2 110	2 179	2 294	2 396	2 495
Förändring %		3,3 %	5,3 %	4,5 %	4,1 %
Verksamhetens nettokostnader	-2 054	-2 134	-2 205	-2 285	-2 365
Förändring %		3,9 %	3,3 %	3,7 %	3,5 %
Resultat exkl finansnetto	56	45	89	111	129
Finansnetto	-21	-17	-19	-20	-21
Årets resultat	35	28	70	91	108
Resultat i % av skatter och bidrag	2 %	1 %	3 %	4 %	4 %

Det ekonomiska resultatet förväntas bli svagt de närmaste åren. I synnerhet 2015 beräknas ekonomin bli mycket ansträngd med en resultatnivå på 28 mkr. Från och med 2016 ökar intäkterna mer än kostnaderna och resultatet förbättras. I beräkningen har inte medtagits de ekonomiska risker som redovisats i tidigare avsnitt.

Sammanfattningsvis har Tyresö kommun relativt andra en gynnsam situation där befolkningen ökar och med den ökade skatteintäkter. Befolkningsökningen medför investeringar i infrastruktur och fler som ska ta del av den kommunala servicen. För att stärka kommunens ekonomi behövs en resultatnivå som är högre än 2 procent av skatter och bidrag. Ett sätt att uppnå detta är att den kommunala verksamheten bedrivs på ett ekonomiskt effektivt sätt.

Kommunala bolag



Tyresö Bostäder

Tyresö Bostäder ska äga och hyra ut bostäder i Tyresö kommun. Bolaget ägs till sin helhet av Tyresö kommun.

Huvuddelen av bolagets fastigheter är byggda eller ombyggda under 1980-talet. Under 2012 och 2013 har beståndet utökats med två fastigheter. Den totala uthyrningsbara ytan uppgick per 31 december 2013 till 250 966 kvadratmeter, fördelat på 3 280 lägenheter och 172 lokaler.

Efterfrågan på bostäder har fortsatt varit stor, vid årsskiftet stod över 20 000 i bolagets intressentkö. Omflyttningen under 2013 uppgick till 9,7 procent för hela året, varav 3,8 procent utgjorde interna omflyttningar.

Bostadshyrorna för 2013 förhandlades klart i december 2012 och resulterade i en höjning med 1,62 procent. Den genomsnittliga hyresnivån för bostäder uppgick efter höjningen till 1 077 kronor per kvadratmeter för hela fastighetsbeståndet.

Den största investeringen som genomförts under året utgörs av lokaler i trygghetsboende Björkberget. Under året har underhållsarbeten genomförts i över 400 av bolagets lägenheter. Bland annat har ett omfattande underhållsarbete genomförts på flera fastigheters tak för ökat snörasskydd.

Bolaget beslutade under året att försälja bostäder i kvarteret Diamanten till bostadsrättsföreningen Diamanten. Försäljningen godkändes av kommunfullmäktige i februari 2014.

Bolagets ekonomiska resultat uppgick till + 18,9 miljoner kronor.

Tyresö Näringslivsaktiebolag

Tyresö Näringslivsaktiebolags ändamål är att köpa, förvalta och sälja mark samt förvärva, bygga och förvalta lokaler för näringslivsändamål. Bolaget äger mark och en bostadsfastighet inom det så kallade Brädgårdsområdet.

Större delen av marken som bolaget äger arrenderas ut till Tyresö kommun. Utöver utarrendering av marken finns fem bostadshyresgäster och fyra lokalhyresgäster i byggnaderna inom området. Under året har ett avtal träffats med Tyresö kommun om förvaltning och uthyrning av bolagets byggnader.

Bolaget har dessutom bedrivit uthyrning av cafébyggnaden på Notholmen. Enligt en överenskommelse mellan Nordiska museet och Tyresö kommun kommer museet att överta ansvaret för drift och skötsel av Notholmen från och med 1 juni 2014. Kommunen har därför sagt upp avtalet mellan kommunen och bolaget från och med samma tidpunkt.

Bolaget har inte haft någon anställd personal.

Det ekonomiska resultatet för Tyresö Näringslivsaktiebolag uppgick till -0,6 miljoner kronor. Enligt upprättad ekonomisk plan kommer bolaget att gå med förlust till och med 2017, då den så kallade fusionsspärren som inträdde vid fusionen med Fastighets AB Maria Sofia upphör och bolagets fastighet kan avyttras.

Övrigt ägande

Tyresö kommun har även andelar i Stiftelsen Tyresökogen, Södertörns brandförsvärsförbund, Södertörns miljö- och hälsoskyddsförbund, Södertörns överförmyndarnämnd, Världus AB samt Stockholmsregionens Försäkrings AB.

Stiftelsen Tyrestaskogen är ansvarig för driften av områdena i naturreservatet Tyresta. Stiftelsens uppgift är att förvalta och utveckla områdena och Tyresta by enligt fastslagna bestämmelser och skötselplan.

Södertörns brandförsvärsförbund är ett kommunalförbund som bedriver räddningstjänst i kommunerna Botkyrka, Ekerö, Haninge, Huddinge, Nacka, Nykvarn, Nynäshamn, Salem, Södertälje och Tyresö. I förbundsområdet finns nu cirka 560 000 invånare. Inom medlemskommunerna finns åtta räddningsstyrkor dygnet runt, tre deltidsstyrkor, åtta räddningsvårn och en regional räddningscentral. På dagtid vardagar finns dessutom fem mindre räddningsstyrkor och under övrig tid finns extrapersonal i beredskap.

Räddningscentralen Stockholms län, drivs sedan 2009 tillsammans med Brandkåren Attunda. Räddningscentralen Stockholms län hanterar medlemskommunernas och Brandkåren Attundas uppdrag. Därmed omfattar vår räddningsregion idag 16 kommuner. Antalet uppdrag för medlemskommunerna med olika former av larm- och jourfunktioner växer kontinuerligt.

Södertörns miljö- och hälsoskyddsförbund bildades den 1 april 2008 av de tre kommunerna Haninge, Nynäshamn och Tyresö. Tyresös ägarandel är 29,6 procent. Förbundets uppdrag är att bedriva den prövning och tillsyn som kommunerna är skyldiga att utföra enligt miljöbalken, livsmedelslagen och angränsande lagar, förordningar och föreskrifter – med undantag av strandskyddstillsynen. Förbundet ska också erbjuda medlemskommunerna kompetens avseende medlemmarnas arbete med frivilliga åtaganden inom miljöområdet. Förbundet ska också lämna det stöd till fysisk planering och bygglovsverksamhet som respektive medlem efterfrågar inom förbundets kompetensområde. Förbundet ska besvara remisser från medlemmarna, svara för information inom verksamhetsområdet, bistå medlemmarna med expertkunskaper inom verksamhetsområdet samt delta i kommunernas krisberedskapsplanering. Förbundets verksamhet är delvis anslagsfinansierad genom att de tre kommunerna betalar en medlemsavgift men ungefär hälften av förbundets kostnader täcks av avgifter som tas ut vid tillsyn av verksamhetsutövare.

I varje kommun ska det finnas en överförmyndare eller en överförmyndarnämnd. Haninge kommun har i samverkan med Botkyrka, Huddinge, Nynäshamn och Tyresö en gemensam nämnd. Nämndens huvuduppgift är att utöva tillsyn och kontroll över förmynderskap, godmanskap och förvaltarskap. Syftet med tillsynen är att förhindra att barn eller myndiga personer, som inte själva kan ta tillvara sin rätt, missgynnas ekonomiskt eller rättsligt.

Världus AB bildades 1994 av 25 kommuner i Stockholms län (alla utom Stockholm) för att erbjuda vård-, behandlings- och rådgivningstjänster för i första hand barn och unga.

Tyresö kommun blev under 2008 delägare i Stockholmsregionens Försäkring AB (SRF). SRF är ett aktiebolag där 20 av 26 kommuner inom Stockholms län är delägare. SRF:s syfte är att i samarbete med kommunerna samordna upphandling och förvaltning av samlade försäkringslösningar. Bolaget ska tillföra kommunerna ökad kompetens inom försäkringsområdet och vara en resurs inom riskhantering, skadeförebyggande arbete och försäkring.

Kommunen är sedan 2010 medlem i Kommuninvest ekonomisk förening.

Kommunens ekonomi



Redovisningsprinciper

Redovisningen har upprättats i överrensstämmelse med Lagen om kommunal redovisning och god redovisningssed med gällande rekommendationer från Rådet för kommunal redovisning. I de fall undantag förekommer, redovisas de under respektive punkt.

Periodiseringar av utgifter och inkomster görs för att ge en rättvisande bild av kommunens finansiella ställning och resultat för den aktuella perioden. Det innebär att utgifter kostnadsförs på det år som förbrukningen sker samt att inkomster intäktsförs det år som intäkterna genererats. Väsentlighetsprincipen är utgångspunkten vid periodisering av kostnader och intäkter. Enligt anvisningar för bokslutet ska väsentliga belopp periodiseras. Kostnadsräntor, räntebidrag och intäktsräntor har oavsett belopp periodiserats och belastar rätt verksamhetsår. Skatteintäkter hänförs till intjänandeåret och bygger på Sveriges kommuner och landstings prognos.

Arbetsgivaravgifter och preliminär skatt betalas månadsvis i efterskott. Arbetsgivaravgifter och preliminärskatt har, för december månad, skuldbokförts i bokslutet.

Anläggningstillgångar värderas till anskaffningsvärdet med tillägg för värdehöjande investeringar och med avdrag för avskrivningar samt eventuella nedskrivningar. Avskrivningar beräknas på anläggningarnas ursprungliga anskaffningsvärden.

För inventarier och maskiner påbörjas avskrivning månaden efter anskaffning skett. För byggnader påbörjas avskrivning efter färdigställandet. Linjär avskrivning tillämpas och anskaffningsvärdet fördelas på tillgångens förväntade ekonomiska livslängd (nyttjandeperiod).

Ingen avskrivning görs för aktier, andelar, bostadsrätter och mark.

Kommunen har satt 50 000 kr som nedre gräns för aktivering samt att den ekonomiska livslängden ska uppgå till minst 3 år. För att kunna aktivera tillgångarna ska de även vara antagna i kommunens investeringsbudget.

Internräntan för 2013 har varit 2,9 procent.

Kommunen följer Rådet för kommunal redovisningsrekommendation RKR 18, genom att anslutningsavgifter och andra liknande inkomster periodiseras som intäkt under en period motsvarande avskrivningstiden på aktuell anläggning.

Kommunalskatten betalas ut från Skatteverket till kommunerna månadsvis. Reglering av utbetalningarna mot det slutliga utfallet sker slutligt per den 31 december året efter räkenskapsåret när den slutliga taxeringen är klar. Det vill säga, det slutliga utfallet för 2012, blir reglerat i januari 2014.

Sveriges kommuner och landstings prognos används vid beräkning av den preliminära avräkningen av skatteintäkter, enligt Rådet för kommunal redovisningsrekommendation RKR 4.2.

Leasing. Kommunen följer Rådet för kommunal redovisningsrekommendation RKR 13.1 gällande redovisning av hyres/leasingavtal. I not redovisas de kostnader som kommunen bundit upp sig för avseende leasingavtal.

Semesterlöneskulden redovisas som kortfristig skuld och beräknas på de uppgifter som finns tillgängliga vid löneutbetalningen i december innevarande år.

Pensionsskulden före 1998 redovisar Tyresö kommun som en ansvarsförbindelse, enligt blandmodellen. Pensionsskulden som uppkommit from 1 januari 1998 redovisas som avsättning i balansräkningen och årets förändring redovisas som verksamhetskostnad i resultaträkningen. Pensionsskuldens räntekostnad redovisas bland finansiella kostnader i resultaträkningen.

Jämförelsestörande poster särredovisas på egen rad i resultaträkningen. För att en post ska betraktas som jämförelsestörande, ska posten uppgå till ett väsentligt belopp samt vara av sådant slag att den inte förväntas inträffa ofta eller regelbundet.

Sammanställd redovisning

Den sammanställda redovisningen upprättas enligt förvärvsmetoden med proportionell konsolidering. Förvärvsmetoden innebär att det egna kapital som förvärvats vid anskaffningstillfället elimineras. Endast ägda andelar av dotterföretagens räkenskaper tas med i den sammanställda redovisningen. Den sammanställda redovisningen rensas från interna förhållanden, till exempel interna fordringar och skulder och interna kostnader och intäkter. Koncernens räkenskapsår är kalenderår.

Den sammanställda redovisningen omfattar utöver kommunen två helägda företag, Tyresö Bostäder AB (orgnr: 556482-8787) och Tyresö Näringslivsbolag AB (orgnr: 556026-1066). Kommunen äger även 9,04 procent i Södertörns brandförsvarsförbund, 29,6 procent i Södertörns Miljö- och hälsoskyddsförbund, 4,07 procent i Stockholmsregionens Försäkrings AB samt 13,16 procent i Södertörns Överförmyndarnämnd.

Samtliga bolag där kommunen har mer än 20 procent av rösterna konsolideras (undantaget Södertörns miljö och hälsoskyddsförbund där konsolideringsskyldighet ej föreligger enligt RKR 8:2).

Skatteskuld i obeskattade reserver redovisas som avsättning i den sammanställda redovisningen. Skillnad i redovisningsprinciper mellan bolagen och kommunen kan förekomma på grund av att olika rekommendationer tillämpas för kommunen respektive bolagen.

Verksamheternas utveckling

VERKSAMHET Belopp i tkr (löpande priser)	REDOVISNING					BUDGET	Överskott (+) Underskott (-)	
	2009	2010	2011	2012	2013	2013	2013	
KOMMUNSTYRELSEN	Kostnad	586 774	634 652	637 047	748 419	758 720	718 835	-39 885
	Intäkt	393 729	408 324	409 623	528 965	559 696	528 861	30 835
	Netto	193 045	226 328	227 424	219 454	199 024	189 974	-9 050
Kommunledning samt konsult- och service- kontoret	Kostnad	149 356	159 149	161 536	514 738	557 971	534 106	-23 865
	Intäkt	59 546	64 137	62 042	411 302	438 554	421 208	17 346
	Netto	89 810	95 012	99 494	103 436	119 417	112 898	-6 519
Lokalförsörjning*	Kostnad	225 341	248 578	248 286				
	Intäkt	219 903	224 897	236 318				
	Netto	5 438	23 681	11 968				
Väghållning och park****	Kostnad	70 363	84 293	81 157	91 721	60 384	55 117	-5 267
	Intäkt	1 388	1 622	1 925	2 604	3 110	619	2 491
	Netto	68 975	82 671	79 232	89 117	57 274	54 498	-2 776
Centralkök	Kostnad	13 209	11 559	9 180	8 220	6 799	7 542	743
	Intäkt	14 108	11 368	8 068	6 175	3 993	7 542	-3 549
	Netto	-899	191	1 112	2 045	2 806	0	-2 806
Allmän miljö- och stadsbygg- nadsteknisk verksamhet	Kostnad	41 886	42 706	42 126	35 607	35 388	32 503	-2 885
	Intäkt	14 775	14 749	14 371	13 721	13 564	9 925	3 639
	Netto	27 111	27 957	27 755	21 886	21 824	22 578	754
Vatten och avlopp	Kostnad	55 029	56 255	59 554	60 261	60 929	57 341	-3 588
	Intäkt	52 272	58 793	53 222	62 176	64 696	57 341	7 355
	Netto	2 757	-2 538	6 332	-1 915	-3 767	0	3 767
Renhållning	Kostnad	31 590	32 112	35 208	37 872	37 249	32 226	-5 023
	Intäkt	31 737	32 758	33 677	32 987	35 779	32 226	3 553
	Netto	-147	-646	1 531	4 885	1 470	0	-1 470
GYMNASIE- OCH ARBETS- MARKNADSNÄMNDEN	Kostnad	273 106	283 448	294 514	302 909	292 298	278 552	-13 746
	Intäkt	55 864	63 512	63 339	60 103	55 623	52 490	3 133
	Netto	217 242	219 936	231 175	242 806	236 675	226 062	-10 613
Arbetscentrum	Kostnad	21 296	23 605	22 459	22 018	21 047	22 990	1 943
	Intäkt	10 449	12 986	11 430	10 756	9 938	12 700	-2 762
	Netto	10 847	10 619	11 029	11 262	11 109	10 290	-819
Gymnasium	Kostnad	211 088	216 792	226 161	235 098	227 812	216 251	-11 561
	Intäkt	32 340	34 598	34 473	32 371	28 812	28 677	135
	Netto	178 748	182 194	191 688	202 727	199 000	187 574	-11 426
Vuxenutbildning	Kostnad	40 722	43 051	45 894	45 793	43 439	39 311	-4 128
	Intäkt	13 075	15 928	17 436	16 976	16 873	11 113	5 760
	Netto	27 647	27 123	28 458	28 817	26 566	28 198	1 632
KULTUR- OCH FRITIDSNÄMNDEN	Kostnad	60 597	58 886	63 366	65 952	110 462	107 734	-2 728
	Intäkt	6 963	7 082	7 568	7 810	9 665	5 884	3 781
	Netto	53 634	51 804	55 798	58 142	100 797	101 850	1 053
Bibliotek, kultur och fritid	Kostnad	60 597	58 886	63 366	65 952	110 462	107 734	-2 728
	Intäkt	6 963	7 082	7 568	7 810	9 665	5 884	3 781
	Netto	53 634	51 804	55 798	58 142	100 797	101 850	1 053

VERKSAMHET Belopp i tkr (löpande priser)	REDOVISNING					BUDGET	Överskott (+) Underskott (-)	
	2009	2010	2011	2012	2013	2013	2013	
BARN- OCH UTBILD- NINGSNÄMNDEN	Kostnad	838 057	885 042	881 945	925 662	955 675	940 225	-15 450
	Intäkt	78 021	88 663	93 560	71 950	76 644	71 740	4 904
	Netto	760 036	796 379	788 385	853 712	879 031	868 485	-10 546
Förvaltningsgemensamt***	Kostnad	15 787	17 921	16 636				
	Intäkt	380	992	937				
	Netto	15 407	16 929	15 699				
Förskola	Kostnad	277 142	280 251	282 800	290 844	289 896	288 009	-1 887
	Intäkt	36 359	37 254	36 688	25 921	25 925	23 939	1 986
	Netto	240 783	242 997	246 112	264 923	263 971	264 070	99
Grundskola och grundskolor	Kostnad	534 659	575 628	570 339	621 229	652 153	638 335	-13 818
	Intäkt	38 049	46 927	52 560	42 733	47 451	44 598	2 853
	Netto	496 610	528 701	517 779	578 496	604 702	593 737	-10 965
Fritidsgårdar	Kostnad	10 469	11 242	12 170	13 589	13 626	13 881	255
	Intäkt	3 233	3 490	3 375	3 296	3 268	3 203	65
	Netto	7 236	7 752	8 795	10 293	10 358	10 678	320
SOCIALNÄMNDEN	Kostnad	640 468	674 686	698 883	727 818	768 208	743 315	-24 893
	Intäkt	132 160	140 588	157 542	159 131	160 081	144 901	15 180
	Netto	508 308	534 098	541 341	568 687	608 127	598 414	-9 713
Förvaltningsgemensamt***	Kostnad	27 347	27 856	33 060				
	Intäkt	695	971	4 224				
	Netto	26 652	26 885	28 836				
Individ- och familjeomsorg	Kostnad	147 522	164 667	168 567	182 596	195 747	179 708	-16 039
	Intäkt	22 217	28 064	36 293	40 132	40 077	31 632	8 445
	Netto	125 305	136 603	132 274	142 464	155 670	148 076	-7 594
Äldreomsorg	Kostnad	233 096	254 753	259 707	286 813	298 514	297 360	-1 154
	Intäkt	38 277	40 300	43 939	46 617	40 033	41 106	-1 073
	Netto	194 819	214 453	215 768	240 196	258 481	256 254	-2 227
Omsorg om personer med funktionsnedsättning	Kostnad	232 503	227 410	237 549	258 409	273 947	266 247	-7 700
	Intäkt	70 971	71 253	73 086	72 382	79 971	72 163	7 808
	Netto	161 532	156 157	164 463	186 027	193 976	194 084	108
BYGGNADSNÄMNDEN	Kostnad	0	0	0	9 715	9 459	8 681	-778
	Intäkt	0	0	0	4 519	5 129	4 343	786
	Netto	0	0	0	5 196	4 330	4 338	8
Byggverksamhet**	Kostnad				9 715	9 459	8 681	-778
	Intäkt				4 519	5 129	4 343	786
	Netto	0	0	0	5 196	4 330	4 338	8

* Från 2012 redovisas lokalförskolorna tillsammans med konsult- och servicekontoret

** Före 2012 redovisades byggnadsnämnden tillsammans med Övrig miljö- och stadsbyggnadsteknisk verksamhet

*** Från 2012 har de förvaltningsgemensamma kostnaderna fördelats på verksamhetsområdena

**** Före 2013 ingick också idrott och friluft

Under 2013 investerade drygt 25 miljoner kronor i tillagningskök i skolorna. Tyresö kommun har nominerats i kategorin Årets skolmatskommun 2014 i tävlingen White Guide Junior. Nio kommuner har nominerats efter att en jury provat luncher i drygt 300 skolor och förskolor runt om i Sverige. Priset delas ut den 31 mars 2014. Bilden är från Fornuddens skola.



Investeringar 2013

Investeringar 2013 (tkr)	Intäkter	Utgifter	Netto	Budget	Diff
KD, POLITIK, PROJEKT	0,0	-2 000,9	-2 000,9	-7 882,0	5 881,1
Samlingsanslag	0,0	0,0	0,0	-5 000,0	5 000,0
IT-plattform	0,0	-600,7	-600,7	-1 482,0	881,3
Läktare Tyresövallen	0,0	-1 400,2	-1 400,2	-1 400,0	-0,2
SAMHÄLLSBYGGNADSFÖRV	41,3	-113 093,2	-113 051,9	-114 745,0	1 693,1
Åtgärder Tyresövägen	0,0	0,0	0,0	-3 865,0	3 865,0
Gångbanor/gångtunnlar	0,0	-4 906,6	-4 906,6	-2 163,0	-2 743,6
Ombyggnad motorväg Bollmora allé-Bollmorav	0,0	-6 359,0	-6 359,0	-1 376,0	-4 983,0
Kvarteret Järnet	0,0	-9 560,3	-9 560,3	-7 736,0	-1 824,3
Tyresöv 3:e körbanan	0,0	-124,8	-124,8	-445,0	320,2
Maskiner	0,0	-296,0	-296,0	-1 287,0	991,0
Upprustning lekredskap	0,0	-2 277,9	-2 277,9	-2 235,0	-42,9
Va-nyanläggning	0,0	-2 472,9	-2 472,9	-2 000,0	-472,9
Upprustning vattentorn Fårdala	0,0	-910,6	-910,6	-267,0	-643,6
VA-sanering	41,3	-13 437,7	-13 396,4	-5 000,0	-8 396,4
Kretsloppsstation/Kärl	0,0	-3 618,6	-3 618,6	-3 000,0	-618,6
Masshanteringsplats Mediavägen	0,0	-2 376,7	-2 376,7	-5 515,0	3 138,3
Exploatering Nyfors	0,0	-127,8	-127,8	-2 000,0	1 872,2
Breviksvägen etapp V	0,0	-27 625,8	-27 625,8	9 915,0	-37 540,8
Sjöbacken	0,0	-15 548,0	-15 548,0	-24 713,0	9 165,0
Måsvägen	0,0	-279,7	-279,7	7 026,0	-7 305,7
Solberga etapp 7	0,0	-2 930,7	-2 930,7	-10 000,0	7 069,3
Etapp 9 Ugglevägen	0,0	-234,2	-234,2	-9 000,0	8 765,8
Etapp 10 Gärdsmygesvägen	0,0	-1 199,3	-1 199,3	-2 000,0	800,7
Raksta Etapp 8	0,0	-92,7	-92,7	-1 999,0	1 906,3
Strandängarna	0,0	-1 244,2	-1 244,2	-19 075,0	17 830,8
Tegvägen	0,0	-244,1	-244,1	-762,0	517,9
Kvarteret Porträttet	0,0	-449,1	-449,1	-597,0	147,9
Markreserv	0,0	-3 891,7	-3 891,7	-5 000,0	1 108,3
Åtgärder klimatstrategi	0,0	-1 088,0	-1 088,0	-1 815,0	727,0
Simhallen, parkeringar	0,0	-2 818,6	-2 818,6	-11 348,0	8 529,4
UR-tomten, Näsby 4:1472	0,0	-299,1	-299,1	7 478,0	-7 777,1
Övriga projekt	0,0	-8 679,1	-8 679,1	-15 966,0	7 286,9

Investeringar 2013 (tkr)	Intäkter	Utgifter	Netto	Budget	Diff
BARN- & UTBILDNING	0,0	0,0	0,0	0,0	0,0
SOCIALFÖRVALTNINGEN	0,0	-692,8	-692,8	-626,0	-66,8
Investeringar socialförvaltningen	0,0	-692,8	-692,8	-626,0	-66,8
UTVECKLINGSFÖRVALTNINGEN	0,0	-110,4	-110,4	-1 098,0	987,6
Investeringar kultur och fritid	0,0	-110,4	-110,4	-1 098,0	987,6
LOKALFÖRSÖRJNING	0,0	-85 936,8	-85 936,8	-104 172,0	18 235,2
Energisparåtgärder	0,0	-1 891,6	-1 891,6	-2 358,0	466,4
Stimmets skola ventilation	0,0	-1 594,3	-1 594,3	-1 279,0	-315,3
Tillagningskök	0,0	-25 455,4	-25 455,4	-21 558,0	-3 897,4
Nyboda skola ombyggnad	0,0	-3 075,0	-3 075,0	-2 500,0	-575,0
Strandskolan om- och tillbyggnad	0,0	-4 279,3	-4 279,3	-3 000,0	-1 279,3
LSS-boende	0,0	-1 061,9	-1 061,9	-1 336,0	274,1
Galaxens förskola	0,0	-10 950,8	-10 950,8	-17 000,0	6 049,2
Trollbäckens IP omklädningsrum	0,0	-2 259,0	-2 259,0	-8 000,0	5 741,0
Tyresö skola hemkunskap	0,0	-1 432,2	-1 432,2	-1 500,0	67,8
Tyresövallen omklädningsrum	0,0	-1 000,0	-1 000,0	-1 000,0	0,0
Stimmet ombyggnad	0,0	-3 194,6	-3 194,6	-3 000,0	-194,6
Tyresövallen A-B plan	0,0	-3 484,3	-3 484,3	-4 428,0	943,7
Strandskolan ventilation	0,0	-7 646,8	-7 646,8	-9 000,0	1 353,2
Vindkraftverk	0,0	-10 150,3	-10 150,3	-10 080,0	-70,3
Diamanten Gruppboende	0,0	-155,8	-155,8	-10 000,0	9 844,2
Kumla skola mark, isolering	0,0	-1 121,6	-1 121,6	-1 000,0	-121,6
Tyresö gymnasium ombyggnad för C3L	0,0	-2 042,1	-2 042,1	-3 000,0	957,9
Övriga projekt lokalförsörjning	0,0	-5 141,8	-5 141,8	-4 133,0	-1 008,8
TOTALER	41,3	-201 834,1	-201 792,8	-228 523,0	26 730,2

Resultaträkning

Miljoner kronor		Kommunen		Sammanställd redovisning	
		Bokslut 2013	Bokslut 2012	Bokslut 2013	Bokslut 2012
Verksamhetens intäkter	Not 1	481,8	508,8	711,6	778,9
Verksamhetens kostnader	Not 1	-2 414,2	-2 315,3	-2 543,7	-2 488,4
Avskrivningar	Not 2	-78,8	-69,3	-113,5	-102,1
Jämförelsestörande poster	Not 3	30,2	30,7	30,2	30,7
Verksamhetens nettokostnad		-1 981,1	-1 845,1	-1 915,4	-1 780,9
Skatteintäkter	Not 4	1 847,2	1 790,5	1 847,2	1 790,5
Generella statsbidrag och utjämning	Not 5	204,4	176,4	204,4	176,4
Finansiella intäkter	Not 6	6,0	6,6	2,1	2,5
Finansiella kostnader	Not 7	-19,5	-20,4	-63,4	-66,8
Jämförelsestörande finansiella poster	Not 3	-16,6	-	-16,6	-
Resultat före extraordinära poster		40,4	108,0	58,3	121,8
Extraordinära intäkter		-	-	-	-
Extraordinära kostnader		-	-	-	-
ÅRETS RESULTAT		40,4	108,0	58,3	121,8

Kassaflödesanalys

DEN LÖPANDE VERKSAMHETEN

Årets resultat		40,4	108,0	58,3	121,8
Justering för ej påverkande poster	Not 24	101,3	91,9	139,6	122,1
Kassaflöde före förändringar av rörelsekapital		141,7	199,9	197,9	243,9
Ökning (-) / Minskning (+) av kortfristiga fordringar	Not 13	14,1	15,9	37,5	16,1
Ökning (-) / Minskning (+) av förråd mm	Not 12	0,7	-1,1	0,6	-34,3
Ökning (+) / Minskning (-) av kortfristiga skulder	Not 19	-50,8	40,3	-50,0	35,8
Kassaflöde från den löpande verksamheten		105,7	255,0	186,0	261,5

INVESTERINGSVERKSAMHETEN

Investeringar i immateriala anläggningstillgångar		-	-	-	-
Investeringar i materiella anläggningstillgångar	Not 8, 9	-201,8	-329,0	-217,3	-344,8
Försäljning av immateriala anläggningstillgångar		-	-	-	-
Försäljning av materiella anläggningstillgångar	Not 8, 9	2,6	-	2,8	-
Investering i finansiella tillgångar		-	-	-	-
Försäljning av finansiella tillgångar		-	-	-	-
Bidrag (investerings, VA- & gatukostnadsersättning)		100,5	27,7	100,5	27,7
Kassaflöde från investeringsverksamheten		-98,7	-301,3	-114,0	-317,1

FINANSIERINGSVERKSAMHETEN

Nyupptagna lån	Not 18	20,0	45,0	20,0	45,0
Amortering av långfristiga skulder		-	-	-	-
Utdelning		-	-	-	-
Ökning (-) / Minskning (+) av långfristiga fordringar	Not 11	-0,8	0,5	-1,8	0,5
Minskning av avsättningar pga utbetalningar		-	-	-	-
Kassaflöde från finansieringsverksamheten		19,2	45,5	18,2	45,5
Årets kassaflöde		26,3	-0,8	90,2	-10,1
Likvida medel vid årets början	Not 14	66,0	66,7	94,4	104,5
Likvida medel vid årets slut	Not 14	92,3	65,9	184,6	94,4
Förändring av likvida medel		26,3	-0,8	90,2	-10,1

Balansräkning						
Miljoner kronor		Kommunen		Sammanställd redovisning		
		Bokslut 2013	Bokslut 2012	Bokslut 2013	Bokslut 2012	
TILLGÅNGAR						
Anläggningstillgångar						
Materiella anläggningstillgångar						
	Mark, byggnader och anläggningar	Not 8	1 743,4	1 619,2	3 591,9	3 486,4
	Maskiner och inventarier	Not 9	58,3	57,2	61,7	61,0
Summa materiella anläggningstillgångar			1 801,7	1 676,4	3 653,6	3 547,5
Finansiella anläggningstillgångar						
	Aktier och andelar	Not 10	72,4	72,4	19,9	19,9
	Långfristiga fordringar	Not 11	14,9	14,1	11,5	9,7
Summa finansiella anläggningstillgångar			87,4	86,5	31,4	29,7
Summa anläggningstillgångar			1 889,1	1 762,9	3 685,0	3 577,1
Omsättningstillgångar						
	Exploateringstillgångar	Not 12	59,6	60,2	59,6	60,2
	Kortfristiga fordringar	Not 13	166,6	180,7	167,9	205,4
	Kassa, bank	Not 14	92,3	66,0	184,6	94,4
Summa omsättningstillgångar			318,5	306,9	412,1	360,0
SUMMA TILLGÅNGAR			2 207,6	2 069,8	4 097,1	3 937,1
EGET KAPITAL, AVSÄTTNINGAR OCH SKULDER						
	Eget kapital	Not 15	932,6	883,6	1 136,9	1 070,0
	(varav årets resultat)		40,4	108,0	58,3	121,8
Avsättningar						
	Avsättningar för pensioner och liknande förpliktelser	Not 16	173,0	151,6	173,0	151,6
	Övriga avsättningar	Not 17	0,0	0,0	35,9	33,4
Summa avsättningar			173,0	151,6	208,9	185,0
Skulder						
	Långfristiga skulder	Not 18	810,1	692,0	2 415,1	2 296,0
	Kortfristiga skulder	Not 19	291,9	342,7	336,2	386,2
Summa skulder			1 102,0	1 034,7	2 751,3	2 682,1
SUMMA EGET KAPITAL, AVSÄTTNINGAR OCH SKULDER			2 207,6	2 069,8	4 097,1	3 937,1
PANTER OCH ANSVARSFÖRBINDELSER						
Panter och därmed jämförliga säkerheter						
	Borgensåtaganden	Not 20	1 776,7	1 783,4	171,7	178,3
	Leasing- och hyresåtaganden	Not 21	218,1	203,8	143,7	165,1
Ansvarsförbindelser						
	Pensionsförpliktelser som inte tagits upp bland skulder och eller avsättningar	Not 22	911,5	860,6	911,5	860,6
	Övriga ansvarsförbindelser	Not 23	0,0	0,0	0,3	0,3
SUMMA PANTER OCH ANSVARSFÖRBINDELSER			2 906,3	2 847,8	1 227,2	1 204,3
Skulder i %			49,9 %	50,0 %	67,2 %	68,1 %
Soliditet (exkl. panter och ansvarsförbindelser)			42,2 %	42,7 %	27,7 %	27,2 %
Soliditet (inkl. pensionsförpliktelser)			1,0 %	1,1 %	5,5 %	5,3 %

Noter

Miljoner kronor	Kommunen		Sammanställd redovisning	
	Bokslut 2013	Bokslut 2012	Bokslut 2013	Bokslut 2012
Not 1 Verksamhetens intäkter				
INTÄKTER				
Konsumtionsavgifter VA	92,2	88,0	92,2	88,0
Anslutningsavgifter VA	3,0	2,3	3,0	2,3
Barnomsorgsavgifter	34,2	32,0	34,2	32,0
Socialomsorgsavgifter	8,8	7,6	8,8	7,6
Måltidsavgifter	12,3	11,8	12,3	11,8
Övriga avgifter	20,1	20,7	20,1	20,7
Hyror och arrenden	60,6	60,0	285,3	325,5
Försäljning	13,9	57,8	13,9	57,8
Bidrag	212,4	203,4	212,4	203,4
varav återbet AFA, se jämförelsestörande post Not 3	-30,2	-30,7	-30,2	-30,7
Interkommunalintäkter	43,0	47,1	43,0	47,1
Övriga intäkter	11,5	8,9	16,6	13,4
Summa verksamhetens intäkter	481,8	508,8	711,6	778,9
Not 1 Verksamhetens kostnader				
KOSTNADER				
Material och varor	85,2	85,9	85,2	85,9
Löner	848,8	827,0	865,0	843,1
Sociala avgifter enligt lag och avtal	272,0	267,4	278,8	273,8
Pensionsutbetalning och ökning	90,0	83,0	90,0	83,0
Förändring semesterlöneskuld	-0,4	1,8	-0,4	1,8
Övriga personalkostnader	17,5	20,8	21,2	24,1
Hyror och övriga fastighetskostnader	106,4	105,5	233,0	252,7
Nedskrivning anläggningstillgångar	-	-	-	-
Underhållsreparationer	115,2	119,7	115,2	119,7
Renhållnings- och vattenavgifter	47,2	46,4	23,4	46,4
Försörjningsstöd	27,1	30,9	27,1	30,9
Köp av verksamheter och övriga tjänster	770,1	692,0	770,1	692,0
Bidrag och transfereringar	35,1	35,0	35,1	35,0
Summa verksamhetens kostnader	2 414,2	2 315,3	2 543,7	2 488,4
Not 2 Avskrivningar				
Avskrivningar har skett planenligt enligt nominell metod och påbörjas efter avslutad investering.				
Kommunen tillämpar individuell prövning av avskrivningstid vilken baseras på förväntad nyttjandetid.				
Byggnader och anläggningar	69,1	61,3	102,6	92,8
Maskiner och inventarier	9,8	8,0	10,9	9,2
Summa avskrivningar	78,8	69,3	113,5	102,0
Not 3 Jämförelsestörande poster				
Jämförelsestörande poster, verksamhetens intäkter				
Premieåterbetalning från AFA Försäkring	30,2	30,7	30,2	30,7
Summa jämförelsestörande poster	30,2	30,7	30,2	30,7
Jämförelsestörande finansiella poster				
Höjd diskonteringsränta (RIPS)	16,6	-	16,6	-
Summa jämförelsestörande finansiella poster	16,6	0,0	16,6	0,0

Noter

Miljoner kronor	Kommunen		Sammanställd redovisning	
	Bokslut 2013	Bokslut 2012	Bokslut 2013	Bokslut 2012
Not 4 Skatteintäkter				
Preliminär kommunalskatt	1 856,8	1 770,7	1 856,8	1 770,7
Prognos slutlig kommunalskatt (2013)	-10,7	19,5	-10,7	19,5
Justeringspost föregående års prognos (2012)	1,1	0,3	1,1	0,3
Summa skatteintäkter	1 847,2	1 790,5	1 847,2	1 790,5
Not 5 Generella statsbidrag och utjämning				
Inkomstutjämningsbidrag	39,9	18,4	39,9	18,4
Regleringsbidrag	19,9	21,3	19,9	21,3
Kostnadsutjämningsbidrag	92,2	89,3	92,2	89,3
Kommunal fastighetsavgift	67,3	65,1	67,3	65,1
Avgift till LSS-utjämning	-14,9	-17,7	-14,9	-17,7
Summa generella statsbidrag och utjämning	204,4	176,4	204,4	176,4
Not 6 Finansiella intäkter				
Aktieutdelning kommunägda bolag	0,6	0,7	0,2	0,2
Borgensavgift kommunägda bolag	4,0	4,0	0,0	0,0
Ränteintäkter	0,7	1,1	1,2	1,6
Ränteintäkter på utlämnade lån	0,4	0,4	0,4	0,4
Ränteintäkter på kundfordringar	0,2	0,2	0,2	0,1
Övriga finansiella intäkter	0,1	0,2	0,1	0,2
Summa finansiella intäkter	6,0	6,6	2,1	2,5
Not 7 Finansiella kostnader				
Räntekostnader på upptagna lån	-16,4	-17,2	-60,2	-62,9
Räntekostnader på pensionsskulder	-19,3	-2,6	-19,3	-2,6
varav sänkning av diskonteringsränta pension, se not 3	16,6	-	16,6	-
Räntekostnader på leverantörsskulder	-0,1	-0,1	-0,1	-0,1
Övriga finansiella kostnader	-0,4	-0,4	-0,4	-1,2
Summa finansiella kostnader	-19,5	-20,4	-63,4	-66,8

Noter

Miljoner kronor	Kommunen		Sammanställd redovisning	
	Bokslut 2013	Bokslut 2012	Bokslut 2013	Bokslut 2012
Not 8 Mark, byggnader och anläggningar				
Ingående anskaffningsvärde	2 100,3	1 810,9	4 367,5	3 836,5
Årets investeringar	121,8	295,0	143,4	556,8
Årets försäljningar/utrangeringar	-	-	-	-20,8
Omklassificering	-	-5,5	-	-5,3
Årets nedskrivningar	-	-	-	-
Utgående anskaffningsvärde	2 222,1	2 100,3	4 511,2	4 367,5
Ingående ackumulerade avskrivningar	-904,7	-843,5	-1 332,1	-1 248,4
Årets försäljningar/utrangeringar	-	-	-	9,0
Omklassificering	-	-	-	0,1
Årets avskrivningar	-69,1	-61,3	-102,6	-92,8
Årets nedskrivningar	-	-	-	-
Utgående avskrivningar	-973,8	-904,8	-1 434,7	-1 332,1
Pågående projekt	495,0	423,6	515,6	451,0
Utgående bokfört värde	1 743,4	1 619,2	3 591,9	3 486,4
Not 9 Maskiner och inventarier				
Ingående anskaffningsvärde	257,9	250,5	276,9	276,7
Årets investeringar	18,4	7,7	19,1	0,9
Årets försäljningar/utrangeringar	-2,6	-0,3	-2,8	-0,6
Omklassificering	-	-0,1	-	-0,1
Utgående anskaffningsvärde	273,7	257,8	293,2	276,9
Ingående ackumulerade avskrivningar	-214,4	-206,6	-229,7	-221,1
Årets försäljningar/utrangeringar	2,6	0,3	2,8	0,6
Årets avskrivningar	-9,8	-8,0	-10,9	-9,2
Utgående avskrivningar	-221,6	-214,4	-237,8	-229,7
Pågående projekt	6,2	13,7	6,2	13,8
Utgående bokfört värde	58,3	57,2	61,7	61,0
Not 9a Nettoinvesteringar				
Årets investeringar, enligt not 8 och 9	140,3	302,7	162,5	557,7
Förändring av pågående arbete, enligt not 8 och 9	63,9	20,7	57,0	-205,3
Nedskrivning	-	-	-	0,0
Justering på grund av omklassificering	-2,4	5,6	-2,4	-7,6
Summa nettoinvesteringar	201,8	329,0	217,3	344,8
Not 10 Aktier och andelar				
Aktier (se specifikation innehav nedan, not 10a)	56,9	56,9	4,4	4,4
Kommuninvest ekonomisk förening	2,1	2,1	2,1	2,1
Del i bostadsrätter	10,4	10,4	10,4	10,4
Tyrestaskogen, grundfond	3,0	3,0	3,0	3,0
Summa aktier och andelar	72,4	72,4	19,9	19,9

Noter

Miljoner kronor	Kommunen		Sammanställd redovisning	
	Bokslut 2013	Bokslut 2012	Bokslut 2013	Bokslut 2012
Not 10a Aktier och andelar - specifikation innehav				
Aktier (tkr)		Antal	Nominellt	Bokfört
AB Tyresö Bostäder		15000	1	50 000,0
Tyresö Näringslivs AB		2000	1	2 505,8
Kommentus-gruppen		6	0,1	0,6
AB Vårlyjus		2750	0,1	275,0
Stockholmsregionens försäkrings AB		41476	0,1	4 147,6
Övriga andelar			0,6	0,6
Summa				56 929,6
År 1994 gjorde kommunen ett tillskott till Tyresö Bostäder AB i syfte att stärka bolagets soliditet inför framtiden. Tillskottet om 35 mkr ökar kommunens bokförda värde av innehavet av aktierna i bolaget.				
Not 11 Långfristiga fordringar				
Tyresö Näringslivsaktiebolag	10,0	10,0	0,0	0,0
Utlämnade gatukostnadslån	2,7	1,7	2,7	1,7
Avgår kortfristig del av långfristigt lån	-0,2	-0,2	-0,2	-0,2
Övriga långfristiga fordringar	2,4	2,5	8,9	8,2
Summa långfristiga fordringar	14,9	14,1	11,5	9,7
Not 12 Exploateringsstillgångar och förråd				
Exploateringsmark				
Trollbäcken	4,3	4,4	4,3	4,4
Bollmora	12,5	12,5	12,5	12,5
Tyresö Strand	37,0	37,7	37,0	37,7
Östra delarna av Tyresö	5,4	5,4	5,4	5,4
Summa exploateringsmark	59,3	60,0	59,3	60,0
Förråd presentartiklar och gåvor	0,3	0,2	0,3	0,2
Summa exploateringsstillgångar och förråd	59,6	60,2	59,6	60,2
Not 13 Kortfristiga fordringar				
Kundfordringar	63,7	36,6	48,2	37,5
Värdereglering av kundfordringar	-2,6	-1,5	-2,6	-1,5
Skattefordringar	12,7	15,9	15,7	31,8
Övriga kortfristiga fordringar	7,5	11,5	7,5	3,9
Upplupna ränteintäkter	4,0	4,0	4,0	4,0
Upplupna skatteintäkter	20,5	50,9	20,5	50,9
Övriga interimfordringar	60,8	63,3	74,5	78,8
Summa kortfristiga fordringar	166,6	180,7	167,9	205,4
Not 14 Kassa och Bank				
PlusGiro	2,5	1,2	2,5	1,2
Bankmedel, övriga banker	89,8	64,7	182,1	93,2
Summa kassa och bank	92,3	66,0	184,6	94,4

Tyresö kommun inklusive helägda kommunföretag har avtal om finansiella tjänster med Swedbank i Tyresö. Avtalet innefattar förutom sedvanliga banktjänster även hantering av likvida medel via koncernkonto samt koncernkontokredit på 150 mkr.

Noter

Miljoner kronor	Kommunen		Sammanställd redovisning	
	Bokslut 2013	Bokslut 2012	Bokslut 2013	Bokslut 2012
Not 15 Eget kapital				
Ingående kapital enligt balansräkningen	883,6	775,5	1 070,0	948,2
Justering eget kapital	8,6	-	8,6	-
Periodens resultat	40,4	108,0	58,3	121,8
Summa eget kapital	932,6	883,6	1 136,9	1 070,0

* Av det egna kapitalet avser -2,1 Mkr VA- och renhållningens ackumulerade resultat. Se även not 25.

** Korrigering av uppbokade timlöner som felaktigt bokfördes mot eget kapital år 2002.

Not 16 Avsättning för pensioner och liknande förpliktelse

Ingående avsättning pensioner, exkl ÖK-SAP	121,8	111,9	121,8	111,9
Försäkring	-4,4	-	-4,4	-
Ränteuppräknig	2,2	2,6	2,2	2,6
Basbeloppsuppräknig	1,3	3,1	1,3	3,1
Nya utbetalningar	-4,5	-4,2	-4,5	-4,2
Sänkning av diskonteringsränta	13,3	-	13,3	-
Intjänad PA-KL	-	-	-	-
Slutbetalning FÅP	0,3	-	0,3	-
Intjänad Förmånsbestämd ålderspension	8,7	8,5	8,7	8,5
Intjänad Särskild avtalspension	-	-	-	-
Nya efterlevandepensioner	0,4	0,1	0,4	0,1
Övrig post	-0,1	-0,3	-0,1	-0,3
Utgående avsättning, exkl. särskild löneskatt	138,9	121,8	138,9	121,8
Särskild löneskatt	33,7	29,6	33,7	29,6
Summa avsatt till pensioner, exkl ÖK-SAP	172,6	151,4	172,6	151,4
Ingående avsättning pensioner ÖK-SAP	0,1	0,9	0,1	0,9
Ränteuppräknig	0,0	0,0	0,0	-
Basbeloppsuppräknig	0,0	0,0	0,0	-
Utbetalning ÖK-SAP	-0,2	-0,5	-0,2	-0,5
Sänkning av diskonteringsränta	0,0	-	0,0	-
Arbetstagare som pensionerats	0,4	-	0,4	-
Övrig post	-0,0	-0,2	-0,0	-0,2
Utgående avsättning, exkl. särskild löneskatt	0,3	0,1	0,3	0,1
Särskild löneskatt	0,1	0,0	0,1	0,0
Summa avsatt till pensioner ÖK-SAP	0,4	0,2	0,4	0,2
Summa avsättning för pensioner och liknande förpliktelse	173,0	151,6	173,0	151,6

Not 17 Övriga avsättningar

Avsättning skatter hos koncernföretag	0,0	0,0	35,9	33,4
Summa övriga avsättningar	0,0	0,0	35,9	33,4

Noter

Miljoner kronor	Kommunen		Sammanställd redovisning	
	Bokslut 2013	Bokslut 2012	Bokslut 2013	Bokslut 2012
Not 18 Långfristiga skulder				
Skuld till koncernbolag	0,0	1,1	0,0	0,0
VA-anslutningsbidrag	52,2	32,7	52,2	32,7
Gatukostnadsbidrag	46,6	14,8	46,6	14,8
Investeringsbidrag	101,2	53,4	101,2	53,5
Summa	200,1	102,0	200,1	101,0

Investeringsbidrag, gatukostnadsersättningar och anslutningsavgifter periodiseras linjärt under samma nyttjandetid som motsvarande tillgång har.

Not 18a Uppgifter om lån i banker och kreditinstitut

Lån som förfaller inom

1 år	340,0	210,0	1 220,0	730,0
2-3 år	270,0	380,0	645,0	1 015,0
4-5 år	-	-	250,0	300,0
Senare än 5 år	-	-	100,0	150,0
Summa	610,0	590,0	2 215,0	2 195,0

Kreditgivare

Nordea Hypotek	130,0	90,0	555,0	515,0
Handelsbanken	-	-	120,0	120,0
Kommuninvest	480,0	500,0	1 365,0	1 360,0
SEB	-	-	175,0	200,0
Summa kreditgivare	610,0	590,0	2 215,0	2 195,0
Summa långfristiga skulder	810,1	692,0	2 415,1	2 296,0

Checkräkningskrediterna uppgår till 150 Mkr, varav 0 Mkr är utnyttjad i bokslutet 2013

Not 19 Kortfristiga skulder

Leverantörsskulder	73,7	122,5	84,5	135,1
Personalens källskatt	17,4	19,3	17,4	19,3
Arbetsgivaravgifter	20,7	22,2	20,7	22,2
Övriga kortfristiga skulder	16,0	17,3	17,2	13,6
Upplupna pensionskostnader	39,3	37,0	39,3	37,0
Upplupen löneskatt	12,5	11,9	12,5	11,9
Upplupna semesterlöner	56,0	56,4	56,0	56,4
Upplupna räntekostnader	1,4	1,2	1,4	1,2
Upplupna skattekostnader	10,7	-	10,7	-
Övriga interimsskulder	44,3	54,9	76,5	89,5
Summa kortfristiga skulder	291,9	342,7	336,2	386,2

Noter

Miljoner kronor	Kommunen		Sammanställd redovisning	
	Bokslut 2013	Bokslut 2012	Bokslut 2013	Bokslut 2012
Not 20 Borgensåtaganden				
Långa lån				
Tyresö Bostäder AB	1 605,0	1 605,0	-	-
Tyresö Sportcenter AB	0,5	0,5	0,5	0,5
Tyresö Nya Badanläggning AB	136,0	140,0	136,0	140,0
Brf Hanviken (Aniara)	35,0	35,1	35,0	35,1
Övriga långa lån	0,2	0,2	0,2	0,2
Summa långa lån	1 776,7	1 780,8	171,7	175,8
Förlustansvar				
Statliga lån	0,0	2,5	0,0	2,5
Fastighetsinteckningar	-	-	-	-
Summa förlustansvar	0,0	2,5	0,0	2,5
Summa borgensåtaganden	1 776,7	1 783,4	171,7	178,3

Not 20a Solidarisk borgen

Tyresö kommun har i september 2010 ingått en solidarisk borgen såsom för egen skuld för Kommuninvest i Sverige AB:s samtliga nuvarande och framtida förpliktelser. Samtliga 278 kommuner som per 2013-12-31 var medlemmar i Kommuninvest ekonomisk förening har ingått likalydande borgensförbindelser.

Mellan samtliga medlemmar i Kommuninvest ekonomisk förening har ingåtts ett regressavtal som reglerar fördelningen av ansvaret mellan medlemskommunerna vid ett eventuellt ianspråktagande av ovan nämnd borgensförbindelse.

Enligt regressavtalet ska ansvaret fördelas dels i förhållande till storleken på de medel som respektive medlemskommun lånat av Kommuninvest i Sverige AB, dels i förhållande till storleken på medlemskommunernas respektive insatskapital i Kommuninvest ekonomisk förening.

Vid en uppskattning av den finansiella effekten av Tyresö kommuns ansvar enligt ovan nämnd borgensförbindelse, kan noteras att per 2013-12-31 uppgick Kommuninvest i Sverige AB:s totala förpliktelser till 269 401 727 843 kronor och totala tillgångar till 271 338 145 992 kronor. Kommunens andel av de totala förpliktelserna uppgick till 1 697 155 964 kronor och andelen av de totala tillgångarna uppgick till 1 711 001 542 kronor.

Not 21 Leasing- och hyresåtaganden

Inom 1 år	4,0	2,4	2,3	0,8
senare än ett år men inom fem år	32,6	22,4	23,9	14,0
senare än fem år	181,5	179,0	117,5	150,4
Summa leasing- och hyresåtaganden	218,1	203,8	143,7	165,1

Not 22 Pensionsförpliktelser som inte har tagits upp bland skulder och eller avsättningar

Noter

Miljoner kronor	Kommunen		Sammanställd redovisning	
	Bokslut 2013	Bokslut 2012	Bokslut 2013	Bokslut 2012
Ansvarsförbindelse för pensioner intjänade för 1998				
Ingående ansvarsförbindelse	676,3	669,2	676,3	669,2
Ränteuppräknig	8,6	10,8	8,6	10,8
Basbeloppsuppräknig	11,9	22,6	11,9	22,6
Gamla utbetalningar	-32,8	-31,8	-32,8	-31,8
Sänkning av diskonteringsränta	53,1	-	53,1	-
Aktualisering	0,4	-0,8	0,4	-0,8
Bromsen	-	-	-	-
Övrig post	-1,4	6,3	-1,4	6,3
Utgående ansvarsförbindelse, exkl. särskild löneskatt	716,1	676,3	716,1	676,3
Särskild löneskatt	173,7	164,1	173,7	164,1
Summa pensionsförpliktelser KPA	889,8	840,4	889,8	840,4
Pensionsskuld Södertörns Brandförsvarsförbund, inkl. löneskatt	21,7	20,2	21,7	20,2
Summa pensionsförpliktelser	911,5	860,6	911,5	860,6
Not 23 Övriga ansvarsförbindelser				
Garantiåtagande FASTIGO	-	-	0,3	0,3
Summa, övriga ansvarsförbindelser	0,0	0,0	0,3	0,3
Summa panter och ansvarsförbindelser (not 19-22)	2 906,3	2 847,8	1 227,2	1 204,3
Not 24 Ej påverkande poster kassaflödesrapport				
Årets av- och nedskrivningar	78,8	69,3	113,5	102,1
Justering för gjorda avsättningar	21,4	11,4	23,9	7,1
Justering för övr ej likvitetspåverkande poster	1,0	11,2	2,1	12,9
Summa, ej påverkande poster kassaflödesrapport	101,3	91,9	139,5	122,1
Not 25a Resultatrapport Vatten och Avlopp				
	2013	2012		
Verksamhetens intäkter	64 696,4	62 176,4		
Verksamhetens kostnader	-52 371,8	-48 483,2		
Avskrivningar	-5 399,8	-7 325,6		
Verksamhetens nettokostnader	6 924,8	6 367,2		
Finansiella intäkter	0,0	0,0		
Finansiella kostnader	-3 156,1	-4 451,7		
Årets resultat, Vatten och Avlopp	3 768,7	1 915,9		
Not 25b Balansrapport Vatten och Avlopp				
	2013	2012		
Anläggningstillgångar	133,8	157,2		
Omsättningstillgångar	24,6	17,6		
Summa tillgångar	158,4	174,8		
Eget kapital	-2,1	-5,9		
(varav årets resultat)	3,8	1,9		
Avsättningar	0,3	0,3		
Skulder	156,4	178,5		
Summa eget kapital, avsättningar och skulder	158,4	174,8		

TYRESÖ KOMMUN
Revisionen

Kommunfullmäktige

REVISIONSBERÄTTELSE FÖR ÅR 2013

Vi har granskat kommunstyrelsens och nämndernas verksamhet under år 2013, samt genom utsedd lekmanarevisor även de aktiebolag som kommunen är engagerad i. Granskningen har utförts enligt kommunallagen, god revisionsred i kommunal verksamhet och kommunens revisionsreglemente.

Granskningen har haft den omfattning och inriktning samt givit det resultat som redovisas i bilagan "Revisorernas redogörelse för år 2013" och övriga till berättelsen fogade bilagor.

Balanskravet är uppfyllt för året, men vi bedömer att resultatet i årsredovisningen inte i alla delar uppfyller de fastställda finansiella målen i kommunplanen för god ekonomisk hushållning. Däremot bedömer vi att redovisat resultatet i årsredovisningen i huvudsak är förenligt med de fastställda verksamhetsmålen i kommunplanen, som har bäring på god ekonomisk hushållning.

Vi tillstyrker att:

- Kommunstyrelsen och övriga nämnder samt de enskilda förtroendevalda i dessa organ beviljas ansvarsfrihet.
- Kommunens årsredovisning godkänns.

Tyresö 2014-03-27


 Pelle Karlsson


 Bengt Verlestam


 Birgitta Nådell


 Lennart Johansson


 Stefan Engström

Till revisionsberättelsen hör bilagorna:
 Revisorernas redogörelse (bil 1)
 De sakkunnigas rapporter i olika granskningar (bil 2-10)
 Lekmanarevisorns granskningsrapporter (bil 11)

Ordlista

ANSLAG

En summa pengar som kommunfullmäktige sagt att en viss verksamhet får kosta. Den nämnd som tilldelats ett ramanslag måste hålla sig inom denna ram.

AVSKRIVNINGAR

Planmässig värdenedsättning av anläggningstillgångar, ungefär motsvarande förslitningen.

BALANSKRAV

Lagkrav på att kommuner ska bedriva sin verksamhet så att intäkterna överstiger kostnaderna varje budgetår. Om balanskravet inte uppfylls, det vill säga ett underskott uppstår, måste motsvarande överskott uppnås senast det andra budgetåret efter att underskottet uppstod.

BALANSRÄKNING

Visar kommunens ekonomiska ställning på bokslutsdagen samt hur kapitalet har använts (tillgångar) och hur det anskaffats (skulder och eget kapital).

BLANDMODELLEN

De redovisningsregler som idag gäller för kommuner och landsting. Enligt reglerna ska pensionsåtaganden som ingåtts före 1998 inte redovisas i balansräkningen, medan pensionsåtaganden som ingåtts senare måste redovisas.

DRIFTBUDGET

Den del av kommunens budget som innehåller anslag för den löpande driften av olika verksamheter (alltså inga investeringar).

FINANSIERINGSANALYS

Visar hur kommunen har finansierat sin verksamhet. Skillnaden mellan tillförda och använda medel beskriver hur kommunens rörelsekapital har förändrats.

FINANSNETTO

Ränteintäkter minus räntekostnader.

GOD EKONOMISK HUSHÅLLNING

För verksamheten ska anges mål och riktlinjer som är av betydelse för en god ekonomisk hushållning. För ekonomin ska anges de finansiella mål som är av betydelse för en god ekonomisk hushållning (KL 8 kap 4-5§§).

INTERNRÄNTA

Kalkylmässig ränta för det kapital (bundet i anläggnings- och omsättningstillgångar) som utnyttjas inom en viss verksamhet.

INTÄKT

Periodiserad inkomst, förekommer endast i driftbudgeten.

INVESTERING

Den händelse då kommunen anskaffar anläggningar, inventarier etc som har en varaktighet under flera år. Investeringar i kommunen har definierats som objekt överstigande 50 000 kronor och med en varaktighet på minst 3 år.

INVESTERINGSBUDGET

Den del av kommunens budget som innehåller anslag för investeringar i anläggningar, inventarier etc med en varaktighet under flera år.

KAPITALKOSTNADER

Benämning för internränta och avskrivning.

KORTFRISTIGA SKULDER

Lån och skulder som ska återbetalas inom ett år.

KOSTNAD

Periodiserad utgift, förekommer endast i driftbudgeten.

LÅNGFRISTIGA SKULDER

Skulder överstigande 1 år.

NETTODRIFTKOSTNADER

Driftkostnader efter avdrag för driftbidrag, avgifter och ersättningar. Finansieras med skattemedel.

OMSÄTTNINGSTILLGÅNGAR

Lös egendom som inte är anläggningstillgång.

PERIODISERING

Fördelning av kostnader och intäkter på de redovisningsperioder till vilka de hör.

REALISATIONSVINST

Skillnaden mellan försäljningspris och anskaffningsvärde för en tillgång, till exempel mark eller byggnader.

RESULTATRÄKNING

Sammanfattar årets kostnader och intäkter och visar årets resultat samt redovisar hur det egna kapitalet förändrats.

SOLIDITET

Andelen eget kapital av de totala tillgångarna, det vill säga graden av egna finansierade tillgångar.

Saker vi är stolta över...

- Goda resultat i medborgarundersökningar
- Starkt föreningsstöd, aktiva föreningar
- Entreprenörsanda och ung företagsamhet
- Hög sysselsättningsgrad
- Hög trafiksäkerhet (topp 10 i landet)
- Låga koldioxidutsläpp
- Högt valdeltagande
- God medborgarinformation via Servicecenter och webb
- Positivt ekonomiskt resultat 17 år i rad



tyresö kommun



Postadress 135 81 Tyresö

Besöksadress Marknadsgränd 2

Telefon 08-5782 91 00

Fax 08-798 95 94

E-post kommun@tyreso.se

www.tyreso.se