

**Handläggare**Jan Francke  
Telefon:08-508 08 000**Till**

Kungsholmens stadsdelsnämnd

## Månadsrapport, mars 2014

### Förvaltningens förslag till beslut

Stadsdelsnämnden godkänner månadsrapporten för mars 2014.

Ann-Christine Jenvén

stadsdelsdirektör

### Sammanfattning

Förvaltningen redovisar kortfattat den ekonomiska prognosen för verksamheten i månadsvisa rapporter. Djupare analyser och mer utförliga kommentarer återfinns i tertialrapporter och verksamhetsberättelse.

Förvaltningens prognos av helårets resultat baseras i detta ärende på resultatet efter årets tre första månader.

Vid årets början hade nämnden en för hög kostnadsnivå inom äldreomsorg och omsorg om personer med funktionsnedsättning. Detta har föranlett utarbetande av handlingsplaner inom respektive verksamhetsområde för att kostnaderna vid årets slut ska ligga i nivå med budget. I samband med tertialrapport 1 kan effekterna av detta arbete säkrare bedömas.

## Ärendets beredning

Ärendet har beretts inom ekonomiavdelningen i samråd med övriga avdelningar.

## Bakgrund

Förvaltningens prognos för budgetläget 2014 baseras på den av kommunfullmäktige fastställda budgeten för 2014 tillsammans med kommunstyrelsens förväntade och efter hand beslutade budgetjusteringar under året samt också de löpande prestationsförändringar som uppstår efter avläsning.

Prognosen för resursförbrukningen bygger på en sammanvägning och analys av faktiskt bokförda kostnader och intäkter till och med mars månad och förväntad utveckling de kommande månaderna. Nämndens ekonomi kommenteras i det följande utifrån de verksamhetsrubriker som nämnden får sin budgettilldelning.

### Budget 2014

### PROGNOS - Mars

Belopp i mnkr

	2013		Beräknad slutlig budget 2014			Prognos 2014	
	Utfall, netto	Avvik. mot budget	Kostn.	Intäkter	Netto	Netto	Avvik. efter fond
<b>Driftbudget</b>							
Nämnd och förvaltningsadministrat	33,6	0,5	34,9	0,0	34,9	34,9	0,0
Individ- och familjeomsorg	60,1	2,0	68,4	-6,7	61,7	61,7	0,0
Flyktingmottagande	0,0	0,0	0,0	0,0	0,0	0,0	0,0
Stadsmiljöverksamhet, drift	12,6	-0,3	13,8	-0,2	13,6	13,6	0,0
Avskrivningar (stadsmiljö)	3,8	0,0	4,0	0,0	4,0	4,0	0,0
Internräntor (stadsmiljö)	1,5	0,1	1,5	0,0	1,5	1,5	0,0
Förskoleverksamhet	270,0	-5,4	310,6	-30,4	280,2	280,2	0,0
Äldreomsorg	493,3	-21,2	602,5	-129,9	472,6	472,6	0,0
Stöd och service till funktionsnedsa	171,8	-7,2	201,1	-38,2	162,9	162,9	0,0
Fritid och kultur	9,1	0,4	9,9	-0,7	9,2	9,2	0,0
Arbetsmarknadsåtgärder	1,8	0,1	6,7	-4,5	2,2	2,2	0,0
Ekonomiskt bistånd	25,0	1,3	26,9	-1,2	25,7	25,7	0,0
<b>Summa drift</b>	<b>1 082,5</b>	<b>-29,6</b>	<b>1 280,3</b>	<b>-211,8</b>	<b>1 068,5</b>	<b>1 068,5</b>	<b>0,0</b>
<b>Investeringsplan</b>							
Stadsmiljöverksamhet	13,2	1,0	12,8	0,0	12,8	12,8	0,0
Inventarier och maskiner	1,0	3,6	2,5	0,0	2,5	2,5	0,0
<b>Summa investeringar</b>	<b>14,2</b>	<b>4,6</b>	<b>15,3</b>	<b>0,0</b>	<b>15,3</b>	<b>15,3</b>	<b>0,0</b>
<b>Totalt</b>	<b>1 096,7</b>	<b>-25,0</b>	<b>1 295,6</b>	<b>-211,8</b>	<b>1 083,8</b>	<b>1 083,8</b>	<b>0,0</b>

### **Nya ersättningssystem**

Inom vård- och omsorgsboenden infördes ett nytt ersättningssystem 2014, vilket innebär en prisförändring, vars effekter ännu inte fullt ut kan överblickas.

Även inom hemtjänsten infördes ett nytt ersättningssystem från och med januari 2014, där utföraren kommer att få en fast timersättning efter utförd tid hos kunden. I nuläget är det inte möjligt att bedöma hur hög den utförda tiden blir. När staden centralt har tagit fram nya rapporter kommer förvaltningen att göra en noggrann redogörelse för effekter på nämndens ekonomi av det nya ersättningssystemet inom hemtjänsten.

### **Viktigare avvikelser m.m.**

#### **Politisk verksamhet och administration**

För verksamhetsområdet prognostiseras en budget i balans.

#### **Individ- och familjeomsorg**

För verksamhetsområdet prognostiseras en budget i balans.

#### **Stadsmiljö**

För verksamhetsområdet prognostiseras en budget i balans.

#### **Förskoleverksamhet**

Barnantalet ökar enligt plan och verksamhetsområdet prognostiserar en budget i balans.

Eftersom behovet av platser växlar över året är det viktigt att bemanningen kontinuerligt ses över så att övertalighet kan undvikas. Förvaltningens HR-grupp har i uppdrag att arbeta förvaltningsövergripande med personalplanering.

#### **Äldreomsorg**

För verksamhetsområdet äldreomsorg är det svårt att prognostisera det ekonomiska utfallet redan efter tre månader. Underskottet 2013 om 21,2 mnkr berodde främst på utvecklingen av antal personer med biståndsbedömda insatser vid vård- och omsorgsboenden samt den relativt stora ökningen av hemtjänststimmar.

För vård- och omsorgsboende har antal platser ökat med en sedan föregående månad, en korttidsplats. Antalet beviljade hemhjälpstimmar har minskat med 2 550 under årets tre första månader.

### Åtgärder

För att uppnå ett resultat i balans har flera åtgärder vidtagits. Bl.a. har jämförelser och samarbete med andra förvaltningar bidragit till att arbetssätt har förändrats och effektiviserats. Detta beräknas motsvara överskridandet 2013.

### **Stöd och service till personer med funktionsnedsättning**

För verksamhetsområdet prognostiseras ett underskott före åtgärder och fond. Underskottet beror som tidigare i huvudsak på skillnaden mellan nivåersättning från staden och den faktiska kostnaden för köp av platser i boende hos privata utförare utanför LOV. Enligt bifogat diagram har antalet hemhjälpstimmar ökat från 1 543 till 2 301. Dessa uppgifter är dock högst osäkra p.g.a nytt sätt att rapportera utförda timmar. Förvaltningen återkommer då mer tillförlitliga uppgifter finns att rapportera.

### Åtgärder

Flera olika insatser görs. Bl.a. förhandlas de externa avtalen, LSS-beslut inventeras och det bedöms om möjlighet finns att få dem prövade för assistansersättning hos Försäkringskassan. Arbetssätt har förändrats och effektiviserats.

### **Fritid och kultur**

För verksamhetsområdet prognostiseras en budget i balans.

### **Ekonomiskt bistånd**

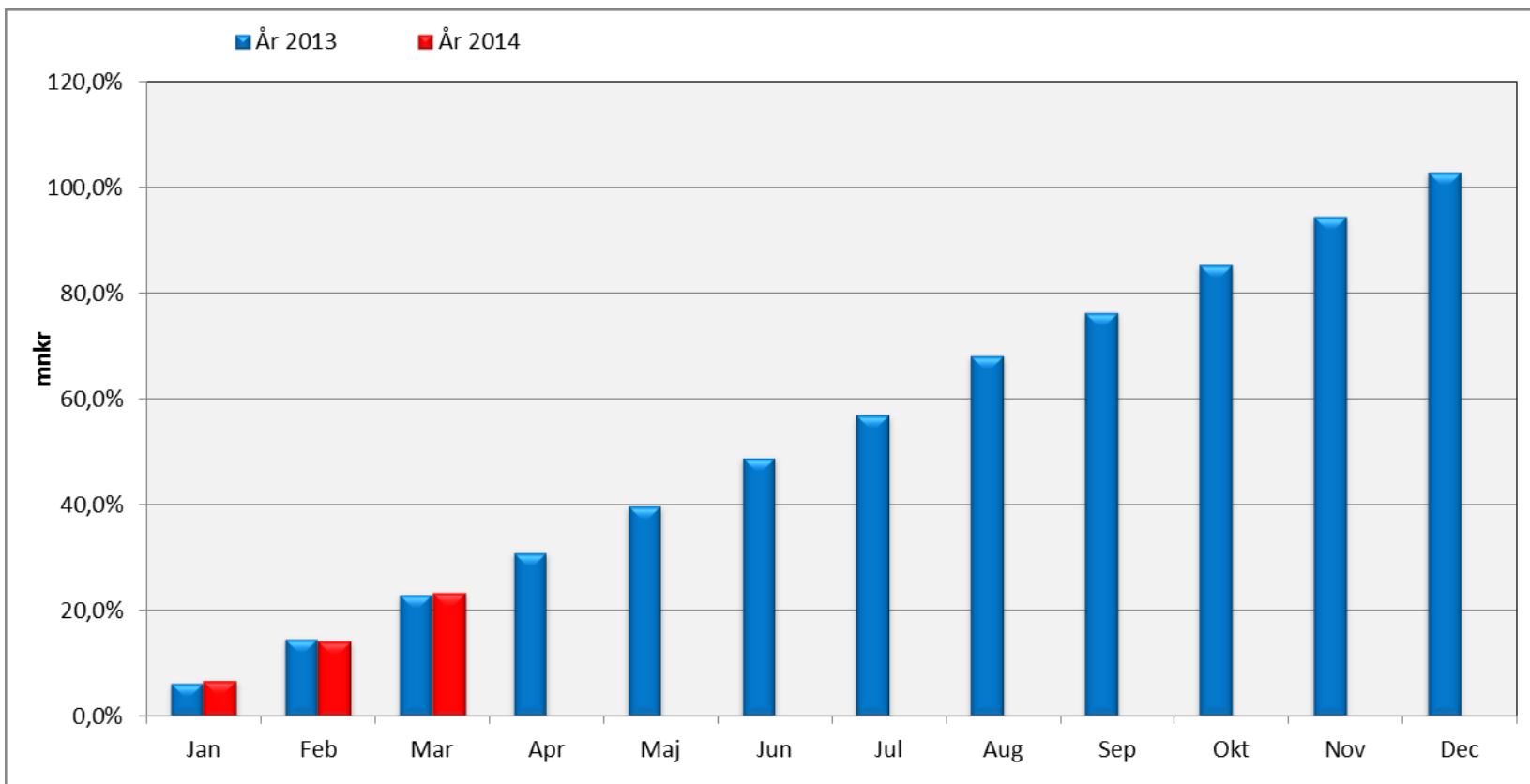
För verksamhetsområdet prognostiseras en budget i balans.

### **Arbetsmarknad**

För verksamhetsområdet prognostiseras en budget i balans.

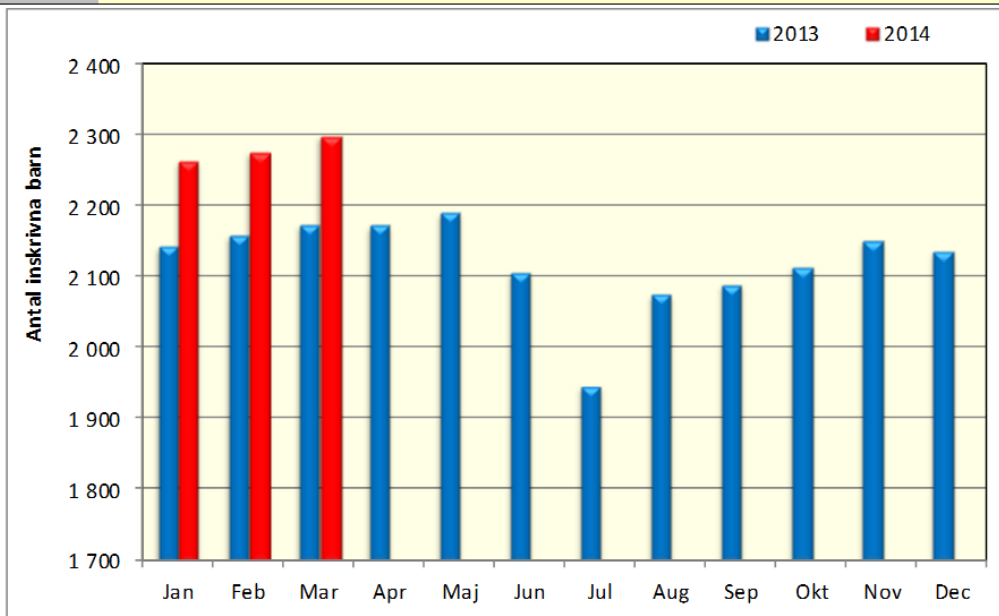
**Nämndens ackumulerade procentuella förbrukning av nettobudget**

Bel mnkr	Jan	Feb	Mar	Apr	Maj	Jun	Jul	Aug	Sep	Okt	Nov	Dec
År 2014	6,8%	14,3%	23,3%									
År 2013	6,2%	14,6%	23,1%	31,0%	39,8%	48,9%	56,9%	68,1%	76,3%	85,4%	94,5%	102,8%

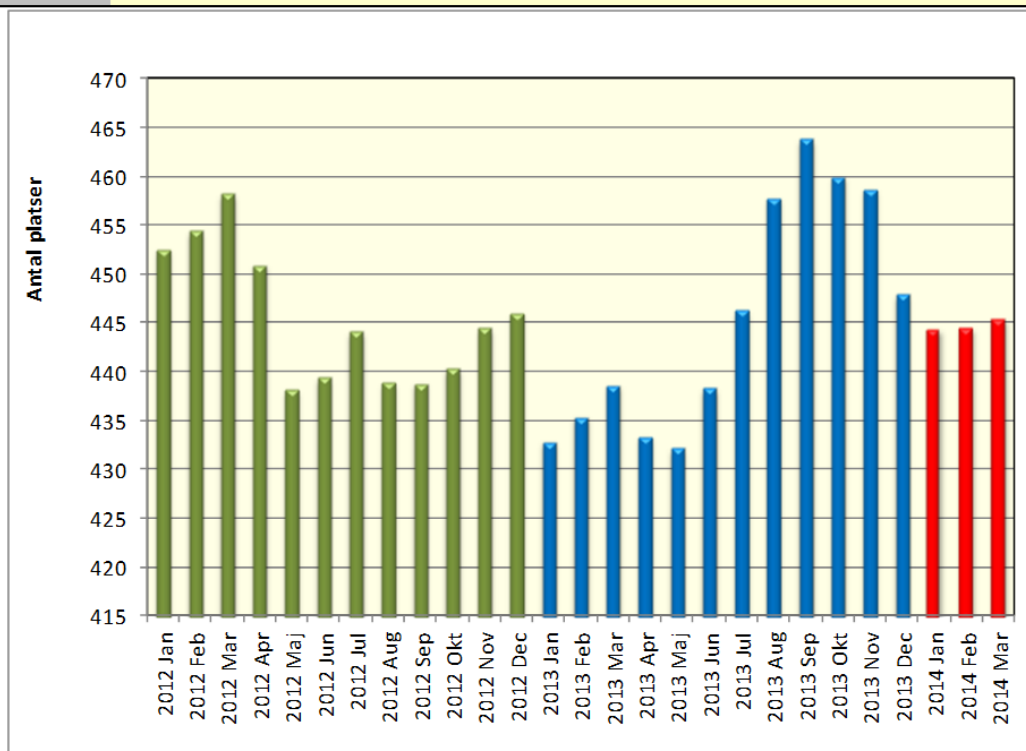


**Antal inskrivna barn i förskolan**

ÅR / mån	Jan	Feb	Mar	Apr	Maj	Jun	Jul	Aug	Sep	Okt	Nov	Dec
2014	2 265	2 278	2 301									
2013	2 145	2 161	2 176	2 174	2 192	2 108	1 948	2 077	2 091	2 116	2 153	2 138

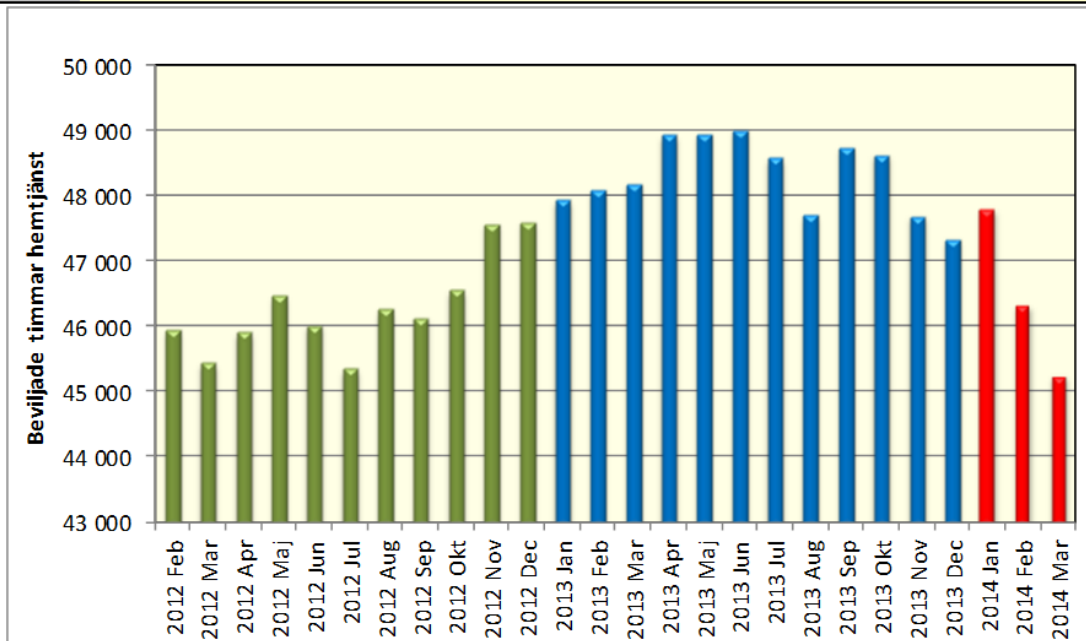

**Antal platser i vård- och omsorgsboende**

	Jan	Feb	Mar	Apr	Maj	Jun	Jul	Aug	Sep	Okt	Nov	Dec
2014	444	445	445									
2013	433	435	439	433	432	438	446	458	464	460	459	448
2012	453	455	458	451	438	440	444	439	439	440	445	446

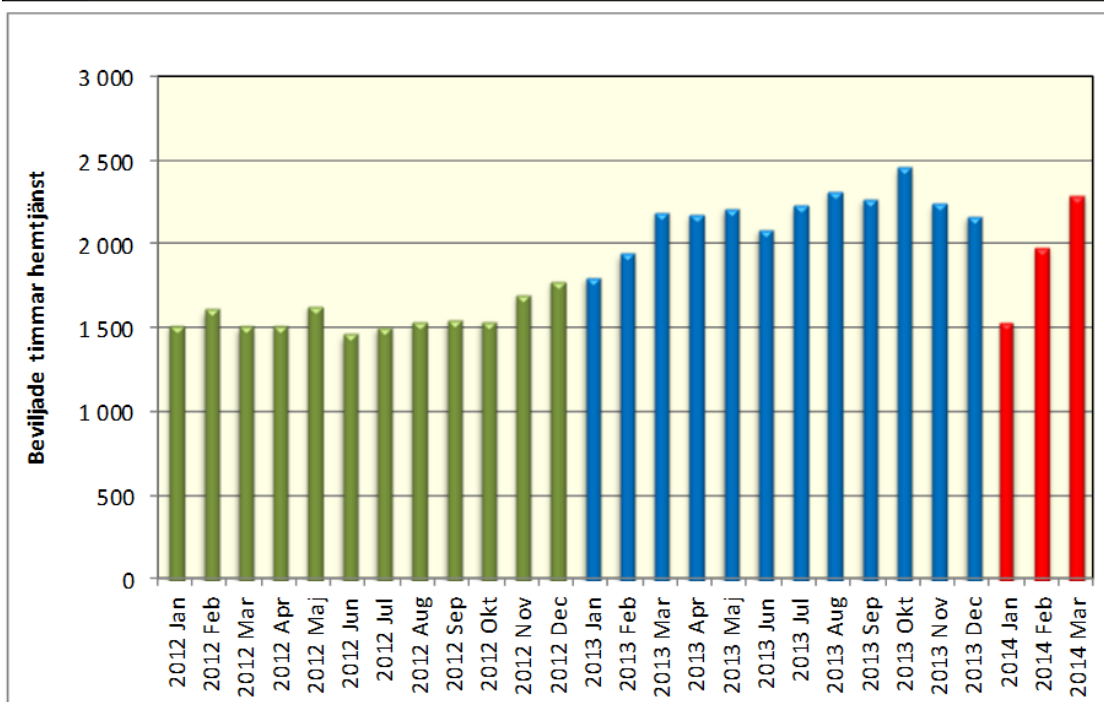


**Beviljade timmar hemtjänst inkl servicehus inom äldreomsorgen**

	Jan	Feb	Mar	Apr	Maj	Jun	Jul	Aug	Sep	Okt	Nov	Dec
2014	47 828	46 355	45 278									
2013	47 952	48 094	48 201	48 949	48 961	49 026	48 595	47 711	48 756	48 649	47 700	47 352
2012		45 960	45 460	45 927	46 483	46 032	45 374	46 285	46 142	46 572	47 584	47 623


**Beviljade timmar hemtjänst inom stöd och service till personer med funktionsnedsättning**

	Jan	Feb	Mar	Apr	Maj	Jun	Jul	Aug	Sep	Okt	Nov	Dec
2014	1 543	1 990	2 301									
2013	1 806	1 949	2 198	2 186	2 217	2 092	2 238	2 325	2 276	2 463	2 251	2 175
2012	1 522	1 618	1 517	1 523	1 637	1 472	1 509	1 540	1 551	1 544	1 706	1 787



Error!  
 to the text that you want to appear here.