

Handläggare:
Pär Dahlqvist
08 508 18 118

Till
Farsta stadsdelsnämnd
2014-04-15

Ekonomisk månadsrapport mars 2014

Förslag till beslut

Stadsdelsnämnden godkänner förvaltningens ekonomiska månadsrapport för mars 2014.

Steinunn Á Håkansson
stadsdelsdirektör

Pär Dahlqvist
avdelningschef

Sammanfattning

Sammantaget förväntas verksamheten rymmas inom budget. Inom äldreomsorgen har antalet placeringar i heldygnsomsorg ökat och ligger över planeringsnivån. Så gör även antalet hemtjänsttimmar, och äldreomsorgens beställarenhet redovisar ett underskott om 18,0 mnkr. Den kommunala utföraren av hemtjänst redovisar ett underskott om 7,0 mnkr.

Den bokförda nettokostnaden för ekonomiskt bistånd är under årets två första månader något under budgeterad nivå och prognosen är ett överskott om 2,0 mnkr. Samtliga centrala reserver tas i anspråk.

Ärendets beredning

Ärendet har beretts inom avdelningen för ekonomi, stadsmiljö och strategi i samråd med övriga avdelningar.

Månadsrapportens innehåll

Månadsrapport mars 2014 Verksamhet	Budget	Bokfört	Bokfört	Förbrukning i %		Prognos	Resultat- fond	Avvikelse Mars
	2014	2014	2013	2014	2013			
Nämnd- och förvaltningsadministration	41,1	15,7	13,4	38,2%	34,1%	41,1		0,0
Individ- och familjeomsorg <i>varav socialpsykiatri</i>	150,9 43,5	56,0 10,9	59,5 9,1	37,1% 25,1%	40,6% 21,0%	150,9 43,5		0,0 0,0
Stadsmiljöverksamhet	16,8	3,5	2,8	20,8%	18,9%	15,8		1,0
Förskoleverksamhet	289,4	68,4	67,5	23,6%	25,5%	287,4	11,0	2,0
Äldreomsorg	537,5	151,9	104,8	28,3%	20,0%	555,5	1,2	-18,0
Funktionsnedsättning	202,3	55,7	39,0	27,5%	21,1%	202,3	1,2	0,0
Barn, kultur och fritid	26,1	5,8	5,7	22,2%	22,7%	25,1		1,0
Arbetsmarknadsåtgärder	6,8	-0,3	2,2	-4,4%	31,0%	6,8		0,0
Ekonomiskt bistånd	100,6	23,1	25,2	23,0%	24,3%	98,6		2,0
Övrig verksamhet	12,0	0,0	0,0	0,0%	0,0%	0,0		12,0
Summa	1 383,5	379,8	320,0	27,5%	24,2%	1 383,5	13,4	0,0

Figur 1. Förvaltningens samlade prognos mars 2014

Utfallet till och med mars visar en förbrukning på 27,5 procent att jämföra med riktvärdet som är 25 procent för perioden januari-mars. Vid en jämförelse med motsvarande period 2013 har den procentuella förbrukningen ökat med 3,3 procent. Förändringen beror på bokslutsdispositioner i samband med bokslutet för 2013 som påverkar den procentuella förbrukningen i förhållande till föregående år. Den beror också på nya rutiner för periodiserade månadsbokslut. Förvaltningens resultatfond om totalt 13,4 mnkr beräknas oförändrad föras över till 2015.

Förvaltningens centrala reserv är budgeterad under posten Övrig verksamhet. Reserven är avsatt för att under året täcka eventuella underskott inom andra verksamheter. I samband med bokslut 2014 kommer reserven att fördelas till verksamheterna så att eventuella över- och underskott återfinns där de uppkommit. I prognosen för mars beräknas hela reserven användas för att täcka underskott i verksamheterna.

Budgetförutsättningarna för främst äldreomsorgen är i år märkbart stramare än tidigare år. Förvaltningens bedömning är ändå att målet om en ekonomi i balans kommer att uppnås. Detta förutsätter dock att behovet av att bevilja insatser inom äldreomsorgen minskar och att de kommunala utförarenheterna redovisar positiva resultat för 2014.

➤ **Sjukfrånvaro**

Förvaltningens totala sjukfrånvaro var för februari månad 7,2 procent. Året nämndmål är 5,5 procent, och jämfört med februari förra året har sjukfrånvaron minskat med 0,3 procent. I jämförelse med helårstalet för 2013, som var 6,0 procent, har sjukfrånvaron dock ökat med 1,2 procent. För de senaste tolv månaderna är den genomsnittliga sjukfrånvaron 6,27 procent.

➤ **Nämnd- och förvaltningsadministration**

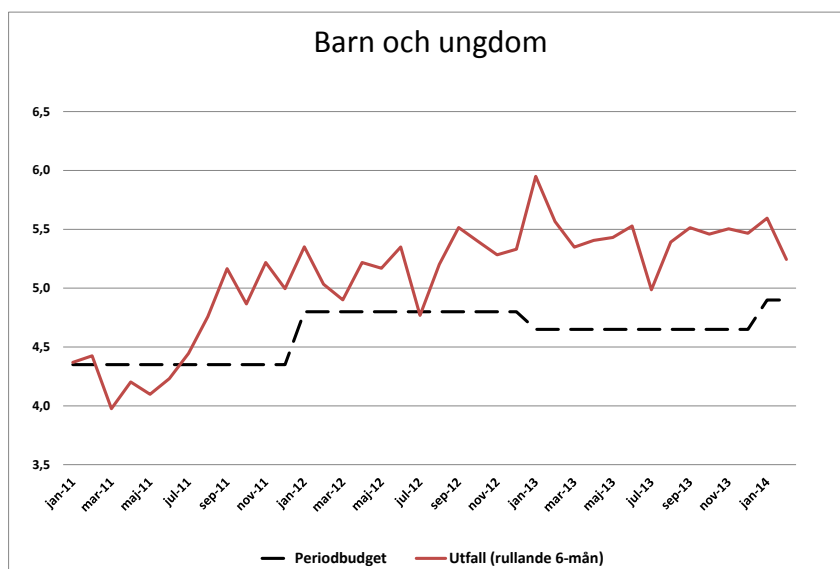
Verksamheten prognostiserar en ekonomi i balans.

➤ **Individ- och familjeomsorg**

Verksamhetens prognos är en ekonomi i balans med ett riskområde inom myndighetsutövning för barn och ungdom.

Barn och ungdom

Placeringarna inom myndighetsutövning för barn och ungdom ligger över den budgeterade nivån men verksamheten prognostiserar att kostnaderna minskar under året och ryms inom tilldelad budget. Enhetens åtgärdsplan följs kontinuerligt upp och omarbetas. Planen omfattar dels nya arbetssätt och rutiner, dels satsningar på förebyggande insatser. Kostnadsutveckling följs noga under året.



Figur 2. Kostnad barn och ungdom rullande sex månader.

Vuxna

Verksamheten bedöms rymmas inom ram.

Socialpsykiatri

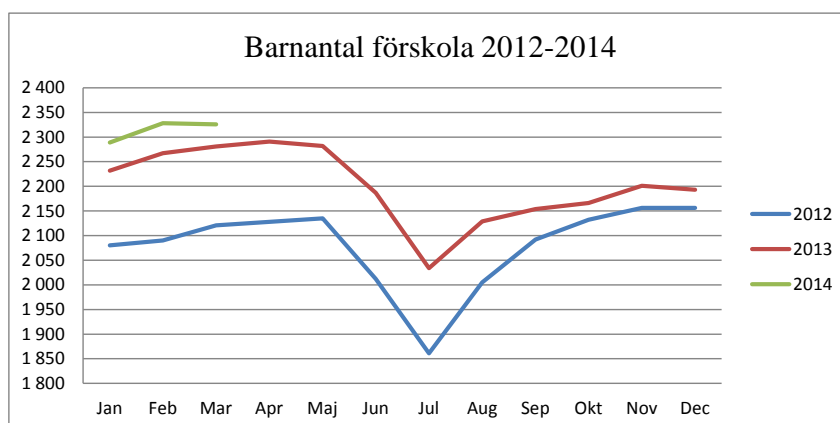
Verksamheten bedöms rymmas inom ram.

➤ Stadsmiljö

Verksamheten prognostiserar ett överskott om 1,0 mnkr.

➤ Förskola

Verksamhetens prognos är ett överskott om 2,0 mnkr för helåret. Även i år tillämpas strikt månadsavläsning, vilket innebär att budgettilldelningen baseras på det faktiska antalet inskrivna barn under juni och juli. Överskottet beror på ett ökat barnantal, vilket genererar ett överskott då centrala kostnader inte ökar i samma omfattning som den intäktsökning som följer av det ökade barnantalet.



Figur 3. Antal inskrivna barn i förskola 2012-2014

Nämndens tilldelade budget för förskoleverksamhet baseras på 2 281 barn. I den senaste avläsningen den 30 mars var 2 326 barn inskrivna i Farstas kommunala förskolor och årets genomsnitt är nu 2 314 barn per månad.

Förskolorna förde från 2013 med sig ett överskott om 11,0 mnkr i resultatfond och de prognostiserar att denna resultatfond oförändrad förs över till 2015.

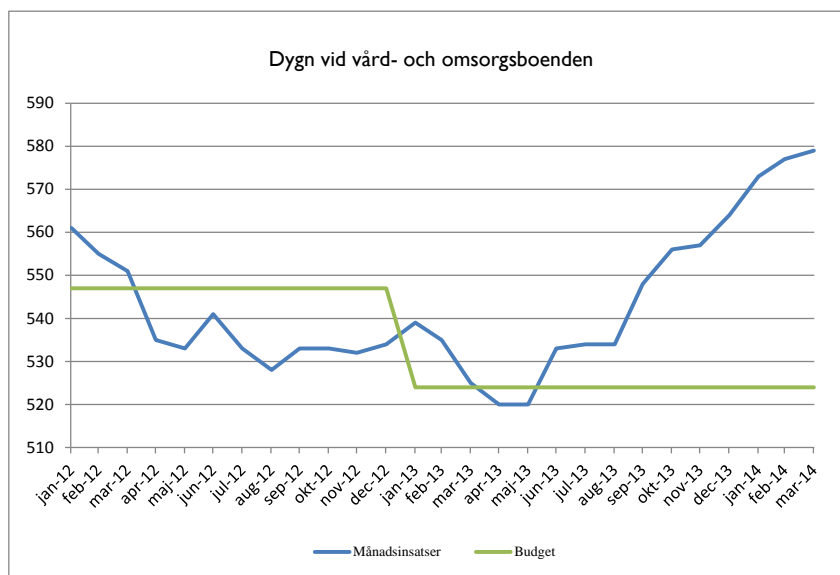
Barnomsorgsgarantin förväntas uppfyllas under året.

➤ Äldreomsorg

Hemtjänstenheten i egen regi prognostiserar ett underskott om 7,0 mnkr och övriga egna utförare ett sammanlagt överskott om

2,0 mnkr. Beställarenhetens beviljande insatser för både hemtjänst och heldygnsomsorg ligger över budgeterad nivå.

Antalet placeringar inom vård- och omsorgsboende ökade med två platser under mars och beställarenhetens prognos är ett underskott om 18,0 mnkr.



Figur 4. Antal månadsplaceringar i heldygnsomsorg

Antalet månadsplaceringar i heldygnsomsorg uppgick i mars till 579, vilket är en ökning med sex platser sedan januari och 55 platser över planeringsnivån, som är 524 månadsplaceringar. Enligt de befolkningsprognoser som ligger till grund för årets budgettilldelning skulle antalet äldre med behov av insatser minska i år jämfört med utfallet förra året. Den uteblivna minskningen är orsaken till beställarens underskott.

Det råder stor osäkerhet kring beställarens kostnader för hemtjänst under året på grund av införande av ett nytt ersättnings-system i staden. Det centrala rapportsystemet har inte uppdaterats i samband med införandet av det nya ersättningsystemet. Detta försvårar möjligheterna att göra en grundlig prognos på helår-utfallet. Några nyckeltal finns inte heller tillgängliga i dagsläget. Så snart rapporter finns tillgängliga i systemet kommer nyckeltalen för hemtjänst att presenteras.

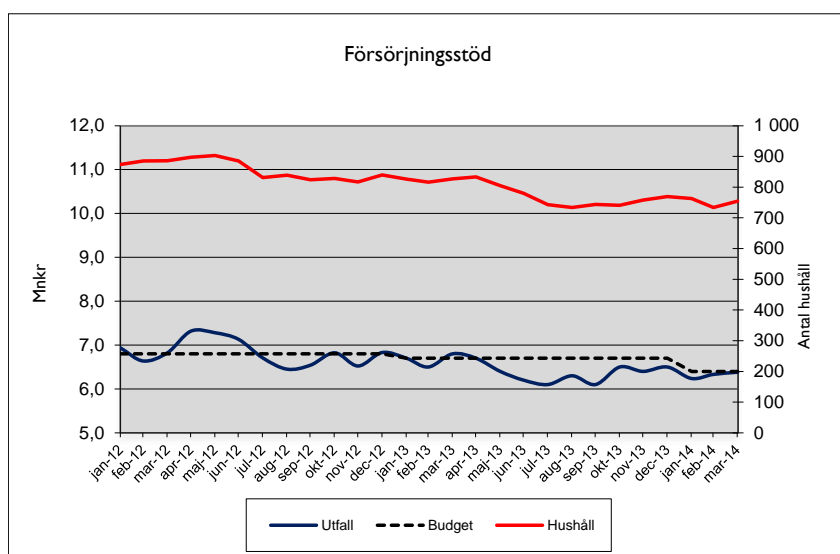
➤ **Stöd och service till personer med funktionsnedsättning**
 Verksamheten bedöms rymmas inom ram.

➤ **Fritid och kultur**

Verksamhetens prognos är ett överskott om 1,0 mnkr.

➤ **Försörjningsstöd och arbetsmarknadsinsatser**

Verksamheten prognostiserar ett överskott om 2,0 mnkr för ekonomiskt bistånd. Antalet hushåll med försörjningsstöd har minskat sedan januari och ligger under planerad nivå. Även kostnadsmässigt är utfallet lägre än budgeterat.



Period	Utbetalt agresso (utbetalningsmånad tkr)	Utbetalt paraplyet (avseendemånad tkr)	Antal bidragshushåll
Januari	6 251	6 238	763
Februari	5 587	6 332	734
Mars	6 173	6 381	754
Genomsnitt/månad 2014	6 004	6 317	750
Genomsnitt/månad 2013	6 241	6 481	781

Figur 5. Försörjningsstöd – kostnad, budget och antal hushåll

Den totala kostnaden för ekonomiskt bistånd ökade med 586 000 kronor under februari och antalet hushåll med försörjningsstöd ökade från 734 till 754.

Förvaltningens förslag

Förvaltningen föreslår att stadsdelsnämnden godkänner förvaltningens ekonomiska månadsrapport för mars 2014.