

Fullmakt för ombud i ärenden hos Skolinspektionen avseende ansökan om godkännande som huvudman

Genom denna fullmakt ges ombudet rätt att företräda sökanden gentemot Skolinspektionen i alla frågor som rör ansökan om godkännande som huvudman under 2014 års ansökningsomgång. Om inte sökanden meddelar annat gäller fullmakten till dess att Skolinspektionen har fattat beslut i ärendet.

Sökandens namn Internationella Engelska Skolan AB
Organisationsnummer 556462-4368
Skolans namn Internationella Engelska Skolan Tyresö
Kommun Tyresö
Ombudets namn Helena Renlund
Ort och datum Täby 2014-01-28
Underskrift av firmatecknare/behörig företrädare för sökande <i>Barbara Bergström</i>
Namnförtydligande Barabara Bergström
Underskrift av firmatecknare/behörig företrädare för sökande <i>Ralph Riber</i>
Namnförtydligande Ralph Riber

Genom underskriften försäkrar ni på heder och samvete att uppgifterna i ansökan och därtill bifogade handlingar är sanna.

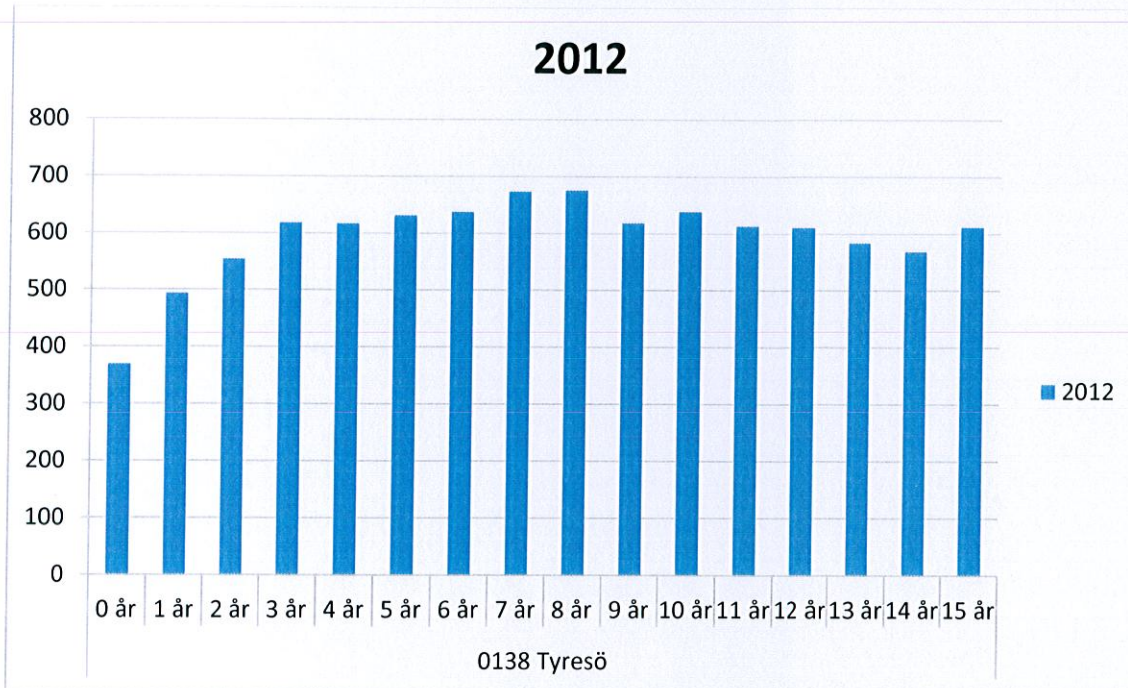
3 Elevprognos

Då vi har en profil som många efterfrågar kontaktas vi ofta av föräldrar som undrar om vi planerar en etablering i deras kommun. Vi gör inga intresseundersökningar där vi skickar ut frågeformulär av den enkla anledningen att det inte vore görligt och förmodligen inte ens relevant. Alla dessa kontakter från intresserade är en viktig del av vår bedömning över förutsättningarna för att öppna skola. I vissa fall kontaktas vi även av det lokala näringslivet och i en del fall av kommunala politiker.

Antalet potentiella elever i en kommun och det tänkta upptagningsområdet har avgörande betydelse för den planerade skolans storlek. Efter alla våra år vet vi hur en skola normalt utvecklas och vilken typ av byggnad vi behöver. Då vi rekryterar behöriga lärare även från andra länder så är det en för oss mycket viktig faktor. Vi ansöker endast i kommuner där vi har fått intresserade som har hört av sig och därefter gör vi en bedömning. Vi tar normalt ca 9 % av det totala antalet elever i en årsgrupp och av skolans alla elever brukar vi ha i snitt 11 % som reser in från andra kommuner. Nedan bifogas en tabell som beskriver den aktuella situationen i våra befintliga skolor och med det vill vi påvisa att vi inte bygger våra elevprognoser enbart på intresse från föräldrar utan i hög grad på grundlagd erfarenhet.

Skola	Antal potentiella elever i relevanta årsgrupper i huvudkommunen	% av potentiella antalet elever i huvudkommunen	% elever från andra kommuner än huvudkommunen	Antal kommuner med tillresande elever
Gävle	5788	17,5 %	10,7 %	6
Eskilstuna	6397	16,0 %	12,5 %	10
Sundsvall	5661	10,5 %	12,4 %	3
Karlstad	4908	10,4 %	16,4 %	9
Jönköping	8089	9,1 %	5,9 %	7
Linköping	9010	8,5 %	5,2 %	7
Borås	6455	6,0 %	11,5 %	9
Örebro	8825	4,6 %	14,4 %	8
Västerås	8689	4,2 %	9,5 %	7
Uppsala	11 634	3,8 %	12,8 %	7
<i>Metropolitan</i>				
Göteborg	27 506	1,2 %	28,7 %	9
Täby	5658	8,7 %	49,8 %	15
Järfälla	4490	8,4 %	22,4 %	8
Nacka	6720	6,0 %	53,8 %	12
Bromma			38,9 %	6
Enskede			37,3 %	9
Hässelby			6,5 %	6
Median¹	7545	9,06 %	11,13	6,4

¹ Not including metropolitan region



ÅRSREDOVISNING

Internationella Engelska Skolan i Sverige AB
Org.nr 556462-4368

Styrelsen och verkställande direktören får härmed avlämna årsredovisning för räkenskapsåret
2012-07-01 -- 2013-06-30

Innehåll	Stida
- förvaltningsberättelse	2
- resultaträkning	5
- balansräkning	6-7
- ställda säkerheter och ansvarsförbindelser	7
- kassaflödesanalys	8
- tilläggsupplysningar	9
- underskrifter	15

Örvalningsberättelse

Årsredovisningen är upprättad i KSBK.

Verksamheten

Bolaget tillämpar brutet räkenskapsår (1 juli 2012 - 30 juni 2013), vilket överensstämmer med skolåret.

Internationella Engelska Skolan i Sverige AB (IES) bedriver skolverksamhet från årskurs 1 i grundskolan till och med gymnasiets tredje årskurs. Huvudinriktningen är årskurs 4-9 i grundskolan, vad som internationellt benämns "middle school". Internationella Engelska Skolan i Sverige AB är i dag Sveriges enskilt största friskolegrupp inom grundskolan. Lsåret 2012/13 gick i snitt ca 13 200 elever i företagets skolor i Sverige. Skolorna utmärks av att eleverna ska lära sig behärska världsspråket engelska i en miljö präglad av ordning och arbetsro samt av höga akademiska förväntningar. Upp till hälften av undervisningen bedrivs på engelska av lärare som har engelska som modersmål. Skolorna följer den svenska läroplanen och har tillstånd från Skolinspektionen. Skolgången är avgiftsfri. Verksamheten finansieras av skolpeng.

Bolaget har fortsatt med snabb expansion. Onsfättningen har ökat med 21,8 procent under verksamhetsåret och har mer än fördubblats på tre år. Etablering av grundskolor skedde hösten 2012 på två nya orter, Västerås och Halmstad. Volymen har samtidigt ökat i de skolor som startade föregående år. Vidare har nu flertalet av de existerande skolorna gått neråt i åldern, från årskurs 6-9 till att omfatta årskurs 4-9. I några skolor där lokaler så medger startas även årskurs 1-3 eller F-3, med början i Jönköping.

Internationella Engelska Skolan stod 2012/13 som huvudman för åtta av de tio största friskolorna i Sverige inom grundskolan. Totalt i Sverige drev företaget 18 grundskolor och en gymnasieskola.

Jämsides med expansionen utvecklas också våra instrument för att säkra skolornas kvalitet och att de grundläggande övertygelser som präglat Internationella Engelska Skolan i Sverige AB sedan starten 1993 upprätthålls även när organisationen växer och sprids. På de nationella proven i årskurs 9 nådde Internationella Engelska Skolan i Sverige AB våren 2012 återigen mycket goda resultat i ämnet engelska och även betydligt bättre resultat än normalt för svenska skolor i matematik och i svenska. Våra skolor presterar även bättre än snittet för friskolor.

Andel elever med toppbetyg (MVG/VG) på de nationella proven 2012

Ämne	Nationellt snitt	Friskolor	Internationella Engelska Skolan
Engelska	67%	78%	96%
Svenska	60%	70%	78%
Matematik	35%	44%	56%

Källa: Skolverket

Det genomsnittliga meritvärdet (ett av Skolverket sammanvägt betygsmått) vid avslutning från grundskolans årskurs 9 våren 2013 var för Internationella Engelska Skolan 250 poäng, att jämföras med det nationella genomsnittet på 213 poäng. Samtliga IES-skolor uppnådde ett meritvärde högre än genomsnittet för skolor i Sverige.

På Internationella Engelska Gymnasiet, beläget på Södermalm i Stockholm, är en stor andel av lärarna disputerade.

Som ett viktigt led i kvalitetsarbetet har programmet för "mentor teachers" utvecklats, med "subject specialists" i varje ämne. Några av våra skickligaste lärare följer, stödjer och utvecklar kollegor. Med det ökade antalet skolor och lärare har en regional uppdelning genomförts (Norr, Syd, Mitt-Sverige och Stockholm). Vid regionala konferenser möts lärare inom samma ämnen, liksom andra personalkategorier, för att bearbeta gemensamma frågor och dela erfarenheter. Ett betydande arbete har lagts ner under året på att säkra bästa möjliga tillämpning av nya kursplaner, nytt betygssystem och nya betygskriterier.

Internationella Engelska Skolan har läsåret 2013/14 ca 500 lärare med utländsk bakgrund, oftast med en mer kvalificerad lärarutbildning än vad som varit möjlig att få i Sverige. De ger ett betydande bidrag till svensk skola och till den internationalisering och mångfald i skolan som riksdag och regering har sagt sig vilja se.

För att stärka det systematiska kvalitetsarbetet anställdes från januari 2013 en högt kvalificerad skoljurist på heltid, förra undervisningsrådet på Skolinspektionen Eva Andersson. Från juni 2013 övergick VD Peter Fyles, med gedigen skolbakgrund, till att odelat arbeta med skolornas kvalitet. Som ny VD för företaget anställdes Ralph Riber, med omfattande erfarenhet från att leda större tjänsteföretag samt internationell verksamhet.

Som en förutsättning för den snabba expansionen har ytterligare rekryteringsvägar öppnats i USA, Kanada och Storbritannien. Inriktningen är att ca 40 procent av lärarna inom Internationella Engelska Skolan i Sverige AB ska vara "native English speaking". Skollagen erkänner dessa lärare, med en kvalificerad utländsk examen, som behöriga lärare i våra skolor i Sverige.

Dotterbolaget English Summer School AB har gjort ett uppehåll i de sommarskoleresor som arrangerades 2011 och 2012.

IES International English Schools UK Ltd har under 2012/13 framgångsrikt genomfört första skolåret i Brandon norr om London. Skolan öppnades i september 2012 och har hösten 2013 ca 314 elever. IES UK sköter skolan via ett kontrakt på tio år med den lokala stiftelsen Sabres Educational Trust.

Advisory board

För att stärka den vetenskapliga förankringen för IES arbete med "bilingualism" samt en tydlig struktur som möjliggör fokuserat lärande har styrelsen inrättat ett "advisory board" av ledande forskare.

I rådet ingår följande:

Professor Hans Albin Larsson, Högskolan för lärande och kommunikation i Jönköping
Professor Sangeeta Bagga-Gupta, Örebro universitet samt Vetenskapsrådets utbildningsvetenskapliga kommitté
Docent Lennart Grodin, Stockholms universitet
Professor Torkel Klingberg, Karolinska Institutet
Professor Hugo Lagercrantz, Karolinska Institutet och Astrid Lindgrens barnsjukhus

Rådet leds av docent Hans Bergström.

Ägande

Den 31 augusti 2012 ingick grundaren Barbara Bergström ett partnerskap med TA Associates, ett globalt tillväxtföretag baserat i Boston och London. Stora investerare i de fonder som köpt in sig i Internationella Engelska Skolan är ledande amerikanska universitet, allmännyttiga stiftelser för forskning och liknande ändamål samt pensionssstiftelser för bland annat lärare. Partnerskapet ger styrka för framtiden, särskilt för företagets internationella expansion, samt säkrar IES' fortsatt fristående ställning och utveckling som skolföretag.

Finansieellt

Den exceptionellt snabba expansionen av företaget har krävt stora investeringar. 44,6 miljoner kronor har investerats i skolorna verksamhetsåret 2012/13 för renoveringar, möbler och annan utrustning, IT-struktur, skolgårdar, med mera.

Rörelseresultatet har lyft kraftigt 2012/13 som följd av tidssekvensen vid start av nya skolor samt Internationella Engelska Skolans goda resultat och rykte, som gjort det möjligt att snabbt komma upp i höga elevtal även i nystartade skolor. Årets resultat är det bästa företaget gjort någonsin. Företagets finansiella styrka ger trygghet och stabilitet för föräldrar, elever och anställda. Internationella Engelska Skolan, nu på sitt fjugoårsålder, kan möta det stora långsiktiga ansvar det innebär att driva skolor.

Flerårsjämförelse*

MSEK	12/13	11/12	10/11	09/10	08/09
Nettoomsättning	1 071 320	879 264	689 020	499 225	387 469
Rörelseresultat	111 797	68 939	38 925	33 585	27 909
Rörelseres. i % av nettoomsättningen	10,4%	7,8%	5,6%	6,7%	7,2%
Resultat efter skatt	65 625	41 012	22 701	18 474	17 342
Res. efter skatt i % av nettoomsättningen	6,1%	4,7%	3,3%	3,7%	4,5%
Balansomslutning	451 554	318 549	249 543	195 946	156 663
Soliditet	59,6%	57,9%	53,2%	53,1%	50,4%
Investeringar i skolverksamheten	45	56	53	24	16

* Definitioner av nyckeltal, se tilläggsrapporterna

Särskilda händelser under räkenskapsåret

En förlikning träffades med Eskilstuna kommun rörande kommunens krav på retroaktiv moms på leveranser av skolmat (se förra årets förvaltningsberättelse). Förlikningen resulterade i en återbetalning från kommunen av 1,6 MSEK. Bolaget under året lämnat lån till sitt svenska ägarbolag, Internationella Engelska Skolan i Sverige Holdings III AB, om 157,5 MSEK med en löptid på tio år.

Bolaget har gjort bedömningen att den operationella verksamheten inte kommer att påverkas negativt av denna utlåning, då bolaget har fortsatt god likviditet och räntan på lånet är högre än vad som i rådande marknadsläge skulle erhållas vid placering i bank.

Bolagets förväntade framtida utveckling och väsentliga händelser efter räkenskapsårets utgång

En ny flerårsplan antogs våren 2012 för de närmaste 3-5 åren. Den bygger, vad gäller den svenska verksamheten, på att två nya skolor startas varje år. Samtidigt öppnas "junior schools" (med årskurs 4-5) även i skolor som saknar de lägre årskurserna. I tillägg till affärsplanen prövas också att gå ner i åldrarna till F-3. Utvärderingar genomförs av de första erfarenheterna.

Den kritiska faktorn för expansion är, som tidigare, att vi finner lämpliga skolbyggnader till rimligt pris. Samarbeten har under året utvecklats med seriösa fastighetsföretag som söker byggnader för oss. En personalförstärkning på fastighetssidan har genomförts på huvudkontoret, detta eftersom processen för skoltillstånd och byggnadslov har blivit alltmer komplicerad och tidskritisk.

Hösten 2013 har nya grundskolor startats i Skarholmen, Huddinge och Lund. Samtidigt har en tillbyggnad för Åk 4-5 skett i Örebro. En andra skolbyggnad, den klassiska Buråsskolan, har börjat tas i bruk i Göteborg, i nära samarbete med Göteborgs kommun. Sammantaget har antalet elever ökat med drygt två tusen, till ca 15 400 vid höststarten 2013.

Genom att IES har den helt dominerande delen av sin verksamhet förlagd till grundskolan, möter vi inte problem med sjunkande årskullar på gymnasienivå. De små årskullarna har strax passerat genom grundskolan och växande årskullar kommer underifrån, i grundskoleåldrarna. Vårt enda gymnasium, på Södermalm i Stockholm, är mycket framgångsrikt och har inte drabbats av den elevbrist som påverkat så många andra gymnasier.

Internationella Engelska Gymnasiet har över 700 elever och med stigande intagningspoäng. Som ett led i sin inriktning på att ge den bästa förberedelsen för universitetsstudier, även utomlands, startades IB-program hösten 2012. Det utvidgas hösten 2013. IES är en av få friskolor som fått auktorisation för IB-program.

Analysen genomförs av förutsättningarna för ytterligare expansion internationellt.

Resultatdisposition

Förslag till disposition av bolagets vinst

Till årsstämman förfogande står följande medel:

Balanserad vinst	139 915 647
Årets vinst	<u>65 625 461</u>
	<u>205 541 108</u>
Styrelsen föreslår att medlen disponeras så att i ny räkning överföres	<u>205 541 108</u>
	<u>205 541 108</u>

Resultaträkning KSEK	Not	2012-07-01 -2013-06-30	2011-07-01 -2012-06-30
Nettoomsättning	1	1 071 320	879 264
Övriga rörelseintäkter		17 602	9 656
		<u>1 088 922</u>	<u>888 920</u>
Rörelsens kostnader			
Undervisning och måltidskostnader		-162 147	-138 190
Övriga externa kostnader	2,3	-239 062	-219 113
Personalkostnader	4	-541 115	-437 010
Avskrivningar av materiella och immateriella anläggningstillgångar		-34 802	-25 668
		<u>-977 125</u>	<u>-819 981</u>
Rörelseresultat		111 797	68 939
Resultat från finansiella investeringar			
Ränteintäkter och liknande resultatposter		5 296	2 466
Räntekostnader och liknande resultatposter	5	-636	-158
		<u>4 660</u>	<u>2 308</u>
Resultat efter finansiella poster		116 456	71 247
Bokslutsdispositioner			
Avsättning till periodiseringsfond		-30 757	-19 078
Återföring periodiseringsfond		5 200	3 895
		<u>-25 557</u>	<u>-15 182</u>
Resultat före skatt		90 900	56 064
Skatt på årets resultat	6	-25 274	-15 053
		<u>-25 274</u>	<u>-15 053</u>
Årets resultat		65 625	41 012

Balansräkning	Not	2013-06-30	2012-06-30
KSEK			
Tillgångar			
Anläggningstillgångar			
Immateriella anläggningstillgångar			
Datalicenser	7	<u>0</u>	<u>131</u>
		0	131
Materiella anläggningstillgångar			
Byggnader	8	6 178	6 515
Maskiner och inventarier	9	74 612	68 457
Förbättringsutgifter på annans fastighet	10	<u>38 990</u>	<u>35 668</u>
		119 781	110 640
Finansiella anläggningstillgångar			
Andelar i koncernföretag	11	<u>4 225</u>	<u>4 225</u>
		4 225	4 225
Summa anläggningstillgångar		124 006	114 996
Omsättningstillgångar			
Kortfristiga fordringar			
Kundfordringar		12 212	9 850
Övriga fordringar		72	51
Fordringar koncernföretag		166 642	3 509
Förutbetalda kostnader och upplupna intäkter	12	<u>45 027</u>	<u>46 658</u>
		223 951	60 068
Kassa och bank (Limit på 35 MSEK)		103 596	143 485
Summa omsättningstillgångar		327 548	203 552
Summa tillgångar		<u>451 554</u>	<u>318 549</u>

Balansräkning			
KSBK	Not	2013-06-30	2012-06-30
Eget kapital och skulder			
Eget kapital	13		
Bundet eget kapital			
Aktiekapital (1.002 aktier)		100	100
Reservfond		21	21
		<u>121</u>	<u>121</u>
Frätt eget kapital			
Balanserat resultat		139 916	98 904
Årets resultat		65 625	41 012
		<u>205 541</u>	<u>139 916</u>
Summa eget kapital		205 662	140 037
Obeskattade reserver			
Periodiseringsfond	14	84 765	59 208
Ackumulerade avskrivningar utöver plan		1 187	1 187
Summa obeskattade reserver		<u>85 952</u>	<u>60 395</u>
Kortfristiga skulder			
Leverantörsskulder		42 915	36 066
Aktuell skatteskuld		34 973	16 599
Övriga skulder		24 537	17 641
Skulder koncernföretag		5	15
Upplupna kostnader och förutbetalda intäkter	15	57 510	47 795
Summa kortfristiga skulder		<u>159 940</u>	<u>118 117</u>
Summa eget kapital och skulder		<u>451 554</u>	<u>318 549</u>
Ställda säkerheter		Inga	Inga
Ansvarsförbindelser			
Fullgörande av driftavtal		Se nedan	Se nedan

Internationella Engelska Skolan i Sverige AB garanterar dotterbolaget IES International English Schools UK Ltd:s fullgörande av driftavtalet med Sabres Educational Trust avseende en skola i England omfattande ca 500 elever med en avtalstid t.o.m. 31 augusti 2022.

KASSAFLÖDESANALYS KSEK	Not	2012-07-01 -2013-06-30	2011-07-01 -2012-06-30
Den löpande verksamheten			
Rörelseresultat		111 797	68 938
Justeringar för poster som inte ingår i kassaflödet		34 803	25 624
Realisationsförlust vid utrangering av materiella anläggningstillgångar		758	300
Erhållen ränta mm		5 296	2 466
Erlagd ränta		-636	-158
Betald inkomstskatt		-6 900	-6 704
Kassaflöde från den löpande verksamheten före förändringar av rörelsekapital		145 118	90 466
Kassaflöde från förändringar av rörelsekapital			
Minskning (+)/ökning (-) av fordringar		-163 884	-8 406
Minskning (-)/ökning (+) av kortfristiga skulder		23 448	4 963
Kassaflöde från den löpande verksamheten		4 681	87 023
Investeringsverksamheten			
Förändring övriga långfristiga fordringar		0	500
Förvärv dotterbolag	11	0	-3 175
Förvärv av materiella anläggningstillgångar	8-10	-44 569	-56 323
Försäljning av kortfristiga placeringar		0	80 000
Kassaflöde från investeringsverksamheten		-44 569	21 002
Finansieringsverksamheten			
Utbetald utdelning	13	0	-500
Kassaflöde från finansieringsverksamheten		0	-500
Förändring av likvida medel		-39 889	107 525
Likvida medel vid årets början		143 485	35 960
Likvida medel vid årets slut		103 596	143 485

TILLÄGGSUPPLYSNINGAR

Redovisningsprinciper

Årsredovisningen har upprättats enligt Årsredovisningslagen och med tillämpande av allmänna råd, rekommendationer samt uttalanden från Bokföringsnämnden. För det fall allmänt råd från Bokföringsnämnden saknas för en för företaget väsentlig fråga har vägledning hämtats från Redovisningsrådets rekommendationer samt uttalande från dess akutgrupp.

Värderingsprinciper mm

Tillgångar, avsättningar och skulder har värderats till anskaffningsvärdet om inget annat anges nedan.

Fordringar

Fordringar har upptagits till de belopp varmed de beräknas inflyta. Utländska fordringar har upptagits till det lägsta av anskaffnings- och balansdagens kurs.

Intäktsredovisning

Intäkter har upptagits till verkligt värde av vad som erhållits eller kommer att erhållas.

Anläggningstillgångar

Anläggningstillgångar värderas till anskaffningsvärde med avdrag för ackumulerade avskrivningar. Avskrivningar görs enligt systematisk plan över tillgångarnas nyttjandeperiod enligt nedanstående förteckning:

Avskrivningstider:	<u>Antal år</u>
Hysesrätt	5
Förbättringsutgift på annans fastighet	5, 20
IT-utrustning	3
Kopieringsmaskiner/skrivare	4
Övriga inventarier	5
Byggnader	25, 50

Koncernredovisning

Moderbolaget upprättar ej koncernredovisning med hänsyn till Årsredovisningslagens 7 kap 3a§ att dotterbolagen English Summer School AB och IES UK Schools LLP är av ringa betydelse.

Definition av nyckeltal

Sollditet: Justerat eget kapital i procent av balansslutningen

Resultat i % av nettoomsättningen: Resultat efter skatt procent av nettoomsättningen

Not 1	Nettoomsättning	2012/2013	2011/2012
Nettoomsättningen fördelar sig på geografiska marknader enligt följande			
Nettoomsättningen uppdelad på geografiskt område			
	Järfalla	41 156	39 008
	Linköping	65 669	57 912
	Gävle	94 647	87 608
	Örebro	38 787	37 034
	Enskede	78 710	77 243
	Bromma	76 337	59 307
	Täby	75 556	71 101
	Eskilstuna	86 379	76 476
	Södermalm	58 555	55 455
	Sundsvall	52 165	44 347
	Jönköping	66 123	49 729
	Karlstad	46 381	32 417
	Göteborg	42 822	38 857
	Nacka	71 659	59 610
	Borås	37 677	27 781
	Hässelby	52 756	37 976
	Uppsala	44 267	27 404
	Västerås	31 406	0
	Halmstad	10 266	0
		<u>1 071 320</u>	<u>879 264</u>

Inköp och försäljningar mellan koncernföretag

Under året har koncernintern försäljning om 468 KSEK ägt rum.

Not 2	Leasingavtal	2012/2013	2011/2012
Under året har företagets leasingavtal uppgått till			
		<u>163</u>	<u>104</u>
		163	104

Not 3	Arvode och kostnadsersättning	2012/2013	2011/2012
<i>Ernst & Young AB</i>			
	Revisionsuppdrag	358	857
	Revisionsverksamhet utöver revisionsuppdraget	0	668
	Skatterådgivning	253	117
	Övriga tjänster	<u>0</u>	<u>0</u>
		611	1 642

Med revisionsuppdrag avses granskning av årsredovisningen och bokföringen samt styrelsens och verkställande direktörens förvaltning. Övriga arbetsuppgifter det ankommer på bolagets revisor att utföra samt rådgivning eller annat biträde som förordats av iakttagelser vid sådan granskning eller genomförande av sådana övriga arbetsuppgifter. Allt annat är andra uppdrag.

Not 5	Räntekostnader och liknande resultatposter	2012/2013	2011/2012
	Räntor och liknande resultatposter	-136	-108
	Valutaförluster	-500	-50
		<u>-636</u>	<u>-158</u>

Not 6	Skatt på årets resultat	2012/2013	2011/2012
	Aktuell skatt - årets	24 267	15 053
	Skatt hänförlig till tidigare år	606	0
	Skatt på grund av ändrad taxering 2012	401	0
		<u>25 274</u>	<u>15 053</u>

Not 7	Datalicenser	2013-06-30	2012-06-30
	Ingående anskaffningsvärden	713	713
	Inköp	0	0
	Utgående ackumulerade anskaffningsvärden	713	713
	Ingående avskrivningar	-582	-439
	Årets avskrivningar	-131	-143
	Utgående ackumulerade avskrivningar	<u>-713</u>	<u>-582</u>
	Utgående redovisat värde	0	132

Avskrivning enligt plan beräknas på en nyttjandeperiod av 5 år

Not 8	Byggnader	2013-06-30	2012-06-30
	Ingående anskaffningsvärden	8 429	8 429
	Inköp	0	0
	Utgående ackumulerade anskaffningsvärden	8 429	8 429
	Ingående avskrivningar	-1 914	-1 576
	Årets avskrivningar	-337	-338
	Utgående ackumulerade avskrivningar	<u>-2 251</u>	<u>-1 914</u>
	Utgående redovisat värde	6 178	6 515

Avser byggnader på ofri grund

Avskrivning enligt plan på byggnader beräknas på en nyttjandeperiod av 25 år och 50 år

	2013-06-30	2012-06-30
Not 9 Maskiner och inventarier		
	131 571	91 100
Ingående anskaffningsvärdet	39 037	41 099
Inköp	-935	-628
Utrangeringar	169 673	131 571
Utgående ackumulerade anskaffningsvärdet	-63 114	-39 937
Ingående avskrivningar	178	328
Utrangeringar	-32 125	-23 505
Årets avskrivningar	-95 060	-63 114
Utgående ackumulerade avskrivningar	74 612	68 457
Utgående redovisat värde		

Avskrivning enligt plan beräknas på en nyttjandeperiod av 3-5 år

	2013-06-30	2012-06-30
Not 10 Förbättringsutgifter på annans fastighet		
	40 223	24 998
Ingående anskaffningsvärdet	5 532	15 225
Inköp	45 755	40 223
Utgående ackumulerade anskaffningsvärdet	-4 555	-2 915
Ingående avskrivningar	-2 209	-1 640
Årets avskrivningar	-6 764	-4 555
Utgående ackumulerade avskrivningar	38 990	35 668
Utgående redovisat värde		

Avskrivning enligt plan beräknas på en nyttjandeperiod av 5 år och 20 år

	2013-06-30	2012-06-30
Not 11 Andelar i koncernföretag		
	50	50
Aktier English Summer School AB	1 000	1 000
Villkorat aktieägartillskott English Summer School AB	3 175	3 175
Andel IES English Schools LLP	4 225	4 225

Uppgift om dotterföretag	Org.nr	Säte	Eget kapital	Årets resultat
English Summer School AB	556823-4271	Stockholm	1 589	141
IES UK Schools LLP	OC372913	UK	2 998	-43

Uppgift om dotterföretag	Kapitalandel	Röstandel	Antal andelar	lokfört värde
English Summer School AB	100%	100%	50	1 050
IES UK Schools LLP	99,99	99,99	99,99	3 175

IES UK Schools LLP har även ett 100% ägt dotterbolag IES International English Schools Ltd

Indirekt ägande	Org.nr	Säte	Eget kapital	Årets resultat
IES UK Schools LLP	7780308	UK	277	-2 090
IES International English Schools Ltd				

Not 12	Förutbetalda kostnader och upplupna infäkter	2013-06-30 2012-06-30	
		36 868	37 927
	Förutbetalda hyror	21	1 362
	Förutbetald kostnad för data trafik	312	1 032
	Upplupen räntetäkt	0	689
	Förutbetald kostnad för Schoolsoft	3 148	672
	Förutbetald licenskostnad	589	456
	Förutbetald företagsförsäkring	618	2 324
	Förutbetalda böcker och undervisningsmaterial (HT 2013)	269	0
	Förutbetald leasingavgift bilar	0	486
	Förutbetald kostnad datadrift	571	53
	Förutbetald hyres/kopieringskostnad	2 631	1 659
	Övriga förutbetalda kostnader	45 027	46 658

Not 13	Eget kapital	Aktiekapital		Reservfond		Fritt eget kapital	
	Belopp vid årets ingång	100		21		139 916	
	Resultatdisposition enl. beslut av årsstämman:					0	
	Utdelning till aktieägare					65 625	
	Årets vinst						
	Belopp vid årets utgång	100		21		205 541	

Not 14	Periodiseringsfond	2013-06-30	2012-06-30
	Periodiseringsfond taxering 2008	0	5 200
	Periodiseringsfond taxering 2009	6 990	6 990
	Periodiseringsfond taxering 2010	8 200	8 200
	Periodiseringsfond taxering 2011	8 864	8 864
	Periodiseringsfond taxering 2012	10 876	10 876
	Periodiseringsfond taxering 2013	19 078	19 078
	Periodiseringsfond taxering 2014	30 757	0
		<u>84 765</u>	<u>59 208</u>

Not 15	Upplupna kostnader och förutbetalda intäkter	2013-06-30	2012-06-30
	Upplupen semester- och ferielöneskuld	38 910	32 213
	Upplupen AGA på semester- och ferielöneskuld	11 704	9 679
	Övriga upplupna kostnader	6 896	5 903
		<u>57 510</u>	<u>47 795</u>

Underskrifter

Täby den 14 okt 2013


Barbara Bergström

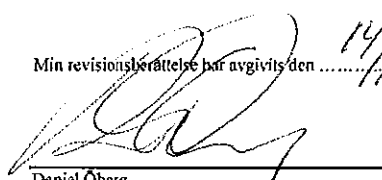

Birker Bähnsen


Ralph Ribbe

VD


Christopher Parkin

Min revisionsberättelse har avgivits den 14/10 2013


Daniel Öberg

Auktoriserad revisor