



Diarienummer: 13KS/0041

Kommunstyrelsen

Datum: 2014-04-08

Lars Fladvad, utvecklingschef

## Befolkningsprognos 2014 - 2023

### Förslag till beslut

Befolknings- och delområdesprognos för perioden 2014-2023 godkänns.

### Beslutsnivå

Kommunstyrelsen

### Bakgrund och fakta

Värmdö kommuns befolkning ökar med cirka en procent per år (cirka 400 personer). Som mest har kommunen ökat med tre procent. Vid årsskiftet hade kommunen cirka 39 800 invånare. Sett över en tioårsperiod har det varit stora årliga variationer i tillväxten, som gör det svårt att beräkna en mera exakt årlig tillväxt.

Regionen växer med cirka 35 000 invånare per år, men kommuner i regionens periferi har svag eller ingen tillväxt. Det hänger samman med svårigheterna att få igång bostadsbyggande i regionens ytterområden. Pris och efterfråga korrelerar inte.

I överensstämmelse med den regionala utvecklingsplanen, RUFSS 2010, innehåller kommunens två utvecklingsalternativ, ett lågt alternativ med en tillväxt med cirka 600 invånare per år och ett högt alternativ med en ökning på cirka 900 invånare per år. Det årliga bostadsbyggandet beräknas till ungefär 50 småhus och 100 lägenheter i lågalternativet samt 100 respektive 200 i högalternativet. Till det kommer permanentning av fritidshus med mellan 150 till 200 hus per år. Mot slutet av perioden beräknas permanentningen minska till 100 till 150 hus per år.

Under perioden 2004-2007 ökade kommunen med mellan 800-1000 invånare. Efter det har ökningen legat på 400-500 invånare per år. Det betyder att utfallet varit något lägre än det låga utvecklingsalternativet. Under hösten 2013 har en del nya byggprojekt inletts i Gustavsberg som gör att allt pekar mot att utvecklingen i inledningen av perioden 2014-2023 kommer att följa den lägre prognosen. I slutet av perioden beräknas flera projekt i tätorterna komma igång och därmed bedöms tillväxten bli något högre.

Tillväxten är nu cirka 400 invånare per år mot ansatsen i prognosen på 600. Anledningen till att en ökning förväntas om några år hänger samman med bland annat att flera byggare har projekt på gång i kommunen. Med fler aktörer bör förutsättningarna att få igång byggprojekt öka eftersom man vill realisera investeringar i mark och planering.



### **Fruksamhetstal**

I samband med bedömning av bostadsbyggande görs antaganden om den framtida fruktsamheten, dödligheten, in- och utflyttningen. I prognoser på 10 års sikt är antaganden om fruktsamhet och inflyttning svårbedömda. På kort sikt utgår man från tidigare års utfall.

Värmdö kommun hade ett summerat fruktsamhetstal på 2,12 barn per kvinna 2013. I länet var motsvarande värde 1,88 och i riket 1,89. Kvinnor i Värmdö kommun har en relativt hög fruktsamhet i 25-årsåldern jämfört med länet som helhet där den är som högst kring 30 års ålder.

I prognosens 2014-2023 har fruktsamheten bestämts till 2,12 barn per kvinna under hela perioden. Under förutsättningarna att bostadsbyggande uppgår till 50 småhus och 100 lägenheter per år bör antagandet ses som rimligt

Under perioden 2014-2023 beräknas antalet födda vara mellan 400 och 500 barn per år. Lägre i periodens inledning och högre i slutet.

### **Utgångspunkter för befolkningsprognos 2014 -2023**

Mest avgörande för utvecklingen är om bostadsbyggandet kommer igång efter att ha legat på väldigt låga nivåer i drygt fem år. Kontakter med byggbranschen visar på en sannolik ökning av främst lägenheter, men också radhusbebyggelse. Mot slutet av perioden kan efterfrågan på bostäder öka ytterligare om konjunkturen är hög. Det finns planlagda områden med möjlighet att bygga både hyresrätter, bostadsrätter och småhus.

I kommunens ytterområden har utvecklingen under de senaste åren varit negativ. Unga familjer har flyttat och det har gjort att underlaget för kommunal service sviktar. Någon förändring här väntas inte för att det inte finns byggplaner i dessa områden.

Permanentningen fortsätter, men troligen främst i mera centralt belägna områden där kommunalt VA byggs ut och byggrätterna utökas.

### **Konsekvenser för miljön**

En snabbare tillväxt innebär att mera mark tas i anspråk för bebyggelse. Men eftersom allt mer av samhällsutvecklingen sker i kommunens tätorter är påverkan på mark och vatten rimlig.

### **Konsekvenser för medborgarna**

En viss tillväxt gagnar samhället för att underlag för offentlig och kommersiell service lättare kan bibehållas eller förstärkas.

### **Ekonomiska konsekvenser**

En balanserad utveckling är positiv för kommunens och civilsamhällets ekonomi.

### **Handlingar i ärendet**

Befolknings- och delområdesprognos för 2014-2023 redovisas i bilaga.

### **Bedömning**

För en kommun med variation i tillväxt beroende på konjunktur är det lämpligt att redovisa en befolkningsprognos med alternativa nivåer. De nivåer som valts speglar de senaste årens tillväxt på cirka en procent och tillväxten under rekordåren med tre procent per år. Även under 2014 är det lämpligt att välja det låga tillväxtalternativet som utgångspunkt för beräkning av kommunens utveckling.



**Handlingar i ärendet**

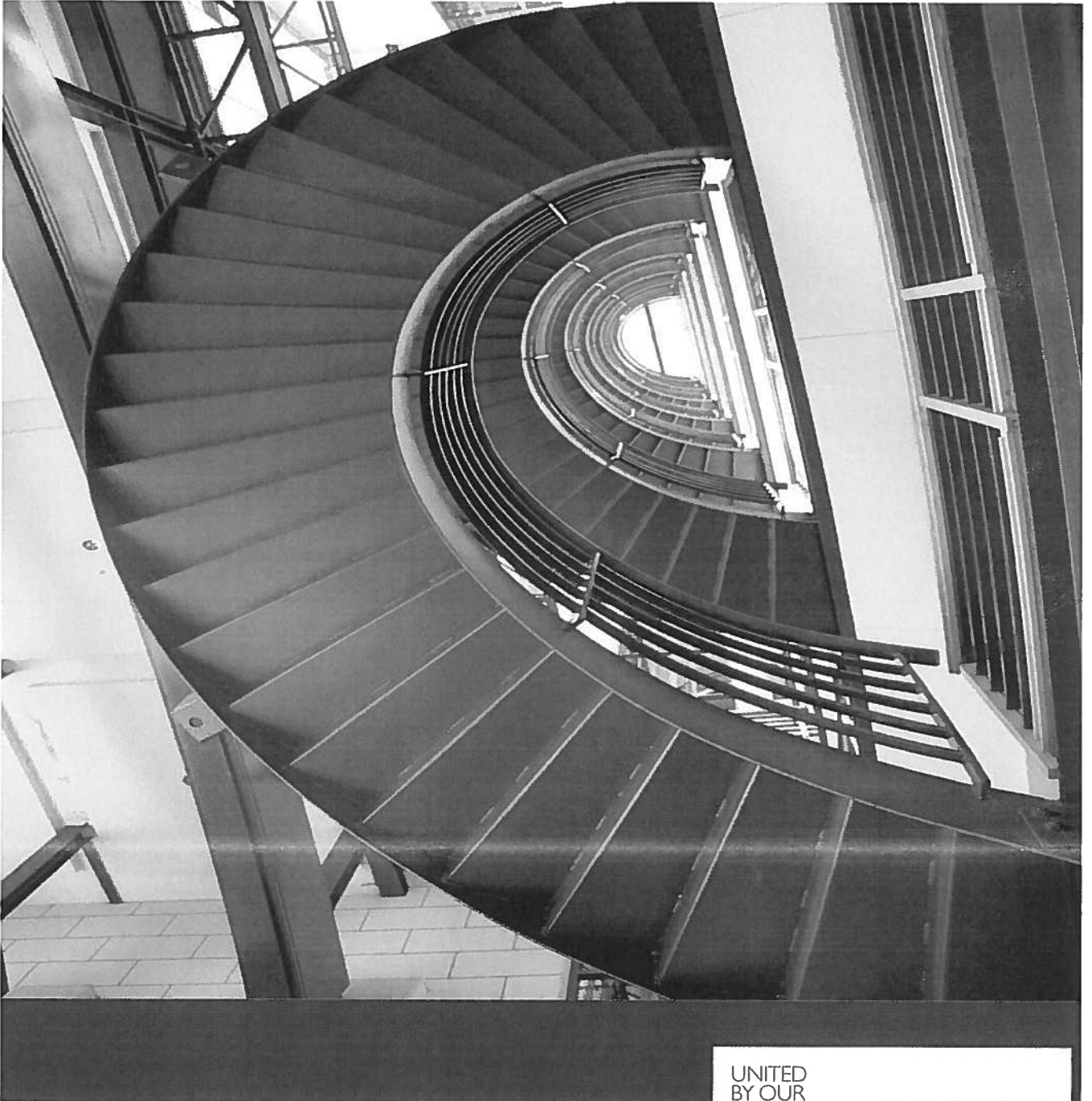
- 1 Rapport. Befolkningsprognos 2014-2023 Biläggs  
Värmdö kommun.

A handwritten signature in blue ink, appearing to read 'Stellan Folkesson'.

Stellan Folkesson  
Kommundirektör

Maria Larsson Ajne  
Kanslichef





UNITED  
BY OUR  
DIFFERENCE



RAPPORT

## **Befolkningsprognos 2014-2023**

Värmdö kommun

2014-04-07

**Analys & Strategi**

Titel: Befolkningsprognos 2014 - Värmdö kommun  
Redaktör: Ulrika Isberg, Martin Lagnerö  
WSP Sverige AB  
Arenavägen 7  
121 88 Stockholm-Globen  
Tel: 010-722 50 00  
E-post: [info@wspgroup.se](mailto:info@wspgroup.se)  
Org nr: 556057-4880  
Styrelsens säte: Stockholm  
[www.wspgroup.se/analys](http://www.wspgroup.se/analys)

# Förord

På uppdrag av Värmdö kommun har WSP Analys & Strategi beräknat en befolkningsprognos för perioden 2014-2023, enligt två alternativa scenarier. Prognosen utgår från den folkbokförda befolkningen i kommunen per ålder och kön 31 december år 2013.

I denna rapport redovisas en prognos för hela kommunen. I slutet av rapporten finns tabeller med uppdelning i åldersklasser för prognosperioden 2014-2023. I april publiceras en prognos för kommunens delområden.

Prognosens baseras på kommunens antagande om bostadsbyggande. Uppgifter om det framtida bostadsbyggandet har kommunen fått från byggföretag och från pågående och planerad detaljplanering.

Befolkningsutvecklingen i kommuner liknande Värmdö varierar över tiden främst till följd av konjunktursvängningar. I Värmdö har tillväxten varierat mellan 1.0 och 3.0 procent.

För att bedöma den långsiktiga utvecklingen utgår prognosen från ett lågt och ett högt tillväxtalternativ. Motsvarande tillväxtalternativ redovisas i den regionala utvecklingsplanen, RUFS 2010.

Vid förfrågningar angående prognosen kontakta Lars Fladvad, e-post [lars.fladvad@varmdo.se](mailto:lars.fladvad@varmdo.se), eller Annica Lempke, e-post [annica.lempke@varmdo.se](mailto:annica.lempke@varmdo.se).

Värmdö 2014-04-09

# Innehåll

1	BEFOLKNINGSUTVECKLING UNDER ÅR 2013.....	5
2	SAMMANFATTNING AV PROGNOSEN .....	6
3	METOD .....	9
3.1	Så görs prognosen .....	9
3.2	Prognosantaganden .....	10
4	TABELLER.....	14
4.1	Befolkning i kommunen 0-20 år per ettårsklass .....	14
4.2	Befolkning i Värmdö kommun per åldersklass .....	16
4.3	Befolkningsförändring, antal personer, i kommunen per åldersklass .....	18
4.4	Befolkningsförändring, procent, i kommunen per åldersklass .....	19
4.5	Befolkningsförändringar .....	20



# 1 Befolkningsutveckling under år 2013

Under år 2013 ökade befolkningen i Värmdö kommun med 397 personer från 39 387 till 39 784 invånare. Detta motsvarar en befolkningstillväxt på 1,0 procent. I Stockholms län ökade befolkningen med 1,7 procent under samma period. I riket var tillväxten 0,8 procent.

Det föddes 430 barn i Värmdö kommun under år 2013 och 211 personer avled, vilket betyder att födelseöverskottet var 219 personer. Året med flest antal födda i kommunen hittills var 2006 med 528 födda. Under året flyttade 2 413 personer till kommunen och 2 227 personer flyttade därifrån, vilket innebär ett flyttningsnetto på 180 personer. Anledningen till att summan av födelseöverskott och flyttningsnetto inte stämmer exakt med den totala befolkningsökningen beror på att SCB har gjort justeringar för händelser (födslar, dödsfall, in- och utflyttningar) som har rapporterats under 2013 men som har inträffat tidigare.

En nedbrytning på åldersklasser visar att antalet invånare i åldersklasserna 1-5 år, 13-18 år och 30-44 år minskade, medan antalet invånare i övriga åldersklasser ökade. Åldersgruppen 70-74 år ökade mest i antal personer. I relativa tal ökade åldersklassen +90 år mest.

Tabell 1 Befolkning i Värmdö kommun den 31 december år 2012 och 2013 per åldersklass

Åldersklass	2012	2013	Absolut förändring	Relativ förändring (%)
0	438	449	11	2,5
1-5	2 836	2 739	-97	-3,4
6-12	4 318	4 463	145	3,4
13-15	1 532	1 526	-6	-0,4
16-18	1 625	1 520	-105	-6,5
19	513	560	47	9,2
20-29	3 562	3 674	112	3,1
30-44	8 270	8 103	-167	-2,0
45-64	10 431	10 547	116	1,1
65-69	2 434	2 519	85	3,5
70-74	1 445	1 616	171	11,8
75-79	902	935	33	3,7
80-84	565	590	25	4,4
85-89	354	359	5	1,4
90-w	162	184	22	13,6
Summa	39 387	39 784	397	1,0

## 2 Sammanfattning av prognosen

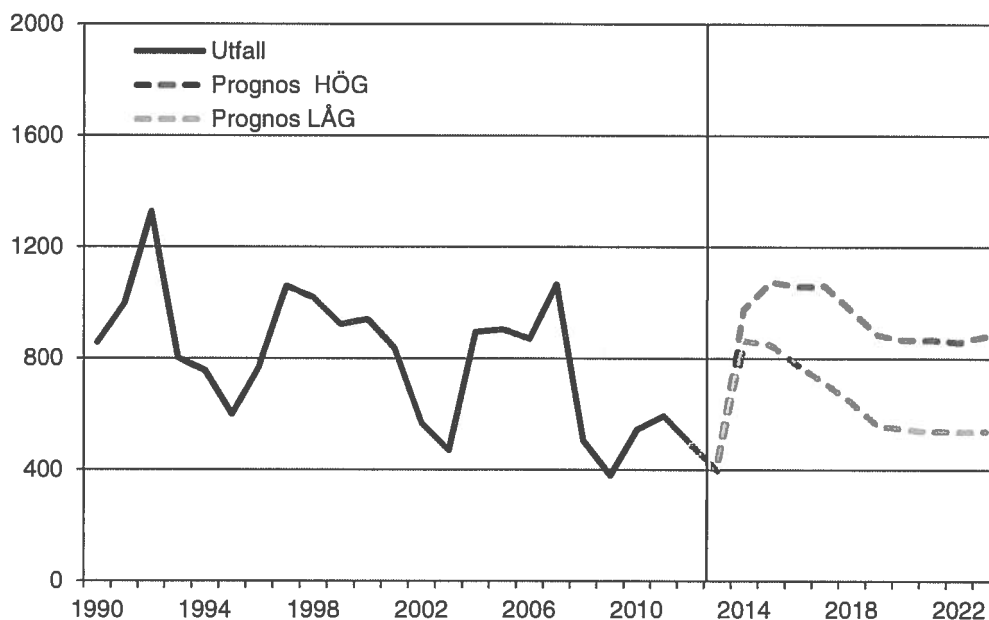
Kommunprognosen utgår från befolkningen i kommunen fördelat efter ålder och kön den 31 december år 2013 och baseras på statistik över antalet födda, döda samt in- och utflyttare under år 2013. Prognosen bygger även på planerat bostadsbyggande i kommunen under prognosperioden.

Två alternativa prognoser presenteras beroende på om bostadsbyggandet utvecklas enligt ett låg- eller ett högscenario. Detaljer kring låg- och högalternativen redovisas i Tabell 4 i kapitel 3.2 Prognosantaganden.

### Prognosresultat

Enligt prognosen beräknas befolkningen i kommunen öka med runt 8 000 personer mellan år 2013 och 2023 i lågalternativet, och med knappt 12 000 personer i högalternativet. Det motsvarar en ökning med 20 respektive 30 procent. År 2023 beräknas antalet invånare vara knappt 48 000 i lågalternativet och drygt 51 500 i högalternativet. I Diagram 1 visas den årliga befolkningsförändringen historiskt och enligt prognosen fram till och med år 2023 för de två alternativa prognoserna. Befolkningen beräknas öka varje år under prognosperioden. År 2015 till 2018 bedöms befolkningstillväxten bli som störst till följd av ett relativt stort antal planerade inflyttningsklara bostäder under dessa år i bägge prognosalternativen.

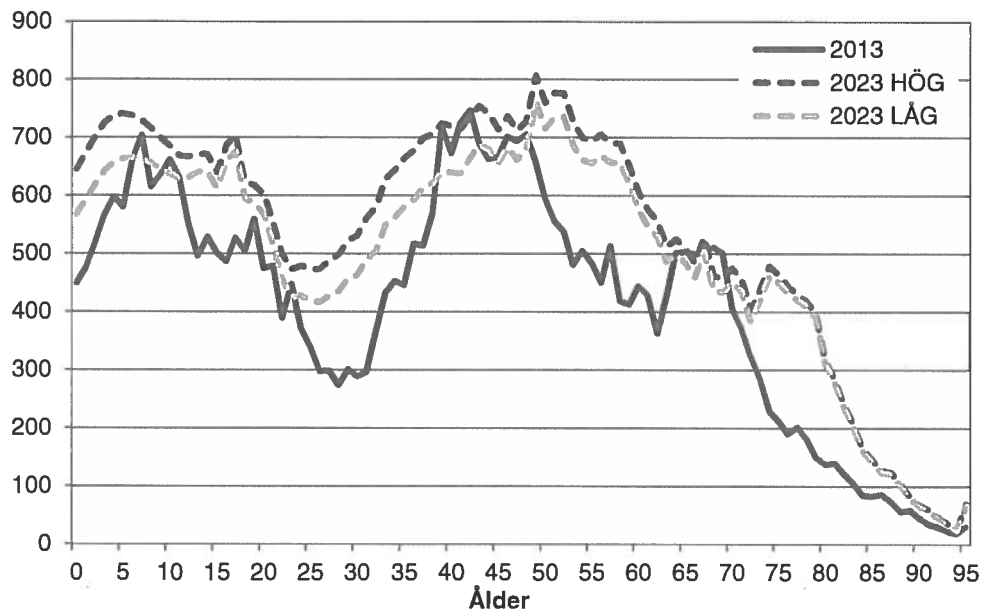
Diagram 1 Årlig befolkningsförändring i antal personer Värmdö kommun historiskt sett samt enligt prognos för år 2014-2023 med Hög- och Lågalternativ



Befolkningens åldersfördelning i Värmdö kommun år 2013 och hög- och lågalternativ för år 2023 framgår av

Diagram 2. Den största ökningen i absoluta tal beräknas ske för personer i åldrarna 20-64 år samt för personer i åldersklassen 75-79 år.

Diagram 2 Befolkningens åldersstruktur i Värmdö kommun år 2013 och prognos för år 2023 med Hög- och Lågalternativ



## I

Tabell 2 visas den faktiska befolkningen den 31 december år 2013 och den prognostiserade år 2023 för det två alternativa prognoserna. Av tabellen framgår att den största relativa ökningen beräknas ske för åldrarna över 75 år.

Tabell 2 Befolkningen i Värmdö kommun 31 december 2013 samt prognos för 2023 med Hög- och Lågalternativ, per åldersklass samt förändringen i absoluta och relativa tal

Ålders- klass	2013	HÖGALTERNATIV			LÅGALTERNATIV		
		2023	Absolut förändring	Relativ förändring (%)	2023	Absolut förändring	Relativ förändring (%)
0	449	600	151	34%	541	92	20%
1-5	2 739	3 344	605	22%	3 035	296	11%
6-12	4 463	4 682	219	5%	4 392	-71	-2%
13-15	1 526	1 931	405	27%	1 864	338	22%
16-18	1 520	1 967	447	29%	1 903	383	25%
19	560	599	39	7%	576	16	3%
20-29	3 674	4 765	1 091	30%	4 374	700	19%
30-44	8 103	9 410	1 307	16%	8 527	424	5%
45-64	10 547	13 196	2 649	25%	12 603	2 056	19%
65-69	2 519	2 371	-148	-6%	2 277	-242	-10%
70-74	1 616	2 196	580	36%	2 118	502	31%
75-79	935	2 126	1 191	127%	2 087	1 152	123%
80-84	590	1 201	611	104%	1 182	592	100%
85-89	359	578	219	61%	566	207	58%
90-w	184	304	120	65%	297	113	61%
Summa	39 784	49 269	9 485	24%	46 342	6 558	16%

## 3 Metod

I följande avsnitt redogörs för hur befolkningsprognosen beräknas, samt vilka specifika antaganden som gjorts för Värmdö kommun.

### 3.1 Så görs prognosen

För en kommun som är en viktig del av en sammanhängande arbets- och bostadsmarknadsregion, vilket är fallet för kommunerna i Stockholms län, är det utbudet av bostäder som till stor del bestämmer befolkningsutvecklingen. Antaganden om byggandet i kommunen är därför avgörande för prognosresultaten.

Därutöver påverkar fyra faktorer hur befolkningen förändras till struktur och antal: inflyttning, utflyttning, födsel och död. Denna prognos utgår från befolkningen den 31 december år 2013. Därefter görs framskrivningen ett år i taget fram till år 2023.

#### Boende

Den totala befolkningen i kommunen under prognosperioden beror förutom på bostadsbyggandets omfattning även på befolkningsutvecklingen i det befintliga bostadsbeståndet. I det befintliga bostadsbeståndet har vi en så kallad utglesning som är beroende av bostädernas typ och ålder, men även av förhållandena på bostadsmarknaden i stort.

#### Flyttande

I prognosen bestäms antalet inflyttare utifrån bostadsbeståndet, både i de befintliga bostäderna inklusive utglesningen och i de planerade nya bostäderna. Åldersfördelningen på inflyttarna bestäms av hur fördelningen sett ut under tidigare år. Antalet utflyttare beräknas genom att utflyttarrisker appliceras på befolkningen. Utflyttarriskerna anger sannolikheten att flytta ut från kommunen under ett år för personer i olika åldrar.

#### Födsel och död

Hur många människor som dör beror på befolkningens ålders- och könsammansättning. Antalet avlidna beräknas i prognosen genom att ålders- och könsspecifika dödsrisker appliceras på befolkningen.

Hur många barn som föds beror på hur många kvinnor i barnafödande åldrar som bor i kommunen och andelen kvinnor som föder barn. I demografitermer talar vi om åldersspecifika fruktsamhetstal, vilka anger antal födda barn per kvinna i en viss ålder.

I prognosen antas dödsriskerna och fruktsamhetstalen utvecklas över tid på samma sätt som antagits för riket i SCB:s senaste befolkningsprognos, medan inflyttarstruktur och utflyttarrisker antas vara konstanta över åren.

## 3.2 Prognosantaganden

Som redogörs för ovan finns det ett antal olika faktorer som påverkar hur befolkningen i ett område förändras med avseende på storlek och struktur. Vilka antaganden som görs kring dessa faktorer är avgörande för prognosresultatet.

### Byggande

Det planerade bostadsbyggandet är av stor betydelse för prognosen. Om det planerade bostadsbyggandet senareläggs eller förändras uppkommer fel i prognosen. Säkerheten i antaganden om byggplaner är således av stor betydelse för säkerheten i befolkningsprognosen.

För varje tillkommande lägenhet i flerbostadshus antas 1,35 personer flytta till kommunen. För varje nytt småhus antas 2,95 personer flytta in. Permanentade fritidshus har en annan åldersfördelning än nyproducerade småhus och antas ha en inflyttning på 1,95 personer per hus.

Tabell 4 Antagande om antal inflyttningsklara bostäder i Värmdö under åren 2014-2023

LÅGALTERNATIV											
Bostadstyp	2014	2015	2016	2017	2018	2019	2020	2021	2022	2023	Summa
Flerbostadshus	60	90	100	120	130	130	130	130	130	130	1 150
Småhus	35	50	50	50	50	50	50	50	50	50	485
Permanentning fritidshus	150	130	125	120	120	120	115	110	110	110	1 210
Summa	245	270	275	290	300	300	295	290	290	290	2 845

HÖGALTERNATIV											
Bostadstyp	2014	2015	2016	2017	2018	2019	2020	2021	2022	2023	Summa
Flerbostadshus	60	125	185	230	230	230	230	230	230	230	1 980
Småhus	40	70	70	80	85	85	85	90	90	100	795
Permanentning fritidshus	200	190	180	175	165	165	155	150	145	140	1 665
Summa	300	385	435	485	480	480	470	470	465	470	4 440

### Utglesning

De senaste femton åren har Värmdö kommun haft en förtätning i det befintliga bostadsbeståndet på cirka 1 procent per år. Enstaka år har förtätningen varit så hög som 1,6-1,7 procent. Men vissa år har bostadsbeståndet glesats ur med nästan lika mycket.

Under de första fem prognosåren antas en förtätning ske i det befintliga bostadsbeståndet. I prognosen antas förtätningen bidra till en ökning av den befintliga befolkningen med 1,0 procent år 2014. För år 2015 antas förtätningen vara 0,8 procent, 2016 0,6 procent, 2017 0,4 procent och 2018 0,2 procent. Från 2019 till 2023 antas ingen utglesning eller förtätning ske.

## Flyttningar

Vid beräkningarna av flyttandet till och från kommunen har de utflyttarrisker och inflyttarandelar som redovisas i Diagram 3 och Diagram 4 antagits. Dessa bygger på historisk statistik för kommunen. Utflyttarriskerna är störst i 20-25-årsåldern, något tidigare för kvinnor än för män. Exempelvis är risken att en kvinna i 22-årsåldern flyttar ifrån Värmdö kommun knappt 22 procent per år. Motsvarande risk bland männen i samma ålder är lite drygt 16 procent. Inflyttningen till Värmdö kommun är störst i åldersgruppen 20-40 år samt bland barn i förskoleåldern. Nära hälften av personerna som flyttar till Värmdö kommun är i åldrarna 20-40 år.

Diagram 3 Utflyttarrisker per ålder och kön

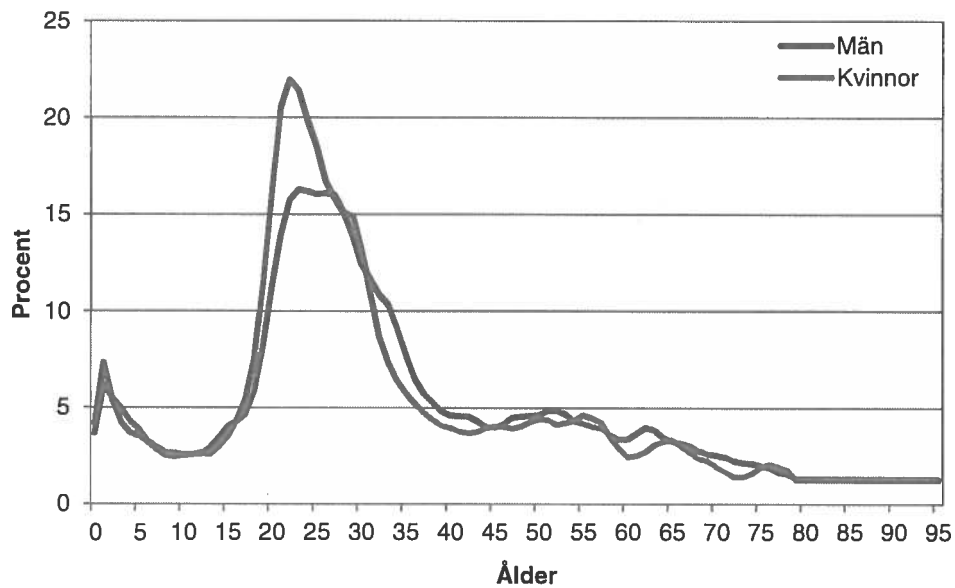
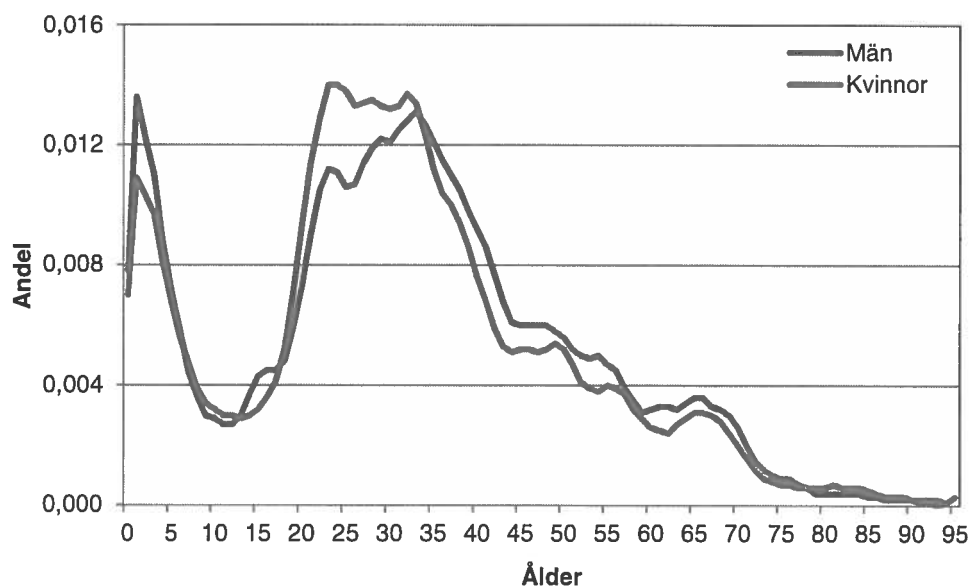


Diagram 4 Inflyttarandelar per ålder och kön

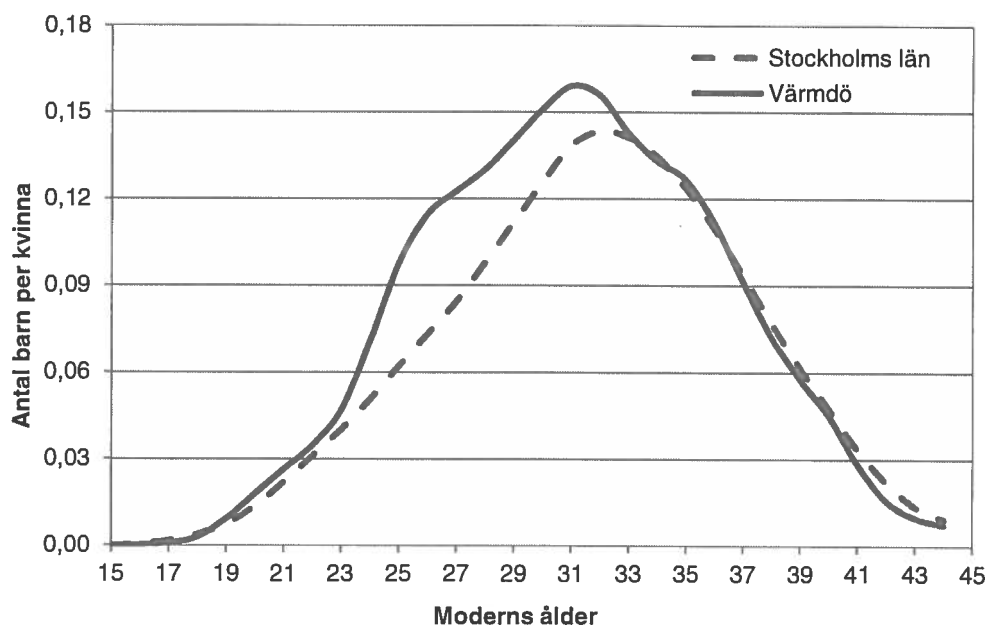


## Fruksamhet

De åldersspecifika fruktsamhetstalen för kvinnor i Värmdö kommun som används i prognosen visas i nedanstående diagram tillsammans med fruktsamhetstalen för kvinnor i Stockholms län. Värmdö kommun hade år 2013 ett summerat fruktsamhetstal på 2,12 barn per kvinna. I Stockholms län var det summerade fruktsamhetstalet 1,88 år 2013 medan det i riket var 1,89. I diagrammet syns att fruktsamheten är som störst för åldrarna strax över 30 år. För dessa åldrar förväntas ungefär var sjätte kvinna i kommunen föda barn under året. I diagrammet kan man även se att Värmdö har en relativt högt fruktsamhet från 25-årsåldern jämfört med länet som helhet.

De värden som används i prognosen är ett viktat medelvärde för de fyra senaste åren. Därför används för prognosen ett fruktsamhetstal för Värmdö kommun som ligger strax över nivån för länet. Det summerade fruktsamhetstalet antas ändras framöver i samma takt som SCB antar i sin senaste befolkningsprognos för riket.

Diagram 5 Åldersspecifika fruktsamhetstal, Värmdö kommun och Stockholms län

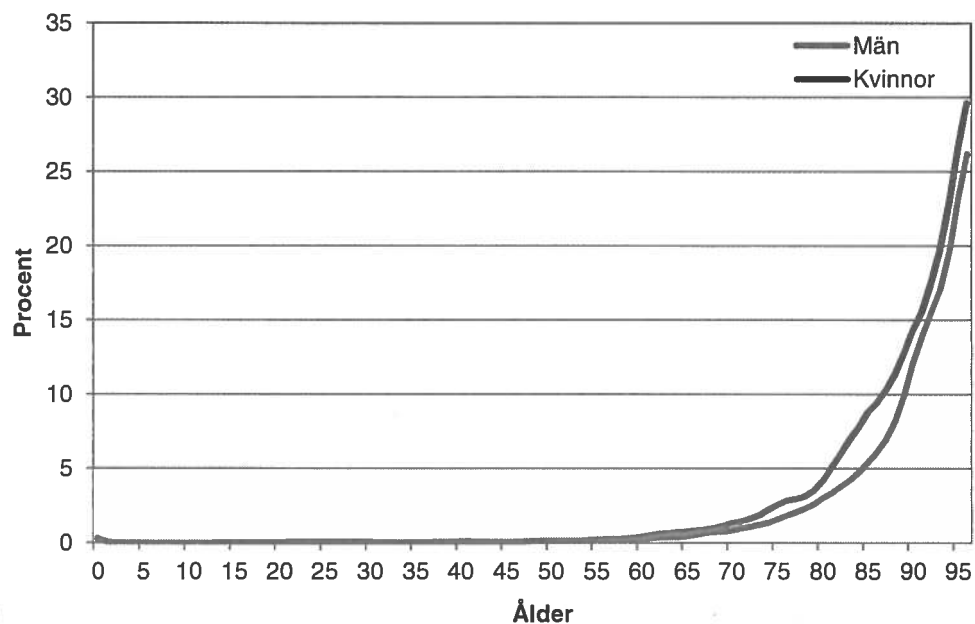




## Dödlighet

Dödsrisker per åldersklass och kön visas i Diagram 6. Dödligheten domineras av höga dödsrisker för de allra äldsta åldersklasserna. Diagrammet visar att risken att en person i 70-årsåldern avlider är ungefär 1 procent per år för kvinnor och 1,5 procent per år för män. Vid 90 års ålder har denna risk ökat till 12 procent för kvinnor respektive 14 procent för män.

Diagram 6 Dödsrisker per ålder och kön



## 4 Tabeller

Befolkningsprognosen för Värmdö kommun redovisas i denna rapport i form av tabeller för kommunen totalt. I april publiceras prognosen för kommunens delområden.

### 4.1 Befolkning i kommunen 0-20 år per ettårsklass

Lågalternativ: Antal personer den 31 december 2013 och prognos 2014-2023

Ålder	2013	2014	2015	2016	2017	2018	2019	2020	2021	2022	2023
0	449	460	474	488	499	508	515	522	528	535	541
1	475	486	497	510	523	531	538	546	552	559	566
2	519	511	523	533	544	555	562	569	577	583	591
3	567	552	545	556	565	575	584	592	599	606	614
4	598	591	577	570	580	588	597	606	613	621	629
5	580	614	608	595	587	596	603	612	621	629	636
6	664	593	626	620	607	599	607	614	623	632	640
7	704	670	601	634	627	614	606	614	621	630	639
8	615	706	673	606	638	631	618	610	618	625	634
9	636	617	706	674	608	639	632	619	612	620	627
10	662	637	618	705	673	609	638	632	620	613	621
11	631	661	636	618	702	671	608	637	631	619	613
12	551	630	659	635	617	699	669	608	636	630	619
13	496	552	629	657	634	616	696	666	607	634	629
14	529	498	553	627	654	631	614	691	662	605	632
15	501	530	500	553	624	650	627	611	685	657	603
16	487	501	529	501	551	619	643	621	606	677	651
17	528	486	500	526	499	546	610	633	613	598	666
18	505	520	482	494	518	493	536	596	618	599	586
19	560	491	505	470	481	502	479	518	572	592	576
20	475	528	471	480	451	460	476	458	492	539	556
Summa	11732	11835	11913	12052	12182	12333	12460	12575	12705	12804	12867

Högalternativ: Antal personer den 31 december 2013 och prognos 2014-2023

Ålder	2013	2014	2015	2016	2017	2018	2019	2020	2021	2022	2023
0	449	462	480	501	519	536	551	564	576	588	600
1	475	489	505	523	544	560	574	589	602	614	627
2	519	514	530	546	565	584	598	612	627	640	653
3	567	555	553	569	586	603	620	634	649	663	677
4	598	593	584	582	599	614	630	647	661	676	691
5	580	616	613	605	604	620	634	650	666	681	696
6	664	594	631	629	621	620	635	649	664	681	695
7	704	671	604	640	639	631	630	645	658	674	690
8	615	707	676	612	647	645	638	636	651	665	680
9	636	618	708	678	616	650	648	641	640	655	668
10	662	637	620	709	680	619	652	650	643	643	657
11	631	661	638	622	709	680	620	653	651	645	644
12	551	631	661	639	623	707	679	621	653	652	646
13	496	553	631	661	639	624	706	679	623	654	653
14	529	499	555	631	660	639	624	704	677	624	654
15	501	530	503	557	631	658	638	624	700	675	624
16	487	502	532	506	558	628	654	635	622	695	672
17	528	487	503	531	507	556	622	647	629	617	687
18	505	521	485	500	527	504	550	612	635	619	608
19	560	493	509	477	491	514	494	536	592	614	599
20	475	530	476	489	463	475	494	478	514	563	582
Summa	11732	11862	11996	12207	12429	12670	12892	13102	13334	13535	13706

## 4.2 Befolkning i Värmdö kommun per åldersklass

Lågalternativ: Antal personer den 31 december 2013 och prognos 2014-2023

Ålder	2013	2014	2015	2016	2017	2018	2019	2020	2021	2022	2023
0	449	460	474	488	499	508	515	522	528	535	541
1-5	2739	2755	2751	2763	2798	2845	2885	2924	2962	2998	3035
6-12	4463	4513	4520	4491	4473	4463	4379	4335	4360	4369	4392
13-15	1526	1580	1682	1837	1912	1897	1937	1968	1954	1897	1864
16-18	1520	1507	1511	1521	1568	1658	1789	1851	1836	1875	1903
19	560	491	505	470	481	502	479	518	572	592	576
20-29	3674	3928	4088	4190	4229	4239	4237	4200	4229	4292	4374
30-44	8103	8127	8133	8109	8099	8136	8115	8216	8314	8409	8527
45-64	10547	10724	11000	11372	11655	11872	12145	12307	12373	12512	12603
65-69	2519	2515	2433	2303	2240	2187	2113	2107	2224	2243	2277
70-74	1616	1866	2067	2221	2327	2405	2400	2330	2218	2163	2118
75-79	935	990	1065	1157	1296	1441	1646	1811	1937	2022	2087
80-84	590	630	679	728	750	791	832	890	962	1070	1182
85-89	359	357	376	394	416	436	461	492	525	540	566
90-w	184	202	211	225	240	246	249	259	272	287	297
Summa	39784	40646	41494	42269	42982	43625	44183	44730	45267	45805	46342

Högalternativ: Antal personer den 31 december 2013 och prognos 2014-2023

Ålder	2013	2014	2015	2016	2017	2018	2019	2020	2021	2022	2023
0	449	462	480	501	519	536	551	564	576	588	600
1-5	2739	2766	2784	2826	2898	2981	3056	3131	3204	3274	3344
6-12	4463	4519	4539	4528	4535	4553	4503	4495	4561	4613	4682
13-15	1526	1582	1689	1849	1930	1922	1968	2006	2000	1953	1931
16-18	1520	1510	1519	1537	1591	1688	1826	1894	1886	1931	1967
19	560	493	509	477	491	514	494	536	592	614	599
20-29	3674	3954	4163	4320	4420	4476	4514	4509	4568	4656	4765
30-44	8103	8161	8236	8300	8399	8539	8619	8817	9012	9199	9410
45-64	10547	10743	11058	11480	11827	12108	12446	12674	12813	13026	13196
65-69	2519	2518	2444	2323	2271	2229	2166	2170	2297	2326	2371
70-74	1616	1867	2073	2232	2345	2432	2437	2376	2275	2230	2196
75-79	935	991	1068	1161	1304	1452	1661	1830	1961	2054	2126
80-84	590	631	680	731	756	798	840	901	975	1086	1201
85-89	359	357	377	396	419	441	467	499	534	550	578
90-w	184	203	211	226	242	248	252	263	277	293	304
Summa	39784	40758	41829	42887	43947	44918	45801	46664	47533	48391	49269

## 4.3 Befolkningsförändring, antal personer, i kommunen per åldersklass

Lågalternativ: Befolkningsförändring 2013 och prognos 2014-2023

Åldersklass	2013	2014	2015	2016	2017	2018	2019	2020	2021	2022	2023
0	11	11	14	14	10	9	7	6	7	6	6
1-5	-97	16	-4	12	35	47	39	40	38	36	37
6-12	145	50	7	-29	-19	-10	-84	-44	26	9	23
13-15	-6	54	102	155	75	-15	40	31	-14	-57	-33
16-18	-105	-13	3	10	47	90	131	62	-14	38	29
19	47	-69	13	-34	11	20	-22	39	54	20	-16
20-29	112	254	160	102	39	9	-2	-37	29	63	82
30-44	-167	24	5	-24	-10	37	-21	101	98	95	118
45-64	116	177	276	372	283	218	272	162	66	140	90
65-69	85	-4	-82	-130	-63	-53	-74	-6	117	19	34
70-74	171	250	201	154	105	79	-5	-71	-111	-56	-45
75-79	33	55	76	91	140	145	206	165	126	86	65
80-84	25	40	48	50	22	40	41	59	72	108	112
85-89	5	-2	19	18	22	20	25	31	33	15	26
90-w	22	18	8	14	15	6	3	10	13	15	10
Summa	397	862	848	775	713	643	557	547	538	537	537

Högalternativ: Befolkningsförändring 2013 och prognos 2014-2023

Åldersklass	2013	2014	2015	2016	2017	2018	2019	2020	2021	2022	2023
0	11	13	19	21	18	17	15	13	13	12	12
1-5	-97	27	18	41	72	83	75	75	73	69	70
6-12	145	56	20	-11	6	19	-51	-8	66	52	69
13-15	-6	56	107	160	81	-8	46	38	-6	-48	-21
16-18	-105	-10	9	17	55	97	138	68	-8	45	36
19	47	-67	16	-32	14	23	-20	41	56	22	-14
20-29	112	280	209	157	100	56	38	-5	59	88	109
30-44	-167	58	74	64	99	140	80	197	196	186	211
45-64	116	196	315	423	346	281	338	229	138	213	170
65-69	85	-1	-75	-121	-52	-42	-63	4	127	29	45
70-74	171	251	205	160	113	87	4	-61	-101	-45	-34
75-79	33	56	77	93	142	148	210	169	131	92	72
80-84	25	41	49	51	24	42	43	61	74	111	115
85-89	5	-2	20	19	23	22	26	32	35	16	28
90-w	22	19	9	15	16	7	4	11	14	16	11
Summa	397	974	1071	1058	1059	971	883	864	868	859	878

## 4.4 Befolkningsförändring, procent, i kommunen per åldersklass

Lågalternativ: Befolkningsförändring 2013 och prognos 2014-2023

Åldersklass	2013	2014	2015	2016	2017	2018	2019	2020	2021	2022	2023
0	2.5	2.5	3.1	3.0	2.1	1.8	1.5	1.2	1.2	1.2	1.2
1-5	-3.4	0.6	-0.1	0.4	1.3	1.7	1.4	1.4	1.3	1.2	1.2
6-12	3.4	1.1	0.2	-0.6	-0.4	-0.2	-1.9	-1.0	0.6	0.2	0.5
13-15	-0.4	3.5	6.5	9.2	4.1	-0.8	2.1	1.6	-0.7	-2.9	-1.7
16-18	-6.5	-0.8	0.2	0.7	3.1	5.7	7.9	3.4	-0.8	2.1	1.5
19	9.2	-12.3	2.7	-6.8	2.3	4.3	-4.5	8.1	10.5	3.4	-2.8
20-29	3.1	6.9	4.1	2.5	0.9	0.2	0.0	-0.9	0.7	1.5	1.9
30-44	-2.0	0.3	0.1	-0.3	-0.1	0.5	-0.3	1.2	1.2	1.1	1.4
45-64	1.1	1.7	2.6	3.4	2.5	1.9	2.3	1.3	0.5	1.1	0.7
65-69	3.5	-0.2	-3.2	-5.3	-2.7	-2.4	-3.4	-0.3	5.5	0.9	1.5
70-74	11.8	15.5	10.8	7.5	4.7	3.4	-0.2	-2.9	-4.8	-2.5	-2.1
75-79	3.7	5.9	7.6	8.5	12.1	11.2	14.3	10.0	6.9	4.4	3.2
80-84	4.4	6.9	7.6	7.3	3.1	5.4	5.2	7.1	8.0	11.3	10.5
85-89	1.4	-0.6	5.3	4.8	5.6	4.9	5.7	6.7	6.8	2.8	4.9
90-w	13.6	10.0	4.1	6.7	6.7	2.5	1.3	4.1	4.9	5.7	3.3
Summa	1.0	2.2	2.1	1.9	1.7	1.5	1.3	1.2	1.2	1.2	1.2

Högalternativ: Befolkningsförändring 2013 och prognos 2014-2023

Åldersklass	2013	2014	2015	2016	2017	2018	2019	2020	2021	2022	2023
0	2.5	2.9	4.0	4.3	3.6	3.2	2.7	2.3	2.2	2.1	2.0
1-5	-3.4	1.0	0.7	1.5	2.6	2.9	2.5	2.4	2.3	2.2	2.2
6-12	3.4	1.3	0.4	-0.2	0.1	0.4	-1.1	-0.2	1.5	1.1	1.5
13-15	-0.4	3.7	6.7	9.5	4.4	-0.4	2.4	1.9	-0.3	-2.4	-1.1
16-18	-6.5	-0.6	0.6	1.1	3.6	6.1	8.2	3.7	-0.4	2.4	1.9
19	9.2	-12.0	3.2	-6.2	3.0	4.7	-3.9	8.3	10.5	3.6	-2.3
20-29	3.1	7.6	5.3	3.8	2.3	1.3	0.8	-0.1	1.3	1.9	2.3
30-44	-2.0	0.7	0.9	0.8	1.2	1.7	0.9	2.3	2.2	2.1	2.3
45-64	1.1	1.9	2.9	3.8	3.0	2.4	2.8	1.8	1.1	1.7	1.3
65-69	3.5	0.0	-3.0	-4.9	-2.2	-1.9	-2.8	0.2	5.9	1.3	1.9
70-74	11.8	15.6	11.0	7.7	5.1	3.7	0.2	-2.5	-4.3	-2.0	-1.5
75-79	3.7	6.0	7.8	8.7	12.3	11.3	14.4	10.2	7.2	4.7	3.5
80-84	4.4	6.9	7.8	7.5	3.3	5.6	5.4	7.2	8.2	11.4	10.6
85-89	1.4	-0.5	5.5	5.1	5.9	5.2	5.9	6.9	7.0	3.0	5.0
90-w	13.6	10.1	4.3	6.9	7.0	2.8	1.6	4.4	5.1	5.9	3.6
Summa	1.0	2.4	2.6	2.5	2.5	2.2	2.0	1.9	1.9	1.8	1.8

## 4.5 Befolkningsförändringar

### Folkmängd och befolkningsförändring

Total folkmängd och befolkningsförändring i Värmdö kommun 2013 samt prognos 2014-2023

LÅGALTERNATIV	2012	2013	2014	2015	2016	2017	2018	2019	2020	2021	2022	2023
Folkmängd	39 387	39 784	40 646	41 494	42 269	42 982	43 625	44 183	44 730	45 267	45 805	46 342
Befolkningsförändring	493	397	862	848	775	713	643	557	547	537	537	537

HÖGALTERNATIV	2012	2013	2014	2015	2016	2017	2018	2019	2020	2021	2022	2023
Folkmängd	39 387	39 784	40 758	41 829	42 887	43 947	44 918	45 801	46 664	47 533	48 391	49 269
Befolkningsförändring	493	397	974	1 071	1 058	1 059	971	883	864	868	859	878

### Födda och döda

Antal födda och döda i Värmdö kommun 2013 samt prognos 2014-2023

LÅGALTERNATIV	2012	2013	2014	2015	2016	2017	2018	2019	2020	2021	2022	2023
Födda	433	430	438	452	467	478	488	497	503	510	516	522
Döda	222	211	207	218	230	242	254	266	277	289	302	314
Födelseunderskott	211	219	231	233	237	236	235	231	226	220	214	208

HÖGALTERNATIV	2012	2013	2014	2015	2016	2017	2018	2019	2020	2021	2022	2023
Födda	433	430	438	455	476	494	512	528	541	553	565	577
Döda	222	211	207	219	231	243	256	269	282	295	308	322
Födelseunderskott	211	219	231	236	245	251	256	259	260	259	257	255

### Inflyttare och utflyttare

Antal inflyttare och utflyttare Värmdö kommun 2013 samt prognos 2014-2023

LÅGALTERNATIV	2012	2013	2014	2015	2016	2017	2018	2019	2020	2021	2022	2023
Inflyttare	2413	2407	2 746	2 784	2 757	2 734	2 698	2 643	2 661	2 681	2 714	2 749
Utflyttare	2136	2227	2 114	2 170	2 218	2 257	2 290	2 317	2 340	2 364	2 391	2 419
Flyttningsnetto	277	180	632	614	538	476	409	326	321	317	323	329

HÖGALTERNATIV	2012	2013	2014	2015	2016	2017	2018	2019	2020	2021	2022	2023
Inflyttare	2413	2407	2 858	3 014	3 058	3 112	3 075	3 033	3 054	3 103	3 140	3 206
Utflyttare	2136	2227	2 114	2 179	2 244	2 304	2 360	2 409	2 451	2 493	2 538	2 583
Flyttningsnetto	277	180	743	835	813	809	715	624	604	609	601	623