



Förslag till detaljplan för Del av Prästgården 2:1 m fl - Värmdö kyrkogård

Planbeskrivning

Utställningshandling ÄPBL

SPN 2014-04-04, Dnr: 13SPN/0231

Samhällsbyggnadskontoret



VÄRMDÖ KOMMUN

INNEHÅLLSFÖRTECKNING

Bakgrund	3
Planens syfte och huvuddrag	3
Läge och avgränsning	4
Tidigare ställningstaganden	4
Förutsättningar	6
Nuvarande markanvändning	6
Kulturmiljö och fornlämningar	7
Natur, djurliv och rekreation	10
Mark och vatten	11
Gator och trafik	11
Teknisk försörjning	12
Miljöfrågor och riskfaktorer	12
Förändringar och konsekvenser	12
Övergripande markanvändning	12
Vägar	15
Parkeringar	15
Mark och vatten	15
Miljöfrågor och riskfaktorer	15
Konsekvenser	15
Medverkande	15



HANDLINGAR

- Detaljplanekarta med planbestämmelser
- Planbeskrivning
- Genomförandebeskrivning

Bilagor:

1. Illustrationsplan, 2014-03-11
2. Fastighetsförteckning, 2014-03-05
3. Behovsbedömning med checklista, 2010-04-11
4. Rapport Geoteknik, Bjerking 2008-10-17
5. Dagvattenutredning, Bjerking 2014-03-11
6. Arkeologisk utredning, Stockholms länsmuseum Rapport 2012:14
7. Landskapsinventering, Landskapsgruppen AB 2014-03-11

BAKGRUND

Värmdö församling omfattar Värmdölandet, Värmdös norra skärgård upp mot Svartsö samt ett område som sträcker sig ner mot Malma i söder. I församlingen bor cirka 14 000 personer. Antalet boende i området förväntas öka. Områden med nya bostäder planläggs för närvarande i bland annat Hemmesta. Den största befolkningstillväxten bedöms dock komma från de

stora områden med tidigare fritidshusbebyggelse som nu planläggs med byggrätter för permanentboende.

Församlingen har en kyrka - Värmdö kyrka som ligger vid Prästgårdsfjärden nära Ängsvik. Här ligger även kyrkogården som dels utgörs av en äldre kyrkogård vid kyrkan och dels av en nyare del som sträcker sig upp mot en kulle nordost om kyrkan.

Svenska Kyrkan har skyldighet att tillhandahålla en begravningsplats för alla som är folkbokförda i Sverige, oavsett kyrkotillhörighet. Ansvaret på att tillhandahålla begravningsplatser ligger på församlingarna. Behovet av begravningsplatser kommer att öka och Värmdö församling bedömer att behovet av kistplatser och urngravar kommer att behöva utökas. Man vill även kunna erbjuda andra gravskick på kyrkogården, framför allt en askgravlund.

PLANENS SYFTE OCH

HUVUDDRAG

Syfte

Syftet med planen är att skapa förutsättningar för en utvidgning av den befintliga kyrkogården mot öster i samspel med kulturhistoriska lämningar och landskapsbild. Åkermarken i norra delen av planområdet ger ytterligare möjligheter till en reservkyrkogård längre fram i tiden. Fram till dess kan nuvarande markanvändning, odling, fortgå.

Detaljplanen tas fram och hanteras enligt reglerna i ÄPBL (1987:10)

Mål

Målet med planarbetet är att utforma en vacker, väl fungerande och tillgänglig kyrkogård med hänsyn till natur- och kulturlandskap. Målet är även att skapa en säkrare trafiksituation längs väg 274 med förbättrade in- och utfarter.



Värmdö kyrka.

TIDIGARE STÄLLNINGSTAGANDEN

Huvuddrag

Den nya markanvändning som prövas är huvudsakligen för kyrkogårdsändamål. Även utformning av en kulturpark med museibyggnader samt kompletterande funktioner för kyrkogårdsskötsel föreslås. Planarbetet omfattar även utformning av in- och utfarter till området samt en säkrare passage från busshållplats till kyrkogård. Genom en ny väg runt kyrkogården ska området tillgängliggöras för såväl skötsel som besökare med svårigheter att gå.

LÄGE OCH AVGRÄNSNING

Planområdet avgränsas av skog i norr, av åkermark i öst och väst samt av väg 274 i söder. I väster ingår den höjd på vilken kyrkans klockstapel är belägen. Detaljplanelområdet är drygt 12 hektar. Ändrad utbredning efter samråd gäller i norra hörnet för grundvattenskydd samt i syd- östra hörnet där en infart är flyttad österut för bättre siktförhållanden. Ytterligare ändringar gäller väg 274 som nu inte längre ingår i planområdet.

TIDIGARE STÄLLNINGSTAGANDEN

Översiktsplan 2012

I kommunens gällande översiktsplan från 2012 är området utpekade som del av regional grön värdekärna. Planområdet ligger inom område med kulturmiljö av lokalt intresse, benämnd Värmdö kyrka - Tuna - Brevik. Delar av planområdet är ett hävdad



Illustration av Landskapsgruppen/Monica Sandberg

kulturlandskap. Prästfjärden strax söder om området är i översiktsplanen utpekad som ett ekologiskt särskilt känsligt område samt skyddsvärt grundvattenområde.

Riksintressen

Planområdet ligger inom riksintresse för turism och friluftsliv enligt Miljöbalkens fjärde kapitel. Det innebär bland annat att exploateringsföretag och andra ingrepp i miljön får komma till stånd endast om det kan ske på ett sätt som inte påtagligt skadar turismens och friluftslivets intressen.

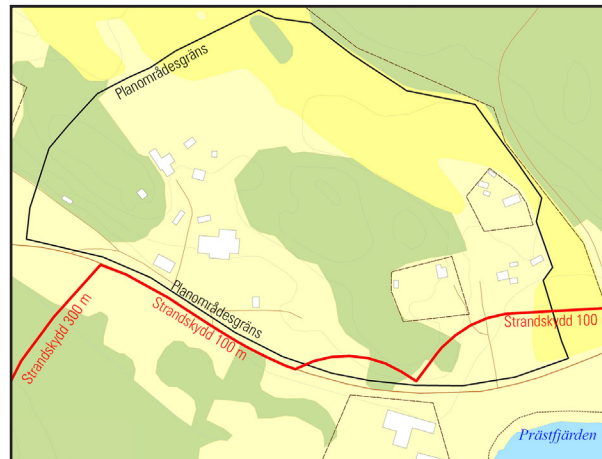
Strandskydd

En liten del av områdets sydöstra del omfattas av strandskydd, se område som berörs i kartan intill. Kommunen lämnar in begäran om upphävande av strandskyddet till länsstyrelsen i samband med utställning.

Kulturmiljö

Kulturmiljölagen 4 Kap.

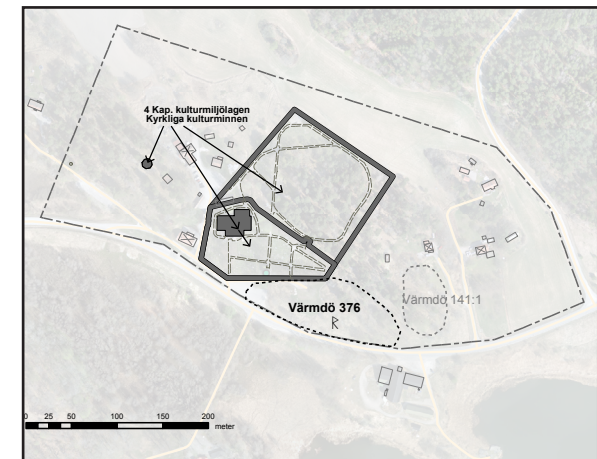
Svenska kyrkans kyrkobyggnader, kyrkotomter och begravningsplatser som är uppförda före 1940 är skyddade enligt Kulturmiljölagen (1988:950). Alla ändringar som påverkar kulturhistoriska värden i en kyrkobyggnad, på en kyrkotomt eller begravningsplats är därigenom tillståndspliktiga enligt kulturmiljölagen. Församlingen har således ett ansvar att hos Länsstyrelsen ansöka om tillstånd för de ändringar planen möjliggör inom dessa områden.



Karta som visar strandskydd

Kulturmiljölagen 2 kap.

Vid medeltida kyrkor kan det finnas spår av äldre byggnader eller begravningsplatser. Därför kan länsstyrelsens tillstånd krävas för anläggning av installationer under kyrkgolvet och vid markingrepp på eller vid en kyrkogård. Med anledning av de planerade förändringarna har en arkeologisk utredning genomförts av Stockholms läns museum (Arkeologisk utredning, Värmdö kyrka. Rapport 2012:14). Utredningen resulterade i ett nytt kulturhistoriskt intressant objekt sydost om kyrkan. Lämningen är spår av den äldsta prästgårdstomten i form att ett spismursröse och terrasseringar. Objektets antikvariska status bedöms som fast fornlämning (RAÄ Värmdö 376). I övrigt påträffades inga förhistoriska lämningar eller fynd i de schakt som undersöktes norr om kyrkogården på och i anslutning till åkern.



Karta som visar Kulturmiljön kring Värmdö kyrka

Landskapselement och kulturlämningar

Inom i den sydöstra delen av planområdet (inom den planerade utvidgningen) finns också en registrerad bebyggelselämning (RAÄ Värmdö 141:1) med en tydlig husgrund, terrasseringar samt rester av terrasserad väg. Objektets antikvariska status är övrig kulturhistorisk lämning. Värdefulla kulturlämningar som inte bedöms som fasta fornlämningar och som inte är knutna till odlingslandskapet, exempelvis husgrunder, stenmurar eller kvarnar ska tas hänsyn till enligt 30 § Skogsvårdslagen (1979:429).

Värdefulla lämningar och miljöer i odlingslandskapet, exempelvis stenmurar, åkerholmar och odlingsrösen omfattas av biotopskydd enligt 7 kap. 11 § MB. I planområdets nordöstra hörn finns en biotopskyddad åkerholme.

Gällande planer

Planområdet är inte sedan tidigare planlagt.

Behovsbedömning och miljöbedömning

En behovsbedömning togs fram i april 2010 och samråd av den har skett med Länsstyrelsen. Detaljplanen bedöms inte medföra en betydande miljöpåverkan. En utredning för hantering av dag/lakvatten har tagits fram. En arkeologisk utredning har också gjorts inom planarbetet. Ändringar i markanvändning som planeras är anpassade till platsens kulturhistoriska värden.

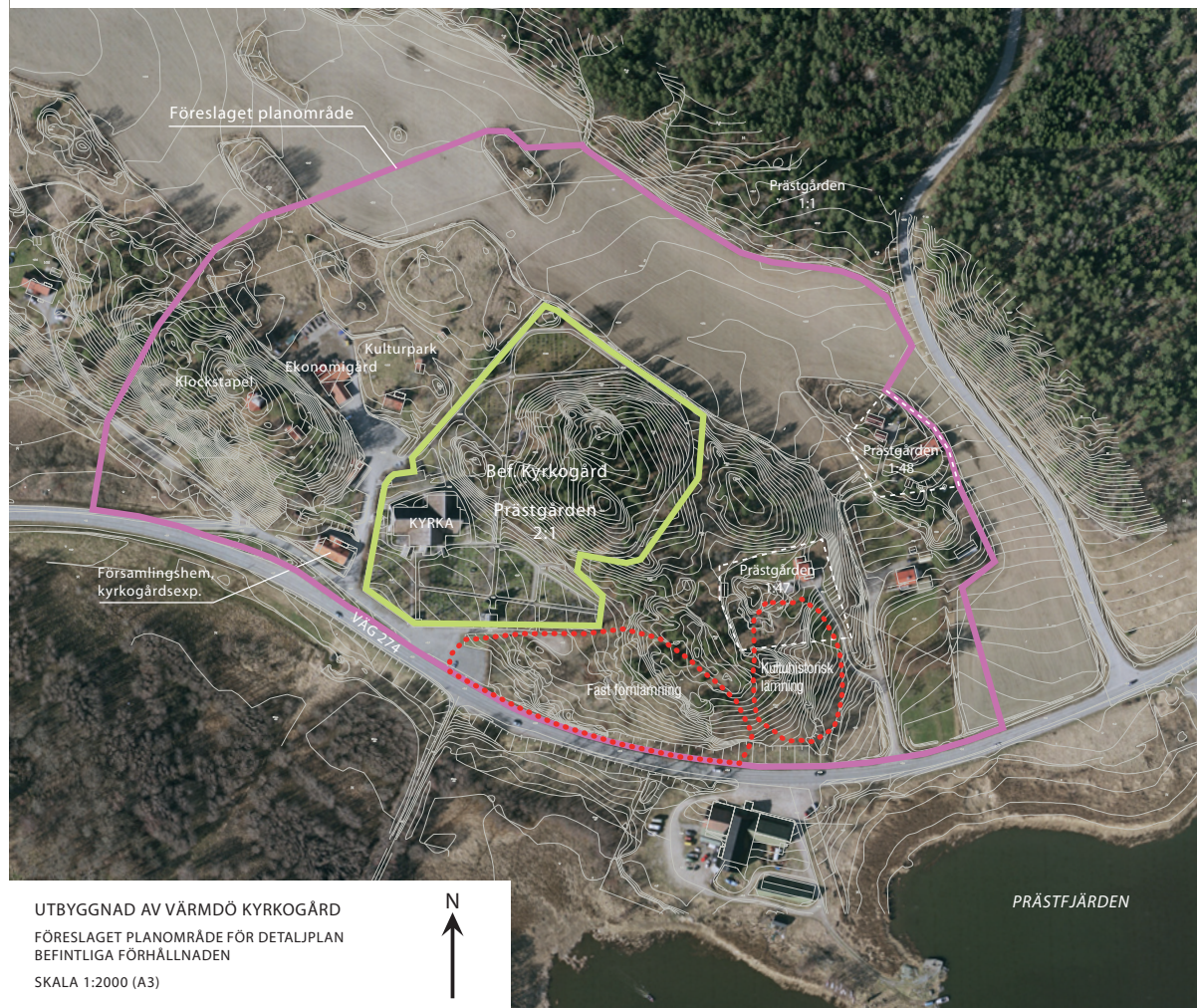
Kommunala beslut i övrigt

Ett start-PM för planarbetet med utvidgning av kyrkogården togs i januari 2008. Maj 2011 beslutades att programmet skulle skickas ut på samråd. Programsamrådsredogörelsen godkändes av samhällsplaneringsnämnden november 2011 samtidigt som beslut togs att skicka ut planförslaget på samråd.

NUVARANDE MARKANVÄNDNING

Den huvudsakliga markanvändningen är för kyrko- och begravningsändamål. Den utvidgade kyrkogårdsdelen i öster är idag naturmark och den norra delen är åkermark. I öster ligger tre bostadshus. Sockenstugan ägs av församlingen som använder den i sin verksamhet och hyr ut i anslutning till förrättningar i kyrkan.

Fornminnesföreningens museibygnader har utställningar och är öppna för allmänheten på söndagar under sommaren.



Karta på nuvarande användning och även området för fornlämningar. Illustration av Landskapsgruppen/Monica Sandberg.

Markägoförhållanden

All mark inom planområdet ägs av Värmdö församling utom bostadsfastigheten Prästgården 1:48 som har privata ägare.

Kyrkan

Dagens kyrka har troligen haft en föregångare i trä, en kyrka i Värmdö nämns i källorna första gången 1314. Den befintliga kyrkans ursprungliga del är uppförd kring 1390. Kyrkan uppfördes som en salkyrka i sten med oputsade murar täckt av ett högt sadeltak med spåntäckning. På 1430-talet byggdes sakristia och vapenhus till och under 1480-talet tillkom gravkapell på både norra och södra sidan som lades under samma tak som sakristian och vapenhuset, vilket innebär att kyrkan fick sin nuvarande korsform. Gravkapellen tjänade som gravkor åt traktens viktiga släkter; Fleming, Bagge och Snakenborg m fl.

Till förändringar utförda efter medeltiden hör benhuset som uppfördes 1687 väster om vapenhuset samt den södra korsarmens kraftiga strävpelare.



Kyrkan och delar av den äldre kyrkogården

Kyrkogården och övriga kyrkobyggnader

Kyrkans äldsta kyrkogård omgärdas av en bogårdsmur av gråsten som sträcker sig i en triangulär form öster om kyrkan. Mursträckningen norr om kyrkan är troligen bevarad i sitt medeltida läge. Stigluckor finns i muren söder och väster om kyrkan. De är uppförda under tidigt 1700-tal och är slätputsade och avfärgade i vitt och täcks liksom kyrkan av spåntak.

Vid sekelskiftet år 1900 fanns ett behov av att utöka kyrkogården. Ett förslag togs fram 1903 som visar på en utvidgning norr om bogårdsmuren. Större delen av den utvidgade kyrkogården är dock starkt kuperad och man började med att anlägga gravkvarter rakt norr om kyrkan på den



Förslag till utvidgning av kyrkogården från 1903. Denna utvidgning är densamma som gränsen för dagens kyrkogård.

flackare delen och som även utgjort en del av åkermarken. Denna del var utbyggd med gravkvarter kring 1920. 1957 anlätades landskaps- och trädgårdsarkitekterna Sven Hermelin och Inger Wedborn för att ta fram förslag på ytterligare utvidgning av kyrkogården. Ritningarna visar förslag på gravkvarter, gångar och förslag på växtsorter och till och med ritningar på vattenpost. Utvidgningen som skulle ha tillfogats den nyare delen, norr ut på åkergräddet, realiserades dock aldrig.

Nya gravkvarter samt en minneslund anlades 1977 inom den kuperade delen av kyrkogården. Gravkvarteren är inom den ursprungliga kyrkogården gräsbevuxna med grusade gångar och längs med murens insida växer en trädkrans med lövträd med en ansevärd ålder. Lövträden är främst lind, men även ask och lönn förekommer.



Den kuperade delen av kyrkogården har karaktären av en skogskyrkogård.

FÖRUTSÄTTNINGAR

De äldsta gravvårdarna, varav några har smideshög-
nad, återfinns framförallt sydväst om kyrkan. I bo-
gårdsmurens nordöstra del finns ett gravkor uppfört
över Viktor Wahlbergs familjegrav 1903. Vid kyr-
kogårdens sydöstra hörn står ett gravkapell som är
uppfört under 1890-talet av gråsten och med ett högt
spåntäckt sadeltak. Delar av den yngre kyrkogården
har karaktär av skogskyrkogård med grusade gångar.

På en höjd väster om kyrkan står 1809-års klocksta-
pel. Klockstapeln är klädd med slät rödfärgad panel.
Ljudluckorna är målade svarta och den svängda hu-
ven är späntäckt och kröns av en vindflöjel av järn
med årtalet 1807.



Vy mot Klockstapel

Sockenstugan/Tingshuset

Nedanför kyrkan, mot Värmdövägen, ligger det gam-
la tingshuset från 1770-talet. Här hölls ting fram till
1905 därefter användes byggnaden för sockenstäm-
mans ändamål, där av det nuvarande namnet Sock-
enstugan. Byggnaden reparerades och byggdes till
1820. 1974 köptes huset av Värmdö församling som
utförde en renovering i början av 1980-talet och an-
vänder huset som församlingshem.

Tingshuset är uppfört i liggtimmer i en och halv plan
med brutet sadeltak täckt med tvåkupigt lertegel. Den
norra långsidan bryts upp av en utskjutande vinkel-
ställd del i två våningar. Den södra sidans takfall har
en takkupa. Fasaderna består av ljust gråmålad lock-
listpanel. Fönstren, tvåluftsfönster med fyra rutor
i varje luft, är troligen från 1900-talets första hälft.
Sockeln är en stensockel i huggen granit men som har
täckts med puts.



Sockenstugan

Tingshuset, nuvarande sockenstugan, har som repre-
sentant för rättsväsendet stora samhällshistoriska och
socialhistoriska värden. Som en del av kyrkomiljön
har byggnaden även pedagogiska och miljöskapande
värden. Byggnaden faller under PBL 8 kap. 13§, sär-
skilt värdefull byggnad.

Museibygnader

Vid kyrkan har Värmdö Skeppslags Fornminnesför-
enings museibygnader. De kallas Kyrkstallet, Grind-
stugan, Magasinet, Prostdasset och Vagnslidret, som
består av ett skärmtak som skyddar och där det visas
större föremål som vagnar och båtar. Byggnaderna är
hitflyttade.



Museibygnader

KULTURMILJÖ OCH FORNLÄMNINGAR

Värmdö kyrka är Stockholms skärgårds äldsta och enda medeltida kyrka. För att vara en uppländsk medeltidskyrka är den ovanligt stor, vilket avspeglar att den var byggd för att tjäna en stor församling. Från medeltiden fram till 1800-talets slut var Värmdö kyrka ett kyrkligt centrum för hela Värmdö skeppslag. Platsen för kyrkan, liksom för huvudparten av medeltida kyrkor, har en förhistoria som både kultplats och tingsplats. Det finns belägg att det hölls ting vid Värmdö kyrka år 1323, men troligen hölls ting på platsen långt tidigare. 1770 uppfördes tingshuset intill kyrkan och som sedan 1905 fungerar som sockenstuga. Sju gravfält från järnålder i närheten av kyrkan visar tydligt att området varit bebyggt sedan historisk tid. Gravfälten närmast kyrkan, ca 300 meter nordväst om kyrkan rymmer ca 40 gravanläggningar.

Kyrkomiljön med den stora stenkyrkan och den högt placerade klockstapeln, omgivna av ett ålderdomligt kulturlandskap har höga kulturhistoriska och miljömässiga värden. Gravfälten, kyrka och tingshus visar på en historisk komplex miljö med lång kontinuitet och om en plats som en gång var skeppslaget viktigaste centrum.

Värmdö skeppslags fornminnesförening har samlat flera allmogebyggnader på en plats strax intill kyrkan.

Spår av äldre bebyggelse finns inom planområdet. Ett är spår från den äldsta prästgårdstomten som låg strax söder om bogårdsmuren.

Källorna berättar att fram till 1870 låg byggnaderna efter den gamla prästgården kvar här, men prästen hade redan 1828 flyttat till en nybyggd prästgård på andra sidan vägen, söder om kyrkan och som nu kallas för "Gamla Prästgården". Den äldsta prästgårdstomten bedöms som fast fornlämning, övriga bebyggelse-lämningar dateras till nyare tid. Dessa byggnaderna är bl.a. utmärkta på en karta från 1880.



Kyrkan och kyrkogården, utsatt på en karta från 1880. Kring kyrkogården ligger de byggnader som går att finna spår av i miljön. Den äldsta prästgårdstomten är när denna karta upprättats, övergiven.

NATUR, DJURLIV OCH REKREATION

Landskapsbild och topografi

Landskapet är kuperat och varierat. Höjdskillnader i planområdet varierar mellan +1 meter till +20 meter över havet i det mest höglänta området. Till största delen består området av naturmark och åkermark. I de höglänta partierna går urberget i dagen och visar sina av isen slipade former. Här växer tallskog och där det finns bevarade moränlager växer blandskog. Kyrkogården har till stor del karaktären av naturkyrkogård vilket gör att mycket av naturmarken är sparad och gravarna och de olika gravtyperna är väl anpassade till landskapets terräng.

Vegetation

Området är varierat med olika naturtyper från hållmarkstallskog till hagmarkspräglad blandskog och öppen ängsmark. En landskapsinventering är gjord (Monica Sandberg på Landskapsgruppen 2010) som visar på olika karaktärer i planområdet. På kullen i sydost (*bild 1*) finns främst hållmarkstallskog samt, där jordlagret är något tjockare, hagmarkspräglad blandskog.

På östra delen (*bild 2*) av programområdet finns en holme som är bebyggd med två bostadshus. Där finns en tydlig trädgårdskaraktär med öppna gräsytor, rabatter, buskar, en tvärgående rad med bevarade lindar samt en äppellund längst i söder.

Åkermarken och skogen i norra delen (*bild 3*) är flackt. En åkerholme med en större ek finns på åkerns nordvästra del.

Väster om den befintliga kyrkogården finns ett öppet hagmarksområde (*bild 4*). Främst gräs- och örtvegetation samt enstaka buskar som nypon, enar och slån förekommer.

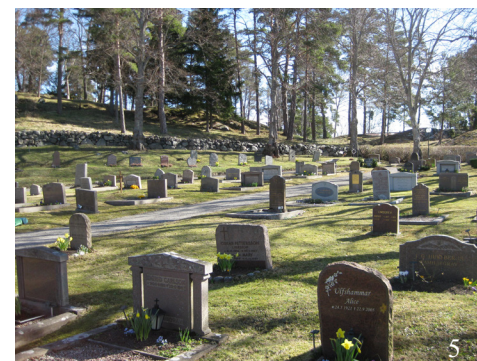
Den naturtyp som har störst värde för biologisk mångfald är ängsmark, såväl när den har torrare karaktär som när den är fuktigare med högre örter. Ängs- och hagmarken har både stor betydelse för biologisk mångfald och för de höga värden som idag finns för fåglar, insekter och fladdermöss.

I det västra hörnet av planområdet samt på södra sidan av väg 274 finns viktiga miljöer för groddjur.

Kyrkogårdens äldre del (*bild 5*) bildar med sina häckar, gångar och stora lövträd en lummig trädgårdspark

närmast kyrkan. Området norr om kyrkan utgörs av plana parktytor i väster och en mer skogsbetonad naturkyrkogård på kullen i öster.

Se vidare i bifogad landskapsinventering.



Tillgänglighet

På grund av den befintliga kyrkogårdens nivåskillnader har vissa delar en dålig tillgänglighet. Människor med begränsad rörlighet har svårt att nå och röra sig på dessa delar.

MARK OCH VATTEN

Geologi och vatten

I de högläntare partierna dominerar urberg. Mellan kullarna ligger en dalgång med delvis djupare jordskikt. En låg rygg av urberg skjuter även ut mot nordväst och söder om den ligger ett område med lera. Vid kyrkan och nuvarande anlagda kyrkogårdar finns moränlager. I de låglänta områdena i öster ligger lera. Marken bedöms vara mindre sättningskänslig enligt den geotekniska utredningen.

Strax norr om planområdet ligger ett område med grundvattenskydd. Detaljplanen berör inte detta område.

Dagvatten

Kyrkogården sköts av verksamhetsutövaren och idag finns dagvattenledningar med fördelningsbrunnar. Planområdet ligger utanför Värmdö kommuns VA-verksamhetsområde. Värmdö kommuns miljökontor är tillsynsmyndighet för dagvattenhanteringen. All dagvattenhantering ska följa Värmdö kommuns Dagvattenpolicy.

GATOR OCH TRAFIK

Väg 274 är belägen söder om planområdet. Det är en primär länsväg som sammanbinder Stockholms sydöstra och nordöstra delar via färjetrafik mellan Stenslätten, Rindö och Vaxholm. Vägen har en viktig regional funktion då den fungerar som omledningsväg för tunga och breda transporter. Den är även alternativ led vid avstängning av Essingeleden.

Vägen har en typisk landsvägskaraktär och saknar vägrenar, belysning samt gång- och cykelbana. Vägen inbjuder till höga hastigheter och en orsak kan vara att passa färjan i Stenslätten.

Det finns två infarter från väg 274 till kyrkan och kyrkogården samt en infart till de tre bostäderna i östra delen. Hastigheten på väg 274, Värmdövägen, har en begränsning på 70 km/h. Sikten är dålig vid samtliga in- och utfarter inom planområdet. Passagen från busshållplatsen till kyrkogården är idag osäker ut trafiksynpunkt.

Vägen upp mot församlingshemmet och ekonomigården är belagd med asfalt. Den östra vägen, som leder till bostäderna, är en mindre grusväg.

Kollektivtrafik

Det finns två busshållplatser i anslutning till planområdet. För resande mot Hemmesta/Gustavsberg finns hållplatsen på kyrkans sida av vägen. För resande mot Ångsvik behövs en tryggare gångväg och passage över väg 274.

Tre busslinjer trafikerar planområdet; 437, 438 och 439. Buss 437 avgår ca en gång i timmen, buss 438 cirka var tredje timme och 439 trafikerar cirka fem gånger per dag.

Parkering och angöring

En mindre parkeringsplats ligger söder om den äldre kyrkogården. Parkeringen har en oklar struktur och är ineffektiv i sitt nyttjande. Intill ekonomigården finns parkering för dem som arbetar i kyrkan och på kyrkogården.



Befintlig trafiksituation.

TEKNISK FÖRSÖRJNING

Vatten och avlopp

Alla fastigheter inom området har enskilda vatten- och avloppslösningar. Privata anläggningar ska godkännas av bygg- och miljökontoret. Om utbyggnaden av kyrkogården och tillkommande ekonomibygnader medför ökad mängd avloppsvatten ska detta anmälas till miljökontoret.

El och tele

El- och teleledningarna finns framdraget till fastigheten.

Värme

Fastigheten försörjs med värme genom bergvärmepump, luftvärmepump samt direktverkande el.

Avfallshantering

Avfall sorteras i kompost och i papper samt plast.

MILJÖFRÅGOR OCH RISKFAKTORER

Markföroreningar

Lakvatten från kyrkogård kan förekomma. Idag finns ingen hantering av det.

Riskfaktorer

Väg 274 som går strax söder om planområdet är sekundär transportled för farligt gods. Det innebär

att lokala transporter till och från den primära transportleden går här. Det kan till exempel förekomma sprängämnen, petroleum, gas mfl ämnen i transportererna. Vid fordonsmätning 2007 framkom att ÅDT, årsdygnstrafik för lastbilar längs väg 274 i närheten av planområdet var 249. Det finns ingen uppgift om hur många av dessa som innehöll farligt gods.

FÖRÄNDRINGAR OCH KONSEKVENSER

Övergripande markanvändning

I planen föreslås att kyrkogården utvidgas mot öster med nya kvarter för kist- och urngravar och med en ny askgravlund på höjden, här kallad etapp 1. Naturmarken bevaras mellan de nya gravkvarteren och kyrkogården anpassas i största mån efter terrängförhållanden på området. De två bostäderna som kyrkan äger rivs. Kyrkogårdens etapp 1 ska utformas i huvudsak enligt illustrationsplanen och eventuella nya byggnader ska i skala och form anpassas till kulturmiljön och terrängen på platsen samt landskapets karaktär och vegetation. Den framtida kyrkogårdsmarken i norr, här kallad etapp 2, kan användas för jordbruksändamål som odling eller betesmark innan den tas i bruk som kyrkogård. När den framtida kyrkogården anläggs ska utformningen och placering av gravkvarter, byggnader, planteringar, vägar, gångar och stigar i etapp 2 samverka med det befintliga landskapet. Vidare ska hänsyn tas till de upplevelsemässiga kvalitéerna som beskrivs i landskapsinventeringen. Det vill säga att den visuella kontakten som finns med Prästfjärden på östra delen

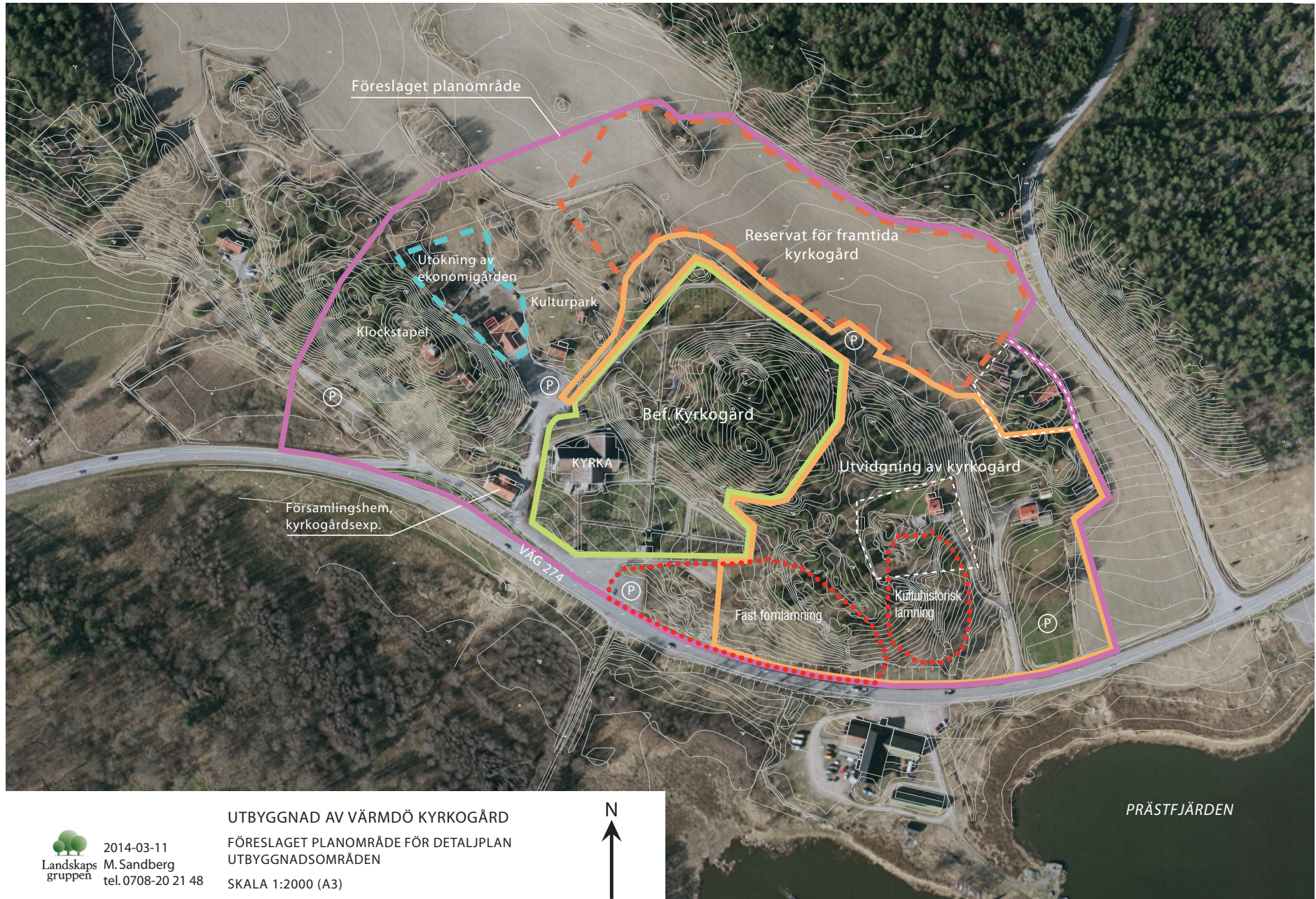
av åkern ska bibehållas. Likaså ska dalgångens öppna och vidsträckta landskapsrum som erbjuder långa siktsperspektiv och upplevelser av landskapets storskaligare strukturer sparas när anläggande av kyrkogården blir aktuellt. Även åkerholmen på den västra delen ska sparas opåverkad. Eventuella nya byggnader som uppförs ska placeras så att de anpassas till kulturmiljön och landskapsbilden. Kyrkogården ska samverka med det befintliga landskapet och gestaltas i likhet med etapp 1 när det handlar om sittmöbler, belysningsarmatur etc.

Området för ekonomibygnader utvidgas västerut. Den befintliga byggnaden får byggas ut bakåt, mot ekonomigården. På plankartan regleras hur ny byggnad får uppföras. Inom området som hör till Värmdö Skeppslags Fornminnesförening får ny byggnader uppföras.

Församlingshemmet föreslås i plan få bestämmelse om rivningsförbud. De andra kyrkobyggnaderna är redan skyddade enligt lagen om kulturminnen.

Fornlämningar

Vid slutlig utformning ska hänsyn tas till den nya fornlämning som påträffats samt till den övriga kulturhistoriska lämning som finns inom området. Vid planerade ingrepp i fornlämningen kommer länsstyrelsen att begära att en arkeologisk förundersökning genomförs, för att klargöra i vilken omfattning fornlämningen berörs av ny kyrkogårdsutformning. Eventuellt kan det även bli aktuellt med en arkeologisk slutundersökning.



2014-03-11
 M. Sandberg
 tel. 0708-20 21 48

UTBYGGNAD AV VÄRMDÖ KYRKOGRD
 FÖRESLAGET PLANOMRÅDE FÖR DETALJPLAN
 UTBYGGNADSRÅDEN
 SKALA 1:2000 (A3)





Vägar

In- och utfarten till den nya delen av kyrkogården föreslås längre österut än i samrådsförslaget. Detta görs på grund av dålig sikt i det tidigare läget. Den befintliga in- och utfarten till kyrkan som ligger i västra delen av planområdet rätas upp för att skapa en mer trafiksäker lösning. In- och utfarten som ligger strax invid kyrkan får fortsatt användas av alla fordon för infart men dess utfart begränsas till att gälla endast bussar och sopbilar, inte personbilar på grund av dålig sikt vid utfarten. Trafikverket har haft önskemål om att denna infart ska stängas helt men med hänsyn till kyrkans önskemål om att behålla den har denna kompromiss gjorts. En säkrare passage från busshållplats till kyrka föreslås. I planförslaget finns även nya vägar runt samt inom kyrkogården för att underlätta framkomligheten samt för skötseln av området. Vägen som går runt kyrkogården föreslås ligga i gränslandet mellan kyrkogård och jordbruksmark norr om kyrkogården.

Illustrationsplan av Landskapsgruppen/Monica Sandberg

Föreslagna vägar inom området följer den befintliga terrängen samt anknyter till befintliga vägar.

Antingen ordnas infart till bostadsfastigheten Prästgården 1:48 från Prästfjärdsvägen eller så kan den nya infarten som leder till kyrkogården användas. Se vidare i genomförandebeskrivningen.

Parkering

Den befintliga parkeringen, söder om den äldre kyrkogården, behöver omstruktureras och få en mer effektiv användning. En ny parkering placeras i den nya östra delen av kyrkogården, med närhet till den nya entrén och infarten. Ytterligare parkeringsmöjligheter föreslås i norra delen på gränsen mellan kyrkogård och åkermark. Parkeringsytorna ska placeras enligt illustrationsplanen.

MARK OCH VATTEN

Geologi och vatten

En geoteknisk utredning är utförd för hela området förutom på den östra delen av området där det är bostadsfastigheter. Den visar på att det finns områden med tunna jorddjup och också delar med berg i dagen. Vissa sänkor finns kring nuvarande bostadsfastighet på berget, vilka tros ha uppkommit vid någon form av schaktning. Dessa sänkor planeras att fyllas igen och utnyttjas som kistgravar. Fyllning kan också komma att behöva göras för den nya infartsvägen samt parkering i östra delen av kyrkogården. Här ska hänsyn tas till befintliga lindar. I övrigt föreslås inte några större sprängningar eller fyllningar i området utan gravkvarteren anpassas till nivåer och

förhållanden i befintlig terräng.

All dagvattenhantering ska följa Värmdö kommuns Dagvattenpolicy. Dagvatten från nya delar av kyrkogården föreslås renas i öppna diken nedanför den nya parkeringen innan det leds ut i trumma under väg 274 och ut i Prästfjärden. Område för detta avsätts i plankartan. Frågan hanteras av Värmdö kommuns miljökontor.

MILJÖFRÅGOR OCH RISKFAKTORER

Markföroreningar

Lakvatten kan förekomma från en kyrkogård och medföra vissa miljörisker. En dag- och lakvattenutredning har tagits fram som redovisar hur lakvattnet ska ledas i dränering från nya kvarter med kistgravar och sedan tas om hand i en markförlagd reningsbädd. När vattnet renats i markbädd leds det vidare ut till recipienten. Även ett befintligt kvarter med kistgravar i den norra delen planeras att anslutas till denna dränering.

Riskfaktorer

Eneventuell olycka med farligt gods på väg 274 bedöms inte vara en risk för den föreslagna markanvändningen inom planområdet. Bostadsbebyggelsen ligger, liksom idag, mer än 100 meter från vägen. Övrig bebyggelse som tillåts på kyrkogården är sådan som är relaterad till begravningsverksamhet, tex. redskapsbod och förråd.

KONSEKVENSER

Planen innebär att resterande delen av höjden med befintlig kyrkogård tas i anspråk för utvidgning av begravningsplatserna. Inom området ligger idag två bostadsbyggnader som församlingen förvärvat för att möjliggöra en utvidgning av kyrkogården i första hand åt detta håll istället för norrut på åkermarken som tidigare planerats.

Planen innebär ett begränsat ingrepp i landskapet som främst omfattar markskikt och viss utfyllnad. Utbyggnad av ekonomigården sker på avskild plats som inte är synlig från kyrkogården. Denna utbyggnad bedöms inte innebära några större förändringar eller konsekvenser. Sockenstugan/församlingshemmet föreslås få rivningsförbud och varsamhetsbestämmelser, dvs vid underhåll ska byggnadens karaktär bevaras.

MEDVERKANDE

Utställningshandlingen har upprättats av Anna Enberg, landskapsarkitekt och projektledare. Övriga medverkande tjänstemän har varit:

Sofia Danielsson – genomförande frågor

Linn Grönlund - planeringsarkitekt

Sebastian Bolander – natur

Susanna Eschricht – kulturmiljö

Johanna Danielsson – dagvatten



VÄRMDÖ KOMMUN