



ÖVERSIKTSPLAN PLANERINGSUNDERLAG

Grönstrukturplan för Tyresö
Mål och strategier

2013-09-10

Tyresö kommun i samarbete med Ekologigruppen



14 april 2014
Slutversion

Grönstrukturplan för Tyresö

Mål och strategier som underlag till översiktsplan

tyresö kommun 

**: EKOLOGI
GRUPPEN**

: EKOLOGI GRUPPEN

Beställning: Tyresö kommun

Framställt av: Ekologigruppen AB

www.ekologigruppen.se

Telefon: 08-525 201 00

Slutversion: 2014-04-14

Uppdragsansvarig: Lena Brunsell

Medverkande: Amelie Lindhagen, Karin Terä, Åsa Eriksson & Krister Sernbo

Illustrationer och kartor: Ekologigruppen AB

Internt projektnummer: 6507

Bild på framsidan från eklandskap på våren

Innehåll

Inledning	5
Tyresös gröna förutsättningar	6
Läget och landskapet	6
Tyresös gröna kilar	6
Natur-, rekreations- och kulturvärden	9
Översikt över mål för Tyresös grönstruktur	18
Mål och strategier för Tyresös grönstruktur	20
Mål 1: Tyresö är ett starkt samband i Tyrestakilen	20
Mål 2: Tyresö är storslaget, varierat och småskaligt	27
Mål 3: Tyresö är hållbart	33
Fortsatt arbete	38
Referenser	40
Bilaga 1: Karta över Tyresös grönstruktur	41

Inledning

Denna grönstrukturplan är ett strategiskt inriktnings- och planeringsdokument för utveckling av Tyresös gröna värden. Dokumentet ska användas som underlag till översiktlig planering, detaljplanering och utveckling av park- och naturmark. Målen och strategierna visar hur Tyresö kan utveckla de gröna miljöerna till en integrerad del av staden som skapar hållbarhet, attraktivitet och livskvalité. Det ger stöd till prioriteringar gällande var staden ska byggas och vilka kvalitéer som ska utvecklas i park- och naturmark.

Förslagen i detta dokument grundas på kunskap från de tre underlagsrapporterna ”Biologisk mångfald i Tyresö”, ”Rekreativa värden i Tyresö” och ”Kulturmiljövärden i Tyresö” som tagits fram av Ekologi-gruppen under 2013. Kommunens nio identitetsteman, som tagits fram i översiktsplaneprocessen och som kommer att vidareutvecklas inom denna, har utgjort utgångspunkt för val av mål och strategier. En workshop har hållits med kommunstyrelsen där ett utkast till målen och strategierna har stämts av.

Mål och strategier för Tyresös gröna värden har tagits fram av Ekologi-gruppen på uppdrag av Tyresö kommun. Projektledare på kommunen var Carolina Fintling Rue.

Tyresös gröna förutsättningar

Detta kapitel utgör en sammanvägd analys och sammanfattning av de viktigaste slutsatserna i de tre underlagsrapporterna ”Biologisk mångfald i Tyresö”, ”Rekreativa värden i Tyresö” och ”Kulturmiljövärden i Tyresö”.

Läget och landskapet

Tyresö kommun ligger i Stockholmsregionens sydöstra del. Kommunen kantas av värdefulla natur- och rekreationsområden med de stora skogsområdena Nacka-Erstavik i norr och Tyrestaskogens nationalpark och naturreservat i söder, sjön Drevviken i väst och Östersjöns fjärdar i öst. Ett antal öar hör till kommunen där Ägnö och Hårsö är de största.

Landskapet utgörs av ett typiskt mellansvenskt sprickdalslandskap med kullar, dalar och här och var mer dramatiska branter. Ungefär halva landarealen av kommunen består av oexploaterad skogsmark med högre naturvärden och värden för friluftsliv. Tyresö kommun kan stoltsera med en ovanligt hög andel barrskog som är gammal och hyser höga naturvärden, och då främst tallskogar. Totalt finns i kommunen ca 4200 ha värdefull barrskog. Tyresö har även flera mycket värdefulla ädellövskogsområden. Främst är det områden med förekomst av riktigt grova gamla ekar som växer intill gamla odlingsmarker eller gårdsmiljöer, men också i och intill branter. Tvärs genom kommunen går Tyresås sjösystem med ett pärlband av sjöar och åar. Kustlinjerna, och Drevvikens stränder, är till stor del exploaterade medan stränderna kring övriga sjöar i Tyresö är tillgängliga för rekreation.

Bebyggelsen är främst koncentrerad till kommunens norra hälft. I de västra stadsdelarna är dalarna till stor del bebyggda med småhusbebyggelse medan barrskogen på de kuperade områdena till stor del sparats. I kommunens centrala delar ligger bebyggelsen, som här består av radhus- och flerfamiljshusbebyggelse, istället ofta på höjdpartierna medan barrskogen har sparats på slänter och dalgångarna ofta utgörs av klippta gräsytor. Här finns också två stora naturområden, Alby naturreservat och Barnsjöområdet-Gammelström. Kommunens östra delar domineras av ädellövsområden med gles villabebyggelse både i dalgångar och i höjdlägen med utsikt över landskapet. Här finns ett större parkområde vid Tyresö slott och större obrutna kuperade naturområden på Brevikshalvön.

RUFS 2010 - Regional utvecklingsplan för Stockholmsregionen.

I den regionala utvecklingsplanen beskrivs den regionala kilstrukturen.
Sök: 2010:5 RUFS 2010

När, Vad och Hur? Svaga samband i Stockholmsregionens gröna kilar.

I denna rapport finns en sammanfattning av forskning om varför det är viktigt med en sammanhållen kilstruktur.
Sök: 2012:5 När, vad och hur?

Värdekärnorna är de områden i grönkilarna som rymmer de allra högsta rekreations-, natur-, och kulturmiljövärdena.

Kilområden binder samman värdekärnorna och rymmer höga rekreations-, natur-, och kulturmiljövärden.

Svaga samband är smala partier i kilstrukturen som är avgörande för att binda samman strukturen. De kan rymma höga värden redan idag eller det kan finnas behov av att utveckla värdena för en god funktion i kilen.

Tyresös gröna kilar

I den regionala utvecklingsplanen för Stockholm, RUFS, har man pekat ut en regional grönstruktur där ryggraden utgörs av ett antal så kallade gröna kilar. De större grönområdena i centrala Tyresö ingår i den så kallade Tyrestakilen. Det finns också en kommunal kilstruktur inom Tyresö med natur- och parkområden som länkar samman de östliga och västliga stadsdelarna med de stora naturområdena i Tyrestakilen.

Tyrestakilen genom Tyresö

Tyrestakilen karaktäriseras av de unika urskogskaraktärerna i Tyresta och kopplingen in i centrala Stockholm och friluftsskogarna vid

Erstavik och Nacka. Kommunen rymmer två regionala värdekärnor, Alby - Tyresö slotts värdekärna (3) samt Tyrestas värdekärna (5), samt det regionala kilområdet Gammelström kilområde (4). Dessa utgör också en viktig del av den kommunala grönstrukturen. Både värdekärnor och kilområden består av barrskogsområden med inslag av kulturmarker och ädellövskogsområden. Ett svagt regionalt samband länkar Alby - Tyresös slotts värdekärna till Nackareservaten - Erstaviks värdekärna (2) i Stockholm och Nacka kommuner. Sambandet består av ett park- och skogsstråk där den regionala vandringsleden Sörmlandsleden går. Sambandet är också av vikt för barrskogslevande arter. Väster om kommunen finns Flatens värdekärna (1). Denna länkas till Gammelström kilområde genom den kommunala grönstrukturen, se nedan.

Kommunal grönstruktur

Den kommunala grönstrukturen består av ett finmaskigt nät av parker-, naturområden, alléklädda gator, strandpromenader, privata tomter och så vidare vilka tillsammans utgör en viktig del av Tyresös karaktär. I delar av kommunen består grönstrukturen av större sammanhållna områden. Dessa utgör den kommunala kilstrukturen med kilområden och värdekärnor.

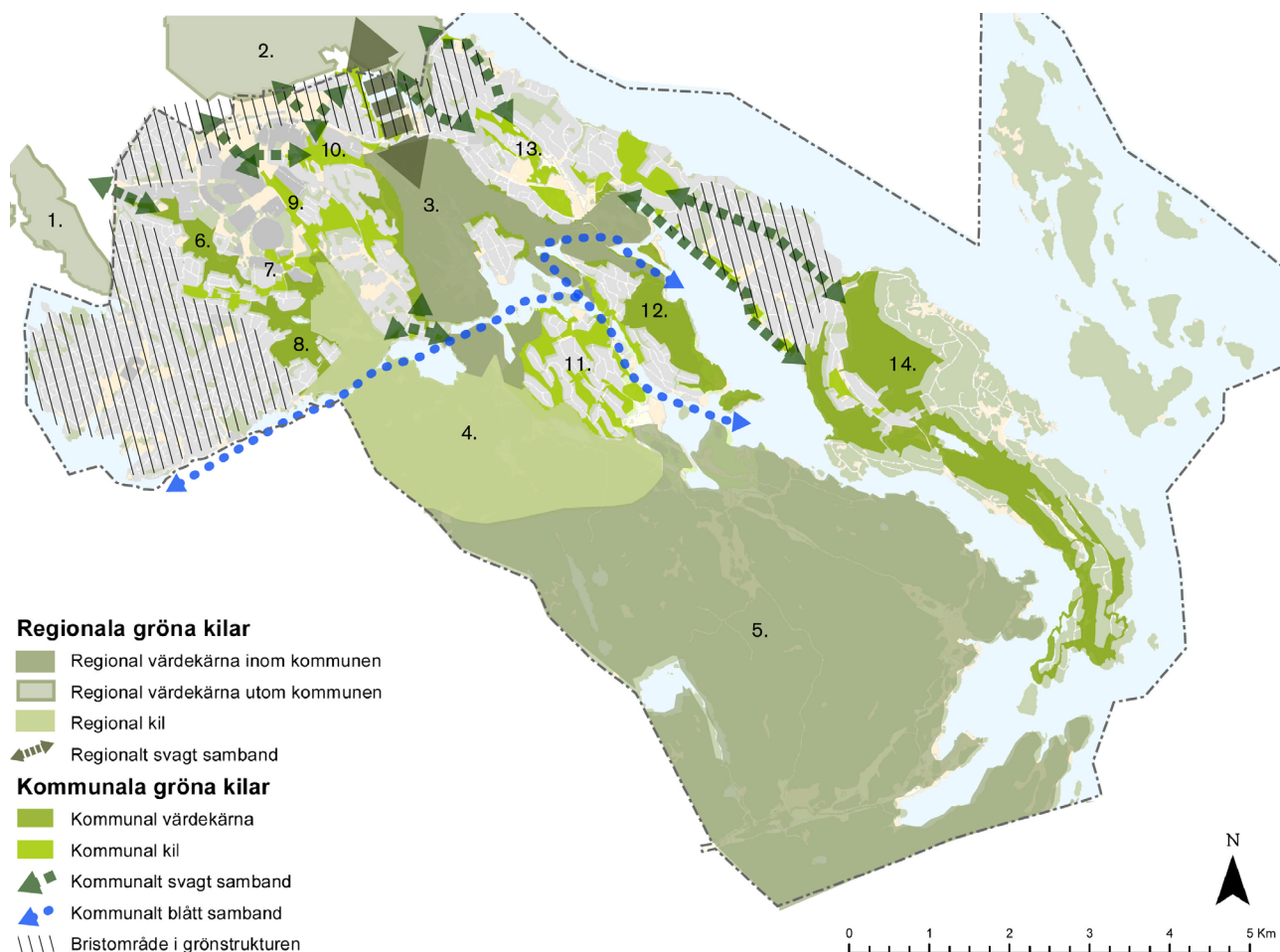
Dessa kommunala kilar och värdekärnor ger stora värden både för människor, djur och växtliv. Djur och växter behöver en sammanhållen struktur för att kunna spridas och överleva. Större värdekärnor ger även förutsättningar för mer skygga, nogräknade eller platskrävande arter att

Regionala värdekärnor och kilar

1. Flatens värdekärna i Stockholms stad
2. Nackareservaten - Erstaviks värdekärna i Nacka kommun
3. Alby - Tyresös värdekärna
4. Gammelström kilområde
5. Tyrestas värdekärna

Kommunala värdekärnor och kilar

6. Farnarstigens värdekärna
7. Farnarstigens kilområde
8. Barnsjöområdet värdekärna
9. Centrala Tyresös kilområde
10. Petterbodaängens kilområde
11. Raksta kilområde
12. Solberga - Bergholmens värdekärna
13. Tyresö strands kilområde
14. Södra Breviks värdekärna



Karta 1: Tyresös grönstruktur. Skikt för Regionala gröna kilar hämtat från RUFSS 2010. Större karta finns i Bilaga 1.

leva här. Variationen inom stora grönområden med möjligheten att vistas där samt röra sig mellan dessa områden i gröna stråk uppskattas även av människan. Tyresös kommunala kilstruktur spelar också en viktig roll i att länka samman den regionala kilstrukturen.

En kommunal grönkil länkar Flatens regionala värdekärna (1) med Gammelström regionala kilområde (4). Den kommunala kilen består av ett svagt samband längst i nordväst, Farmarstigens värdekärna (6), Farmarstigens kilområde (7) och Barnsjöns värdekärna (8). Kilen består främst av barrskogsmiljöer och parkmiljöer dominerade av öppna gräsmattor. Det svaga sambandet i nordväst går genom verksamhetsområden och större vägar men kan vara av vikt för barrskogslivande arter. Det har potential att utvecklas för rekreation. Farmarstigens värdekärna är ett stigrikt barrskogsområde med inslag av öppna gräsmattor. Området är välanvänt av omkringliggande skolor. Farmarstigens kilområde består av parkområden, som domineras av öppna gräsmattor, och barrskogsmarker mellan bebyggelse. Barnsjöns värdekärna är ett populärt rekreationsområde för hela kommunen och rymmer också värdefull barrskog och en del ädellövsmiljöer.

Centrala Tyresös kilområde (9) och Petterboda kilområde (10) består av barrskogshöjder och parkområden med öppna gräsmattor. Dessa kilområden binder Nackareservaten - Erstaviks regionala värdekärna med Alby - Tyresö slotts regionala värdekärna med Gammelström regionala kilområde och skapar länkar mellan de två sistnämnda. Länken upp mot naturområdena norr om kommunen består av flera svaga samband över vägar, bebyggelse och golfbana. Dessa svaga samband är främst viktiga för barrskogsmiljöer och rekreation men kan utvecklas även för ädellövsmiljöer. Det finns också ett svagt samband genom gles villabebyggelse som länkar ihop Gammelström kilområde med Alby - Tyresös värdekärna. Sambandet är viktigt både för ädellövsmiljöer och rekreation.

I nordöstra Tyresö finns Tyresö strands kilområde (13). Kilen består av flera uppsplittrade barr- och ädellövskogsområden, odlingslandskap och små parkmarker som länkas samman av stora naturdominerade tomter. Kilen rymmer flera svaga samband där bebyggelsen är tätare. Den har dock viss funktion för ädellövsmiljöernas ekologiska samband och kan eventuellt också utvecklas för barrskogssamband och rekreation genom naturvårdsanpassad skötsel av skogen och anläggande av gröna promenadstråk.

Solberga - Bergholmens värdekärna (12) och Raksta kilområde (11) länkar samman lövskogsområden i Gammelström kilområde, Tyresta värdekärna och Alby - Tyresös värdekärna. Det finns också rekreativa samband längs sjöstränderna och värdefulla barrskogssamband.

På Brevvik finns den något fristående värdekärnan Södra Brevviks värdekärna (14). Värdekärnan rymmer både många attraktiva rekreationsmiljöer, värdefulla barrskogar och ädellövsområden. Svaga samband, i form av små skogspartier, naturdominerade tomter och promenadvänliga vägar, skapar en länk mellan värdekärnan och resten av kommunens kilstruktur.

Det blå sambandet

Tvårs genom Tyresö går ett blått samband i form av Tyresåns sjösystem. Systemet går från Drevviken via Gudö å, Långsjön, Gammelström, Tyresö Flaten, Nyfors, Albysjön och Uddbyviken, alternativt Fatburen, till Kalvfjärden.

Natur-, rekreations- och kulturvärden

Nedan följer en sammanställning av de SWOT-analyser som finns i underlagsrapporterna "Biologisk mångfald i Tyresö", "Rekreativa värden i Tyresö" och "Kulturmiljövärden i Tyresö". SWOT-analyserna lyfter fram de viktigaste styrkorna, svagheter och hoten samt ger förslag på åtgärder. Även kartorna är ett urval av de kartor som finns i underlagsrapporterna..

Naturvärden

Ett antal inventeringar har utförts i kommunen genom åren, bland annat nyckelbiotopsinventering och våtmarksinventering, liksom kommunens egna naturinventeringar och inventeringar inom nätverket Södertörnsekologerna. Underlagsrapporten "Biologisk mångfald i Tyresö" baseras på dessa inventeringar samt kompletterande flygbildstolkning och inventering i samband med detta projekt. Alla områden med potentiellt höga värden har inte kunnat besökas inom ramarna för projektet. SWOT-analysen kan därför rymma vissa kunskapsluckor men den ger en god bild av de viktigaste värdena i Tyresö.

SWOT-analys Naturvärden

Styrkor

Barrskog

- I Tyresö kommun finns en stor andel gammal barrskog med höga naturvärden
- Det finns goda spridnings samband mellan barrskogsområden med höga naturvärden såväl inom kommunen som mellan kommunen och intilliggande kommuner
- Inom Tyresö finns stora brandfält vilket är unika miljöer för många brandberoende växter och djur

Lövskog

- Relativt god tillgång till ädellövsområden och grupper av ädellöv inom kommunen
- Många områden med föryngring av ädellöv
- Det finns en relativt god spridning i åldersklasser av ek vilket underlättar bevarande av hotade arter knutna till ek

Sumpskogar och våtmarker

- Det finns två kända våtmarker med höga naturvärden inom Tyresö kommun
- Hydrologin hos många mindre våtmarker är relativt opåverkad
- Spridnings sambanden för våtmarksanknutna arter inom stora skyddade områdena är troligen god

Ängs- och betesmarker

- Några av kommunens värdefulla naturgräsmarker ligger inom skyddade områden
- Det finns flera öppna betesmarker i Vissvassområdet vilket möjliggör en viss spridning av hävdgynnade arter mellan dessa
- Det finns relativt gott om gamla hamlade träd inom kommunen

Svagheter

Barrskog

- Spridningssambandet för barrskogslevande arter är svagt i länken mellan Tyresö kommun och Nacka kommun
- Bortsett från i de skyddade områdena så råder en generell brist på död ved, särskilt i tätortsnära områden

Lövskog

- Spridningssambanden mellan de olika ädellövsområdena är svaga
- Det finns få ädellövsområden där slåtter och bete bedrivs
- Kunskapen om värdefulla triviallövs-skogsområden är begränsad

Sumpskogar och våtmarker

- Kommunens sumpskogar och våtmarker som ligger utanför skyddade områden är små och ligger relativt isolerat från varandra vilket minskar möjligheten till spridning mellan dem
- Det råder kunskapsbrist kring kommunens mindre sumpskogar och våtmarkernas naturvärden

Ängs- och betesmarker

- Många av de öppna naturgräsmarkerna är idag små och ligger isolerat från varandra
- Det är få områden som hävdas genom årlig slåtter

Biologisk mångfald i Tyresö

Rapporten innehåller, utöver SWOT-analys som redovisas i denna rapport, kartor och texter om:

- Naturtyper och värdefulla områden
- Skyddsvärd flora och fauna
- Skyddade områden
- Ekologiskt särskilt känsliga områden
- Ekologisk grönstruktur med analys av spridningssamband
- Förslag på åtgärder

Sök: Biologisk mångfald i Tyresö

SWOT-analys

SWOT är en förkortning för Strengths (Styrkor), Weaknesses (Svagheter), Opportunities (Möjligheter) och Threats (Hot). Analysenmetoden är ett hjälpmedel för att på ett strukturerat sätt beskriva nuläget, med dess styrkor och svagheter, och att spåna om framtiden och vilka hot och möjligheter den rymmer. Analysen har sitt ursprung i företagsekonomi men används ofta för att analysera planerings-situationer.

Spridningssamband

Spridningssamband för arter brukar definieras som möjlighet för en art eller artgrupper att ta sig från ett naturområde som är hemvist för arten till ett annat. Olika artgrupper har olika svårt att ta sig från sina naturliga habitat till andra likvärdiga områden beroende på hur området däremellan ser ut. När man tittar på spridningssamband måste man därför utgå från respektive artgrupp och deras spridningsförutsättningar i kombination med omgivningens utformning.

Spridningsbarriär

Spridningshinder eller barriärer brukar definieras som artificiell eller naturligt element som vägar, byggnader eller större sjöar som utgör ett hinder för en art att ta sig från ett område till ett annat. Vad som i praktiken utgör ett spridningshinder är olika för olika arter.

SWOT-analys Naturvärden

Möjligheter

Barrskog

- Hänsyn till värdefulla barrskogsområden och viktiga spridningsamband tas i stadsplaneringen
- Fler yngre barrskogsområden får utvecklas fritt till gammal skog
- Fler värdefulla skogsområden skyddas genom naturreservat, naturvårdsavtal och biotopskyddsförordnanden
- Naturvårdbränning genomförs i väl valda områden för att gynna tall och brandgynnade arter

Lövskog

- Friställ jätteträd för att gynna trädet och arter knutna till dessa
- Skapa nya ädellövsområden eller grupper av ädellöv inom områden med svaga spridningssamband för arter knutna till ädellöv
- Utveckla kunskapen om Tyresös ekmiljöer genom kompletterande inventering med fokus på föryngring och ersättningsträd
- Ta fram en plan för utveckling av Tyresös unika ekmiljöer med fokus på långsiktigt bevarande i kommunen
- Genomför en informationskampanj riktad till fastighetsägare om ädellövträdens höga biologiska värde i syfte att få fler att bevara dessa träd på sina tomter

Sumpskogar och våtmarker

- Många diken växer igen och färre nya diken grävs, vilket kommer att öka arealen blöt skog. Ett sätt att ytterligare påskynda processen är att aktivt lägga igen diken
- Inventering av mindre sumpskogar och våtmarker för att utvärdera vilka som hyser höga naturvärden eller har potential att utveckla höga naturvärden genom aktiv skötsel
- Återuppta hävd i form av bete eller våtmarksslåtter av tidigare hävdade våtmarker

Ängs- och betesmarker

- Återupptagen slåtter eller bete på igenväxande gräsmarker ökar artrikedomen i kommunen
- Vägkanter som slås och där det slagna gräset avlägsnas kan fungera som spridningskorridorer mellan naturbetesmarker
- Kommunen kan uppmana markägare eller entreprenörer att söka miljöstöd via Länsstyrelsen. Kommunen skulle också kunna bidra till kostnader för stängsling och röjning
- Kommunen kan genomföra en informationskampanj till djurägare om stödutfodringens negativa inverkan på hävdgynnade arter och alternativa metoder för att minska denna negativa inverkan

Hot

Barrskog

- Barrskogsområden avverkas när nya bostadsområden byggs
- Avverkningsmogna skogar avverkas och förlorar sin kvalitet både för rekreation och biologisk mångfald
- På friskare marker tränger granen undan tallen eftersom antalet skogsbränder och areal betad skog minskar
- Spridningssamband hotas av ökade barriäreffekter då bebyggelse förtätas och vägtrafiken ökar
- Ökat rekreativt nyttjande kan stå i konflikt med vissa naturvärden.

Lövskog

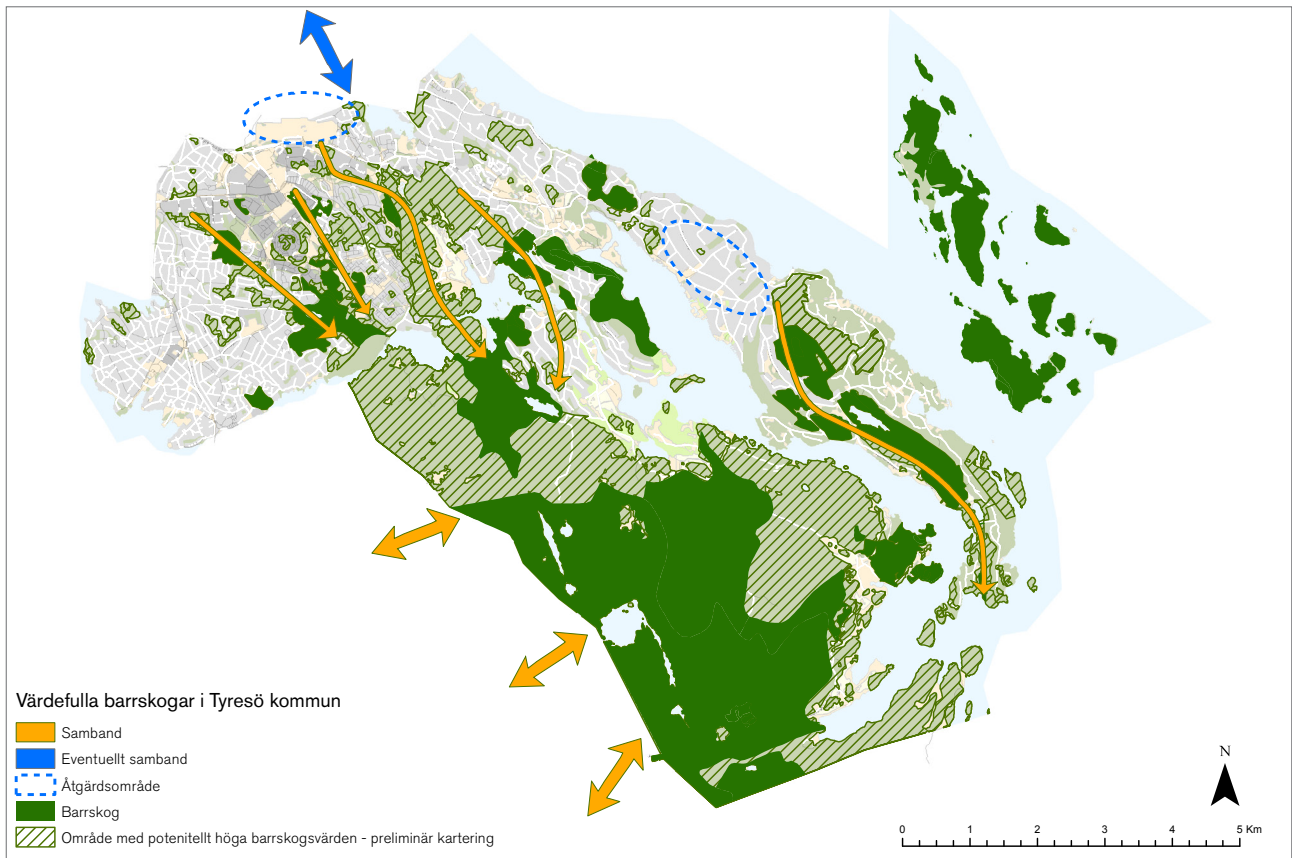
- Ädellövmiljöer som tidigare hölls öppna av bete eller slåtter växer igen vilket hotar många jätteträd och arter knutna till dessa
- Många jätteträd av ekar eller andra ädellöv växer idag på tomtmark och det finns ett övervägande risk att de huggs ner, särskilt vid avstyckningar på Brevik och i Racksta
- Spridningssamband hotas av ökade barriäreffekter då bebyggelse förtätas och vägtrafiken ökar

Sumpskogar och våtmarker

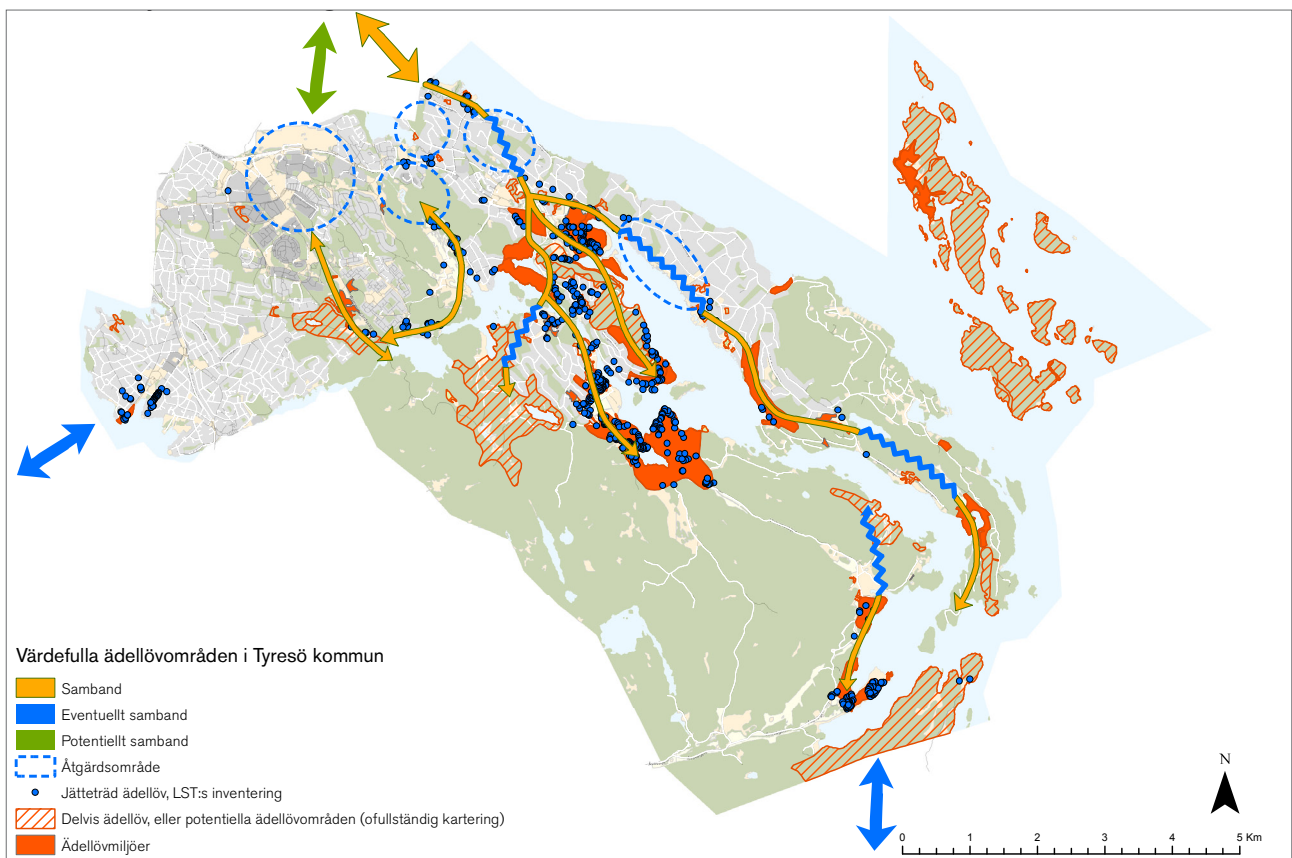
- Utdikning av våtmarker och sumpskogar
- Igenväxning av våtmarker som tidigare hävdats genom bete eller slåtter
- Näringstillförsel från avlopp och genom nedfall från utsläpp från industrier och bilar utgör ett hot mot de näringsfattiga våtmarkerna

Ängs- och betesmarker

- Många ängs- och betesmarker växer igen på grund av att hävden har upphört eller för att betetrycket är för lågt
- Många betesmarker får tillskott av näring genom att djuren stödutfodras i hagen vilket missgynnar den hävdade floran



Karta 2: Tyresös barrskogsmiljöer och förmodade ekologiska samband för dessa.



Karta 3: Tyresös ädellövmiljöer och förmodade ekologiska samband för dessa.

Rekreativvärden

Metoderna som används för bedömning av rekreativvärden är en kombination av metoder utarbetade av Ekologigruppen. Metoderna består av klassning av värdeområden, riktlinjer från Boverket angående tillgång till grönområden samt kartering av sociotopvärden och parkkaraktärer. De två sistnämnda är allmänt vedertagna metoder för värdering av park och naturmiljöer i urbana områden. Inventering och analys har främst haft fokus på den kommunala skalan och uppåt.

SWOT-analys Rekreativvärden

Styrkor

Tyresös rekreativa grönstruktur

- Väl sammanhållen grönstruktur i kommunens centrala delar
- Väl sammanhållen grönstruktur i södra Brevik
- Flera kopplingar norrut mot Erstavik
- Land- och vattenstråk mellan Drevviken och Östersjön

Klassning av rekreativa områden

- Stora arealer nationellt och regionalt attraktiva rekreativmiljöer
- Lång varierad strandlinje längs sjöar, vattendrag och hav
- God tillgång till badplatser och naturbad
- Värdefulla fiskevatten
- Attraktiva klättringsområden, särskilt i södra Brevik
- Stora naturområden i centrala lägen
- Stora arealer skyddade områden med höga rekreativa värden norr och söder om kommunen
- Attraktiva rekreativa stråk i centrala Tyresö
- Bra kollektivtrafik från Stockholm som underlättar besök

Tillgång till grönområden

- God tillgång till strövområden för de flesta kommuninvånare
- Relativt god tillgång till närpark och bostadsnära natur för boende i flerfamiljshus
- Relativt god tillgång till bostadsnära park för boende i Västra Trollbäcken och Bollmora
- Relativt god tillgång till stads- och kommunalpark i Västra Trollbäcken, Bollmora, Färdala och områdena i anslutning till Tyresö slott

Rekreativa värden i Tyresö

- Ovanligt stor tillgång till sociotopvärden knutna till vatten såsom bad, båtliv och skridskor
- Ovanligt stor tillgång till sociotopvärden knutna till natur såsom naturlek, picknick, plocka svamp och bär, ro, skidor, skogskänsla, vandring och vild natur

Parkkaraktärer i Tyresö

- Ovanligt stor tillgång till parkkaraktärerna det vilda, det rofyllda, det rymliga, det artrika och vattenkontakt
- Många ytor för festplats i de centrala delarna

Svagheter

Tyresös rekreativa grönstruktur

- Befintliga kopplingar mot Erstavik ofta otydliga
- Kopplingen mot Flaten avbruten av stark barriär i form av verksamhetsområden och vägar.
- Ingen tydlig grönstruktur i Trollbäcken
- Ingen tydlig grönstruktur i Östra Tyresö strand och norra Brevik
- Kuperad terräng i grönstrukturen i södra Brevik begränsar framkomligheten
- Kopplingen ut mot grönområdena är otydlig från Tyresö centrum
- Få strandnära gröna stråk.

Klassning av rekreativa områden

- Rekreativa stråk ofta dåligt skyltade
- Brist på rekreativa stråk i kommunens västra och östra delar
- Strandlinjen ofta privatiserad
- Kopplingen till rekreativt värdefulla områden norr och väster om kommunen dålig
- Kommunens attraktiva områden är ofta dåligt marknadsförda
- Kommunens attraktiva områden är ibland dåligt tillgängliga till exempel saknas parkering och entréer
- Otydligt hur man hittar ut till grönområdena när man anländer med kollektivtrafik till Tyresö centrum

Tillgång till grönområden

- Stor del närmatur är kuperad eller på annat sätt svårtillgänglig
- Boende i Västra Trollbäcken har ibland långt till strövområden även med kollektivtrafik
- En majoritet av boende i Tyresö har brist på bostadsnära park

Rekreativa värden i Tyresö

Rapporten innehåller, utöver SWOT-analys som redovisas i denna rapport, kartor och texter om:

- Tyresös rekreativa grönstruktur
 - Klassning av rekreativa områden av nationellt, regionalt och kommunalt värde.
 - Tillgång till strövområden, stads- eller kommunalpark, bostadsnära park och tillgång till bostadsnära natur eller närpark.
 - Tillgång till olika rekreativa värden med utgångspunkt i en sociotopkartering
 - Tillgång till parkkaraktärer
- Sök: Rekreativa värden i Tyresö

SWOT-analys Rekreativvärden

Svagheter

Tillgång till grönområden

- Östra Trollbäcken. Lindalen, östra Tyresö strand, Raksta-Solberga-Bergholm och Brevik har brist på kommundelspark

Rekreativa värden i Tyresö

- Brist på parkanknutna sociotopvärden såsom blomprakt, folkliv, parklek, social samvaro, uteservering och torgliv
- Låg kvalitet på många platser med sociotopvärdet lekplatslek
- Dålig variation inom sociotopvärdet bollspel, mest fotbollspaner
- Områden lämpliga för naturlek ibland dåligt tillgängliga

Rekreativa värden i Tyresö

- Områden lämpliga för naturlek ibland dåligt tillgängliga
- Få områden med odling som till exempel odlingslotter och gemensamhetsodlingar
- En del naturbad upplevs halvprivata

Parkkaraktärer i Tyresö

- Karaktären prydnadsvärdet finns bara på en plats
- Karaktärerna det lekvänliga och Idrotten har låg variationsgrad
- Festplatser saknas i flera kommundelar
- Parkmiljöer rymmer ofta få anläggningar med rekreativa kvaliteter

Möjligheter

Tyresös rekreativa grönstruktur

- Stärk befintliga stråk genom skyltning, trädplantering, ökad skötsel med mera
- Identifiera möjliga gröna stråk i Trollbäcken, Tyresö strand och Brevik
- Identifiera möjliga strandnära gröna stråk
- Förläng gång- och cykelväg på Brevik för att koppla samman de två sammanhängande områdena
- Anlägg trappor för att öka tillgängligheten i grönområdena på Brevik
- Identifiera vägar som kan bli rekreativa gång- och cykelvägar utanför stadens centrala delar

Klassning av rekreativa områden

- Marknadsför Tyresö som rekreativt besöksmål på bra kollektivavstånd från Stockholm
- Anlägg tydliga entréer med parkering och information till Tyresös attraktiva besöksmål
- Skylta rekreativa stråk och skylta vägen till attraktiva naturområden
- Stärk kopplingar mot naturområden norr och väster om staden
- Identifiera områden där det är möjligt att anlägga strandpromenader och ytterligare tillgängliga strandlinjen

Tillgång till grönområden

- Öka tillgängligheten i den bostadsnära naturen till exempel genom stigar, trappor och platsbildningar i naturen
- Stärk de rekreativa stråken till strövområden från Västra Trollbäcken
- Avsätt plana ytor för bostadsnära parker och kommundelsparker i bristområden
- Ta fram parkkoncept för kuperade områden och anlägg sådana parker i bristområden där plana ytor saknas

Rekreativa värden i Tyresö

- Definiera bra backar för backåkning och lyft fram dessa i bebyggelsen
- Tillgängliggör naturbad till exempel genom enkla stigar trappor och trampoliner som signalerar att de är offentliga platser
- Anlägg parker med blomprakt
- Anlägg bollplaner för till exempel basket, volleyboll och pingis
- Skapa uppläggningsplatser för småbåtar och anlägg ytterligare bryggor
- Skapa högkvalitativa parker som blir knutpunkter för folkliv
- Lyft fram Tyresös kulturmiljöer
- Lyft Tyresö som målpunkt för klättrare
- Bind samman motions och skidspår i Barnsjöområdet, Alby naturreservat och Tyresö för en bättre tillgång till löpträning och skidåkning
- Tillgängliggör områden för naturlek till exempel genom stigar och trappor som signalerar att de är offentliga platser
- Anlägg fler områden för odling i form av odlingslotter och gemensamhetsodlingar.
- Öppna en parklek för att skapa en mötespunkt för kommunens barn och föräldrar

Parkkaraktärer i Tyresö

- Stora extensivt använda ytor kan ges ny gestaltning för att skapa mer parkkaraktärer i Tyresö
- Tyresös kulturvärden kan lyftas fram för att stärka karaktären

Hot

Tyresös rekreativa grönstruktur

- Exploatering bryter befintlig grönstruktur
- Ökad bebyggelse leder till ökad trafik och nya barriärer i grönstrukturen

Sociotopvärde

En sociotop är en avgränsad plats eller ett stråk som utgör rekreativmiljöer eller "livsmiljö för människor". Ett sociotopvärde kan till exempel vara bad, bollspel eller naturlek. Beskrivning av sociotopvärden för rekreation grundar sig på metoder utarbetade i Stockholms Stads rapport "Sociotophandboken – Planering av det offentliga rummet med Stockholmarna och sociotopkartan. Metoden har tagits fram för att kartera olika funktioner i de offentliga utemiljöerna.
Sök: Sociotophandboken

Parkvärde

Begreppet parkkaraktärer har sin bas i forskning utförd av Ann-Margreth Berggren-Bärring och Patrik Grahn. I rapporten "Grönstrukturens betydelse för användningen" (Berggren-Bärring, M., & Grahn, P., 1995) redogör de för hur vi människor använder stadens grönområden. Studien kom fram till åtta parkkaraktärer som människor gärna vill ha tillgång till i sin stad. Genom åren har detta arbete vidareutvecklats och karaktärerna har fått olika namn och ibland något olika innebörd. I inventeringen av grönytor i Tyresö kommun har Ekologigruppens karaktärsindelning använts. De inventerade karaktärerna är det vilda, det rymliga, det rofyllda, artrikedomen, prydnadsvärdet, det lekvänliga, idrotten, festplatsen, kulturhistoria och vattenkontakt.

SWOT-analys Rekreativvärden

Hot

Tyresös rekreativa grönstruktur

- Ökad exploatering i Tyresö strand och Brevik gör att gator som idag upplevs som gröna promenadvägar blir omgivna av tätare bebyggelse och får mer trafik

Klassning av rekreativa områden

- Stråk byggs igen eftersom de idag är otydliga eller på grund av exploateringstrycket
- Marknadsföring kan ge ett ökat besöksstryck som skapar slitage och minskar vissa rekreativa värden
- De viktiga kommunalt och lokalt intressanta områdena bebyggs med hänvisning till att det finns stora skyddade naturområden kvar
- Förtätningar leder till att strandområden upplevs än mer privatiserade

Tillgång till grönområden

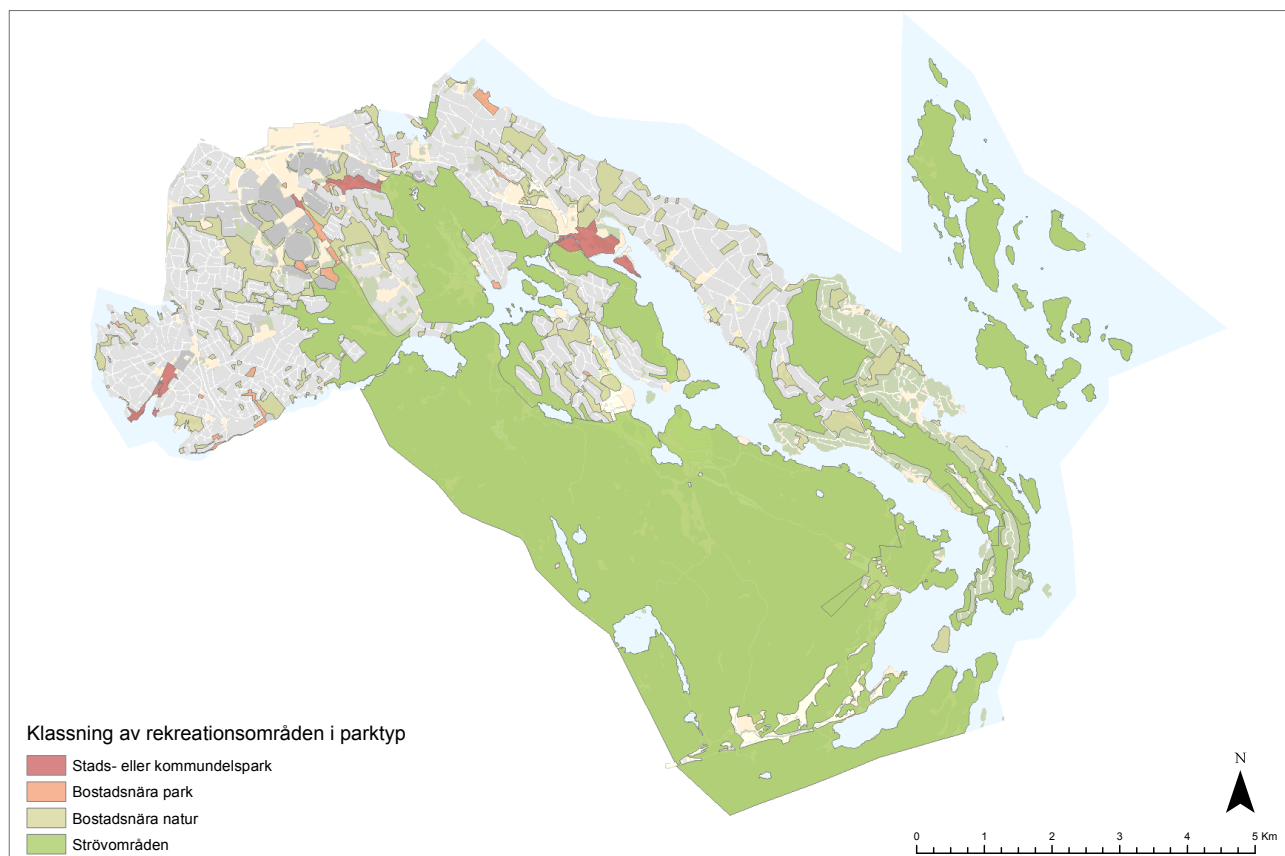
- Andelen strövområde i Tyresös centrala delar minskar och därmed avståndet till strövområden för många boende
- Plana områden byggs igen så att lämplig parkmark saknas i bristområden
- Skogspartier bebyggs och tillgången till närnatur minskar i flerfamiljsområden
- Skogspartier som skulle kunna utvecklas till bostadsnära parker i bristområden bebyggs
- Bristfällig skötsel gör att befintliga parker förfaller och tillgången till närparker och bostadsnära parker minskar ytterligare

Rekreativa värden i Tyresö

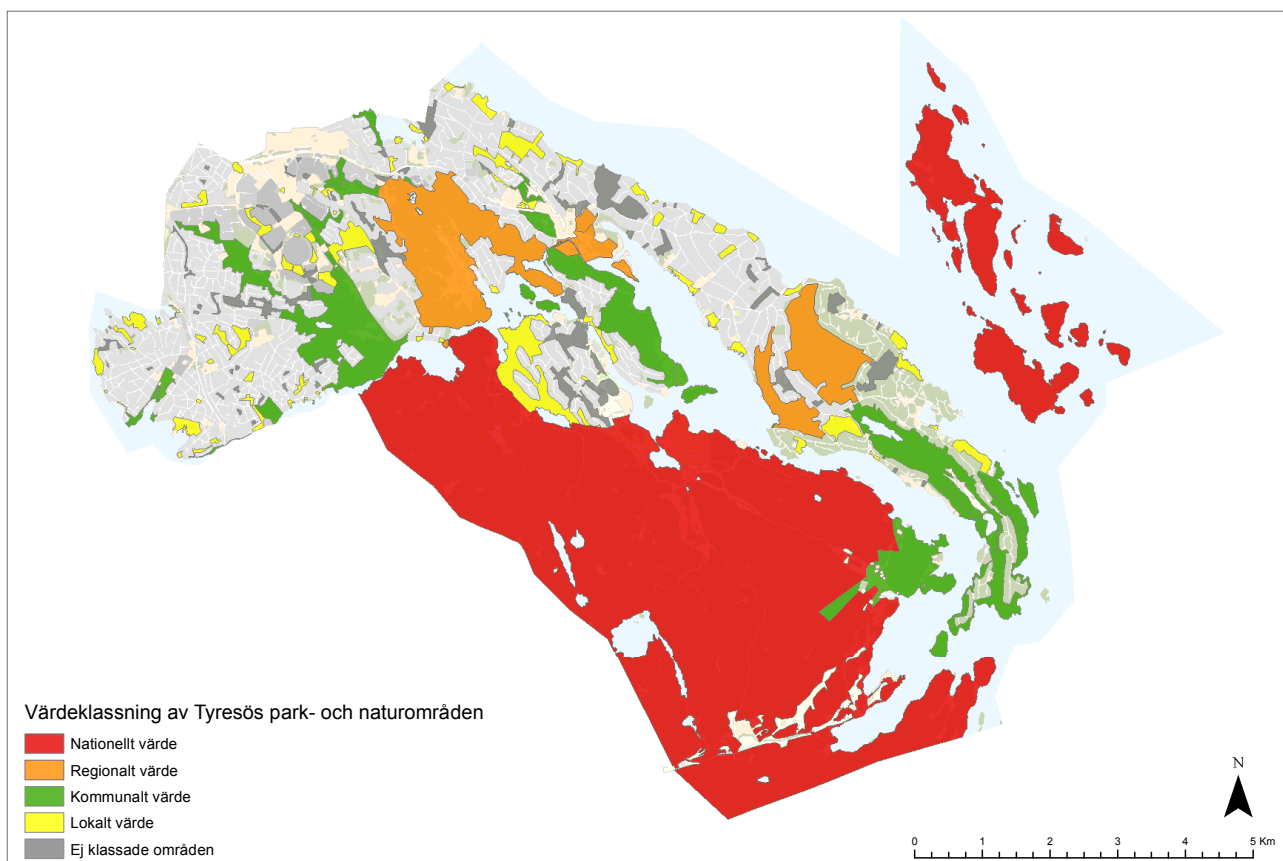
- Exploatering gör att områden med viktiga sociotopvärden försvinner
- Exploatering gör att ytor, till exempel plan mark, där det är möjligt att skapa platser med en stor variation av sociotopvärden försvinner
- Kuperade områden som lämpar sig bra för till exempel naturlek, pulkaåkning, utsikt och sitta i solen exploateras

Parkkaraktärer i Tyresö

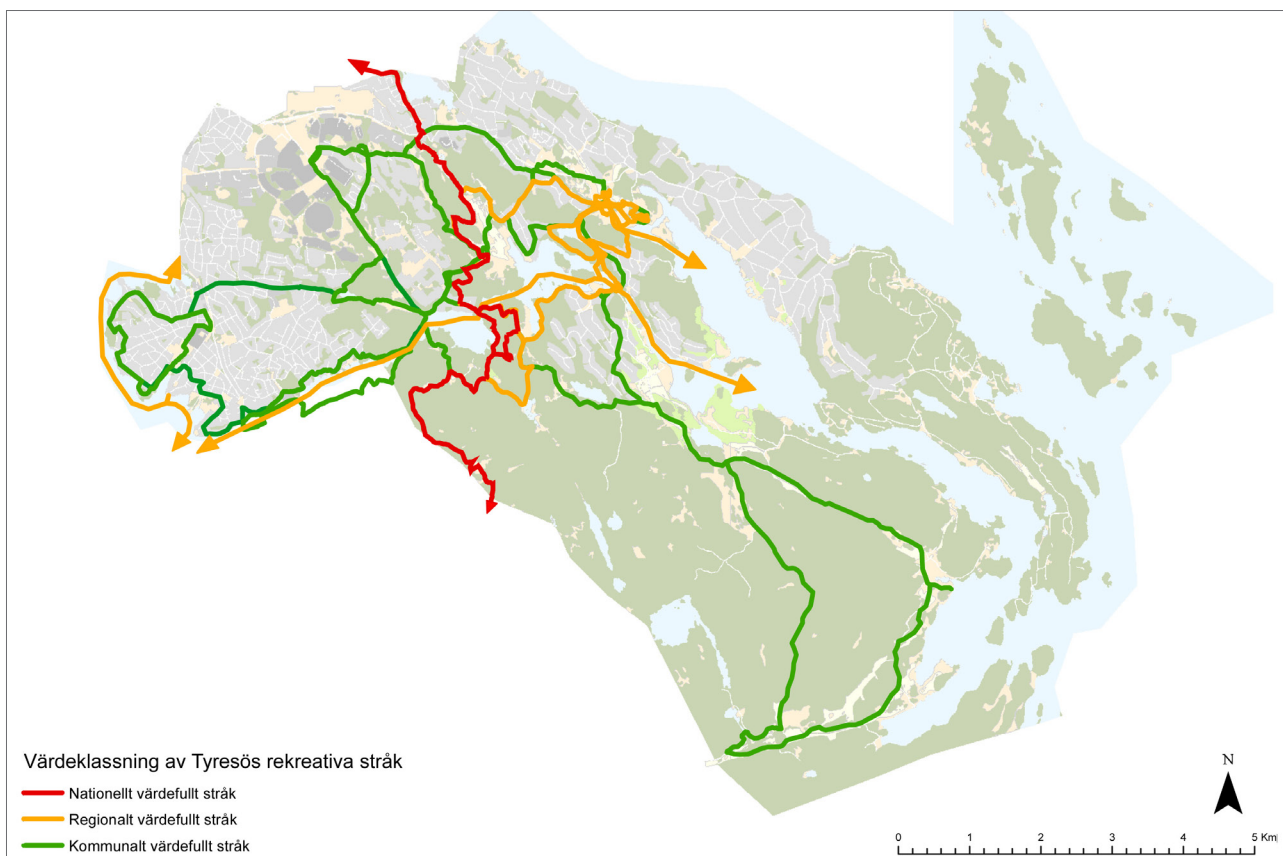
- Ytor lämpliga för nyanläggning av parker bebyggs
- Exploatering bryter upp områden och skapar buller så att tillgången till ytkrävande parkvärden såsom det rymliga, det vilda och det rofyllda försvinner
- Värdefulla naturmiljöer bebyggs eller förfaller så att värdet det artrika minskar



Karta 4: Tillgång till olika typer av grönområden



Karta 5: Klassning av rekreativa områden



Karta 6: Klassning av rekreativa stråk

Kulturmiljövärden i Tyresö

Rapporten innehåller, utöver SWOT-analys som redovisas i denna rapport, en analys och en sammanställning av befintligt material gällande Tyresö kommuns kulturmiljöer. Fokus ligger på kulturmiljövärden i grönstrukturen. I rapporten finns en karta över fyra områden där det kan vara särskilt intressant att lyfta fram för Tyresö karaktäristiska historiska landskap. Sök: Kulturmiljövärden i Tyresö

Tyresö, översiktlig kulturmiljöinventering

Parallellt med detta uppdrag har en ny översiktlig kulturmiljöinventering tagits fram. I den övergripande kulturmiljöinventeringen redovisas kommunens mest värdefulla kulturmiljöer med fokus på den bebyggda miljön. Rapporten beskriver fyra identifierade tidsepoker i kommunens bebyggelsehistoria, kulturmiljöer i kommunens fyra kommundelar samt ett urval av kulturmiljöer. Sök: Tyresö kulturmiljöinventering

Kulturvärden

SWOT-analysen för kulturmiljövärden baseras på en sammanställning av befintligt material gällande Tyresö kommuns kulturmiljöer. En stor del av den information som finns om kulturhistoriska miljöer i Tyresö kommun kommer från boken "Tyresö kulturhistoriska miljöer", skriven 1989 av Peter Bratt. Övrig information kommer från Översiktsplan för Tyresö kommun och Tyresö kommuns hemsida.

SWOT-analys Kulturvärden

Styrkor

- Mångfacetterad kulturmiljö, olika tidslager, bra variation
- Kulturlandskapets strukturer är i många delar välbevarade
- Rikligt med fornlämningar från industriepok och militäranläggningar

Svagheter

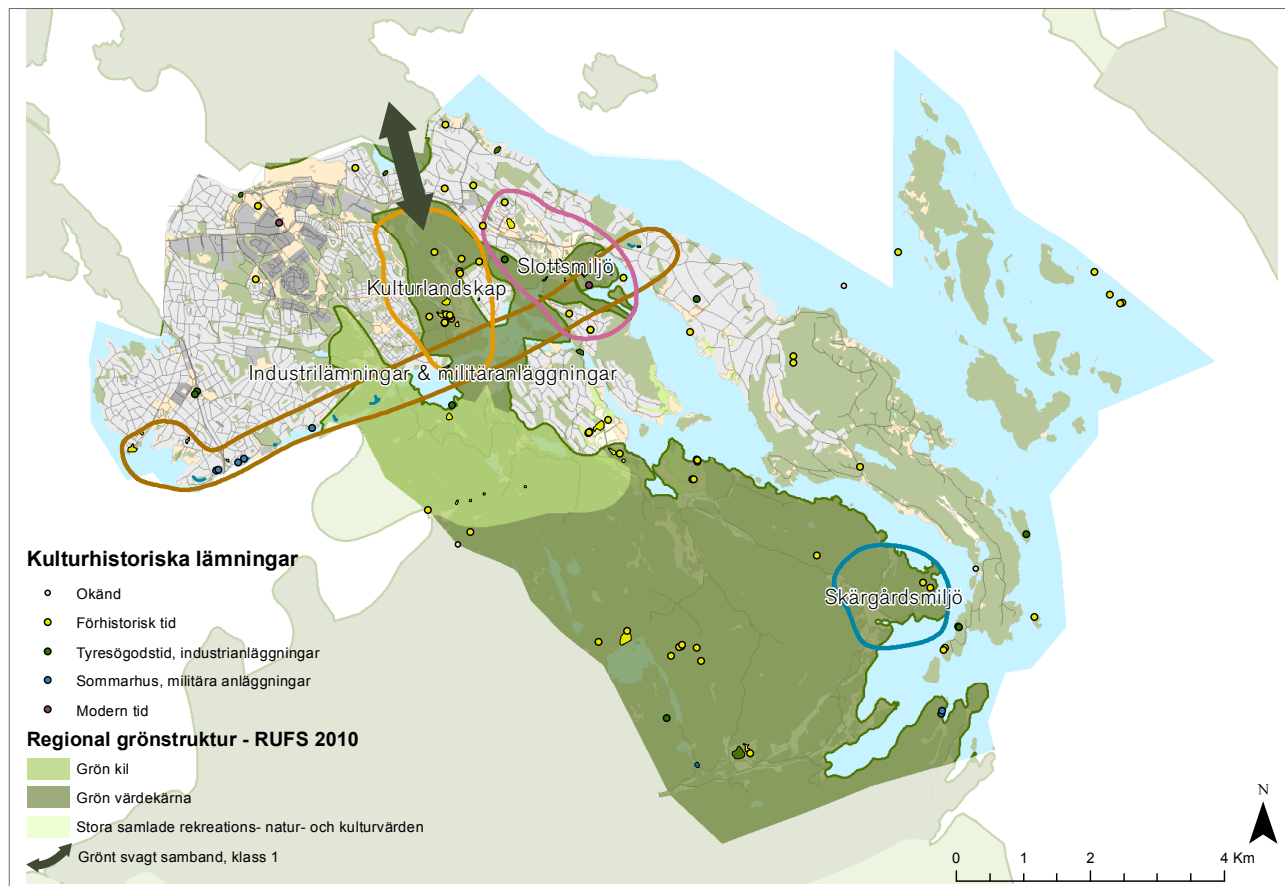
- Ej komplett samlad bild över kulturvärden
- Med undantag av Tyresögodstiden är tidsepokerna ofta dåligt synliggjorda
- Flera kulturmiljöer är skötsel/hävdintensiva

Möjligheter

- Ta fram fördjupade kulturmiljöanalyser som underlag till planering
- Koppla samman kulturmiljöerna med ett större samband, hur har kommunens läge påverkat på de historiska lämningar som finns där?
- Ökad satsning på stadsnära rekreation som pedagogiskt tillvaratar kulturlandskapet
- Förbättringar av skyltning och andra informationskanaler
- Öka den kulturantikvariska sakkunskapen inom den kommunala förvaltningen
- Ökat samarbete med kulturlandskapets olika aktörer
- Upprättande av bevarandeplaner, vårdprogram och skötselplaner för särskilt värdefulla markområden, landskap eller anläggningar/bebyggelse
- Undvik nybebyggelse och andra ingrepp i särskilt värdefulla kulturlandskap och i övrigt i möjligaste mån anpassa bebyggelse till kulturlandskapet, dess uppbyggnad, historia och visuella drag

Hot

- Exploatering eller bristande skötsel gör att läsbarheten försämras och kulturlandskapet fragmenteras
- Bristande hävd och underhåll med igenväxning och förfall som följd utgör det främsta hotet mot kulturmiljö och det äldre kulturlandskapet
- Kunskapsbrist medför att bebyggelse och andra exploateringar också utgör hot mot kulturvärden och landskapsbild
- Förfall av historiska byggnader



Karta 7: Kulturmiljövärden i grönstrukturen

Översikt över mål för Tyresös grönstruktur

Detta är en sammanfattning av föreslagna mål och delmål för natur-, rekreations- och kulturvärden i Tyresö kommun. Till varje delmål hör ett antal strategier och exempel på åtgärder som finns beskrivna i nästkommande kapitel. Målen är föreslagna av Ekologigruppen efter diskussioner med tjänstemän och politiker i Tyresö.

Mål 1: Tyresö är ett starkt samband i Tyrestakilen

Nybyggnation, upprustningar och skötsel av parkmark, naturmark och bebyggelse bidrar till att bevara och stärka de regionala och kommunala sambanden för rekreation och biologisk mångfald som sträcker sig genom Tyresö.

Delmål 1.1: Ett sammanhängande nät av gröna promenad- och cykelstråk



Boende i Tyresö når kommunens parker och naturområden, och ta sig mellan dessa, via gröna promenad- och cykelstråk. Det finns möjlighet att färdas via gröna stråk, parker och naturområden till och från olika målpunkter i kommunen såsom arbetsplatser, skolor, affärs- och rekreationsområden. Skyltning till viktiga målpunkter utmed stråken underlättar orienterbarheten i kommunen.

Delmål 1.2: Tyresös värdefulla barrskogs- miljöer bevaras och utvecklas



Större viktiga barrskogsområden är skyddade liksom mindre områden med gammal tall och enstaka äldre tallar, där de förekommer i bebyggd miljö. Djur- och växters möjlighet att sprida sig mellan dessa miljöer genom den bebyggda miljön är goda.

Delmål 1.3: Tyresös värdefulla ekmiljöer och andra ädellövsområden bevaras och utvecklas



Större ek- och ädellövsområden är skyddade liksom enstaka träd i parkmiljöer och i mindre naturmiljöer. Djur- och växters möjlighet att sprida sig mellan dessa miljöer genom den bebyggda miljön är goda.

Delmål 1.4: Kunskapen om Tyresös roll i Tyrestakilen är god



Det finns tillräckligt kunskapsmaterial om kommunens rekreations-, natur- och kulturmiljöer, och dessas roll i den kommunala kilstrukturen och Tyrestakilen, så att politiker och tjänstemän kan fatta långsiktigt hållbara beslut. Kommunen verkar för en mellankommunal samverkan om Tyrestakilen.

Nio teman har tagits fram i översiktsplanprocessen för att stärka Tyresös identitet. Temana ska bidra till att vi arbetar mot samma framtidsbild av Tyresö i alla nya projekt. De tre första temana är identitetsteman som ska utmärka kommunens framtida identitet. De övriga sex temana är mer generella men även de valda för att bygga framtidens Tyresö. Läs mer i "Tyresös identitet – 9 teman", Tyresö kommun, 2013.



Natur och vatten



Rekreation och fysisk aktivitet



Ett småskaligt och mänskligt format



Nära till allt



Nod och varierad



Dialog och kommunikation



Kultur



Hållbarhet

Mål 2: Tyresö är storslaget, varierat och småskaligt

Tyresö innehåller en variation av natur-, kultur och rekreationsmiljöer; Från de stora skogarna och öppna kulturmarkerna till ett rikt utbud av varierade lokala parker och närnatur. Tyresös natur och grönska är en viktig del av kommunens varumärke.

Delmål 2.1: Tyresös regionalt och nationellt attraktiva områden är väl kända



De nationellt och regionalt attraktiva miljöerna bidrar till kommunens identitet, skapar stolthet bland invånarna och lockar både turister, företagare och nya boende till kommunen.

Delmål 2.2: Boendes tillgång till park- och naturområden med hög kvalitet är god



Tyresöbor har god tillgång till parker- och naturmiljöer i närheten av bostaden, arbetsplatsen, skolmiljöer och vårdmiljöer oavsett ålder, kön, nationalitet, socioekonomisk status eller fysisk kapacitet. Parker och naturområden rymmer en variation av rekreativa kvaliteter.

Delmål 2.3: Tillgängligheten till och i park-, strand-, och naturområden är god



Boende i Tyresö kommun har god tillgång till tillgängliga park, strand- och naturområden oavsett fysisk kapacitet. Parker, stränder och naturområden upplevs offentliga med tydliga entréer och gränser mot privata mark.

Delmål 2.4: Tyresös historiskt viktiga gröna karaktärer bevaras och utvecklas



Tyresö kommuns kulturlandskap och kulturmiljöer utgör en integrerad del i stadsbilden och bidrar till Tyresös identitet, till attraktiva rekreationsområden och utgör turistmål.

Delmål 2.5: Tyresö har en variation av naturtyper för biologisk mångfald, upplevelser och naturpedagogik



Kommunens variation av naturtyper lyfts fram och sköts för bevarad och ökad biologisk mångfald och en variation av rekreativa upplevelser. Skolor och förskolor har tillgång till miljöer lämpade för naturpedagogik som är anpassade till respektive ålders behov och kunskapsnivå.

Mål 3: Tyresö är hållbart

Nybyggnation, upprustningar och skötsel av parkmark, naturmark och bebyggelse görs på ett ekologiskt, socialt och ekonomiskt hållbart sätt. Natur- och parkmarks möjligheter att bidra till detta genom ekosystemtjänster tas tillvara. Kapaciteten hos tjänsterna beaktas vid ny bebyggelse.

Delmål 3.1: Tyresö tar väl tillvara kommunens förutsättningar för ekosystemtjänster



Kommunal planering och skötsel av natur- och parkmark bidrar till att befintliga ekosystemtjänster bevaras och stärks och att potentialen att utveckla nya ekosystemtjänster tillvaratas.

Delmål 3.2: Tyresös gröna miljöer bidrar till ett hälsosamt och aktivt liv



Gröna miljöers förmåga att bidra till rehabilitering och upprättande av god hälsa tas tillvara. Stadsstruktur och tillgång till park- och naturområden i Tyresö bidrar till ett rörligt liv både vad gäller vardagsmotion och planerade motionsaktiviteter.

Delmål 3.3: Park- och naturmiljöer uppmuntrar till möten



Tyresös park- och naturmiljöer bidrar till den sociala hållbarheten genom att uppmuntra till möten mellan människor av olika ålder, bakgrund, livssituationer och intressen.

Delmål 3.4: Tyresös park- och naturområden sköts så att deras värde och funktioner bibehålls



Tillräckligt med resurser avsätts för att sköta Tyresös park- och naturområden så att deras värden och funktioner bibehålls. Utformningen av, och mängden, parker är väl anpassad till kommunens behov och kapacitet för skötsel och underhåll av dessa.

Mål och strategier för Tyresös grönstruktur

I detta avsnitt beskrivs mål och delmål för Tyresös grönstruktur samt vilka strategier och planeringsriktlinjer som kan användas för att uppnå dessa mål. Strategierna förtydligas med exempel på åtgärder.

Mål 1: Tyresö är ett starkt samband i Tyrestakilen

Nybyggnation, upprustning och skötsel av parkmark, naturmark och bebyggelse bidrar till att bevara och stärka de regionala och kommunala sambanden för rekreation och biologisk mångfald som sträcker sig genom Tyresö.

När, Vad och Hur? Svaga samband i Stockholmsregionens gröna kilar.
Rapporten rymmer förslag på när och hur man kan arbeta för att stärka den regionala kilstrukturens svaga samband.
Sök: 2012:5 När, vad och hur?

Gröna promenad- och cykelstråk

Ett grönt promenad- och cykelstråk kan bestå av gång- och cykelstråk utmed allékantade gator eller genom gröna villaområden, en strandpromenad eller stråk genom ett band av park- och naturområden. Skyltning till viktiga målpunkter utmed stråken, särskilt i svaga partier, kan ytterligare stärka de gröna stråken.

Promenader i naturmiljö, till exempel i parker med träd som erbjuder skydd från stadens hektiska liv, ger bland annat förbättrad koncentrationsförmåga och ökad mental kontroll (Berman et al., 2008). Det kan vara avgörande för att till exempel kunna arbeta effektivt. På så sätt hänger prestationsförmåga – och därmed även ekonomi – ihop med tillgången på gröna inslag i stadsmiljön. Sannolikheten att få leva ett långt liv visade sig då vara större för den som har möjlighet att promenera i närliggande parker och längs trädkantade gator (Takano et al., 2002).
Ur: Hela staden - argument för en blågrön stadsbyggnad

Hela staden - argument för en grönblå stadsbyggnad

I denna rapport finns en sammanfattning av aktuell forskning över fördelarna med blå- och gröna miljöer i staden. Rapporten behandlar frågor såsom ekonomi, hälsa, livskvalitet, attraktivitet och klimat.
Sök: Hela staden PDF

Varför urban natur? - hela staden, argument för en grönblå stadsbyggnad
En kortversion av ovan nämnda rapport.
Sök: Hela staden argument

Delmål 1.1: Ett sammanhängande nät av gröna promenad- och cykelstråk

Boende i Tyresö kan nå kommunens parker och naturområden och ta sig mellan dessa, via gröna promenad- och cykelstråk. Det finns möjlighet att färdas via gröna stråk, parker och naturområden till och från olika målpunkter i kommunen såsom arbetsplatser, skolor, affärs- och rekreationsområden. Skyltning till viktiga målpunkter utmed stråken underlättar orienterbarheten i kommunen.

Planeringsriktlinje: Planera för gröna stråk vid nybyggnation och bebyggelseutveckling

Vid nybyggnation och bebyggelseutveckling planeras gröna gång- och cykelstråk till och inom park- och naturområden. Gröna promenadstråk och gröna mötesplatser ska planeras tillsammans med bebyggelsens promenadvägar och torg, så att sammanhängande rörelsestråk kan erhållas.

Planeringsriktlinje: Tillgängliggör strandområden vid nybyggnad

Vid nybyggnation i strandnära lägen säkerställs allmänhetens tillgång till stranden. Ny bebyggelse och tomtmark utformas så att en tydlig gräns finns mellan privat tomtmark och offentliga strandområden. Till exempel kan stigar, strandpromenader och gång- och cykelvägar anläggas mellan bebyggelse och vatten för att säkerställa strandområdets offentliga karaktär. Arbetet sker såväl inom ÖP och detaljplanearbete. Styrande riktlinjer inom gestaltningsprogram kan vara viktiga i vissa fall.

Bind samman Tyresös grönområden med Flatens värdekärna och Nackareservaten - Erstaviks värdekärna

Gröna stråk som länkar samman Tyresös grönstruktur med naturområdena kring Flaten, Erstavik och Nackareservaten utvecklas, se vidare grönstrukturkarta på sidan 7.

Exempel på åtgärder:

- Samverka med Stockholms stad och Nacka kommun för att förbättra kopplingar.
- Utred möjligheten att koppla samman Flatens regionala värdekärna med Farnarstogens värdekärna.
- Utveckla stråket mellan Barnsjöområdet värdekärna/Centrala Tyresös värdekärna och den regionala värdekärnan Nackareservaten - Erstavik.

- Utred möjligheterna att öppna upp fler gångpassager över Tyresö golfbana upp mot Nackareservaten - Erstaviks värdekärna.
- Utveckla parkstråket utmed Sörmlandsledens sträckning i Öringe.
- Anlägg gröna promenad- och cykelstråk mellan Tyresö strands kilområde och Nackareservatens - Erstaviks värdekärna.

Bind samman Södra Breviks värdekärna med Alby - Tyresös värdekärna

Utveckla möjligheten att cykla och promenera på ett trafiksäkert sätt mellan Södra Breviks värdekärna och Alby - Tyresös värdekärna.

Exempel på åtgärder:

- Stärk det befintliga stråket utmed Inre Breviks västra kant till exempel genom att anlägga en gång- och cykelbana även utmed vägar och genom skyltning.
- Utred möjligheten att anlägga gång- och cykelstråk längs med vägarna i de östra delarna av Inre Brevik.

Anlägg gröna promenad- och cykelstråk inom Lindalen och Trollbäcken

Utred möjligheten att stärka den upplevda tillgängligheten till omgivande rekreativområden genom gröna cykel- och promenadstråk.

Exempel på åtgärder:

- Utveckla och lyft fram stråket längs med Gudö å och Långsjön från Gudövikens till Barnsjöområdet.
- Anlägg gång- och cykelvägar utmed utvalda villagator som kopplar samman villaområdena med Tyresö centrum, omgivande värdekärnor, ovan nämnda stråk samt lokala parker inom Trollbäcken och Lindalen.

Utveckla stråken i östlig - västlig riktning

Tyresös grönstruktur följer i stort sprickdalslandskapets nord-sydliga riktning. Utred möjligheterna att stärka de öst-västliga kopplingarna mellan natur- och parkstråk.

Exempel på åtgärder:

- Utveckla det strandnära gång- och cykelstråket utmed Tyresås sjösystems västra strand från Gudövikens via Barnsjöområdet, Alby naturreservat och Tyresö slott till Brevik.
- Utred möjligheten att koppla samman skidspår i Alby naturreservat och Barnsjöområdet.
- Stärk kopplingarna mellan Tyresö centrum, Centrala Tyresös kilområde och Petterbodaängens kilområde.
- Utred möjligheten till ett rekreativt gång- och cykelstråk över de kuperade skogspartierna mellan Krusboda och Fårdala för att binda ihop Barnsjöområdet och Alby naturreservat.

Strandpromenader

Utveckla möjligheten att promenera längs Tyresös många stränder. Åtgärderna anpassas efter platsens karaktär.

Exempel på åtgärder:

- Längs naturstränder, och stränder där den dominerande karaktären är orörd naturstrand, kan stigar i skogen med trappor vid branta partier öka både den fysiska och mentala tillgängligheten samtidigt som områdets naturkaraktär bevaras.
- I mer exploaterade områden kan strandpromenader av parkkaraktär anläggas med till exempel spänger förbi klippområden och parkområden intill vattnet.
- I områden där stora delar av strandkanten exploaterats kan gång- och cykelvägar anläggas längs med gatorna närmast vattnet samtidigt som de områden som inte är privata tillgängliggörs genom skötselåtgärder och anläggningar.

Trädbevuxna ytor är mer uppskattade om de är sammanhängande än om de är fragmenterade och isolerade. (Lee et al., 2008)

Ur: Hela staden - argument för en blågrön stadsbyggnad

Flera studier har visat att upplevda avståndet är det som styr hur ofta man tar sig till ett naturområde. Men det upplevda avståndet är inte alltid det samma som det fysiska avståndet. Mycket handlar om hur lätt man tycker att det är att ta sig till området. Ur: Handledning - Skydda tätortsnära skogar

Vegetation längs gator och vägar bidrar till att skapa en säkrare trafikmiljö i staden. (Mok et al., 2006). Ur: Hela staden - argument för en blågrön stadsbyggnad

Barn som bor i en stad med blandad markanvändning och många gatuträd får oftare friheten att gå till skolan på egen hand och skutsas inte lika ofta med bil. (Larsen et al. 2009) Ur: Hela staden - argument för en blågrön stadsbyggnad

Ekosystemtjänster

Se faktaruta på sid. 34

Tyresös barrskogar och ädellövsmiljöer är med sitt strategiska läge mitt i Tyrestakilen viktiga för den biologiska mångfalden i hela Stockholmsregionen.

Barrskogslevande arter

Arter som lever i, och är mer eller mindre beroende av, större barrskogsområden äre exempelvis: talticka, granticka, grovticka, blomkålssvamp, kolflarnlav, violettgrå tagellav, kattfotslav, reliktböck, granbarksgnagare, toffsmes, tjäder, korsnäbb, nötskrika.

Skydd och utveckling av Tyresös barrskogsmiljöer är ett viktigt bidrag till miljömålen "Levande skogar" och "Ett rikt växt och djurliv".
Mer om miljömålen: miljomal.nu
Det utgör också en del i att uppfylla EU:s art- och habitatdirektiv

Tyresö har hög andel, mellan 10 - 20 %, gammal skog (>120 år) främst talldominerad barrskog till skillnad mot Svealand i stort där medel ligger runt 4 %. (SLU riksskogstaxeringen) Äldre skog, som inte påverkats av modernt skogsbruk, är betydelsefull för många av skogslandskapets arter. De allra flesta rödlistade skogsarter har sin förekomst i riktigt gammal skog med lång kontinuitet. (Uppföljning av biologisk mångfald med data från Riksskogstaxeringen 2012)

Delmål 1.2: Tyresös värdefulla barrskogsmiljöer bevaras och utvecklas

Tyresös värdefulla barrskogsmiljöer bevaras och utvecklas så att de även fortsättningsvis bidrar med värdefulla ekosystemtjänster såsom biologisk mångfald, rening av luft, klimatreglering, bullerdämpning, tysta områden och en variation av rekreativa upplevelser för både kommunen och regionen. Tyresö rymmer även fortsättningsvis stora sammanhållna barrskogsmiljöer som utgör livsmiljöer för en stor variation av arter. Det finns fortsatt goda spridningsmöjligheter mellan de sammanhållna barrskogsmiljöerna.

Planeringsriktlinje: Planera för att utveckla spridningssamband

Spridningssambanden behandlas strategiskt tillsammans med rekreativvärden, kulturmiljövärden och ekosystemtjänsternas värden i en samlad analys av grönstrukturen, vilken måste samordnas med den urbana strukturen. Analysen görs inom den översiktliga planeringen. I den detaljerade planeringen tas hänsyn till utpekade spridningssamband. Det kan till exempel handla om åtgärder i form av att enstaka träd som är viktiga för spridning skyddas, att viktiga skogsområden som utgör kärnor för spridningssambandet underhålls och att träd som i framtiden kan bli viktiga element i spridningssamband planteras i alléer och parker.

Skydda stora obrutna barrskogsområden

Möjligheten att skydda värdefulla barrskogsmiljöer som idag inte är skyddade utreds. Skydd kan bestå av till exempel naturreservat, naturvårdsavtal eller detaljplaneläggning. Ytterligare naturinventeringar behövs för att kunna göra en tydligare avgränsning än förslagen nedan.

Exempel på åtgärder:

- Utred möjligheterna att skydda värdekärnorna: Barnsjöområdet, Solberga - Bergholmen, Södra Brevik (Telegrafberget - Ällmora träsk) och Farmarstigen.

Skydda små barrskogsområden med gammal tall

Möjligheten att skydda små barrskogsområden med gammal tall samt äldre solitärträd av tall inom den bebyggda miljön utreds. Skydd kan till exempel ges genom detaljplaneläggning.

Exempel på åtgärder:

- Utred möjligheterna att skydda en stor del av barrskogsområden med gammal tall inom centrala Tyresö. Detta område är av särskild vikt för att säkerställa spridning av barrskogslevande arter inom Tyrestakilen.
- Identifiera områden med särskilt höga barrskogsvärden i övriga Tyresö och utred möjligheten till skydd av dessa.

Stärk möjligheterna till spridning för barrskogsanknutna djur och växter i bebyggda områden

Tomt- och parkmarks roll för spridning av barrskogsanknutna arter genom bebyggda områden tas till vara och utvecklas.

Exempel på åtgärder:

- Sköt kommunal natur- och parkmark så att barrskogsvärden tas tillvara till exempel genom att bevara gamla träd och bygga vidare på barrskogskaraktären vid nyanläggning. Död ved lämnas kvar i de parker där parkens karaktär tål detta.
- Informera boende om värdet av barrträd på deras tomtmark och ge tips på hur dessa ska skötas.
- Identifiera brister i spridningssambanden och bevara ungskog i dessa områden så att den på sikt kan utvecklas till spridningsmiljöer för barrskogslevande arter.

Bevara naturliga processer och skapa variation i skogsbeståndet
Fri utveckling är ofta det mest gynnsamma för utvecklande av en rik biologisk mångfald i barrskogsmiljöer. Ibland behövs dock skötselåtgärder även i barrskog för att upprätthålla höga naturvärden.

Exempel på åtgärder:

- Bevara i möjligaste mån död ved i form av döda vedstammar och döda torrträd och ett visst lövinslag såväl i skogen som i små tätortsnär skogspartier.
- Utred möjlighet att genomföra naturvårdsbränning inom avgränsade tallskogsområden.
- Utred möjligheten att återuppta skogsbete i skogsområden som är präglade av detta.
- Identifiera skogsområden som lämpar sig för fri utveckling. Det är områden där till exempel inget aktivt skogsbruk sker och fallna träd tillåts ligga kvar.
- Identifiera områden där rekreations- och naturvårdsanpassad skogsskötsel med hyggesfritt skogsbruk lämpar sig.
- Friställ äldre solitärträd av tall från sly och gran för att gynna arter knutna till solexponerade stammar, t ex reliktbodyck.
- Lägg igen diken för att öka arealen blöt skog, med prioritering i områden som redan har höga naturvärden.
- Försiktig röjning av ung gran och löv i värdefulla tallskogsområden där uppväxande gran eller ungt löv hotar att skugga tallarna och försvårar ny förnyring av tall.

Delmål 1.3: Tyresös värdefulla ekmiljöer och andra ädellövsområden bevaras och utvecklas

Tyresös värdefulla ek- och ädellövmiljöer bevaras och utvecklas så att de även fortsättningsvis bidrar med värdefulla ekosystemtjänster såsom biologisk mångfald, rening av luft, klimatreglering, bullerdämpning och tysta områden liksom en variation av rekreativa upplevelser både för kommunen och regionen. Tyresö rymmer även fortsättningsvis sammanhållna ädellövskogsmiljöer som utgör livsmiljöer för en stor variation av arter samt spridningsmöjligheter mellan dessa.

Planeringsriktlinje: Planera för att utveckla spridningssamband

Se text under målet "Tyresös värdefulla barrskogsmiljöer bevaras och utvecklas".

Skydda stora ek- och ädellövskogsområden

Möjligheten att skydda värdefulla ädellövskogsmiljöer som idag inte är skyddade utreds. Skydd kan bestå av till exempel naturreservat, naturvårdsavtal eller detaljplaneläggning. Ytterligare naturinventeringar behövs för att kunna göra en tydligare avgränsning än förslagen nedan.

Exempel på åtgärder:

- Utred möjligheterna att skydda ädellövskogsmiljöerna inom ännu ej skyddade delar av Alby - Tyresös värdekärna.
- Utred möjligheterna att skydda ädellövskogsmiljöerna inom Södra Breviks värdekärna.
- Utred möjligheterna att skydda ädellövskogsmiljöerna inom Raksta kilområde.
- Utred möjligheterna att skydda ädellövskogsmiljöerna inom Solberga - Bergholmens värdekärna.

Stora grova gamla träd har stor rekreativvärden särskilt för äldre personer som gärna relaterar till äldre träd i kulturlandskapet som bidrar till att återuppleva gamla minnen.

Ur: Grönområden för fler samt Vår tätortsnära natur

Skydda ek och andra ädellövträd i parkmiljöer och mindre naturområden

Möjligheten att skydda små ädellövsområden och värdefulla solitärträd till exempel genom detaljplaneläggning, inom den bebyggda miljön utreds.

Att bevara och vårda särskilt skyddsvärda träd så som gamla ekar utgör ett viktigt bidrag till arbetet med miljömålen "Ett rikt växt- och djurliv", "Ett rikt odlingslandskap", "God bebyggd miljö" och "Levande skogar".

Mer om miljömålen: miljomal.nu

Ek- och ädellövskogsanknutna arter

Arter som lever i och anslutning till ek- och ädellövskog är till exempel:
Oxtungesvamp, saffransticka, ekticka, ädellav, sotlav, grå skärelav, gammelmekslav, gul dropplav, lönnlav, getrams, läderbagge, gulbent kamklobagge, ekoxe, bålgeten, amiral, påfågelläga, vattenttenfladermus, hålbbyggande fåglar såsom flugsnappare och stare.

Exempel på åtgärder:

- Utred möjligheten att skydda en stor del av ädellövsmiljöerna inom Gimmersta, Tyresö strand, västra Brevik och Rasta-Solberga-Bergolmen. Dessa områden är av särskild vikt för att säkerställa spridning av ädellövskogslevande arter inom Tyrestakilen.
- Identifiera områden med särskilt höga ädellövsskogsvärden i övriga Tyresö och utred möjligheten till skydd av dessa.
- Identifiera värdefulla solitärträd och utred möjligheten till skydd av dessa.

Stärk ek- och ädellövskogsanknutna djur och växters spridning i bebyggda områden

Tomt- och parkmarks roll för spridning av ädellövskogsanknutna arter genom bebyggda områden tas till vara och utvecklas.

Exempel på åtgärder:

- Sköt kommunal natur- och parkmark så att ädellövskogsvärden tas tillvara till exempel genom att bevara och friställa värdefulla solitärträd och bygga vidare på ädellövskogsvärden vid nyanläggning. Döda träd sparas, liksom död fallen ved.
- Informera boende om värdet av ädellövsträd på deras tomtmark och ge tips på hur dessa ska skötas.
- Identifiera brister i spridningssambanden och bevara naturligt föryngrade ungträd av ädellövträd, alternativt plantera ek, i dessa områden så att den på sikt kan utvecklas till spridningsmiljöer för ädellövskogslevande arter. Utläggning av död ved kan också gynna spridning.

Vårda ädellövsmiljöerna och bevara naturliga processer

Aktiva skötselåtgärder krävs för att förhindra igenväxning kring grova ädellövträd. Dagens ädellövskogar var nästan alltid trädbevuxna slätterängar förr i tiden. Trädskiktet var då mer eller mindre glest och markväxtligheten till stor del en annan än idag. Idag när områdena varken slås eller betas växer de igen vilket missgynnar de grova vidkroniga ädellövträden och arterna som är knutna till dessa. Det är även viktigt att värna kontinuerlig föryngringen av ädellövträd. Att det finns träd i olika ålders- och storleksklasser har stor betydelse för möjligheten att bevara ädellövskogsmiljöerna och de arter som är knutna till dessa på lång sikt.

Exempel på åtgärder:

- Identifiera gamla ekhagar som kan restaureras och bete eller slätter kan återupptas.
- Frihugg spärrkroniga ekar från igenväxningsvegetation minst fem meter ut från den yttre delen av kronan, för att stammarna och nedre delen av lövverket ska bli ordentligt solbelysta.
- Spara blommande träd och buskar exempelvis slån, hagtorn och rosenbuskar i närområdet kring grova ekar då vissa hotade arter knutna till ekarna behöver de blommande buskarna som nektarkälla.
- Låt döda grenar i möjligaste mån få vara kvar i trädens kronor om de av säkerhetsskäl måste avlägsnas bör grövre döda grenar lämnas intill träden.
- Värna och bevara naturlig föryngring av ek eller andra ädellövträd i ädellövskogsområdena.

Delmål 1.4: Kunskapen om Tyresös roll i Tyrestakilen är god

Beslutsfattare och boende i Tyresö kommun har tillgång till lättillgänglig och väl underbyggd information om Tyresös roll i Tyrestakilen. Informationen utgör en bas för att fatta långsiktigt hållbara beslut om Tyresös utveckling. Den kan användas för att prioritera mellan olika behov och utvecklingsscenarios.

Verka för mellankommunal samverkan och måldokument för kilarna

Tyresö kommun ska verka för att skapa en mellankommunal samverkansgrupp med kommunerna kring Tyrestakilen. Denna grupp kan sedan användas för:

Exempel på åtgärder:

- Framtagande av ett gemensamt måldokument för kilarna.
- Mellankommunalt samråd om utvecklingsplaner som rör Tyrestakilen.
- Samverkan kring naturvårdsåtgärder och rekreationsanläggningar som sträcker sig över kommungränsen.

Exempel på åtgärder:

- Gemensamt framtagande och finansiering av olika utredningar som berör kilarna till exempel en kilanalys.

Fördjupade naturinventeringar till exempel våtmarker och vattenmiljöer

Genomför kompletterande inventeringar för att råda bot på kunskapsbrist om den ekologiska grön- och blåstrukturen och för att garantera att man bevarar de mest värdefulla naturområdena och sätter in skötsel- och restaureringsåtgärder på de mest prioriterade platserna.

Exempel på åtgärder:

- Genomför inventeringar av mindre sumpskogar och våtmarker för att utvärdera deras naturvärden och skötselbehov ex. igenläggning av gamla diken.
- Sammanställ information om vattenmiljöer och identifiera eventuella kunskapsluckor.
- Genomför naturvärdesinventeringar av oinventerade och oskyddade barr- och lövskogsområden.
- Utveckla kunskapen om Tyresös ekmiljöer genom kompletterande inventering med fokus på förnyring och ersättningsträd.
- Utveckla kunskapen om särskilt hotade arter genom artinventeringar med fokus på hotade arter som har sin hemvist i Tyresö till exempel dammfladdermus, läderbagge, raggbock och gammeleklav.

Ta fram åtgärdsprogram för att stärka Tyrestakilen genom Tyresö

Ett åtgärdsprogram tas fram med förslag på hur Tyrestakilen kan stärkas genom det svaga samband som centrala Tyresö utgör i kilen.

Exempel på åtgärder:

- Genomför spridningsanalyser för att identifiera brister i spridningsambanden för enskilda arter eller artgrupper.
- Skapa nya spridningsöar i kritiska gap i ekologiska grönstrukturen, exempelvis i området mellan Tyresö strand och Tyresöslott, vid Tyresövägen och Golfbanan/Högmora och området kring Trinntorp.
- Öka kvaliteten i befintliga biotoper som ligger inom de svaga länkarna t.ex genom utläggning av död ved, plantering av nya träd, blommande buskar mm.
- Stärk de rekreativa sambanden genom Tyresö, till exempel Sörmlandsleden.

För dialog med företag, föreningar, organisationer, markägare och allmänhet om Tyresös gröna värden och Tyrestakilen

En kontinuerlig dialog föras för att kommunen ska få kunskap om de boende och verksammas önskemål om den gröna miljön och för att de boende och verksamma ska få ökad kunskap om Tyresös gröna värden och dess roll i Tyrestakilen.

Kilanalys

En kilanalys är en utredning som beskriver kilens värden och funktioner, vilka utvecklingsplaner som finns och vilka åtgärder som behövs för att stärka kilens svaga samband. Mer information finns i rapporten *När, Vad och Hur? Svaga samband i Stockholmsregionens gröna kilar*.(TMR, 2012)

Måldokument för kilarna

Ett måldokument för kilarna är ett dokument som beskriver hur kommunerna och eventuellt andra aktörer i en kil vill säkerställa, utveckla och tillgängliggöra kilen. Mer information finns i rapporten *När, Vad och Hur? Svaga samband i Stockholmsregionens gröna kilar*.(TMR, 2012)

Exempel på åtgärder:

- Årliga öppna seminarium/informationsmöten med om vad som händer med park- och naturmark i kommunen.
- Återkommande möten där kommunen och markägare dels samtalar om pågående och planerade projekt och dels får information om frågor som till exempel gäller nya lagar som påverkar markägarna, om olika sätt att sköta sina marker på och om intressanta exempel där markägare, allmänhet och kommun samverkat på ett kreativt sätt.
- Tillsammans med intresseorganisationer i kommunen genomföra olika riktade insatser för att informera och uppmuntra allmänheten att använda Tyresös gröna miljöer. Exempelvis i form av naturguidningar och skolaktiviteter.
- Ta fram information riktade till boende, till exempel inom ett utpekat svagt spridningssamband, som beskriver vad de kan göra för att bidra till spridningssambandet på sin egen tomtmark.

Internutbildningar för kommunens politiker och anställda

För att ge kommunens politiker och anställda uppdaterade kunskaper om Tyresös natur-, kultur-, och rekreationsvärden ordnas internutbildningar regelbundet. Internutbildningarna anpassas för olika grupper inom kommunen.

Exempel på åtgärder:

- Återkommande seminarier för politiker och tjänstemän om ny kunskap om Tyresös gröna värden samt aktuell lagstiftning och forskning gällande landskapsfrågor.
- Återkommande seminarier för personal inom skola, vård och omsorg om hur Tyresös gröna miljöer kan användas i pedagogiken och för att ge positiva effekter för inlärningsförmåga, hälsa och tillfrisknande. Även verksamma inom privat sektor kan bjudas in att delta.

Mål 2: Tyresö är storslaget, varierat och småskaligt

Delmål 2.1: Tyresös regionalt och nationellt attraktiva områden är väl kända

Tyresös många regionalt och nationellt attraktiva områden är väl kända både bland kommuninvånare, boende i Stockholmsregionen och mer långväga besökare. De många intressanta natur- och kulturmiljöerna skapar stolthet och identitets känsla bland invånare och lockar nya kommuninvånare. De är också viktiga för företagandet i kommunen både genom arbetstillfällen inom turism och genom att företag väljer att etablera sig i kommunen på grund av den attraktiva miljön.

Planeringsriktlinje: Lyft fram Tyresös karaktärstypiska miljöer vid skötsel samt ny- och ombyggnad

I samband med olika skötselinsatser och vid ny- och ombyggnad av parker utformas dessa så att de förstärker upplevelsen av de karaktärstypiska miljöerna som är knutna till Tyresös regionalt och nationellt attraktiva områden, se vidare sid 6 och underlagsrapporter. Vid planering av ny bebyggelse, beaktas möjligheterna att förstärka de typiska miljöerna, där bebyggelsens karaktär kan förstärka landskapets.

Planeringsriktlinje: Konsekvensanalys av påverkan på områden av nationellt och regionalt värde vid ändrad markanvändning eller ändrad skötsel

I samband med ändrad markanvändning eller ändrad skötsel i områden med nationellt eller regionalt värde tas särskilda rutiner för konsekvensanalyser av påverkan på områdets värden fram.

I en amerikansk studie av företag som valt att flytta sin verksamhet till eller inom Colorado angav många, över en fjärdedel av de mindre företagen, just närhet till grönytor och rekreativsmöjligheter som den allra främsta anledningen till flytten (Crompton et al., 1997).
Ur:Handledning - Skydda tätortsnära skogar

Tyrväinen (1997) fann förhöjda försäljningspriser på lägenheter i Joensuu, Finland, i närheten av vattendrag och rekreativsmråden med skog. Även den totala mängden skogsklädd yta inom ett bostadsområde hade positiv påverkan på lägenhetspriserna. Däremot var resultaten inte lika tydliga när det gällde effekten av små "skogsparkar" (Tyrväinen, 1997)
Ur:Handledning - Skydda tätortsnära skogar

De som gör sina inköp där det finns träd är enligt en studie beredda att betala omkring tio procent mer för varorna än när de köper dem i liknande områden utan träd (Wolf, 2003). Där människor tyckte att miljön var tilltalande var enligt en studie beredda att betala i snitt 8,8 procent mer för sina varor än på andra ställen (Wolf, 2009).
Ur:Handledning - Skydda tätortsnära skogar

Boende är mer nöjda med sitt bostadsområde när det rymmer gröna områden av varierande storlek och form. (Lee et al., 2008)
Ur: Hela staden - argument för en blågrön stadsbyggnad

Marknadsför de attraktiva områdena

Marknadsföringsmaterial om kommunens attraktiva områden tas fram och områdena lyfts i allmänt informationsmaterial om kommunen.

Exempel på åtgärder:

- Lyft fram kommunens attraktiva områden som en del av varumärket.
- Skapa en egen web-plats om kommunens nationellt och regionalt intressanta områden på kommunens hemsida med till exempel nedladdningsbara PDF:er om de olika områdena. Anpassa också denna till mobil eller ta fram särskild app.
- Ta fram en grafisk profil, baserad på kommunens varumärkesarbete, för informationsmaterial såsom broschyrer och skyltar om kommunens natur-, kultur- och rekreativsmråden.
- Skylta till, och i, de besöksintressanta områdena.
- Ta fram riktad information till specifika målgrupper såsom barn och ungdomar, potentiella nya invånare, nyinflyttade, turister eller researrangörer.

Skapa tydliga entréer till kommunens attraktiva områden

Kommunens attraktiva områden ges tydliga entréer med till exempel cykel- och bilparkering, informationsskyltning eller platsbildningar med picknickbord, lekmöjligheter och så vidare

Exempel på åtgärder:

- Kartlägg kvalitét på entréer till områdena i dagsläget och ta fram åtgärdsprogram för nya entréer och upprustning av entréer i bostadsområdena.

Lyft fram och stärk kvalitéterna i kommunens attraktiva områden
Skötselplaner för Tyresös regionalt och nationellt attraktiva områden tas fram för att säkerställa en god skötsel och utveckling.

Exempel på åtgärder:

- Kartläggning av vilka områden som har skötselplaner i dag och bedömning av status på dessa.
- Uppdatera inaktuella skötselplaner.
- Ta fram nya skötselplaner där sådana saknas.

Delmål 2.2: Boendes tillgång till park- och naturområden med hög kvalitet är god

Tyresöbor har god tillgång till parker och naturmiljöer i närheten av bostaden, arbetsplatsen, skolmiljöer och vårdmiljöer. Tillgång till de gröna miljöerna ska finnas för alla människor oavsett ålder, kön, nationalitet, socioekonomisk status eller fysisk kapacitet. Parker och naturområdena ska vara välskötta och rymma en variation av upplevelser och rekreativa kvalitéer.

Bostadsnära natur: inspiration & vägledning

En skrift från Boverket med syfte att inspirera och ge stöd till kommuner i deras arbete med bostadsnära natur. Innehåller bland annat riktlinjer för tillgång, närbarhet och kvalitet. Sök: Bostadsnära natur PDF

Planeringsriktlinje: Utgå från behovet av olika parkkaraktärer vid nyanläggning av parker

Parker och miljöer som innehåller många olika parkkaraktärer är särskilt uppskattade. Vid nyanläggning eller ombyggnad av parker studeras möjligheten att komplettera med ytterligare parkkaraktärer.

Planeringsriktlinje: Planera för god tillgång till grönytor vid bebyggelseutveckling och nybyggnation

Vid nybyggnation och bebyggelseutveckling följer utformning av grönstrukturen riktlinjer i detta program. En kartläggning utförs för att säkra att både det nya området och befintliga områden får fortsatt god tillgång på gröna park- och naturmiljöer enligt tabell 1. Planering för tillgången måste ske såväl på strategisk nivå (ÖP och FÖP) som i samband med detaljerad planering. Tyresös i stora delar kuperade terräng gör att det är särskilt viktigt att säkerställa tillgången till plan parkmark.

Tabell 1: Riktlinjer för tillgång till park- och naturmiljöer

Typ av område	Närhet till bostad utan barriär*	Storlek	Societopvärden	Parkvärden
Bostadsnära natur eller närpark Litet grönområde eller park som främst används av boende i omgivande kvarter	50 meter från bostaden Inte korsa trafikleder eller vatten- och terrängbarriärer.	Inga krav	Naturlek, Sitta i solen, Lekplatslek	Vattenkontakt
Bostadsnära park Park som främst används av de boende i närområdet	200 meter från bostaden Inte korsa trafikleder eller vatten- och terrängbarriärer.	Minst 0,3 ha	Lekplatslek, Grön oas, Sitta i solen, Bollspel, Social samvaro	Det lekvänliga, Vattenkontakt
Kommundelspark eller stadspark Parkområde som lockar människor från hela kommunen eller hela kommunen	Bör ligga inom 500 m från bostaden, dock inte längre bort än 800 m. Inte korsa trafikleder eller vatten- och terrängbarriärer.	Tillräckligt stor och attraktiv för att rymma och locka många människor och tåla användning	Blomprakt, Lekplatslek, Grön oas, Sitta i solen, Bollspel, Promenader, Social samvaro, Backåkning, Evenemang	Det Rymliga, Kulturhistoria, Idrotten, Festplatsen, Det lekvänliga, Vattenkontakt
Strövområde Större naturområde med en variation av naturupplevelser och rekreativomöjligheter.	Bör ha en täckningsgrad om minst 300 till 400 m ² per invånare. 1000 meter eller enkelt nåbar med kollektivtrafik.	Tillräckligt stor och attraktiv för att rymma och locka många människor och tåla användning	Bad, Naturlig blomprakt, Djurhållning, Picknick, Plocka svamp och bär, Promenader, Cykling, Ro, Skate, Skidor, Skridsko, Vandring, Utsikt, Naturstudier, Vild natur	Det Vilda, Det Rymliga, Det rofyllda, Artrikedom, Prydnadsvärdet, Kulturhistoria, Vattenkontakt
Övriga societopvärden som bör finnas i kommunen: Båtliv, Djurhållning, Folkliv, Golf, Odling, Ridning, Skate, Skidor, Skridsko, Torghandel, Uteservering				

* Avstånden följer Boverkets rekommendationer

Planeringsriktlinje: Planera för tydligare och bättre tillgänglighet vid bebyggelseutveckling, nybyggnation och anläggning av grönområden

I samband med bebyggelseutveckling, nybyggnation och anläggning av halvprivata grönområden såsom golfbanor, idrottsplatser med mera ska dessa så långt som möjligt göras tillgängliga för allmänheten till exempel genom att allmänheten bereds tillträde till vissa delar eller under vissa tider.

Besluta om riktlinjer, och ta fram åtgärdsprogram, för tillgång till park- och naturområden

Kommunen beslutar om riktlinjer för tillgång till park och naturområden och ta fram ett åtgärdsprogram för hur dessa riktlinjer ska uppnås. I tabell 1 finns ett förslag på möjliga riktlinjer. Förslaget baseras på riktlinjer från Boverket, studier angående vilka kvalitéer som efterfrågas i olika typer av park- och naturmiljöer samt praxis inom grönstruktur- och stadsplanering.

Exempel på åtgärder:

- Besluta om riktlinjer för tillgång till park- och naturmiljöer i Tyresö kommun. Förslagsvis enligt Tabell 1.
- Kartlägg tillgången till park- och naturmiljöer för boende i Tyresö. Utgångspunkt kan tas i GIS-underlag tillhörande rapporten Rekreativavärden i Tyresö.
- Ta fram åtgärdsprogram för områden med brist på park- och naturområden. Åtgärder kan innebära att förbättra kvalité och variation i parkbestånd, anlägga nya parker eller att utforma gröna stråk fram till parker där det inte är möjligt att anlägga ny park och naturområden.

Säkerställ parker och naturområden genom detaljplaner eller annat områdesskydd

De parker och naturområden som i den översiktliga planeringen bedöms som viktiga att bevara i en framtida stadsstruktur detaljplanearter läggas som park- eller naturmark eller ges annat passande områdesskydd.

Exempel på åtgärder:

- Utred behov av skydd för kommunens viktigaste utflykts- och besöksmål.
- Utred behov av skydd för kommunens viktigaste kärnområden för biologisk mångfald.
- Analysera svaga samband i kommunens grönstruktur. Ta fram gestaltungsprogram för hur bebyggelse- och grönstruktur ska samverka i dessa områden och för hur gränssnittet mellan dessa ska se ut. Fastlägg denna struktur i detaljplaner.

Enligt en amerikansk studie ökar värdet minst tre gånger mer på bostadsmark nära permanenta friytor, än på bostadsmark nära ytor som på sikt ska bebyggas. (Geoghegan, 2002).
Ur: Hela staden - argument för en blågrön stadsbyggnad

Delmål 2.3: Tillgängligheten till och i park-, strand- och naturområden är god

Boende i Tyresö kommun har god tillgång till tillgängliga park, strand- och naturområden oavsett fysisk kapacitet. Parker, stränder och naturområden ska upplevs offentliga med tydliga entréer och gränser mot privata mark.

Förbättra den mentala tillgängligheten till park-, strand- och naturområden

Områden med begränsad mental tillgänglighet, till exempel på grund av otydliga gränser mellan privat och offentlig mark, dålig skötsel eller för att de ibland är bokade, identifieras och åtgärder för att förtydliga gränserna genomförs.

Funktionsnedsättning

Det är viktigt att tänka på att det finns en stor variation i typ och grad av funktionsnedsättning. Exempel på vanliga funktionsnedsättningar är:

- Nedsatt rörelseförmåga
- Nedsatt syn
- Nedsatt hörsel, dövhet och dövblindhet
- Nedsatt kognitiv förmåga
- Besvär i andningsorgan, allergier eller överkänslighet
- Funktionsstörning i matsmältningskanalen eller inkontinens
- Psykisk ohälsa
- Läs- och skrivsvårigheter

Exempel på åtgärder:

- Kartlägg och åtgärda områden där privata aktiviteter såsom komposter, utvidgade tomter eller båtuppläggning av småbåtar ger en privat karaktär till offentliga platser.
- Kartlägg vart det finns "släpp" mellan tomtmark in till naturområden och förtydliga dessa släpp till exempel genom anläggande av stigar eller trappor eller genom skyltning.
- Anlägg stigar mellan tomtmark och strandkant där tomter inte går ända fram till vattnet.
- På idrottsplatser som är tillgängliga för allmänheten när inte den organiserade idrotten använder dem bör tydlig information över vilka tider idrottsanläggningen är obokad finnas tillgänglig via informationstavlor på plats.
- Möjligheten att göra Tyresö Golfklubb mer tillgänglig utredas t.ex passager genom området eller skidspår.
- Utnyttja möjligheterna att skapa tydliga avgränsningar av privata tomter med till exempel anlagda gång- och cykelvägar eller stigar.
- Anlägg all ny bebyggelse med tydligt avgränsade privata ytor och tydliga gränser mot offentliga ytor.

Tillgängliggör lämpliga gröna områden för personer med funktionsnedsättning

Områden lämpliga för anpassningar till personer med funktionsnedsättning identifieras och utvecklas så att samtliga Tyresöbor har tillgång till park- och naturmiljöer enligt tabell 1.

Exempel på åtgärder:

- Kartlägg tillgången till park- och naturområden tillgängliga för personer med funktionsnedsättning.
- Identifiera bristområden och områden lämpade för tillgänglighetsanpassningar.
- Ta fram åtgärdsprogram för anpassning av park- och naturområden.

Kollektivtrafik till rekreativmiljöerna

Kommunen arbetar aktivt med SL för att förbättra bussförbindelser till viktiga rekreativområden. Där busslinjer passerar rekreativområden verkar kommunen för att busshållplatser uppförs. Information om de närliggande rekreativområdena finns vid hållplatser för buss och båt i anslutning till rekreativområdena.

Exempel på åtgärder:

- Identifiera befintliga hållplatser som kan vara lämpliga utgångspunkter för utflykter ut i Tyresös rekreativområden. Ta fram skyltning för dessa områden som underlättar för personer att hitta till rekreativområdena från hållplatsen.
- Identifiera platser där nya hållplatser skulle vara lämpliga och för dialog om möjligheten att uppföra dessa med SL.
- Ta fram skyltning om Tyresös rekreativa miljöer och hur man når dessa och uppför denna i anslutning till kollektivtrafiknoden i Tyresö centrum.
- Ha samlad information på Tyresös kommuns hemsida om hur man når olika rekreativområden med kollektivtrafik.

Delmål 2.4: Tyresös historiskt viktiga gröna karaktärer bevaras och utvecklas

Tyresö kommuns kulturlandskap och kulturmiljöer utgör en integrerad del i stadsbilden och bidrar till Tyresös identitet, till attraktiva rekreativområden och utgör turismål.

Planeringsriktlinje: Bevara och utveckla kulturlandskapen

Särskilda rutiner för konsekvensanalyser av påverkan på områdets kulturvärden vid ändrad markanvändning eller ändrad skötsel i områden med höga kulturvärden tas fram liksom riktlinjer för utformning av anläggningar i kulturlandskap.

Lyft fram karaktärsområden

I de två rapporterna ”Tyresö - översiktlig kulturmiljöinventering” och ”Kulturmiljövärden i Tyresö” har ett antal områden med särskilt tydliga kulturvärden pekats ut. För dessa områden tas riktlinjer fram för hur exploatering, utveckling och skötsel av området kan ske för att bevara och framhäva de kulturhistoriska värdena.

Exempel på åtgärder:

- Fatta beslut om vilka karaktärer som ska bevaras och utvecklas och avgränsning av dessa områden. Eventuellt behövs fördjupade analyser utöver nämnda rapporter.
- Ta fram riktlinjer och åtgärder för hur områden kan utvecklas och för in dessa i Översiktsplanen.

Delmål 2.5: Tyresö har en variation av naturtyper för biologisk mångfald, upplevelser och naturpedagogik

Det finns en variation av naturtyper som tillsammans skapar en biologisk mångfald som kan ge varierade rekreativa upplevelser, utgöra platser för naturpedagogik och bidra med andra viktiga ekosystemtjänster såsom pollinering och skadedjursreglering. Skolor och förskolor har tillgång till miljöer lämpade för naturpedagogik som är anpassade till respektive ålders behov och kunskapsnivå.

Planeringsriktlinje: Uppför skolor och förskolor i anslutning till naturmiljöer

När nya skolor och förskolor byggs eller startas i befintliga lokaler säkerställs tillgång till närliggande naturmiljöer för lek, idrott och naturpedagogik.

Lyft och utveckla värdefulla småbiotoper

Genom att bevara och utveckla småbiotoper på ett genomtänkt sätt kan den biologiska mångfalden stärkas samtidigt som rekreativa värden utvecklas.

Exempel på åtgärder:

- Bibehåll och om möjligt öka antalet ängsmarker som hävdas genom slåtter eller bete.
- Vårda brynmiljöer mellan öppen mark och skogsdungar så att de utgör en successiv övergång mellan öppen mark och skog. Låt låga buskar växa närmast den öppna marken, högre buskar närmare skogen och slutligen fullvuxna träd. Eftersträva en stor variation av träd och buskarter främst blommande och taggiga arter. Brynen bör vara breda och flikiga med förekomst av både gamla och yngre buskar och träd samt förekomst av död ved.
- Värna områden med grova solitärträd ex. ek genom att friställa dessa från igenväxningsvegetation. Spar dock blommande buskar i närområdet då de utgör en viktig pollenkälla för många insekter knutna till de grova träden. Identifiera och värna små värdefulla sumpskogar och våtmarker viktiga för bl.a. groddjur.
- Skapa nya småvåtmarker och groddammar där det finns brister i spridningssambanden för arter knutna till dessa. Dessa kan gestaltas på ett attraktivt sätt och kantas av vackra vattenväxer, träd och buskar.
- Identifiera och skydda områden särskilt viktiga för artgrupper med speciella ståndortskrav exempelvis fladdermöss.

Ibland har planteringar av vild eller naturlig karaktär, där det finns en blandning av träd och buskar, uppfattats som ett otryggt inslag i bebyggd miljö. Men studier pekar på att det inte alls behöver vara så. Om naturlika planteringar utformas och underhålls på ett genomtänkt sätt skapar de inte någon ökad känsla av otrygghet. Tvärtom är det ofta just de naturlika planteringarna som uppskattas mest för sin estetik när människor får göra sådana bedömningar (Jorgensen et al., 2002)
Ur: Hela staden - argument för en blågrön stadsbyggnad

För att människor ska kunna återhämta sig från stress och hålla sig mentalt friska har även Grahn & Stigsdotter (2010) funnit att utemiljöer med karaktärer som upplevs vara artrika är särskilt viktiga, liksom miljöer som känns skyddande (karaktären kallad viste eller refuge), eller som är naturlika.
Ur: Hela staden - argument för en blågrön stadsbyggnad

Blå bård

Öppet vattenspegel i en remsa mellan vass och strandäng, har en rik produktion av insekter och fröer. Det betyder mat för rastande och häckande våtmarksfåglar. Groddjur och fiskar gynnas också av en "blå bård". Där får de ökad tillgång på lämpliga lek- och födosöksområden.

Ofta hävdas att allmänhetens kunskaper om naturen blir allt sämre. Somliga menar till och med att en naturalfabetism håller på att breda ut sig i befolkningen. Att kunna läsa och förstå strukturer i landskapet, känna igen olika växt- och djurarter, att vara ekologiskt läskunnig, kan bidra till att man känner sig bättre förankrad i närnaturen och i sin bygd och hemmiljö. Den ekologiska läskunnigheten kan också ligga till grund för förståelse för naturvårdsfrågor och miljöengagemang. För detta krävs att de biologiska och kulturhistoriska värdena bevaras och utvecklas i människors närmiljö, med komplexa och rika landskap både i och utanför staden.

Ur: Bostadsnära natur - inspiration och vägledning

Barnens närmatur

Rapporten utgör ett stöd för den kommunala tätortsplaneringen i Tyresö. Syftet var att belysa främst skolornas och förskolornas behov av lätt tillgänglig närmatur, helst inom 300 meter från skolan eller förskolan. I processen har kommunens alla förskolor och skolor svarat på en enkät och har markerat på en karta vilka områden som de använder i undervisningen. Sök: Barnens närmatur Tyresö

Vårda kust- och sjölandskapets värdefulla miljöer

Tyresö kommun omfattar fina vattenmiljöer i form av dels havsvikar och fjärdar, dels sjöar och vattendrag, samt strandmiljöer och våtmarker i anslutning till dessa. Tillsammans med kommunens gamla skogar bildar de en fantastisk landskapsbild och ger rika möjligheter till rekreation. Vattenmiljöerna är ofta påverkade av olika miljöproblem och känsliga för störning. För att förbättra både rekreations- och naturvärden i dessa miljöer utarbetas en kommunal strategi för att arbeta med vattenmiljöer.

Exempel på åtgärder:

- Ta fram övergripande strategi och plan för alla vattenmiljöer i kommunen. Planen bör beskriva naturvärden och miljöproblem, samt föreslå åtgärder för att förbättra ekologisk och kemisk status.

Gör värdefulla naturmiljöer tillgängliga

För att lyfta fram Tyresös variationsrikedom görs utvalda naturmiljöer tillgängliga, till exempel genom stigar, spänger eller skyltning. Graden av tillgänglighet anpassas efter naturtypens tålighet.

Exempel på åtgärder:

- Identifiera utvalda naturmiljöer som genom sin karaktär och sitt läge kan bli lämpliga besöksmål.
- Ta fram gestaltningsprogram för hur tillgängligheten till dessa ska utformas. Gestaltningsprogrammet bör tas fram i samarbete mellan ekolog och landskapsarkitekt så att både natur- och rekreationsvärden kan kombineras på bästa sätt.

Utveckla platser för naturpedagogik

Med utgångspunkt i rapporten "Barnens närmatur" vidtas åtgärder för att säkerställa tillgången till platser lämpade för naturpedagogik för samtliga skolor och förskolor. Utöver områden utpekade i rapporten kan också områden en bit bort med intressanta naturvärden anpassas som utflyktsmål för naturpedagogik.

Exempel på åtgärder:

- Ta fram riktlinjer för tillgången till naturpedagogiska områden för förskolor och skolor, till exempel att alla ska ha tillgång till en egen skoldunge.
- Ge skydd åt de områden som i rapporten "Barnens närmatur" utpekats som viktig skolnatur.
- Planera åtgärder för de skolor och förskolor som identifierats ha brist på skolnatur.
- Identifiera platser som kan vara lämpliga som utflyktsmål för naturpedagogik, se vidare strategin "Gör värdefulla naturmiljöer tillgängliga."

Mål 3: Tyresö är hållbart

Delmål 3.1: Tyresö tar väl tillvara kommunens förutsättningar för ekosystemtjänster

Kommunal planering och skötsel av natur- och parkmark bidrar till att befintliga ekosystemtjänster bevaras och stärks och att potentialen att utveckla nya ekosystemtjänster tillvaratas. Kapaciteten hos tjänsterna beaktas vid ny bebyggelse.

Planeringsriktlinje: Planera för god tillgång till ytor för reglerande funktioner vid översiktlig planering, bebyggelseutveckling och nybyggnation

Vid bebyggelseutveckling uppdateras prognoser för vilka ytor som behövs för reglerande funktioner. Avsätt exempelvis områden för lokal rening av vatten och vattenreglering, ge plats för gatuträd längs vältrafikerade gator, tillse att det finns tillräckligt med vegetation för att undvika värmeeffekter och begränsa andelen hårdgjord yta. Ta eventuellt fram riktlinjer för grönytefaktor i exploateringsprojekt.

Planeringsriktlinje: Planera för biologisk mångfald vid översiktlig planering, bebyggelseutveckling och nybyggnation

Vid bebyggelseutveckling, skötsel av naturmark och restaurering och nyanläggande av parkmark tillvaratas möjligheten att bidra till kommunens biologiska mångfald. Detta kan ske genom att bevara viktiga spridningskorridorer genom bebyggelsen eller att gestalta parker med växtmaterial som stärker spridningssambanden genom bebyggelsen.

Planeringsriktlinje: Säkerställ möjligheten till framtida jordbruk vid översiktlig planering

I samband med översiktlig planering planeras områden som används för jordbruk idag och områden som har potential att användas för odling i framtiden så att dessa möjligheter bevaras.

Planeringsriktlinje: Avsätt mark för koloni- och odlingslotsområden i utbyggnadsområden med flerfamiljshus

I utbyggnadsområden med flerfamiljshus avsätts mark för odling i olika form. Koloni- och odlingslotsområden och gemensamhetsodlingar utformas så att de är tillgängliga för allmänheten och så att de positivt bidrar till omgivningen.

Planeringsriktlinje: Analys av påverkan på tysta områden vid ny- och ombyggnation

I samband med ny- och ombyggnation av vägar, industrier och andra bulleralstrande anläggningar ska påverkan på Tyresös tysta grön- och naturområden analyseras. Områdena behandlas på ett strategiskt sätt i den översiktliga planeringen, medan detaljerad hänsyn och åtgärder hanteras i detaljerad planering.

Planeringsriktlinje: Kartlägg ekosystemtjänster i kommunen inför översiktlig planering

Ekosystemtjänster kartläggs för att visa vilka ekosystemtjänster som nyttjas i kommunen idag, var det finns områden med ekosystemtjänster som kan användas i kommunens utveckling och vilka behov det finns att genomföra åtgärder för att öka naturens möjlighet att bidra med ekosystemtjänster.

Ekosystemtjänster

Ekosystemtjänster är alla de varor och tjänster som produceras av jordens ekosystem, både de vilda och de mänskligt påverkade. Dessa delas ibland i fyra huvudkategorier, se tabellen till på nästa uppslag. Ett och samma ekosystem kan producera flera tjänster samtidigt.

Ekosystemtjänster i Stockholmsregionen
Rapporten ger en introduktion till begreppet ekosystemtjänster och inspiration och fakta om ekosystemtjänster i stadsmiljö med fokus på Stockholmsregionen.
Sök: 2013:3 Ekosystemtjänster PDF

Tabell 2: Ekosystemtjänster

Producerande	Reglerande	Kulturella
<ul style="list-style-type: none"> ▪ Mat ▪ Genetiska resurser ▪ Energi (biobränslen) ▪ Biokemikalier, medicin och naturmedicin ▪ Material (djur och växtfiber) 	<ul style="list-style-type: none"> ▪ Rening av luft ▪ Klimatreglering ▪ Rening av vatten ▪ Vattenreglering ▪ Pollinering ▪ Fröspridning ▪ Reglering av skadedjur ▪ Bullerdämpning ▪ Koldioxidbindning 	<ul style="list-style-type: none"> ▪ Hälsa ▪ Fritidsupplevelser (inkl. ekoturism) ▪ Estetiska värden ▪ Sociala relationer ▪ Undervisning och kunskap ▪ Tysta områden ▪ Vetenskapliga upptäckter ▪ Intellectuell och andlig inspiration
Understödjande		
<ul style="list-style-type: none"> ▪ Biologisk mångfald ▪ Vattencykeln ▪ Näringscykler ▪ Jordformation ▪ Fotosyntes 		

Säkra tillgången till produktiva jordbruksmarker och till möjligheterna att bruka dem

Mark lämplig för jordbruk bevaras och planering av ny bebyggelse, infrastruktur och parkmark tar hänsyn till möjligheten till fortsatt bruk av jordbruksmark.

Exempel på åtgärder:

- Identifiera områden som används för jordbruk idag och områden som har potential att användas för odling i framtiden.
- Planera jordbruksmark som idag inte är i bruk som områden som till exempel naturmark, parkmark eller områden för annan reversibel markanvändning.

Ge möjlighet till urban odling

Tyresö har en variation av odlingslotter, från större ytor med stuga till mindre lotter och gemensamhetsodlingar. Möjligheterna att integrera odlingslotterna i närnaturen undersöks, eftersom koloniodlingsföreningar kan fungera som mötespunkter och aktivitetscentrum.

Exempel på åtgärder:

- Utred intresset för att anlägga gemensamhetsodlingar, koloni- och odlingslotsområden bland Tyresöbor.
- Identifiera lämpliga områden för gemensamhetsodling, koloni- och odlingslotsområden bland Tyresöbor.
- Uppför nya anläggningar om intresse finns idag eller avsätt mark för möjliga odlingar i framtiden.

Ta tillvara vegetationens potential för rening av luft och klimatreglering

De stora skogsområdets bidrag till luftomväxling, som ger luftrening och dämpning av höga temperaturer i den bebyggda miljön, kartläggs och används i den kommunala planeringen. Möjligheten att använda träd för luftrening längs gator och skuggning i stadsmiljön tillvaratas.

En välciterad studie från USA visar att det är 85 procent mindre luftföroreningar i en park än vid en jämförbar bebyggd yta, och cirka 70 procent mindre föroreningar längs en gata med träd än en utan träd (Bernatzky 1983).
Ur: Ekosystemtjänster i Stockholmsregionen

Exempel på åtgärder:

- Kartlägg potentiella värmeöar i staden och utred möjligheten att minska värmeeffekten genom tillförande av vegetation.
- Utred möjligheten att plantera alléer längs gator med låg luftkvalité.
- Ge plats för gatuträd vid nyexploatering.
- Kartlägg stora skogsområdets influensområde för luftväxling som underlag till kommunal planering.

Värna tysta områden

Tysta områden i kommunen bevaras, så långt som möjligt, tysta. Möjligheten att öka antalet och storleken på tysta områden genom till exempel bullerplank eller markmodellering utreds.

Exempel på åtgärder:

- Kartlägg tysta områden.
- Kartlägg bullerkällor som påverkar viktiga rekreationsområden och utred möjligheten att åtgärda dessa.

Delmål 3.2: Tyresös gröna miljöer bidrar till ett hälsosamt och aktivt liv

Gröna miljöers förmåga att bidra till tillfrisknande och upprättande av god hälsa tas tillvara. Stadsstruktur och tillgång till park- och naturområden i Tyresö bidrar till ett rörligt liv både vad gäller vardagsmotion och planerade motionsaktiviteter.

Planeringsriktlinje: Planera för skolor och förskolor med bra utemiljö

När nya skolor och förskolor byggs eller startas i befintliga lokaler säkerställs tillgång till väldimensionerade skolgårdar för lek, idrott och undervisning.

Planeringsriktlinje: Planera för vårdmiljöer och äldreboenden med bra utemiljö

När nya vårdmiljöer och äldreboenden byggs eller startas i befintliga lokaler säkerställs tillgång till väldimensionerade gröna gårdar.

Planeringsriktlinje: Anläggande av lekmiljöer i nybyggnadsområden

Vid nybyggnation och bebyggelseutveckling säkerställs tillgången på lekmiljöer. En kartläggning utförs för att säkra att både det nya området och befintliga områden får fortsatt god tillgång på lekmiljöer.

Planeringsriktlinje: Planera för god tillgång till motionsanläggningar

Vid nybyggnation och bebyggelseutveckling utreds möjligheten att anlägga motionsanläggningar såsom utegym, bollplaner och motionsspår i anslutning till bostadsområden.

RUFS 2010 - Regional utvecklingsplan för Stockholmsregionen.

I den regionala utvecklingsplanen redovisas tysta områden i de regionala kilarna. Kartläggningen utfördes 2003.

Sök: 2010:5 RUFS 2010

God tillgång till exempelvis parker med skuggande vegetation och lekplatser ökar barns vardagsmotion (Timpiero et al., 2008). En parklekplats inom en kilometer från hemmet innebär fem gånger större sannolikhet att ett barn har en hälsosam vikt än då avståndet är längre, enligt en studie av Potwarka et al. (2008).

Ur: Hela staden - argument för en blågrön stadsbyggnad

Då fysisk aktivitet utomhus tidigt i livet motverkar övervikt och andra hälsoproblem, som kan innebära höga kostnader för samhället och individen även högre upp i åldrarna (Kuh & Cooper, 1992), är det av särskild vikt att just barn ges goda möjligheter till motion. Barn som kommer ut och leker i gröna miljöer kommer till exempel med större sannolikhet att besöka liknande platser även som vuxna (Ward Thompson et al., 2008).

Ur: Hela staden - argument för en blågrön stadsbyggnad

Underlätta för motion genom näridrottsplatser

Tillgången till näridrottsplatser såsom bollplaner, utegym och motionsspår är god inom alla kommundelar.

Exempel på åtgärder:

- Kartlägg tillgång och status på näridrottsplatser.
- Identifiera platser lämpliga för näridrott i bristområden och uppför nya anläggningar.

Utveckla gröna miljöer för barn och ungdomar

Tillgången till lekplatser för alla åldersgrupper och mötesplatser för ungdomar är god inom alla kommundelar.

Exempel på åtgärder:

- Ta fram en lekplatsplan.

Säkra tillgången till skolgårdar och förskolegårdar för lek, idrott och lärande

Skol- och förskolebarn har tillgång till väldimensionerade skolgårdar för lek, idrott och undervisning.

Lekplatsplan

En lekplatsplan är en handlingsplan för upprustning, avveckling och omvandling av befintliga lekplatser och nyanläggning av nya lekplatser. Planen kan innehålla:

- En samlad bild av befintliga lekmiljöer med avseende på placering, kondition och lekvärde.
- Riktlinjer samt kartläggning över tillgång till lekmiljöer för olika åldersgrupper, från småbarnslek och pulkabackar till vistelseplatser för tonåringar.
- Riktlinjer och kartläggning över tillgången på lekmiljöer anpassade för funktionshindrade barn och medföljande vuxna.

Lekplatsplanen bör vara ett långsiktigt dokument som omfattar minst en 10-årsperiod. Lekplatsplan bör uppdateras regelbundet för att anpassas till ändringar i samband med generationsskiften inom bostadsområden.

Koncentrationsförmågan hos äldre (67-97 år) visade sig i en studie vara högre efter en timmes återhämtning i en trädgårdsmiljö än efter lika lång återhämtning i en trivsamt inomhusmiljö (Ottosson & Grahn, 2005). Även på sikt påverkas hjärnkapaciteten hos äldre av tillgången på gröna miljöer där de kan promenera, eftersom den naturliga krympningen av hjärnan med hög ålder tycks bli mindre för den som är fysiskt aktiv. En studie av Erickson et al. (2010), omfattande 299 personer med snittåldern 78 år, visade ett tydligt samband mellan hur långt de promenerade varje vecka och hur mycket grå hjärns substans – och därmed hur hög kognitiv kapacitet de hade kvar vid en uppföljning efter nio år.

Ur: Hela staden - argument för en blågrön stadsbyggnad

Exempel på åtgärder:

- Ta fram riktlinjer för vilka kvaliteter som ska finnas i utemiljön i anslutning till skolgårdar och förskolor.
- Kartlägg tillgång och kvalitet på befintliga gårdar.
- Utför åtgärder där tillgång eller kvalitet brister.

Skapa läkande gröna gårdar i anslutning till vårdmiljöer och äldreboenden

Patienter och boende på olika vårdinrättningar ges tillgång till gröna gårdar eller naturområden som kan underlätta både tillfrisknande och bidra till god livskvalité.

Exempel på åtgärder:

- Ta fram riktlinjer för vilka kvaliteter som ska finnas i utemiljön i anslutning till vårdmiljöer och äldreboenden.
- Kartlägg tillgång och kvalitet på befintliga gårdar.
- Utför åtgärder där tillgång eller kvalitet brister.

Delmål 3.3: Park- och naturmiljöer uppmuntrar till möten

Tyresös park- och naturmiljöer bidrar till den sociala hållbarheten genom att uppmuntra till möten mellan människor av olika ålder, bakgrund, livssituationer och intressen.

Planeringsriktlinje: Säkra att offentliga miljöer inte kommersialiseras på ett sätt som utesluter annan användning

Kommersiell verksamhet såsom uteserveringar och marknadsstånd är mycket viktig i de offentliga rummen. Möjligheterna att låta dessa främja det offentliga livet i Tyresö och bidra till upplevelsen av miljön även för dem som vistas där i icke kommersiellt syfte ska utvecklas. Vid tillståndsgivning för kommersiella verksamheter i den offentliga miljön utreds konsekvenserna för icke kommersiella aktiviteter och inskränkningar i det fria användandet begränsas så långt som möjligt.

Planeringsriktlinje: Vid nybyggnation ska behovet av olika mötesplatser säkras

Vid nybyggnation av bostads- och verksamhetsmiljöer ska behovet av olika mötesplatser tillgodoses.

Skapa och värna tillgången till offentliga mötesplatser

Det finns en variation av mötesplatser såsom lekplatser, parker utformade för att skapa möten och torg inom alla kommundelar. Det finns olika nivåer av mötesplatser, från mötesplatser som fungerar för större samlingar såsom festligheter och demonstrationer till lokala mötesplatser vars upptagningsområde täcker några kvarter.

Exempel på åtgärder:

- Kartlägg tillgång och status på mötesplatser.
- Identifiera platser lämpliga för mötesplatser i bristområden och uppför nya mötesplatser.
- Utför åtgärder där tillgång eller kvalitet brister.

Delmål 3.4: Tyresös park- och naturområden sköts så att deras värde och funktioner bibehålls

Tillräckliga resurser avsätts för att Tyresös park- och naturområden sköts så att deras värden och funktioner bibehålls. Utformningen av, och mängden, parker är väl anpassad till kommunens ambition att skapa ett varierat utbud av parkkvaliteter samt till kommunens kapacitet för skötsel och underhåll av dessa.

Planeringsriktlinje: Framtagande av skötselplaner och skötselkostnads kalkyler vid ombyggnad och nyanläggning

För att säkerställa en god skötsel av kommunens parker tas en skötselplan och skötselkostnads kalkyl fram inför beslut om ombyggnad och nyanläggning av parker, kommunala naturreservat och andra gröna miljöer. En redovisning av hur den framtida skötseln kan finansieras bör finnas för att säkerställa en god skötsel.

Rätt park på rätt plats

Parkmarkerna i Tyresö fördelas och utformas så att de ger största möjliga värde i förhållande till skötselinsats. Parker i Tyresö ges en genomtänkt utformning som både ökar parkområdenas kvalitet och begränsar skötselinsatserna.

Exempel på åtgärder:

- Omgestalta parker så att de rymmer högre kvalitet till mindre eller lika stor skötselinsats som idag.
- Omgestalta de extensiva klippta gräsytor till parkområdena med större variation.

Involvera Tyresöborna i parkutveckling och parkskötsel

Boende och företag i Tyresö bereds möjlighet att bidra i parkutveckling till exempel genom dialogprocesser, aktivt deltagande i anläggande av parkmiljöer eller brukaravtal.

Handlingsprogram med budget tillsammans med kommunens mål och budget

Med utgångspunkt i denna grönstrukturplan samt underlagsrapporterna tas ett handlingsprogram med budget för skötsel av Tyresös gröna miljöer fram. I handlingsprogrammet beskrivs planerade åtgärder för de närmaste åren tillsammans med budgetäskande för åtgärderna. Den nämnd som handhar naturfrågor i kommunen ges ett samordnande uppdrag. När budgeten antas anges vilken nämnd som är ansvarig för genomförande.

Tillvarata naturliga processer

Vid planläggning och skötsel av park och naturområden är utgångspunkten de naturgivna förutsättningarna. I första hand lyfts de växter och djur som är typiska för de biotoper som finns på platsen fram. Nyttja befintliga biologiska processer för att få lättskötta områden.

Exempel på åtgärder:

- Ersätt inte befintliga gamla grova träd med nya unga utan noga övervägande. Det tar tid innan de nya blir gamla och fyller en lika stor funktion som de gamla träden såväl ur rekreationshänsende som för biologisk mångfald och som luftrenare.
- Ta vara på självföryngrade träd i närområdet för att föryngra trädbeståndet.
- Låt delar av öppna gräsytor få utvecklas till små ängsmarker med en vacker blommande ängsflora som slås i slutet av juli.
- Ta vara på och utveckla naturliga brynmiljöer med vackra blommande bärande buskar såsom slån och rosenbuskar.
- Lyft fram och restaurera små befintliga våtmarksområden.

Grönkompensera vid exploateringsprojekt

En modell grönkompensation i samband med exploatering tas fram. Modellen utformas så att den gör största möjliga nytta för kommunens natur-, rekreations- och kulturmiljöer i sin helhet och inte begränsas till områden i anslutning till det enskilda projektet.

Att involvera människor i parkförbättringsprojekt kan dessutom höja värdet av parkrummen ytterligare för individen. Människor upplever små närliggande parker som bättre fungerande och har dessutom en starkare känslomässig koppling till dem när de har haft möjlighet att delta i parkernas planering och utformning (Huang, 2010).
Ur: Hela staden - argument för en blågrön stadsbyggnad

Brukaravtal

Brukaravtal är ett avtal mellan kommunen och till exempel ett företag, en bostadsrättsförening eller ett företag om att de sistnämnda får möjlighet att bruka och sköta en bit kommunal mark. Ett exempel på kommun som arbetar med brukaravtal är Stockholms stad.

Fortsatt arbete

Nedan listas förslag på fortsatt arbete som kan ge ytterligare möjligheter att utveckla Tyresö och att förverkliga intentionerna i detta dokument:

Grönstruktur- och Naturvårdsprogram för Lunds kommun

Lunds kommun har tagit fram ett Grönstruktur- och Naturvårdsprogram där de olika åtgärdsförslagen är tydligt kopplat till kommunens nämnder. De har också en arbetsgång där ett Åtgärdsprogram för Grönstruktur och Naturvård beslutas varje år. Detta dokument preciserar och budgeterar åtgärder som ska genomföras de kommande tre åren.
Sök: Grönstruktur Lund

Parkplaner för Stockholms stadsdelar
Stockholms stad tar fram parkplaner för sina olika stadsdelar. Parkplanen utgör underlag för planering av hur parker och grönområden i stadsdelen ska utvecklas och skötas.
Sök: Parkplan Stockholm

Integrera mål och riktlinjer i detta dokument i kommunalt beslutade planer

För att mål och intentioner i detta dokument ska ge verklig påverkan på utvecklingen av Tyresös grönstruktur integreras mål och riktlinjer i kommunens översiktsplan. Mål, riktlinjer och åtgärder integreras också i kommunens förvaltningsdokument som är kopplade till budget.

Lekplatsplan

En lekplatsplan som ger en samlad bild av befintliga lekmiljöer med avseende på placering, kondition och lekvärde. Lekplatsplanen ska innehålla riktlinjer samt kartläggning över tillgång till lekmiljöer för olika åldersgrupper, från småbarnslek och pulkabackar till vistelseplatser för tonåringar. I lekplatsplanen ska även riktlinjer och en kartläggning över tillgången på lekmiljöer anpassade för funktionshindrade barn och medföljande vuxna fastställas. Planen ska vidare innehålla en handlingsplan för upprustning, avveckling och omvandling av befintliga lekmiljöer och nyanläggning i bristområden.

Lekplatsplanen bör vara ett långsiktigt dokument som omfattar minst en 10-årsperiod. Lekplatsplan bör uppdateras regelbundet för att anpassas till ändringar i samband med generationsskiften inom bostadsområden.

Vattenplan

En vattenplan där kommunens akvatiska naturvärden beskrivs, miljöproblem identifieras och åtgärder föreslås utifrån miljö kvalitetsnormer och EG:s ramdirektiv för vatten samt miljömål.

Fördjupade spridningsanalyser

Spridningsanalyser för enskilda arter eller artgrupper för att identifiera brister i spridningsambanden inom kommunen och i det svaga sambandet i Tyresta kilen.

Åtgärdsplaner för värdefull natur

Kompletterande inventeringar av oskyddade barr- och lövskogsområden för att identifiera värdefulla områden. Utforma skötselplaner samt utred möjlighet för framtida skydd för dessa. Ta fram åtgärdsprogram där det finns brister.

Modell för grönytekomensation

Modell för grönytekomensation vid exploatering. Exempel att utgå från i arbetet med att ta fram en modell som passar Tyresö finns till exempel i Stockholms stad och Göteborgs stads.

Kartläggning av Ekosystemtjänster

Kartläggningen ska redovisa ytor med existerande ekosystemtjänster, ge förslag på hur ekosystemtjänsterna i kommunen kan utvecklas och tas tillvara ytterligare samt redovisa områden med brist på ekosystemtjänster.

Kilanalys för Tyrestakilen

En kilanalys som beskriver kilens värden och funktioner, vilka utvecklingsplaner som finns och vilka åtgärder som behövs för att stärka kilens svaga samband. Analysen bör helst tas fram tillsammans med övriga kommuner kring Tyrestakilen. Mer information finns i rapporten "När, Vad och Hur? Svaga samband i Stockholmsregionens gröna kilar. (TMR, 2012)"

Referenser

Aldrig långt till naturen: regeringsuppdraget om tätortsnära natur : program för skydd av tätortsnära natur i Stockholmsregionen. (2003). Stockholm: Länsstyrelsen. Tillgänglig på Internet: http://www.ab.lst.se/upload/dokument/publikationer/M/Rapportserien/R2003_20_Aldrig_langt_till_naturen_hela.pdf

Bostadsnära natur: inspiration & vägledning. 1. uppl. (2007). Karlskrona: Boverket. Tillgänglig på Internet: http://www.boverket.se/upload/publicerat/bifogade%20filer/2007/Bostadsnara_natur.pdf

Berggren Barring, Ann-Margreth & Grahn, Patrik (1995). Grönstrukturens betydelse för användningen: en jämförande studie av hur människor i barnstugor, skolor, föreningar, vårdinstitutioner m fl organisationer utnyttjar tre städers parkutbud. Lic. -avh Alnarp : Sveriges lantbruksuniv.

Colding, Johan & Marcus, Lars (2013). Ekosystemtjänster i Stockholmsregionen: ett underlag för diskussion och planering. Stockholm: Tillväxt, miljö och regionplanering, Stockholms läns landsting. Tillgänglig på Internet: <http://www.tmr.sll.se/Publikationer/2013/Ekosystemtjanster-i-Stockholmsregionen/> (2014-01-03)

Johansson, Anna-Karin, Kollberg, Sara & Bergström, Kent (2009). Grönområden för fler [Elektronisk resurs] : en vägledning för bedömning av närhet och attraktivitet för bättre hälsa. Stockholm: Statens folkhälsoinstitut Tillgänglig på Internet: http://www.fhi.se/shop/material_pdf/R2009-2-Gronomraden-for-fler.pdf

Johansson, Märit & Olsson, Titti (2013). Varför urban natur? : Hela staden : argument för en blågrön stad. Alnarp : Movium. Tillgänglig på Internet: <http://www.movium.slu.se/hela-staden-argument-en-gronbla-stadsbyggnad> (2014-01-03)

Johansson, Märit, Persson, Agneta & Östman, Lisa (2013). Hela staden: argument för en grönblå stadsbyggnad. Alnarp: Movium. Tillgänglig på Internet: <http://www.movium.slu.se/hela-staden-argument-en-gronbla-stadsbyggnad> (2014-01-03)

Naturskyddsföreningen (2010).Handledning - Skydda tätortsnära skogar, del1 : Fakta om tätortsnär skog. Stockholm: Naturskyddsföreningen. Tillgänglig på Internet: <http://www.naturskyddsforeningen.se/om/dokument-media/handledningar> (2014-01-03)

Naturvårdsverket (2012). Sammanställd information om Ekosystemtjänster. Tillgänglig på Internet: <http://www.naturvardsverket.se/Miljoarbete-i-samhallet/Miljoarbete-i-Sverige/Regeringsuppdrag/Redovisade-2012/Ekosystem-och-ekosystemtjanster/> (2014-01-03)

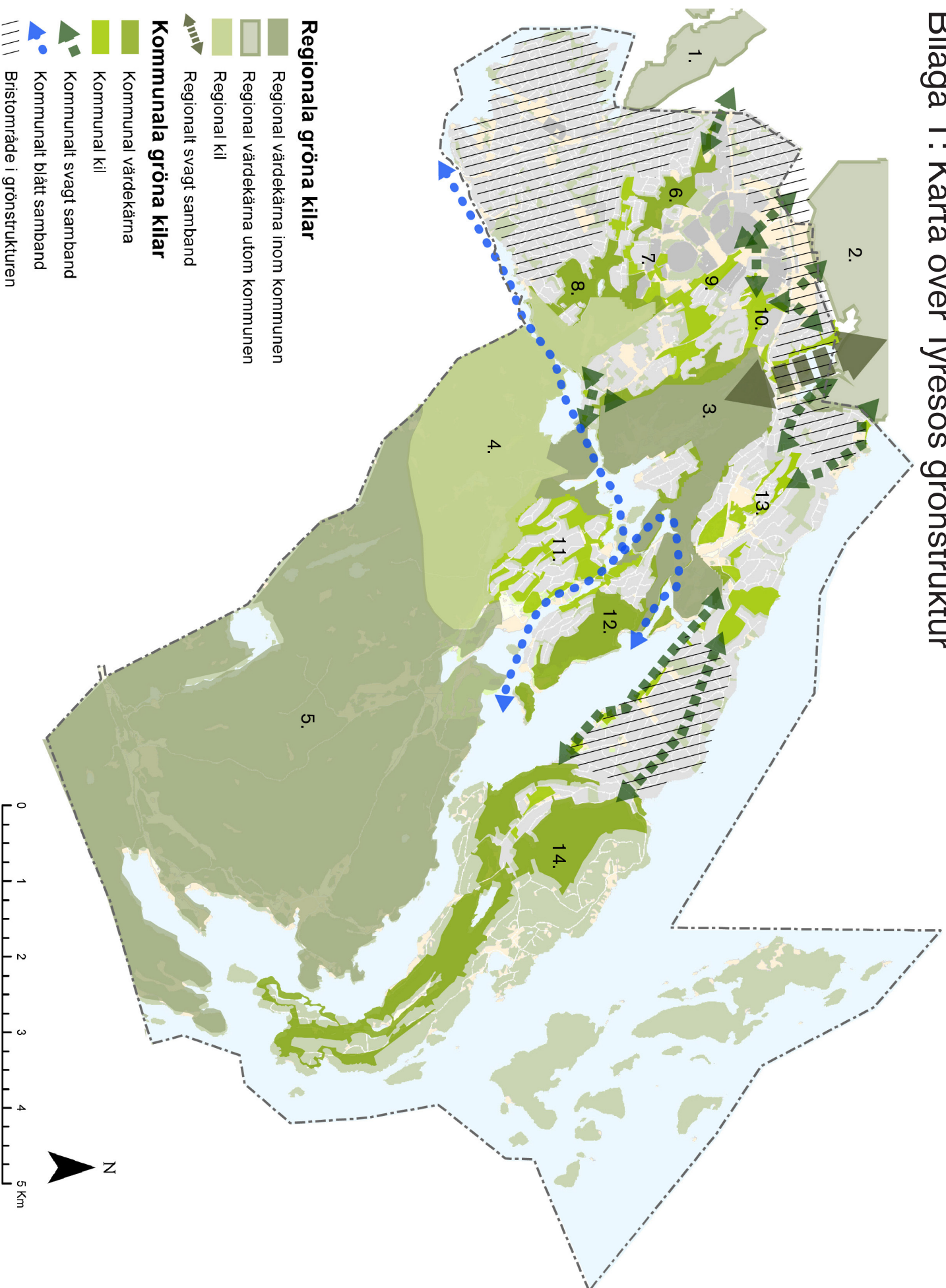
När, vad och hur?: Svaga samband i Stockholmsregionens gröna kilar. (2012). Stockholm: Tillväxt, miljö och regionplanering, Stockholms läns landsting. Tillgänglig på Internet:<http://www.tmr.sll.se/Publikationer/2012/20125-Nar-vad-och-hur-Svaga-samband-i-Stockholmsregionens-grona-kilar/> (2014-01-03)

Regional utvecklingsplan för Stockholmsregionen: RUFS 2010 : så blir vi Europas mest attraktiva storstadsregion : antagen av landstingsfullmäktige 2010. (2010). Stockholm: Regionplanenämnden, Stockholms läns landsting. Tillgänglig på Internet: <http://www.tmr.sll.se/Publikationer/2010/RUFS-2010/> (2014-01-03)

Rydberg, Dan & Aronsson, Mårten (2004). Vår tätortsnära natur: en bok om förvaltning och skötsel. Jönköping: Skogsstyr:s förl.

Stähle, Alexander (2000). Sociotop som redskap i grönområdesplanering: ansats till kartering av upplevelsevärden med tillämpning av begreppet sociotop inom Stockholms del av nationalstadsparken, medodstudie. Stockholm: Stadsbyggnadskontoret

Bilaga 1 : Karta över Tyresös grönstruktur



tyresö kommun 

**: EKOLOGI
GRUPPEN**