

**Kontaktpersoner**  
**Exploateringskontoret**  
Karl Gylje  
Projektutveckling  
Telefon: 08-508 26482  
Karl.gylje@stockholm.se

**Miljöförvaltningen**  
Anna Edström  
Plan och miljö  
Telefon: 08-508 287 60  
anna.edstrom@stockholm.se

**Stadsbyggnadskontoret**  
Lisa Klingwall  
Strategiska avdelningen  
08-508 271 14  
Lisa.klingwall@stockholm.se

**Till**  
Exploateringsnämnden  
2014-05-22  
Miljö- och hälsoskyddsnämnden  
2014-05-20  
Stadsbyggnadsnämnden  
2014-05-22

## **Älvsjöskogen, förslag till naturreservat. Beslut om remiss.**

### **Förslag till beslut**

Exploaterings-, miljö- och hälsoskydd- samt stadsbyggnadsnämnden beslutar var och en för egen del att uppdra åt exploateringskontoret, miljö- och hälsoskyddsförvaltningen och stadsbyggnadskontoret att skicka förslag till bildande av naturreservat för Älvsjöskogen enligt bilaga på remiss. Beslutet justeras omedelbart.

Krister Schultz  
Exploateringskontoret

Gunnar Söderholm  
Miljöförvaltningen

**Exploateringskontoret**  
Avdelningen för Projektutveckling

Fleminggatan 4  
Box 8189  
104 20 Stockholm  
Telefon 08-508 265 03  
Växel 08-508 276 00  
Karl.Gylje@stockholm.se  
exploateringskontoret@stockholm.se  
Org nr 212000-0142  
stockholm.se/exploateringskontoret

Anette Scheibe Lorentzi  
Stadsbyggnadskontoret

## Sammanfattning

Älvsjöskogen föreslås bli naturreservat för att säkra friluftslivet, skydda biologisk mångfald och befästa områdets funktion som kärnområde i den regionala grönstrukturen. Avgränsningen av naturreservatet har gjorts med avvägning mellan natur-, kultur- och rekreationsvärden och det långsiktiga behovet av bostadsbyggande.

Förslaget till naturreservat är i enlighet med ”Promenadstaden – Översiktsplan för Stockholm” samt Stockholms miljöprogram 2012-2015.

Exploateringskontoret förvärvar en fastighet om ca 25 hektar av Svenska kyrkan för ca 8,25 Mnkr för att kunna bilda reservatet.

Nämnderna föreslås skicka ut förslaget till naturreservat för Älvsjöskogen på remiss. Reservatets namn föreslås bli Älvsjöskogen naturreservat.

## Utlåtande

### Bakgrund

Stockholm befolkning beräknas öka kraftigt till år 2030. Då stadens befolkningsantal blir större ökar behovet av tätortsnära natur för bevarad biologisk mångfald och rekreation.

Älvsjöskogen och Hagsätraskogen utgör en del i Stockholms grönstruktur som ett ekologiskt kärnområde för biologisk mångfald mellan Bornsjökilen och Hanvedenkilen, två av Stockholms gröna kilar. Älvsjöskogen och Hagsätraskogen utgör ett gemensamt ekologiskt kärnområde, med särskilt betydelsefulla äldre barrskogs- och våtmarksmiljöer, samt inslag av särskilt skyddsvärda arter. Båda skogsområdena är också av stor betydelse för närboendes rekreation.

Enligt stadens reglemente har stadsbyggnadsnämnden till uppgift att fatta beslut om att bilda naturreservat och miljö- och hälso-skyddsnämnden är tillsynsmyndighet. Respektive stadsdelsnämnd ansvarar för att skötseln sker enligt reservatsföreskrifter och skötselplan. Exploateringsnämnden är i egenskap av markägare initiativtagare och står för investeringskostnaderna.

## Tidigare beslut

”Promenadstaden – Översiktsplan för Stockholm”, antagen av kommunfullmäktige 2010, pekar ut Älvsjöskogen och Hagsätraskogen som ett naturområde. Västra stambanan, som är ett riksintresse, delar de två skogarna. Översiktsplanen föreslår att Älvsjö centrum blir en så kallad tyngdpunkt där en förtätning bör sker genom att vidareutveckla en mångsidig stadsmiljö med utgångspunkt från områdets kvaliteter.

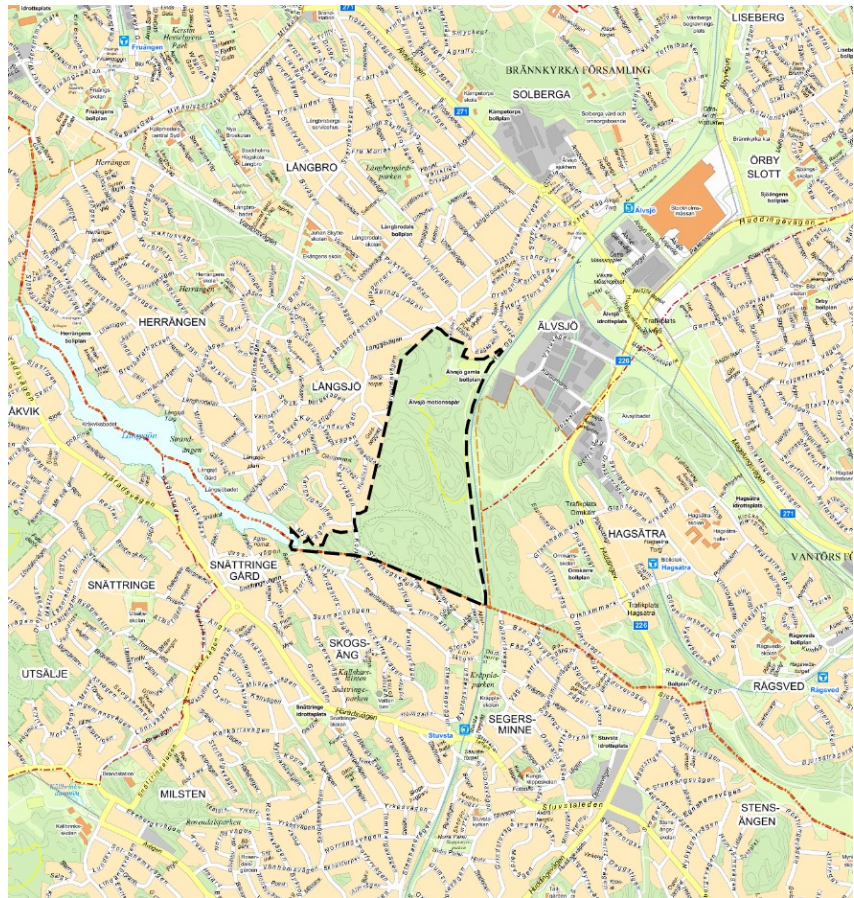
”Stockholms miljöprogram 2011-2015”, antagen av kommunfullmäktige 2012, innehåller sex mål samt 29 delmål. Målet om ”Hållbar användning av mark och vattenområden” beskriver hur grön- och vattenområden innehåller många viktiga ekologiska funktioner och stora kvaliteter för rekreation samt att de större naturområdena är viktiga för stockholmarnas friluftsliv.

Inom området för naturreservatet finns en stadsplan för ett vägreservat samt en detaljplan för naturmark och gata vilka bägge kommer att upphävas. Därtill finns en detaljplan för mobilmast som även i fortsättningen kommer att gälla.

Kommunfullmäktige beslutade i 2012-års budget att ge exploateringsnämnden uppdrag att samarbeta med miljö- och hälsoskyddsnämnden och stadsbyggnadsnämnden för att inrätta naturreservat i Älvsjöskogen. Stadsledningskontoret gav i 2014 års budget exploateringsnämnden uppdrag att leda arbetet och samarbeta med miljö- och hälsoskyddsnämnden, stadsbyggnadsnämnden samt berörde stadsdelsnämnder.

## Förslag

Kontoren har gemensamt tagit fram ett förslag till naturreservat för Älvsjöskogen, se figur nedan samt bilaga 1. Samrådshandlingen utgörs av beslutskarta med gränser (bilaga 1) och beslutshandling med beskrivning av reservatet, syfte och föreskrifter (bilaga 2). Till samrådet hör även skötselplan (bilaga 3) och ekonomisk kalkyl (bilaga 4). Reservatet föreslås få namnet ”Älvsjöskogen naturreservat”.



*Översikt Älvsjö naturreservat.*

Förslaget ska remitteras till alla markägare, innehavare av särskild rätt, berörda statliga, regionala och kommunala instanser samt föreningar. Allmänt samrådsmöte kommer att anordnas och förslaget ställa ut i Tekniska nämndhuset, lokalt och på stadens webbplats. Särskilt samrådsmöte kommer att hållas med länsstyrelse och berörda kommuner.

De delar av ett naturreservatsbeslut som får rättsverkan är syfte, avgränsning och föreskrifter. Dessutom ska en skötselplan fastställas av kommunfullmäktige vid inrättandet av reservatet.

Förslag till en ”ekodukt” över stambanan emellan Älvsjöskogen och Hagsåtraskogen för att förstärka de ekologiska- och sociala sambanden kommer att utredas av exploateringskontoret.

## Syfte

Förslaget till Älvsjöskogens naturreservat tillgodoser en god rekreationsmiljö för invånarna i närområdet och ger skydd och möjlighet att utveckla upplevelsevärden såsom skogskänsla, naturpedagogik, motion och lek samt skydda och framhäva kulturhistoriska spår. Reservatsbildningen bekräftar Älvsjöskogen som del av ett ekologiskt kärnområde i Stockholms grönstruktur, med särskilt betydelsefulla äldre barrskogs- och våtmarksmiljöer samt särskilt skyddsvärda arter. Reservatet bevarar och stärker också Älvsjöskogens funktion som del av spridningsvägen mellan de gröna kilarna Hanveden och Bornsjön.

## Avgränsning

Förslaget till Älvsjöskog naturreservat avgränsas geografiskt i söder av gränsen mot Huddinge kommun, västra stambanan i öster och Långsjön samt befintlig bostadsbebyggelse i väster och norr.

Svenska kyrkan är markägare till Älvsjö 1:2 vilket är ca 25 ha och i övrigt är Stockholm stad markägare om ca 40 ha. Vid upprättande av naturreservatet kommer staden att förvärva kyrkans fastighet för ca 8,25 Mnkr.

Avgränsningen av naturreservatet har utgått från områdets befintliga värden och därefter vägts mot stadens behov av framtida markreserver. Det innebär att Hagsätraskogen inte ingår i reservatsbildningen då framtida behov av industrimark, tunnelbana och tunnelbanedepå samt bostadsbebyggelse har prioriterats.

## Föreskrifter

Utifrån syftet med reservatet har ett förslag till föreskrifter för området tagits fram, dels föreskrifter för markägare och sakägare med särskild rätt och dels för allmänheten. Föreskrifterna är dels åtgärder som är förbjudna men där dispens kan ges vid särskilda skäl, dels åtgärder som är tillåtna efter tillstånd från kommunen.

Föreskrifterna hindrar inte normala skötseln av områdets befintliga byggnader och anläggningar eller skötsel såsom

underhåll av besöksparkering, vägar, motionsspår stigar, skyltar, diken och naturvårdsåtgärder.

Föreskrifterna är utformade för att så långt möjligt inte inskränka på allemansrätten eftersom syftet är att främja friluftsliv och rekreation. Två inskränkningar i allemansrätten föreslås dock, dels förbud att göra upp eld annat än på iordningsställda grillplatser eller i medhavd grill dels förbud att medföra okopplad hund undantaget utpekade hundrastområde.

Åtgärder som behöver utföras för västra stambanans funktion och säkerhet är undantagna från naturreservatsföreskrifterna.

All fordonstrafik är förbjuden om inte annat anges genom trafikföreskrift eller vägmärke. Cykling är endast tillåtet där så anges med särskilt påbudsskylt.

Det är Stadsbyggnadsnämnden som behandlar ansökningar om tillstånd eller dispens från föreskrifterna. Miljö- och hälsoskyddsnämnden är tillsynsmyndighet för naturreservatet.

## Skötselplan

I ett naturreservatsbeslut ingår en skötselplan, bilaga 3. Den ger en beskrivning av områdets bevarandevärden och anger mål med åtgärdsförslag i linje med reservatets syfte. Syftet ska bibehållas och stärkas genom rätt skötsel. Skötselplanen har därför som ambition att utveckla områdets rekreativvärden, natur- och kulturvärden.

För Älvsjöskogen anges generella skötselplaner för sju olika naturtyper, med detaljerade anvisningar för olika delområden samt anordningar för rekreation och friluftsliv och fornlämningar. Till skötselplanen hör en skötselkarta där de olika delområdena framgår.

Det är respektive stadsdelsnämnd som ansvarar för skötseln av reservatet i enlighet med föreskrifter och skötselplan.

## Ekonomi

Inom området för förslag till naturreservatet äger Svenska kyrkan en fastighet på ca 25 hektar (hela förslaget till naturvårdsreservatet är på ca 65 hektar). Exploateringskontoret har överenskommit med Svenska kyrkan om att förvärva fastigheten för 8,25 Mnkr. Priset är baserat på en bedömning av skogsvärde och förväntansvärde om ca 7 Mnkr. Därutöver tillkommer ett schablontillägg om 25 procent av marknadsvärdet för ekonomiska skador som uppkommer genom tvångsförvärvet. Köpet är villkorat av naturvårdsreservatets instiftande.

Med inrättandet av naturreservatet följer även kostnader för inmätning, utmärkning, information. Dessa poster åligger Exploateringskontoret och beräknas uppgå till ca 1Mnkr.

Kostnadsuppskattning för driften enligt skötselplanen uppgår till ca 150 000 kr per år för Älvsjöskogen. Driftkostnaden belastar Älvsjö stadsdelsförvaltning. Utöver detta tillkommer miljöförvaltningens tillsyn om ca 70 000 kr vilket belastar exploateringsnämnden.

En kostnadsuppskattning redovisas i bilaga 4 – Ekonomisk kalkyl.

## Fortsatt process och tidplan

Efter samråd kommer förslaget bearbetas utifrån inkomna synpunkter. Det reviderade förslaget ska sedan godkännas i nämnderna och beslutas av kommunfullmäktige.

Beroende på omfattningen av inkommande synpunkter och behovet att revidera förslaget, kan ett beslut om inrättande av reservatet fattas i kommunfullmäktige tidigast tre till sex månader efter samråd tidens slut.

## Måluppfyllelse

Enligt ”Promenadstaden - Översiktsplan för Stockholm” ska hållbar stadsutveckling eftersträvas genom att stadens grönområden och dess samband utvecklas. Förslaget att inrätta naturreservat uppfyller målen om god tillgång till attraktiva parker och grönområden samt att värna och utveckla stadens ekologiska infrastruktur.

Förslaget till naturreservat är i enlighet med Stockholm stads miljömål 2012-2015. Förslaget uppfyller tre av delmålen under huvudmålet ”Hållbar användning av mark och vatten” ; att mark- och vattenområden som har särskild betydelse för den biologiska mångfalden ska stärkas och utvecklas, att grön- och vattenområden som är särskilt attraktiva för rekreation ska stärkas och utvecklas samt att skötseln av grön- och vattenområden ska stärka biologisk mångfald, ekosystemtjänster och rekreativa kvaliteter.

## Förvaltningarnas förslag

Kontoren föreslår att exploateringsnämnden, miljö- och hälsoskyddsnämnden samt stadsbyggnadsnämnden beslutar att skicka ut förslaget till naturreservat med tillhörande skötselplan på remiss till berörda markägare, sakägare, statliga, regionala och kommunala instanser och föreningar. Kontoren föreslår att samråd hålls för dialog med allmänheten. Förslaget presenteras i Tekniska nämndhuset, lokalt och på stadens webbplats.

## Slut

## Bilagor

1. Beslutskarta – Älvsjöskogen naturreservat
2. Beslutshandling – Älvsjöskogen naturreservat
3. Skötselplan – Älvsjöskogen naturreservat
4. Ekonomisk kalkyl – Älvsjöskogen naturreservat