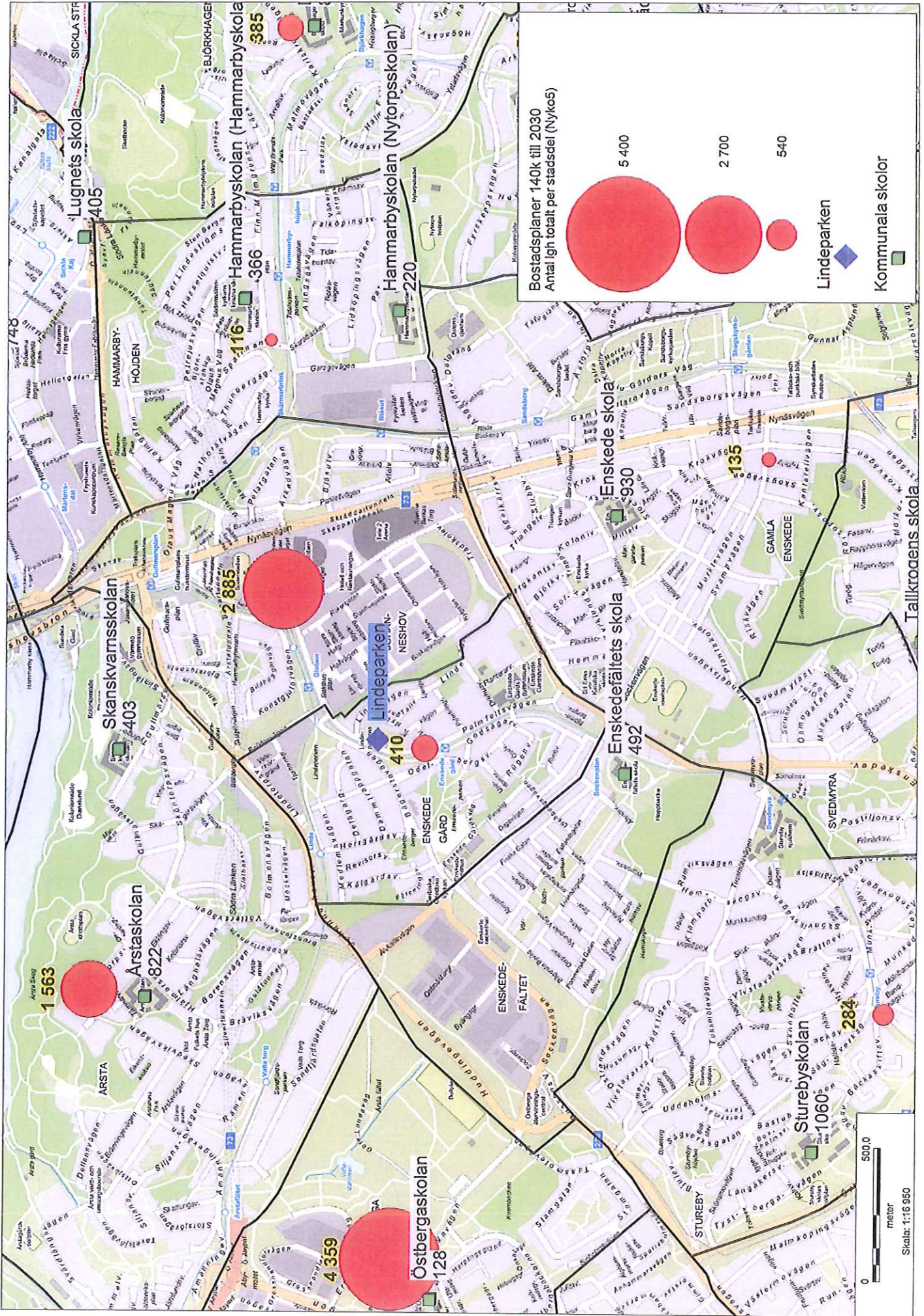


BILAGA 1

Tjänsteutlåtande

2014-04-25

**Karta över söderort, delen Enskede skola, Enskedefältets skola,
Lindeparkens gymnasium, Skanskvarnsskolan och Årstaskolan**



BILAGA 2

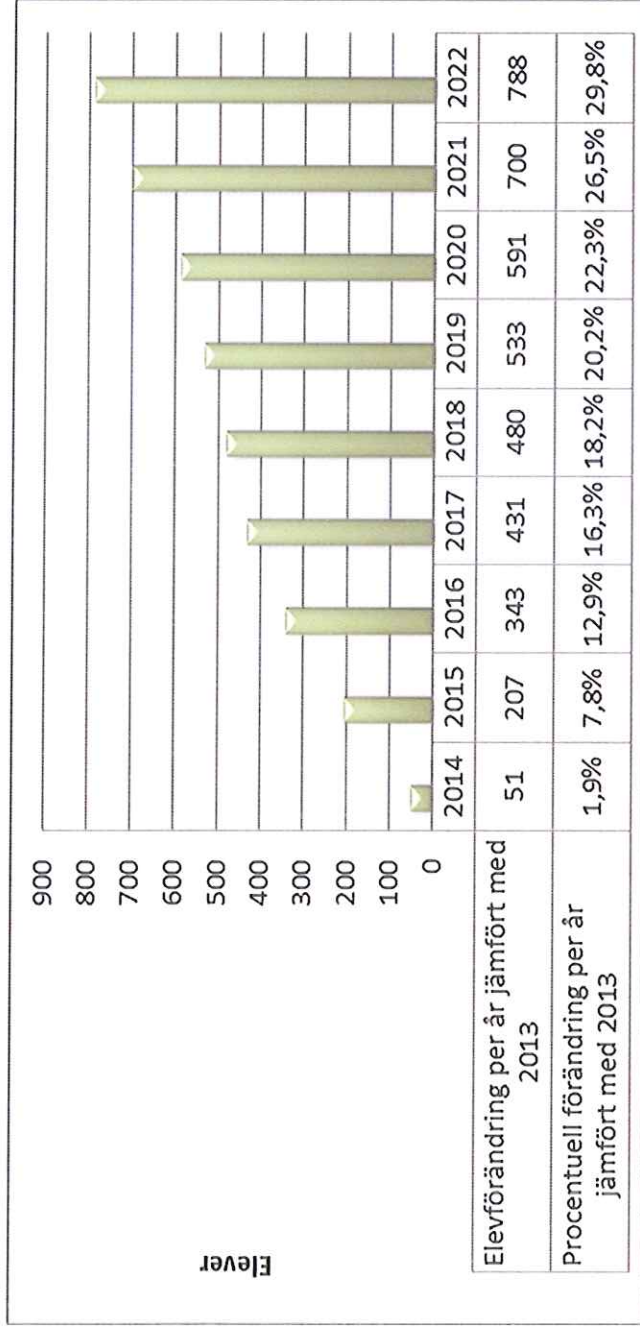
Tjänsteutlåtande

2014-04-25

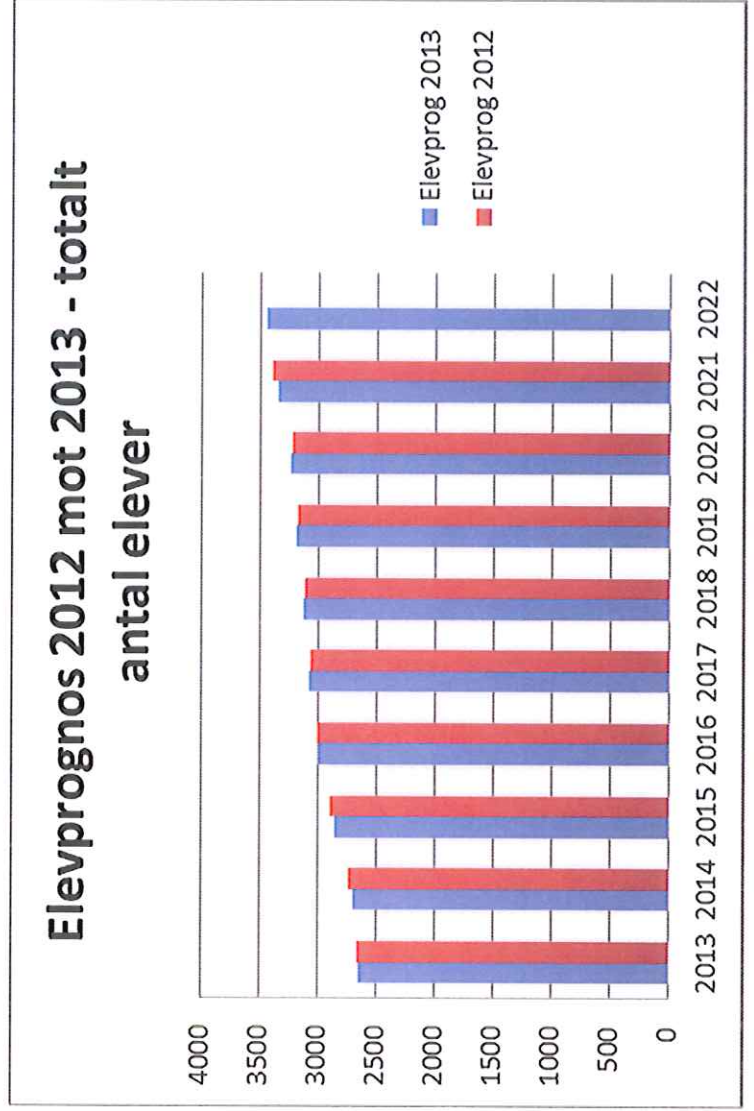
Elevantalsprognos och kapacitet för de berörda fyra grundskolorna

Årskurs	2013	2014	2015	2016	2017	2018	2019	2020	2021	2022
0	374	348	388	399	379	392	390	392	401	411
1	356	360	339	381	391	367	377	384	390	398
2	323	341	354	339	376	383	360	373	385	392
3	327	319	336	351	339	369	374	355	374	386
4	272	299	305	324	335	323	349	359	348	367
5	257	270	297	306	321	330	318	346	360	351
6	220	216	238	261	260	262	278	272	295	306
7	191	196	209	220	246	235	255	268	265	283
8	157	192	194	211	219	247	235	254	272	268
9	169	156	192	195	210	219	244	233	256	271
Totalsumma	2646	2697	2853	2989	3077	3126	3179	3237	3346	3434

Figur 1: Elevprognos 2013 för Skanskvarnsskolan, Årstaskolan, Enskedeskolan, Enskedefältets skola. År 2013 är faktiskt elevantal.



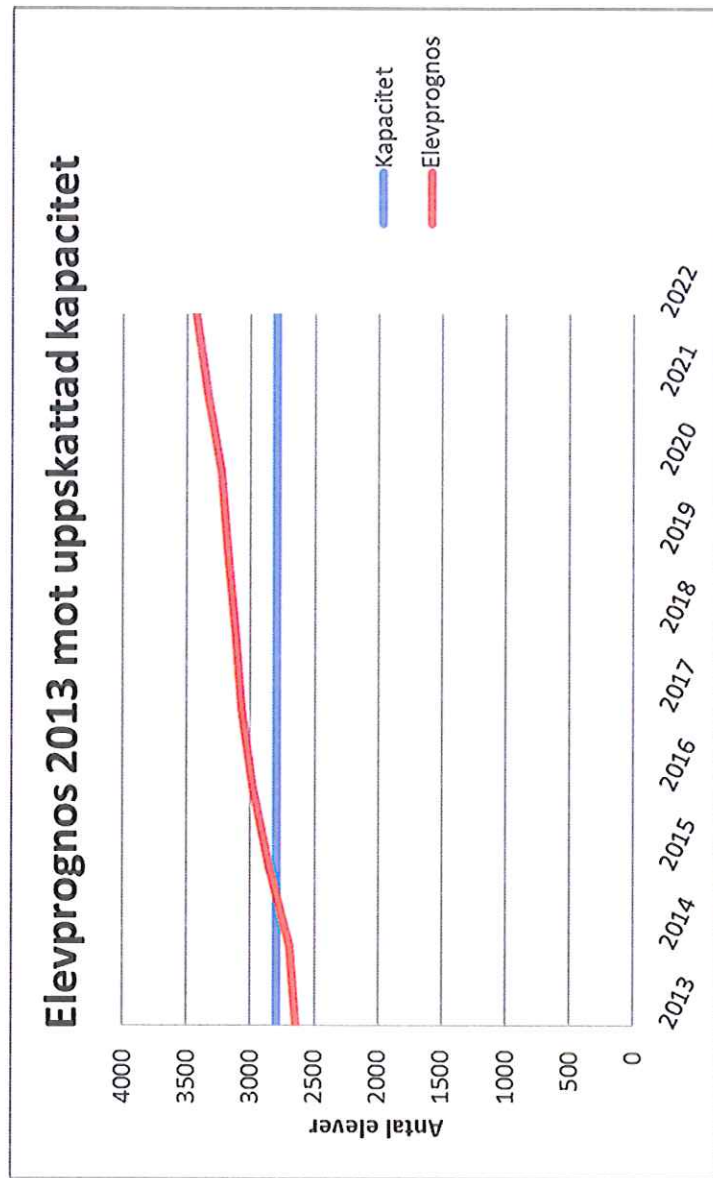
Figur 2: Elevprognos 2013 för Skanskvärnsskolan, Årstaskolan, Enskeleskolan, Enskelefältets skola. Elevantalsökning från år 2013.



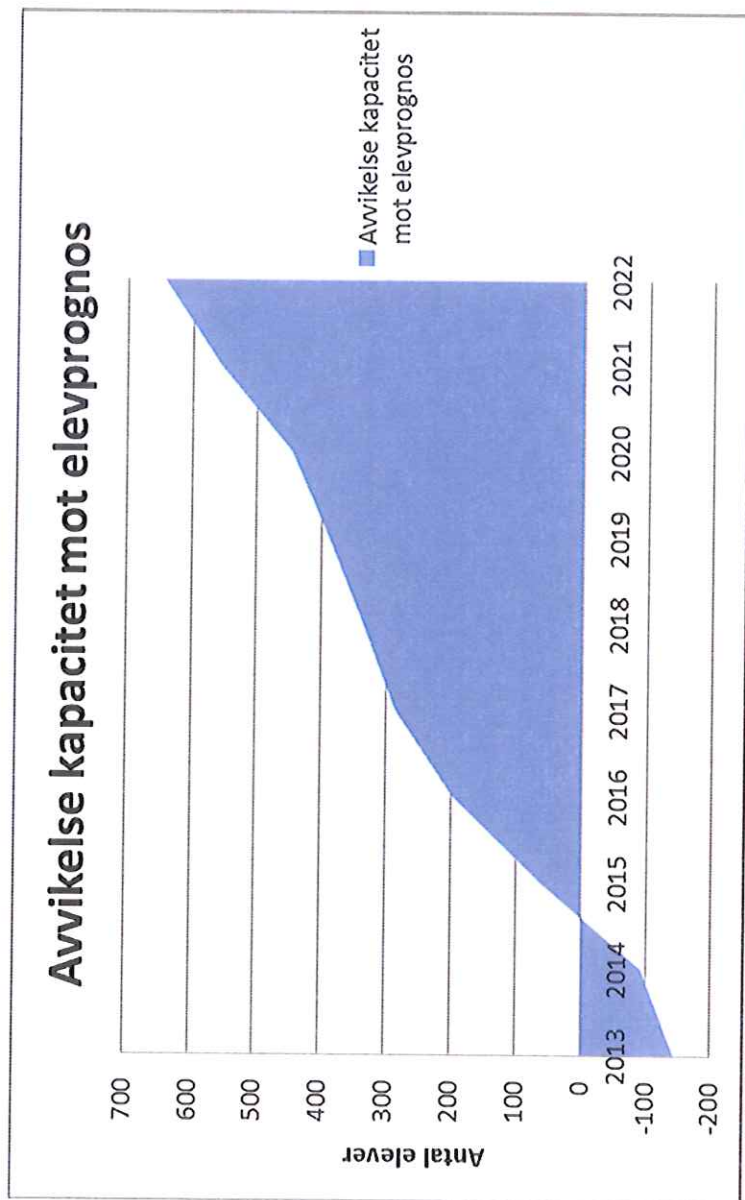
Figur 3: Jämförelse av elevprognos 2012 mot 2013.

	2013	2014	2015	2016	2017	2018	2019	2020	2021	2022
Enskede skola	950	950	950	950	950	950	950	950	950	950
Enskedefältets skola	540	540	540	540	540	540	540	540	540	540
Skanskvärnsskolan	500	500	500	500	500	500	500	500	500	500
Årstaskolan	800	800	800	800	800	800	800	800	800	800
Totalt	2790	2790	2790	2790	2790	2790	2790	2790	2790	2790

Figur 4: Angiven kapacitet från respektive skola.



Figur 5: Elevprognos 2013 mot kapacitet i antal elever.



Figur 6: Avvikelse kapasitet mot elevprognos. Positive siffror visar på ett underskott av elevplatser givet nuvarande kapasitet.

BILAGA 3

Tjänsteutlåtande

2014-04-25

Kostnadsuppskattning 2014-04-25 från SISAB

Dnr: 253-2014

Utbildningsförvaltningen
Lokalenheten
Box 22049
104 22 STOCKHOLM

Vår referens: Annika Norlund

Stockholm 2014-04-25

Er referens: Leif Hellén

SISABs proj. nr. 203001-3557

Kostnadsuppskattning inför förenklat inriktningsärende Om- och tillbyggnad av Lindeparkens gymnasium, Lugnet 12

Er beställning

Refererande till er beställning daterad 2014-04-07, beställningsnummer GR-2210 lämnas följande redovisning.

Utförande

Lindeparkens gymnasium byggs om- och till för att rymma en treparallells skola med F-6-verksamhet omfattande 570 - 630 st elever fördelade på 21 st klasser.

Årskurs F-3 skall ha integrerad fritidsverksamhet.

Köket utformas som tillagningskök.

Befintlig gymnastiksal kompletteras med ytterligare omklädningsrum. Ett rörelserum anordnas för de yngsta eleverna.

Skolan ska även rymma slöjdsalar, musiksal och bildsal.

Skolgården utformas som ett pedagogiskt rum.

I övrigt se bifogade utredningshandlingar.

De befintliga tekniska installationerna kommer till största delen att ersättas med nytt. En hiss byts ut och en helt ny hiss installeras för att möta dagens krav på tillgänglighet.

Total ombyggnadsyta beräknas till ca 5000 kvm och behovet av tillbyggnad till ca 950 kvm. Tillbyggnaden kommer att fördelas på två plan; ca 350 kvm på mark och 600 kvm på tak på befintlig byggnad.

Utredningen

SISAB har gjort ett utredningsarbete som omfattar en översikt av byggnaden och en volymstudie, för att få en uppfattning om hur stor yta som skall byggas om samt vilken tillbyggnadsyta som krävs för att möta Utbildningsförvaltningens önskemål.

En inventering av befintliga installationer och en byggteknisk inventering har utförts. Volymstudien har legat som grund för nedanstående översiktliga ekonomiska bedömning, och kommer att överlämnas för godkännande senast under v 19.

Kostnadsfördelning

Fördelning kostnader, ca kr			
	Totalt	Hyresgäst	Sisab
Ombyggnation	103 000 000	53 000 000	50 000 000
Tillbyggnad	35 000 000	35 000 000	
SUMMA	138 000 000	88 000 000	50 000 000

Hyrestillägg

Bedömd projektkostnad (hyresgästens del) för verksamhetsanpassningen innebär ett hyrestillägg beräknat enligt Ramavtal för utbildningslokaler 2013, med värden enligt nedan.

Tillkommande hyra	
Bedömd projektkostnad	ca 88 000 000 kr
Summa tillkommande hyra (1:a helåret) inkl rabatt	ca 7 400 000 kr/ år

Tidplan

Förutsättningar gällande tidplan enligt tidigare översänt "Svar angående permanent grundskola i kv Lugnet 12".

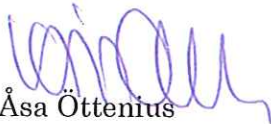
Övrig ekonomi

Kostnaden för utredningsarbetet enligt ovan kommer att direktfaktureras.


Övrigt

Samtliga belopp är exkl. mervärdesskatt.

Med vänliga hälsningar
Skolfastigheter i Stockholm AB


Åsa Öttenius
VD


Anders Eklund
Chef projektavdelningen


Olle Åberg
Fastighetschef Söder

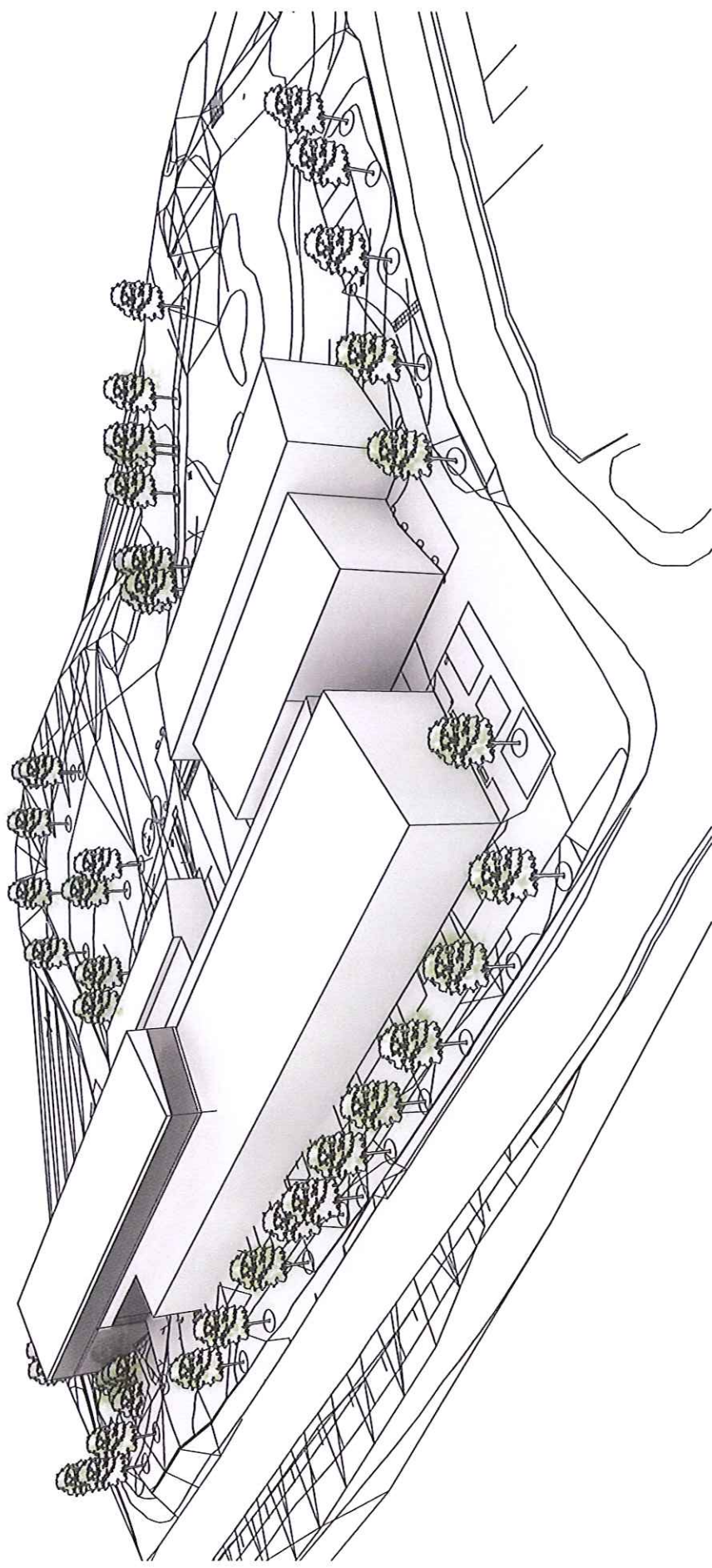
Bilaga: Ritningar

BILAGA 4

Tjänsteutlåtande

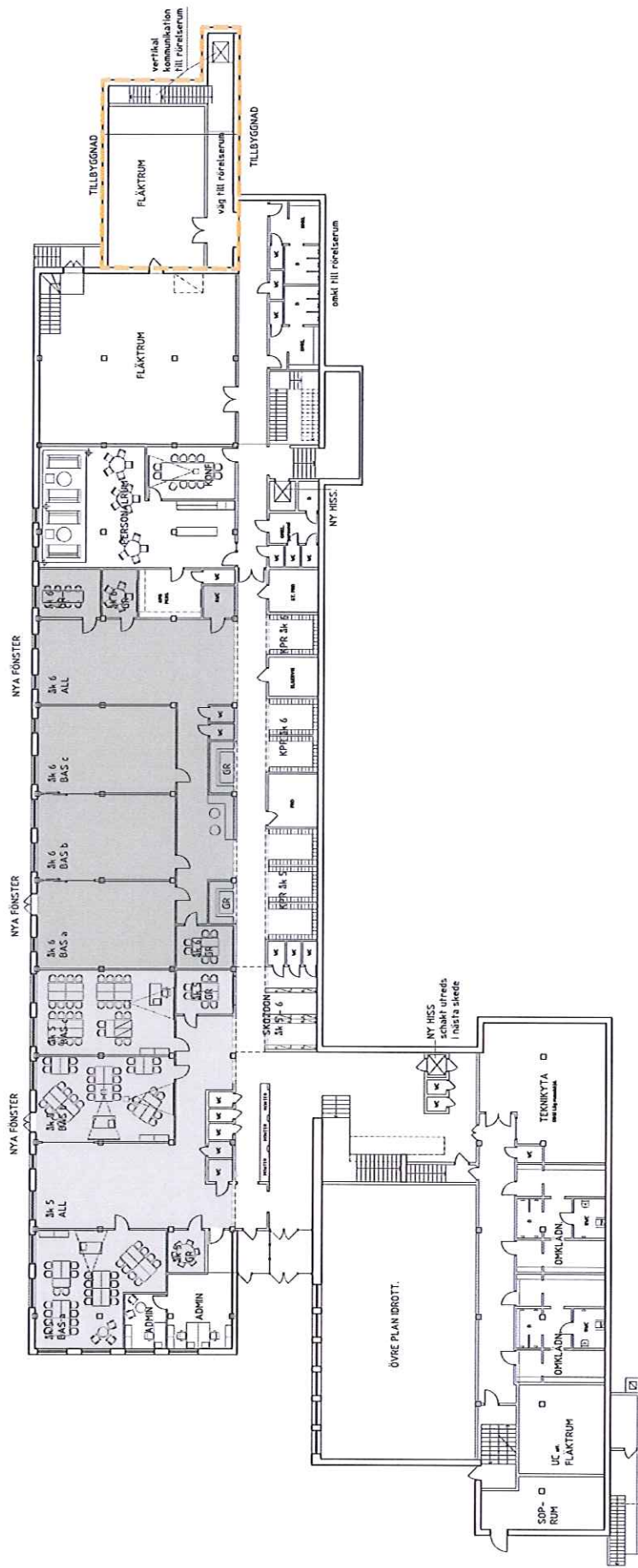
2014-04-25

Illustration till volymstudie och inplaceringstest



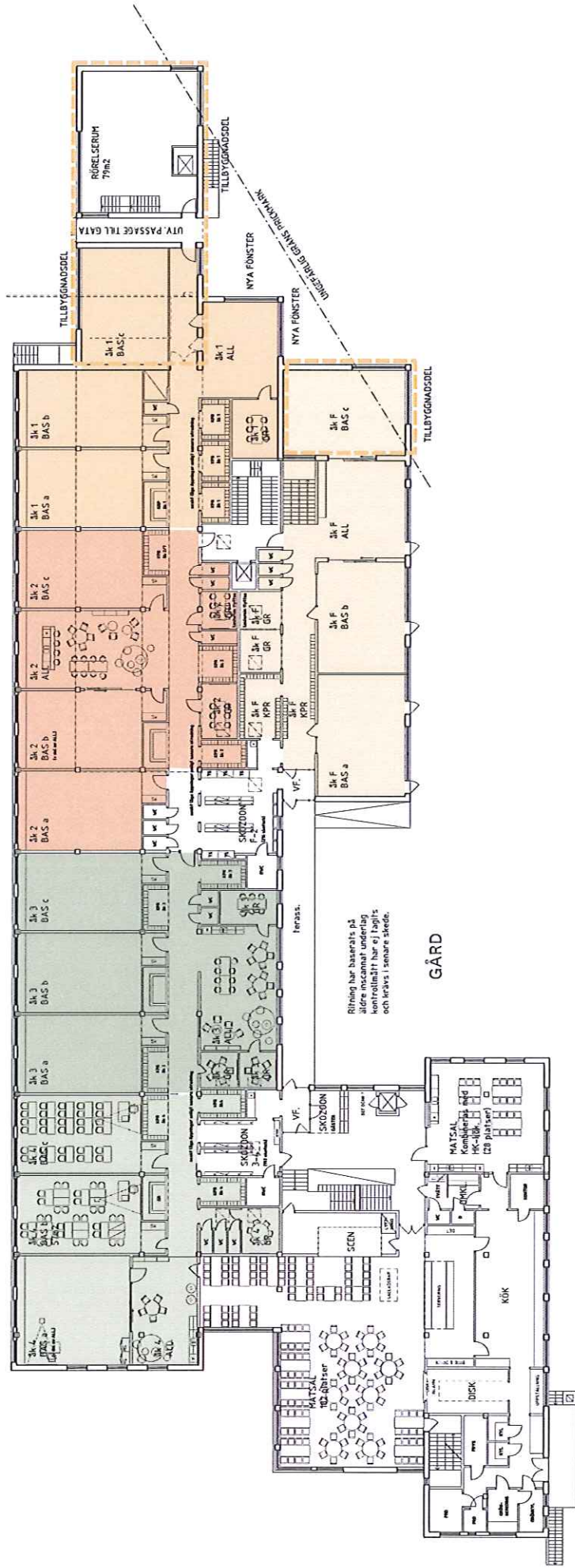
VOLYMPERSPEKTIV
vy från sydväst

PALMFELTSVÄGEN



PLAN 900
skala 1:300

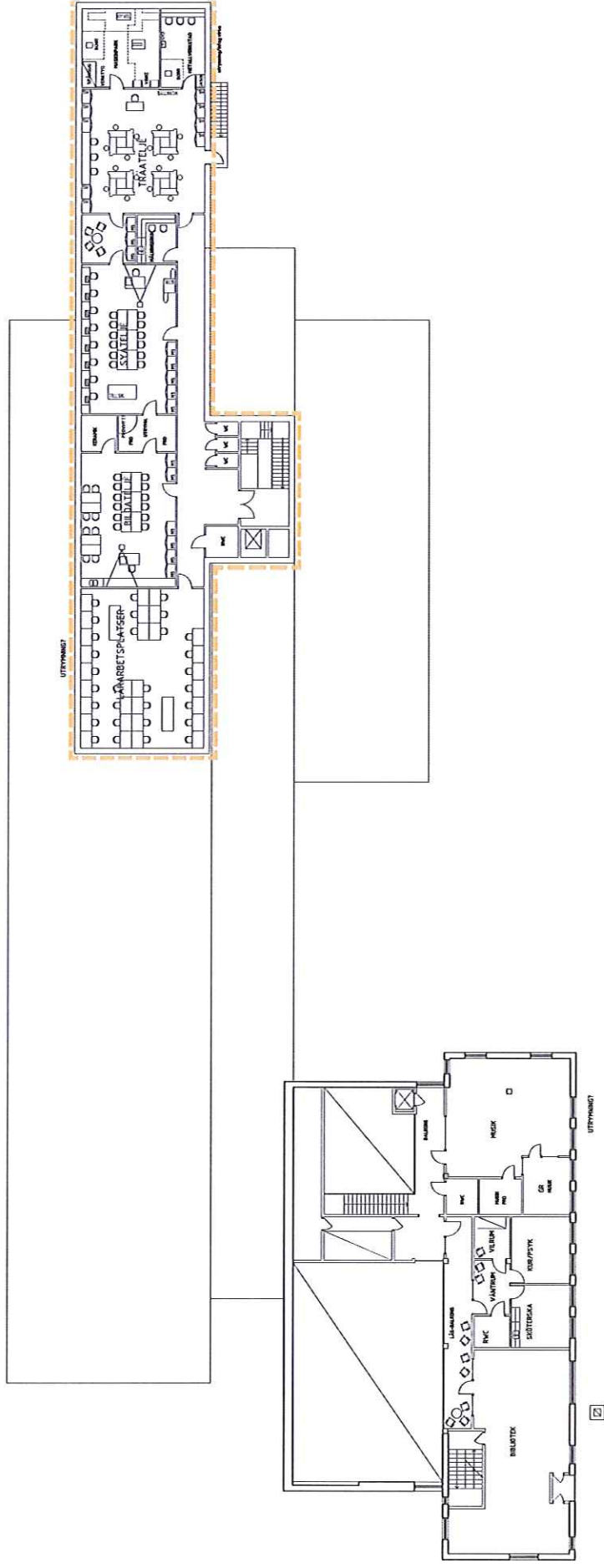
PALMFELT SVÄGEN



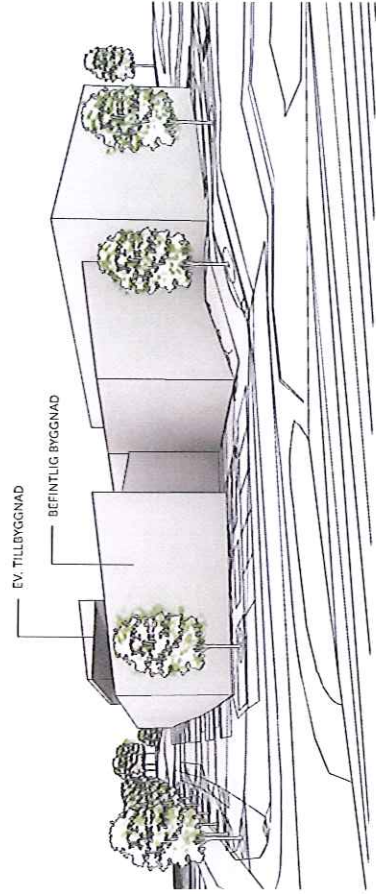
PLAN 100
skala 1:300

UTREDNING FÖR SISAB - LINDEPARKENS SKOLA, F-6 2014.04.25

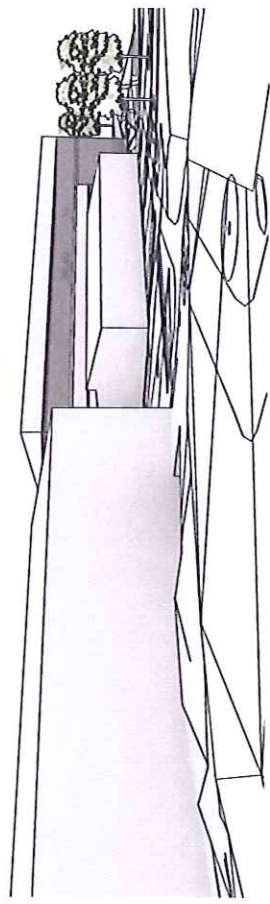
PALMFELTSVÄGEN



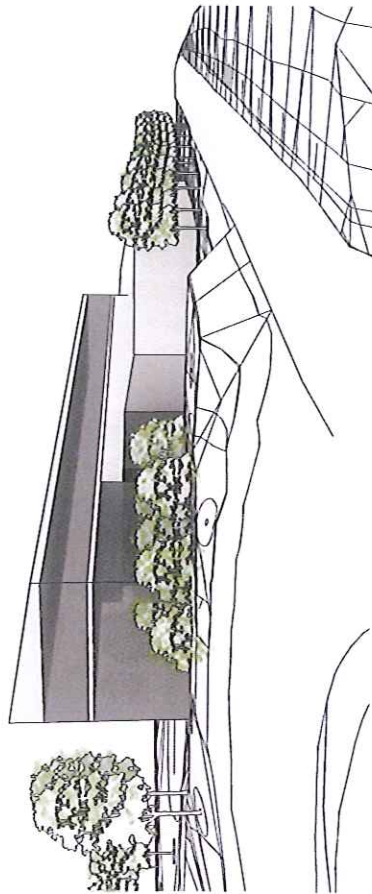
PLAN 200
skala 1:300



gatuvy från syd-väst och Enskede gårds tunnelbanestation



vy från öster och skolgård



gatuvy från nord-väst och "Globenhållet"