



Bilaga 5

Vy C (enl sid 10)

GESTALTNINGSPROGRAM NYA SKÖNDAL ETAPP 2 2013.04.02

Inledning	3	Landskap/sektioner	25-27
Programmets framtagande	3	Sektion A; C; D	25
Programmets syfte och mål	3	Sektion E; F; G	26
Översikt	4-7	Sektion H; I	27
Trädgårdsstaden Nya Sköndal	6	Småhusen	28-33
Trädgårdsstadens egenskaper	7	Hustyper	29
Förslaget	8-9	Radhuset	30
Planstruktur	8	Villan	31
Planen	9	Kedjehuset	32
Landskap/gaturummet	10-14	Komplement mm	33
Gator och tomter	10	Flerfamiljshusen	34-37
Gatusektion 1 o 2	12	Flefamiljshusen	34
Gatusektion 3 o 4	13	Fasaderna	36
Gatusektion 5	14	Entréen från norr/parkeringsplats	37
Landskap/viktiga platser	15-24	Förskola	38
Översikt	15		
Byängen	16		
Bytorget	18		
Plats vid förskola	19		
Triangelplatsen	20		
Östra entréplatsen	21		
Plats vid Arnes ek	22		
Informationsskyltar	23		
Västra entréplatsen	24		



PROGRAMMETS FRAMTAGANDE

Gestaltningssprogrammet har tagits fram i ett gemensamt samarbete mellan Stockholms stad och Stiftelsen Stora Sköndal tillsammans med byggherrarna för området, Besqab, NCC, Sisab, Skanska och Veidekke.

Programmet har upprättats med arkitekt Lars Bergh, Brunnberg&Forshed Arkitektkontor AB, som koordinatör och samordnare. Olika delar av programmet har utarbetats av Landskapslaget (markbehandling och landskapsanpassning), Plan och Byggnadskonst i Lund AB (flerbostadshusbebyggelsen), Visbyark (förskolan) samt Brunnberg&Forshed Arkitektkontor AB (planstruktur och småhusbebyggelse).

PROGRAMMETS SYFTE OCH MÅL

Gestaltningssprogram upprättas för vissa detaljplaneprojekt. Syftet är en smidig övergång mellan detaljplan och bygglov och att minska behovet av detaljreglerande planbestämmelser. Programmet är avsett att fungera som en överenskommelse mellan staden och berörda byggherrar om en gemensam ambitionsnivå, vad gäller utformning av bebyggelse, kvartersmark, tekniska anläggningar och allmänna platser. Gestaltningssprogrammet redovisar vad parterna kommit överens om beträffande användning av material, färger, vegetation, belysning och andra element, som ger området och bebyggelsen önskad karaktär.

Bakgrunden är att det byggda resultatet har stor betydelse. Ska Stockholm kunna fortsätta bygga bostäder i den omfattning som behövs måste resultatet bli så bra, att flertalet invånare uppskattar de nya tillskotten. De utformningsförslag för bebyggelse, allmänna platser och andra stadstrum som tas fram under planarbetet är därför viktiga. Det är också viktigt att staden och olika byggherrar bestämmer sig för en gemensam ambitionsnivå, så att inte någon drabbas av att en annan part ensidigt ändrar viktiga förutsättningar för genomförandet.

Gestaltningssprogrammet innebär ett gemensamt åtagande men har ingen rättsverkan. Avsikten är att de bygglovsansökningar som följer gestaltningssprogrammet kan få en särskilt snabb och enkel hantering. Genom att programmet inte görs bindande innebär det emellertid inget hinder att i den fortsatta projekteringen pröva andra bra lösningar.

GESTALTNINGSSPROGRAM FÖR NYA SKÖNDAL ETAPP 2

BESQAB

NCC

SISAB

SKANSKA

VEIDEKKE

brunnberg&forshed
ARKITEKTKONTOR AB

LANDSKAPSLAGET

PLAN OCH
BYGGNADSKONST
I LUND AB

VISBYARK

4 ÖVERSIKT



Flygbild från sydst

Med gult markerat avser redan färdigställd etapp 1

GESTALTNINGSPROGRAM FÖR NYA SKÖNDAL ETAPP 2



Vy från söder



Vy från norr

6 ÖVERSIKT

TRÄDGÅRDSSTADEN NYA SKÖNDAL

Planens syfte är att genomföra en omvandling av ett område som sedan lång tid använts för masshantering av rivningsavfall. Området är vackert beläget och omgivet av värdefull naturmark med inslag av ekskog vid Flatens naturreservat och Drevviken samt med Stora Sköndals institutionsområde som granne. Planområdet var en gång ett småskaligt landskap med ängsmark och skogsbackar. Den idylliska karaktären har emellertid omintetgjorts genom att det använts för deponering av rivningsavfall, stenkross, upplag och småindustri.

Avsikten är att skapa en grön stadsmiljö som en modern trädgårdsstad med varierad småskalig bebyggelse och några flerbostadshus. Planen möjliggör byggande av omkring 350 lägenheter, varav 140 i flerbostadshus och 210 som radhus, kedjehus och villor.

Möjligheter skapas även för en butik eller annan lokal service. En friliggande förskola med 6 avdelningar planeras i området.



För att genomföra planen behöver marken först saneras. En del av utfyllnadsmassorna tas bort och marken kompakteras så den blir en stabil grund för bebyggelsen. De nya marknivåerna anpassas till omgivande naturmarker.

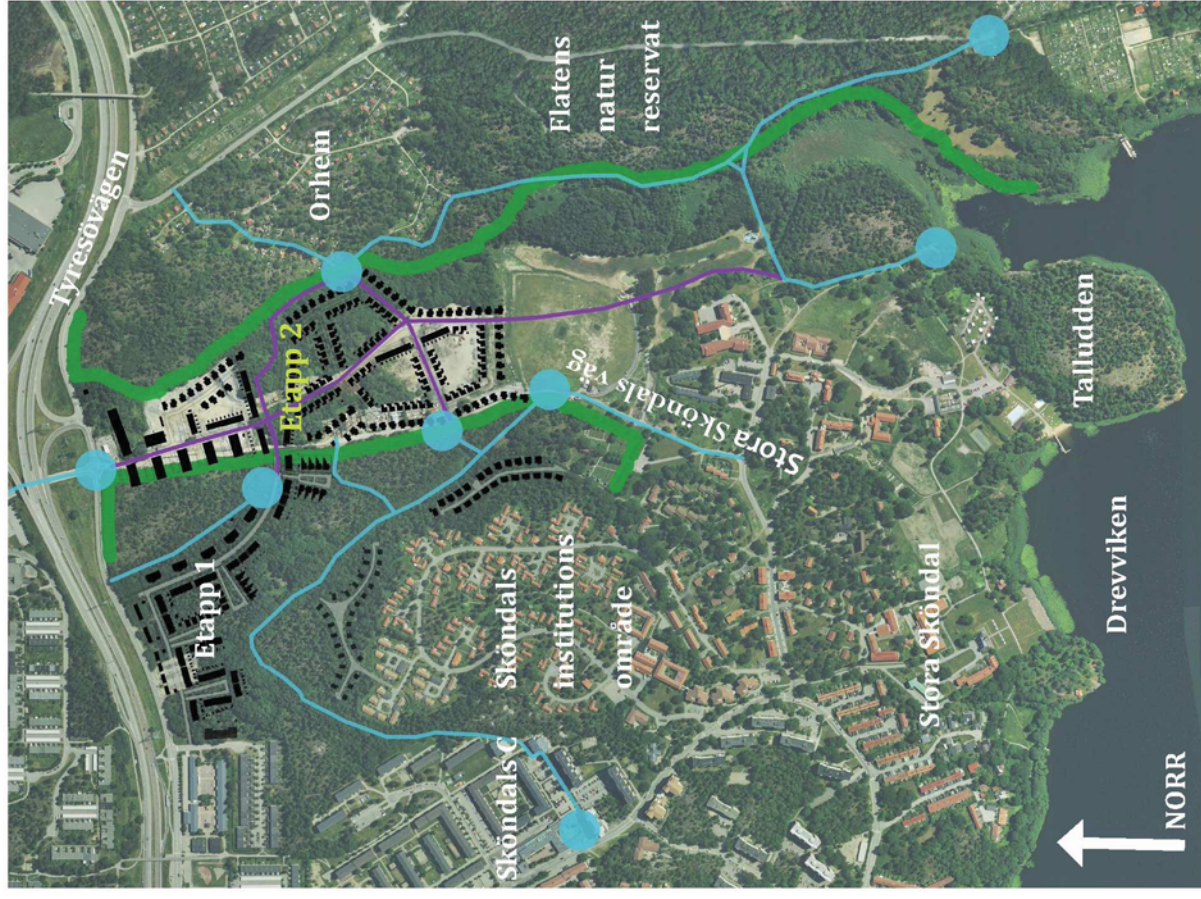
TRÄDGÅRDSSTADENS EGENSKAPER

1. Trädgårdsstaden är *den vackra, gröna gatans samhälle*. Gaturummets gestaltning är fundamental i en trädgårdsstad. Rummet byggs upp av hus och grönska. Grönska i form av häckar och träd, helst klippta häckar i tomtgräns, träd oftast i alléer. Träd och växtmaterial bör helst vara blommande för upplevelsens skull. Öppningarna in genom häckarna får ej vara för breda, för då upplöses gaturummets tydlighet. Övriga klassiska material i gaturummet är klippt gräs, grus, granit i kantsten och terrängmurar, asfalt på körytor. Gatorna och gatunäten gestaltas efter konstnärliga principer, så att omväxlande och upplevelserika rumssammanhang bildas. Gatorna bildar tillsammans med parker, torg och platser en kontinuitet av stadsrum, tydligt avskilda från kvarteren och tomterna. Man skall tydligt se vad som är mitt och ditt och det gemensamma. Gatorna bildar en tydlig ordning alltifrån stora alléplanterade gator ner till smalare bostadsgator och trånga smitpassager genom kvarteren. Man skall förstå var man är.
2. Trädgårdsstaden har ett *centralt samlande rum*, en "Village Green". Detta är stadsdelens hjärta. Hit mynnar de större gatorna. Här finns hållplatsen eller stationen. Här finns den gemensamma servicen som butiker, lokaler, förskolor mm. Parken/torget formas rumsligt men har också fria ytor för spontana aktiviteter.
3. I trädgårdsstaden *har alla en trädgård*, enskild eller gemensam. En liten bit mark att förvalta på eget ansvar. Här kan odlingen utvecklas liksom andra aktiviteter som hör ihop med människornas drömmar om ett gott liv.
4. Trädgårdsstaden skall vara en så *komplett stadsdel* som möjligt, dvs inget renodlat, ensartat sovsamhälle. Lokaler för service och arbete bör finnas så långt det är möjligt. Det är också viktigt med olika bostadsformer och storlekar, så att en blandad befolkning fås. Trädgårdsstaden är ett samhälle för ung som gammal, familj som singel, för människor med olika inkomstnivåer. Intergrationstanken är en självklar princip.
5. Trädgårdsstaden är det *ekologiska samhället*. Det har långtidsprovats under drygt ett sekel och visat sig klara högst stora förändringar under denna tid. I krig som fred. I knappa tider såväl som i blomstring. Utan bil som med. Trädgårdsstaden tillgodoser djupt mänskliga behov och önsningar. Kanske är det skönheten i denna stadsbyggnadsform som gör att människorna vårdar och utvecklar den. Likt en skör, vacker vas som ärvs genom generationer.



8 FÖRSLAGET

PLANSTRUKTUR



Planförslaget tar tag i och återskarpar gamla förbindelser i östvästlig och norrsydlig riktning. Den söndertrasade stadsväven läks ihop igen.



Planstruktur skala 1:5000



PLANEN

Området är långsmalt, omkring 600 meter från norr till söder och cirka 200 meter brett. Mitt i området finns Byängen. Den består av en nyanlagd park som fortsätter i en bevarad skogbevuxen kulle. Över Byängen löper den gamla bevarade Forvägen, som förr användes för transporter men nu är en trevlig promenadväg mot naturreservatet.

Kring Byängen hopas kvarteren likt isflak som trängs ihop i ett trångt vattenrum. Bebyggelsen består av en blandning av radhus, kedjehus och villor. Längst i norr, närmast Tyresövägen, finns några flerbostadshus. Där planeras också en förskola med sex avdelningar och områdets egen lilla butik.

Huvudgatan, som trafikeras av en buss, är en fortsättning på en gata från den nyligen genomförda utbyggnadsetappen 1, väster om planområdet. Den planeras med alléträd på ena sidan gatan. För att sprida ut trafiken är alla gatorna en del av ett sammanhållet gatunät. Återvändgator förekommer inte. Lokalgatorna får mycket liten trafik. De är smala, med trottoar bara på ena sidan. En av lokalgatorna är bredare med alléträd på ena sidan och en gångväg som är skild från körbanan. Den är tänkt som ett promenadstråk som kan fungera som förbindelse mellan naturreservatet i öster och parkområdet i väster.

Alla småhus har egen trädgård och man parkerar antingen på egen tomt eller på en liten kvartersgata i direkt anslutning till husen. Samlade parkeringar finns endast vid flerbostadshusen.



Kartan illustrerar hur bebyggelsen är tänkt. Det är ett blandat område med huvudsakligen radhus, kedjehus och villor. Längst i norr finns några flerbostadshus och en förskola. Av illustrationen framgår även hur planområdet ligger i en dalsänka. På östra sidan finns en dramatisk bergsbrant mot Flatens naturreservat och Orhemens koloniträdgårdsområde. Illustrationsplan skala 1:4000

10 LANDSKAP/GATURUMMET

GATOR OCH TOMTER

Gator och platser anpassar sig efter topografin och utgör ett tydligt, öppet och förgrenat gatunät med framkomlighet för alla, inklusive biltrafik på oskyddade trafikanters villkor och med möjlighet att välja olika färdvägar. Det kompletteras med ett nät av offentliga platser med olika karaktär. En central axel sträcker sig i nord-sydlig riktning genom området och utgör områdets kärna. Den består av gata samt av ett antal platser av olika karaktär som berikar promenaden genom området. Huvudgator kompletteras med mindre allmänna eller kvartersgator.

Privata tomter avgränsas mot gemensamma gator med häck. Mot omgivande natur får inga slänter eller nivåskillnader utföras - tomtmark skall mjukt ansluta mot omgivningen

Sektion 1 - 5 avser gatusektioner på sidorna 12-14

VY A - VY C avser perspektiv på sidorna 1; 11 och 28

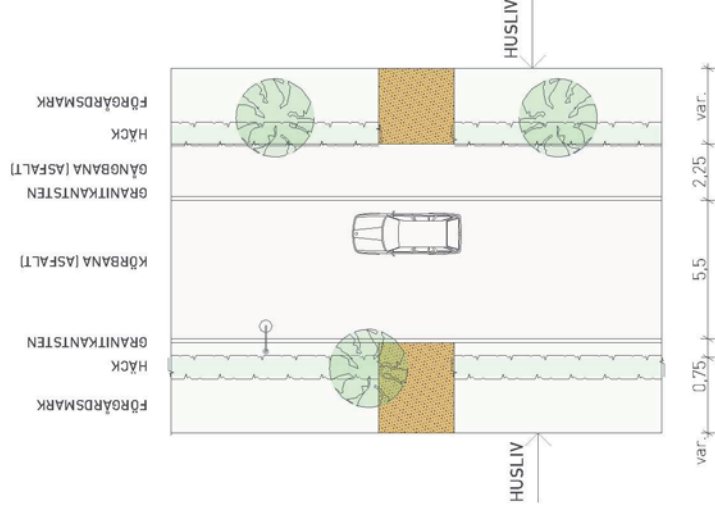
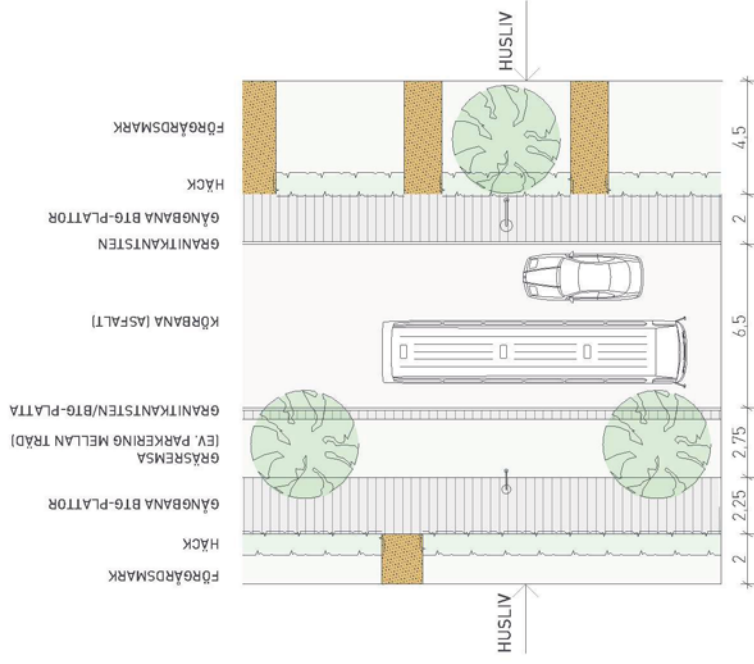
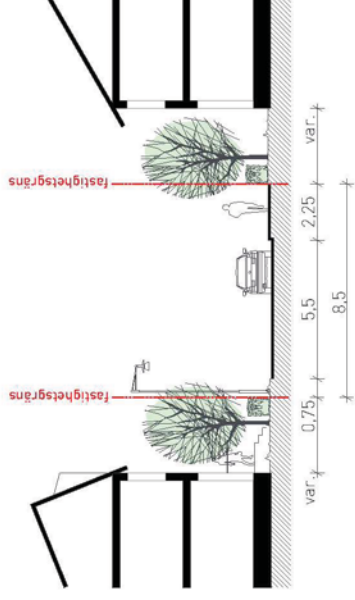
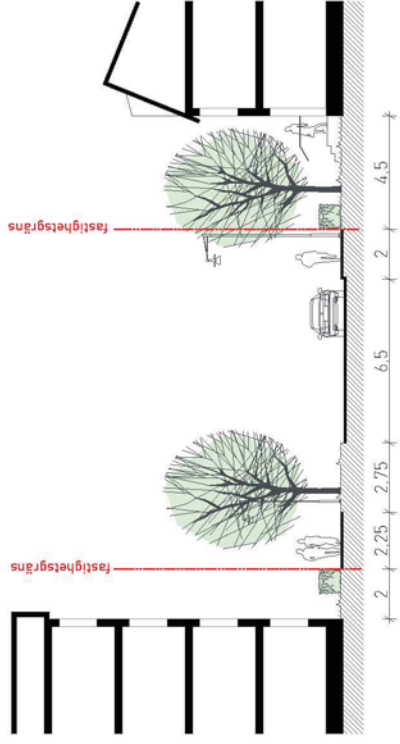




Vy B (enl sid 110)

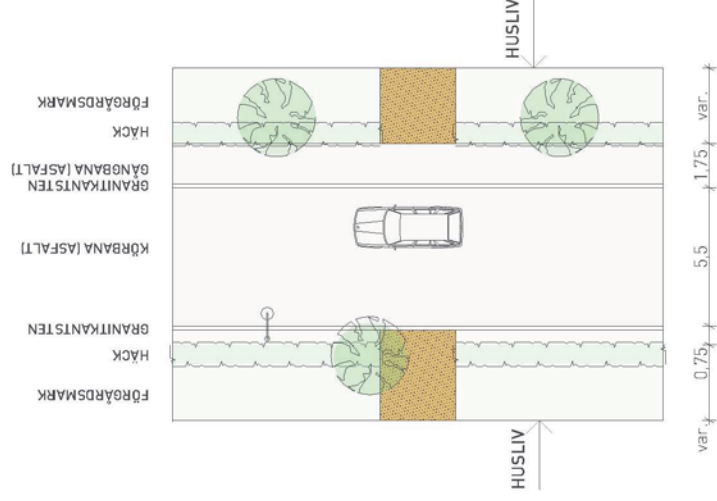
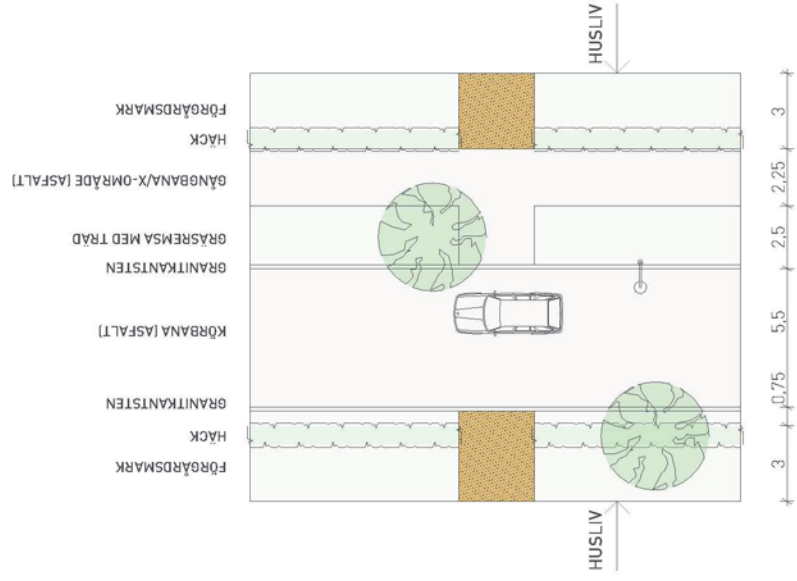
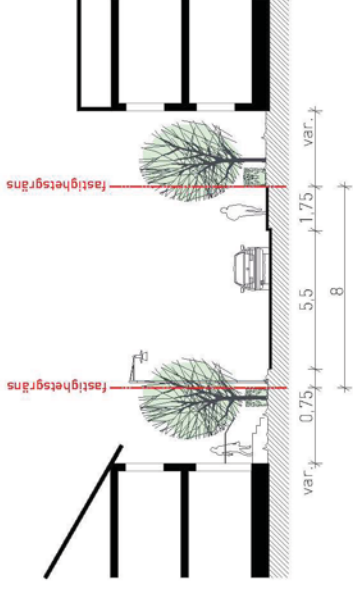
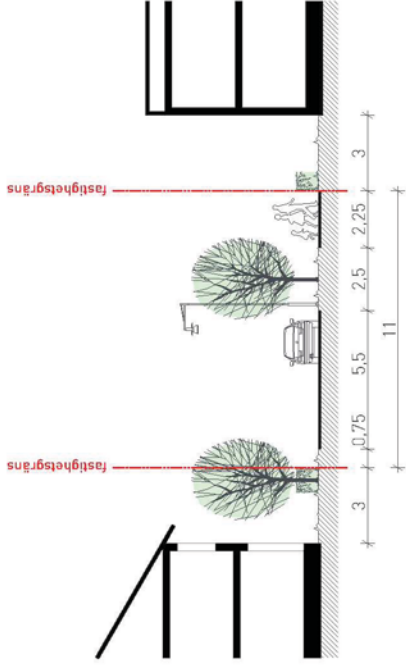
12 LANDSKAP/GATURUMMET

Gatusektion 1 o 2



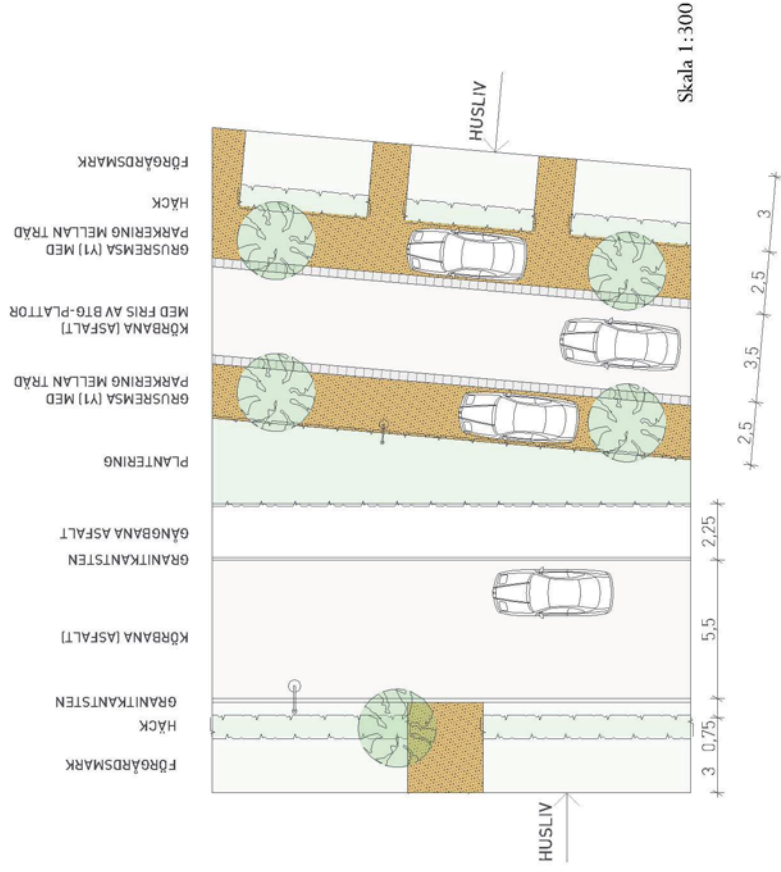
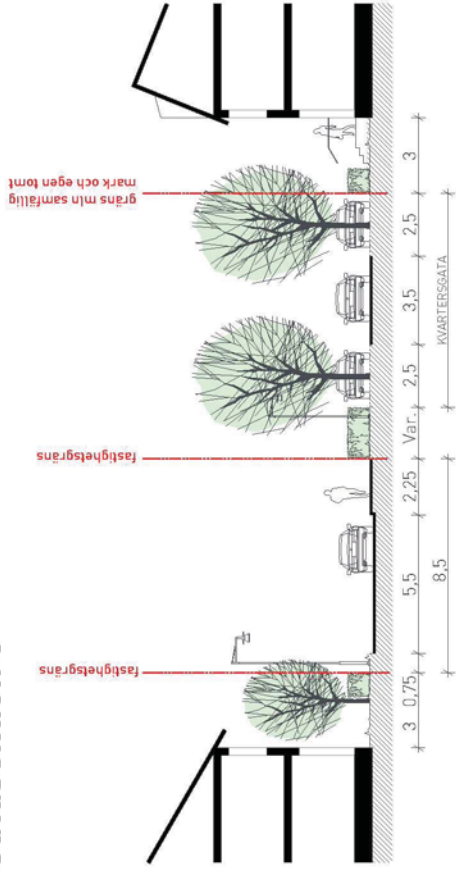
Skala 1:300

Gatusektion 3 o 4



Skala 1:300

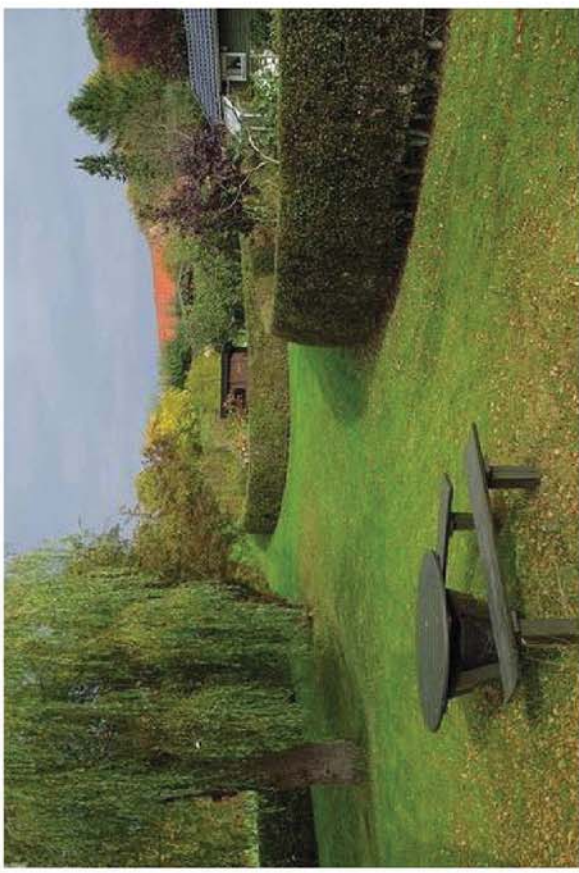
Gatusektion 5



Skala 1:300

ÖVERSIKT

Den nya stadsdelen kommer att präglas av den omgivande naturen, men också av trädgårdsstadens element. För det nya landskapet innebär det inslag av häckar, blommande träd och småskalighet. Naturens närvaro tas tillvara bland annat genom siktlinjer, sparad vegetation, god terränganpassning och bra kopplingar till stråken som leder ut i naturen. Följande sidor visar på hur ovanstående kan gestaltas i Nya Sköndal, etapp 2.



Häckar som rumsskapande element



Landskapsplan skala 1:4000

16 LANDSKAP/VIKTIGA PLATSER

BYÄNGEN

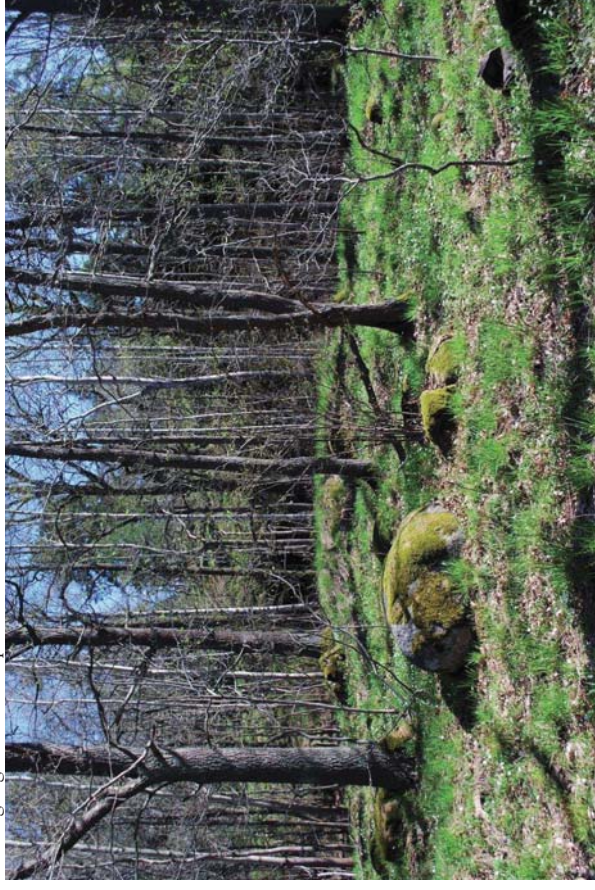


Skiss skala 1:800

BYÄNGEN

Med naturen som fond utgör Byängen områdets gemensamma park. Den motsvarar trädgårdsstädernas "Village Green" och hör rumsligt samman med det lilla bytorget. Den västra delen är helt anlagd och har en central öppen, något skålad gräsyta med häckar och träd mot omgivande gator. I norra kanten finns en tillgänglig gångväg i slingrande form som ansluter mot den befintliga förvägen och leder vidare mot Orhem. En lekplats finns i norra delen. Några befintliga grupper av ekar liksom småkuperad terräng sparas i parkens mitt och intill förvägen. Partier med aspskog mellan förväg och Flatens naturreservat gallras för att frigöra sikten mot berget.

Befintlig vegetation som sparas



18 LANDSKAP/VIKTIGA PLATSER



BYTORGET

Det lilla torget förbinder Nya Sköndals bägge etapper. Tillsammans med Byängen ges området här en öppenhet med lång siktlinje mot Flatens natur. Platsen utformas med en sammanhållen beläggning som inkluderar gångbana från/mot etapp 1. Ett stort vårdräd karakteriserar platsen och intill finns möjlighet att ordna sittplats med bänk runt stammen eller som en fristående sittskulptur.



Skiss skala 1:500



PLATS VID FÖRSKOLA:

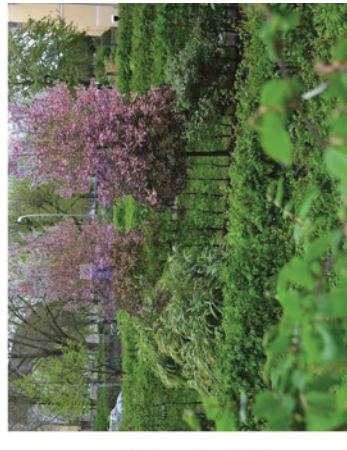
Platsen vid förskolan bildar en grön zon mellan förskola och radhus. Den karaktäriseras av häckar (tex avenbok) som placerats i linje med bostadshusen. Häckarna skapar siktlinjer mot Flatens naturreservat i öst samtidigt som de förstärker känslan av trädgårdsstad. De inramar biluppställningsplatserna som finns på var sida. På marken kring häckarna finns marktäckande växter som skapar en grön böljande matta. Mellan häckarna finns prydnadsträd som sträcker sina kronor över platsen och ger vårräkt och höstfärg.





TRIANGELPLATSEN:

Triangelplatsens utformning verkar som skydd mellan bostadshus och vägbana samtidigt som de inte hindrar rörelse däremellan. Den präglas av strukturerade häckar (tex avenbok) som skapar avlånga rum med siktlinjer i nord-sydlig riktning med ett golv av gräs. Häckar är trädgårdsstadens element och därmed en viktig del av områdets karaktär. Nattetid kan platsen ges effekt med pollarbelysning placerad i häckarna som skapar ett fint skuggspel genom lövverket. Ljuset ger ett gyllene sken som förstärks vintertid då avenbokens blad får en gyllenbrun färg. Mellan häckarna finns prydnadsträd som bryter av de strikta linjerna genom sin mer asymmetriska placering. Triangelplatsen är en del av det trädplanterade stråket längs gata 5A/5B som passerar genom platsen.

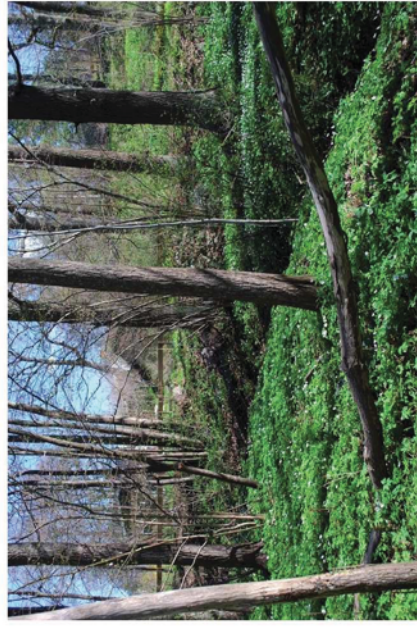


ÖSTRA ENTRÉPLATSEN

Längs den trädplanterade gatan (gata 5A och 5B) finns ett gångstråk som leder vidare till Sköndalsskogen respektive Flatens naturreservat. I var ände av stråket finns en entréplats till naturen. Den östra platsen som leder till Flatens naturreservat och Sköndalsskogen leder till Flatens naturreservat och Sköndalsskogen. Här finns häckar och tre blommande körsbärsträd. Här finns plats för några bänkar och en informationstavla. Marken är fylld och ligger i nivå med en befintlig plats invid Orhems koloniträde till vilken en bro leder över den svagt skållade marken.



Orhems koloniträde



Befintlig vegetation som sparas



Skiss skala 1:500



Skiss skala 1:500

PLATS VID ARNES EK

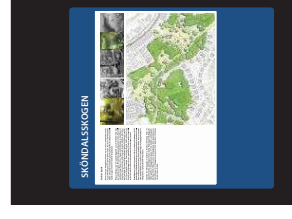
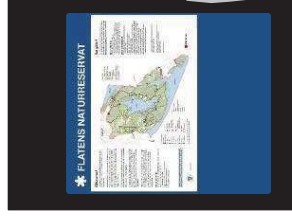
Stråketlängsdenträdplanteradegatan5A mynnar i väster ut i en plats som präglas av en stor ek "Arnes ek". Här bildas en öppning i husraden, i mötet mellan två gator, som likt den östra entréplatsen ger plats för informationstavla och en bänk. En gångväg leder över en anlagd äng, vidare in i Sköndalsskogen och parken i etapp 1. Gångvägen anläggs med stor försiktighet under eken, eventuellt utgörs den bitvis av en spång som läggs ovanpå markytan.



INFORMATIONSSKYLTAR

Stadsdelens stora resurs är den omgivande naturen. För att påvisa detta och för att locka till vandringar föreslås en serie skyltar med en gemensam Sköndalsutformning på strategiska platser. Dessa kan också ge anledning att stanna upp på en plats eller att använda dem som träffpunkt.

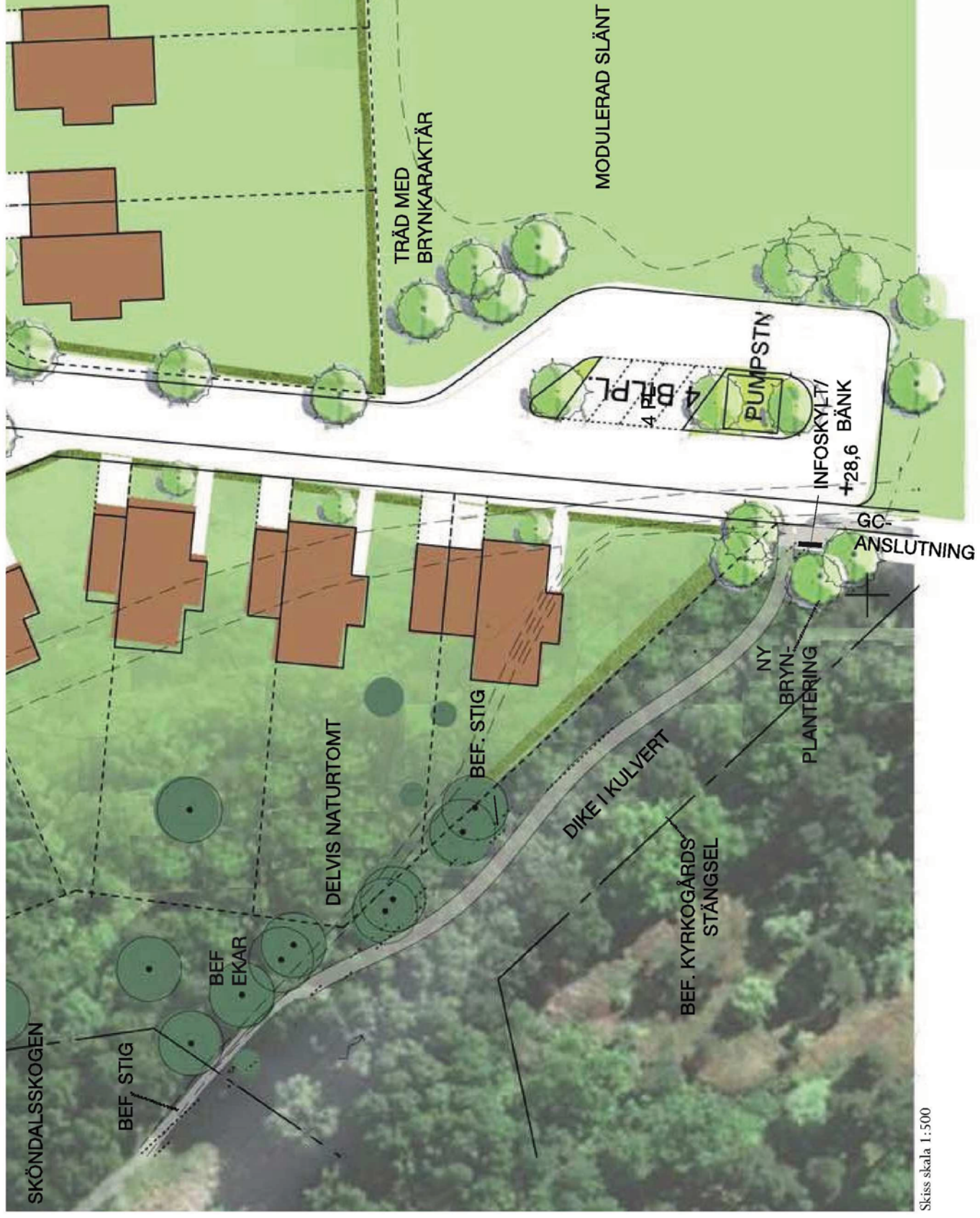
Informationen kan vara om naturen, kulturlandskapets utveckling eller tom. att använda som anslagstavla.



24 LANDSKAP/VIKTIGA PLATSER

V Ä S T R A ENTRÉPLATSEN

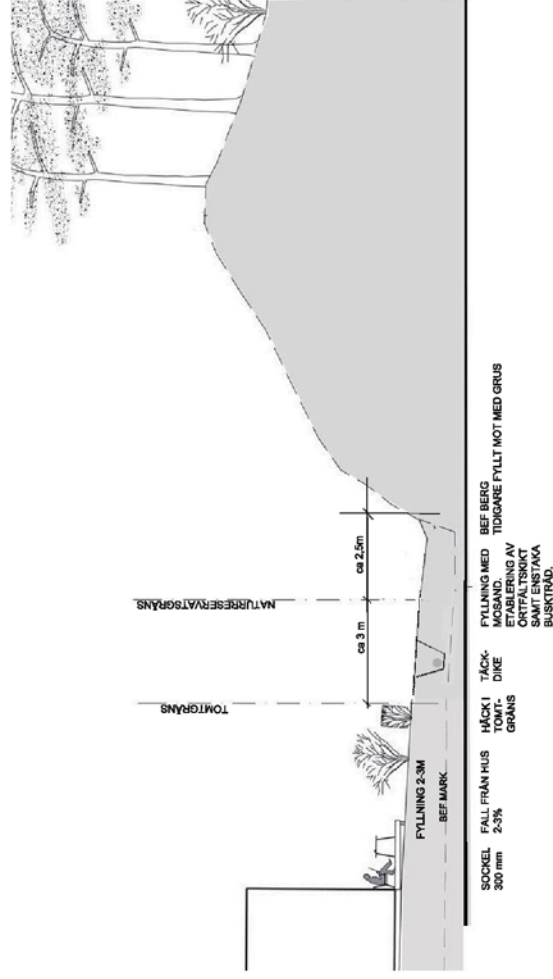
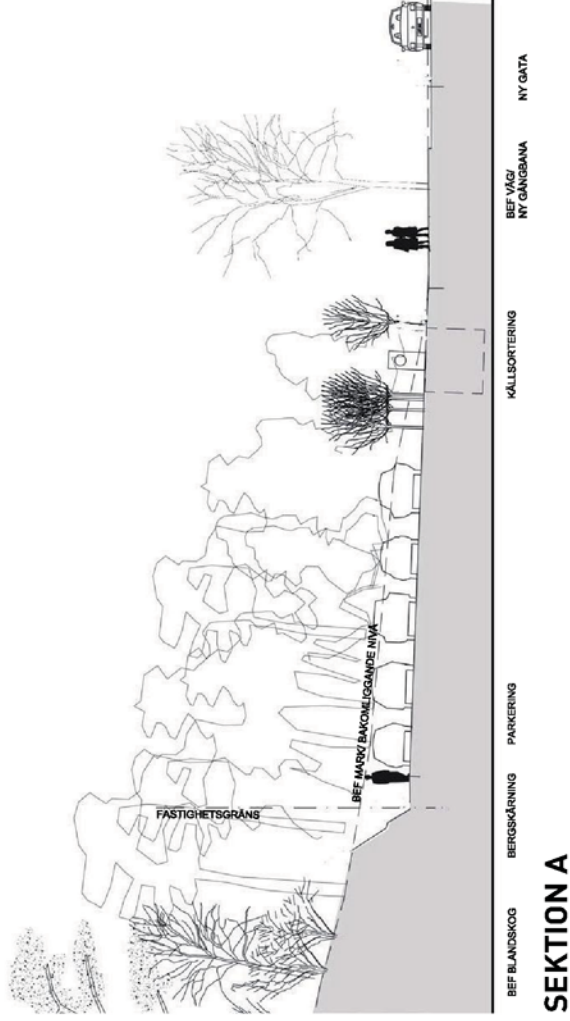
I områdets sydvästra del finns en befintlig stig som leder in i Sköndalsskogen eller söderut mot Stora Sköndal och Drevviken. Mot detta stråk bildas en ny skogsentré, inramad av en förstärkt brynplantering samt plats för infotavla och bänk.



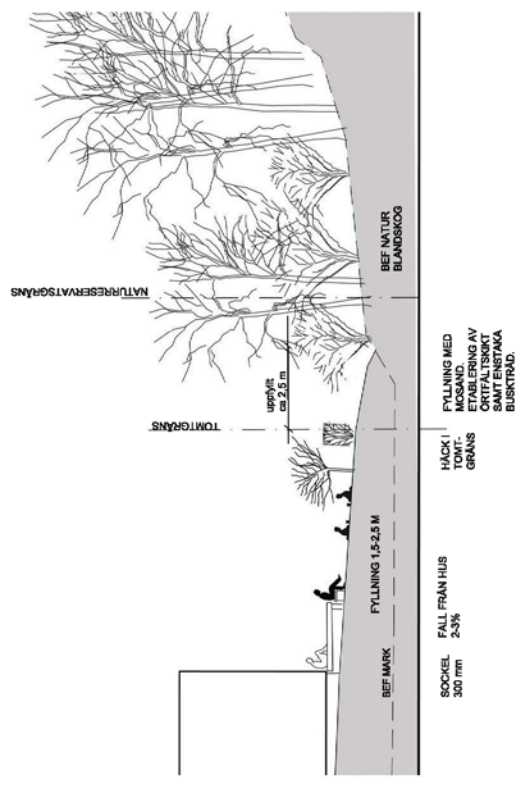
Skiss skala 1:500



Uteplatser på trädeck - minimal påverkan på befintlig topografi



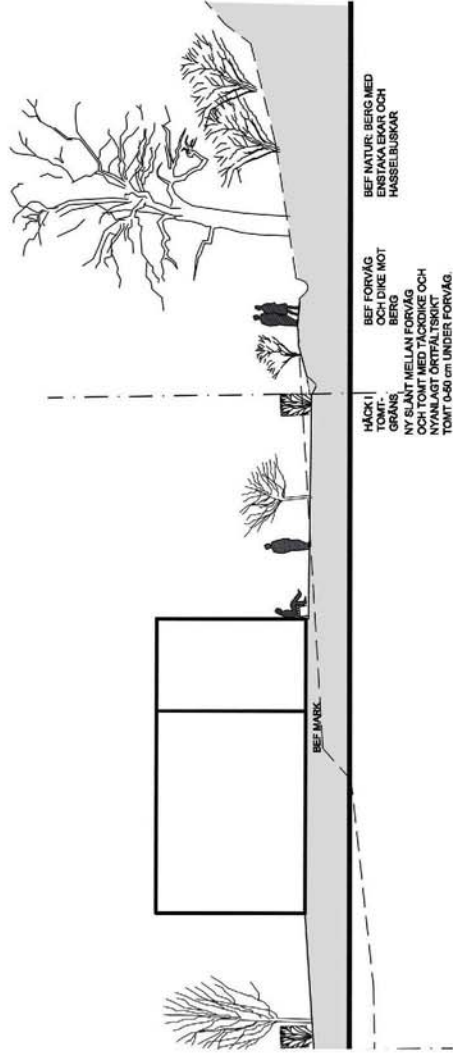
SEKTION C
Skisser skala 1:300



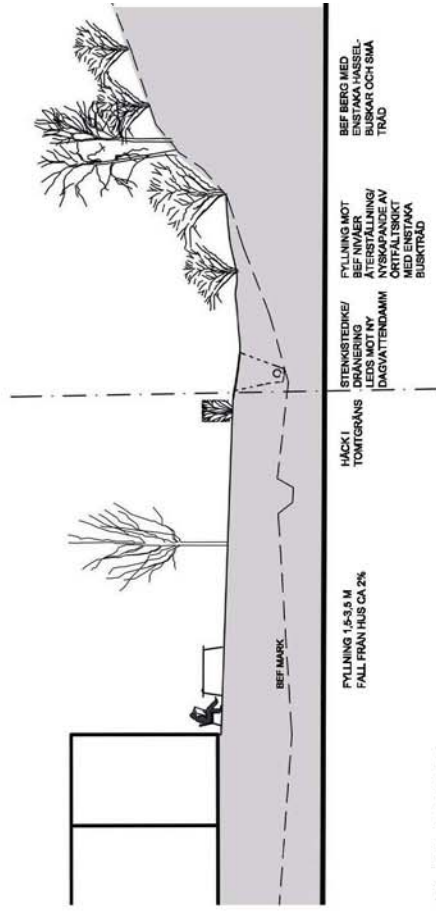
SEKTION D

Sektioner enl Landskapsplan på sid 15

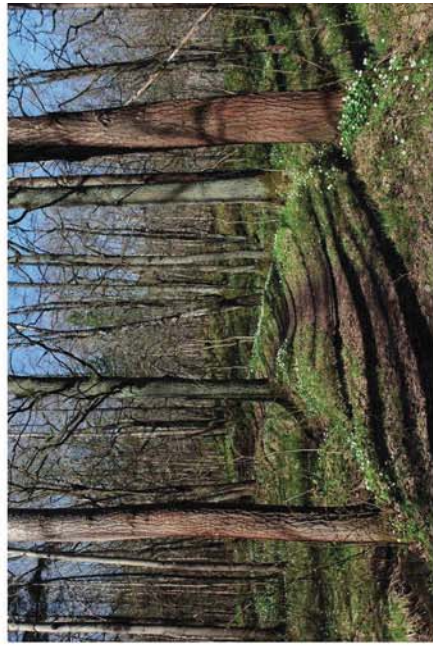
GESTALTNINGSPROGRAM FÖR NYA SKÖNDAL ETAPP 2



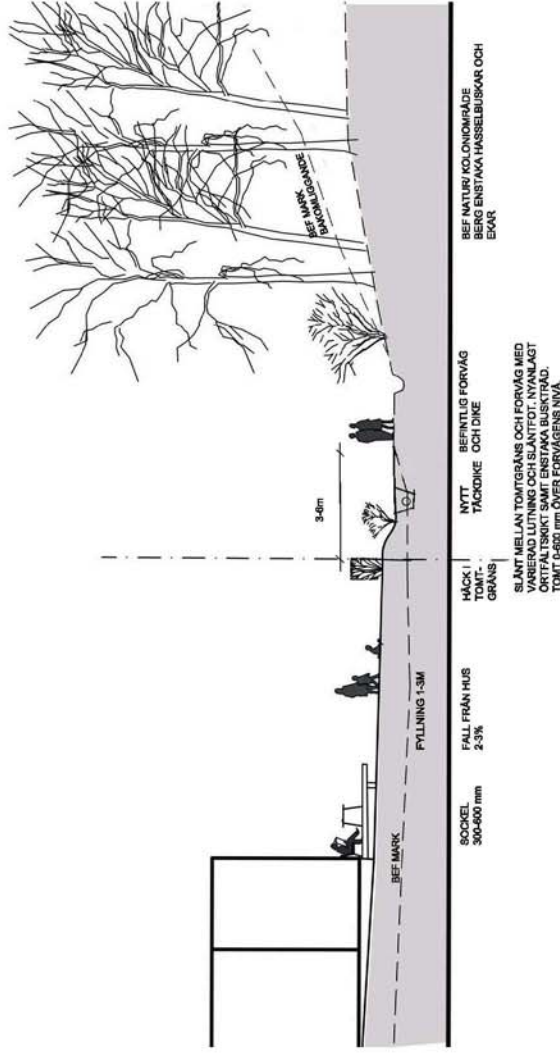
SEKTION E



SEKTION G

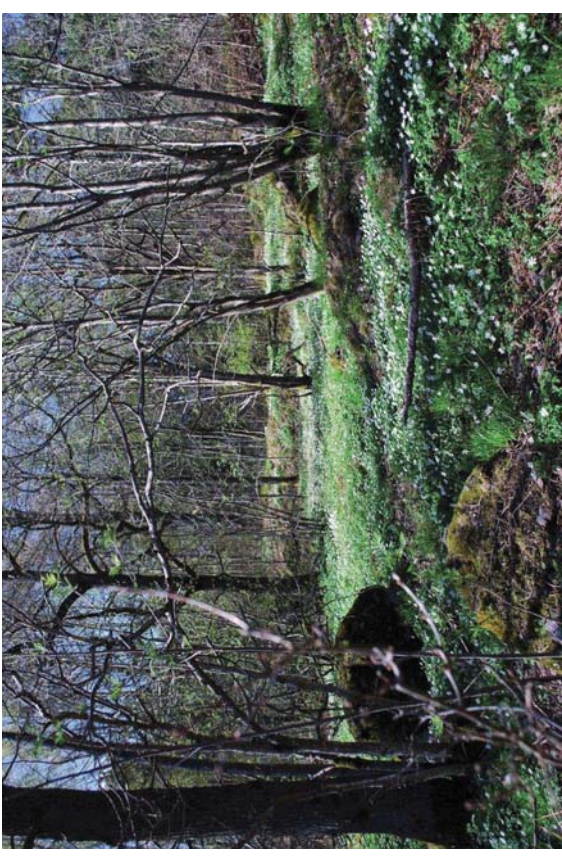


BEfintlig förväg som bibehålles

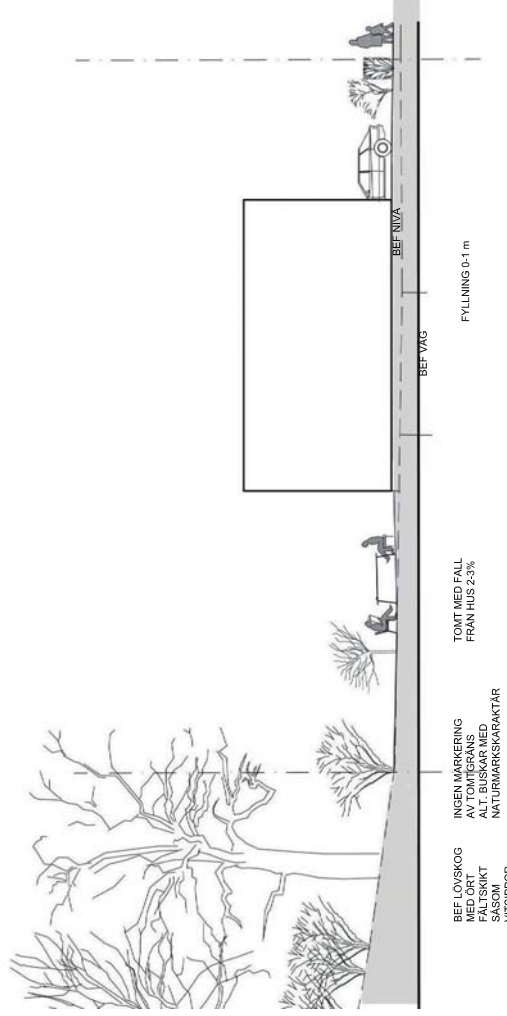
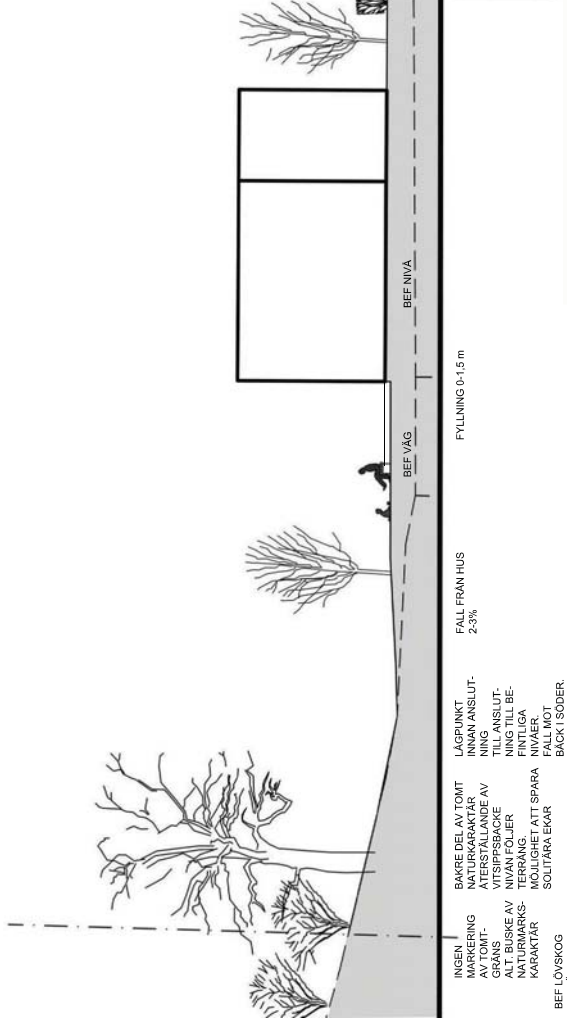


SEKTION F

Skisser skala 1:300



Befintlig vegetation som sparas



Skisser skala 1:300

Sektioner enl Landskapsplan på sid 15



Vy A (enl sid 10)

HUSTYPER

Bebyggelsen i södra delen utgörs i huvudsak av småhus/ enfamiljshus. Husen är på trädgårdsstadvis konsekvent placerade med ett bestämt avstånd från gata med grön förgårdsmark och häck mellan hus och tomtgräns. Avståndet varierar beroende på gata och väderstreck.

RADHUSET (rödmarkerat) är placerat kring stadsdelens viktigaste platser - bla Byängen. Dess fasadmatrial - exv tegel - och kulör skall vara sammanhållet och byggnaderna skall tillsammans definiera stadsrummet kring vilket de är placerade.

Radhusens höjd tillåter en möjlighet att inreda en tredje våning.

VILLAN (grönmarkerad) är förlagda till områdets utkanter mot skogen och naturen. Fasader av trä i robust utformning och dämpad färgskala. Tak med generösa taksprång. Hustypen är lätt att anpassa till omgivande topografiska markförhållanden. Öppningar mellan husen medger utblickar mot omgivande natur.

KEDJEHUSET (gråmarkerat) placeras företrädesvis i områdets mitre delar. Fasader av slätputs eller fin träpanel i varierande ljusa kulörer. Husen kan kompletteras med carport som bildar insynskyddade uteplatser för de boende.

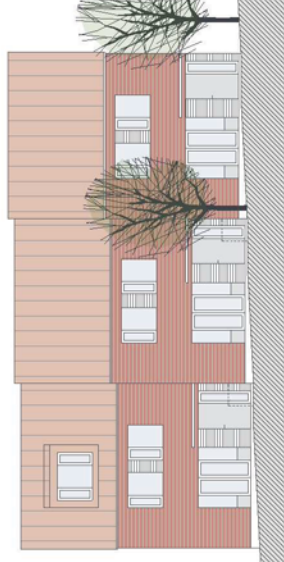
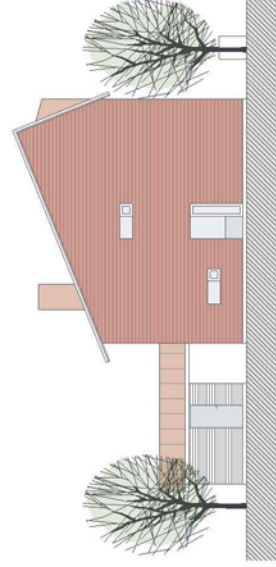


Skala 1:4000

GESTALTNINGSPROGRAM FÖR NYA SKÖNDAL ETAPP 2

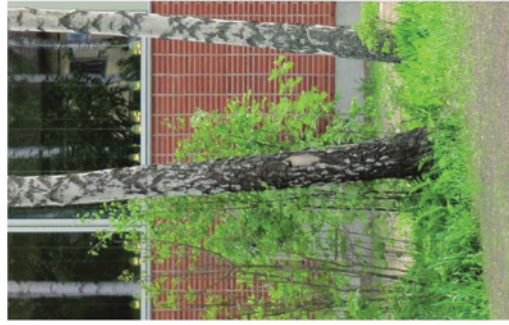
30 SMÅHUSEN

RADHUSET



Avstånd mellan gatufasad och gata är lika för samtliga radhus (ca 3 eller 5 m) Gräns mellan förgårdsmärk och gata avskiljes med häckar av samma växtsort för hela gatan (max 0.7 m hög)

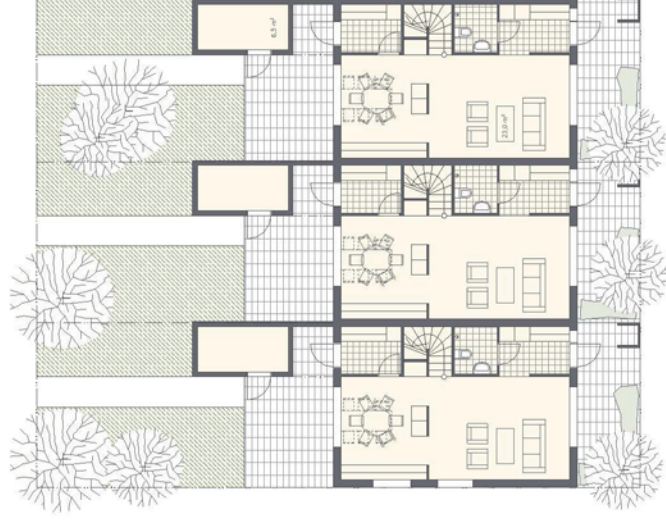
Bebyggelsen trappar - följer gatans stigning



Medvetet utformade tegelläsader där materialets arkitektoniska möjligheter tas till vara. Husfasadernas material och kulör definierar stadsrummet kring vilket de är placerade



Tegel kombineras med träpanel. Nätta taksprång på gavlar, generösare på långsidor



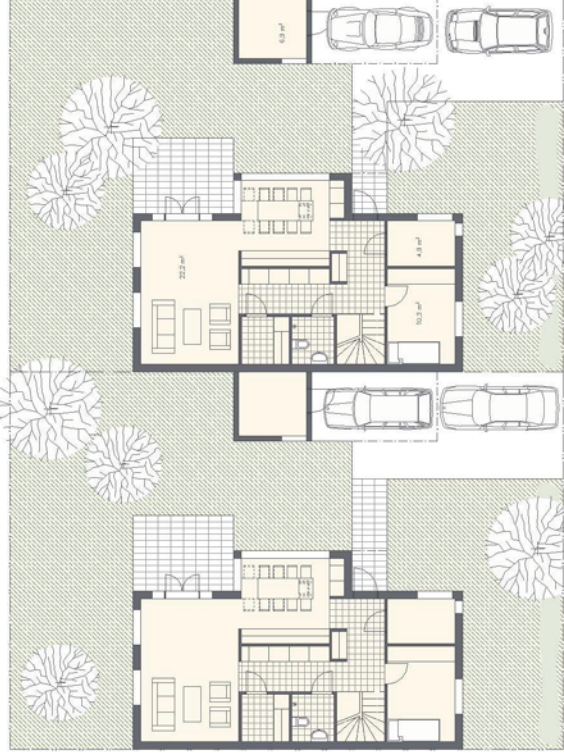
Skisser skala 1:300

GESTALTNINGSPROGRAM FÖR NYA SKÖNDAL ETAPP 2

VILLAN



"Fin" och "robust" träfasad ger variation.
Dov färgskala mot skogen



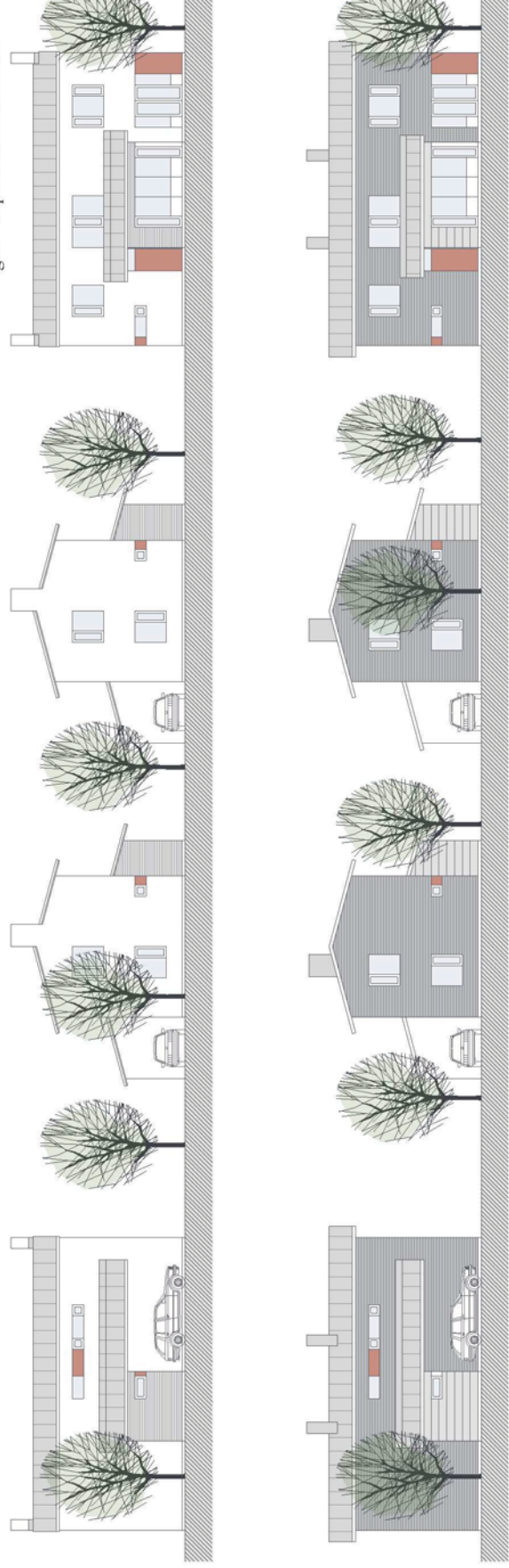
Avstånd mellan gatufasad och gata är lika för samtliga villor (ca 5 m) Gräns mellan tomt och gata avskiljes med häckar av samma växtsort för hela gatan (max 0.7 m hög) Den enskilda tomtens flankeras av villa respektive eget garage på så sätt att ett genomgående gårdstun bildas och utblick från gata till omgivande naturmark möjliggöres



Smala gavlar mot gata



Smal huskropp med "tunn" tak
Fasadkombination på villorna närmast skogen,
"grov" träpanel och fäasadskivor



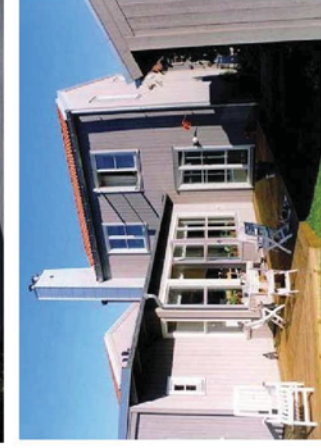
Skisser skala 1:300

GESTALTNINGSPROGRAM FÖR NYA SKÖNDAL ETAPP 2

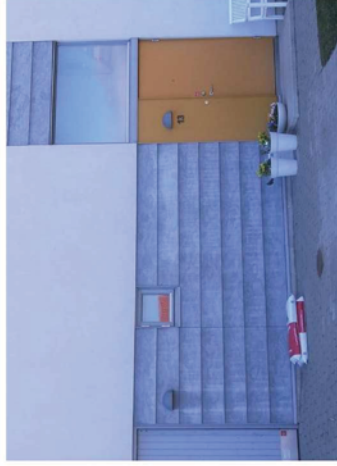
KEDJEHUSET



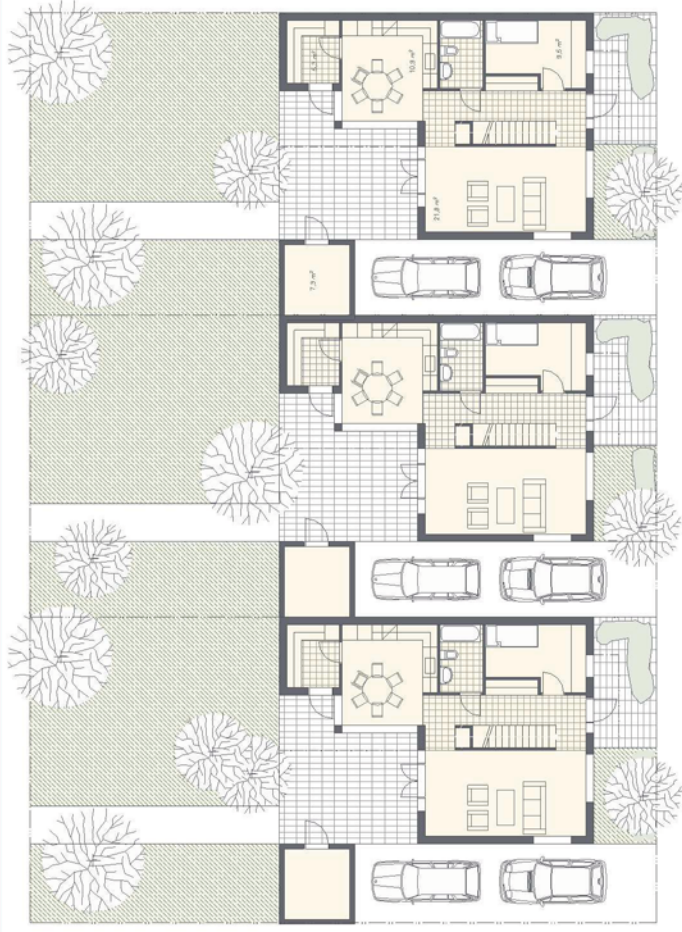
Vackert rumssamband mellan kök, vardagsrum och uteplats



Insynsskyddad uteplats



Fasadytor delas upp med varierande "kläde-dräkt"
Sopkärl placeras "osynligt"



Avstånd mellan gatufasad och gata är lika för samtliga kedjehus (ca 3 m) Gräns mellan förgårdsmark och gata avskiljes med häckar av samma växtsort för hela gatan (max 0,7 m hög)



Skisser skala 1:300

KOMPLEMENT

Alla komplement som är synliga i det offentliga rummet är viktiga komponenter i helhetupplevelsen och bör ägnas extra omsorg. Tex: belysning, plank, staket, murar, uthus, tekniska installationer, förskola, pumphus och lekplatser. Komplement förekommer även på privat mark och är synliga i det offentliga rummet. Deras utformning ska inordna sig i det gemensamma. Tex: brevlådor, sophantering och cykelförvaring

TEKNISKA CENTRALER

El och teleskåp, kopplingsplintar mm ägnas stor omsorg både vad gäller placering och färgsättning, så att de ej blir dominerande i gatubilden eller på torget.

SOPHANTERING

Skydd förs sopbehållare utförs på ett enhetligt sätt i samklang med hus och mark.



Ordnad sopförvaring och brevlådor.



Förråd och förvaring för cyklar



Elskåp, brevlådor mm "göms in" i häckvegetation

34 FLERFAMILJSHUSEN

FLERFAMILJSHUSEN

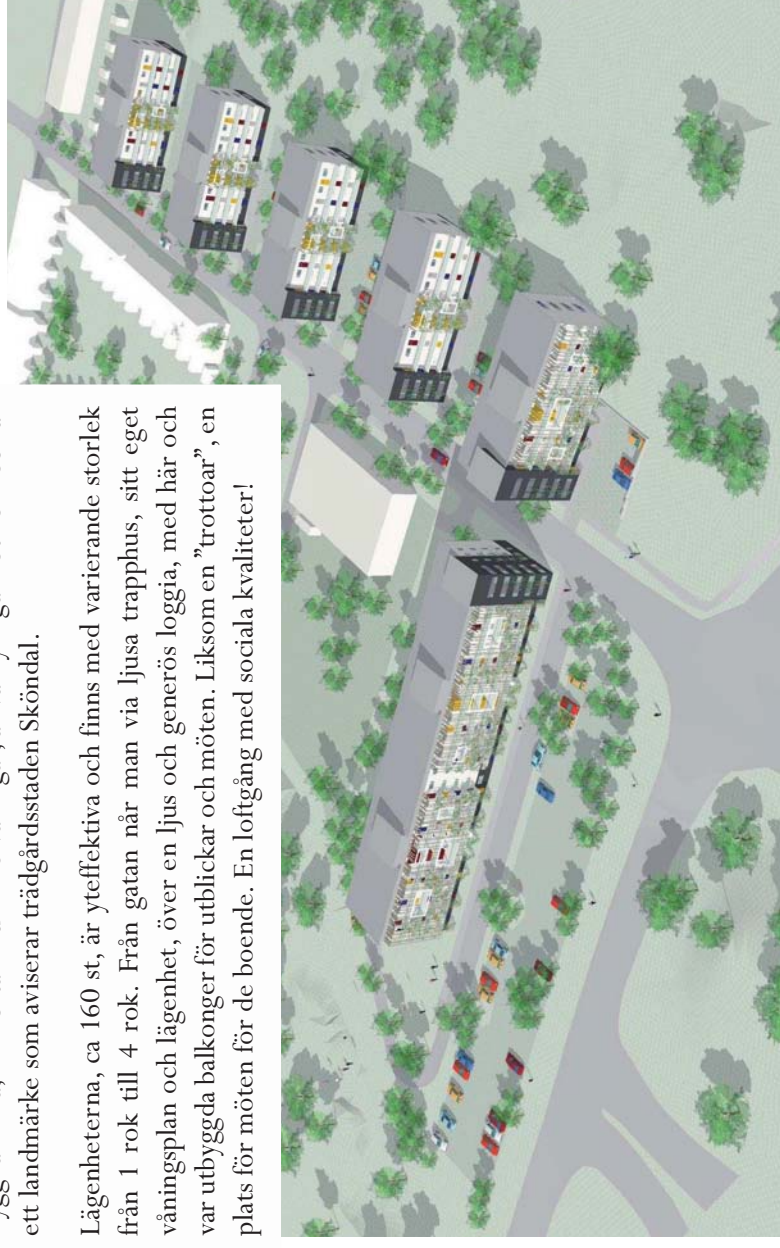
I den norra kanten av den nya Trädgårdsstaden Sköndal, som ett skydd mot nordanvinden och ett filter mot trafikens brus, ligger Skanskas flerfamiljshus. Ett expressivt sätt att markera linjen mot det omgivande landskapet. Linjen, blir en symbol för "stadsmuren" mellan två sammanhängande kvaliteter, det öppna landskapet, och trädgårdsstaden i söder. Här bildas ett portalmotiv vid infartsgatan mellan husens gavlar

Byggnaderna, flerbostadshus i 4-5 våningar, är väl synliga mot norr och är ett landmärke som aviserar trädgårdsstaden Sköndal.

Lägenheterna, ca 160 st, är yteffektiva och finns med varierande storlek från 1 rok till 4 rok. Från gatan når man via ljusa trapphus, sitt eget våningsplan och lägenhet, över en ljus och generös loggia, med här och var utbyggda balkonger för utblickar och möten. Liksom en "trottoar", en plats för möten för de boende. En loftgång med sociala kvaliteter!



Vy från söder



Vy från norr



Vy från norr



Vy från norr

FASADERNA

Fasaderna gestaltas som spaljeer med en ganska tät spaljestruktur, på vilka det ska växa upp en frodig grönska från marken. Efterhand som grönskan växer upp så kommer husen att alltmer upplevas som gröna "väggar" mot norr och i samverkan med övrig grönska bilda en vacker grön, levande fasad, som förändras med årstidernas växlingar. Inslag av färg i olika kulörer på fasaderna är ett konstnärligt uttryck för att skapa ett "lekfullt och lustfyllt" uttryck.

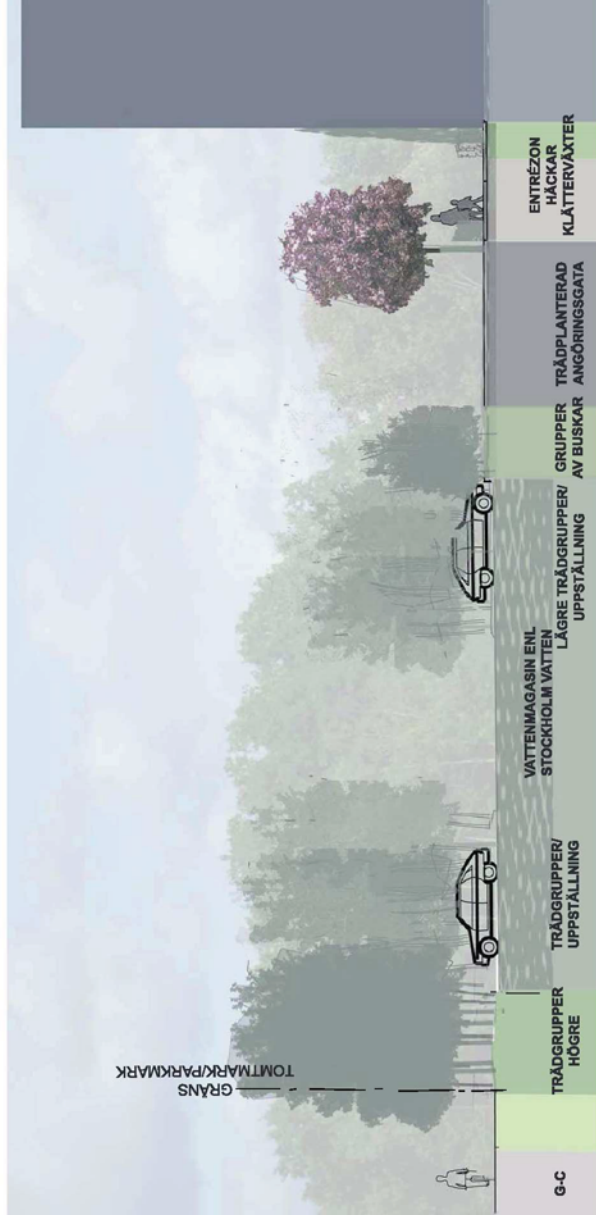


Vy från väster

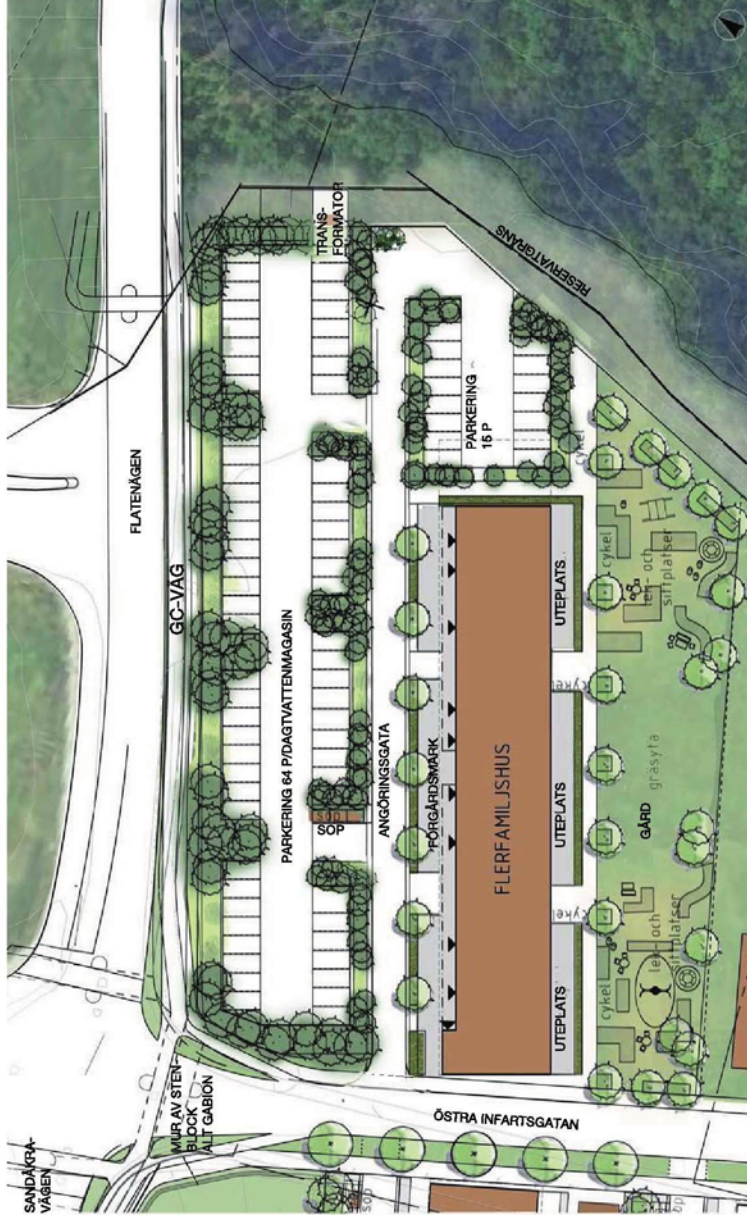
FLERFAMILJSHUSEN 37

ENTRÉEN FRÅN NORR/PARKERINGSPLOTS

Områdets flerfamiljshus flankerar porten in i området från norr. Landskapet präglas av ett storskaligt trafiklandskap. Parkeringsplatsen till Skanskas fastighet ges en storskalig utformning genom stilerad natur. Tätt ställda träd i ridaer ut mot Flatenvägen varvat med marktäckande växter. Närmast huset omges parkeringen av buskträd i samma princip. Arter med vacker stam används för att ge karaktär åt platsen. Mellan hus och parkering finns angöringsgata kantad av häckar och blommande träd. Huset blir del av landskapet med hjälp av klätterväxter.

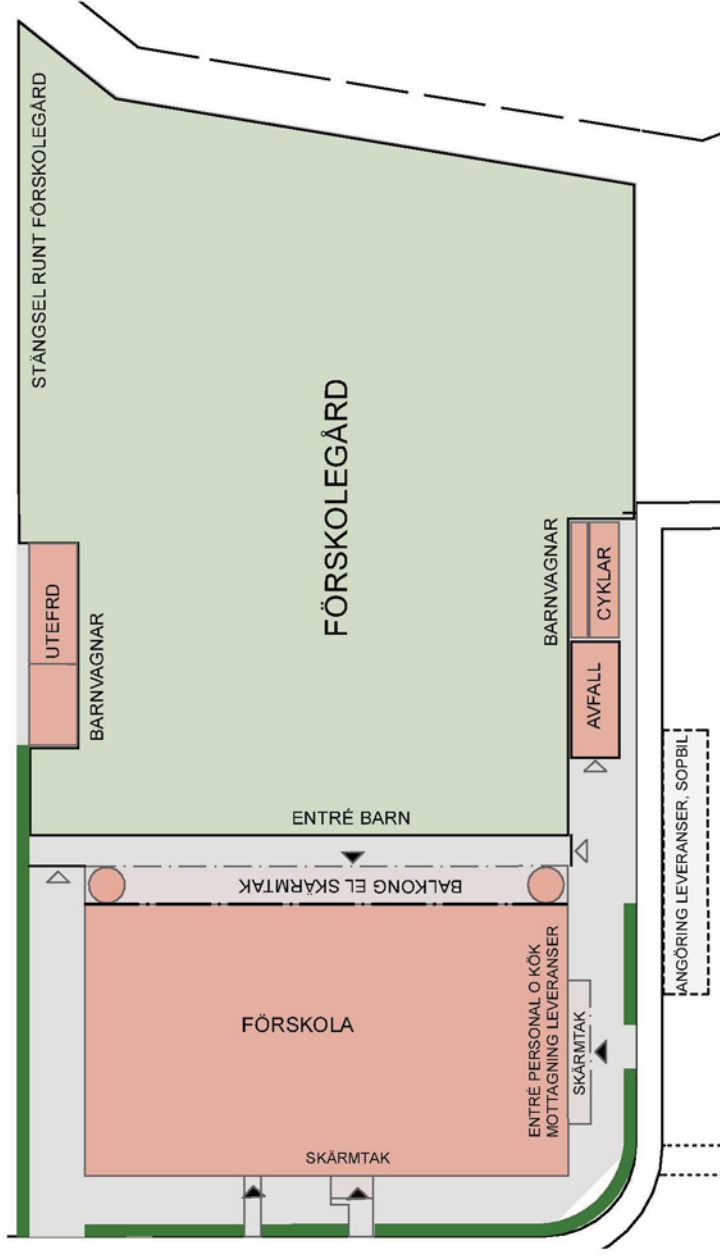


Sektion B (enl sid 15) Skala 1:250



Parkeringsplats skala 1:1000

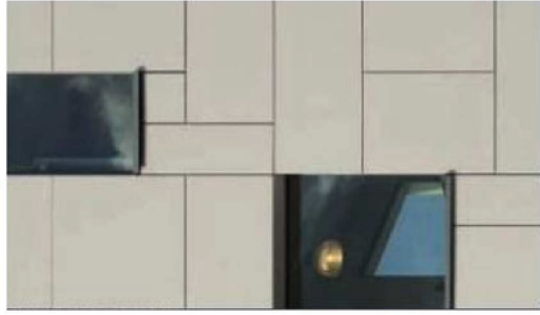
GESTALTNINGSPROGRAM FÖR NYA SKÖNDAL ETAPP 2



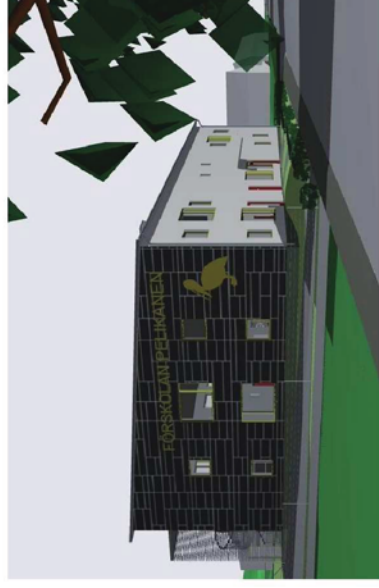
Skisser skala 1:500

FÖRSKOLA

En ny förskola föreslås ligga i områdets norra del. Den är tänkt att rymma 6 avdelningar för ca 110 barn. Förskolans gård står i direkt anslutning till omgivande natur vilket ger utrymme för varierad utevistelse. Förskolan uppförs i två våningar



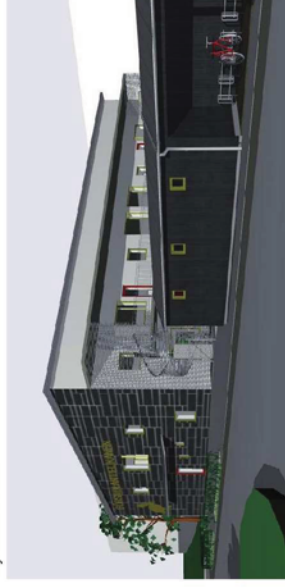
Skivmaterial



Vy från norr



Vy från söder



Vy från sydost



Barnvagnsförråd



Utrymningstrappa