

Handläggare:  
Pär Dahlqvist  
08 508 18 118

Till  
Farsta stadsdelsnämnd  
2014-06-12

## Ekonomisk månadsrapport maj 2014

### Förslag till beslut

Stadsdelsnämnden godkänner förvaltningens ekonomiska månadsrapport för maj 2014.

Steinunn Á Håkansson  
stadsdelsdirektör

Pär Dahlqvist  
avdelningschef

### Sammanfattning

Sammantaget förväntas verksamheten rymmas inom budget. Inom äldreomsorgen har antalet placeringar i heldygnsomsorg konstant ökat sedan maj 2013 och ligger kraftigt över planeringsnivån. Så gör även antalet hemtjänststimmar, och äldreomsorgens beställarenhet redovisar ett underskott om 20,7 mnkr. Den kommunala utföraren av hemtjänst redovisar ett underskott om 7,0 mnkr.

Den bokförda nettokostnaden för ekonomiskt bistånd ligger fortsatt under budgeterad nivå och prognosen är ett överskott om 4,0 mnkr. Samtliga centrala reserver tas i anspråk.

## Ärendets beredning

Ärendet har beretts inom avdelningen för ekonomi, stadsmiljö och strategi i samråd med övriga avdelningar.

## Månadsrapportens innehåll

Månadsrapport maj 2014	Budget	Bokfört	Bokfört	Förbrukning i %		Prognos	Resultat-	Avvikelse
Verksamhet	2014	2014	2013	2014	2013		fond	maj
Nämnd- och förvaltningsadministration	41,1	26,2	20,3	63,7%	51,7%	41,1		0,0
Individ- och familjeomsorg	150,9	79,4	73,5	52,6%	50,1%	150,9		0,0
varav socialpsykiatri	43,5	15,6	15,8	35,9%	36,4%	43,5		0,0
Stadsmiljöverksamhet	16,8	5,5	5,3	32,7%	35,8%	15,8		1,0
Försköleverksamhet	289,4	117,6	113,4	40,6%	42,8%	287,4	11,0	2,0
Äldreomsorg	537,5	240,4	189,9	44,7%	36,2%	558,2	1,2	-20,7
Funktionsnedsättning	202,3	91,5	70,9	45,2%	38,4%	201,9	1,2	0,4
Barn, kultur och fritid	26,1	10,9	10,1	41,8%	40,2%	25,1		1,0
Arbetsmarknadsåtgärder	6,8	2,6	2,7	38,2%	38,0%	6,5		0,3
Ekonomiskt bistånd	100,6	38,3	41,2	38,1%	39,9%	96,6		4,0
Övrig verksamhet	12,0	0,0	0,0	0,0%	0,0%	0,0		12,0
<b>Summa</b>	<b>1 383,5</b>	<b>612,4</b>	<b>527,5</b>	<b>44,3%</b>	<b>39,9%</b>	<b>1 383,5</b>	<b>13,4</b>	<b>0,0</b>

Figur 1. Förvaltningens samlade prognos maj 2014

Utfallet till och med maj visar en förbrukning på 44,3 procent före prestationsförändringar, att jämföra med riktvärdet som är 41,7 procent för perioden januari-maj. Vid en jämförelse med motsvarande period 2013 har den procentuella förbrukningen ökat med 3,4 procent. Förändringen beror på bokslutsdispositioner i samband med bokslutet för 2013, som påverkar den procentuella förbrukningen i förhållande till föregående år, samt på nya rutiner för periodiserade månadsbokslut.

Förvaltningens resultatfond om totalt 13,4 mnkr beräknas oförändrad föras över till 2015.

Förvaltningens centrala reserv är budgeterad under posten Övrig verksamhet. Reserven är avsatt för att under året täcka eventuella underskott inom andra verksamheter. I samband med bokslut 2014 kommer reserven att fördelas till verksamheterna så att eventuella över- och underskott återfinns där de uppkommit. I prognosen för maj beräknas hela reserven användas för att täcka underskott inom äldreomsorgen.

Budgetförutsättningarna för främst äldreomsorgen är i år märkbart stramare än tidigare år. Förvaltningens bedömning är ändå att målet om en ekonomi i balans kommer att uppnås. Detta förutsätter dock att behovet av att bevilja insatser inom äldreomsorgen minskar och att de kommunala utförarenheterna, undantaget utföraren av hemtjänst, redovisar positiva resultat för 2014.

### ➤ Sjukfrånvaro

Förvaltningens totala sjukfrånvaro var för april månad 6,3 procent. Året nämndmål är 5,5 procent, och jämfört med april förra året har sjukfrånvaron minskat med 0,3 procent. I jämförelse med helårstalet för 2013, som var 6,0 procent, har sjukfrånvaron dock ökat med 0,3 procent. För de senaste tolv månaderna är den genomsnittliga sjukfrånvaron 6,26 procent.

### ➤ Nämnd- och förvaltningsadministration

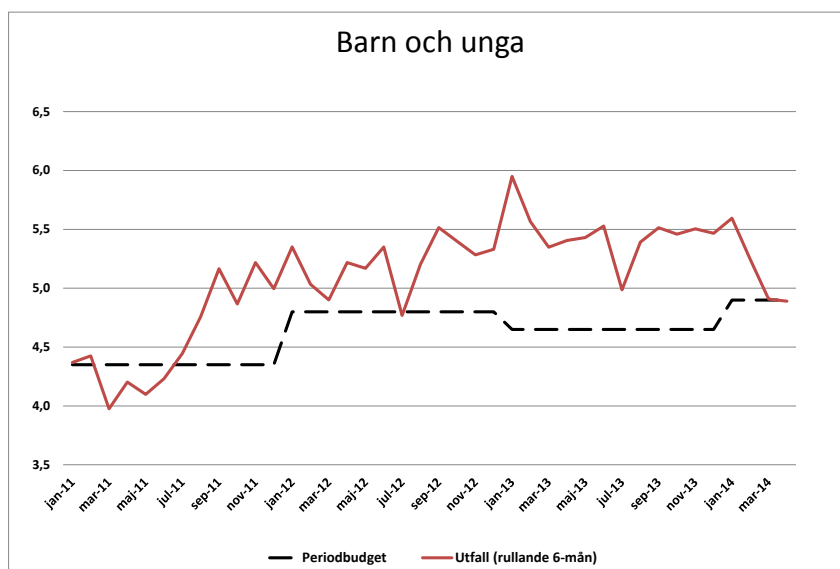
Verksamheten prognostiserar en ekonomi i balans.

### ➤ Individ- och familjeomsorg

Verksamhetens prognos är en ekonomi i balans med ett riskområde inom myndighetsutövning för barn och unga.

#### *Barn och unga*

Placeringarna inom myndighetsutövning för barn och unga ligger över den budgeterade nivån men verksamheten prognostiserar att kostnaderna minskar under året och ryms inom tilldelad budget. Enhetens åtgärdsplan följs kontinuerligt upp och omarbetas. Planen omfattar dels nya arbetsätt och rutiner, dels satsningar på förebyggande insatser. Kostnadsutvecklingen följs noga under året.



Figur 2. Kostnad barn och unga rullande sex månader

#### *Vuxna*

Verksamheten bedöms rymmas inom ram.

*Socialpsykiatri*

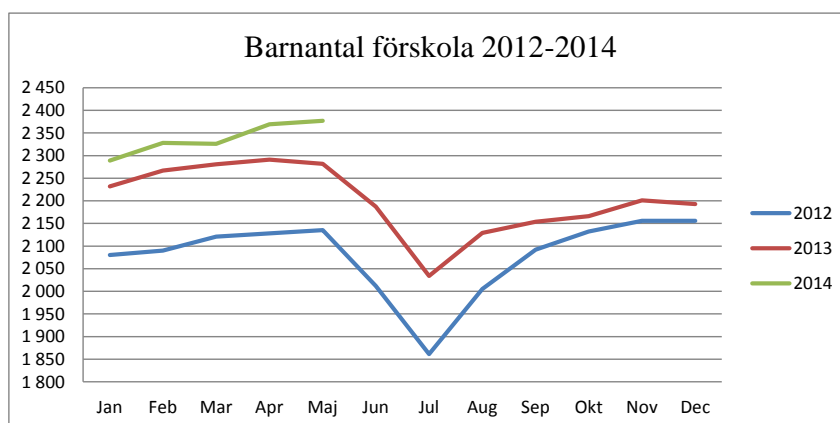
Verksamheten bedöms rymmas inom ram.

**➤ Stadsmiljö**

Verksamheten prognostiserar ett överskott om 1,0 mnkr.

**➤ Förskola**

Verksamhetens prognos är ett överskott om 2,0 mnkr för helåret. Även i år tillämpas strikt månadsavläsning, vilket innebär att budgettilldelningen baseras på det faktiska antalet inskrivna barn under juni och juli. Överskottet beror på ett ökat barnantal, vilket genererar ett överskott då centrala kostnader inte ökar i samma omfattning som den intäktsökning som följer av det ökade barnantalet.



Figur 3. Antal inskrivna barn i förskola 2012-2014

Nämndens tilldelade budget för förskoleverksamhet baseras på 2 281 barn. I den senaste avläsningen den 30 maj var 2 377 barn inskrivna i Farstas kommunala förskolor och årets genomsnitt är nu 2 338 barn per månad.

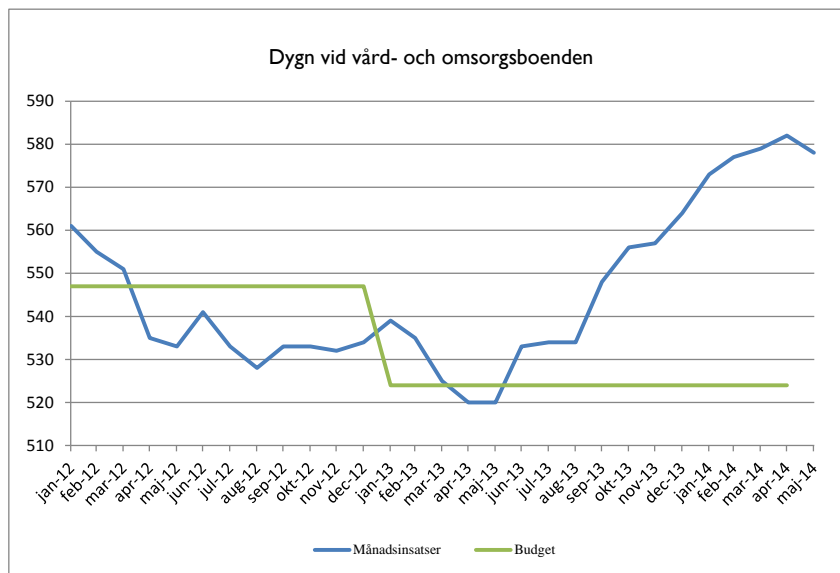
Förskolorna förde från 2013 med sig ett överskott om 11,0 mnkr i resultatfond och de prognostiserar att denna resultatfond oförändrad förs över till 2015.

Barnomsorgsgarantin förväntas uppfyllas under året.

**➤ Äldreomsorg**

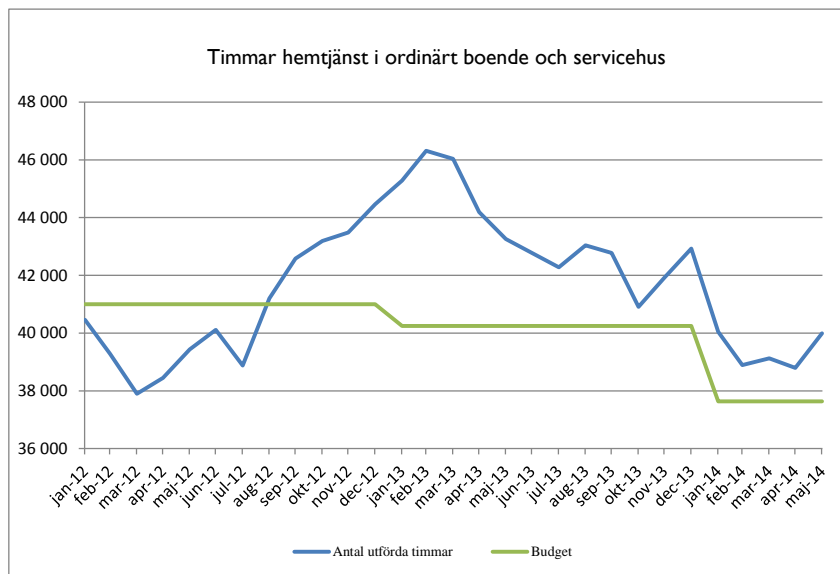
Hemtjänstenheten i egen regi prognostiserar ett underskott om 7,0 mnkr och övriga egna utförare ett sammanlagt överskott om 2,0 mnkr. Beställarenhetens beviljade insatser för både hemtjänst och heldygnsoomsorg ligger över budgeterad nivå.

Antalet placeringar inom vård- och omsorgsboende minskade med fyra platser under maj och beställarenhetens prognos är ett underskott om 20,7 mnkr.



Figur 4. Antal månadsplaceringar i heldygnsomsorg

Antalet månadsplaceringar i heldygnsomsorg uppgick i maj till 578, vilket är en ökning med fem platser sedan januari och 54 platser över planeringsnivån, som är 524 månadsplaceringar. Enligt de befolkningsprognoser som ligger till grund för årets budgettilldelning skulle antalet äldre med behov av insatser minska i år jämfört med utfallet förra året. Den uteblivna minskningen är orsaken till beställarens underskott.



Figur 5. Antal timmar hemtjänst i ordinärt boende och servicehus

Det totala antalet utförda hemtjänsttimmar i ordinärt boende var under maj månad 34 252 och planeringsnivån är 31 040. Antalet beställda hemtjänsttimmar i servicehus uppgick i maj till 5 739 att jämföra med planeringsnivån som är 6 600. Det råder stor osäkerhet kring beställarens kostnader för hemtjänst under året på grund av införandet av ett nytt ersättningssystem i staden.

➤ **Stöd och service till personer med funktionsnedsättning**

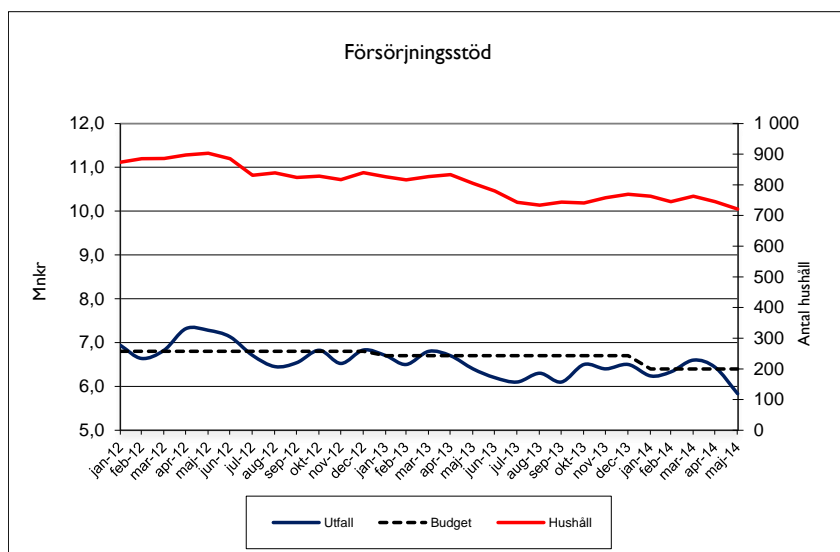
Verksamheten prognostiserar ett överskott om 0,4 mnkr vilket avser utförarenheten inom personligt stöd.

➤ **Fritid och kultur**

Verksamhetens prognos är ett överskott om 1,0 mnkr.

➤ **Försörjningsstöd och arbetsmarknadsinsatser**

Verksamheten prognostiserar ett överskott om 4,0 mnkr för ekonomiskt bistånd och 0,3 mnkr för arbetsmarknadsinsatser. Antalet hushåll med försörjningsstöd har minskat sedan januari och ligger under planerad nivå. Även kostnadsmässigt är utfallet lägre än budgeterat.



Period	Utbetalt agresso (utbetalningsmånad tkr)	Utbetalt paraplyet (avseendemånad tkr)	Antal bidragshushåll
Januari	6 251	6 238	763
Februari	5 587	6 332	745
Mars	6 173	6 600	763
April	5 843	6 434	745
Maj	5 751	5 833	721
<b>Genomsnitt/månad 2014</b>	<b>5 921</b>	<b>6 287</b>	<b>747</b>
Genomsnitt/månad 2013	6 241	6 481	781

Figur 6. Försörjningsstöd – kostnad, budget och antal hushåll

Den totala kostnaden för ekonomiskt bistånd minskade med 92 000 kronor under maj och antalet hushåll med försörjningsstöd minskade från 745 till 721.

### Förvaltningens förslag

Förvaltningen föreslår att stadsdelsnämnden godkänner förvaltningens ekonomiska månadsrapport för maj 2014.