

Handläggare
Magnus Rönn
Telefon: 08-508 31 580**Till**
Kulturnämnden
2014-08-26
Nr 10

Remissvar angående förslag till detaljplan för Primus 1 m.m. i stadsdelen Lilla Essingen

Förslag till beslut

1. Begära att detaljplaneförslaget omarbetas så att större hänsyn tas till den kulturhistoriskt värdefulla miljön och bebyggelsen.
2. Att den del av planen som omfattar utfyllnaden och bebyggelse i den forna hamnen utgår ur planen.

Sammanfattning

Detaljplanen syftar till att möjliggöra ny markanvändning för nya bostäder m.m. på Lilla Essingens nordvästra del – Primusområdet. Primushamnen föreslås fyllas igen och den befintliga båtklubsverksamheten utvidgas. Förvaltningen anser att planen bör omarbetas så att öns industrihistoria beaktas och den kulturhistoriskt värdefulla industrianläggningen bevaras. Vidare anser förvaltningen att den del av planen som omfattar utfyllnad och ny bebyggelse i den forna hamnen är olämplig från kulturhistorisk synvinkel. Denna del av planen bör utgå.

Berit Svedberg
KulturdirektörAnn-Charlotte Backlund
Stadsantikvarie

Underlag för beslut

Detaljplan för Primus 1 i stadsdelen Lilla Essingen, S-Dp 2006-05021. Handlingarna kan läsas i sin helhet på

www.stockholm.se/detaljplaner

UTLÅTANDE

Ärendet/Remissen

Detaljplanen har remitterats från stadsbyggnadskontoret till stadsmuseet för svar senast den 31 augusti 2014.

Ärendets beredning

Ärendet har beretts av Stadsmuseets kulturmiljöenhet.

Detaljplanen

Detaljplanen syftar till att möjliggöra ny markanvändning för nya bostäder med lokaler för publika ändamål på Lilla Essingens nordvästra del – Primusområdet.

Planförslaget

Planförslaget tillför området 600 lägenheter varav ca 210 på stadens mark och 390 på privat mark. All befintlig bebyggelse föreslås rivas och ersättas med ny bostadsbebyggelse.

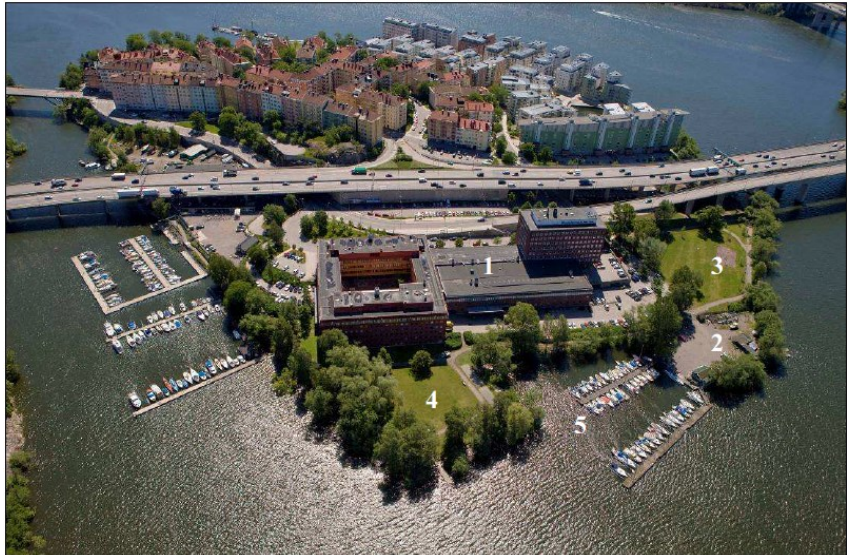
Primushamnen föreslås fyllas igen, dels för att skapa parkmark vid vattnet, dels för att ge plats åt nya bostadshus. Parkering avses ordnas i ett underjordiskt garage med egen infart från Primusgatan. Den befintliga båtklubsverksamheten bredvid Östra Primusparken utvidgas med flera flytbryggor och utrymme för klubblokal ges i en ny byggnad i norr. Vinteruppläggningsen av båtar föreslås anordnas i Lövsta. Ett parkrum och ett promenadstråk vid vattnet föreslås.

Kvarteret avses utformas i solfjädersform med siktlinjer mot parkerna och vattnet. Mot Essingeleden föreslås områdets högsta och mest slutna byggnader placeras.

Befintlig bebyggelse och kulturhistoriska värden

Fastigheten har fått sitt namn efter AB Primus som bl.a. tillverkade fotogenkök och hade sin fabriksanläggning på platsen. AB Primus införlivdes 1918 med AB Bahco (AB BA Hjort & Co). Fabriken revs i början av 1960-talet för att lämna plats för Essingeleden och nuvarande bebyggelse. Bahco uppförde lager och kontorsbyggnad under 1960-talets första hälft efter ritningar av arkitekt Carl Grandisson. Anläggningen gavs en omsorgsfull, gedigen och tidstypisk utformning med röda tegelfasader och tät fönstersättning. Kungl. Byggnadsstyrelsen förvärvad fastigheten 1965 och lät 1972 uppföra en stor tillbyggnad för

Riksrevisionsverket efter ritningar av BS konsult med fasad av tegel och pelare av prefabricerade betongelement. På 1990-talet gjordes flera om- och tillbyggnader med fasadändringar m.m. för anpassning för nya hyresgäster.



Primusområdet idag. Kv Primus=1, Lilla Essinge Båtklubb=2, Västra Primusparken=3, Östra Primusparken=4, Primushamnen=5.

Bild ur planbeskrivningen. Riksrevisionsverkets atriumbyggnad från 1972 till vänster, Bahco:s lager- och kontorsbyggnad med låg- och högdal samt terrassmus till höger.

Lilla Essingen är en stadsdel som under hela 1900-talet har präglats av två dominerande industriverksamheter, Electrolux och Primus, samt av den täta bostadsbebyggelsen från 1930-talet.

I samband med samrådet för program för kv Primus 2010 gjorde stadsmuseet en kulturhistorisk klassificering av den befintliga bebyggelsen inom planområdet som inte tidigare varit klassificerad. Bahco:s ursprungliga bebyggelse med högdal och lågdal samt terrass med stensatt mur bedöms ha ett särskilt stort kulturhistoriskt värde (grön). Den stora tillbyggnaden från 1970-talet bedöms äga ett visst kulturhistoriskt värde (gul).



*Bacho:s lager- och kontorsbyggnad med hög- och lågdel.
Högdelen vilar på pyloner. Foto: Magnus Rönn, Stadsmuseet.*

Ärendets tidigare hantering

Under 2010 genomfördes ett programsamråd för området. I det dåvarande programmet föreslogs de befintliga kontorsbyggnadernas högdelar bevaras, men lågdelen rivas och ersättas med fyra nya byggnader. I Primushamnen föreslogs tre "sjöhus" uppföras, som skulle skjuta ut i vattnet. Mot väster föreslogs ett klubbhus samt fyra "strandhus" uppföras, mycket nära strandlinjen och på delvis utfylld mark.



Primushamnen. Foto: Magnus Rönn, Stadsmuseet.

Stadsmuseet påtalade i sitt remissvar avseende programmet bl.a. ”att bygga ut över och i vattnet har ingen hävd på Lilla Essingen eller längs Stockholms stränder och strider mot stadens karaktärsdrag”. Stadsmuseet avstyrkte ”sjöhusen” och påtalade att ”planen bör anpassas så att Bahco:s hela anläggning med både högdal och lågdal samt terrassmur kan bevaras”.

I stadsbyggnadskontorets samrådsredogörelse (2010-08-16), i miljökonsekvensbeskrivningen och i det föreliggande detaljplaneförslaget har stadsmuseets klassificering av bebyggelsen utelämnats. Stadsmuseets önskan att planen bör anpassas så att de delar som grönmarkerats på klassificeringskartan kan bevaras har inte behandlats.

Förvaltningens synpunkter

Kulturförvaltningen anser att minnet av öns industriera bör beaktas även i den kommande utbyggnaden, idag främst representerad av Bahco:s byggnader och hamnläget tillhörande Primusfabriken.

Förvaltningen anser därför att planen bör omarbetas så att Bahco:s hela anläggning med högdal, lågdal och terrassmur kan bevaras. Den befintliga bebyggelsen bör även ses som en resurs. Vidare anser förvaltningen att utfyllnaden av och bebyggelsen i den forna hamnen är synnerligen olämplig från kulturhistorisk synvinkel. Denna del av planen bör utgå.



*Låg- och högdal samt terrassmur. Foto: Magnus Rönn,
Stadsmuseet*

Bilaga

Plankarta