

Handläggare
Marianne Berg Ekbohm

Till
Arbetsmarknadsnämnden
den 26 augusti 2014

Månadsrapport juli 2014

Förvaltningens förslag till beslut

Månadsrapport per den 31 juli 2014 anmäls.

Charlotte Svensson
arbetsmarknadsdirektör

Merja Axberg
tf ekonomichef

Sammanfattning

För arbetsmarknadsnämndens verksamheter prognostiseras en ekonomi i balans för 2014. En osäkerhet finns dock för statsbidragsintäkterna som beror på hur många flyktingar som bosätter sig i Stockholm.

Bakgrund

I detta ärende anmäls månadsrapporten för juli 2014 som redovisar en helårsprognos för ekonomi och verksamhet i relation till den budget som kommunfullmäktige har beslutat om. Rapporten har utarbetats av ekonomistaben i samarbete med övriga staber och avdelningar.

Månadsrapport per den 31 juli 2014

Ekonomi i balans

Arbetsmarknadsnämndens verksamheter redovisar sammantaget en ekonomi i balans för 2014. Vuxenutbildning Stockholm väntas gå med ett underskott på 3,4 mnkr som balanseras av överskott inom verksamheterna Flykting och nationella minoriteter samt Nämnd och gemensam administration.

Tabell: Driftbudget, exklusive statsbidrag för flyktingmottagande, prognos 2014, belopp i mnkr

Verksamhetsområde	Nämndbudget	Prognos	Avvikelse från budget
Jobbtorg Stockholm			
Kostnader	276,0	276,0	0,0
Intäkter	-30,0	-30,0	0,0
Netto	246,0	246,0	0,0
SFI Stockholm			
Kostnader	246,9	246,9	0,0
Intäkter	-15,0	-15,0	0,0
Netto	231,9	231,9	0,0
Regiongemensam samhällsorientering			
Kostnader	8,8	8,8	0,0
Intäkter	-8,8	-8,8	0,0
Netto	0,0	0,0	0,0
Vuxenutbildning Stockholm			
Kostnader	382,2	385,6	-3,4
Intäkter	-126,2	-126,2	0,0
Netto	256,0	259,4	-3,4
Nämnd och gemensam administration			
Kostnader	51,0	49,6	+1,4
Intäkter	-4,0	-4,0	0,0
Netto	47,0	45,6	+1,4
Flykting och nationella minoriteter			
Kostnader	7,8	5,8	+2,0
Intäkter	-1,0	-1,0	0,0
Netto	6,8	4,8	+2,0
Summa Verksamheter, exkl. statsbidrag för flyktingmottagande			
Kostnader	972,7	972,7	0,0
Intäkter	-185,0	-185,0	0,0
Netto	787,7	787,7	0,0

Såväl budget som prognos inkluderar omslutningsförändringar på +7,2 mnkr som begärdes i tertialrapport 1, men där beslut ännu inte fattats av kommunstyrelsen.

Tabell: Driftbudget, statsbidrag för flyktingmottagande, prognos 2014, belopp i mnkr

Verksamhetsområde	Nämndbudget	Prognos	Avvikelse från budget
Statsbidrag för flyktingmottagande			
Kostnader	0,0	0,0	0,0
Intäkter	-45,0	-53,0	+8,0
Netto	-45,0	-53,0	+8,0

Tabell: Driftbudget, inklusive statsbidrag för flyktingmottagande, prognos 2014, belopp i mnkr

	Nämndbudget	Prognos	Avvikelse från budget
ARBETSMARKNADSNÄMNDEN			
Kostnader	972,7	972,7	0,0
Intäkter	-230,0	-238,0	+8,0
Netto	742,7	734,7	+8,0

Tabell: Investeringsbudget, prognos 2014, belopp i mnkr

Arbetsmarknadsnämnden	Nämndbudget	Prognos	Avvikelse från budget
Investeringsutgifter	0,6	0,6	0,0

Omvärld

Arbetslöshet Andel av den registerbaserade arbetskraften	Stockholm		Riket	
	Juli 2014	Juli 2013	Juli 2014	Juli 2013
Personer 16-64 år				
Öppet arbetslösa	4,5 %	4,7 %	4,3 %	4,7 %
Öppet arbetslösa och arbetslösa i åtgärd	6,8 %	7,2 %	7,7 %	8,4 %
Unga personer 18-24 år				
Öppet arbetslösa	5,8 %	6,6 %	7,1 %	8,3 %
Öppet arbetslösa och arbetslösa i åtgärd	9,3 %	10,4 %	14,4 %	16,8 %

Ekonomiskt bistånd	Juli 2014	Juli 2013
Antal vuxna hushåll	9 520	9 800
- därav på grund av arbetslöshet	4 665 (49 %)	5 540 (50 %)

Arbetsmarknad	Juli 2014	Juli 2013
Nyanmälda jobb, antal	9 042	7 332
Varsel, antal	381	588
Nystartade företag, antal	660	685

Analys av verksamhet och ekonomi

Jobbtorg Stockholm

För Jobbtorg Stockholm prognostiseras en ekonomi i balans.

Antalet inskrivna aspiranter är stabilt. I juni månad var 2 671 aspiranter inskrivna, varav 859 tillhörde målgruppen Resurs. Antalet aspiranter som avslutades var 289. Trenden sett över tolv månader tyder på viss minskning av andelen avslutade för målgruppen Resurs, liksom för gruppen övriga över 25 år medan ungdomsgruppens andel avslutade ökar.

Diagram: Antal inskrivna per målgrupp vid Jobbtorg Stockholm juni 2013 till juni 2014, fördelat på målgrupp

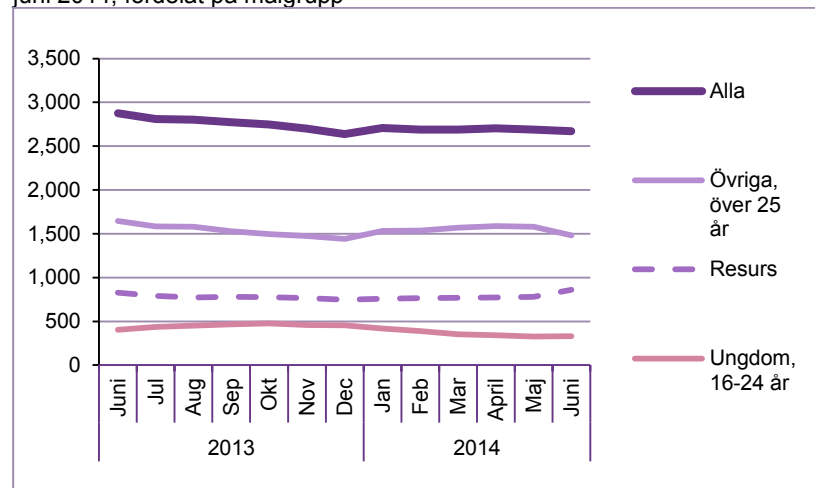
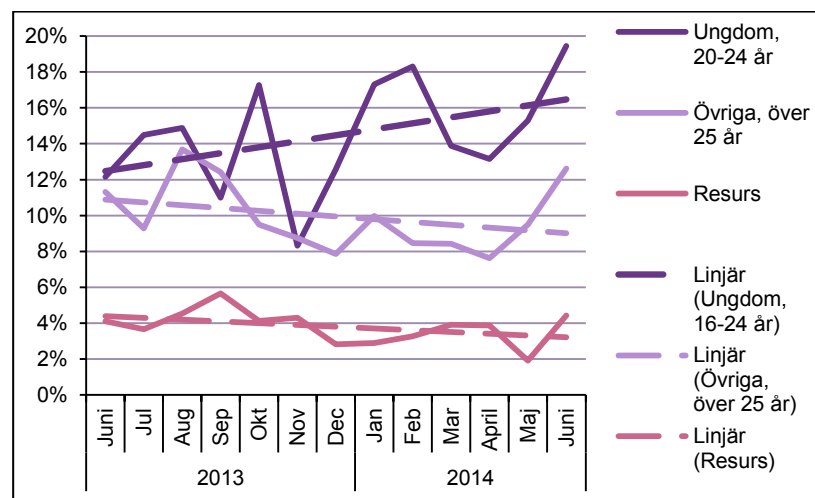


Diagram: Andel avslutade aspiranter juni 2013 till juni 2014, fördelat på målgrupp, exklusive återremitterade till stadsdelsnämnderna



SFI Stockholm

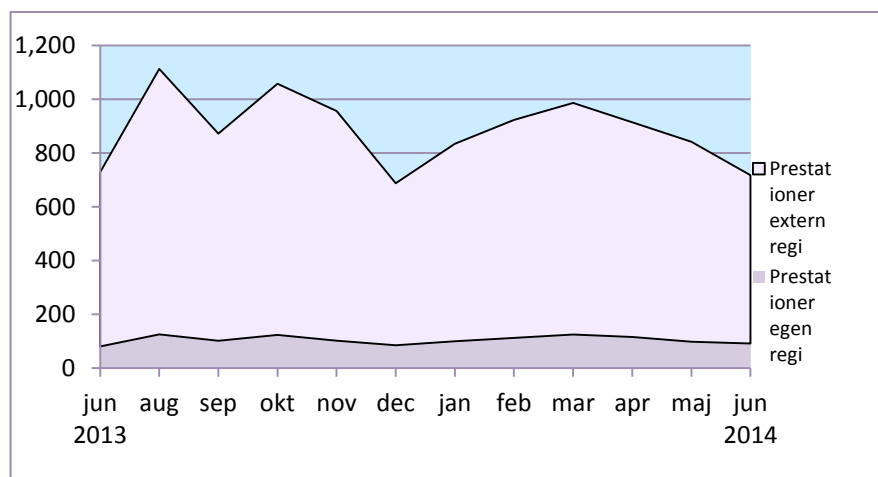
Ingen avvikelse mot budget prognostiseras.

Antalet heltidsstuderande/prestationer från januari till juni är drygt 150 fler jämfört med motsvarande period förra året. En viss avmattning har dock skett under våren och försommaren. Det är svårt att göra en prognos av flera skäl. Är avmattningen tillfällig? Vad blir konsekvenserna av den nya tolkningen av EU-rätten som innebär att fler EU-medborgare har rätt att läsa sfi? Hur många av de flyktingar som väntas komma i höst kommer till Stockholm? Bedömningen är att volymen kommer att hamna på minst samma nivå som under 2013, det vill säga 10 100–10 200 prestationer, kanske något högre. Budgeten är baserad på 9 500 prestationer. En ökning med 700 prestationer motsvarar 17,4 mnkr.

Allt tyder på att de studerandes resultat är fortsatt goda för 2014. Det är väldigt få studerande på studieväg 1 som hittills gjort prov, varför det inte går att dra några slutsatser av såväl den försämring av resultaten som vi har på kurs 1A som av den förbättring vi ser på kurs 1B.

Fördelningen hittills i år mellan egen och extern regi är 12 respektive 88 procent.

Diagram: Antal heltidsstuderande/prestationer¹⁾ juni 2013 till juni 2014

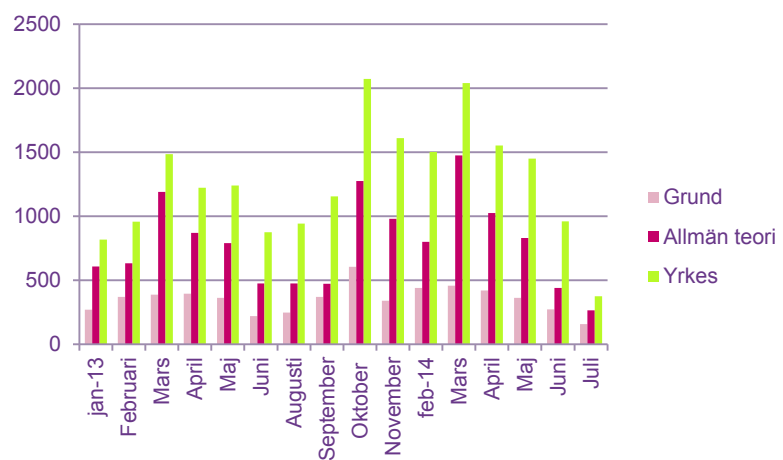


Vuxenutbildning Stockholm

Sammantaget prognostiseras ett underskott på 3,4 mnkr. Underskottet avser Åsö vuxengymnasium och beror på lägre undervisningsintäkter än planerade. Enheten ser över sitt kursutbud och sina kostnader i syfte att komma till rätta med underskottet.

Komvuxcentrum har noterat att antalet kursdeltagare under första halvåret som har avslutat sina kurser är fler jämfört med motsvarande period föregående år. Även antalet sökta kurser för hösten visar en ökning jämfört med 2013. Sammantaget bedömer förvaltningen att utbildningskostnader kan bli högre än tilldelad budget för 2014. Förvaltningen kommer i tertialrapport 2 att redovisa kursstatistik kopplad till ekonomin.

Diagram: Antal studerande, omräknade till heltid, på grundläggande samt allmänteoretisk och gymnasial yrkesutbildning, januari 2013 till juli 2014



Nämnd och gemensam administration

I budgeten för nämnd och gemensam administration finns en mindre reserv för att täcka oförutsedda kostnader i verksamheterna. För att möta de samlade nettounderskotten i verksamheterna prognostiseras reserven att utnyttjas med 1,4 mnr.

Flykting och nationella minoriteter

Till följd av nämndens beslut om ny inriktning i arbetet med frivillig återvandring prognostiseras ett överskott på 2,0 mnr.

Statsbidrag för flyktingmottagande

Antalet nyanlända personer förväntas bli fler än vad som förutsågs i nämndens budget. Förvaltningen bedömer att nämndens intäkter ökar med 8,0 mnr och avser att i tertialrapport 2 återkomma med en begäran till kommunstyrelsen om en budgetjustering.

Det finns dock en mycket stor osäkerhet i prognosen. Flera faktorer som nämnden inte råar över påverkar statsbidragsintäkten. Antalet nyanlända personer beror bland annat på politiska beslut som påverkar flyktingströmmarna i världen, Migrationsverkets handläggningskapacitet, bosättningsmöjligheterna i Stockholm samt i vad mån de nyanlända flyttar till och från staden inom den 24-månadersperiod som statsbidrag ges.
