

## **Månadsprognos per juli 2014**

Förvaltningen prognostiserar per 31 juli en budget i balans. Den ekonomiska bedömningen förutsätter att enheter med betydande underskott fortsätter att vidta planerade åtgärder samt att åtgärderna ger önskad effekt.

Verksamhetsområde äldreomsorg prognostiserar ett underskott om -12,3 mnkr. Utförare inom hemtjänst har inte fullt ut lyckats minska sin kostnadsutveckling och prognostiserar nu ett underskott om -7,9 mnkr inklusive resultatfond -1,5 mnkr, en försämring om 0,8 mnkr sedan maj. Schemaläggning och personalresurser ses över i syfte att öka den utförda tiden hos den äldre och därmed öka intäkterna.

För verksamhetsområde stöd och service till personer med funktionsnedsättning prognostiseras ett underskott om, -3,9 mnkr. Underskottet härrör sig från beställarenheten som prognostiserar ett underskott om -9,9 mnkr. En betydande del av beställarnas underskott (-4,6 mnkr och -2,4 mnkr återfinns inom hemtjänst respektive personlig assistans LSS). I syfte att bromsa kostnadsutvecklingen inom beställarenheten vidtas åtgärder. Bland annat har biståndshandläggarnas delegation dragits in och samtliga biståndsbeslut ska därmed beslutas av enhetschef eller biträdande enhetschef. Syftet är att förbättra kostnadskontroll och styrning av verksamheten.

Förskoleverksamheten prognostiserar ett överskott om 3,8 mnkr. Överskottet beror dels på minskade kostnader för ombyggnationer av kontorsutrymmen som inte kommer att genomföras i den utsträckning som tidigare planerats, färre barn på specialförskolan Clavis under hösten samt minskade kostnader för förskoleskjuts jämfört med budget.

Verksamhetsområde ekonomiskt bistånd prognostiserar ett överskott om 4,9 mnkr. Överskottet beror dels på ökade intäkter från försäkringskassan och Migrationsverket och dels på grund av lägre kostnader för ekonomiskt bistånd.

Övriga verksamhetsområden prognostiserar en budget i balans eller mindre avvikelser. Förvaltningen arbetar kostnadsmedvetet och kvalitetsutveckling, med fokus på vilka resultat och effekter som ska åstadkommas för våra medborgare och brukare, fortsätter.

## EKONOMISK UPPFÖLJNING

I nedanstående tabell redovisas utfall och prognos per verksamhetsområde som följer stadens övergripande indelning vilket inte motsvarar avdelningsindelningen i Skärholmen stadsdelsförvaltning.

Verksamhet, netto mnkr	VP 2014	Bokfört tom-juli	Helårs prognos*	Avvikelse per maj	Avvikelse per juli
				mot budget 2014	mot budget 2014
Nämnd och administration	32,0	17,3	31,2	0,0	0,8
Individ- och familjeomsorg	154,4	79,8	153,4	0,3	1,0
<i>varav socialpsykiatri</i>	28,8	14,1	28,8	0,0	0,0
Stadsmiljö	16,6	8,1	16,3	0,0	0,3
<i>varav räntor, avskrivning</i>	5,7	3,5	5,7	0,0	0,0
Förskola	216,0	119,9	212,2	3,5	3,8
Äldreomsorg	269,1	158,6	281,4	-8,7	-12,3
Funktionsnedsättning	224,4	131,1	228,3	-4,4	-3,9
Fritid och kultur	15,7	8,4	15,6	0,0	0,1
Arbetsmarknadsåtgärder	6,9	6,1	6,9	0,0	0,0
Ekonomiskt bistånd	102,0	51,0	97,1	3,3	4,9
<i>varav handläggning</i>	28,0	11,2	28,0	0,0	0,0
Övrig verksamhet	6,0	1,6	0,7	6,0	5,3
<b>Summa</b>	<b>1 043,1</b>	<b>581,9</b>	<b>1 043,1</b>	<b>0,0</b>	<b>0,0</b>
Investeringar parker	11,3	2,1	11,3	0,0	0,0
Investeringar inventarier	1,9	0,0	1,9	0,0	0,0
<b>Investeringar</b>	<b>13,2</b>	<b>2,1</b>	<b>13,2</b>	<b>0,0</b>	<b>0,0</b>

\* Prognosen inklusive prestationsförändringar och resultatöverföring, inklusive budgetjusteringar och omslutningsförändringar

### *Nämnd- och administration*

För nämnd- och administration prognostiseras ett överskott om 0,8 mnkr. Merparten av överskottet beror på lägre kostnader för lokaler, vakanser samt besparing på centralt avsattningsmedel.

### *Individ- och familjeomsorg*

Verksamheter inom individ- och familjeomsorg prognostiserar ett överskott om 1,0 mnkr, varav verksamheten för barn och unga -1,2 mnkr, resursenheten 0,9 mnkr, enheten för vuxenmissbruk 1,0 och mottagningsenheten 0,3 mnkr. Underskottet inom barn och unga härrör sig från ökade kostnader inom ungdomsvård, främst jourhem och stödboende för ungdomar, samt ökade kostnader inom familjevården. Kostnaderna motverkas delvis av högre intäkter via stadsbidrag från Migrationsverket. Enheten för barn och unga har haft kostnadsökningar de senaste månaderna då flera nya placeringar har gjorts inom familjevården och på HVB-hem. Verksamheten använder sig i stor utsträckning av förvaltningens egen öppenvård vilken även utökas under året. Merparten av överskottet inom resursenheten beror på att personalkostnader är lägre än budgeten på grund av förskjutet uppstart för den nya öppenvårdsverksamheten samt vakanser.

Verksamhet	2013 Juni	Juli	Aug	Sept	Okt	Nov	Dec	2014 Febr	Mars	Apr	Maj	Juni	Juli
<b>§ 12 - placeringar</b>													
Antal dygn	91	93	93	93	184	214	249	191	192	192	192	192	192
Kostnad tkr	767	776	776	776	1 199	1 355	1 478	947	955	1103	1103	1103	1103
<b>Placeringar HVB</b>													
Antal dygn	2 162	2 291	2 120	2 256	2 318	2 644	2 503	1182	1422	1482	1802	1983	2381
Kostnad tkr	6 931	6 795	7 523	7 985	8 382	8 741	7 530	3644	5625	6340	8009	8200	9764
<b>Stödboende för ungdomar och familjer</b>													
Antal dygn	1 680	1 807	1 807	2 270	2 365	2 556	2 556	727	820	1572	1457	1457	1457
Kostnad tkr	2 889	2 997	2 997	3 543	3 784	4 119	3 318	1109	1252	2080	1852	1857	1934
<b>Öppenvård dygn</b>													
Antal dygn	3 176	3 161	3 356	3 791	4 056	4 334	4 379	1781	2010	2067	2067	2067	2024
Kostnad tkr	5 224	5 191	5 710	5 991	6 392	6 417	6 981	2419	2626	2640	2707	2959	2809
<b>Kontaktverksamhet</b>													
Kostnad tkr	1 813	1 882	1 835	1 835	1 835	1 835	1 940	2436	2472	2463	2422	2830	2604
<b>Jourhem</b>													
Antal dygn	3 289	3 949	4 212	4 356	4 320	4 516	4 644	2800	2966	4838	5233	5421	5387
Kostnad tkr	5 387	5 564	5 359	5 170	5 254	5 629	6 490	3441	3493	5631	6511	6816	7406
<b>Familjevård</b>													
Kostnad tkr	9 306	9 306	9 342	9 482	9 556	9 639	9 681	10374	10500	10611	10841	10770	11206
<b>Familjevård, extern</b>													
Antal dygn	3 201	3 432	3 717	3 717	3 714	3 714	3 578	4013	4013	3829	4014	4014	3975
Kostnad tkr	6 136	6 479	6 992	6 992	6 895	6 895	6 327	7319	7319	7172	7120	7292	7319
<b>Avtal med vårdnadshavare</b>													
Kostnad tkr	3 910	3 789	3 704	3 614	3 539	3 482	3 430	2892	2892	3020	3020	2982	2996

Tabellen visar antal dygn och årets totala kostnader för nu pågående och beslutade ärenden.

Överskottet inom vuxenmissbruk beror på lägre vårdkostnader än budgeterat. Mottagningsenheten räknar med ett överskott om 0,3 mnkr till följd av vakanser.

Intecknad vårdbudget	2013 Juni	Juli	Aug	Sept	Okt	Nov	Dec	2014 Feb	Mars	April	Maj	Juni	Juli
Vuxna missbrukare	69,0%	69,0%	85,2%	86,3%	91,1%	100,0%	105,0%	21,0%	22,0%	36,0%	43,0%	44,0%	52,2%
Barn och unga	84,8%	85,7%	88,0%	90,0%	93,3%	95,8%	93,3%	63,0%	69,0%	77,0%	83,0%	85,6%	91,0%

\*Många pågående insatser innebär kostnader för hela året. Exempelvis är 38 % av vårdbudgeten barn och unga uppbokad från början av året för familjehemsvård som pågår hela året.

## Socialpsykiatri

Verksamheten inom socialpsykiatri prognostiserar en budget i balans. Utförarverksamheten har ett mindre underskott inom verksamheten för boendestöd men det balanseras av överskott i andra utförarverksamheter.

Verksamhet	2013 Juni	Juli	Aug	Sept	Okt	Nov	Utfall 2013	2014 Feb	Mars	Apr	Maj	Juni	Juli
<b>Bostad med särskild service</b>													
Antal personer med insats	14	14	14	15	15	15	14	14	14	14	12	12	12
Kostnad tkr	5708	5708	5708	5731	5731	5731	6186	5625	5577	5584	5510	5508	5508
<b>Stödboende/kollektivt boende</b>													
Antal personer med insats	11	11	13	14	14	14	15	16	16	16	16	16	16
Kostnad tkr	1236	1236	1652	1783	1783	1802	1813	1917	1917	1917	1917	1917	1917
<b>Boendestöd</b>													
Antal personer med insats	96	96	99	99	101	103	105	92	89	92	92	94	94
Kostnad tkr	2629	2629	2594	2594	2585	2590	2472	2592	2414	2592	2592	2738	2661
<b>Hemtjänst</b>													
Antal personer med insats	21	21	22	22	22	22	22	18	17	22	22	22	20
Kostnad tkr	2553	2553	2263	2263	2219	2217	2131	1744	1647	2093	2093	2093	2025
<b>Familjehem, HVB</b>													
Antal personer med insats	11	11	11	12	12	13	12	12	12	12	12	12	13
Kostnad tkr	3693	3693	3693	3542	3447	3412	3444	3371	3736	3768	3768	3641	4608
<b>Sysselsättning</b>													
Antal personer med insats	27	27	26	26	26	26	27	23	23	26	26	26	27
Kostnad tkr	1085	1085	962	962	976	981	1064	1022	1022	1294	1294	1191	1313

Tabellen visar antal personer och årets totala kostnader för pågående och beslutade ärenden.

### Förskola

Förskoleverksamheten prognostiserar ett överskott om 3,8 mnkr. Överskottet beror dels på minskade kostnader för ombyggnationer av kontorsutrymmen som inte kommer att genomföras i den utsträckning som tidigare planerats, färre barn på specialförskolan Clavis under hösten samt minskade kostnader för förskoleskjuts jämfört med budget.

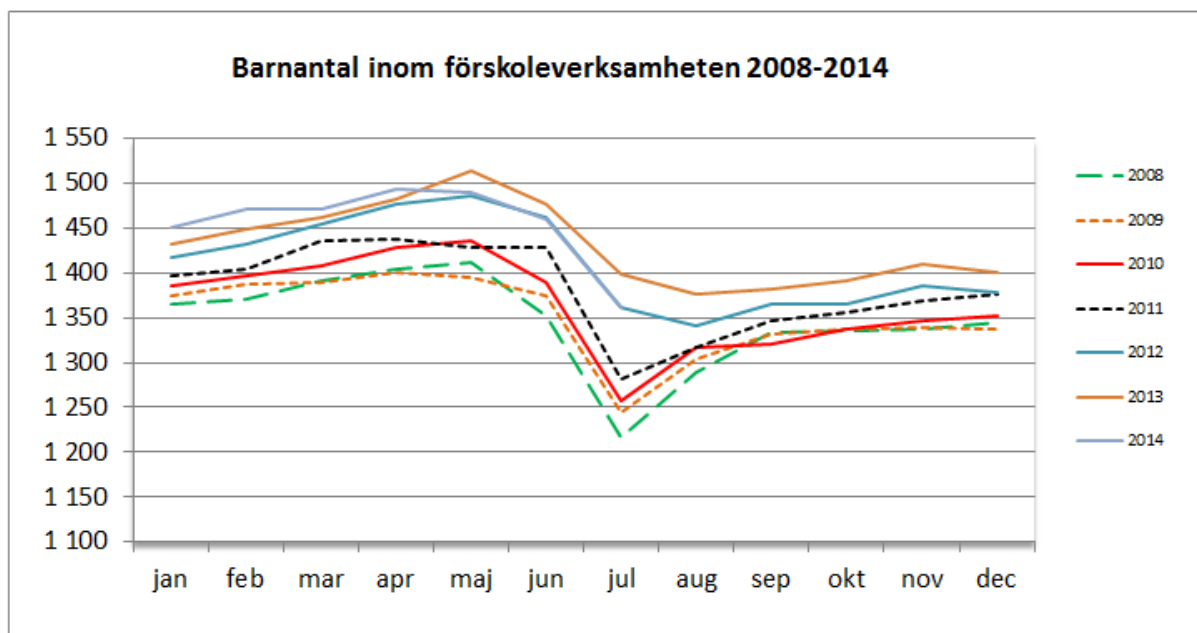
I juli hade förskolan 1352 inskrivna barn i verksamheten. En minskning från föregående månad med 98 barn då många stora barn slutar för att börja skolan till hösten. Trenden för 2014 visar att efterfrågan på förskoleplatser inte ökat i samma omfattning som tidigare år för motsvarande period. Efterfrågan på förskoleplatser i förvaltningen varierar från månad till månad och ökar därmed osäkerheten inför höstens barnantal. Förskoleverksamheten arbetar kontinuerligt med att anpassa verksamheten utifrån efterfrågan.

Planeringen att öppna en av Bredängs nybyggda förskolor, Frimurarvägen 7-9, fortgår enligt plan och ska vara färdigställd för start i mitten av augusti. Det dagliga arbetet på förskolorna utgår i stora delar från projektet ”Stockholm högläser” och andra bokprojekt där biblioteken i stadsdelsförvaltningen också är involverade på olika sätt.

Utbildningen kring barn i behov av särskilt stöd (BIBASS) är i full gång och målet är att samtliga medarbetare ska ha genomgått utbildningens fem delar innan utgången av mars 2015.

Barnomsorgsgarantin har uppfyllts till 100 procent.

Nyckeltal Förskolan	Snitt		Årsmål							Snitt 2014/Ack.
	2013	2014	jan-14	feb-14	mar-14	apr-14	maj-14	jun-14	jul-14	
Antal barn (exkl. fingerade barn)	1426	1443	1 446	1 467	1 467	1 482	1 480	1 449	1 352	1 449
Antal barn per anställd	4,9	4,9	4,9	4,9	4,7	4,6	4,6	4,6	4,4	4,7
Antal barn per barngrupp	16,4	16,3	17,2	17,3	16,5	16,6	16,6	16,3	15,2	16,5
Andel förskollärare	41%	41%	38,1%	38,3%	37,9%	35,1%	34,1%	34,3%	35,2%	36,1%
Antal vårdnadsbidrag	118		62	61	66	74	69	70	71	68
Andel ekologisk inköp	22%	24%	23,2%	19,0%	29,2%	26,8%	36,3%	29,4%	28,7%	27,6%
Uppfylls barnomsorgsgarantin	100%	100%	100%	100%	100%	100%	100%	100%	100%	100%



### Stadsmiljö

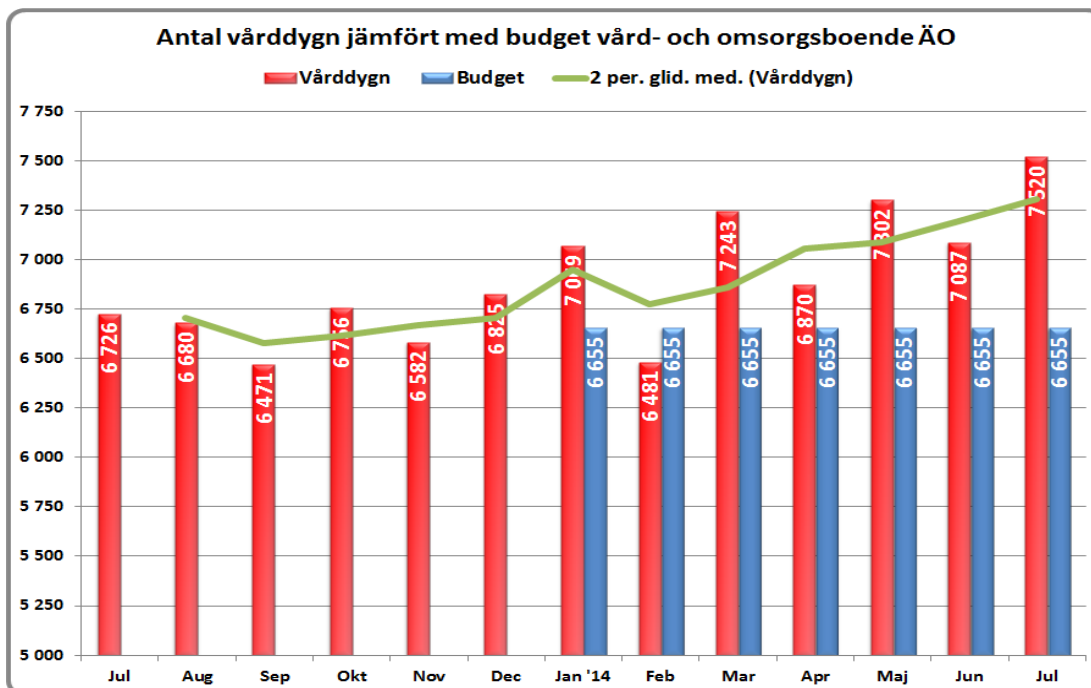
Verksamheten stadsmiljö prognostiserar ett överskott om 0,3 mnkr. Överskott hänförs främst till lägre personalkostnader under året.

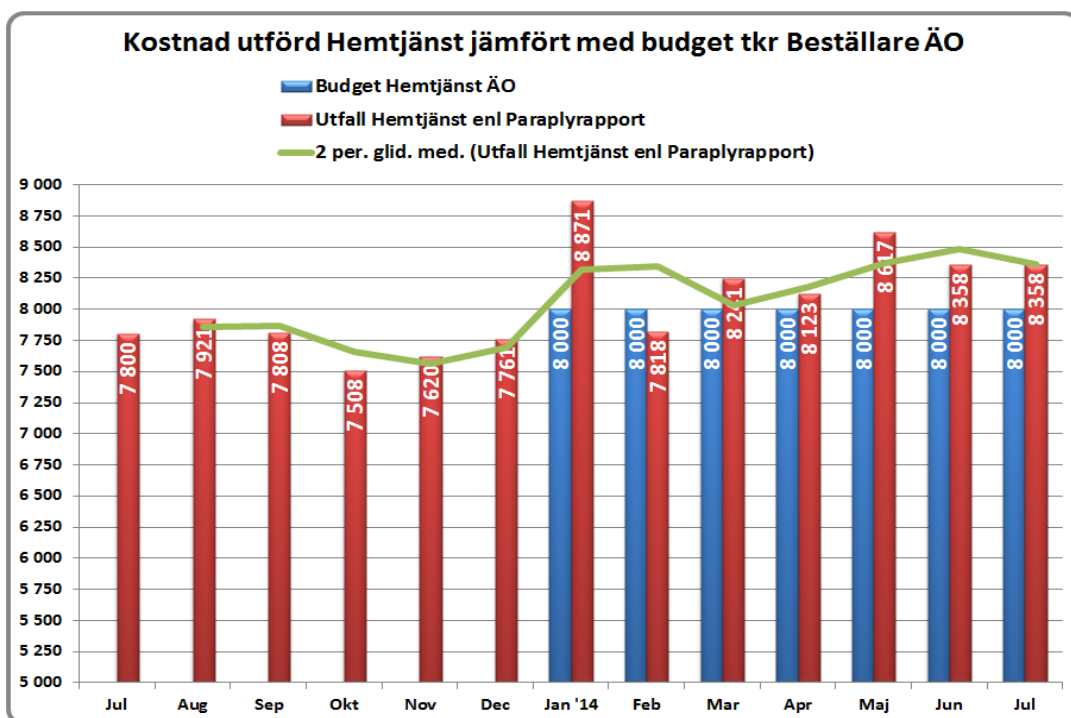
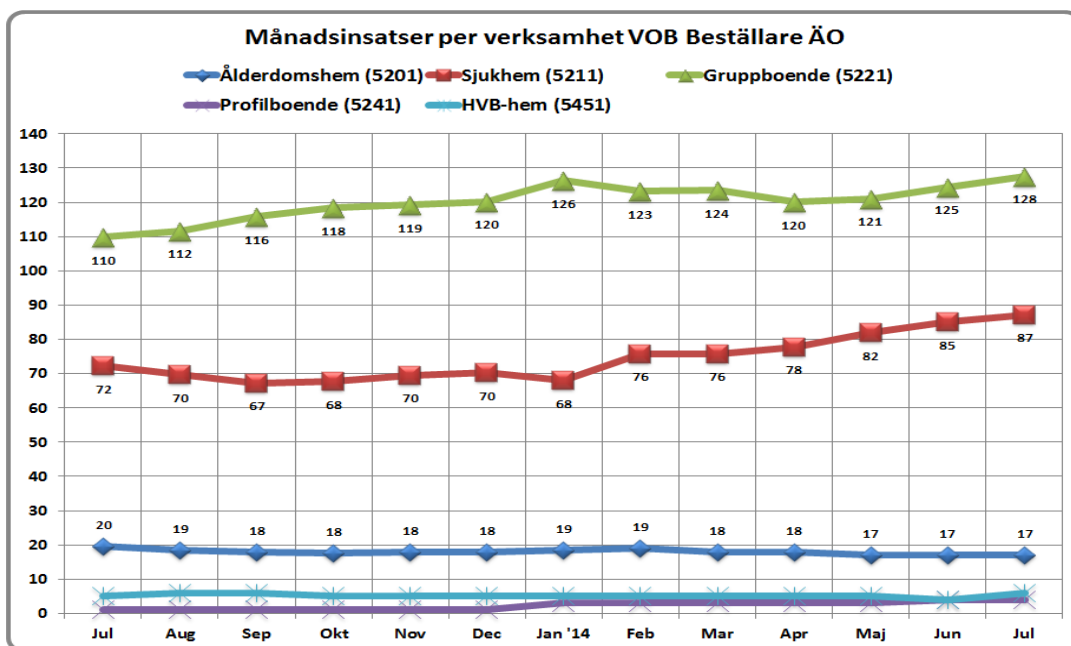
Förvaltningens upprustning av Västerholmsstråket fortgår och Puckelbollplanen invigdes i början av juli. Arbetet med tillgänglighetsanpassningar pågår med planerad upprustning av trappor och parkvägar samt skyltning. I Sätmaskogens naturreservat har Skärholmens motions-spår nu breddats och fått nytt toppskikt, beachbasketplanen färdigställd och discgolfbanan är klar och invigd. Såväl discgolfbanan som beachbasketplanen ingår i ett samarbetsprojekt med föreningen JKS basket. Projektet ”Rena rama Skärholmen”, inom ramen för Vackra Stockholm har inletts; fyra handledare och 73 ungdomar kommer under nio veckor att arbeta för ett rent och snyggt Skärholmen.

### Äldreomsorg

Verksamhetsområde äldreomsorg prognostiserar ett underskott om -12,3 mnkr. Utförare inom hemtjänst har inte fullt ut lyckats minska sin kostnadsutveckling och prognostiserar nu ett underskott om -7,9 mnkr inklusive resultatfond -1,5 mnkr, en försämring om 0,8 mnkr sedan maj. Schemaläggning och personalresurser ses över i syfte att öka den utförda tiden hos den äldre och därmed öka intäkterna. I juni trädde schemaändring för dagpersonal i kraft och till hösten kommer kvällspersonalens schema ses över. Intäktsutvecklingen är positiv och visar att vidtagna åtgärder börjar ge resultat. För att öka kundtiden och minska kringtiden i verksamheten kommer enheten även dra lärdomar från Kungsholmens stadsdelsförvaltning, vilka använder planeringssystemet SchemOS på ett framgångsrikt sätt.

Beställarenheten redovisar ett förväntat underskott om -6,3 mnkr. Behoven har fortsatt att öka inom vård- och omsorgsboenden. Antal insatser inom sjukhem har ökat till 87 månadsinsatser i juli jämfört med 68 månadsinsatser i januari. Gruppboende har ökat med två månadsinsatser jämfört med januari. Inom hemtjänsten har kostnaderna ökat mot externa utförare. Åtgärder pågår för analys och översyn av insatser på brukar-, handläggare- och utförarnivå i syfte att vända kostnadsutvecklingen.





### Stöd och service till personer med funktionsnedsättning

För verksamhetsområde stöd och service till personer med funktionsnedsättning prognostiseras ett underskott om, -3,9 mnkr. Underskottet härrör sig från beställarenheten som prognostiserar ett underskott om -9,9 mnkr. En betydande del av beställarnas underskott (-4,6 mnkr och -2,4 mnkr återfinns inom hemtjänst respektive personlig assistans LSS).

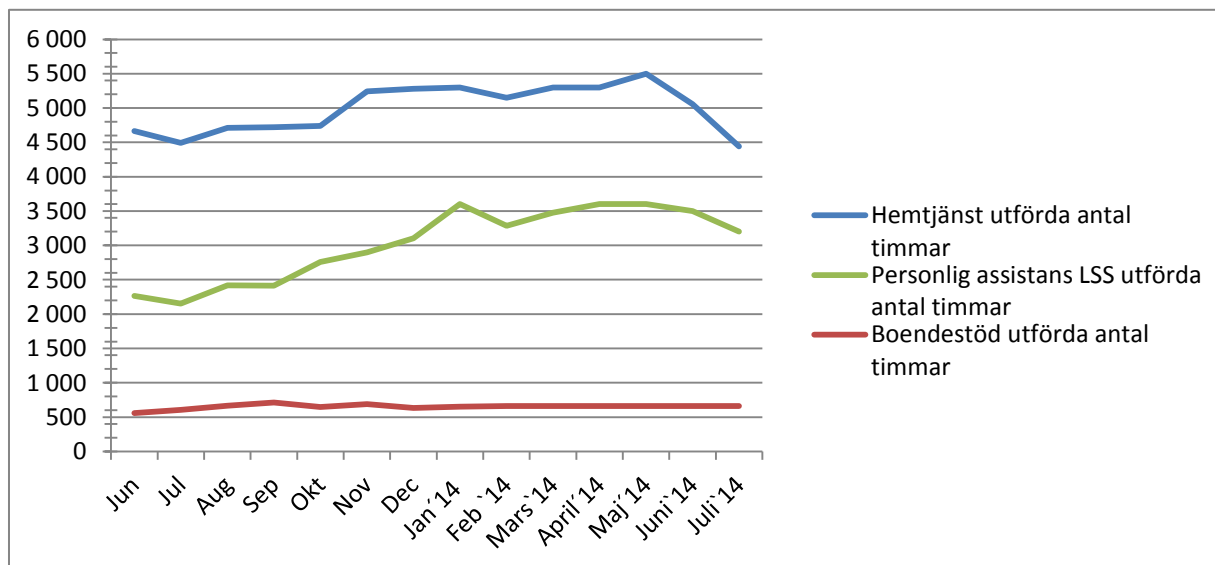
I syfte att bromsa kostnadsutvecklingen inom beställarenheten vidtas åtgärder. Kostnadsutvecklingen inom hemtjänsten följs nogsamt och all debiterad tid som inte är förankrad i beställning bestrids. Vidare har biståndshandläggarnas delegation dragits in till följd av det ansträngda ekonomiska läget, samtliga biståndsbeslut ska därmed beslutas av enhetschef eller biträdande enhetschef. Syftet är att förbättra kostnadskontroll och styrning av verksamheten.

Vid anhöriganställningar har kontrollen av att den anhörige har adekvata kunskaper och kvalifikationer stärkts genom krav på dokumentation som styrker lämpligheten.

Beroende på ärendenas karaktär ska kortare beslutstider tillämpas för att göra tätare uppföljning och omprövning. Insatser som är kostandskrävande granskas extra. Beställarenheten har börjat utföra oannonserade hembesök för att säkerhetsställa att insatser utförs enligt beställning och anmält behov. Enheten kommer under augusti även att stärka arbetsgruppen med ytterligare en handläggare.

Under juni och juli har antalet utförda hemtjänsttimmar minskat, vilket har inneburit minskade kostnader för beställarenheten. Enhetens kostnader har under de senaste två månaderna även ökat, bland annat till följd av två nya boendeplaceringar inom ramen för socialtjänstlagen.

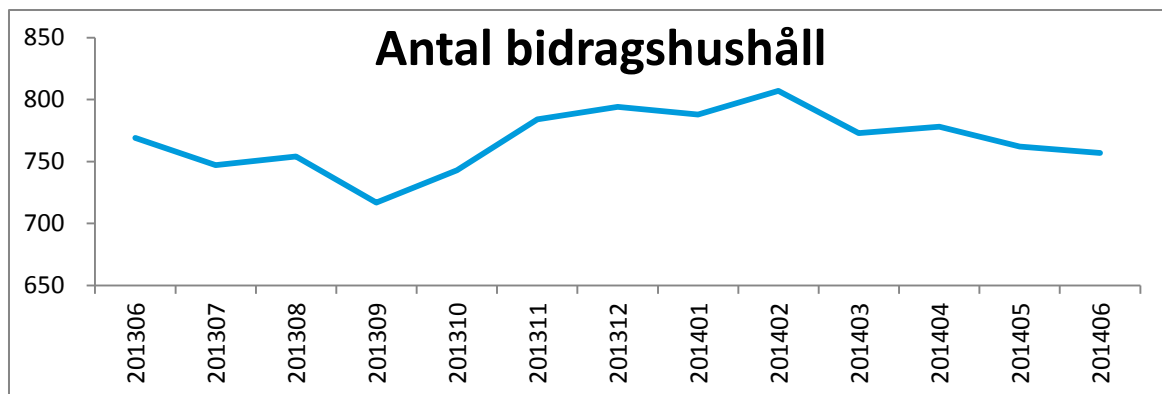
Utförarenheterna inom stöd och service till personer med funktionsnedsättning prognostiserar samlat ett överskott om 6,0 mnkr.



#### *Ekonomiskt bistånd*

För verksamhetsområde ekonomiskt bistånd prognostiseras ett överskott om 4,9 mnkr. Överskottet beror dels på ökade intäkter från Försäkringskassan och Migrationsverket, dels på lägre kostnader för ekonomiskt bistånd.

I juni utbetalades stöd till 757 hushåll vilket är ungefär i nivå med månaden innan. Hushållstorleken är fortfarande under två personer per hushåll (1,89), det vill säga många ensamhushåll. Förvaltningens kostnader ökar för boende på hotellhem.



Under året fortsätter förvaltningens samarbete med jobbtorg, arbetsförmedling, ESF-projekt och förvaltningens arbetsträningsverksamheter. Syftet är att stödja klienten till arbete eller studier samt anlita konsulterande läkare som hjälper till att utreda om personer ska motiveras till arbete eller till att söka sjukersättning.

	Snitt 2013	2013 Juni	Juli	Aug	Sept	Okt	Nov	Dec	2014 Jan	Feb	Mars	Apr	Maj	Juni	Juli
Långtidsberoende*	75%	75%	76%	75%	77%	77%	74%	75%	76%	75%	76%	75%	75%	74%	
Ungdomar < 25 år	94	101	90	82	87	90	100	105	94	98	95	94	88	82	
Utbetalt bidrag mnkr	6,1	5,3	6,4	5,6	5,7	6,1	5,8	6,7	6,3	5,9	6,0	6,2	6,0	5,8	6,4

Statistik ekonomiskt bistånd \* Längre än 12 månader

#### Arbetsmarknadsåtgärder

För verksamhetsområde arbetsmarknadsåtgärder prognostiseras en budgeten i balans. Under året planerar förvaltningen att utöka med fem OSA anställda. Förvaltningen har beviljats ytterstadsmedel för feriearbetande ungdomar.

#### Sjukfrånvaron per avdelning

Sjukfrånvaro 2014	Årsmål 2014	feb-13	mar-13	apr-13	maj-13	jun-13	jul-13	aug-13	sep-13	okt-13	nov-13	dec-13	jan-14	feb-14	mar-14	apr-14	maj-14	jun-14
Socialtjänsten	6,0%	4,3%	4,1%	4,1%	4,0%	4,1%	3,9%	3,9%	4,0%	4,0%	3,8%	3,8%	3,8%	3,9%	4,0%	4,2%	4,3%	4,6%
Utförare inom äldre och funktionsnedsatta	5,6%	6,5%	6,4%	6,7%	6,6%	6,5%	6,5%	6,7%	6,5%	6,5%	6,5%	6,7%	6,7%	6,8%	7,0%	7,1%	7,4%	7,4%
Förskola	5,9%	6,8%	6,6%	6,5%	6,5%	6,5%	6,5%	6,5%	6,5%	6,5%	6,9%	6,9%	6,9%	6,6%	6,7%	6,7%	6,8%	6,7%
<b>Totalt stadsdelsförvaltningen</b>	<b>5,6%</b>	<b>5,9%</b>	<b>5,8%</b>	<b>5,7%</b>	<b>5,7%</b>	<b>5,7%</b>	<b>5,8%</b>	<b>5,8%</b>	<b>5,8%</b>	<b>5,9%</b>	<b>5,9%</b>	<b>6,0%</b>	<b>6,0%</b>	<b>6,0%</b>	<b>6,1%</b>	<b>6,2%</b>	<b>6,3%</b>	<b>6,4%</b>

Redovisad sjukfrånvaro avser snittet för de senaste 12 månaderna. Förvaltningens sjukfrånvaro för 2013 var 6,0 %.

Sjukfrånvaron för förvaltningen som helhet ligger 0,8 procentenheter över årsmålet och har ökat de fyra senaste månaderna. Förvaltningen kommer under hösten att prioritera arbetet med att sänka sjukfrånvaron. För närvarande görs en kartläggning över vilken typ av sjukdomar och diagnoser de sjukskrivna har. Syftet är att få en tydlig bild av de förutsättningar som råder och därmed kunna vidta rätt åtgärder som ger önskvärd effekt. Arbetet fokuseras initialt på de enheter som har högst sjukfrånvaro.



## Prognos per avdelning

I nedanstående tabell redovisas prognosen per avdelning och tillhörande enheter.

Socialtjänst	Budget 2014	Budgetjusteringar			Netto- budget	Helårs- prognos, juli	Avvikelse mot budget
		VP	T1	T2			
Ledning och gemensamt Socialtjänst	7,4				7,4	7,4	0,0
Ekonomiskt bistånd och del av arbetsmarknadsåtgärder	95,9				95,9	91,0	4,9
IoF Barn och unga	78,3				78,3	79,5	-1,2
Vuxen missbruk	20,4				20,4	19,4	1,0
Resursenheten	18,0				18	17,1	0,9
Socialpsykiatri beställare	25,8				25,8	25,8	0,0
Mottagningsenheten	13,5				13,5	13,2	0,3
Äldreomsorg beställare	256,7				256,7	265,4	-6,3
Funktionshinder beställare	220,3	0,4	0,0	6,5	227,2	240,4	-9,9
<b>Summa</b>	<b>736,3</b>	<b>0,4</b>	<b>0,0</b>	<b>6,5</b>	<b>743,2</b>	<b>759,2</b>	<b>-10,3</b>

Förskola och fritid	Budget 2014	Budgetjusteringar			Netto- budget	Helårs- prognos, juli	Avvikelse mot budget
		VP	T1	T2			
Ledning och gemensamt	43,0				43,0	39,2	3,8
Resultatenhet1	40,0				40,0	40,1	-0,1
Resultatenhet2	36,3				36,3	37,1	-0,8
Resultatenhet3	31,1				31,1	30,6	0,5
Resultatenhet4	32,0				32,0	32,2	-0,2
Resultatenhet5	33,6				33,6	32,7	0,9
Fritid	14,7		0,3		15,0	15,0	0,0
<b>Summa</b>	<b>230,7</b>	<b>0,0</b>	<b>0,3</b>	<b>0,0</b>	<b>231,0</b>	<b>226,9</b>	<b>4,1</b>

Äldre och funktionsnedsatta	Budget 2014	Budgetjusteringar			Netto- budget	Helårs- prognos, juli	Avvikelse mot budget
		VP	T1	T2			
<b>Utförare</b>							
Ledning och gemensamt	13,7				13,7	12,5	1,2
Hemtjänst	0,0				0,0	6,4	-6,4
Sätra v-o-b inkl Dagvård	0,0				0,0	-2,0	2,0
Stödverksamhet ÄO	2,4				2,4	2,4	0,0
Bredängs LSS-bostäder	0,0				0,0	-2,4	2,4
Nya Byvikens LSS-bostäder	0,0				0,0	-1,7	1,7
Bogsätra LSS-bostäder	0,0				0,0	-1,8	1,8
Vårbacka LSS-bostäder	0,0				0,0	2,1	-2,1
Bysätra LSS-bostäder	0,0				0,0	0,0	0,0
Assistansenheten	0,0				0,0	-0,9	0,9
Socialpsykiatri utförare	3,0				3,0	3,0	0,0
<b>Summa</b>	<b>19,1</b>	<b>0,0</b>	<b>0,0</b>	<b>0,0</b>	<b>19,1</b>	<b>17,6</b>	<b>1,5</b>

Administration	Budget 2014	Budgetjusteringar			Netto- budget	Helårs- prognos, juli	Avvikelse mot budget
		VP	T1	T2			
Administration	10,7				10,7	10,5	0,2
<b>Summa</b>	<b>10,7</b>	<b>0,0</b>	<b>0,0</b>	<b>0,0</b>	<b>10,7</b>	<b>10,5</b>	<b>0,2</b>

Stab och utveckling	Budget 2014	Budgetjusteringar			Netto- budget	Helårs- prognos, juli	Avvikelse mot budget
		VP	T1	T2			
Nämnd, Stab och	7,2				7,2	6,8	0,4
Medelreserv och	6,0				6,0	0,7	5,3
<b>Summa</b>	<b>13,2</b>	<b>0,0</b>	<b>0,0</b>	<b>0,0</b>	<b>13,2</b>	<b>7,5</b>	<b>5,7</b>

Stadsutveckling	Budget 2014	Budgetjusteringar			Netto- budget	Helårs- prognos, juli	Avvikelse mot budget
		VP	T1	T2			
Stadsutveckling	7,1				7,1	6,7	0,4
Stadsmiljö	13,2	2,5	0,9		16,6	16,3	0,3
<b>Summa</b>	<b>20,3</b>	<b>2,5</b>	<b>0,9</b>	<b>0,0</b>	<b>23,7</b>	<b>23,0</b>	<b>0,7</b>

Medborgarservice	Budget 2014	Budgetjusteringar			Netto- budget	Helårs- prognos, juli	Avvikelse mot budget
		VP	T1	T2			
Medborgarservice	7,0				7,0	7,2	-0,2
Kultur sdf	0,7				0,7	0,60	0,1
Preventionssamordnare	1,0				1,0	1,00	0,0
<b>Summa</b>	<b>8,7</b>	<b>0,0</b>	<b>0,0</b>	<b>0,0</b>	<b>8,7</b>	<b>8,8</b>	<b>-0,1</b>

Nämnden totalt före resultfonden	Budget 2014	Budgetjusteringar			Netto- budget	Helårs- prognos, juli	Avvikelse mot budget
		VP	T1	T2			
	<b>1 039,0</b>	<b>2,9</b>	<b>1,2</b>	<b>6,5</b>	<b>1 049,6</b>	<b>1 053,5</b>	<b>1,8</b>

Resultatenheter	Resultaten hetens resultat från 2013	Budgetjusteringar			Netto- budget	Helårs- prognos, juli	Avvikelse mot budget
		VP	T1	T2			
Hemtjänst	-1,5					0,0	-1,5
Förskola	10,5					-10,8	-0,3
<b>Summa</b>	<b>9,0</b>	<b>0,0</b>	<b>0,0</b>	<b>0,0</b>	<b>0,0</b>	<b>-10,8</b>	<b>-1,8</b>

Nämnden totalt efter resultfonden	Budget 2014	Budgetjusteringar			Netto- budget	Helårs- prognos, juli	Avvikelse mot budget
		VP	T1	T2			
	<b>1 039,0</b>	<b>2,9</b>	<b>1,2</b>	<b>6,5</b>	<b>1 049,6</b>	<b>1 055,3</b>	<b>-0,0</b>

Inkluderar prestationsförändringar om 6,5 mnkr för verksamheten för funktionsnedsatta.