

HandläggareJan Francke
Telefon:08-508 08 000**Till**

Kungsholmens stadsdelsnämnd

Månadsrapport, juli 2014

Förvaltningens förslag till beslut

Stadsdelsnämnden godkänner månadsrapporten för juli 2014.

Ann-Christine Jenvén
stadsdelsdirektör

Sammanfattning

Förvaltningen redovisar kortfattat den ekonomiska prognosen för verksamheten i månadsvisa rapporter. Djupare analyser och mer utförliga kommentarer återfinns i tertialrapporter och verksamhetsberättelse.

Förvaltningens prognos av helårets resultat baseras i detta ärende på resultatet efter årets sju första månader.

Vid årets början hade nämnden en för hög kostnadsnivå inom äldreomsorg och omsorg om personer med funktionsnedsättning. Detta har föranlett utarbetande av handlingsplaner inom respektive verksamhetsområde för att kostnaderna vid årets slut ska ligga i nivå med budget. I samband med tertialrapport 2 kan effekterna av detta arbete säkrare bedömas.

Ärendet har beretts inom ekonomiavdelningen i samråd med övriga avdelningar.

Bakgrund

Förvaltningens prognos för budgetläget 2014 baseras på den av kommunfullmäktige fastställda budgeten för 2014 tillsammans med kommunstyrelsens förväntade och efter hand beslutade budgetjusteringar under året samt också de löpande prestationsförändringar som uppstår efter avläsning.

Prognosen för resursförbrukningen bygger på en sammanvägning och analys av faktiskt bokförda kostnader och intäkter till och med juli månad och förväntad utveckling de kommande månaderna. Nämndens ekonomi kommenteras i det följande utifrån de verksamhetsrubriker som nämnden får sin budgettilldelning.

Budget 2014		PROGNOS - Juli					
Belopp i mnkr							
	2013		Beräknad slutlig budget 2014			Prognos 2014	
	Utfall, netto	Avvik. mot budget	Kostn.	Intäkter	Netto	Netto	Avvik. efter fond
Driftbudget							
Nämnd och förvaltningsadministration	33,6	0,5	38,4	-3,5	34,9	33,9	1,0
Individ- och familjeomsorg	60,1	2,0	68,4	-6,7	61,7	56,7	5,0
Flyktingmottagande	0,0	0,0	0,0	0,0	0,0	0,0	0,0
Stadsmiljöverksamhet, drift	12,6	-0,3	13,8	-0,2	13,6	13,6	0,0
Avskrivningar (stadsmiljö)	3,8	0,0	4,0	0,0	4,0	4,0	0,0
Internräntor (stadsmiljö)	1,5	0,1	1,5	0,0	1,5	1,5	0,0
Förskoleverksamhet	270,0	-5,4	310,2	-30,4	279,8	279,8	0,0
Äldreomsorg	493,3	-21,2	602,5	-129,9	472,6	472,6	0,0
Stöd och service till funktionsnedsatta	171,8	-7,2	201,1	-38,2	162,9	169,4	-6,5
Fritid och kultur	9,1	0,4	10,4	-0,7	9,7	9,7	0,0
Arbetsmarknadsåtgärder	1,8	0,1	6,7	-4,5	2,2	2,2	0,0
Ekonomiskt bistånd	25,0	1,3	26,9	-1,2	25,7	25,2	0,5
Summa drift	1 082,5	-29,6	1 283,9	-215,3	1 068,6	1 068,6	0,0
Investeringsplan							
Stadsmiljöverksamhet	13,2	1,0	12,8	0,0	12,8	12,8	0,0
Inventarier och maskiner	1,0	3,6	2,5	0,0	2,5	2,5	0,0
Summa investeringar	14,2	4,6	15,3	0,0	15,3	15,3	0,0
Totalt	1 096,7	-25,0	1 299,2	-215,3	1 083,9	1 083,9	0,0

Nytt ersättningssystem

Inom hemtjänsten infördes ett nytt ersättningssystem från och med januari 2014 där utföraren får en fast timersättning efter utförd tid hos kunden. Under maj månad infördes tidsregistrering med mobiltelefoner. De centrala rapporter som redovisar beviljade hemtjänsttimmar för juli månad har visat sig innehålla felaktigheter. De två diagrammen som redovisar hemtjänsttimmar i denna rapport sträcker sig därför bara fram t.o.m. juni. I tertialrapport 2 kommer förvaltningen att göra en analys av vilka effekter det nya ersättningssystemet får på nämndens ekonomi.

Viktigare avvikelser m.m.

Politisk verksamhet och administration

För verksamhetsområdet prognostiseras ett överskott om 1,0 mnkr.

Individ- och familjeomsorg

För verksamhetsområdet prognostiseras ett budgetöverskott om 5 mnkr. Det är främst kostnaderna för institutionsplaceringar som är lägre än budgeterat samt statsbidragsintäkterna för ensamkommande flyktingbarn som är högre än budgeterat.

Stadsmiljö

För verksamhetsområdet prognostiseras en budget i balans.

Förskoleverksamhet

Barnantalet har tillfälligt minskat under augusti-oktober men förvaltningens prognos är ändå en budget i balans.

Äldreomsorg

För verksamhetsområdet äldreomsorg beräknas i nuläget ingen avvikelse från budget. Enligt diagrammet för hemhjälpstimmar i detta ärende redovisas att antalet timmar minskat betydligt. Från att ha legat i topp bland stadsdelsnämnderna vad gäller biståndsbedömda timmar är nuläget ungefär som genomsnittet i staden. Detta antas dels vara ett resultat av de åtgärder som vidtagits under året dels färre personer med insats. För vård- och omsorgsboende ligger antalet platser på en stabil nivå runt 440 platser vilket är ca 20 platser lägre än den högsta nivån hösten 2013.

En djupare analys av läget kommer att göras i tertiärrapport 2.

Stöd och service till personer med funktionsnedsättning

För verksamhetsområdet prognostiseras ett underskott om 6,5 mnkr. Underskottet beror som tidigare i huvudsak på skillnaden mellan nivåersättning från staden och den faktiska kostnaden för köp av platser i boende hos privata utförare utanför LOV.

Åtgärder

Flera olika insatser görs, bl.a. förhandlas de externa avtalen, LSS-beslut inventeras och det bedöms om möjlighet finns att få dem prövade för assistansersättning hos Försäkringskassan. Arbetsätt har utvecklats och effektiviserats.

En djupare analys av läget kommer att göras i tertiärrapport 2.

Fritid och kultur

För verksamhetsområdet prognostiseras en budget i balans.

Ekonomiskt bistånd

För verksamhetsområdet prognostiseras ett budgetöverskott om 0,5 mnkr. Antal bidragshushåll har sjunkit från 205 i juni 2013 till 194 i juni 2014.

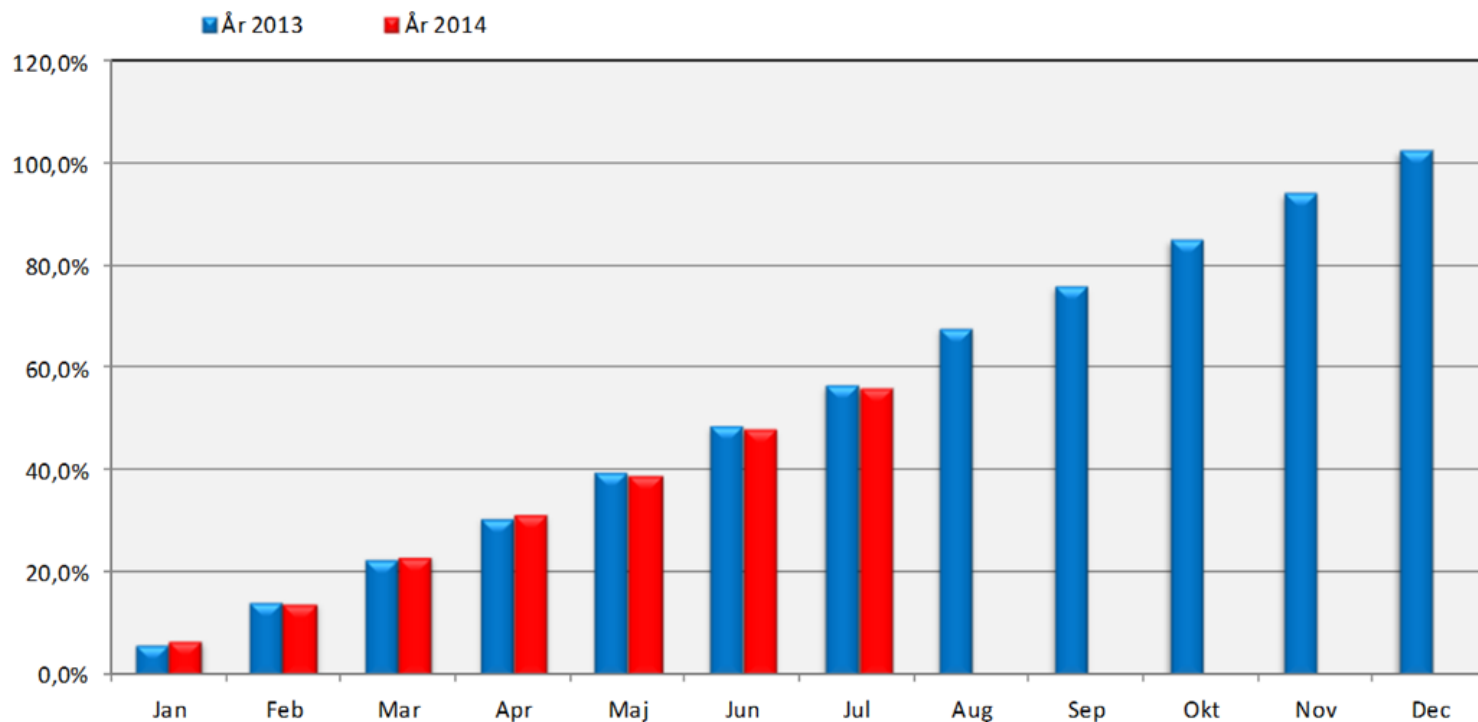
Arbetsmarknad

För verksamhetsområdet prognostiseras en budget i balans.

Periodens utfall

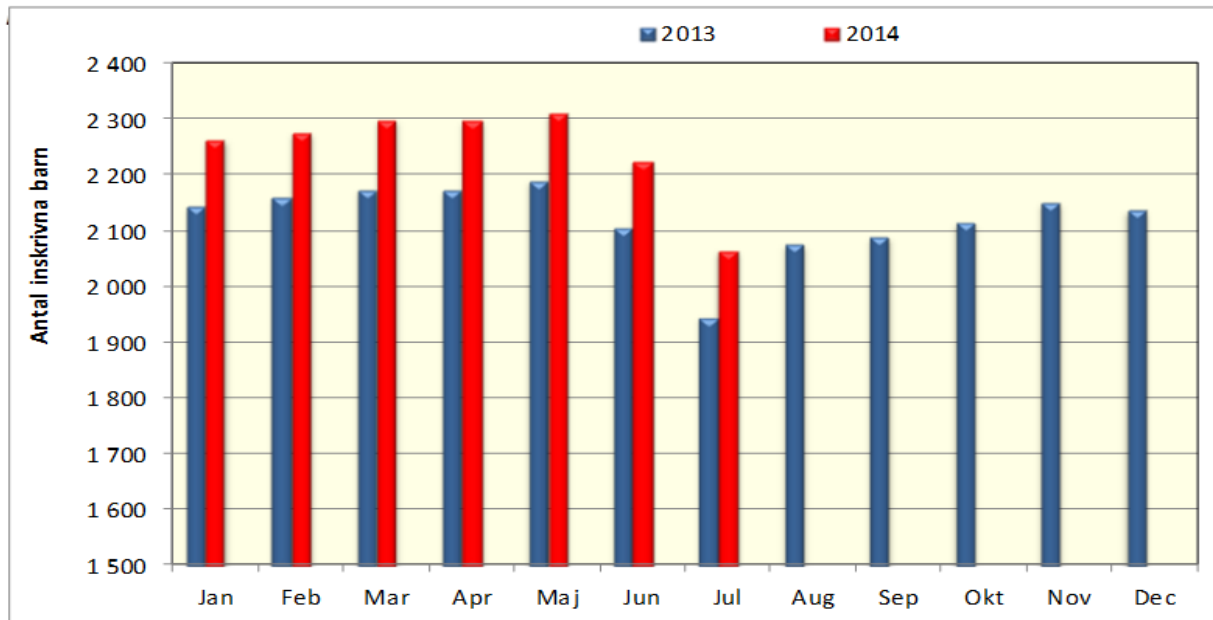
Nämndens ackumulerade procentuella förbrukning av nettobudget

Bel mnkr	Jan	Feb	Mar	Apr	Maj	Jun	Jul	Aug	Sep	Okt	Nov	Dec
År 2014	6,8%	14,3%	23,4%	31,6%	39,4%	48,2%	56,2%					
År 2013	6,2%	14,6%	23,1%	31,0%	39,8%	48,9%	56,9%	68,1%	76,3%	85,4%	94,5%	102,8%

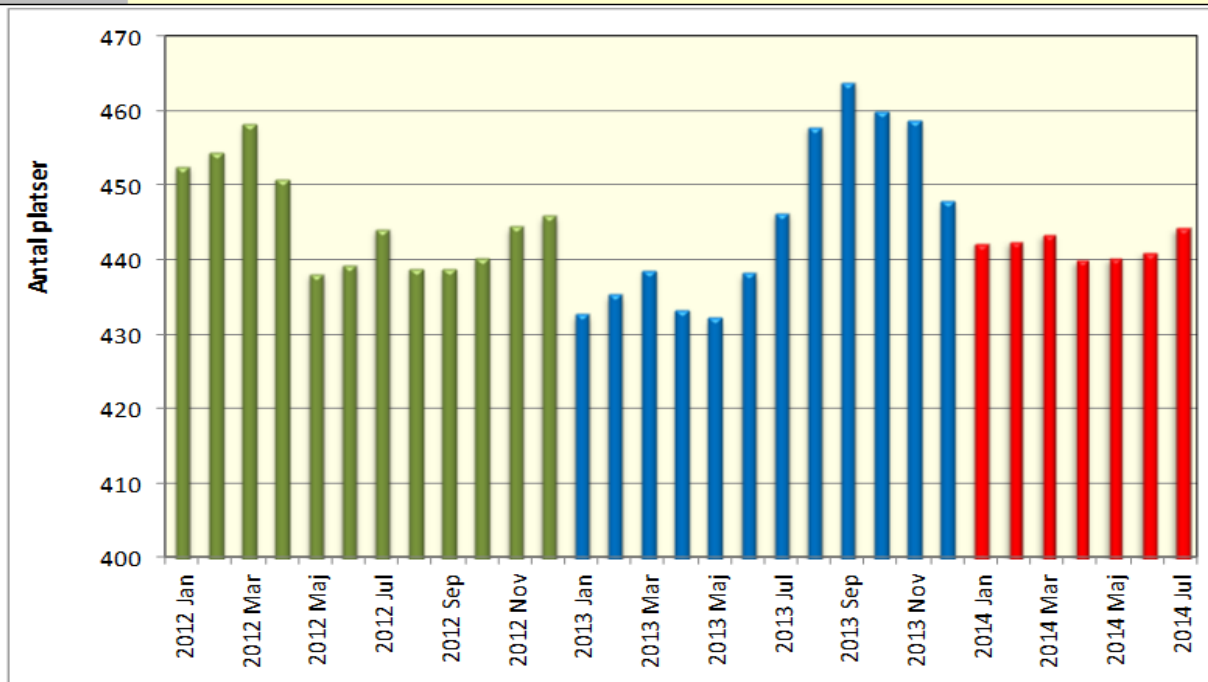


Antal inskrivna barn i förskolan

	Jan	Feb	Mar	Apr	Maj	Jun	Jul	Aug	Sep	Okt	Nov	Dec
2014	2 265	2 278	2 301	2 299	2 312	2 225	2 066					
2013	2 145	2 161	2 176	2 174	2 192	2 108	1 948	2 077	2 091	2 116	2 153	2 138

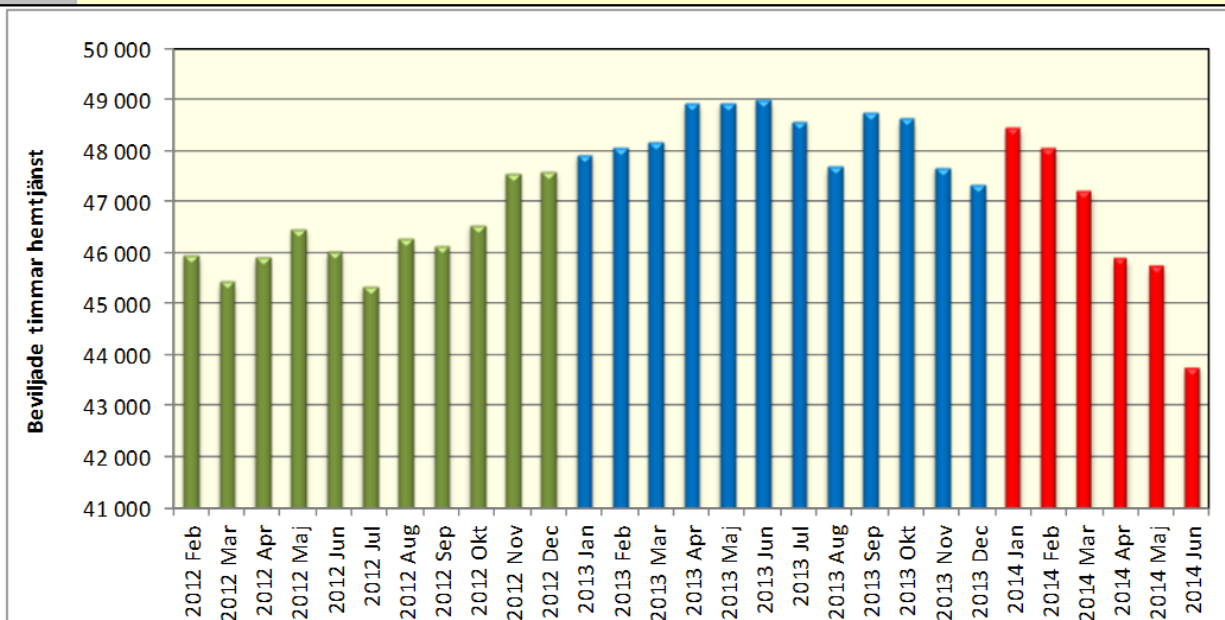

Antal platser i vård- och omsorgsboende

	Jan	Feb	Mar	Apr	Maj	Jun	Jul	Aug	Sep	Okt	Nov	Dec
2014	442	443	444	440	440	441	444					
2013	433	435	437	431	430	436	444	456	462	458	457	446
2012	453	455	458	451	438	440	444	439	439	440	445	446

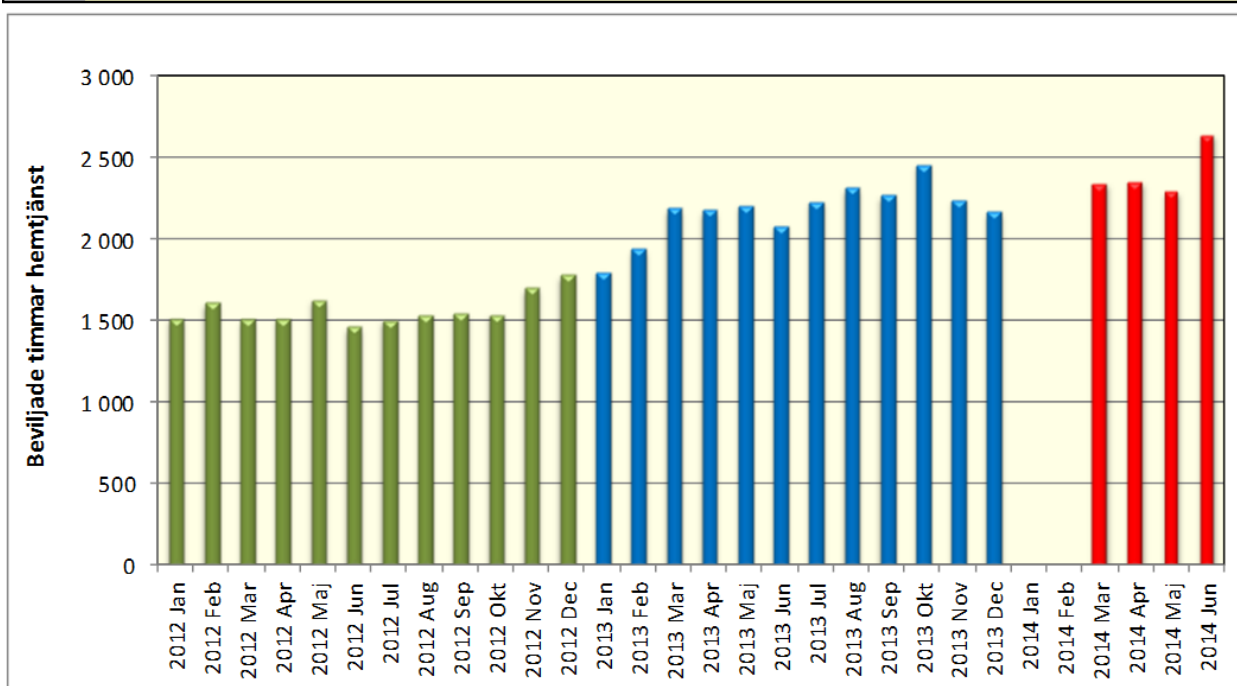


Beviljade timmar hemtjänst inkl servicehus inom äldreomsorgen

	Jan	Feb	Mar	Apr	Maj	Jun	Jul	Aug	Sep	Okt	Nov	Dec
2014	48 482	48 088	47 252	45 928	45 777	43 794						
2013	47 952	48 094	48 201	48 949	48 961	49 026	48 595	47 711	48 756	48 649	47 700	47 352
2012		45 960	45 460	45 927	46 483	46 032	45 374	46 285	46 142	46 572	47 584	47 623


Beviljade timmar hemtjänst inom stöd och service till personer med funktionsnedsättning

	Jan	Feb	Mar	Apr	Maj	Jun	Jul	Aug	Sep	Okt	Nov	Dec
2014	*	*	2 353	2 361	2 302	2 651						
2013	1 806	1 949	2 198	2 186	2 217	2 092	2 238	2 325	2 276	2 463	2 251	2 175
2012	1 522	1 618	1 517	1 523	1 637	1 472	1 509	1 540	1 551	1 544	1 706	1 787



* För januari och februari finns inga tillförlitliga siffror p.g.a. införande av nytt ersättningsystem