



REK + MB

Karolina Norrman  
karolina.norrman@varmdo.se  
08-570 482 20  
Miljöinspektör

Advokat Mia Wiss AB  
Att: Mia Wiss  
Box 22  
595 21 MJÖLBY

## RÖRSTRAND 1:72: Förslag till beslut gällande ansökan om strandskyddsdispens i efterhand för brygga

### Förslag till beslut

Bygg- och miljökontoret föreslår bygg-, miljö- och hälsoskyddsnämnden besluta att

1. inte medge dispens från strandskyddsbestämmelserna för brygga D, enligt bilaga 1-4.
2. förelägga Kjell Folke Herman Procopé, [REDACTED], att vid ett vite om 25 000 kronor ta bort brygga D, enligt bilaga 1-4, senast 3 månader efter att bygg-, miljö- och hälsoskyddsnämndens beslut vunnit laga kraft. Följs inte föreläggandet kan nämnden begära handräckning hos Kronofogdemyndigheten för verkställande av beslutet enligt 26 kap. 17 § miljöbalken.
3. förelägga Kjell Folke Herman Procopé, [REDACTED] att vid ett vite om 25 000 kronor ta bort rampen, enligt bilaga 1-4, senast 3 månader efter att bygg-, miljö- och hälsoskyddsnämndens beslut vunnit laga kraft. Följs inte föreläggandet kan nämnden begära handräckning hos Kronofogdemyndigheten för verkställande av beslutet enligt 26 kap. 17 § miljöbalken.
4. anmäla beslutet till inskrivningsmyndigheten för anteckning i fastighetsregistret enligt bestämmelserna i 26 kap. 15 § miljöbalken.
5. arbete i vatten får inte utföras under tidsperioden 1 april – 31 augusti.
6. om det finns risk för att grumling kan uppstå i samband med arbetena i vatten ska arbetsområdet avgränsas med lämplig flytläns försedd med nedhängande geotextil som sluter tätt an mot botten.
7. rivningsmassor ska omhändertagas enligt gällande regler. Enligt avfallsförordningen (2011:927) ska den som innehar avfall se till att avfallet hanteras på ett hälso- och miljömässigt godtagbart sätt. Eventuella grovavfall, elavfall och farligt avfall som uppstår vid rivning ska lämnas

till återvinningscentralerna (ÅVC). Avfall får inte dumpas eller förbrännas. För mer information se Värmdö kommuns hemsida.

8. ta ut 8 400 kronor för prövning av strandskyddsdispens enligt gällande taxa (kommunfullmäktige 2013-10-02 § 156 punkt 9). Faktura på avgiften skickas separat.
9. avgiften ska betalas även om beslutet överklagas.

### Lagstöd

Besluten är fattade med stöd av: 27 kap. 1 §, 26 kap. 1,3, 9, 14 och 15 §§, 7 kap. 18 b och 26 §§ och 2 kap. 3 § miljöbalken (1998:808) och 9 kap. 5 § förordning (1998:940) om avgifter för prövning och tillsyn enligt miljöbalken samt med hänvisning till 7 kap. 13 och 15 §§ samt 4 kap. miljöbalken.

### Särskild information

Enligt avfallsförordningen (2011:927) ska den som innehar avfall se till att avfallet hanteras på ett hälso- och miljömässigt godtagbart sätt. Eventuella grovavfall, elavfall och farligt avfall som uppstår vid rivning ska lämnas till återvinningscentralerna (ÅVC). Avfall får inte dumpas eller förbrännas. För mer information se Värmdö kommuns hemsida.

### Ärendet avser

Ansökan om strandskyddsdispens i efterhand för brygga (brygga D) med byggnadsarea (BYA) om ca 18 kvm, enligt bilaga 1-4.

Brygga D är uppförd på fastigheten Rörstrand 1:105 och ligger ca 170 meter från den sökandes fastigheten Rörstrand 1:72.

### Historik

Ett anonymt klagomål inkom till bygg- och miljökontoret 2011-07-28 gällande fyra olovligt uppförda bryggor (A-D) inom strandskyddat område på fastigheten Rörstrand 1:105. 2013-08-08 kommunicerades klagomålet med fastighetsägaren till Rörstrand 1:72 som bedömdes vara ägare till brygga D och ramp. 2013-08-30 inkom ett e-postmeddelande (se bilaga 5) från Folke Procopé.

Brygga A och B har beviljats dispens i efterhand. Brygga B är en gemensamhetsbrygga.

### Bygg- och miljökontorets bedömning

Fastigheten är belägen inom strandskyddat område. Det innebär förbud mot att uppföra nya byggnader, anläggningar eller anordningar och att byggnation endast får ske om det finns särskilda skäl till undantag från bestämmelserna i 7 kap. 15 § miljöbalken. Inom strandskyddsområde får heller inte åtgärder vidtas som väsentligt förändrar livsvillkoren för djur- eller växtarter eller byggnader ändras så

att de avhåller allmänheten från att vistas i ett område där den annars skulle ha fått färdas fritt, enligt samma paragraf.

Syftet med strandskyddet är att trygga förutsättningarna för allemansrättslig tillgång till strandområden och att bevara goda livsvillkor för djur- och växtlivet på land och i vatten (7 kap. 13 § miljöbalken).

Kommunen har rätt att bevilja dispens från strandskyddsbestämmelserna enligt 7 kap. 18b § miljöbalken, om åtgärden inte bedöms motverka strandskyddets syften samt uppfyller något av villkoren för särskilt skäl i 7 kap. 18c § miljöbalken. Enligt 7 kap. 26 § miljöbalken får dock dispens från förbud eller föreskrifter i detta kapitel endast ges om det är förenligt med förbudets eller föreskriftens syfte.

Kust och skärgårdsområdet i Stockholms län, d.v.s. nästan hela Värmdö kommun, omfattas av de särskilda hushållningsbestämmelserna i 4 kap miljöbalken. Detta område är med hänsyn till de natur- och kulturvärden som finns i området i sin helhet av riksintresse. Exploateringsföretag och andra ingrepp i miljön får komma till stånd endast om de kan ske på ett sådant sätt som inte påtagligt skadar områdets natur- och kulturvärden. Vidare ska turismens och friluftslivets, främst det rörliga friluftslivets intressen beaktas vid bedömningen av tillåtligheten av exploateringsföretag och andra ingrepp i miljön i området.

Mark- och vattenområden samt fysisk miljö i övrigt som har betydelse från allmän synpunkt på grund av deras natur- eller kulturvärden eller med hänsyn till friluftslivet ska så långt möjligt skyddas mot åtgärder som påtagligt kan skada natur- och kulturmiljön. Vidare ska områden som är av riksintresse för naturvärden, kulturmiljövärden eller friluftslivet skyddas mot ovan nämnda åtgärder enligt 3 kap. 6 § miljöbalken.

Stor restriktivitet bör alltid tillämpas angående strandskyddsdispens, jämför MÖD dom i mål M 5134-11. Då det råder ett högt tryck på stränderna i Värmdö kommun när det gäller anläggandet av bryggor medför den ackumulerade effekten sett över tid betydande effekter, jämför MÖD dom i mål M 5649-10. Vidare anser kontoret likt Länsstyrelsen och Mark- och miljödomstolen att särskild restriktivitet ska iakttas vid dispensprövning inom Värmdö kommun då skärgården är utpekad som riksintresse enligt 4 kap. i miljöbalken.

Enligt propositionen (2008/09:119 s. 53) är strandskyddet ett allmänt intresse som är så starkt att utgångspunkten är att strandskyddet i normalfallet har företräde framför andra allmänna eller enskilda intressen och möjligheten att beslut om undantag från strandskyddet ska därmed tillämpas med stor restriktivitet.

Det allmänna intresset i området är mycket starkt. Stor restriktion bör alltid tillämpas angående strandskyddsdispens. Enligt förarbetena (prop. 1997/98:45 del 1 s. 321 f och del 2 s. 88 f) till miljöbalken bör normalt aldrig dispens ges om ett område är av särskild betydelse för naturvärden. Inom områden som är särskilt skyddsvärda, såsom riksintressen för naturvård och friluftsliv, ska man vara ännu mer återhållsam med att medge dispens från förbudet.

Vid en bedömning av om det i fråga om en sådan anläggning som en brygga finns särskilda skäl för att ge strandskyddsdispens räcker det inte att konstatera att en

brygga måste ligga vid vattnet. Det måste också göras en prövning av om behovet av en brygga kan tillgodoses på något annat sätt än genom anläggandet av en egen brygga. Skälen för att få anlägga och ha en brygga måste därför bedömas mot strandskyddets syften och för att dispens ska kunna beviljas måste det finnas så starka skäl för bryggan att de allmänna intressen som strandskyddet syftar att tillgodose får stå tillbaka för det enskilda intresset av att ha en egen brygga (MÖD 6370-12).

I nuläget har totalt 15 fastigheter servitut att uppföra bryggor på rubricerad fastighet. Kontoret bedömer att det finns stora risker för spridningseffekter om dispens för enskilda bryggor beviljas. I första hand borde gemensamma lösningar sökas främst för att undvika fragmentering av strandlinjen. Idag finns en gemensamhetsbrygga i aktuell vik (brygga B) för vilken kontoret har beviljat dispens från strandskyddet i efterhand. Möjlighet för tillbyggnad av gemensamhetsbrygga bedöms finnas enligt kontoret.

Bygg- och miljökontoret bedömer - trots att det föreligger särskilda skäl enligt miljöbalken att bevilja dispens i efterhand för bryggan D - efter intresseavvägningen att det inte går att medge dispens. Generellt sett beviljas dispens från strandskyddet för en brygga för att fastighetsägare ska kunna ta sig till sin fastighet, om åtgärden inte strider mot strandskyddets syften. Då rubricerad fastighet är belägen på en ö bedöms generellt sett behovet av en brygga vara större då det inte likt fastlandet går att nå den enskilda fastigheten landvägen. Aktuellt fastighet ligger dock ca 160 meter från ångbåtsbryggan Kalkberget, dit Waxholmsbolagets färjor trafikerar.

Vidare bedöms den aktuella bryggan och rampen som anläggningar avhålla allmänheten från att beträda den fullt allemansrättsligt tillgängliga fastigheten Rörstrand 1:105 då den aktuella bryggan till konstruktion är väldigt likt ett soldäck samt att bryggan och rampen bedöms ge ett privatiserat intryck. Därmed bedöms åtgärderna strida mot strandskyddets syfte, inte minst med hänsyn till området höga skyddsvärden.

Högsta domstolen har konstaterat att ju starkare det allmänna intresset är, desto tyngre måste sökandens skäl vara för att de inte ska anses föreligga hinder mot den sökta åtgärden (se NJA 2008 s.55). Det allmänna intresset av en sammanhållen strandlinje utan avhållande anläggningar bedöms väga tyngre än det enskildas intresset.

Eventuell grumling som uppstår under arbetet kan störa fisklek och växande vattenvegetation. Enligt angivet villkor får därför inte arbeten i vatten ske mellan 1 april och 31 augusti.

Enligt 26 kap. 9 § miljöbalken har tillsynsmyndigheter rätt att förelägga fastighetsägare och verksamhetsutövare om rättelse. Föreläggandet får enligt 14 § samma lag och kapitel förenas med vite.

Kontoret finner därför att fastighetsägaren Kjell Folke Herman Procopé, 490208-8592, med stöd av 26 kap. 9 och 14 §§ miljöbalken ska föreläggas att vid vite ta bort brygga D och ramp enligt beslutspunkt 2 och 3 senast 3 månader efter det att beslutet vunnit laga kraft.



Tillsynsmyndighet ska anmäla misstanke om överträdelser av regler i miljöbalken eller i föreskrifter som meddelats med stöd av miljöbalken till polis- eller åklagarmyndigheten om det finns misstanke om brott enligt 26 kap. 2 § miljöbalken. Anmälan till åklagare har gjorts. Bygg-, miljö- och hälsoskydds nämnden har ingen uppfattning om sökanden/markägaren i aktuellt ärende har något ansvar för åtgärden enligt 29 kap. 8 § miljöbalken utan detta ankommer på andra myndigheter att utreda och avgöra. Nämnden har endast skyldighet att anmäla åtgärden vid misstanke om brott mot reglerna i miljöbalken.

## Kommunicering

Förslag till beslut har kommunicerats med sökande. Fastighetsägarna har inkommit med ett yttrande 2014-07-15, se bilaga 7.

De synpunkter som sökande har anfört föranleder ingen ny bedömning från kontorets sida.

## Underlag för bedömning

Ansökan har inkommit 2014-03-21.

Fastighetens Rörstrand 1:105 tomtareal är 171 628 kvm landareal och 1 195 kvm vattenareal.

Fastigheten Rörstrand 1:105 är i aktuell del bebyggd med bryggor.

Fastigheten Rörstrand 1:105 är belägen inom byggnadsplan 218. För fastigheten gäller 100 meter strandskydd i vattenområde samt på allmän plats/park.

Fastigheten Rörstrand 1:105 är belägen inom område med riksintresse för naturvård och friluftsliv enligt 3 kap. 6 § miljöbalken.

Det aktuella vattenområdet har höga naturvärden enligt 3 kap. 6 § miljöbalken.

Enligt EUNIS utgör botten av skyddad glaciallera.

Syn på fastigheten har företagits 2012-04-17, 2013-07-02 och 2014-05-21.

Till ansökan har en skrivelse bifogats, se bilaga 6.

## Övriga upplysningar

Tillsynsmyndighet ska anmäla misstanke om överträdelser av regler i miljöbalken eller i föreskrifter som meddelats med stöd av miljöbalken till polis- eller åklagarmyndigheten om det finns misstanke om brott enligt 26 kap. 2 § miljöbalken.

Beslut som fattas av bygg-, miljö- och hälsoskydds nämnden kan överklagas till Länsstyrelsen i Stockholms län.

## Hur man överklagar

Detta beslut kan överklagas till Länsstyrelsen i Stockholms län, se bilaga.

### BYGG- OCH MILJÖKONTORET

Karolina Norrman  
Miljöinspektör

#### Bilagor:

Bilaga 1 - Situationsplan

Bilaga 2 - Flygfoto inkommet från sökande

Bilaga 3 - Ritning brygga D

Bilaga 4 - Bygg- och miljökontorets fotografier

Bilaga 5 - E-post inkomen 2013-08-30

Bilaga 6 - Skrivelse inkomen 2014-03-21

Bilaga 7 - Yttrande daterat 2014-07-15

Hur man överklagar

#### Sändlista:

Lantmäteriet i Norrtälje/Div. Inskrivning

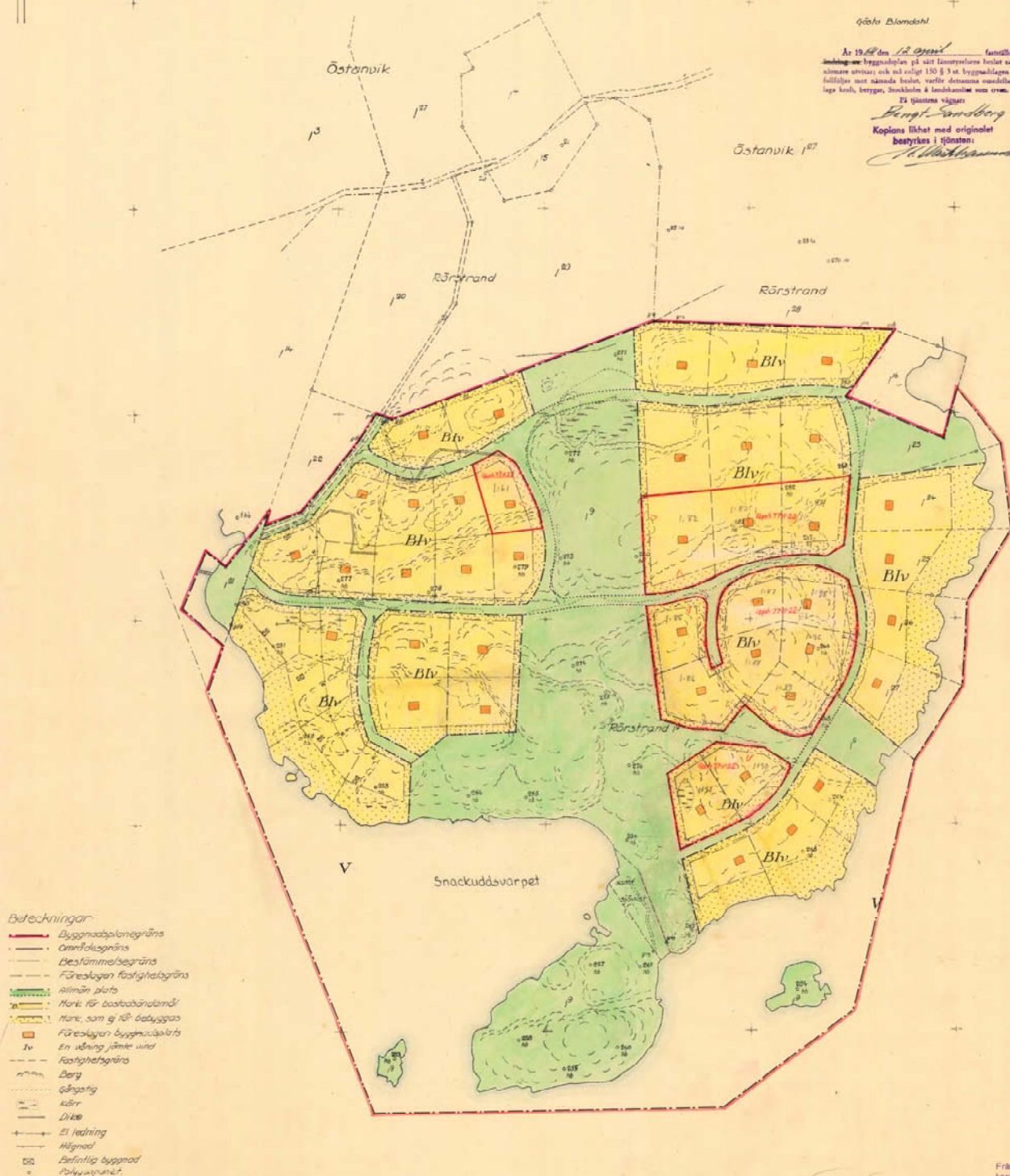
Leif Graaf  
Granbacken 6  
133 35 SALTSJÖBADEN

Kopia av  
 Förslag  
 till byggnadsplan  
 & fastigheterna  
**Rörstrand 1<sup>o</sup>, 1<sup>2</sup>, 1<sup>23</sup>-1<sup>27</sup>**  
 i Nämndö socken, Djurö kommun  
 av Stockholms län  
 Upprättat af Värmdö distriktslantmätarekontor  
 år 1952

Gösta Blomdahl

År 1952 den 12 Mars fastställes denna byggnadsplan på ett fasthetslöst bostadsområde som utgör och som enligt 150 § 3 ut byggnadsplan sedan inte följande mot nämnda beslut, varför denna omständighet varit laga best, bryter, Stockholms & landshövding som ovan.

*Jens J. Sandberg*  
 Kopians likhet med originalet  
 bekräftar i tjänsten  
*A. Blomdahl*



- Beteckningar**
- Byggnadsplanegräns
  - Omfångsgräns
  - Bestämmelsegräns
  - Föreklagen fasthetsgräns
  - Allmän plats
  - Mark för bostadsändamål
  - Mark som ej är bebodda
  - Föreklagen byggnadsplats
  - En våning jämte vind
  - Fasthetsgräns
  - Berg
  - Gångstig
  - Källr
  - Dike
  - El ledning
  - Högnad
  - Befintlig byggnad
  - Park utrymme

Skala 1:2000

Från konceptkartan rätt kopierad, belygd, 1952  
*Jens J. Sandberg*  
 Distriktslantmätare



**Akt nr:**

**01-NÄM-173**

\*AU\$01-N\$EM-173\*

Nämndö 173

Smock. 8 skrifva sidor  
1 korta plauk.

Inkom till lantmäterikontoret  
i Stockholms län

den 9 JULI 1954

2 JD 6:201/52

III D 58:52.

R e s o l u t i o n .

Länsstyrelsen prövar, med stöd av 107 § byggnadslagen, skäligt fastställa förslag till av byggnadsplan för fastigheterna Rörstrand 1<sup>9</sup>, 1<sup>21</sup> och 1<sup>23</sup> - 1<sup>27</sup> i Nämndö socken, Djurö kommun, sådant förslaget åskådliggjorts å en av distriktslantmätaren Gösta Blomdahl år 1952 upprättad karta med därtill hörande beskrivning och byggnadsplanebestämmelser av den lydelse härvid fogade bilagor (bil. A och B) utvisa.

Vidare prövar länsstyrelsen, med stöd av 113 § ovannämnda lag, skäligt förordna, att ägaren av fastigheterna Rörstrand 1<sup>9</sup>, 1<sup>21</sup> och 1<sup>23</sup> - 1<sup>27</sup> skall utan ersättning upplåta all den inom samma fastigheter belägna, obebyggda mark, som å byggnadsplanen upptagits som väg eller annan allmän plats.

I avgift till statsverket för av länsarkitekten i länet i ärendet verkställd granskning skall sökanden Folke Bengtsson, Sand, Nämndö, erlägga nittionio kronor.

Klagan över beslutet om fastställelse av förslaget till byggnadsplan må icke föras.

Klagan över beslutet i övrigt må föras hos Konungen genom besvär, vilka, av den klagande själv eller lagligen befullmäktigat ombud underskrivna, skola hava inkommit till Kungl. kommunikationsdepartementet inom trettio dagar efter erhållen del härav, dock att menighet, som klagar, äger till-

godonjuta femton dagar längre besvärstid. Besvären kunna insändas med posten i betalt brev.

Stockholm å landskansliet den 12 april 1954.

På länsstyrelsens vägnar:

Olof Åkesson

Gösta Falk

---

Bestyrkes på tjänstens vägnar:

*H. Olsson*

B E S K R I V N I N G

över förslag till byggnadsplan för fastigheterna Rörstrand 1<sup>9</sup>, 1<sup>21</sup> och 1<sup>23</sup> - 27 i Nämndö socken och Djurö kommun av Stockholms län.

Förestående fastigheter utgöra s.k. Snackudden å sydöstra stranden av Nämndö nära allmänna vägen till Nämndö kyrka, vartill avståndet är cirka 2 km.

Byggnadsplaneområdet består nästan helt av skogsmark, barrblandskog i bergbunden morän med i stor utsträckning berg i dagen i starkt kuperade partier. Byggnadsplanekartan har upprättats såsom s.k. enklare grundkarta med utsatta höjdsiffror å terrängens höjdpartier.

Fastigheten Rörstrand 1<sup>9</sup> är taxerad såsom annan fastighet samt bebyggd med 6 mindre sportstugor, vilka uthyras till sommargäster. Fastigheten saknar betydelse utom för fritidsvistelse. Rörstrand 1<sup>21</sup> är avstyckad för vägändamål och Rörstrand 1<sup>23</sup> - 1<sup>27</sup> utgöra så kallade sportstugetomter, vilka äro osålda och obebyggda. Enär den redan skedda fastighetsbildningen icke väl ansluter sig till terrängen har ansetts lämpligt intaga dessa fastigheter i byggnadsplanen.

Byggnadsplaneområdet är beläget inom trakt, för vilken länsstyrelsen den 13 april 1946 fastställt utomplansbestämmelser och byggnadsordning.

Stranden vid Snackuddsvarpet har jämte udden helt undantagits för allmänt ändamål och lämpar sig väl som bad- och hamnplats. Lämplig badplats har undantagits även å Rörstrand 1<sup>27</sup>.

Området har vägförbindelse å egen mark med landsvägen till kommuncentrum.

På grund av sin belägenhet och markbeskaffenhet synes området synnerligen väl lämpat för exploatering för sportstugebebyggelse.

Enär planområdet avses för endast sagda ändamål har icke ansetts nödigt verkställa särskild avloppsutredning så mycket mer



som tomtplatserna avses göras förhållandevis stora (→ 3500 kvm).

Vattenbehovet skall tillgodoses genom öppna brunnar, varav ett fåtal redan äro anlagda.

Stockholm i Värmdö distriktslantmätarekontor den 29 oktober 1952.

Gösta Blomdahl

---

Bestyrkes på tjänstens vägnar:

*A. Warkhamma*

Förslag till byggnadsplanebestämmelser för fastigheterna Rörstrand 1<sup>9</sup>, 1<sup>21</sup> och 1<sup>23-27</sup> i Nämndö socken och Djurö kommun av Stockholms län.

---

1 §.

mom. 1. Med B I v betecknat område får användas endast för bostadsändamål och får bebyggas endast med fristående byggnad i en våning, varvid även vind må inredas, samt de uthus och därmed jämförliga byggnader, som erfordras för de å tomtplatsen boendes behov.

mom. 2. Med V betecknat område skall utgöra vattenområde, som icke får utfyllas eller överbyggas i annan mån än som erfordras för uppförande av bryggor, båthus el. dyl..

mom. 3. Med prickning betecknat område får icke bebyggas.

2 §.

Tomtplats må ej givas mindre areal än 3000 kvm.

3 §.

Å varje tomtplats får endast en huvudbyggnad uppföras.

4 §.

mom. 1. Huvudbyggnad får ej förläggas närmare gräns mot granntomt än 6 meter.

mom. 2. Uthus får ej förläggas närmare gräns mot granntomt än 4,5 meter..

mom. 3. Avståndet mellan skilda byggnader å samma tomtplats må ej göras mindre än 9 meter..

Stockholm i Värmdö distriktslantmätarekontor den 29 oktober 1952.

Gösta Blomdahl

Bestyrkes på tjänstens vägnar:

*A. Blomdahl*

LÄNSSTYRELSEN  
Stockholms län

Kopia  
RESLUT

Beteckning  
11.08.2-1425-77

Planeringsavdelningen  
Handläggare  
Bitr länsarkitekt  
Erik Wretlind  
tel. 785 5165

1977-11-22  
Ert datum

LÄNSSTYRELSEN STOCKHOLMS LÄN	
La. 11.08.2-1425-77	
77 11. 22	
0822-1425-77	77

Fastställelse av upphävande av byggnadsplan  
(2 bilagor)

*Nämdö-sn*

*Akt 173*

Länsstyrelsen fastställer med stöd av 108 § byggnadslagen ett av kommunfullmäktige i Värmdö kommun den 22 juni 1977 antaget förslag till upphävande av del av den av länsstyrelsen den 12 april 1954 fastställda byggnadsplanen för fastigheten Rörstrand 1:98 m fl (tidigare Rörstrand 1:9, 1:21, 1:23 - 1:27) i Nämdö socken, sådant förslaget åskådliggjorts på en av lantmätare Hans Mattson i december 1976 upprättad kartskiss. Beslutet avser fastigheterna Rörstrand 1:61, 1:82 - 1:91, 1:95 och 1:96 och har på nämnda kartskiss angivits med blå begränsningslinjer.

./.. Till förslaget hör beskrivning och kartskiss (bilagorna 1 och 2).

Klagan över detta beslut får inte föras.

I den slutliga handläggningen av detta ärende har deltagit länsarkitekt Daniel Nordström, beslutande, länsassessor Gunnar Schantz, byrådirektör Leif Wretblad, förste byråingenjör Ramón Sánchez-Lövy, antikvarie Carl-Henrik Ankarberg och bitr länsarkitekt Erik Wretlind, föredragande.

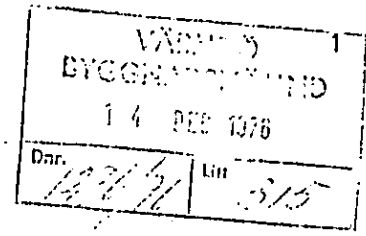
Daniel Nordström

Erik Wretlind

LT/

Bestyrkes: *ÅB Hedqvist*

Anläggning av kommunalfullmäktige  
den 14/12/76



Anläggning av kommunalfullmäktige  
den 21/6 1977 § 187  
Torbj. Berg

BESKRIVNING tillhörande  
Förslag till upphävande av  
del av byggnadsplan för  
RÖRSTRAND 1:98 M.FL.  
Nämdö s:n, Värmdö kommun,  
Stockholms län.

Området är beläget 500 m söder om Östanviks gård på Nämdö.

För området gäller byggnadsplan fastställd 12 april 1954. Fastighets-  
bildning har genomförts efter planens intentioner år 1964.

Enligt överenskommelse mellan byggnadsnämndens ordförande Linus Lind-  
vall och Folke Bengtsson, Nämdö skall byggnadsnämnden ombesörja att  
omarbete byggnadsplan 1:98 m.fl. så att följande tomter lägges som  
grönområde i planen: Rörstrand 1:61, 1:82 - 1:91, 1:95 - 1:96.

Ändringen av planen torde lämpligen ske genom upphävande av byggnads-  
planen för de fastigheter som skall överföras till grönområde. Ingen  
av fastigheterna är bebyggd.

Genom upphävandet friläggs ett höjdparti invid 1:96 med utsikt över havet  
öster om Nämdö, vilket torde gagna övriga planområdet.

Upphävandet av byggnadsplanen synes lämpligen ske längs gränser för  
ovan nämnda fastigheter (Rörstrand 1:61, 1:82 - 91, 1:95 - 96). Områ-  
det av "Mark som ej får bebyggas" torde inte behöva utökas på angrän-  
sande fastigheter Rörstrand 1:60, 1:65 - 66 och 1:79 - 81.

Planändringen har utformats i samråd med Folke Bengtsson, byggnads-  
nämnden i Värmdö kommun och Stockholms länsstyrelse.

././ Fastighetsägarförteckning har upprättats och bifogas.

Stockholm i december 1976.  
Fastighetsbildningsmyndigheten  
Stockholms östra lantmäteridistrikt

Hans Mattsson  
Hans Mattsson  
Lantmätare

INKOM 110222-

10. AUG. 77 1425 77

LÄNSSTYRELSEN  
STOCKHOLMS LÄN



Avstyckning från fastigheterna

RÖRSTRAND 1<sup>9</sup>, 1<sup>23</sup> m.fl.

för sammanläggning

av

Gösta Blomdahl  
Gösta Blomdahl  
distriktslantmätare

Socken

Nändö

Kommun Djurö

Län Stockholms

Skala 1:2000



Beskrivning

Beteckning på kartan  
ägslag m m

Areal hektar

R N:r

Från Rörstrand 1<sup>9</sup> avstyckade områden:

K	avr.jord	0,3765	
Summa		0,3765	1 <sup>65</sup>

Ägodelningsdomaren i Södra Roslags domsaga.

Nr AD 243-246/64. År 1964 den 12 nov. fastställde ägodelningsdomaren denna avstyckningsförrättning och förordnade om sammanläggning enligt denna karta.

På ämbetets vägnar:  
Leif Possenius

Med styckningslotterna följer rätt till allmänna platser enligt byggnadsplan och byggnadsplanebestämmelser, rätt till utfart till allmän väg samt för strandlotter av Rörstrand 1<sup>9</sup> vatten och grund jämlikt bestämmelserna i 12 kap. 4 § Jordabalken samt fisket inom samma områden i den omfattning sådant tillkommer styckningsfastigheten.

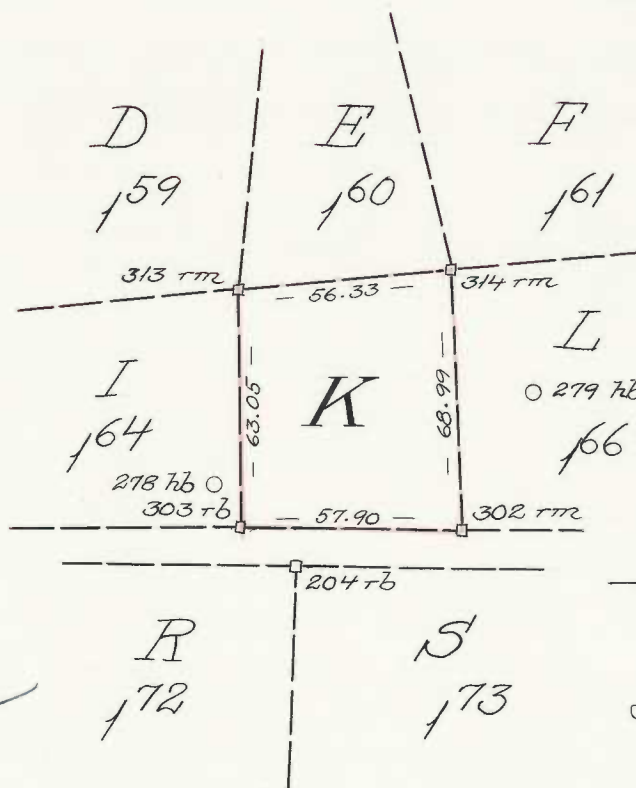
Registerbeteckning för

Stamfastigheten: Rörstrand 1<sup>9</sup>

Avstyckningslotten litt. K = Rörstrand 1<sup>65</sup>



x = 1200



Rätt utdraget intygar:

*Ray Danielson*  
0091-16

x = 1000

0091-1800

Signum

Arkivnr m m

Mätning

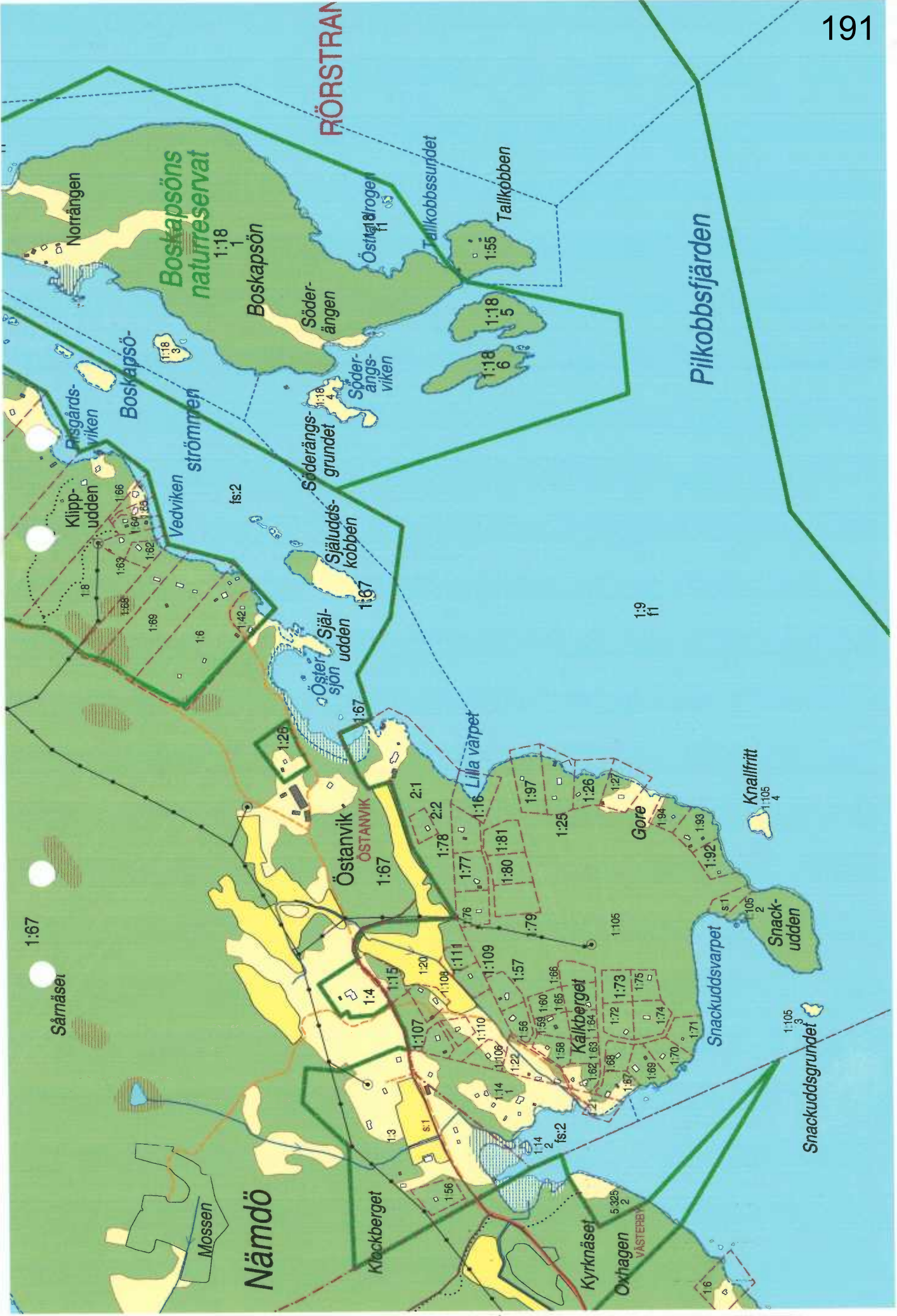
Koordber

Arealber

Kartering

Ritning





Skala 1:10000

Autoka-Vy 4.02 Licensierad till Lantmäteriet

LANTMÄTERIET



System SWEREF 99 TM Aktualitet: 2008-07-22

Kartredovisningen har inte rättsverkan, jmf mot beslut i lantmäterihandlingar.

N = 6566688

E = 712030

## Övriga bestämmelser

- § 12 Köparen äger rätt att för den köpta fastighetens räkning på säljaren tillhöriga fastigheten Rörstrand 1:105 enligt bif. karta mellan punkterna 254 och 255 anlägga och bibehålla en brygga jämte bojförankring för mindre båt i samråd med säljaren.
- § 13 Säljaren har för köparen upplyst att byggnadslov beviljats.

Detta kontrakt är upprättat i tre likalydande exemplar, varav säljare och köpare tagit var sitt och det tredje exemplaret utgör fastighetsmäklarens arkivexemplar.

## Underskrifter

Saltsjöbaden 1983-05-26  
(Ort och datum)

Barbro Bonström  
Lennart Bonström  
Sven-Erik Bonström  
(Säljare)

Saltsjöbaden 1983-05-26  
(Ort och datum)

Folke Bonström  
(Köpare)

Godkännes: .....

Handpenningen kronor: .....  
(bokstäver)

..... kvitteras:  
(siffror)

.....  
(Ort och datum)

.....  
(Säljare)

Ovanstående säljares — äkta makars — namnteckningar bevittnas:

Ovanstående köpares namnteckning bevittnas:

## Bevittning

Torbjörn  
(Namn)

Box 307, 133 00 Saltsjöbaden  
(Adress)

.....  
(Namn)

Box 307, 133 00 Saltsjöbaden  
(Adress)

Torbjörn  
(Namn)

Box 307, 133 00 Saltsjöbaden  
(Adress)

.....  
(Namn)

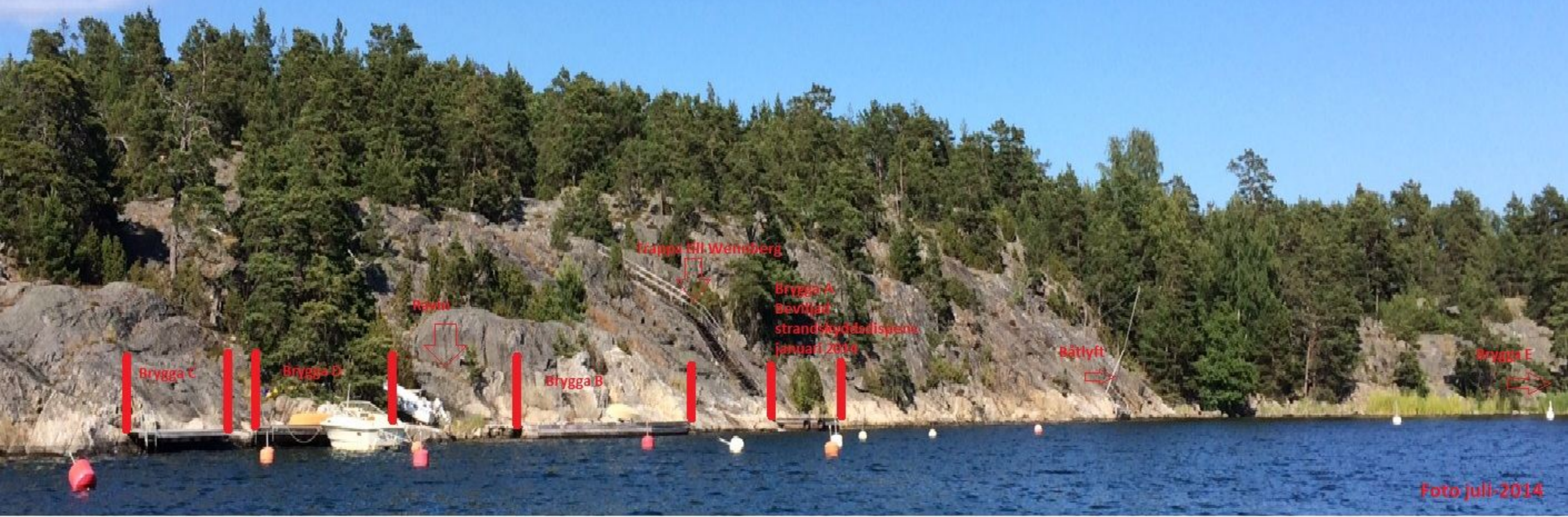
Box 307, 133 00 Saltsjöbaden  
(Adress)



# Översiktskarta Snackuddsvarpet: Brygga "C" tillhörande Rörstrand 1:65







Värmdö kommun  
Bygg- och miljökontoret

134 80 GUSTAVSBERG

Sänds enbart med e-post

### **Yttrande över förslag till beslut**

#### **Dnr (MIL.2011.2686) STR.2014.1099; Rörstrand 1:105**

Med anledning av bygg- och miljökontorets skrivelse 2014-06-04 i ärende MIL.2014.1099 får jag, som ombud för Folke Procopé, med hänvisning till vad som tidigare har anförts, inkomma med följande yttrande över förslag till beslut.

#### **Inställning till förslagets punkt 1**

1. Folke Procopé bestrider föreläggandet att vid vite ta bort brygga D från fastigheten Rörstrand 1:105 och yrkar istället att han beviljas strandskyddsdispens i efterhand i enlighet med sin ansökan.

#### **Inställning till förslagets punkt 2**

2. Folke Procopé medger att ta bort rampen.

### **Utveckling av inställningen**

#### *Bakgrund*

För fastigheten Rörstrand 1:72 m fl gäller byggnadsplan 218, som ursprungligen antogs 1952. Av bilaga B, § 1 mom 2, framgår för Snackuddsvarpet att området ska utgöra ”vattenområde som inte får utfyllas eller överbyggas i annan mån än som erfordras för uppförande av bryggor, båthus el dyl.” På byggnadsplanekartan finns utmärkt med två kryss det område som är avsett för bryggor och där aktuell brygga D nu är anlagd. Byggnadsplan och karta bifogas, [bilaga 1](#).

Av gällande byggnadsplan framgår således att avsikten sedan lång tid tillbaka har varit att brygga skulle kunna anläggas på den aktuella platsen för att tjäna fastigheten, oaktat de generella särskilda värden som gäller för kustområdena. Att brygga skulle byggas i området var också avsikten i samband med styckningen av Rörstrand 1:9, enligt vad ägarna till stamfastigheten har berättat för ägaren till Rörstrand 1:72 och som har bekräftats genom det servitut för brygga som är inskrivet hos Lantmäteriet.

Fastigheten Rörstrand 1:72 avstyckades 1964 från stamfastigheten, dåvarande Rörstrand 1:9. Ur avstyckningsprotokollet framgår bl a att ”Med styckningslotterna följer rätt till allmänna platser enligt byggnadsplan och byggnadsplanebestämmelser, ---” Utdrag ur avstyckningsprotokollet för Rörstrand 1:65 bifogas, bilaga 2. Fastighetsbeteckningen för den allmänna platsmarken är numera Rörstrand 1:105. Denna allmänna mark omger de avstyckade fastigheterna och utgör strandlinjen vid Snackuddsvarpet där brygga D är anlagd. Lantmäteriets översiktskarta, bilaga 3, visar förhållandet mellan Rörstrand 1:105 och övriga fastigheter.

Folke Procopé förvärvade fastigheten Rörstrand 1:72 1983 och byggde därefter en fritidsbostad på fastigheten och bryggan vid vattnet på Rörstrand 1:105. Rätten till att nyttja platsen är fastslagen i avstyckningsprotokollet och rätten till att anlägga och bibehålla brygga är fastslagen i avtalsservitut mellan ägarna till Rörstrand 1:105 och Rörstrand 1:72, bilaga 4. Folke Procopé var i samband med uppförandet av bryggan i kontakt med Värmdö kommun och fick beskedet att bygglov inte behövdes för bryggan. Att strandskyddsdispens krävdes blev han inte upplyst om och kände inte heller till.

#### *Särskilda skäl för dispens*

Folke Procopé gör gällande att det föreligger särskilda skäl för strandskyddsdispens för brygga D.

Bygg- och miljökontoret har i beslut 2014-01-22, STR 2013.3855, beviljat strandskyddsdispens i efterhand för brygga A. I det beslutet anfördes att den bryggan, som är en stenkistebrygga, inte bedömdes motverka syftet med strandskyddet då varken förhållandena för växt- eller djurliv samt allmänhetens tillgång till strandområdet väsentligen förändrades. Vidare ansågs det

föreligga särskilda skäl då fastigheten ligger på en ö och det finns ett behov att ta sig till och från fastigheten med båt.

Precis samma skäl gör sig gällande för brygga D. För att kunna bo och verka på fastigheten är det nödvändigt att ha tillgång till egen båt och egen brygga att angöra med båten.

Bygg- och miljökontoret anger i sitt förslag till beslut att fastigheten ligger ca 170 meter från ångbåtsbryggan Kalkberget. Detta är inte korrekt, utan det rör sig snarare om ca 400 meter. Oaktat detta innebär det inte att fastigheten kan nyttjas fullt ut utan tillgång till egen brygga. Under högtrafik på sommaren angörs bryggan av Waxholmsbolaget två gånger per dag, en gång på morgonen och en gång på seneftermiddagen. Om man, vid sin vistelse på fastigheten, behöver handla mat eller uträtta något ärende, innebär det således att man måste vara borta hela dagen, alternativt promenera ca 6 km, enkel väg, till affären, om man inte kan använda egen båt.

Det är inte heller möjligt att ta sig ut i skärgården eller göra någon utflykt om man är hänvisad till Waxholmsbolagets båtlinjer. Samma problem uppstår om man vill ta emot besök från eller besöka öar som inte trafikeras av Waxholmsbolaget. Utan tillgång till egen båt och båtplats blir detta inte möjligt.

Under vintertrafik, som är mellan december och april, angörs bryggan inte över huvudtaget, vilket innebär att det vintertid inte går att ta sig till fastigheten, med mindre att man promenerar ca 4 km från närmaste då trafikerade brygga.

Sammantaget innebär detta att det, utan möjlighet till egen brygga och angöring, inte är möjligt att ta sig till och från fastigheten på ett sätt som gör att man kan nyttja fastigheten fullt ut.

Den aktuella bryggan D har inte någon privatiserande effekt och är inte försedd med några markeringar, räcken eller liknande som skulle verka avhållande på allmänheten. Det finns ingen likhet med det som normalt skulle kallas ett soldäck och det påståendet från bygg- och miljökontoret tillbakavisas.



Bygg- och miljökontoret anför att det finns två lovligt uppförda bryggor på Rörstrand 1:105. Brygga E ligger på andra sidan viken och har inte någon praktisk betydelse för möjligheterna att ta sig till och från Rörstrand 1:72 och nyttjas privat av stamfastighetens ägare. Brygga A är inte stor nog för att flera båtar ska kunna förtöja vid den. Av bifogad översiktskarta från Googlemaps, bilaga 5, samt ett nytaget fotografi av viken där bryggorna befinner sig, bilaga 6, framgår att brygga A, som ägs av Martin Wennerberg, ligger precis nedanför den fastighet den tjänar samt att ägaren har byggt en trappa som leder upp till fastigheten. Brygga A nyttjas privat av Martin Wennerberg. Det finns ingen möjlighet för ägaren till Rörstrand 1:72 att använda brygga A för angöring med egen båt. Det finns inte heller något avtalsservitut som ger ägaren till Rörstrand 1:72 rätt att nyttja vare sig brygga A eller brygga E. Förekomsten av brygga A och E har således inte någon påverkan på behovet av en brygga för att kunna bo och verka på fastigheten Rörstrand 1:72.

Brygga A får dessutom anses ha en större avhållande och privatiserande effekt än vad brygga D har. Trots detta har bygg- och miljökontoret beslutat att bevilja brygga A strandskyddsdispens i efterhand (beslut 2014-01-22, STR 2013.3855, se ovan).

Bygg- och miljökontoret anför att ”ytterligare en gemensamhetsbrygga (brygga B) (---) troligen kommer att beviljas” (sid 4). Huruvida någon sådan ansökan föreligger eller inte, är inte känt för Folke Procopé, men det kan svårligen ses att ett sådant eventuellt framtida tillstånd har någon praktisk betydelse för möjligheterna att ta sig till och från fastigheten Rörstrand 1:72 idag och ska ha någon påverkan på beslutet om strandskyddsdispens för brygga D.

Brygga B är idag fullt utnyttjad av andra fastighetsägare boende runt Kalkberget, som hyr platser av ägarna till Rörstrand 1:105. Utan en utbyggnad av brygga B finns inte praktisk möjlighet för ägaren till brygga D att nyttja den. Han har inte heller någon sådan rätt fastslagen i servitut eller liknande, vilket han har för brygga D. En utbyggnad av brygga B borde dessutom innebära en negativ påverkan på djur- och växtliv, medan ett bevarande av brygga D inte på något sätt påverkar djur- och växtlivet på platsen. Det är också oklart om det på grund av djupförhållandena intill berget där brygga B är belägen är möjligt att bygga ut bryggan för ytterligare båtplatser.

En ytterligare invändning mot brygga B är att den är mer svåråtkomlig för boende på Rörstrand 1:72 än brygga D. Vägen dit är definitivt inte lämplig för barn eller personer som har svårt att röra sig, då den ligger på andra sidan en ravin jämfört med var brygga D är belägen..

Området är sedan lång tid tillbaka i anspråktaget. Det framgår vid besök på platsen eller när man tittar på fotografier, se bl a bilaga 6, att aktuell brygga ligger i ett område med stenig terräng. Bryggan ligger vid en brant klippa. Det är inte ett område där allmänheten promenerar och det är inte heller lämpligt att lägga till med båt utan att en brygga finns.

Bryggan i sig är byggd där klippan är som brantast. Den är anpassad till naturen och är byggd längs med berget. Den sticker inte ut i vattnet, vilket t ex brygga A gör. Brygga D har inte någon påverkan på naturvärdena på platsen eller djur- eller växtliv. Brygga A är en stenkistebrygga och förankrad i botten och borde därmed riskera att ha en betydligt större påverkan på djur- och växtlivet på platsen än vad brygga D har. Ändå har dispens bedömts kunna beviljas för brygga A, i beslutet från januari 2014.

Om man jämför brygga A och brygga D i deras utföranden och påverkan på miljön är det svårt att förstå hur avvägningen mellan de allmänna och enskilda intressen som ska göras i dylika fall, kan utfalla till förmån för brygga A, men till nackdel för brygga D.

Att göra gällande att brygga D, som finns på plats sedan 30 år tillbaka, är att jämföra med den brygga som avses i mark- och miljööverdomstolens dom i mål M 5649-10 och därmed skulle medföra någon ackumulerande effekt över tiden känns inte relevant. Det är här fråga om ett område som från början har avsatts för bryggor och det är inte heller aktuellt med några fler bryggor inom det aktuella området. Bryggan i mål M 5649-10 var dessutom av en helt annan karaktär än förevarande mycket enkla brygga.

Oaktat de särskilda intressen som föreligger inom kustområdena och inom Värmdö kommun gör Folke Procopé gällande att dessa allmänna intressen i detta fall inte har sådan tyngd att de överväger hans enskilda intresse av att kunna bo och verka på sin fastighet, då brygga D inte har någon sådan påverkan på strandskyddets intressen att dispens inte ska kunna beviljas.

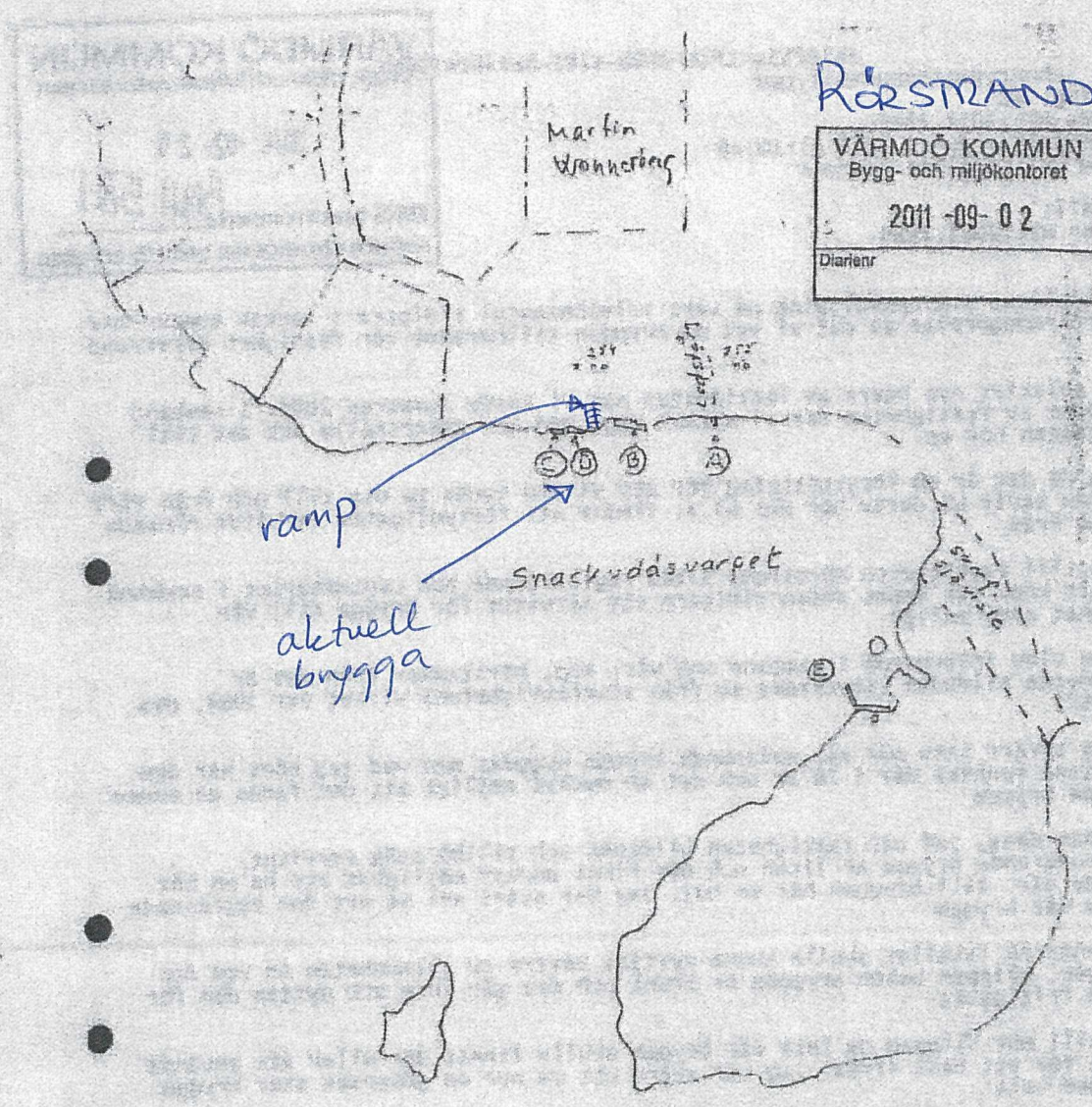
Mjölby den 15 juli 2014

Mia Wiss



2014-02-26

2014-09-02



RÖRSTRAND 1:105

VÄRMDÖ KOMMUN  
Bygg- och miljökontoret  
2011-09-02  
Diarienum

Vänliga hälsningar,  
Martin Wennerberg  
08-541 39 717, 070-716 7111  
Tynningövägen 128, 185 92 Vaxholm

VÄRMDÖ KOMMUN  
Bygg-, miljö- och hälsoskyddsnämnden  
2014-02-25  
Tillhör beslut nummer **BAH501**  
Ändring från nämndens beslut får inte göras.

2011-08-28

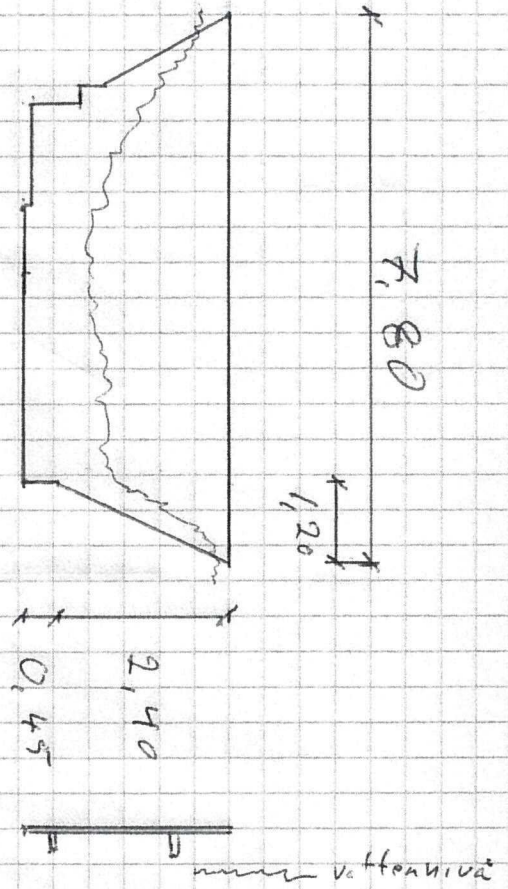


# Översiktskarta Snackuddsvarpet: Brygga "C" tillhörande Rörstrand 1:65





Bygga D  
skala 1:100





2014-06-04

Brygg

Brygg

Brygg 4



Brygg  
D



f36726e0-b56a-4ab8-89b1-f9ce55dde903

Epost folke@procope.se  
Riktning: IN  
Ärende: MIL.2011.2686  
Tid: den 2 september 2013 kl:07:41  
Skapad av: Karolina Norrman

## Innehåll:

Folke Procopé

2013-08-30

Ljuskärrsvägen 40  
133 31 saltsjöbaden

Värmdö kommun

Att: Karolina Norrman

Bygg- och miljökontoret

134 81 Gustavsberg

Er ref MIL.2011.2686

## Angående brygga och ramp

Brygga och ramp är för fastigheten Rörstrand 1:72 är byggda enligt den servitutsrätt som fastigheten har för brygga. Anläggningen är uppförd i slutet av 1980-talet, om kommunen har flygfoto borde det gå att avgöra om den är byggd före 1987, om detta årtal är viktigt. Jag vet inte vem jag frågade om man behövde bygglov för en liten enskild brygga, troligen var det någon på kommunen, och uppfattade det som att bygglov för detta inte behövdes och det dessutom fanns en servitutsrätt att bygga.

Med vänlig hälsning

Folke Procopé

Värmdö kommun  
Bygg- och miljökontoret

134 80 GUSTAVSBERG

### **Bilaga till ansökan om strandskyddsdispens**

#### **Rörstrand 1:105 och Rörstrand 1:72**

Jag ansöker om strandskyddsdispens i efterhand för min brygga, brygga D, på fastigheten Rörstrand 1:105.

I samband med att jag byggde min fritidsbostad på fastigheten Rörstrand 1:72 och samtidigt uppförde brygga D 1983 var jag i kontakt med Värmdö kommun. Jag fick då beskedet att jag inte behövde bygglov för bryggan eftersom den var så liten. Att strandskyddsdispens behövdes blev jag inte upplyst om. Jag har därför hela tiden utgått från att jag har följt gällande regler.

På grund av det förslag till beslut som har kommit om föreläggande att ta bort brygga D, ärende MIL.2011.2686, lämnar jag nu in en ansökan om strandskyddsdispens i efterhand.

Jag gör gällande att särskilda skäl för strandskyddsdispens föreligger. Bryggan strider inte mot strandskyddets syften.

För att kunna bo och verka på fastigheten är det nödvändigt att ha tillgång till egen båt och angöring för denna båt. Brygga D är således nödvändig för nyttjandet av fastigheten Rörstrand 1:72. Samma särskilda skäl gör sig gällande som har anförts avseende brygga A, se nedan.

Bryggan är byggd för att göra minsta möjliga intrång i naturen och följer klippberget. Den är inte pålad, är inte förankrad i botten genom en stenkista eller på något på annat sätt, utan endast förankrad i berget.

## Utveckling av skälen för dispens

### *Bakgrund*

För fastigheten Rörstrand 1:72 m fl gäller byggnadsplan 218, som ursprungligen antogs 1952. Av bilaga B, § 1 mom 2, framgår för Snackuddsvarpet att området ska utgöra "vattenområde som inte får utfyllas eller överbyggas i annan mån än som erfordras för uppförande av bryggor, båthus el dyl." På byggnadsplanekartan finns utmärkt med två kryss det område som är avsett för bryggor och där brygga D nu är anlagd. Byggnadsplan och karta bifogas, [bilaga 1](#).

Av gällande byggnadsplan framgår således att avsikten har varit att brygga skulle kunna anläggas på den aktuella platsen för att tjäna fastigheten. Detta var också avsikten i samband med styckningen av Rörstrand 1:9.

Jag köpte fastigheten Rörstrand 1:72 1983 och byggde därefter ett fritidshus och uppförde en brygga vid vattnet på Rörstrand 1:105. Rätten till att anlägga och bibehålla brygga är fastslagen i avtalsservitut, [bilaga 2](#).

### *Särskilda skäl för dispens*

Området är sedan lång tid tillbaka ianspråktaget. Det framgår också av gällande byggnadsplan och senare handlingar att kommunen och lantmäterimyndigheten har sett detta område som ett område för bryggor och angöring med båtar.

För att kunna bo och verka på fastigheten är det nödvändigt att ha tillgång till egen båt och egen brygga för att angöra med båten. Bygg- och miljökontoret har i beslut 2014-01-22, STR 2013.3855 beviljat strandskyddsdispens i efterhand för brygga A och då anfört dessa behov som särskilda skäl för att bevilja dispens.

Bygg- och miljökontoret har i sitt beslut 2014-01-22 anfört att det inte är förenligt med strandskyddet att bevilja fler än en brygga per fastighet och villkorar därför beslutet med att bryggorna B, C och D ska tas bort. Detta är dock något som ägaren till brygga A inte har någon möjlighet att styra över.



I beslutet anförs det inte någon rättslig grund för bygg- och miljökontorets inställning att enbart en brygga per fastighet kan beviljas och detta måste ifrågasättas. Rörstrand 1:105 är en mycket stor fastighet, 171 628 kvm landareal och 1 195 kvm vattenareal enligt bygg- och miljökontorets egna uppgifter. Fastigheten är allmän platsmark och är inte bebyggd. Den går således inte att jämföra med en vanlig fastighet avsedd för småhusbebyggelse. Det är fråga om bryggor för avstyckade fastigheter som inte har direkt anslutning till vattnet, men som är beroende av en brygga för att kunna transportera sig med egen båt till och från fastigheterna och nyttja fastigheterna fullt ut. Detta behov har kommunen vidkänt i byggnadsplan 218 och det framgår av de avtalsservitut som föreligger mellan fastighetsägarna.

Brygga E ligger på andra sidan viken och har inte någon praktisk betydelse för möjligheterna att ta sig till och från Rörstrand 1:72. Brygga A är inte stor nog för att flera båtar ska kunna förtöja vid den. Brygga A, som ägs av Martin Wennerberg, ligger precis nedanför den fastighet den tjänar. Från bryggan går en trappa som leder upp till fastigheten. Det är därmed inte möjligt för ägaren till Rörstrand 1:72 att använda brygga A för angöring med egen båt. Det finns inte heller något avtalsservitut som ger ägaren till Rörstrand 1:72 rätt att nyttja vare sig brygga A eller brygga E.

Förekomsten av brygga A och E har inte någon påverkan på behovet av en brygga för att kunna bo och verka på fastigheten Rörstrand 1:72. Det framgår också av bygg- och miljökontorets korrespondens med ägarna till Rörstrand 1:105 att dessa inte har för avsikt att skapa någon gemensamhetsbrygga, vilket i sig skulle förutsätta uppförande av en ny brygga som kräver strandskyddsdispens, eller på annat sätt hantera mitt behov av tillgång till brygga, annat än genom befintligt avtalsservitut.

Jag gör därför gällande att precis samma särskilda skäl som har anförts för beviljande av strandskyddsdispens för brygga A gör sig gällande för brygga D, varför dispens ska beviljas även för brygga D.



### *Påverkan på strandskyddets syften*

Området är sedan lång tid tillbaka ianspråktaget. Det framgår vid besök på platsen eller när man tittar på fotografier att aktuell brygga ligger i ett område med stenig terräng, se bilaga 3. Bryggan ligger vid en brant klippa. Det är inte ett område där allmänheten promenerar och det är inte heller lämpligt att lägga till med båt utan att en brygga finns.

Bryggan i sig är byggd där klippan är som brantast. Den är anpassad till naturen och är byggd längs med berget. Den sticker inte ut i vattnet, vilket t ex brygga A gör.

Bryggan i sig har inte någon utmärkning eller någon annan privatiserande effekt. Den har inte någon avhållande effekt på den allemansrättsliga tillgängligheten

Bryggan har inte någon påverkan på livsvillkoren för växt- och djurliv. Bryggan följer berget och medför ingen skuggning av vattnet nedanför.

Bryggan är inte förankrad i vattnet varför dess eventuella påverkan på växt- och djurliv måste antas vara mindre än för brygga A, som har beviljats dispens och då inte ansetts väsentligt påverka växt- och djurliv. Brygga A är en stenkista, förankrad i botten, vilket framgår av bilaga 2 till beslutet om dispens. Denna konstruktion måste rimligen i högre grad befaras påverka växt- och djurliv än brygga D. Brygga A sticker även ut från klippen, vilket medför en större skuggning än den eventuella skuggning som brygga D kan ge upphov till.

Bryggan strider inte på något sätt mot strandskyddets syften och inte heller mot riksintresset enligt 4 kap miljöbalken.

### *Intresseavvägningen*

Möjligheterna att bo och verka på fastigheten Rörstrand 1:72 begränsas i mycket hög grad om inte dispens i efterhand för brygga D beviljas. Utan möjlighet till egen angöring blir det inte möjligt att ta sig till fastigheten med egen båt, vilket negativt påverkar möjligheterna att nyttja fastigheten. Bryggan medför ett högst litet, om något, intrång i strandskyddet medan åtgärden

att ta bort bryggan innebär ett mycket stort intrång i den enskilde fastighetsägarens intresse av att kunna nyttja sin fastighet.



Kjusvik

Information

Nämdö

211

Bulle

Sand

Nämdö

RÖRSTRAND 1:105  
RÖRSTRAND 1:105

Orrön

HÄR

