

Barn- och utbildningsnämnden
Skolenhetens namn

Enhetsplan september läsåret 2014/15



tyresö kommun



Innehåll

<u>1</u>	<u>KVALITETSARBETE INOM BARN- OCH UTBILDNINGSFÖRVALTNINGEN</u>	<u>4</u>
<u>2</u>	<u>LÄSÅRETS VERKSAMHET</u>	<u>4</u>
<u>3</u>	<u>PERSONAL</u>	<u>5</u>
<u>4</u>	<u>ANALYSOMRÅDEN OCH METODER</u>	<u>6</u>
4.1	ANALYSOMRÅDEN	6
4.2	METODER	6
<u>5</u>	<u>RESULTAT LÄSÅRET 2013/14</u>	<u>7</u>
<u>6</u>	<u>SAMMANFATTANDE ANALYS – ENHETENS STARKA SIDOR OCH UTVECKLINGSOMRÅDEN</u>	<u>9</u>
6.1	STARKA SIDOR	9
6.2	UTVECKLINGSOMRÅDEN	9
<u>7</u>	<u>OMVÄRLDSANALYS</u>	<u>9</u>
<u>8</u>	<u>MÅL OCH AKTIVITETER FÖR IDENTIFIERADE UTVECKLINGSOMRÅDEN LÄSÅRET 2014/15</u>	<u>9</u>
8.1	NORMER OCH VÄRDEN	9
8.2	KUNSKAPER	10
8.3	ELEVERNAS ANSVAR OCH INFLYTANDE	10
8.4	SKOLA OCH HEM	11
8.5	ÖVERGÅNG OCH SAMVERKAN	11
8.6	SKOLAN OCH OMVÄRLDEN	12
8.7	BEDÖMNING OCH BETYG	12
8.8	REKTORNS ANSVAR	12
<u>9</u>	<u>NÄMNDMÅL ATT UPPNÅ 2014</u>	<u>13</u>
<u>10</u>	<u>EKONOMI</u>	<u>14</u>
	BUDGET 2014 (TABELLEN UNDER ARBETE)	14
	ÅRSBUDGET 2014	14
<u>11</u>	<u>BILAGOR</u>	<u>15</u>
11.1	PLANER OCH POLICYS SOM STYR ENHETENS VERKSAMHET	15
11.2	ENHETENS ÅRSHJUL	16

1 Kvalitetsarbete inom Barn- och utbildningsförvaltningen

Det systematiska kvalitetsarbetet på enhetsnivå inom Barn-och utbildningsförvaltningen bedrivs läsårsvis enligt följande:

September – Enhetsplan lämnas in. Enhetsplanen tar sin utgångspunkt i föregående läsårs resultat, och utifrån en analys anges mål och aktiviteter för högre måluppfyllelse. Fokus ligger på de nationella målen. Dessutom anges hur man arbetar med nämndmålen för innevarande budgetår. Budget för innevarande budgetår redovisas.

Februari – Reviderad enhetsplan lämnas in. Det som är nytt sedan augustiplanen är nya nämndmål, en ny budget för innevarande budgetår och eventuella förändringar utifrån dessa.

Februari – Verksamhetsberättelse med bokslut för genomfört budgetår lämnas in.

2 Läsårets verksamhet

All blå text är hjälptext som tas bort när dokumentet är klart. Skriv svart text.

Verksamheten vilar på demokratins grund. Utbildningen syftar till att elever ska inhämta och utveckla kunskaper och värden. Den ska främja alla elevers utveckling och lärande samt en livslång lust att lära.

Skolan ska främja förståelse för andra människor och förmåga till inlevelse. Omsorg om den enskildes välbefinnande och utveckling ska prägla verksamheten. Ingen ska i skolan utsättas för diskriminering på grund av kön, etnisk tillhörighet, religion eller annan trosuppfattning, könsöverskridande identitet eller uttryck, sexuell läggning, ålder eller funktionsnedsättning eller för annan kränkande behandling. Sådana tendenser ska aktivt motverkas.

Främlingsfientlighet och intolerans måste bemötas med kunskap, öppen diskussion och aktiva insatser.

Undervisningen ska anpassas till varje elevs förutsättningar och behov. Den ska främja elevernas fortsatta lärande och kunskapsutveckling med utgångspunkt i elevernas bakgrund, tidigare erfarenheter, språk och kunskaper.

Grundsärskolan ska ge elever med utvecklingsstörning en utbildnings som är anpassad till varje elevs förutsättningar och så långt det är möjligt motsvarar den som ges i grundskolan. Grundsärskolan undervisar i samma ämnen områden som grundskolan medan träningskolan undervisar utifrån fem kunskapsområden.

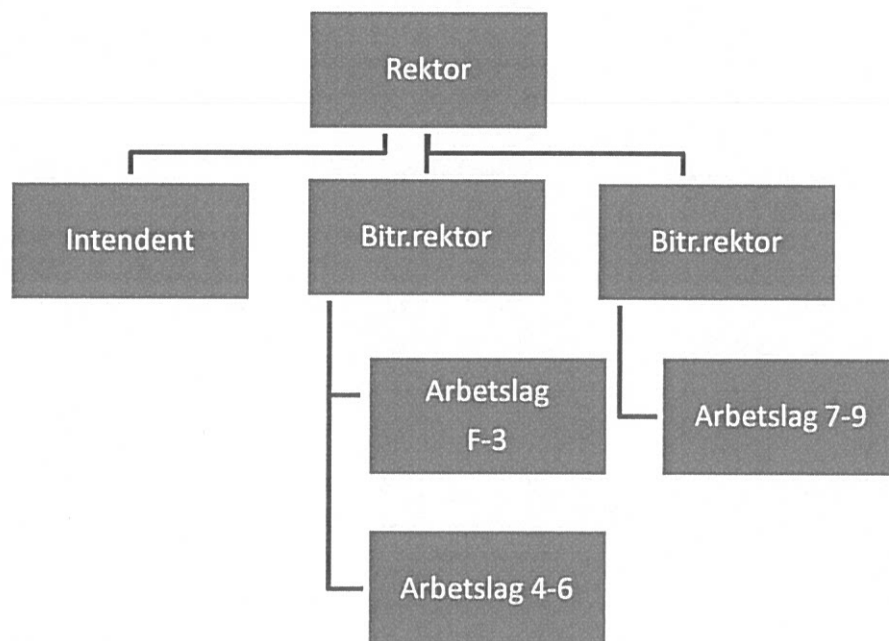
Fritidshemmet ska stimulera elevernas utveckling och lärande samt erbjuda dem en meningsfull fritid och rekreation. Utbildningen ska utgå från en helhetssyn på eleven och elevens behov.

Skolan i Tyresö arbetar på ett sätt som främjar inkludering av alla barn – ett arbets- och synsätt som går under namnet ”En skola för var och en”.

Beskriv kortfattat läsåret 2013/14:

- målgrupp och omfattning
- organisation, miljö, lokaltillgång och andra viktiga förutsättningar för verksamheten Se exempel på organisationsschema.
- Enhetschefens samt biträdande rektorers och biträdande förskolechefers namn

- Eventuell profil eller inriktning
- Verksamhetsförändringar sedan föregående enhetsplan, till exempel förändringar i arbetsmetoder eller samarbetsformer.
- Viktiga händelser som inträffat under läsåret.



Volymuppgifter barn/elever (15 februari angivet läsår)

Antal barn/elever	2011/12	2012/13	2013/14
Grundskola			
Grundsärskola			
Förskoleklass			
Antal inskrivna i fritidshem			

3 Personal

Redogör för enhetens personalresurser som omfattar:

- kompetens och hur den används inom enheten
- behov av kompetensutveckling och eventuell nyrekrytering som krävs för god kvalitet i verksamheten
- kort beskrivning av arbetsmiljö och sjukfrånvarostatistik (i diagram) som har betydelse för planeringen

Volymuppgifter personal (15 februari angivet läsår)

Pedagogisk personal – antal årsarbetare*	2011/12	2012/13	2013/14
Grundskola			
Grundsärskola			
Förskoleklass			
Fritidshem			

* Avser samtlig personal som arbetar direkt med barnen/eleverna och inkluderar elevassistenter, specialpedagoger och bibliotekarie.

4 Analysområden och metoder

4.1 Analysområden

Analysen tar sin utgångspunkt i läroplanen Lgr11 respektive Läroplan för grundskolan och analysen har gjorts utifrån de övergripande målen i kapitel 2 Övergripande mål och riktlinjer under rubrikerna nedan:

- Normer och värden
- Kunskaper
- Elevernas ansvar och inflytande
- Skola och hem
- Övergång och samverkan
- Skolan och omvärlden
- Bedömning och betyg
- Rektorns ansvar

Inom respektive område har analysen gjorts utifrån modellen nedan (ex ”Normer och värden”):

Självskattning av enhetens arbete med Normer och värden

Normer och värden	I princip inte alls	Endast till viss del	I ganska hög grad	I hög grad	I mycket hög grad	I princip helt uppnått
Enheten uppfyller läroplanens krav...						

Mål

- Vad ville vi?

Aktiviteter

- Vad gjorde vi?

Resultat

- Hur har vi mätt resultaten?
- Vilka planer och dokument har vi utgått ifrån
- Hur långt nådde vi i förhållande till målet? (siffror och text)

Analys

- Vad lärde vi av arbetet och våra resultat?
- Vad är det därför klokt att göra?
- Vad skrivs utifrån analysen in i enhetsplanen för nästa läsår?

Mål och aktiviteter för högre måluppfyllelse

- Vilka mål och aktiviteter behövs för att nå målen under kommande läsår?
- Ange vilka åtgärder som planeras och när de ska vara genomförda.
- Tänk på att målen ska vara avgränsade och mätbara.
- Tänk på att synliggöra fritidshemmet i samband med beskrivning av grundskolan.

4.2 Metoder

Beskriv de metoder ni använt i er analys, t.ex. resultat, självskattning, brukarenkäter, nyckeltal...

Tabellen kommer att revideras.

5 Resultat läsåret 2013/14

Pedagogiska resultat	2011/12			2012/13			2013/14		
	Andel elever (procent)	Andel flickor	Andel pojkar	Andel elever (procent)	Andel flickor	Andel pojkar	Andel elever (procent)	Andel flickor	Andel pojkar
Andel elever som:									
uppnått kravgränserna för de olika delområdena i primtestet, matematik åk 2 (A=taluppfattning, B=tals användning, C=aktuellt ämne,* D=problemlösning) (internt nyckeltal) Delprov C ej jämförbart mellan åren.	A: B: C: * D:	-	-	A: B: C: * D:	A: B: C: D:	A: B: C: D:	A: B: C: * D:	-	-
	* I detta test statistik och sannolikhet			* I detta test geometri			* I detta test algebra		
nått kunskapskraven i svenska åk 3 (internt nyckeltal)	Finns i Unikum. Tas fram av enheten.								
nått kunskapskraven i matematik åk 3 (internt nyckeltal)	Finns i Unikum. Tas fram av enheten.								
Andel elever som inte nått målen i alla ämnen som eleven får undervisning i under åk 3 (internt nyckeltal- insatsöversikt i Unikum)	Finns i Unikum. Tas fram av enheten.								
uppnått kravgränserna för de olika delområdena i primtestet, matematik åk 5 (A=taluppfattning och tals användning, B=algebra, C=problemlösning) (internt nyckeltal)	A: B: C:	-	-	A: B: C:	A: B: C:	A: B: C:	A: B: C:	-	-
nått minst betyget E i svenska åk 6									
nått minst betyget E i matematik åk 6									
nått minst betyget E i engelska åk 6									

har nått minst betyget E i alla ämnen i åk 6 (internt nyckeltal)	-	-	-	-	-	-			
nått målen vid ämnesprov i svenska åk 6		-	-						
nått målen vid ämnesprov i engelska åk 6		-	-						
nått målen vid ämnesprov i matematik åk 6		-	-						
nått målen vid ämnesprov i NO åk 6– <i>ange aktuellt ämne</i>	-	-	-						
nått målen vid ämnesprov i SO åk 6– <i>ange aktuellt ämne</i>	-	-	-						
nått minst betyget E i svenska åk 9									
nått minst betyget E i matematik åk 9									
nått betyget E i engelska åk 9									
är behöriga till gymnasieskolans praktiska program (8 ämnen)									
är behöriga till gymnasieskolans teoretiska program (12 ämnen, naturteknisk)									
har nått minst betyget E i alla ämnen i åk 9									
nått målen vid ämnesprov i svenska i åk 9									
nått målen vid ämnesprov i engelska åk 9									
nått målen vid ämnesprov i matematik åk 9									
nått målen vid ämnesprov i NO – <i>ange aktuellt ämne</i>									
nått målen vid ämnesprov i SO – <i>ange aktuellt ämne</i>	Test fanns ej	-	-						
Genomsnittligt meritvärde år 6 totalt (internt nyckeltal)	-	-	-	-	-	-			
Genomsnittligt meritvärde år 7 totalt	-	-	-	-	-	-			

(internt nyckeltal)									
Genomsnittligt meritvärde år 8 totalt	-	-	-	-	-	-	-	-	-
(internt nyckeltal)									
Genomsnittligt meritvärde år 9 totalt									

Källa: SIRIS (lår 11/12, 12/13) och IST-analysverktyget

-- innebär att det är mindre än 10 personer som fått betyg i mer än ett betygssteg. Procentsatsen kan därför inte härledas från materialet.

~ innebär att 1-4 elever har F i ämnesprovet.

6 Sammanfattande analys – Enhetens starka sidor och utvecklingsområden

Beskriv enhetens starka sidor och områden för utveckling.

6.1 Starka sidor

6.2 Utvecklingsområden

7 Omvärldsanalys

Beskriv vilka trender i omvärlden som påverkar verksamheten.

8 Mål och aktiviteter för identifierade utvecklingsområden läsåret 2014/15

Skriv in de mål och aktiviteter som utifrån den sammanfattande analysen identifierats för att öka enhetens måluppfyllelse gentemot de nationella målen i skollag och läroplan. Samtliga rubriker ur läroplanen finns med. Radera de som ni inte kommer att särskilt fokusera på under kommande läsår. Om ni behöver ytterligare tabeller under någon rubrik är det bara att kopiera.

8.1 Normer och värden

Aktiviteter för högre måluppfyllelse och kvalitet inom Normer och värden läsåret 2014/15

Aktivitet	T.ex. nolltolerans mot kränkande behandling
Mål: Var ska vi befinna oss om ett år?	
Aktiviteter: Hur gör vi för att komma dit?	
Uppföljningsmetod: Hur mäter vi måluppfyllelsen?	

Ansvarsfördelning: Vem ansvarar för vad?	
Kommunikationsplan: Hur kommunicerar vi arbete och resultat?	

8.2 Kunskaper

Aktiviter för högre måluppfyllelse och kvalitet inom Kunskaper läsåret 2014/15

Aktivitet	T.ex. högre måluppfyllelse
Mål: Var ska vi befinna oss om ett år?	
Aktiviteter: Hur gör vi för att komma dit?	
Uppföljningsmetod: Hur mäter vi måluppfyllelsen?	
Ansvarsfördelning: Vem ansvarar för vad?	
Kommunikationsplan: Hur kommunicerar vi arbete och resultat?	

8.3 Elevernas ansvar och inflytande

Aktivitet	T.ex. högre delaktighet
Mål: Var ska vi befinna oss om ett år?	
Aktiviteter: Hur gör vi för att komma dit?	
Uppföljningsmetod: Hur mäter vi måluppfyllelsen?	
Ansvarsfördelning: Vem ansvarar för vad?	

Kommunikationsplan:
Hur kommunicerar vi
arbete och resultat?

--

8.4 Skola och hem

Aktiviter för högre måluppfyllelse och kvalitet inom Skola och hem läsåret 2014/15

Aktivitet	T.ex. förbättrad information om fritidshemmets verksamhet
Mål: Var ska vi befinna oss om ett år?	
Aktiviteter: Hur gör vi för att komma dit?	
Uppföljningsmetod: Hur mäter vi måluppfyllelsen?	
Ansvarsfördelning: Vem ansvarar för vad?	
Kommunikationsplan: Hur kommunicerar vi arbete och resultat?	

8.5 Övergång och samverkan

Aktiviter för högre måluppfyllelse och kvalitet inom Övergång och samverkan läsåret 2014/15

Aktivitet	T.ex. Samverkan med vårdnadshavare
Mål: Var ska vi befinna oss om ett år?	
Aktiviteter: Hur gör vi för att komma dit?	
Uppföljningsmetod: Hur mäter vi måluppfyllelsen?	
Ansvarsfördelning: Vem ansvarar för vad?	

Kommunikationsplan:
Hur kommunicerar vi
arbete och resultat?

--

8.6 Skolan och omvärlden

Aktiviter för högre måluppfyllelse och kvalitet inom Skolan och omvärlden läsåret 2014/15

Aktivitet	T.ex. Förbättrat arbete med SYV-uppdraget
Mål: Var ska vi befinna oss om ett år?	
Aktiviteter: Hur gör vi för att komma dit?	
Uppföljningsmetod: Hur mäter vi måluppfyllelsen?	
Ansvarsfördelning: Vem ansvarar för vad?	
Kommunikationsplan: Hur kommunicerar vi arbete och resultat?	

8.7 Bedömning och betyg

Aktiviter för högre måluppfyllelse och kvalitet inom Bedömning och betyg läsåret 2014/15

Aktivitet	T.ex. Ökad bedömarkompetens
Mål: Var ska vi befinna oss om ett år?	
Aktiviteter: Hur gör vi för att komma dit?	
Uppföljningsmetod: Hur mäter vi måluppfyllelsen?	
Ansvarsfördelning: Vem ansvarar för vad?	
Kommunikationsplan: Hur kommunicerar vi arbete och resultat?	

8.8 Rektorns ansvar

Kan uteslutas om det redan berörts.

Aktiviter för högre måluppfyllelse och kvalitet inom Rektorns ansvar läsåret 2014/15

Aktivitet	T.ex. Utveckla skolans arbetsformer så att ett aktivt elevinflytande gynnas.
Mål: Var ska vi befinna oss om ett år?	
Aktiviteter: Hur gör vi för att komma dit?	
Uppföljningsmetod: Hur mäter vi måluppfyllelsen?	
Ansvarsfördelning: Vem ansvarar för vad?	
Kommunikationsplan: Hur kommunicerar vi arbete och resultat?	

9 Nämndmål att uppnå 2014

Beskriv enhetens aktiviteter för att målen enligt Nämndplan 2014 (beslutad oktober 2013) uppnås:

Mål	Aktivitet utifrån genomförd analys	När och hur ska detta göras? Åtgärder, tidsplan
<p>Grundskola</p> <p>I Tyresö råder nolltolerans mot mobbing och andra kränkningar. Varje vuxen i grundskolan har ett ansvar att omedelbart vidta åtgärder vid sådan händelse. Mål: Nolltolerans mot mobbing och andra kränkningar Mått: Elevenkät åk 8 Fråga: "I min skola ingriper de vuxna om någon elev behandlas illa" Utgångsvärde 2013: 73 %</p>		
<p>Andelen elever som känner sig trygga i skolan skall öka, andelen elever som anser att vuxna bryr sig vid sådana situationer skall öka. Mått: Elevenkät åk 8 Fråga: "Jag känner mig trygg i skolan". Utgångsvärde 2013:</p>		

92 %		
Minst 92 procent av eleverna i årskurs 9 ska vara behöriga till ett nationellt gymnasieprogram. Mål: Minst 92 % av eleverna i åk 9 ska vara behörig till ett nationellt gymnasieprogram.. Utgångsvärde 2013: 86,1 %		
Andelen hel och halvfabrikat ska minska i våra kök. (Mäts genom andelen helkomponenter.)		
Fritidshemmen I Tyresö råder nolltolerans mot mobbing och andra kränkningar. Varje vuxen på fritidshemmen har ett ansvar att omedelbart vidta åtgärder vid sådan händelse. Mål: Nolltolerans mot mobbing och kränkningar i fritidshemmen. Mått: Föräldraenkät åk 2.		
Eleverna skall få större inflytande över verksamheten. Mått: Föräldraenkät åk 2. Fråga: Mitt barn är med och påverkar de gemensamma aktiviteterna på fritidshemmet. Utgångsvärde 2013: 56 % (OBS! svarsfrekvens 49 %)		

10 Ekonomi

I tabellform nedbruten driftbudget för 2014.

Beskrivning av enhetens resurser som innefattar prioriteringar, eventuella satsningar och neddragningar.

Budget 2014 (tabellen under arbete)

Årsbudget 2014	
Intäkter	
Försäljning	
Taxor och avgifter (i de fall intäkter tillfaller enheten)	

Anslag/ Prestationsersättning	
Övriga intäkter	
Totalt intäkter	
Kostnader	
Personalkostnader (lön+ PO)	
Köp av verksamhet	
Lokalkostnader	
Övriga kostnader	
Totalt kostnader	
Resultat	0

11 Bilagor

11.1 *Planer och policys som styr enhetens verksamhet*

Lägg till eventuella enhetsspecifika planer och policys.

I Tyresö kommuns dokument om styrprocessen definieras policy som "ett kortfattat dokument som anger förhållningssätt och/eller grundprinciper för kommunens arbete inom ett visst område". En policy kan konkretiseras närmare i form av riktlinjer. Dessutom finns kommunövergripande planer respektive enhetsplaner som utförligt ska ange en handlingsplan för att nå kommunens övergripande mål inom ett eller flera områden.

Rutiner ska beskriva hur arbetet inom en enhet ska ske, de ska förmodligen också beskriva hur riktlinjer ska tolkas och tillämpas?

Reglementen visar vilket ansvar olika styrelser och nämnder har.

Delegationsordningar visar vilket ansvar som ligger på olika funktioner i organisationen.

Kommunövergripande styrdokument som är tillämpliga för barn- och utbildningsnämnden
Bland de styrdokument som är kommunövergripande är det närmast följande som har en praktisk funktion att fylla under Barn- och utbildningsnämndens verksamhetsområde:

Policys

Policy för upphandling (KF 2010)

Risk- och säkerhetspolicy (KF 2012)

Kommunikationspolicy (2011)

Personalpolicy (KS 2008)

Arbetsmiljöpolicy (KS 2007)
Policy "Att vara chef i Tyresö kommun" (KS 2007)
Alkohol- och drogpolicy (KF 2011)

Planer

Likabehandlingsplan (KS 2013)
Tillgänglighetsplan (KS 2011)
Integrationsplan (KF 2007)
Brottsförebyggande program (KS 2000)
Klimatstrategi (KF 2010)
Plan för hantering av extraordinära händelser (KF 2011)

Reglementen/Delegationsordningar

Gemensamt reglemente för samtliga nämnder (KF 2012)
Reglemente för barn- och utbildningsnämnden (KF 2012)
Delegationsordning för barn- och utbildningsnämnden (BUN 2013)
Dokumenthanteringsplan för barn- och utbildningsförvaltningen (BUN 2013)

Barn- och utbildningsnämndens egna styrdokument

Riktlinjer för förskola, fritidshem och pedagogisk omsorg i Tyresö kommun (BUN 2012)
Bullerstrategi för förskola och skola i Tyresö kommun (BUN 2010)
Verksamhetsplan för förebyggande av olyckor inom barn- och utbildningsverksamhetsområde (BUN 2006)
Ansvar och arbetsgång vid kränkande behandling (BUN 2012)
Riktlinjer handlingsplan mot nätmobbning (BOU 2012)
Policy för elevavgifter (BUN 2011)
Riktlinjer för lunch och resor i samband med PRAO och anpassad studiegång (BOU 2011)
Riktlinjer om individuella utvecklingsplaner (BOU 2010)
Handlingsplan samverkan skola och socialtjänst (BUN 2012)
Samverkansdokument skola och socialtjänst (BUN 2013)

Eventuella enhetsspecifika planer och policys

11.2 *Enhetens årshjul*