

Barn- och utbildningsnämnden
Förskoleenhetens namn

Enhetsplan september läsåret 2014/15



Innehåll

<u>1</u>	<u>KVALITETSARBETE INOM BARN- OCH UTBILDNINGSFÖRVALTNINGEN</u>	<u>3</u>
<u>2</u>	<u>LÄSÅRETS VERKSAMHET</u>	<u>3</u>
<u>3</u>	<u>PERSONAL</u>	<u>4</u>
<u>4</u>	<u>ANALYSOMRÅDEN OCH METODER</u>	<u>4</u>
4.1	ANALYSOMRÅDEN	4
4.2	METODER	5
<u>5</u>	<u>RESULTAT LÄSÅRET 2013/14</u>	<u>5</u>
<u>6</u>	<u>SAMMANFATTANDE ANALYS – ENHETENS STARKA SIDOR OCH UTVECKLINGSOMRÅDEN</u>	<u>5</u>
6.1	STARKA SIDOR	5
6.2	UTVECKLINGSOMRÅDEN	5
<u>7</u>	<u>OMVÄRLDSANALYS</u>	<u>5</u>
<u>8</u>	<u>MÅL OCH AKTIVITETER FÖR IDENTIFIERADE UTVECKLINGSOMRÅDEN LÄSÅRET 2014/15</u>	<u>6</u>
8.1	NORMER OCH VÄRDEN	6
8.2	UTVECKLING OCH LÄRANDE	6
8.3	BARNNS INFLYTANDE	7
8.4	FÖRSKOLA OCH HEM	7
8.5	SAMVERKAN MED FÖRSKOLEKLASSEN, SKOLAN OCH FRITIDSHEMMET	8
8.6	UPPFÖLJNING OCH UTVECKLING	8
8.7	FÖRSKOLECHEFENS ANSVAR	9
<u>9</u>	<u>VERKSAMHETSSPECIFIKA MÅL ATT UPPNÅ 2014</u>	<u>9</u>
<u>10</u>	<u>EKONOMI</u>	<u>10</u>
	BUDGET 2014 (TABELLEN UNDER ARBETE)	10
	ÅRSBUDGET 2014	10
<u>11</u>	<u>BILAGOR</u>	<u>11</u>
11.1	PLANER OCH POLICYS SOM STYR ENHETENS VERKSAMHET	11
11.2	ENHETENS ÅRSHJUL	12

1 Kvalitetsarbete inom Barn- och utbildningsförvaltningen

Det systematiska kvalitetsarbetet på enhetsnivå inom Barn- och utbildningsförvaltningen bedrivs läsårsvis enligt följande:

September – Enhetsplan lämnas in. Enhetsplanen tar sin utgångspunkt i föregående läsårs resultat, och utifrån en analys anges mål och aktiviteter för högre måluppfyllelse. Fokus ligger på de nationella målen. Dessutom anges hur man arbetar med nämndmålen för innevarande budgetår. Budget för innevarande budgetår redovisas.

Februari – Reviderad enhetsplan lämnas in. Det som är nytt sedan augustiplanen är nya nämndmål, en ny budget för innevarande budgetår och eventuella förändringar utifrån dessa.

Februari – Verksamhetsberättelse med bokslut för genomfört budgetår lämnas in.

All blå text är hjälptext som tas bort när dokumentet är klart. Skriv svart text.

2 Läsårets verksamhet

Syfte

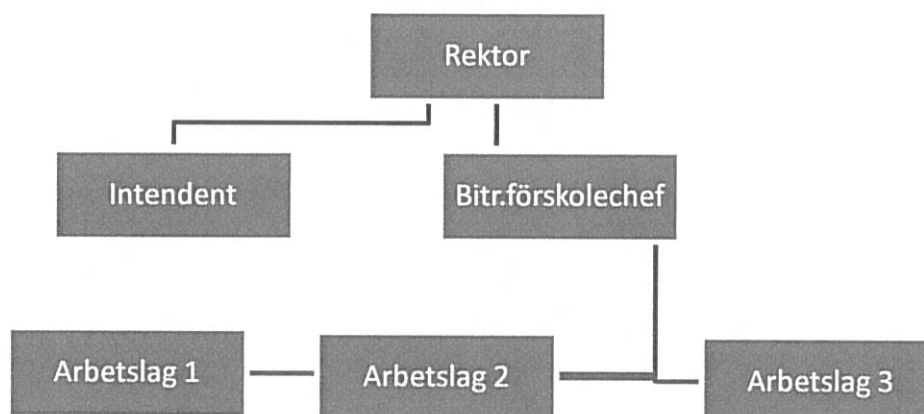
Förskolan vilar på demokratins grund. Utbildningen i förskolan syftar till att barn ska inhämta och utveckla kunskaper och värden. Den ska främja alla barns utveckling och lärande samt en livslång lust att lära.

Förskolan ska uppmuntra och stärka barnens medkänsla och inlevelse i andra människors situation. Verksamheten ska präglas av omsorg om individens välbefinnande och utveckling. Inget barn ska i förskolan utsättas för diskriminering på grund av kön, etnisk tillhörighet, religion eller annan trosuppfattning, sexuell läggning hos någon anhörig eller funktionsnedsättning eller för annan kränkande behandling.

Förskolan i Tyresö arbetar på ett sätt som främjar inkludering av alla barn – ett arbets- och synsätt som går under namnet ”En skola för var och en”.

Beskriv kortfattat läsåret 2013/14:

- målgrupp och omfattning
- organisation, miljö, lokal tillgång och andra viktiga förutsättningar för verksamheten. Se exempel på organisationsschema.
- Rektors samt biträdande förskolechefs namn
- Eventuell profil eller inriktning
- Verksamhetsförändringar sedan föregående enhetsplan, till exempel förändringar i arbetsmetoder eller samarbetsformer.
- Viktiga händelser som inträffat under läsåret.



Volymuppgifter barn (15 februari angivet läsår)

Antal barn	2012	2013	2014

3 Personal

Redogör för enhetens personalresurser som omfattar:

- antal anställda och antal årsarbetare (total tjänstgöringsgrad omräknad till heltidsmått)
- vad finns det för kompetens hos personalen och hur används denna inom enheten
- behov av kompetensutveckling och eventuell nyrekrytering som krävs för god kvalitet i verksamheten
- kort beskrivning av arbetsmiljö och sjukfrånvarostatistik som har betydelse för planeringen

Volymuppgifter personal (15 februari angivet läsår)

Pedagogisk personal – antal årsarbetare*	2012	2013	2014

* Avser samtlig personal som arbetar direkt med barnen/eleverna och inkluderar elevassistenter och specialpedagoger.

4 Analysområden och metoder**4.1 Analysområden**

Analysen tar sin utgångspunkt i läroplan för förskola Lpfö 98 (reviderad 2010) och analysen har gjorts utifrån de övergripande målen i kapitel 2 "Mål och riktlinjer" under rubrikerna nedan:

- Normer och värden
- Utveckling och lärande
- Barns inflytande
- Förskola och hem
- Samverkan med förskoleklassen, skolan och fritidshemmet
- Uppföljning, utvärdering och utveckling
- Förskolechefens ansvar

Inom respektive område har analysen gjorts utifrån modellen nedan (ex "Normer och värden"):

Självskattning av enhetens arbete med Normer och värden

Normer och värden	I princip inte alls	Endast till viss del	I ganska hög grad	I hög grad	I mycket hög grad	I princip helt uppnått
Enheten uppfyller läroplanens krav...						

Mål

- Vad ville vi?

Aktiviteter

- Vad gjorde vi?

Resultat

- Hur har vi mätt resultaten?
- Vilka planer och dokument har vi utgått ifrån
- Hur långt nådde vi i förhållande till målet? (siffror och text)

Analys

- Vad lärde vi av arbetet och våra resultat?
- Vad är det därför klokt att göra?
- Vad skrivs utifrån analysen in i enhetsplanen för nästa läsår?

Mål och aktiviteter för högre måluppfyllelse

- Vilka mål och aktiviteter behövs för att nå målen under kommande läsår?
- Ange vilka åtgärder som planeras och när de ska vara genomförda.
- Tänk på att målen ska vara avgränsade och mätbara.
- Tänk på att synliggöra fritidshemmet i samband med beskrivning av grundskolan.

4.2 Metoder

Beskriv de metoder ni använt i er analys, t.ex. resultat, självskattning, brukarenkäter, nyckeltal...

5 Resultat läsåret 2013/14

Hur presenteras resultaten i förskolan? Vad ska vi mäta och hur? Diskussion krävs!

6 Sammanfattande analys – Enhetens starka sidor och utvecklingsområden

Beskriv enhetens starka sidor och områden för utveckling.

6.1 Starka sidor

6.2 Utvecklingsområden

7 Omvärldsanalys

Beskriv vilka trender i omvärlden som påverkar verksamheten.

8 Mål och aktiviteter för identifierade utvecklingsområden läsåret 2014/15

Skriv in de mål och aktiviteter som utifrån den sammanfattande analysen identifierats för att öka enhetens måluppfyllelse gentemot de nationella målen i skollag och läroplan. Samtliga rubriker ur läroplanen finns med. Radera de som ni inte kommer att särskilt fokusera på under kommande läsår. Om ni behöver ytterligare tabeller under någon rubrik är det bara att kopiera.

8.1 Normer och värden

Aktiviter för högre måluppfyllelse och kvalitet inom Normer och värden läsåret 2014/15

Aktivitet	T.ex. nolltolerans mot kränkande behandling
Mål: Var ska vi befinna oss om ett år?	
Aktiviteter: Hur gör vi för att komma dit?	
Uppföljningsmetod: Hur mäter vi måluppfyllelsen?	
Ansvarsfördelning: Vem ansvarar för vad?	
Kommunikationsplan: Hur kommunicerar vi arbete och resultat?	

8.2 Utveckling och lärande

Aktiviter för högre måluppfyllelse och kvalitet inom Utveckling och lärande läsåret 2014/15

Aktivitet	T.ex. Utveckla arbetet inom naturvetenskap och teknik
Mål: Var ska vi befinna oss om ett år?	
Aktiviteter: Hur gör vi för att komma dit?	
Uppföljningsmetod: Hur mäter vi måluppfyllelsen?	
Ansvarsfördelning: Vem ansvarar för vad?	

Kommunikationsplan:
Hur kommunicerar vi
arbete och resultat?

--

8.3 Barns inflytande

Aktiviter för högre måluppfyllelse och kvalitet inom Barns inflytande läsåret 2014/15

Aktivitet	T.ex. högre delaktighet
Mål: Var ska vi befinna oss om ett år?	
Aktiviteter: Hur gör vi för att komma dit?	
Uppföljningsmetod: Hur mäter vi måluppfyllelsen?	
Ansvarsfördelning: Vem ansvarar för vad?	
Kommunikationsplan: Hur kommunicerar vi arbete och resultat?	

8.4 Förskola och hem

Aktiviter för högre måluppfyllelse och kvalitet inom Förskola och hem läsåret 2014/15

Aktivitet	T.ex. förbättrad information om förskolans verksamhet
Mål: Var ska vi befinna oss om ett år?	
Aktiviteter: Hur gör vi för att komma dit?	
Uppföljningsmetod: Hur mäter vi måluppfyllelsen?	
Ansvarsfördelning: Vem ansvarar för vad?	
Kommunikationsplan: Hur kommunicerar vi	

arbete och resultat?

8.5 Samverkan med förskoleklassen, skolan och fritidshemmet

Aktiviter för högre måluppfyllelse och kvalitet inom Samverkan med förskoleklassen, skolan och fritidshemmet läsåret 2014/15

Aktivitet	T.ex. Samverkan med vårdnadshavare
Mål: Var ska vi befinna oss om ett år?	
Aktiviteter: Hur gör vi för att komma dit?	
Uppföljningsmetod: Hur mäter vi måluppfyllelsen?	
Ansvarsfördelning: Vem ansvarar för vad?	
Kommunikationsplan: Hur kommunicerar vi arbete och resultat?	

8.6 Uppföljning och utveckling

Aktiviter för högre måluppfyllelse och kvalitet inom Uppföljning och utveckling läsåret 2014/15

Aktivitet	T.ex.
Mål: Var ska vi befinna oss om ett år?	
Aktiviteter: Hur gör vi för att komma dit?	
Uppföljningsmetod: Hur mäter vi måluppfyllelsen?	
Ansvarsfördelning: Vem ansvarar för vad?	
Kommunikationsplan: Hur kommunicerar vi arbete och resultat?	

8.7 Förskolechefens ansvar

Kan uteslutas om det redan berörts.

Aktiviter för högre måluppfyllelse och kvalitet inom Förskolechefens ansvar läsåret 2014/15

Aktivitet	T.ex.
Mål: Var ska vi befinna oss om ett år?	
Aktiviteter: Hur gör vi för att komma dit?	
Uppföljningsmetod: Hur mäter vi måluppfyllelsen?	
Ansvarsfördelning: Vem ansvarar för vad?	
Kommunikationsplan: Hur kommunicerar vi arbete och resultat?	

9 Verksamhetsspecifika mål att uppnå 2014

Beskriv enhetens aktiviteter för att målen enligt Nämndplan 2014 (beslutad oktober 2013) uppnås:

Mål	Aktivitet utifrån genomförd analys	När och hur ska detta göras? Åtgärder, tidsplan
I Tyresö råder nolltolerans mot mobbing och andra kränkningar. Varje vuxen i förskolan har ett ansvar att omedelbart vidta åtgärder vid en sådan händelse. Mått: Föräldraenkät. Fråga: "Förskolan arbetar medvetet mot kränkande handlingar som t.ex mobbning". Utgångsvärde 2013: 69 % (vet ej: 26 %)		
Alla 5 åringar ska scannas av för att uppmärksamma att barnen har rätt läsriktning. (Mäts genom redovisning av läsriktningsresultat enligt LUS-punkt 2 som innebär att barnet känner till läsriktningen, dvs att		

man läser från vänster till höger, uppifrån och nedåt samt att man byter rad). Nytt mål.		
Personaltätheten ska öka		
Andelen hel och halvfabrikat ska minska i våra kök. (Mäts genom andelen helkomponenter.)		

10 Ekonomi

I tabellform nedbruten driftbudget för 2014.

Beskrivning av enhetens resurser som innefattar prioriteringar, eventuella satsningar och neddragningar.

Budget 2014 (tabellen under arbete)

<i>Årsbudget 2014</i>	
Intäkter	
Försäljning	
Taxor och avgifter (i de fall intäkter tillfaller enheten)	
Anslag/ Prestationsersättning	
Övriga intäkter	
Totalt intäkter	
Kostnader	
Personalkostnader (lön+ PO)	
Köp av verksamhet	
Lokalkostnader	
Övriga kostnader	
Totalt kostnader	
Resultat	0

11 Bilagor

11.1 *Planer och policys som styr enhetens verksamhet*

Lägg till eventuella enhetsspecifika planer och policys.

I Tyresö kommuns dokument om styrprocessen definieras policy som "ett kortfattat dokument som anger förhållningssätt och/eller grundprinciper för kommunens arbete inom ett visst område". En policy kan konkretiseras närmare i form av riktlinjer. Dessutom finns kommunövergripande planer respektive enhetsplaner som utförligt ska ange en handlingsplan för att nå kommunens övergripande mål inom ett eller flera områden.

Rutiner ska beskriva hur arbetet inom en enhet ska ske, de ska förmodligen också beskriva hur riktlinjer ska tolkas och tillämpas?

Reglementen visar vilket ansvar olika styrelser och nämnder har.

Delegationsordningar visar vilket ansvar som ligger på olika funktioner i organisationen.

Kommunövergripande styrdokument som är tillämpliga för barn- och utbildningsnämnden
Bland de styrdokument som är kommunövergripande är det närmast följande som har en praktisk funktion att fylla under Barn- och utbildningsnämndens verksamhetsområde:

Policys

Policy för upphandling (KF 2010)
Risk- och säkerhetspolicy (KF 2012)
Kommunikationspolicy (2011)
Personalpolicy (KS 2008)
Arbetsmiljöpolicy (KS 2007)
Policy "Att vara chef i Tyresö kommun" (KS 2007)
Alkohol- och drogpolicy (KF 2011)

Planer

Likabehandlingsplan (KS 2013)
Tillgänglighetsplan (KS 2011)
Integrationsplan (KF 2007)
Brottsförebyggande program (KS 2000)
Klimatstrategi (KF 2010)
Plan för hantering av extraordinära händelser (KF 2011)

Reglementen/Delegationsordningar

Gemensamt reglemente för samtliga nämnder (KF 2012)
Reglemente för barn- och utbildningsnämnden (KF 2012)
Delegationsordning för barn- och utbildningsnämnden (BUN 2013)
Dokumenthanteringsplan för barn- och utbildningsförvaltningen (BUN 2013)

Barn- och utbildningsnämndens egna styrdokument

Riktlinjer för förskola, fritidshem och pedagogisk omsorg i Tyresö kommun (BUN 2012)
Bullerstrategi för förskola och skola i Tyresö kommun (BUN 2010)

Verksamhetsplan för förebyggande av olyckor inom barn- och utbildningsverksamhetsområde (BUN 2006)

Ansvar och arbetsgång vid kränkande behandling (BUN 2012)

Riktlinjer handlingsplan mot nätmobbning (BOU 2012)

Policy för elevavgifter (BUN 2011)

Riktlinjer för lunch och resor i samband med PRAO och anpassad studiegång (BOU 2011)

Riktlinjer om individuella utvecklingsplaner (BOU 2010)

Handlingsplan samverkan skola och socialtjänst (BUN 2012)

Samverkansdokument skola och socialtjänst (BUN 2013)

Eventuella enhetsspecifika planer och policys

11.2 *Enhetens årshjul*