

Förskolan Farmarstugan

Adress: Njukärrsvägen 17, 135 37 Tyresö

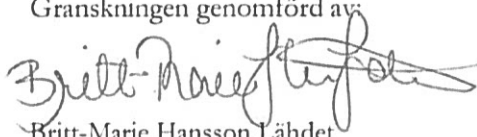
Verksamhetsform: Kommunal

Rektor/förskolechef: Bertil Wennström

Biträdande förskolechef: Päivi Derko

Granskningen genomfördes: 2014-03-18 – 2014-03-25

Granskningen genomförd av:



Britt-Marie Hansson Lähdet

Kvalitetscontroller

britt-marie.hansson-lahdet@tyreso.se



Robert Sirviö

Kvalitetscontroller

robert.sirvio@tyreso.se

Granskningsrapporten godkänns och överlämnas till barn- och utbildningsförvaltningen.

Tyresö den 24 april 2014



Catrin Ullbrand

Chef för kvalitetsenheten

Innehållsförteckning

Sammanfattning av granskning på förskolan Farnmarstugan	3
1 Syfte	4
2 Metod.....	5
3 Verksamhetens förutsättningar (strukturkvalitet).....	6
3.1 Styrdokument.....	6
3.1.1 Nationella styrdokument.....	6
3.1.2 Lokala styrdokument.....	6
3.2 Organisation och uppdrag.....	6
3.2.1 Beskrivning.....	6
3.3 Barngruppernas storlek och sammansättning	8
3.4 Personal.....	8
3.4.1 Beskrivning.....	8
3.4.2 Bedömning	8
3.5 Öppettider	9
3.6 Mötesstruktur	9
3.7 Lokaler och miljö	9
3.8 Säkerhet.....	10
3.8.1 Beskrivning.....	10
3.8.2 Bedömning	10
4 Arbetet i förskolan (processkvalitet)	11
4.1 Normer och värden	11
4.1.1 Beskrivning.....	11
4.1.2 Bedömning	11
4.2 Utveckling och lärande.....	11
4.2.1 Beskrivning.....	12
4.2.2 Bedömning	13
4.3 Barns inflytande	13
4.3.1 Beskrivning.....	13
4.3.2 Bedömning	14
4.4 Förskola och hem.....	14
4.4.1 Beskrivning.....	14
4.4.2 Bedömning	14
4.5 Samverkan med förskoleklass, skola och fritidshem	14
4.5.1 Beskrivning.....	15
4.5.2 Bedömning	15
5 Måluppfyllelse (resultatkvalitet)	15
5.1 Systematiskt kvalitetsarbete	15
5.1.1 Beskrivning.....	15
5.1.2 Bedömning	17
6 Referenser.....	17
Bilaga 1 Brukarundersökning.....	18

Sammanfattning av granskning på förskolan Farmarstugan

- ◆ **Normer och värden**
Både pedagogernas förhållningssätt gentemot barnen och barnens förhållningssätt mot varandra präglas av ömsesidig respekt.
- ◆ **Pedagogisk handledning**
Satsningen på pedagogisk handledning och utbildning för samtliga pedagoger ger bra förutsättningar för att utveckla den pedagogiska dokumentationen.
- ◆ **Antal medarbetare**
Antalet medarbetare som biträdande förskolechefen har chefsansvar för ligger i nivå det maxantal på ca 40 medarbetare, som HR-chefen i Tyresö kommun rekommenderar.
- ◆ **Barnsäkerhet**
Rutiner för genomförande och uppföljning av barnskyddsronden behöver upprättas.

Stängslet utformning medför risker för att barn kan klättra över. Dessutom behöver säkerheten kring de branta partierna på bergshällen ses över.

Förskolans lokaler är i behov av upprustning eftersom det eftersatta underhållet på sikt kan medföra risker i arbetsmiljö och barnsäkerhet.
- ◆ **Pedagogisk dokumentation**
Den pedagogiska dokumentationen kan förbättras så att barnens lärprocesser framgår tydligare. På förskolan finns exempel på god pedagogisk dokumentation som övriga pedagoger kan inspireras av.
- ◆ **Trådlöst nätverk saknas**
Ett trådlöst nätverk på förskolan är en viktig förutsättning för att kunna använda IKT i en större omfattning.
- ◆ **Samverkan med föräldrar**
Samverkan med föräldrar kan förbättras.
- ◆ **Systematiskt kvalitetsarbete**
Det systematiska kvalitetsarbetet behöver förbättras när det gäller uppföljning av verksamhetens resultat.
- ◆ **Barnsäkerhet**
Avsaknaden av hållskydd på spisarna behöver åtgärdas omgående. Bristerna vad gäller avsaknaden av hållskydd har enligt gällande rutin rapporterats till barn- och utbildningsförvaltningen 2014-03-26.

Kvalitetsnivåer är visualiserade genom färgsättning:

- ◆ Grönt innebär en stark sida hos verksamheten och kan utgöra ett gott exempel för andra.
- ◆ Gult innebär att verksamheten har områden som kan utvecklas
- ◆ Rött innebär att verksamheten uppvisar brister som behöver åtgärdas.

1 Syfte

Kommunstyrelsen i Tyresö kommun beslutar årligen om en granskningsplan för fristående och kommunal verksamhet. Enligt granskningsplanen ska de kommunala förskolorna i Tyresö kommun granskas vart tredje år. Uppföljning av verksamheterna genomförs varje år.

Granskningen utförs av kvalitetsenheten, Medborgarfokus.

2 Metod

En genomgång av dokument görs före granskningsbesöket, se referenser.

Beskrivning och bedömning baserar sig på observationer, intervjuer med biträdande förskolechef, pedagogisk utvecklingsledare, pedagoger på avdelningarna och intervjuer med några slumpmässigt utvalda föräldrar på varje avdelning samt samtal med barn.

Syftet med rapporten är att ge en nulägesbeskrivning av verksamheten.

Resultatet från granskningen återkopplas till biträdande förskolechef som därmed har möjlighet att faktagranska innehållet innan rapporten färdigställs.

Rapporten lämnas över till barn- och utbildningsförvaltningen som slutgiltigt avgör vilken typ av åtgärder som förskolan behöver vidta och inom vilken tidsram detta ska vara åtgärdat. Rapporten presenteras för barn- och utbildningsnämnden och därefter publiceras rapporten på www.tyreso.se.

Bedömningen av kvalitet vägs samman av:

- **Verksamhetens förutsättningar (strukturkvalitet)**
Granskningen grundar sig på nationella och lokala styrdokument i form av skollag, läroplan för förskolan (Lpfö98), kommunens riktlinjer för förskolan, enhetsplaner och kvalitetsgarantier.
- **Arbetet i förskolan (processkvalitet),**
Granskningen grundar sig på en beskrivning av verksamheternas processer, rutiner och arbetssätt i förhållande till uppdragen.
- **Måluppfyllelsen (resultatkvalitet),**
Granskningen grundar sig på kvaliteten på den pedagogiska verksamheten och bedöms utifrån verksamhetens måluppfyllelse.

3 Verksamhetens förutsättningar (strukturkvalitet)

Här beskrivs de förutsättningar som verksamheten har i form av gällande styrdokument, organisation och uppdrag.

3.1 Styrdokument

3.1.1 Nationella styrdokument

Skollagen¹ innehåller bestämmelser om skolväsendet där förskolan ingår som en skolform.

Läroplanen för förskolan² anger inriktningen på förskolans arbete och därmed också den förväntade kvalitetsutvecklingen i förskolan.

Skolverkets allmänna råd³ för systematiskt kvalitetsarbete för skolväsendet syftar till att ge vägledning till huvudmäns, förskole- och skolenheters systematiska kvalitetsarbete för en ökad måluppfyllelse.

3.1.2 Lokala styrdokument

Tyresö kommuns riktlinjer⁴ reglerar bland annat öppettider, kö och placering inom förskoleverksamheten

Tyresö kommuns kvalitetsgarantier för förskolan⁵ anger vad barn och föräldrar kan förvänta sig av verksamheten utöver det som lagar och förordningar redan reglerar

Barn- och utbildningsnämndens mål 2013

- Antalet nöjda brukare ska ha ökat
- Personaltätheten i förskolan ska ha ökat

Mål att uppnå enligt kommunplan 2014

- Andel årsarbetare med pedagogisk högskoleutbildning inom förskolan har ökat

Enhetsplan 2013 för Nybodabergets förskolor och skolor

Plan mot kränkande behandling och diskriminering (likabehandlingsplan) Förskolan

Farmarstugan, uppdaterad 2014-01-16.

Handlingsplaner vid oförutsedda händelser och kriser.

3.2 Organisation och uppdrag

3.2.1 Beskrivning

Enheten Nybodabergets förskolor och skolor består av två F-6 skolor och sju förskolor samt en pedagogisk omsorg. Rektor har det övergripande ansvaret för hela enheten. Den biträdande förskolechefen för förskolan Farmarstugan har även det operativa ansvaret för förskolorna Kardemumman och Bergfoten.

¹ Skollagen (SFS 2010:800). Tillämpliga kapitel för förskolan är 1-6, 8.

² Läroplanen för förskolan, Lpfö 98, reviderad 2010.

³ Systematiskt kvalitetsarbete för skolväsendet, Skolverkets allmänna råd, 2012.

⁴ Riktlinjer för förskola, fritidshem och pedagogisk omsorg i Tyresö kommun (1 juli 2012).

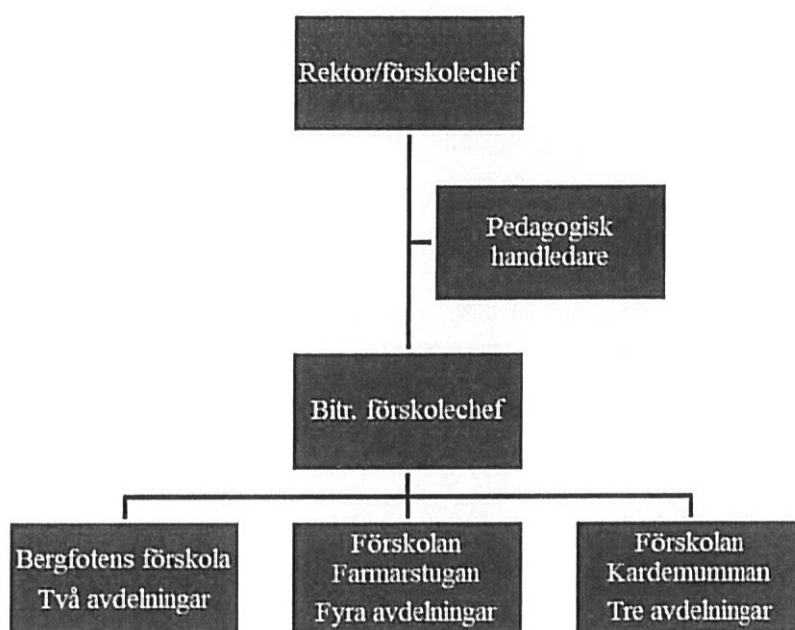
⁵ [http://www.tyreso.se/Kommun_demokrati/Kvalitet-och_utvarderingar/Kvalitetsgarantier-wardighetsgarantier/Forskola/](http://www.tyreso.se/Kommun_demokrati/Kvalitet-och_utvarderingar/Kvalitetsgarantier-vardighetsgarantier/Forskola/)

Den biträdande förskolechefen ansvarar för att förskolan arbetar systematiskt med att planera, följa upp, utvärdera och utveckla verksamheten. Hon har personalansvar för totalt 40 anställda och genomför medarbetar- och lönesamtal med samtliga.

Den biträdande förskolechefen berättar att hennes ambition är att vara närvarande på förskolan en dag i veckan.

Förutom biträdande förskolechef finns en pedagogisk handledare som arbetar 60 % inom enhetens sju förskolor. I uppdraget ingår att handleda och driva pedagogisk utveckling.

Organisationsskiss



3.2.2 Bedömning

Enligt skollagen (2 kap. 10 §) beslutar rektor/förskolechef om sin enhets inre organisation. Antalet medarbetare som biträdande förskolechefen har chefsansvar för ligger i nivå det maxantal på ca 40 medarbetare, som HR-chefen i Tyresö kommun rekommenderar⁶.

⁶ Det finns inget lagstöd eller någon formulering i riktlinjer eller policy som anger max antal medarbetare per chef.

3.3 Barngruppernas storlek och sammansättning⁷

Förskolan Farmarstugan finns i Nybodaberg, Tyresö. I nuläget finns 75 barn i verksamheten. På förskolan finns följande avdelningar,

- Fölet, 1-3 -åringar, 16 barn (5,4 barn/årsarbetare)
- Kalven, 2,5-6-åringar, 21 barn (6 barn/årsarbetare inklusive resurs, 7 barn/årsarbetare exklusive resurs)
- Ankan gul, 1-3-åringar, 16 barn (5,8 barn/årsarbetare)
- Ankan blå, 3-5-åringar, 22 barn (5,9 barn/årsarbetare inklusive resurs, 7,3 barn/årsarbetare exklusive resurs)

3.4 Personal

3.4.1 Beskrivning

Den biträdande förskolechefen är utbildad förskollärare. Hon har arbetat som biträdande förskolechef inom enheten sedan augusti 2012.

Förskolan Farmarstugan har 15 anställda pedagoger (12,97 årsarbetare). Fyra av pedagogerna är förskollärare och tio är barnskötare och en utbildad. Detta ger ett snitt på 18,75 barn per förskollärare och ett snitt på 5,8 barn/årsarbetare. Till förskolan hör även ett köksbiträde som arbetar 100 %. På tre av fyra avdelningar arbetar minst en förskollärare.

Registerutdrag finns för samtliga anställda⁸.

3.4.2 Bedömning

Den biträdande förskolechefen och pedagogerna har relevant utbildning och är kvalificerade för sina uppdrag.

Barnantalet per förskollärare på förskolan överstiger såväl rikssnitt som kommunsnitt.

⁷ Rikssnittet är 10,1 och snittet i Tyresö kommun är 14,6 barn per årsarbetande förskollärare enligt Skolverkets statistik 2013. Rikssnittet är 5,3 och snittet i Tyresö kommuns kommunala förskolor är 5,2 barn per årsarbetare enligt Skolverkets statistik 2013: www.skolverket.se.

⁸ Huvudmannen ansvarar för att all personal som anställs i verksamheten lämnar registerutdrag från rikspolisstyrelsen ur det register som förs enligt lagen om belastningsregistret till huvudmannen. (Skollagen 2 kap 31 §).

3.5 Öppettider⁹

Förskolan Farmarstugans öppettider är 06:30-18:00. Förskolan har semesterstängt under fyra veckor på sommaren och även i samband med fyra planeringsdagar per år. En gång i månaden har personalen arbetsplatsträff (APT) med början 16:00 men förskolan stänger klockan 15:45 dessa dagar. Om föräldrar har behov av omsorg när förskolan har stängt eller har behov av längre öppethållande när förskolan har APT så kan detta ordnas.

De föräldrar som har intervjuats berättar att de är nöjda med öppettiderna men några föräldrar berättar att de inte har blivit informerade om att de kan bli erbjuden annan omsorg i samband med förskolans APT, när förskolan stänger 15.45.

3.6 Mötesstruktur

Ledningsgrupp - Rektor, biträdande rektorer och biträdande förskolechefer möts en gång i veckan och utgör ledningsgruppen för resultatenheten.

Samverkan – Rektor, biträdande rektorer, biträdande förskolechefer och fackliga representanter träffas tre gånger per termin.

Biträdande förskolechefsmöte – Biträdande förskolechefer och den pedagogiska handledaren träffas varannan vecka.

Arbetslagledarmöte - Biträdande förskolechef och arbetslagsledarna träffas varannan vecka.

Planeringsmöte/Reflektionsmöte - Samtliga avdelningarna har planeringsmöte/reflektionsmöte en gång i veckan.

Morgonmöte – En pedagog från varje avdelning träffas varje morgon.

Egen planeringstid - Förskollärare har två timmar avsatt per vecka och barnskötarna har en timme avsatt per vecka.

Barnkonferens – Varje avdelning och biträdande förskolechef har möten ca två gånger per år.

Arbetsplatsträff (APT) - All personal möts en gång i månaden.

Avdelningsmöten – Avdelningarna har 1 timme till förfogande i samband med APT en gång i månaden.

Planeringsdagar - Förskolan har fyra planeringsdagar per läsår. Två av dessa dagar är viktiga för utvärdering av verksamheten.

3.7 Lokaler och miljö

Förskolan ligger i anslutning till både höghus- och villaområde. Utomhusmiljön är inhägnad och består av två gårdar. Gården är delvis kuperad. Förskolan är byggd som ett H och rymmer fyra avdelningar, två på varje sida. Varje avdelning har tillgång till tre mindre rum. Dessutom finns det gemensamma utrymmen på varje sida som nyttjas främst av de äldre barnen. Rummen används för olika pedagogiska aktiviteter och anpassas efter behov.

Barnen äter frukost, lunch och mellanmål i sina lokaler. Maten tillagas i eget kök av egen anställd köksbiträde. Maten transporteras på vagnar till avdelningarna.

⁹ Kommunens ramtider för förskolornas öppettider är 06:30-18:30. Kommunens riktlinjer för förskola fastslår att med utgångspunkt i vårdnadshavares behov av vistelsetid för respektive barn fastställer förskolechefen förskolans öppettider. Enligt kommunens riktlinjer för förskolan får verksamheten ha stängt högst fyra veckor, men omsorg måste hela tiden ordnas efter vårdnadshavarens behov.

3.8 Säkerhet

Om det vid tillfället för granskningsbesöket framkommer uppenbara brister i barnsäkerheten rapporterar kvalitetsenheten detta snarast till barn- och utbildningsförvaltningen, som vidtar lämpliga åtgärder.

3.8.1 Beskrivning

På förskolan finns säkerhetsombud och skyddsombud. Förskolan använder sig av verktygen Marsh Plus och Smart¹⁰. Det finns inga noteringar gjorda om att barnskyddsronde har genomförts de senaste åren. Däremot har en allrond genomförts 2013-01-29. Rutiner saknas för hur genomförande och uppföljning av barnskyddsronden ska gå till.

Vid tillfället för granskningsbesöket noteras att tre spisar saknar hållskydd. Utomhus noteras att stängslet är monterat med stag på insidan vilket medför en risk att barnen kan klättra över stängslet. Enligt beslut 2012-10-30 av chefen för barn- och utbildningsförvaltningen kommer stagen på Gunnebstängslen, som sitter på insidan, inte att flyttas till utsidan. Rektor ska enligt beslutet organisera sin personal på sådant sätt att personalen har överblick över förskolans gård så att barn förhindras att klättra över stängslet. Dessutom finns en bergshäll med branta partier på ena gården. I intervjuer berättar några föräldrar att barnen får klättra fritt på bergshällen och de har till pedagogerna gett uttryck för att de känner oro över detta.

Det finns en utrymningsplan vid brand. Den senaste brandutrymningen genomfördes i november 2013. Förskolan genomför brandutrymningsövning en gång per termin.

Båda avdelningar för listor över barnens närvaro. Pedagogerna berättar att de har rutiner vid öppning, stängning och vid utomhusaktiviteter men att dessa inte är skriftliga. Det finns skriftliga rutiner för om någon annan än föräldrarna hämtar och lämnar barnet.

Lokalerna är genomgående slitna och underhållet är eftersatt.

3.8.2 Bedömning

Rutiner för genomförande och uppföljning av barnskyddsronden behöver upprättas.

Avsaknaden av hållskydd på spisarna behöver åtgärdas omgående.

Bristerna vad gäller avsaknaden av hållskydd har enligt gällande rutin rapporterats till barn- och utbildningsförvaltningen 2014-03-26.

Stängslet utformning medför risker för att barn kan klättra över. Dessutom behöver säkerheten kring de branta partierna på bergshällen ses över.

Förskolans lokaler är i behov av upprustning eftersom det eftersatta underhållet på sikt kan medföra risker i arbetsmiljö och barnsäkerhet.

¹⁰ Marsh Plus – är ett verktyg för systematiskt brandskyddsarbete ute i verksamheten. I Marsh Plus arbetar man med förebyggande och kontroll av brandskydd och här dokumenteras allt. Smart – är en verktygslåda för att underlätta och effektivisera arbetet med arbetsmiljö-, säkerhet- och miljöfrågor.

4 Arbetet i förskolan (processkvalitet)

Beskrivning av verksamheternas processer, rutiner och arbetssätt i förhållande till läroplanens sju målområden¹¹.

4.1 Normer och värden

Förskolan ska aktivt och medvetet påverka och stimulera barnen att utveckla förståelse för vårt samhälles gemensamma demokratiska värderingar och efterhand omfatta dem.

4.1.1 Beskrivning

Förskolan har en plan mot kränkande behandling och diskriminering (likabehandlingsplan). Planen reviderades senast i januari 2014. Biträdande förskolechefen berättar att hon har skrivit planen och att den har gått på remiss till personalgruppen. Därefter har den presenterats på ett APG.

Pedagogerna på förskolan har lärt barnen att säga ifrån med hjälp av den så kallade stopp-handen. Barnet markerar ett nej genom att sätta upp handen. Vidare lär pedagogerna barnen att känna empati genom att sätta ord på känslor. Andra sätt som pedagogerna använder sig av är att man i samlingar talar med barnen om hur man är en bra kompis, de har bland annat skapat en kompis-sol¹² och pedagogerna arbetar med barnen i mindre grupper för att skapa trygghet.

Miljön på förskolan präglas av en lugn och harmonisk atmosfär såväl vid samlingar, aktiviteter som vid måltider. Barnen talar i normal samtalston med varandra.

Pedagogerna uppmuntrar barnen till att prova på alla typer av lekar och val av material oavsett kön. Pedagogerna berättar att det är individen som är viktig inte vilket kön ett barn har.

Vid intervjuer med föräldrar framkommer det att de känner trygghet och tillit till pedagogernas kompetens och förhållningssätt. Barnen ger uttryck för att de trivs på förskolan.

4.1.2 Bedömning

Både pedagogernas förhållningssätt gentemot barnen och barnens förhållningssätt mot varandra präglas av ömsesidig respekt.

4.2 Utveckling och lärande

Förskolan ska stimulera och utmana barnets utveckling och lärande på olika områden.

4.2.1 Beskrivning

Pedagogerna använder sig av lotusdiagram¹³ för att synliggöra hur de olika målområdena motorik, språk, skapande, matematik, naturvetenskap och teknik integreras i barnens aktiviteter. På förskolan arbetar pedagogerna i projektform. Avdelningarna arbetar med olika projekt som utgår från barnens intressen.

¹¹ Ur läroplan för förskolan, Lpfö98 sid. 8-16

¹² Kompis-sol – ett verktyg som synliggör arbetet med hur man ska bete sig mot varandra.

¹³ Lotusdiagram – arbetsverktyg som gör planering och utvärdering synlig och konkret.

Matematik - Pedagogerna använder sig av matematiska begrepp så ofta tillfälle ges i olika aktiviteter.

Naturvetenskap och teknik – Pedagogerna arbetar med natur och teknik i vardagen. På förskolan finns material som stöder aktiviteter i natur och teknik och som utgår från Teknikgrytan och Russinhissen. Inomhus finns ett kreationsrum med material i natur och teknik.

Motorik - Barnen får öva på sin fin- och grovmotorik i olika sammanhang inomhus. Bland annat arbetar pedagogerna på förskolan med rytmik och Mini-röris¹⁴. Grovmotoriken övas även i den dagliga utevistelsen på gården och i samband med skogsutflykter.

Språkutveckling - Pedagogerna arbetar dagligen med barnens språkutveckling bland annat genom sång, rim, ramsor, flanosagor och högläsning. Dessutom arbetar några pedagoger med teckenstöd (FAKK) för att stärka barnens språkutveckling. Pedagogerna använder sig mycket av rytmövningar där de tar hjälp av olika musikinstrument såsom trummor och gitarr.

Skapande - På varje avdelning finns material för skapande tillgängligt för barnen.

Pedagogisk dokumentation - På förskolan finns viss dokumentation som visar på barnens aktiviteter och lärprocesser uppsatta i entréhallar och på väggar i barnens lokaler.

Dokumentationen varierar mellan de åldersindelade grupperna. På tre av fyra avdelningar har barnen en egen pärm. På en av avdelningarna har man låst in pärmarna. Pärmarna saknar en gemensam struktur och innehållet varierar och de är nåbara för barnen på en av avdelningarna. På en avdelning finns gott om pedagogisk dokumentation som beskriver barnens lärprocesser och som är kopplad till läroplanen.

Pedagogerna har fått handledning och utbildning i pedagogisk dokumentation av enhetens pedagogiska handledare. Förskollärarna och barnskötarna har haft både separata och gemensamma mötestillfällen. Enligt den pedagogiska handledaren är syftet att inspirera pedagogerna att utveckla den pedagogiska dokumentationen. Alla pedagoger har fått diskutera, reflektera, analysera kring vad som är pedagogisk dokumentation. De har även fått delta i praktiska övningar.

IKT – Informations- och kommunikationsteknik - Pedagogerna berättar att de använder sig av olika tekniska hjälpmedel för att dokumentera barnens lärprocesser. På förskolan finns sex stationära datorer, fyra surfplattor (Ipad), två digitala fotoramar och fyra digitala kameror. Förskolan saknar trådlöst nätverk. I kommunplanens¹⁵ omvärldsanalys för verksamhetsområdet förskola finns omnämnt att en utbyggnad av trådlösa nätverk krävs för att möjliggöra en ökad användning av IKT.

Barn i behov av särskilt stöd - Förskolan har skriftliga rutiner för hur man upptäcker och dokumenterar barn i behov av särskilt stöd. Detta för att kunna ge det stöd som barnet behöver.

¹⁴ Mini-röris – ett lekfullt jympa-program riktat till barn mellan tre och sex år.

¹⁵ Kommunplan 2014-2016, Tyresö kommun, sid. 29-30.

Barn med annat modersmål än svenska - För tillfället finns 12 barn med annat modersmål än svenska. Det motsvarar 16 % av alla barn på förskolan. Skriftliga rutiner för hur förskolan arbetar med barn med annat modersmål än svenska saknas.

4.2.2 Bedömning

Satsningen på pedagogisk handledning och utbildning för samtliga pedagoger ger bra förutsättningar för att utveckla den pedagogiska dokumentationen.

Den pedagogiska dokumentationen¹⁶ kan förbättras så att barnens lärprocesser framgår tydligare. På förskolan finns exempel på god pedagogisk dokumentation som övriga pedagoger kan inspireras av.

Ett trådlöst nätverk på förskolan är en viktig förutsättning för att kunna använda IKT i en större omfattning.

4.3 Barns inflytande

I förskolan läggs grunden för att barnen ska förstå vad demokrati är. Barnen ska alltefter ta ansvar för sina egna handlingar och för miljön i verksamheten. Barnens behov och intressen bör ligga till grund för utformningen av miljön och planeringen av verksamheten.

4.3.1 Beskrivning

Pedagogerna berättar att ett av målen för innevarande läsår är att utveckla och förbättra den pedagogiska miljön och materialet tillsammans med barnen.

Barnen får utöva inflytande över sin vardag genom fria aktiviteter såväl inom- som utomhus. De får vara med och tycka till om inomhusmiljön bland annat när det gäller möbleringen och regler i rummen. Vidare berättar köksbiträdet att barnen får komma med önskemål om mat. Pedagogerna observerar barnens intressen i den pedagogiska verksamheten och planerar de olika aktiviteterna efter dessa.

Barnen får ta ansvar genom att bland annat hjälpa till att plocka undan efter sina aktiviteter och i samband med av- och påklädning och de får turas om att vara dukvärdar i samband med måltider.

4.3.2 Bedömning

Barnen ges flera möjligheter att ta ansvar och få inflytande över sin dag på förskolan.

¹⁶ Pedagogisk dokumentation - I den pedagogiska dokumentationen kan man följa barnens pågående lärprocesser, dokumentera dem och ha det som utgångspunkt för planeringen. Den pedagogiska dokumentationen ska göras tillsammans med barnen och ska vara tillgängligt för alla i verksamheten. <http://www.skolverket.se/laroplaner-amnen-och-kurser/forskola/stod-i-arbetet/pedagogisk-dokumentation>

4.4 Förskola och hem

Förskolans arbete med barnen ska ske i ett nära och förtroendefullt samarbete med hemmen. Föräldrarna ska inom ramen för de nationella målen få vara med att påverka verksamheten i förskolan.

4.4.1 Beskrivning

Förskolan har skriftliga rutiner för hur inskolning ska ske. Föräldrarna deltar under de fyra första dagarna och är delaktiga i verksamheten.

Föräldrarna ges tillfälle att samtala om det egna barnet i samband med hämtning och lämning. Några föräldrar berättar att de måste be om information i samband med hämtning. I entréerna finns information tillgänglig. På två avdelningar finns en föräldrapärm. Varannan månad eller oftare vid behov får föräldrarna ett informationsbrev med aktuell information från respektive avdelning. Förskolan har även en hemsida med diverse information. Några föräldrar ger uttryck för att de skulle vilja få ännu tätare och mer regelbunden information från avdelningarna på förskolan. Vidare framkommer det i föräldraintervjuerna att de känner oro för att den stora personalomsättningen som varit på förskolan påverkar barnens trygghet och trivsel negativt.

Föräldramöte hålls en gång per år. Dessutom bjuds föräldrar in till olika aktiviteter som förskolan anordnar. Föräldrarna erbjuds samtal om det egna barnet en gång per termin och oftare om behov finns. Hittills har formerna för utvecklingssamtalen varierat mellan förskolorna inom enheten. En grupp med pedagoger från alla sju förskolor inom enheten är tillsatt för att skapa en gemensam grund för utvecklingssamtalen för att nå ökad likvärdighet inom enheten.

Förskolan följer kommunens rutiner för hantering av synpunkter och klagomål.

4.4.2 Bedömning

Samverkan med föräldrar kan förbättras.

4.5 Samverkan med förskoleklass, skola och fritidshem

4.5.1 Beskrivning

Barn- och utbildningsförvaltningen har tagit fram centrala rutiner för hur övergång mellan förskola och skola ska gå till. Enligt denna rutin ska mottagande skola bland annat skicka ut ett informationsbrev om placering till både vårdnadshavare och avlämnande förskola. Pedagogerna berättar att mottagande skolor har olika rutiner men att de får tydlig information från respektive skola.

4.5.2 Bedömning

Samverkan mellan förskola och skola fungerar.

5 Måluppfyllelse (resultat kvalitet)

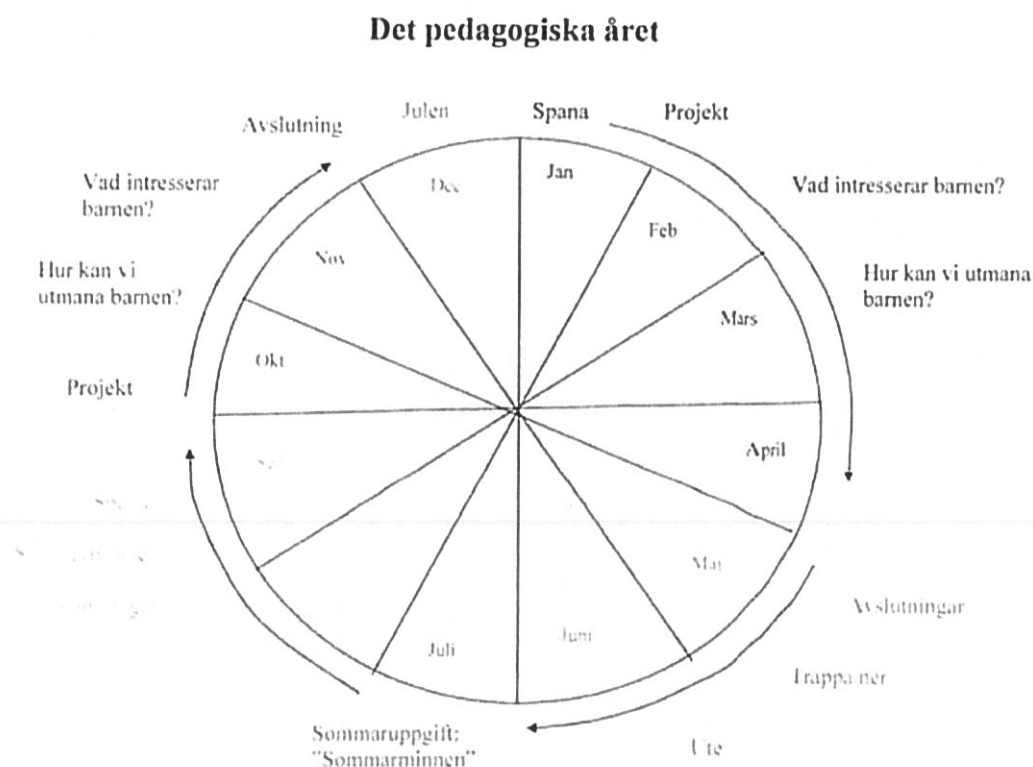
Förskolans kvalitet ska kontinuerligt och systematiskt dokumenteras, följas upp, utvärderas och utvecklas. Förskolechefen har ansvaret för verksamhetens kvalitet.

5.1 Systematiskt kvalitetsarbete

5.1.1 Beskrivning

Enhetsplanen är gemensam för hela resultatenheten. Varken i modellen för det pedagogiska året eller i enhetsplanen framgår på vilket sätt verksamheten på förskolan Farmarstugan utvärderas och följs upp. Enhetsplanen för 2013 har tagits fram av ledningsgruppen. Pedagogerna har inte varit delaktiga i detta arbete. Den biträdande förskolechefen berättar att det systematiska kvalitetsarbetet är ett utvecklingsområde. Vidare berättar hon att upprättande av handlingsplaner och skriftliga rutiner samt revidering av befintliga dokument tar tid att förankra i resultatenheten. Hennes upplevelse är att detta beror på den stora enheten då många personer är inblandade.

Förskolan Farmarstugan har följande modell/årshjul som beskriver det pedagogiska året.



Till årshjulet finns två kompletterande dokument. Ett som beskriver Nybodabergets förskolors pedagogiska mål för 2013/2014. Det andra dokumentet beskriver kortfattat i punktform vilka aktiviteter som förskolorna genomför för att utveckla den pedagogiska dokumentationen.

Den kontinuerliga utvärderingen under verksamhetsåret genomförs bland annat vid reflektionsmöten, avdelningsmöten och arbetsplatsträffar. Pedagogerna ger uttryck för att det systematiska kvalitetsarbetet är ett utvecklingsområde och de önskar få en tydligare struktur för hur de ska utvärdera och följa upp verksamheten.

Den biträdande förskolechefen berättar att brukarundersökningen¹⁷ granskas och diskuteras på APT. I intervju med pedagogerna berättar de att deras målsättning för läsåret 2013-2014 är att få föräldrar mer delaktiga i verksamheten. Senaste undersökningen gjordes våren 2014 och där framkommer det att förskolan Farmarstugans resultat inom samtliga målområden ligger under genomsnittet för förskolorna i Tyresö. Svarefrekvensen¹⁸ var 91 %. Ett exempel från varje målområde har valts ut i bilaga 1.

5.1.2 Bedömning

Det systematiska kvalitetsarbetet behöver förbättras när det gäller uppföljning av verksamhetens resultat.

Svarefrekvens på den senast gjorda brukarundersökningen överstiger genomsnittet för förskolorna i Tyresö kommun.

¹⁷ Brukarundersökning – varje år får föräldrar svara på frågor om det egna barnets verksamhet.

¹⁸ Snittet för svarefrekvensen på brukarundersökningen i samtliga förskolor i Tyresö kommun 2014 var 77,7%.

6 Referenser

Vid vår granskning har vi tagit del av följande dokument:

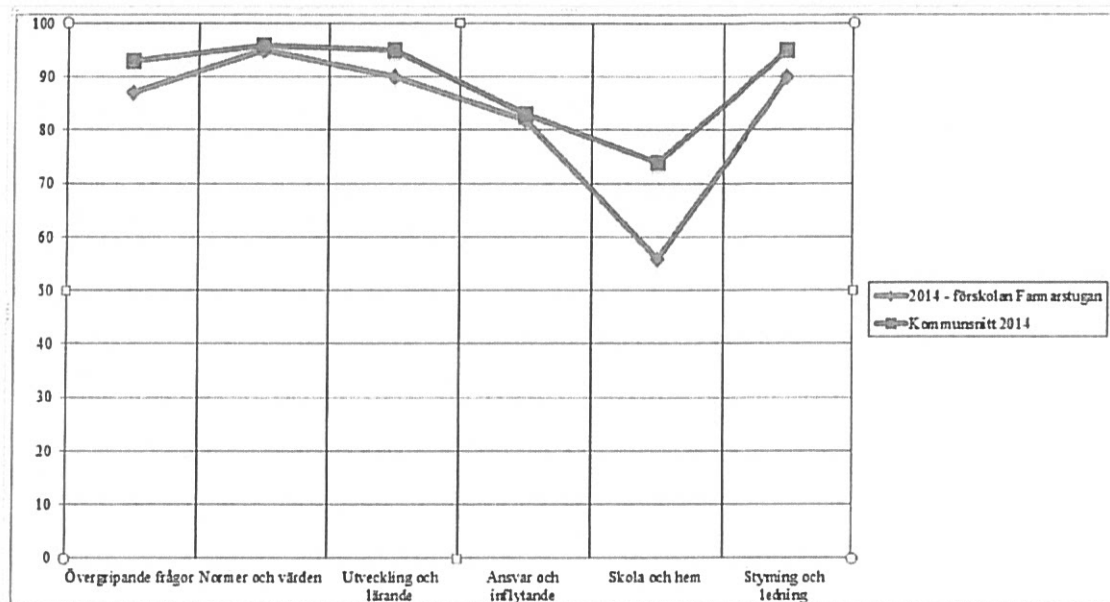
- Kommunplan 2014-2016
- Enhetsplan 2013
- Allrondsprotokoll 2013-01-29
- Plan mot kränkande behandling och diskriminering, förskolan Farmarstugan, 2014-01-16
- Diverse handlingsplaner
- Informationsbrev
- Rutiner för pedagogisk dokumentation
- Utvärdering av verksamheten juni – 2013, avdelningsvis
- Verksamhetsplanering hösten 2013, Nybodabergets förskolor
- Diverse protokoll
- Systematiskt kvalitetsarbete på Nybodabergets förskolor och skolor
- Personallista

Bilaga 1

Varje år genomförs en brukarundersökning där föräldrar får svara på frågor om det egna barnets verksamhet våren 2014.

Sammanställning av föräldraenkät förskolan Farmarstugan

Svarsfrekvens 2014 – 91 % Antal svarande: 62



Bedömning enligt skala i procent: Stämmer mycket bra Stämmer ganska bra Stämmer ganska dåligt Stämmer mycket dåligt Vet ej
 Tabellen ovanför visar de gemensamma värdena för stämmer mycket bra och stämmer ganska bra

Ett exempel från varje målområde:

Övergripande frågor

Jag är nöjd med verksamheten i mitt barns förskola

Normer och värden

Mitt barn är tryggt i förskolan

Utveckling och lärande

Verksamheten är stimulerande för mitt barn

Ansvar och inflytande

Mitt barn uppmuntras till att ta ansvar i förskolan

Skola och hem

Det finns möjlighet för mig som förälder att ha inflytande i förskolans verksamhet

Styrning och ledning

Mitt barn har kompetent personal